

По городу и району

К СВЕДЕНИЮ ИЗБИРАТЕЛЕЙ!

Территориальная избирательная комиссия Тотемского района по выборам Президента Российской Федерации располагается по адресу: 161300, г. Тотьма, ул. Володарского, д. 4. Исполнительный комитет муниципального Собрания, тел. 2-20-02, 2-19-37.

Четвертый крест уже установлен на Входо-Перусалимской церкви (Музей мореходов). Как сообщила директор музейного объединения Ю. П. Ерыкалова, реставрационные работы на этой церкви будут продолжены, средства, а точнее — 300 тысяч рублей, поступили из области.

Эта информация для тех, кто нуждается в жилье и не прочь поселиться в благоустроенной квартире в пос. Советском. Есть там недостроенный 22-квартирный дом. Если найдется желающие на каждую квартиру и объединятся в товарищество собственников жилья, им в качестве безвозмездной субсидии в виде имущественной доли будут отданы недостроенные квартиры. Доводить их «до ума» каждый будет за свой счет. Неплохая идея, верно? А что, если и 14-квартирный дом на ул. Садовой в Тотьме достроить на таких же условиях?

Со всеми предложениями обращайтесь в городскую администрацию.

Продолжается областной конкурс на лучшие журналистские произведения военно-патриотической тематики, посвященный 55-летию Победы в Великой Отечественной войне. Первые рассказы о людях, чей трудовой и боевой подвиг вызывает уважение, в нашу редакцию поступили от учащихся Камчатской школы. Работы принимаются в методкабинете РУО и в редакции до 15 апреля.

Садоводческий кооператив «Черемухи» существует длительное время. Он разросся вширь и вглубь и занимает площадь в 76 га. В большинстве своем земли под дачные участки отвоены у леса и сильно заболоченной местности. Сейчас здесь красуются прекрасные садовые домики, ухоженные дачные участки, с которых снимают неплохой урожай картофеля, капусты и т. д. Проблемам дачного кооператива уделяют внимание ад-

министрация города и района. Почему бы не помочь дачному кооперативу? Считаю, что при рассмотрении бюджета на 2000 год администрация района и муниципальное Собрание в статью «Коренное улучшение земель» могут внести коррективы и выделить объемы для мелкоразливных работ на дачах. Кроме того, в поселках нет колодцев с питьевой водой, особенно в «Черемухах-4». Ответствуют пожарные подо-

Надеемся на власть имущих

министрация города и района, руководители предприятий, о чем я уже не раз писал на страницах «ТВ». Силами дачников делается все, что возможно человеческим руками и доступно по финансам. В последнее время дачники все чаще говорят о необходимости осушения участков. Особенно на третьих и четвертых «Черемухах», где треть площади заболочена. Мелкоразливными силами кооператора, конечно, не сделать, а проблему решать надо.

Сельхозпроизводителям из бюджета ежегодно выделяются

УВАЖАЕМЫЕ ЧИТАТЕЛИ

«Тотемских вестей»!

Если вы не успели раньше, можете выписать нашу газету сейчас на март, апрель, май, июнь или на все месяцы сразу. Ведь «ТВ» — ваш спутник по жизни и помощник в делах.

«ХЛОПОТЫ ОКАЗАЛИСЬ ПУСТЫМИ»

В газете «ТВ» от 1. 02. 2000 года было опубликовано письмо жителей деревни Семеновская. В частности, они жаловались на занесенную снегом дорогу. «Районке» ответил начальник ДРСУ С. И. ДВОЙНИШНИКОВ:

«С нашей организацией заключен договор, в котором мы обязуемся производить чистку дороги, но из-за нехватки техники не всегда это удается вовремя. В ближайшее время постараемся решить этот вопрос.

По вопросу об установке телефона в деревне ответила инженер по маркетингу ЭТУС С. В. МОКИНА: «В. Ф. Зама-раева стоит в очереди на установку телефона с 22. 11. 99 г. под № 235. По постановлению губернатора (№ 681) от 18. 10. 99 г. ей, как инвалиду II группы, установка телефона производится бесплатно. Но деревня не телефонизирована. Поэтому установить телефон нет технической возможности. Оплачивать линию до д. Семеновская администрация области не будет.

Имеется заявление на установку телефона от Н. Н. Колосова, также инвалида II группы. От других жителей заявлений на установку телефонов не поступало.

Старые заросли и обмелели. Все эти мероприятия необходимы, но они очень дорогостоящие. Был у меня разговор с руководителями района. Согласно на частичное финансирование устройств на питьевые колодцы и водоемы дает председатель комитета по экологии И. В. Иконников. Надеюсь, глава районного самоуправления В. Л. Попов и депутаты муниципального Собрания нашу инициативу поддержат и помогут нам средствами на мелкоразливку.

И. СКОМОРОХОВ,
председатель садоводческого кооператива «Черемухи».



Из жизни новых и не новых русских В НАШЕМ ДОМЕ ПОСЕЛИЛСЯ ЗАМЕЧАТЕЛЬНЫЙ (?) СОСЕД

Какие они, наши соседи? Хорошие или так себе: мешают и ладно? Помогут ли в трудную минуту? Возможна ли дружба с соседями? Такова тема очередного опроса.

Анна Петровна. Нашей улице чуть больше тридцати лет. На ней все дома частные, построены самими хозяевами. Вместе строились, дружно живем. Были молодые, теперь состарились. Раньше помогали друг другу и сейчас выручаем. Бывало, все праздники вместе справляли, а сейчас чаще приходится на поминках собираться.

Елена. Как я отношусь к соседям? Да никак. Мне от них ничего не надо, а они ко мне — «неравнодушны». Одна забота: когда пришла, с кем, в каком виде, кто в гостях? Надоедать начинает такое пристальное внимание к моей персоне.

Супруги-пенсионеры. Мы люди старые, нам покой нужен, тишина. А наши соседи по дому — молодые. Музыка у них целые дни, дети бегают, а то среди зимы ремонт затеют, красить начнут — не продохнешь. Нам это все очень не нравится. Вообще-то, они люди неплохие, стараемся не спорить. Встретят — спросят, как здоровье. Летом первыми ягодами с дачи, первыми овощами всегда угощают.

Людия Ивановна. Жила я в восьмиквартирном доме в молодости. Соседи все были нас намного старше. Ну и потерпела тогда! Подслушавания, подглядывания, письма из почтового ящика достанут, прочитают. А одна соседка подобрала ключ и ходила в квартиру, продукты воровала. Даже умудрялась их в моей посуде уносить. К счастью, мы вскоре переехали в

другой дом. Соседи здесь молодые, уважительные и очень работающие. У всех дачи, родителям помогают. Так что им и воровать ни к чему, и склоками заниматься нет времени.

Андрей. Живу в большом доме, соседей только в лицо знаю, по имени — тех, кто в одном подъезде со мной. Мы люди приезжие и подружиться по-настоящему с соседями не успели. Заходит к нам бабушка — соседка, с ребенком иногда остается, пирогами по выходным угощает.

Ольга. О соседях лучше не вспоминайте. Это не люди, а... (нецензурное выражение). Кур отравили наших, огурцы с грядок вырвали. Житья нет.

Мария. Своими соседями я очень довольна. Все праздники, юбилей и просто застолья вместе отмечаем. У кого горе или беда случилась, тоже вместе помогаем. Мы скоро переедем в новую квартиру и расставание с друзьями-соседями огорчает.

Татьяна Даниловна. Мы уже десять лет живем в новом доме, но по-прежнему наши бывшие соседи остаются нашими лучшими друзьями. Встречаемся теперь редко, но каждая встреча — праздник. Помогаем по-прежнему друг другу, в радости и печали всегда вместе.

Спасибо всем, кто отвечал на мои вопросы. Уважаемые читатели, а ваши соседи что о вас думают? Пишите. Звоните.

Ведущая рубрики
Людмила МЕЛЬНИКОВА.

ЖИЗНЬ ПРОЖИТЬ — НЕ ПОЛЕ ПЕРЕЙТИ...

У каждого человека, который приходит в этот мир, своя судьба, свое предназначение. Одним предостанут знаменитыми изобретателями, другим — композиторами, третьим — управлять государством, четвертым — быть простыми рабочими. Не так важно, какую социальную ступеньку занимает человек на властной лестнице, самое главное, чтобы относился к своему делу с душой, с пониманием.

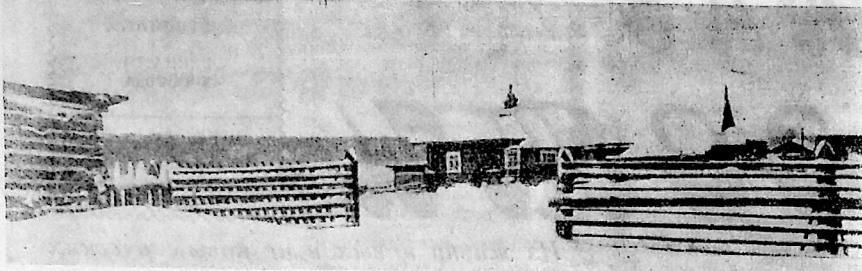
Анна Алексеевна Цивилева родом с Усть-Толпыки, из Домажирова. Раньше это была большая деревня, более 70 домов. Постепенно молодежь из деревни потянулась в город и деревенский забрасывался. Где-то в 1968 году не стало и Домажирова. Школа была за 7 километров от дома и жить приходилось девочке Анне в интернате в селе Красное. Вместе с другими детьми каждую неделю, наложив какой-нибудь снеди своему чаду, отправляли родителей ее на учебу.

Закончив школу, два года работала в «Сигнале». Затем, решив поучиться, в городе Вологде поступает в профтехшколу на отделение вышивки. Закончив ее, по распределению попадает в Тотьму. И в 1963 года работала в ИБ. Заметила молоденькую, озорную, симпатичную девушку паренек молодой. И оказался суженым — Анна выходит замуж за Николая.

В 1965 году, решив попробовать себя на другом поприще, поступает на курсы продавцов, организованные при райсоюз. Год спустя встала за прилавок магазина и работает до сих пор. Заочно обучилась в лесном техникуме. Около 17 лет проработала она только продавцом в магазине Корепово. И за столь долгий срок ни одной жалобы не поступало в адрес Ан-

рактира — доброту, сочувствие, оптимизм — довольно трудно не расстрять и пронести через годы.

Вот какое стихотворное посвящение адресуют Анне Алексеевне ее коллеги: С шутками и песнями Мы сидим сейчас. Ты пошла на пенсию, Аня, в добрый час! Магазины наш старенький — Он, как дом второй, Ты откроешь ставенки Утренней порой. И тебя приветствует погулять свой. И на жизнь посетует, Постоят с тобой. Ты в себе уверена, Рассмешишь его. Анна Алексеевна, Дай Вам Бог всего! Может быть, останешься, Не уйдешь от нас? С нами не расстанешься, Скучно нам без Вас. Мы тебя все любим И отлично знаем. Приходи работать, Можно — с Николаем! С. ДУРНЕВА, наш корр.



В платках пуховых все дома.
Гирлянды иея на ветках.
И не понять: то ль впрямь зима
Иль просто зимняя разведка?
Земля надолго отошла ко сну
В морозные декабрьские
зазимки.
И вот, подчеркивая тишину,
Кружатся

ЗИМНИЕ ЭТЮДЫ

невесомые снежинки.
Деревья опущенные стоят,
Как будто нарисованные
кем-то.
И ало над землей горит закат,
Как бы сошедший в мир
С полотен Конта.

Вся земля бела от снега —
Хоровится зима.
Опустилось низко небо
На притихшие дома.
И мороз, седой и грозный,
Озаирает темноту.
И клубится колкий воздух,
Застывая на лету.
А. КОРШУНОВ.

Перекресток мнений

На какие материалы, на какие темы обычно остро откликаются читатели? Особенно удивительно было, когда посыпались письма на тему тысячелетия: в каком веке мы живем сегодня? Читатели С. Филиппов, А. Луккин, математик Денис... Кстати, Станислав Александрович так близко к сердцу принял эту тему, что реагирует на мнение каждого читателя. Вот выдержка из последнего письма С. ФИЛИППОВА:

«Математик Денис предлагает летоисчисление до Рождества Христова, как и отрицательные величины, считать с «1», а не с «0». Но... —3, —2, —1, 0, 1, 2, 3?»

Денис пренебрегает такими единицами измерения времени, как секунда, минута, сутки, месяц и т. д., признавая только год.

О чем свидетельствуют эти письма? О том, что мелкие бытовые проблемы нашему человеку не закрывают все-таки вечных глобальных тем. Человек видит себя не только в закрытом сегодняшнем жалком мире, но и в пространстве и времени вечности. Раз это так, то мы снова предоставляем читателям газетную площадку для продолжения их спора о тысячелетии. Итак:

„У НАС ОТНИМАЮТ ГОД...“

Господа, зачем вы углубляетесь в дебри, размышляя, какое тысячелетие мы живем? Все намного проще. После своего рождения человек живет свой первый год, но ему еще 0 лет. Второе десятилетие начинается после того, как он проживает свои первые 10 лет, 10 полных лет. Но после того, как человек отпразднует свой десятилетний юбилей, ему пойдет одиннадцатый год, который и начинается второй десяток. Так же и с сотнями и тысячами лет. Каждая следующая сотня, следующее тысячелетие начинается после того, как завершится предыдущее, т. е. вторую сотню открывает сто первый год, второе тысячелетие — тысяча первый год. Мы не можем шагнуть в третье тысячелетие, т. к. мы прожили всего 1999 полных лет, а надо прожить две тысячи. Вот доживем оставшиеся 11 месяцев и с чистой совестью перешагнем в новый век, в новое тысячелетие.

Вы поймите, что здесь фигурирует не только «арифметика», но еще и «русский язык». Если уж мы отметили 2000 лет Иисусу Христу, а времяисчисление начинается с Рождества Христова, то по всем правилам мы живем две тысячи первый год после Рождества Христова, а это никак не стыкуется с нашими разговорами.

Денис Варзин не прав насчет 2000 рублей. Если есть 2000 рублей, то следующая копейка (даже копейка) — это начало третьего тысячия, т. к. будет набираться уже две тысячи первый рубль, но при этом нужно иметь целых 2000 рублей. Так пусть наш двухтысячный год вберет в себя всю мелочь, все свои 366 дней, вот тогда и будет грандиозный праздник «Встреча нового тысячелетия». А это произойдет, когда на часах будет 0:00:00 1 января 2001 года. Кстати, вопрос к спорщикам: куда отнести эти нули? К 31 декабря 2000 года или к 1 января 2001 года? Подумайте.

С уважением
В. БЕЛОЗЕРОВ, г. Тотьма.

P. S. Если я кого-нибудь еще не убедил, то приходите ко мне, поспорим. Возможно, вы меня и переубедите. Адрес в редакции. И не надо спорить газетные полосы всякой ерундой. Спасибо за внимание.

Однако редакция склонна полагать, что столь различное мнение у читателей о начале века продиктовано разным подходом: одни считают с точки зрения исторической, другие — математической, третьи — собственной логики. И, как нам кажется, правы и те, и другие. Об этом говорит и наш следующий автор:

В № 2 и № 5 «ТВ» за этот год были опубликованы две точки зрения по поводу того, какую дату считать началом 21 века и третьего тысячелетия. Кто же прав: С. Филиппов или А. Луккин? Мне представляется — оба!

Обратимся к истории. Римский монах Дионисий Малый, живший в 6 веке, выдающийся богослов, математик и астроном своего времени, в 525 году (1278 году от основания Рима) при составлении хронологии для Папы Иоанна I ввел новое летоисчисление — от Рождества Христова. До этого отсчет лет в Европе велся от основания Рима — 22 апреля 753 года до н. э. Дата рождения Иисуса Христа — 25 декабря — была принята в 337 году, когда ее официально утвердил римский Папа Юлий I. Ранее в этот день в Риме праздновался митранский день возрождения Солнца. Митра считался творцом мира, который он создал из убитого им мирового быка. Поклонники Митры верили, что придет назначенный срок, Митра вновь явится с небес на Землю и произведет суд над живущими: праведникам даст бессмертие, а грешников уничтожит. Митра был опаснейшим конкурентом для зарождающегося христианства, тем более, что в культе Митры и в христианстве было много общего. Соединению праздника Солнца с Рождест-

вождения Христа в нашем православном варианте — 7 января 1 года.

Спрашивается: какую дату нужно считать началом третьего тысячелетия и празднования двухтысячелетия Рождества Христова? Вывод: 1 января и 7 января 2001 года соответственно. Так что, правы Вы, А. Луккин.

Однако, определив год рождения Христа как 753-й по римскому календарю, Дионисий погрешил против истины. Уже тогда было известно, что Ирод Великий, узнавший от волжов о рождении иудейского царя и приказавший умертвить младенца в Вифлееме, умер в 750 году (13 марта) от основания Рима и, следовательно, Иисус никак не мог родиться позднее 749—750 года. Современные исследователи (в том числе и богословы) считают наиболее вероятными годами Рождества Христова — 7-й, 8-й, или 5-й до н. э. И как наиболее исторически оправданной представляется дата — 25 декабря 6 года до н. э. Полнолуние, суббота и время рождения (23 часа 37 минут). Для любителей восточных гороскопов добавлю, что 6-й год до н. э. был годом Кота.

В этом случае получается, что уже пошел 5 год, как человечество живет в новом тысячелетии. Но это еще не все. Дело в том, что календарные реформы в России по сравнению со странами Западной Европы шли почти с 17-вековым запазданием. На Руси до 17 века отсчет лет велся не от основания Рима и не от Рождества Христова, а от сотворения мира, которое согласно церковным представлениям произошло за 5508 лет до Рождества. Указом Петра I объявлялось: «Ныне от Рождества Христова 1699 год, а с будущего января с 1 числа наступает новый 1700 год купно и новый столетний век».

И следовательно, 21 век наступил 1 января 2000 года. Правы Вы, С. Филиппов.

Г. ВАТИН, г. Тотьма.

Выборы-2000 Мы убеждены не меняем

Главная особенность начавшейся кампании по выборам Президента РФ — ее скоротечность. В связи с этим уже 6 января 2000 г. инициативная группа под председательством Сергея Глазьева провела собрание по выдвижению председателя ЦК КПРФ Г. Зюганова в качестве кандидата на пост главы государства от народно-патриотических сил страны. Инициативная группа зарегистрирована в центральной избирательной комиссии.

На съезде компартии Российской Федерации 15 января кандидатура Г. А. Зюганова поддержана. Сбор подписей в его поддержку идет активно по всей стране, в том числе и в нашем районе.

На состоявшемся 22 января пленуме обкома КП РФ были подведены итоги выборов в Госдуму РФ и в местные органы власти, определены задачи на период избирательной кампании по выборам президента России. На пленуме отмечено, что даже в условиях беспрецедентной поддержки президентскими и региональными структурами власти проправительственных партий, поли-

тических движений и отдельных депутатов, КП РФ сумела сохранить свои позиции и заняла первое место по стране, получив голосов избирателей почти на один миллион больше, чем на выборах четыре года назад.

Для всех членов райкома и секретарей районных парторганизаций понятна причина предновогоднего «подарка» Ельцина и скоротечности выборной кампании. Цены уже вновь выросли и будут расти. Войне в Чечне не видно конца и т. д. Все участники пленума понимают, что «честной» и «чистой» выборной кампании не предвидится, придется работать в условиях, не равных по финансовому обеспечению и при телевизионной обработке избирателей. В массовом порядке будут использованы все технологии оболванивания людей.

Однако мы не теряем надежды на победу, рассчитывая на поддержку всех честных людей. Ее мы ощущаем и в настоящее время, при сборе подписей.

Е. ФЕДОТОВСКАЯ,
секретарь Тотемской районной организации КПРФ.

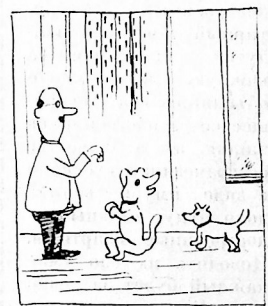
Тема дня: бюджет-2000 ПО ДОХОДАМ И РАСХОДАМ

Новый год жители Вологодчины встретили с утвержденным областным бюджетом. Такой подарок от исполнительной и законодательной власти мы получили впервые за последние несколько лет. Примечательно, что уже скоро бюджетники должны по своим зарплатам ощутить его преимущества. И это — не единственная особенность бюджета — 2000.

Как известно, его главная отличительная черта — социальная направленность. Такой приоритет был сохранен и в ходе подготовки главного финансового документа ко второму чтению в Законодательном Собрании. С учетом средств фонда финансовой поддержки районов около 60% бюджетных расходов направляется на «социалку».

Предложения, изменения, дополнения в проект бюджета поступали буквально до момента голосования депутатов. В целом парламентариев, по-видимому, удовлетворило, что документ стал более конкретным и открытым. Скажем, отдельной строкой по каждой отрасли выделены расходы на зарплату и оплату теплоэлектроэнергии. Четко прописаны расходы на реализацию федеральных законов о ветеранах и о социальной защите инвалидов. Заметим, кстати, что сумма на эти цели в 2000 году увеличена более чем в 2 раза.

Объемы областного кошелька таковы: доходы — 4 млрд. рублей, расходы — 4,3 млрд. Дефицит — 367 млн., что со-



«ЕГО ПРИЧУДА ДАВАТЬ МНЕ САХАР КАЖДЫЙ РАЗ, КОГДА ПРИНИМАЮ ВОТ ТАКУЮ ПОЗУ»

ставляет 9% от объема доходов. Принимая в окончательном виде закон о бюджете, депутаты хотели бы получить от администрации мероприятия по наполнению доходной части областной казны. Ведь только таким образом можно сократить дефицит бюджета. Предстоит рассмотреть и пересечь объектов капитального строительства в районах, и инвестиционную программу области. В соответствии с утвержденным бюджетом придется уточнить график погашения государственного долга Вологодской области.

Одним словом, областной бюджет, имеющий социальную направленность, предстоит теперь наполнить реальными доходами. Ведь без них не бывает и расходов.

А. ЧЕЧКИН.

В муниципальном Собрании

СТАВКИ ОПЛАТЫ КОММУНАЛЬНЫХ УСЛУГ ДЛЯ НАСЕЛЕНИЯ

№№ п. п.	Наименование	Еднк. измер.	Ставки оплаты					
			город			село		
			в пределах норматива	сверхнормативн.	второе жилье	в пределах норматива	сверхнормативн.	второе жилье
1.	Оплата услуг отопления жилых помещен.	руб. за кв. м общей площади в месяц	1,72	2,58	3,44	1,91	2,87	3,82
2.	Оплата услуг горячего водоснабжения (подогрев воды)	руб./чел. в м-ц	13,77	—	—	—	—	—
3.	Оплата услуг по вывозу бытового мусора или жидких нечистот	—	1,97	—	—	—	—	—
4.	Оплата услуг по вывозу сухого мусора	—	0,95	—	—	—	—	—

ПРИМЕЧАНИЕ.

- Ставки оплаты услуг отопления и горячего водоснабжения рассчитаны на 12 месяцев оплаты.
- В домах сельской местности, но отапливаемых от котельных, находящихся на балансе ГУП «Тотемские электротеплосети» и АО «Тотемский льнозавод», плата за отопление начисляется по городским тарифам.

ПОЛОЖЕНИЕ

ОБ ОПЛАТЕ ЖИЛЬЯ, ПРЕВЫШАЮЩЕГО СОЦИАЛЬНО-НОРМУ, ВТОРОГО ЖИЛЬЯ И СВЕРХНОРМАТИВНОЕ ПОТРЕБЛЕНИЕ КОММУНАЛЬНЫХ УСЛУГ.

1. Общие положения.
Настоящее Положение разработано в соответствии с постановлением Законодательного Собрания области от 16 сентября 1999 г. № 478 и согласно полномочий, представленных статьями 2 и 3 Соглашения между Правительством РФ и администрацией Вологодской области о разграничении полномочий в сфере строительства, архитектуры, градостроительства и жилищно-коммунального хозяйства от 2 июля 1997 г. № 9, а также на основании Постановления губернатора области от 22. 11. 99 г. № 771. Принятие на федеральном уровне нормативного акта, регулирующего данного вида правоотношения, повлечет внесение в Положение соответствующих изменений.

Жилищный фонд — совокупность всех жилых помещений независимо от форм собственности, включая жилые дома, специализированные дома (объекты), специальные дома для одиноких престарелых, дома — интернаты для инвалидов, ветеранов и другие; квартиры, служебные жилые помещения, иные жилые помещения в других строениях, пригодные для проживания.

Социальная норма площади жилья — размер площади жилья, утвержденный постановлением губернатора области.

Нормативы потребления коммунальных услуг утверждаются решением муниципального Собрания.

Второе жилье — жилые помещения, принадлежащие гражданам на правах собственности, в которых собственники не зарегистрированы (не прописаны).

Средства, получаемые от введения повышенной платы за жилье, превышающее социальную норму, второе жилье и сверхнормативное потребление коммунальных услуг, направляются на финансирование расходов, связанных с производством жилищно-коммунальных услуг.

2. Оплата сверхнормативной площади потребления коммунальных услуг.

2.1. Ставки и тарифы на оплату сверхнормативной площади жилья и сверхнорматив-

ного потребления коммунальных услуг утверждаются решением муниципального Собрания.

2.2. В целях социальной защиты населения дополнительно к социальной норме площади жилья не подлежат оплате в повышенном размере 18 кв. метров общей площади на семью.

2.3. Для граждан, имеющих право на дополнительную площадь в соответствии с действующим законодательством, увеличение тарифа на данную площадь не производится.

2.4. Ставка и тарифы для оплаты сверхнормативной площади жилья и сверхнормативного потребления коммунальных услуг повышаются на 50% от действующих ставок и тарифов.

2.5. Оплата сверхнормативного потребления коммунальных услуг производится:

- по теплоснабжению — при наличии сверхнормативной площади, с учетом пунктов 2.2., 2.3.
- по другим услугам — при наличии приборов учета.

2.6. От оплаты сверхнормативного потребления коммунальных услуг освобождаются одинокие пенсионеры, проживающие в частных домах.

2.7. Лготы по оплате жилья и коммунальных услуг предоставляются в соответствии с действующим законодательством.

3. Оплата второго жилья.
Наниматели и собственники жилых помещений, имеющие второе жилье, должны оплачивать его содержание и предоставление коммунальных услуг в размерах, обеспечивающих полное возмещение затрат на содержание и ремонт жилья и производство коммунальных услуг, производится с собственника жилого помещения с момента регистрации права собственности.

Ставки и тарифы оплаты за содержание и ремонт жилья и коммунальные услуги, обеспечивающие полное возмещение затрат на содержание и ремонт жилья и производство коммунальных услуг, утверждаются решением муниципального Собрания района.

В случае, когда жилое помещение не используется для проживания, производится оплата за содержание и ремонт мест общего пользования и отопление общей площади

ГРАФИК ПРИЕМА ИЗБИРАТЕЛЕЙ ДЕПУТАТАМИ ТОТЕМСКОГО РАЙОННОГО МУНИЦИПАЛЬНОГО СОБРАНИЯ

Ф. И. О.	Избирательный округ	Время	Адрес	Телефон
1. МИШУРИНСКИЙ Александр Николаевич	Льнозаводский избирательный округ	Ежеквартально каждый 2-й понедельник с 14 до 18.00 ведет прием по месту работы	Здание филиала АОТ «Тотмазнерго» пос. Мясокомбината	2-21-33
2. ЮРЗИН Андрей Ильич	Володарский избирательный округ	—	Здание конторы ЖСКХ, ул. Ленина, 58	2-14-49
3. ТРОФИМОВ Николай Николаевич	Лесотехнический избирательный округ	—	Здание филиала «Уч-профетрой», п. Лесотехникум	2-33-03
4. РЫЧКОВ Валерий Геннадьевич	Загородный избирательный округ	—	Здание администрации ЦРБ, ул. Кирова, 53.	2-35-48
5. ТОЛОКОШНИКОВ Владимир Владимирович	Трудовой избирательный округ	3 суббота 3-го месяца квартала с 10 до 12 ч.	Здание управления райпотребсоюза, ул. Механизаторов, 13	2-19-47

ПО СЕЛЬСКИМ ИЗБИРАТЕЛЬНЫМ ОКРУГАМ ВЕДУТ ПРИЕМ

Ф. И. О.	Избирательный округ	Время	Адрес
1. ЕГОРОВ Альберт Александрович	Юбилейный изб. округ	Ежеквартально 1 понедельник первого месяца	Здание клуба, пос. Юбилейный
2. ЛИНЬКОВ Владимир Александрович	Вожбалевский изб. округ	1 среда первого месяца квартала, дер. Вожбалевского сельсовета 1 среда 2 месяца квартала, дер. Калининского сельсовета и пос. Крутая Осыль 1 среда 3 месяца квартала, Усть-Печеньга	Здание администрации Вожбалевского сельсовета В здании администрации Калининского сельсовета В здании администрации У. Печенгского с/с В здании администрации Верхнетолшменского сельсовета, с 10 до 12 ч. В здании администрации Никольского с/с с 13 до 15 часов
3. КЛЫГИН Иван Иванович	Маньловский изб. округ	1 вторник первого месяца квартала, дер. В. Толшменского сельсовета Маньловский сельсовет	В здании администрации Маньловского с/с, с 16.00 до 18.00
4. ОСТРОВСКИЙ Виктор Константинович	Советский изб. округ	1 среда первого месяца квартала	Здание конторы Пятковского лесопункта, п. Советский, с 14 до 17 ч.
5. ПОПОВСКИЙ Василий Николаевич	Медведевский изб. округ	1 понедельник 1 месяца квартала, дер. Медведевского сельсовета, п. Камчуга	Здание администрации Медведского с/с, с 10 до 13 ч. В здании конторы Камчугского лесопункта с 15 часов
6. СЕРГАЧЕВ Феодосий Николаевич	Мосеевский изб. округ	1 понедельник 3 месяца квартала, дер. Н. Печенгского с/с, пос. Михайловка Первая суббота 2 месяца квартала, д. Середского сельсовета, дер. Мосеевского с/с	В здании администрации Середского сельсовета, с 10 до 12 час. В здании администрации Мосеевского сельсовета, с 14 до 16 часов
7. СЛОБОДИН Михаил Иванович	Великодворский изб. округ	3 суббота 2 месяца квартала, дер. Матвеевского сельсовета	В здании администрации Матвеевского сельсовета, с 10 до 12 часов
8. ФЕДОТОВСКИЙ Борис Павлович	Великодворский изб. округ	1 понедельник 1 месяца квартала, дер. Великодворского сельсовета 1 понедельник 1 месяца квартала, дер. Пятковского сельсовета	В здании администрации колхоза «Великодворье» с 9 до 13 часов В здании администрации Пятковского сельсовета с 14 до 18 часов
9. ФЕДОТОВСКИЙ Николай Витальевич	Погореловский изб. округ	1 понедельник 3 месяца квартала, пос. Глубокое, дер. Санино, Выдрино, Задняя, хутор Вилуково 3 суббота 3 месяца квартала, дер. Погореловского сельсовета 3 суббота 3 месяца квартала, п. Красный Бор	В здании администрации Погореловского с/с, с 10 до 12 часов В здании школы пос. Красный Бор

жилого помещения.

Плата в полном размере экономически обоснованного тарифа не взимается:

1. С граждан, перечисленных в ст. 60 Жилищного кодекса РСФСР.

2. В случае проживания граждан на условиях договора поднайма.

ВНИМАНИЮ РАБОДАТЕЛЕЙ, ПРЕДПРИЯТИЙ И ОРГАНИЗАЦИЙ РАЙОНА

10. 02. 2000 года в 10 ЧАСОВ в зале заседаний районной администрации по УЛ. ВОЛОДАРСКОГО, 4 отделение Пенсионного фонда проводит СЕМИНАР по вопросам организации персонального учета в системе пенсионного страхования.

Явка руководителей, бухгалтеров по заработной плате, работников кадровой службы, специалистов отдела автоматизации обязательна.

ВНИМАНИЮ ПОЛУЧАТЕЛЕЙ ДЕТСКИХ ПОСОБИЙ

Как уже сообщал отдел социальной защиты населения, с 1 января 2000 года пособия гражданам, имеющим детей, назначается и выплачивается в соответствии с новым Порядком, утвержденным Постановлением Правительства РФ от 29. 09. 99 г. № 1096. Право на получение ежемесячного пособия приобретают семьи со среднедушевым доходом, размер которого не превышает величины прожиточного минимума, установленного в Вологодской области. На 01. 01. 2000 года он составил 938 руб. 89 коп. По состоянию на 1. 02. 2000 года новые документы о доходах представили 2704 чел., что составляет 66% от общего количества получателей пособий. Прием документов о доходах в отделе продолжается.

В связи с этим еще раз обращаемся к получателям по-

собий на детей: если в Вашей семье доход на одного человека ниже прожиточного минимума, и Вы до сих пор не представили документы о доходах в отдел социальной защиты, то это надо сделать в самое ближайшее время. Без предоставления данных сведений выплата пособий на детей не будет производиться. Одновременно напоминаем, что для продления выплаты пособия на ребенка старше 16 лет родитель обязан представить в отдел социальной защиты населения справку с места учебы. Выплата пособия будет продлена только на тех детей, которые учатся в общеобразовательных школах.

Н. ФУНИКОВА,

начальник отдела социальной защиты населения.

ФЕДЕРАЛЬНЫЙ ЗАКОН

«ОБ ИНДИВИДУАЛЬНОМ (ПЕРСОНАЛИЗИРОВАННОМ) УЧЕТЕ В СИСТЕМЕ ГОСУДАРСТВЕННОГО ПЕНСИОННОГО СТРАХОВАНИЯ»

Принят Госдумой РФ 8 декабря 1995 года, одобрен Советом Федерации 20 марта 1996 года.

Настоящий закон устанавливает правовую основу и принципы организации индивидуального (персонализированного) учета сведений о гражданах, на которых распространяется действие законодательства РФ о государственном пенсионном обеспечении (в части трудовых пенсий).

ГЛАВА I.

ОБЩИЕ ПОЛОЖЕНИЯ

СТАТЬЯ 1. Основные понятия, употребляемые в настоящем Федеральном законе:

Государственное пенсионное страхование — вид страхования, осуществляемого за счет обязательных страховых взносов работодателей и граждан с целью обеспечения граждан трудовыми пенсиями по старости, по инвалидности, по случаю потери кормильца и за выслугу лет в соответствии с Законом РСФСР «О государственных пенсиях в РСФСР»;

застрахованное лицо — лицо, на которое распространяется государственное пенсионное страхование. Застрахованными лицами являются граждане Российской Федерации, иностранные граждане и лица без гражданства;

работодатели — юридические лица, в том числе иностранные, и их обособленные подразделения, международные организации, осуществляющие свою деятельность на территории РФ (в отношении граждан, имеющих право на государственное пенсионное обеспечение в соответствии с Законом РСФСР «О государственных пенсиях в РСФСР»); родовые, семейные общины малочисленных народов Севера, занимающиеся традиционными отраслями хозяйствования, крестьянские (фермерские) хозяйства, в том числе иностранные, лица без гражданства, проживающие в Российской Федерации, индивидуальные предприниматели, осуществляющие прием на работу по трудовому договору;

плательщики страховых взносов государственного пенсионного страхования — работодатели, а также граждане, в том числе индивидуальные предприниматели, иностранные граждане, лица без гражданства (далее — граждане), которые самостоятельно уплачивают страховые взносы в Пенсионный фонд РФ согласно законодательству Российской Федерации;

страховые взносы в Пенсионный фонд РФ — обязательные платежи на государственное пенсионное страхование, которые плательщики страховых взносов уплачивают в Пенсионный фонд РФ в соответствии с законодательством Российской Федерации;

страховой стаж застрахованного лица — суммарная продолжительность периодов трудовой деятельности застрахованного лица в течение его жизни, за которое уплачивались страховые взносы;

индивидуальный (персонализированный) учет — организация и ведение учета сведений о каждом застрахованном лице для целей государственного пенсионного страхования.

(Продолжение следует).

ВНИМАНИЮ РУКОВОДИТЕЛЕЙ, ГЛАВНЫХ

БУХГАЛТЕРОВ ПРЕДПРИЯТИЙ, ОРГАНИЗАЦИЙ

6 января 2000 года с вступлением в силу Федеральных законов «О страховых тарифах на обязательное социальное страхование от несчастных случаев на производстве и профессиональных заболеваний на 2000 год» и «Об обязательном социальном страховании от несчастных случаев на производстве и профессиональных заболеваний» на территории России введено обязательное социальное страхование от несчастных случаев на производстве и профессиональных заболеваний. Все организации и предприниматели, использующие труд наемных работников (помимо страхового тарифа на государственное социальное страхование в размере 5,4 процента), обязаны уплачивать страховой тариф на обязательное социальное страхование от несчастных случаев на производстве и профессиональных заболеваний в зависимости от класса профессионального риска по основному виду деятельности. Размеры страховых тарифов будут доведены до страхователей при выдаче страховых свидетельств.

Класс профессионального риска	Код по ОКОНХ	Страховой тариф	
1 класс	19800, 91000 — 91900, 92000 — 92500, 93000 — 93690, 95000 — 95630	0,2	
	11100 — 11190, 12314, 12315, 14790, 14972, 19780, 21200 — 21250, 51113, 51130, 51400, 52000 — 52300, 66000, 70000 — 72200, 80000 — 81200 (без 81190), 81190, 82000 — 84500, 87000 — 87900 (без 87100), 87100, 90000 — 90290, 90300 — 90390, 96000 — 96420		0,3

3 класс	11230 — 11233, 19400, 51112, 51122, 51123	0,5
4 класс	12410 — 12413 (без 12411), 17000 — 17900 (без 17100), 19300 — 19330, 51110, 51111, 51114, 51121, 51300, 51500 — 51520	1,4
5 класс	11210, 11220, 19100 — 19123, 19200 — 19220, 19760, 21100 — 21190, 21300, 21400, 22000 — 22300, 29000, 30000 — 32000	1,7
6 класс	13300 — 13364 (без 13362), 14900 — 14981 (без 14972), 18000 — 18222, 18300, 19700 — 19790 (без 19760, 19780), 51600, 60000 — 65000, 69000 (без 61131), 85000 — 85900	1,8
7 класс	12411, 15300 — 15330, 15400, 51210, 51220, 51221	1,9
8 класс	13100 — 13199	3,1
9 класс	11610 — 11612, 13362, 14831, 16110 — 16273 (без 16120, 16150)	3,7
10 класс	15200 — 15290, 16500 — 16552, 17100	3,8
11 класс	12100 — 12190 (без 12111, 12112, 11120), 12112, 12120, 14000 — 14843 (без 14790, 14831), 16120, 16250	4,3
12 класс	11300 — 11330 (без 11312), 12111, 12200 — 12810 (без 12314, 12315, 12410, 12411, 12412, 12413), 15100, 51222	5,9
13 класс	11410, 61131	6,8
14 класс	11312	10,7

Вологодское региональное отделение Фонда социального страхования Российской Федерации.

О ДЕКЛАРИРОВАНИИ ДОХОДОВ ГРАЖДАН ЗА 1999 ГОД

С 1 января 2000 года началась кампания по сдаче гражданами деклараций о фактически полученных доходах за 1999 год.

Декларации о доходах граждане обязаны представить в налоговую инспекцию по месту жительства не позднее 3 мая 2000 года.

Министерством РФ по налогам и сборам разработана единая форма декларации как для граждан, получающих доходы только от предприятий и организаций (подработчик), так и для предпринимателей, граждан, сдававших в аренду имущество или продававших имущество, получивших доходы в иностранной валюте, в виде выплат по вкладам в банках, осуществляющих строительство или покупку жилья.

Форма декларации включает в себя три листа и листы приложений с «А» по «К».

В декларации на каждый вид доходов выделен отдельный лист и на обороте листа коротко даны указания по его заполнению. Граждане заполняют и включают в свою декларацию те листы, которые им необходимы. Выбранные листы нумеруются последовательно.

В 1999 году подоходный налог взимался в следующих размерах:

Размер совокупного облагаемого дохода, полученного в календарном году	Ставка налога в федеральном бюджете	Ставка налога в бюджет субъектов РФ
до 30000 руб.	3%	9%
от 30001 — 60000 руб.	3%	2700 руб. + 12% с суммы, превышающей 30000 руб.
от 60001 — 90000 руб.	3%	6300 руб. + 17% с суммы, превышающей 60000 руб.
от 90001 — 150000 руб.	3%	11400 руб. + 22% с суммы, превышающей 90000 руб.
от 150001 и выше	3%	24600 руб. + 32% с суммы, превышающей 150001 руб.

От предоставления декларации о доходах за 1999 год освобождаются физические лица, если их совокупный облагаемый доход за отчетный год не превысил сумму дохода 30000 руб., полученного от двух и более предприятий. Но этот порядок не распространяется на граждан — предпринимателей, нотариусов, физических лиц, получивших доходы от сдачи внаем строений и другого имущества; физических лиц, получившие доходы от продажи имущества, принадлежащего им на праве собственности. Индивидуальные предприниматели — плательщики налога с продаж, одновременно с декларацией о доходах за 1999 год представляют в налоговый орган расчет (налоговую декларацию) по налогу с продаж.

Документы, необходимые налогоплательщику для представления декларации:

- паспорт;
- справки о доходах (заработная плата с места основной работы);
- трудовая книжка (в случае отсутствия основного места работы);
- документы (их копии), подтверждающие право на льготы (вычеты);
- книга учета доходов и расходов, книга кассира-операциониста (для предпринимателей);
- опись документов в 2-х экземплярах, подтверждающих производственные расходы (для предпринимателей).

Остается прежний порядок представления деклараций о доходах и имуществе государственных и муниципальных служащих.

Форма декларации не изменилась. Обращаем внимание граждан, что с 1 января 2000 года установлен налоговый контроль за расходами физических лиц в соответствии со статьями 86.1, 86.2, 86.3 части первой Налогового кодекса РФ.

Налоговому контролю подлежат расходы физического лица, приобретающего в собственность:

- недвижимое имущество (земельные участки, недр, здания, сооружения, квартиры, дома, комнаты, гаражи и т.д.);
- механические транспортные средства, имеющие не менее 2 колес, рабочий объем двигателя более 50 куб. см. и максимальную скорость более 50 км/час, а также прицепы и полуприцепы различной грузоподъемности;
- культурные ценности;
- золото в слитках.

Под приобретением в собственность имущества понимается совершение сделки купли-продажи или иной сделки об отчуждении этого имущества. Налоговыми органами производится сравнение произведенных расходов над доходами, заявленными физическим лицом в его декларации о доходах за предшествующий налоговый период, или в случаях, когда декларация физическим лицом не представлялась, производится сопоставление данных сумм расходов с суммами доходов, указанными в справках о доходах физического лица.

Налоговый контроль за расходами физических лиц требует от предпринимателей и других граждан реально отражать свои доходы в декларациях за 1999 год. Как показали проведенные проверки деклараций предпринимателей за 1998 и предшествующие годы, 90% предпринимателей показывают заниженные доходы.

Консультации по заполнению и получению бланков деклараций Вы можете получить в инспекции Министерства РФ по налогам и сборам по адресу: г. Тотьма, ул. Советская, № 24, кабинет № 20, телефон — 2-14-57, ежедневно с 8 до 17 часов, в пятницу с 8 до 16 часов (кроме субботы и воскресенья).

Обращаем внимание плательщиков, что с 01.01.2000 года налоговая инспекция переименована в инспекцию Министерства Российской Федерации по налогам и сборам по Тотемскому району на основании решения Правительства РФ.

С 1 января 2000 года Федеральным законом от 25.11.99 г. №207-ФЗ «О внесении изменений и дополнений в Закон РФ «О подоходном налоге с физических лиц» внесены следующие изменения по подоходному налогу с физических лиц.

Не облагаются п/налогом суммы материальной помощи, оказываемой физическим лицам, пострадавшим от террористических актов на территории РФ — независимо от размера и источника выплаты.

Подоходный налог с облагаемого совокупного дохода, полученного в 2000 году, взимается в следующих размерах:

Размер облагаемого совокупного дохода, полученного в календарном году	Ставка налога
До 50000 руб.	12 процентов
От 50001 руб. до 150000 руб.	6000 руб. + 20% с суммы, превышающей 50000 руб.
От 150001 руб. и выше	26000 руб. + 30% с суммы, превышающей 150000 руб.

В 2000 году сумма исчисленного и удержанного п/налога не разбивается по бюджетам, как это было в 1999 году.

Увеличился размер предоставления необлагаемого минимума и расходов на детей и иждивенцев. При совокупном годовом доходе до 15000 руб. включительно — в двукратном размере минимальной месячной оплаты труда, начиная с месяца, в котором совокупный доход, исчисленный нарастающим итогом с начала года, превысил 15000 руб. до 50000 руб. включительно — в однократном размере минимальной месячной оплаты труда, начиная с месяца, в котором совокупный доход, исчисленный нарастающим итогом с начала года, превысит 50000 руб., вычеты не производятся.

Льгота застройщикам и покупателям жилья, начиная с 01.01.2000 года, предоставляется начиная с того года, в котором приобретены жилой дом или квартира, или дача, или садовый домик, или начато строительство.

В. КУКАНОВА, начальник отдела налогообложения физических лиц и ресурсов платежей инспекции МРФ по налогам и сборам по Тотемскому району.

ОТЧЕТЫ ПРОГРАММЫ ХОРОШИЕ — ДЕНЕГ МАЛО!

Жилой фонд Тотемского района по состоянию на 1.01.2000 г. составляет 613,7 тыс. кв. м, в т. ч. ведомственный — 130,6 тыс. кв. м, муниципальный — 227,3 тыс. кв. м. Оборудовано центральным отоплением 157,6 тыс. кв. м муниципального жилья.

Отопительных котельных всего 50, в т. ч. ведомственных — 22, муниципальных — 28, из них 11 ГУП «Облкоммуэнерго». Работают на природном газе 17, на жидком топливе — одна, на дровах — 32.

Протяженность тепловых сетей — 116,1 км, в т. ч. муниципальных — 34,6 км, протяженность водопроводных сетей — 147,9 км, в т. ч. муниципальных — 43,7, протяженность канализационных сетей — 61,5 км, в т. ч. муниципальных — 35,1 км.

Основное внимание отдел уделял вопросам подготовки объектов ЖКХ, в первую очередь, котельных и тепловых сетей. Были разработаны мероприятия по подготовке объектов ЖКХ к зиме, постоянно ведется контроль за их реализацией.

В прошлом году заменили ветхие тепловые сети 1,4 км. Не выполнено задание по замене водопроводных сетей. Для сельских администраций заказано и получено 8 новых котлов, из которых пять смонтированы. Для котельных района заготовили необходимое количество дров и завезли 600 тонн каменного угля.

Крупных аварий на котельных и тепловых сетях не было. В связи с ежегодным невыполнением нормативных

работ на водопроводах и внутридомовых сетях участились аварийные ситуации.

Продолжалась приемка жилья и объектов ЖКХ в муниципальную собственность. Согласован график передачи котельных сельских администраций на баланс ГУП «Облкоммуэнерго». В настоящее время уровень платежей населения за услуги ЖКХ составляет 50 процентов от экономически обоснованных затрат. Максимально допустимая доля затрат — 18% от совокупного дохода семьи.

Отделом ЖКХ разработано положение об оплате сверхнормативного жилья и жилья, превышающего социальную норму.

В 1999 году пересчитано 3012 дел семьям, получающим субсидии на услуги ЖКХ. На 1 января субсидии получают 608 семей. Общая их сумма — 300 тыс. руб., возмещено бюджетом — 21,6 тыс. руб. Оказано льгот населению на услуги ЖКХ 1366,2 тыс. руб., возмещено бюджетом 208,4 тыс. руб.

В течение всего года работала комиссия по качеству услуг, оказываемых предприятиями ЖКХ. С заявлениями обратились 101 потребитель услуг. На 1 января 2000 года по сниженному тарифу оплачивают услуги 7 потребителей.

Продолжалось заключение договоров найма и договоров на коммунальные услуги. Заключено договоров найма 1828, договоров на коммунальные услуги — 977.

В районе разработана программа энергоресурсосбережения, но реализация ее идет медленно из-за отсутствия средств у предприятий ЖКХ и в бюджете.

Не сформирован аварийный запас материалов и оборудования.

А. ТОКАРЕВ,
начальник отдела ЖКХ.

„Золотой ключик“ открыл двери в новое тысячелетие

Как только школьники уходят на отдых, наш театр включается в традиционную акцию «Каникулы». К рождественским праздникам подготовили спектакли «Снегурочка» и «Синий огонь, елочка». Во время каникул дважды выступили в Усть-Еденском сельском клубе, дважды показали спектакли в школе коррекции для детей-сирот, потом в пос. Юбилейный, в санатории «Зеленый Бор», в детском доме, в детсаду «Василек».

Коллектив театра имел возможность побывать в г. Вологде на творческой встрече с артистами кукольного театра «Теремок». Мы посмотрели спектакль «Морозко», повеселились на областной рождественской елке.

Любая акция требует финансовых вложений. На этот раз все затраты взяли на себя наши спонсоры. Обеспечивали транспорт, выделяли денежные суммы, сладости для угощения детей-сирот А. Н. Третьяков (исполком муниципального Собрания), И. В. Иконников (комитет по экологии), Г. В. Мастюгин (ГИБДД), М. Н. Исаковский (райпо), Н. Н. Поповский («Тотмалестрой»).

Плодотворным был для кукольного театра прошлый год. Мы участвовали в областном детском театральном фестивале, ставили для вологодских детей спектакль «По щучьему велению». Были при-

глашены в качестве гостей на всероссийский фестиваль «Голоса истории». Поездки в областной центр стали возможны благодаря помощи зам. главы районного самоуправления В. П. Спажева и директора агрофирмы «Север-агрогаз» В. А. Линькова.

Очень много работали мы в летние каникулы. Репертуар спектаклей разнообразен.

На поездки, на призы и сладкие угощения мы никогда не просим денег из бюджета. Оплачивают или выделяют транспорт наши взрослые друзья, сладости или деньги на их приобретение — тоже от спонсоров. Это предприниматели Н. Н. Молчановская, И. Г. Слободина, Н. М. Казнев, В. В. Кремлев, директор МП «Тотемский хлебокомбинат» Ю. П. Волков, директор льнозавода А. Л. Линьков, инспектор ГИБДД А. В. Скороходов.

Мы очень благодарны этим людям, надеемся на дальнейшее сотрудничество с ними и ждем новых спонсоров. И всегда готовы радовать зрителей новыми спектаклями.

В. ОСОВСКАЯ,
руководитель театра кукол.



ВРЕМЯ ПРОЗРЕНИЯ

Эта работа ставит перед собой задачу приближения к православной культуре, знакомства с замечательными памятниками прошлого. Здесь вы можете увидеть интересные экспонаты, ни разу до того не выставленные. Такую возможность дали фонды музея, комплектующиеся с 1915 г. предметами этнографии, древнерусской живописи, деревянной скульптуры и прочих экспонатов, наглядно показывающих быт и культуру наших предков, нашу с вами историю.

2000 лет назад в истории человечества произошло яркое событие — у Пречистой Девы Марии родился Сын — Иисус. В Вифлееме, в скотном загоне, появился на свет Сын Божий, и над пещерой этой по велению Божию засияла необычайно красивая звезда. Ее увидели многие люди, а ученые волхвы, посланцы царя Ирода, пришли в ту пещеру и поклонились Младенцу, принесли ему многие дары. На выставке особо отражен именно этот момент, давший толчок распространению христианской культуры во всем мире и в нашем крае, в частности.

Как в зеркале, на противоположной стене показана карта-схема церквей Тотемского уезда 1891 г. Огромное количество храмов, а именно — 72 на 133667 человек взрослого населения. Из них 8 были посвящены событию Рождения Иисуса Христа. Яркими точками, островками духовной культуры выделяются они на сером фоне быденной жизни, сопровождающая человека от момента рождения до смерти.

С любимым из Божьих храмов обязательно связаны судьбы людские. Невозможно было отразить всех. Капля в море человеческих жизней отражается на выставке. Это имена монахов, основателей монастырей и скиты; купцов-переходов, на чьи средства возводились церкви во второй половине XVIII в.; Андрея и Максима Тотемских — подвижников православной церкви, принявших на себя подвиг христианского благочестия — Христа ради юродство; прихотжан, делавших щедрые дары царским особ, посылавших богатые подарки...

На выставке представлен уникальный экспонат — плащаница малинового бархата с золотым шитьем. Это подарок императора Павла I Спасо-Суморину монастырю. Она как немой урок нашему варварскому прошлому. Центральная часть плащаницы (с древнерусского — «простыня») — фигура Христа срезана и зияет багряным пятном утраты.

Репрессивная политика советской власти к церкви сказалась на многих вещах, лицевом шитье в том числе. Наличие невосполнимых утрат, как-то — вырезанные лики святых на плащаницах XVII в. — это беда коллекции шитья фондов музея. Этим экспонатом мы призываем к бережному отношению к предметам старины, в том числе культурным. Уничтожая красоту и чей-то титанический труд, мы лишаем себя чувства прекрасного, уважения к чувствам, мировоззрению других людей.

Репрессии коснулись не только храмов и вещей, они мельничным колесом поворачивали

судьбы людей, многие из которых служили церкви. Трагическая жизнь Николая Партушева — это только один пример.

На выставке вы увидите два потемневших фото 1914 г. На них с трудом проглядывается икона Покрова Пресвятой Богородицы (XVII в.). Это дар царицы Евдокии Федоровны Лопухиной, первой жены Петра I, в Дедово-Троицкую пустынь. Икона находится на реставрации с 1982 г. И только благодаря финансовой поддержке департамента культуры области мы вскоре сможем увидеть ее «живьем», как и многие другие шедевры.

Еще один акцент, призвающий к бережному отношению к старине и активному участию в ее воссоздании — царские врата XVI в. Они

Почему-то всегда с пеной у рта мы хвалим далеких «Павлов Третьяковых», давших возможность нам ныне любоваться старинной, и забываем о том, что большое складывается из малого. Хочется сказать человеческое спасибо нашему постоянному спонсору — Юбилейному ЛПУ МГ и его руководителю — Заецу А. Ф.

А иконы мы в рекордные сроки восстановили благодаря финансовой помощи организаций «Тотемские электросети» (Мишурицкий А. Н.), ООО «Тотемская нефтебаза» (Филиппов В. А.), ООО «Леспроектстрой» ПМК-4 (Левчук И. Е.), райпо (Исаковский М. Н.), «Учпроектстрой» (Трофимов Н. Н.), частных предпринимателей Молчановской Н. Н., Федотовского О. В., Фокина С. А., Ципилева С. А.



отреставрированы ВНРЦ им. И. Э. Грабаря, в сотрудничестве с которым музейное объединение работает многие годы. Створы врат помещены на столбцы, найденные в процессе научно-исследовательской работы в фондах поздней и атрибутированные, как их «родные». Перед вами «небо и земля». Створы, искрящиеся первозданной красотой, и столбцы, на которых из-за слоя потемневшей олифы едва угадывается рисунок иконописца, глядящих вздувшихся темперных красок — это печальное зрелище. Но именно в таком виде и находится большинство предметов древнерусской живописи.

В процессе подготовки тематико-экспозиционного плана к выставке мы столкнулись с необходимостью реставрации иконы XIX в. «Рождество Христова». Это единственная икона среднего формата с таким сюжетом, планируемая нами как главный экспонат, была темной и неприглядной. Сотрудники музея поставили перед собой задачу сбора необходимой суммы денег — 12,5 тыс. руб. для ее реставрации. Народная мудрость «С миру по нитке — нищему рубашка» была перефразирована: «Подайте кто сколько может — отреставрируем икону». Не все принимали нашу идею на «ура». Многие относились скептически, но нашли люди, выкинувшие в суть нашей проблемы.

Это конкретные организации и частные лица, откликнувшиеся на призыв о помощи нашей, находящейся в бедственном положении коллекции древнерусской живописи. Посетив выставку, вы увидите, что не только иконы, но и деревянная скульптура терпит бедствие, а все вместе мы сильные и сможем многое сделать для восстановления нашего с вами православного наследия. Ведь наши предки молились именно на эти иконы и к этим плащаницам они преклонялись с Великой Пятницы до пасхальной полунощницы, этими покровцами были накрыты потиры с вином, претворенным в кровь Христа, которым причащались наши прапрабабушки и дедушки. Задумайтесь!

Перечитывая «Царь-рыбу» В. Астафьева, вспомним: «Всему свой час и время всякому делу под небесами; ... время разрушать и время строить; ... время искать и время хранить; время тратить... Так было. Так будет...»

Время подошло лишь небольшую часть творческого наследия, и тем дороже для нас сохранившееся. Тем важнее его роль в воссоздании образа искусства прошлого, которое открывает перед нами возможность духовного роста, духовного прозрения.

О. ПИСЬМЕННАЯ,
зав. Музеем церковной старины.

Калининский с/е,
д. Левинское,
ШИБАЛОВОЙ

Валентине Анатольевне.
Дорогая жена, мама, ба-
бушка. Поздравляем тебя
с юбилеем! Ты, как всег-
да, полна забот, ведь жизнь
давалась нелегко. Ах, ско-
лько трудных, тяжелых
дней по сердцу твоему
прошло! Ты заслужила в
жизни радость на много
дней уже вперед, так будь
же счастлива, здорова и
каждый день, и каждый
год.

Муж, дети, внуки.
* * *

г. Тотьма,
ПОПОВУ

Василию Никаноровичу.
Дорогой папа и дедуш-
ка! Поздравляем с 80-ле-
тием! Желаем крепкого
здоровья, долголетия.

Валентин, Нина, Васи-
лий и семья Лауренченко.
* * *

Великодворье,
д. Давыдиха,
ДАНИЛОВОЙ

Галине Алексеевне.

Дорогую, любимую ма-
мочку, бабушку поздрав-
ляем с 50-летием! Пусть
года торопятся упрямо, но
для нас дороже нет тебя.
Будь здоровой и счастлив-
вой, мама. Не тревожься,
береги себя. Пусть твое
сердце старости не знает,
пусть стороной идет любое
зло, пусть радостью глаза
всегда сияют и дарят лишь
улыбку и тепло.

Саша, Нина, Сашулька.

Вырежь—пригодится ЦВЕТКИ КАРТОФЕЛЯ —ОТ РАКА

При раке любой локали-
зации рекомендуют пить от-
вары иван-чая, подорож-
ника, цветков картофеля и
других трав.

Есть сведения, что не-
которые больные полно-
стью излечивались от зло-
качественной опухоли с по-
мощью следующего про-
стого рецепта: 1 столовую
ложку сухих измельчен-
ных цветков картофеля
залить в термосе 0,5 л кру-
того кипятка, настоять 3

часа и пить по 0,5 стака-
на 3 раза в день за 30
мин. до еды.

Курс лечения — 21 день.
При необходимости
после 10-дневного переры-
ва повторить.

Этот рецепт был опубли-
кован в газете «Домаш-
ний доктор», № 22 за 1999
год.

Л. РОМАС,
г. Мурманск—п. Октябрь-
ский.

КОЕ КИПЕЛОВО

Постоянно закупает в Тотьме пилочнич-
ский слесарь по высоким ценам. Тел. в Тотьме 2-41-48.

Выражаем глубокое со-
болезнование Цыкиной Ин-
не Львовне по поводу тра-
гической смерти сына
ЦЫКИНА
Ивана.
Учащиеся 4 группы ПЛ-
47.

Выражаем глубокое со-
болезнование родным и
близким по поводу траги-
ческой гибели
ЦЫКИНА
Ивана Анатольевича.
Одноклассники.

Педагогический коллек-
тив и учащиеся ПЛ-47 вы-
ражают глубокое соболе-
знование Цыкиной Инне
Львовне и всем родным по
поводу трагической гиб-
ли сына
ИВАНА.

Коллектив учителей сред-
ней школы № 2 выражает
глубокое соболезнование
Цыкиной Инне Львовне по
поводу трагической гибели
сына
ИВАНА.

Коллектив порта Тоть-
ма выражает глубокое со-
болезнование Цыкиным
Клавдии Ивановне и Илье
Васильевичу по поводу тра-
гической гибели внука
ИВАНА.

Редактор
В. К. ДУРОВ.

Учредитель газеты:
районное муниципальное
Собрание.

✳ Политическая реклама.
✳ Заказные платные мате-
риалы.

Редакция не всегда разделяет точку зрения авторов публикаций.

Ответственность за рекламу
несут рекламодатели.

ПИСЬМИТЕ: г. Тотьма,
ул. Белоусовская, 5.

Газета зарегистрирована региональной инспекцией (г. Тверь). Свидетельство № Т-0571.

ЗВОНИТЕ: редактору—2-18-30, зам. редактора, отв. сек-
ретарю—2-18-48, в отдел экономики—2-10-75, обществен-
но-политической жизни, писем—2-18-73, в агропромыш-
ленный и информационный—2-18-57, в бухгалтерию,
машинистке (прием объявлений)—2-18-49, в телестудию
и на местное радио—2-29-62.

Корректор Т. Ф. ЗЕЛЕНЦОВА.

Линотипист В. А. НЕКЛУДОВА.
Верстальщик О. Н. СЕРГАЧЕВА.
Печатник Г. Н. ВОРОПАНОВА.

Газета выходит по вторникам,
четвергам и субботам.

Время подписания номера по
графику—15.00, подписан в 16.00.

ПОЗДРАВЛЯЕМ!

ВИКТОРОВОЙ
Анне Алексеевне.

Поздравляем с 75-лети-
ем! Пусть юбилей твой буд-
дет вехой, а мир по-преж-
нему и радостен, и мил.
Мы желаем тебе успехов,
здоровья, счастья, бодрос-
ти и сил.

Муж, дочери, брат.
* * *

9 февраля т. г. исполняется 80 лет
ПОПОВУ ВАСИЛИЮ НИКАНОРОВИЧУ.

Получив в 1954 году в Вологодском молочном
институте специальность инженера-механика сель-
скохозяйственного производства, Василий Никаноро-
вич проработал по полученной специальности до вы-
хода на заслуженный отдых. В течение 7 лет он
работал главным инженером районного управления
сельского хозяйства.

Грамотный специалист, ответственный и испол-
нительный работник, всегда доброжелательный с
людьми и требовательный к себе, он снискал заслу-
женный авторитет и уважение среди тех, кто рабо-
тал вместе с ним.

Василий Никанорович — участник ВОВ.
Низкий поклон Вам, Василий Никанорович, и серд-
ечная признательность за вклад в дело развития сель-
скохозяйственного производства района.

Пусть бодрость духа будет как в праздде,
Пусть тревоги не мешают снам.
Желаем счастья, радости, надежды
и не сдавать позиции годам!
Вы много сделали такого,
чтоб на земле оставить след,
примите наши поздравления,
Здоровья Вам и долгих лет!

С уважением
коллектив комитета по с/х и продовольствию.

ПОПОВА

Василия Никаноровича,
участника ВОВ, ветера-
на труда, инвалида, одного
из старейших активистов
ветеранского движения,
поздравляем с 80-летним
юбилеем!

Совет ветеранов, общест-
во инвалидов, общество
слепых.
* * *

Частушки НА СТОЛЕ СТОИТ БАЯН...

Говорят, что я старуха,
Говорят, что я стара.
Мне по питочке здоровья
Прибавляют доктора.

Ой, дряля мой,
Серебряные очи.
Если будешь водку пить—
Я уеду в Сочи.

Ой, дрялячка мой,
Согренила я с тобой.
Завтра в Индию поеду —
Не возьму тебя с собой.

Задумевшая подруга,
Нет хоты умирать.
Там и холодно, и голодно,
И дедка не выдать.

Надо бабам наказать,
Надо показывать,
Чтобы навили веревки
Мужиков привязывать.

На столе стоит баян,
Под баяном три рубля.
Давай, дряля,
расставаться,
Тебе рубль, а мне—два.

А. ЕРЬКАЛОВА,
д. Давыдково.



Куплю в Тотьме 2-комнатную благ. квартиру, рай-
он львокомбината не предлагать. Т. 57-2-32 с 8 до
17 ч.

Отделению Сбербанка требуется ИНЖЕНЕР по
обслуживанию ПК. Т. 2-22-65. Администрация.

Продается здание магазина «Сухона». Село Нюк-
сеница, ул. Торговая, 4. Т. в Вологде — 21-45-39.

Исполком, депутаты То-
темского районного муни-
ципального Собрания,
военный комиссариат выра-
жают глубокое соболезна-
вание Шахановой
Валентине Ивановне, род-
ным и близким по поводу
гибели сына
ШАХАНОВА
Сергея Александровича.

Исполком, депутаты То-
темского районного муни-
ципального Собрания,
военный комиссариат выра-
жают глубокое соболезна-
вание Цыкиным Анатоли-
ем Сергеевичем, Инне Ль-
вовне, родным и близким по по-
воду гибели сына, брата и
внука
ЦЫКИНА
Ивана Анатольевича.

Глубоко скорбим по по-
воду трагической гибели
ЦЫКИНА
Ивана
и выражаем глубокое со-
болезнование родным и
близким. Вечная память.
Одноклассники.

Выражаем соболезнова-
ние преподавателю ПЛ-47.
Цыкиной Инне Львовне,
родным и близким по по-
воду трагической гибели
сына
ЦЫКИНА
Ивана Анатольевича.
Учащиеся 313, 312 групп
и мастер.