

Ленинское Знамя

Издается с 1929 г.

ЧЕТВЕРГ,

1

АВГУСТА

1991 года

№ 91 (8808)

Цена 7 коп.

ТОТЕМСКАЯ РАЙОННАЯ ОБЩЕСТВЕННО-ПОЛИТИЧЕСКАЯ ГАЗЕТА

Вот так и живем

В июне довелось мне познакомиться с ветераном Великой Отечественной войны Анатолием Алексеевичем Найденовым. В день нашего знакомства ветеран с женой жили в летней кухне, дом их снесли, чтобы выстроить на этом месте новый. Прощаясь, пообещала в августе заглянуть на новоселье. А на днях в редакцию пришло от супругов письмо. «Дом наш как заколдованный стоит, всего четыре ряда выложено. Июнь и июль мы терпеливо ждали, когда же начнут возить на стройку брус. Брус валит, да только возят не к нашему дому. Материалов не хватает, а дома в поселке продолжают ломать. Руководителей много, ответственного за строительство найти не можем. Очень просим, дорогая редакция помогите. Осенью лить в летней кухне из-за холода будет нельзя. Мы старые люди, а у наших соседей Суворовых двое детей-школьников».

Известие встревожило не на шутку. Не откладывая на потом, с районным военным комиссаром С. А. Самсоновым мы отправились в поселок Советский.

До посадки позвонила заместителю директора Тотемского леспромхоза А. В. Верещагину, Алексей Витальевич с проблемой знаком. Утром был в лесопункте. Выходит один: организовать работу шилерами в две смены, иначе брусом объекты не обеспечить. Организовать дело должен тот, кто разрешил свос домов, в данном случае

— это начальник лесопункта В. Н. Пейдюк.

Встретиться с ним нам не удалось. Валерий Николаевич отбыл в отпуск. Замещает техпорук А. И. Шустимок. В поселке его тоже не оказалось. Уехал везать дизельное топливо. Ему не до строительства.

И. В. Малевинского, заместителя начальника Птотского лесопункта по быту, контрольные работники и искать не посоветовали. «У него очень много объектов, на каком он — не известно» — сообщила молодая женщина.

Отправились к Найденовым. Во дворе на скамейке сиротливо сидел хозяин. Времени еще не было и пяти часов вечера, а плотники, так и не дождавшись бруса, разошлись по домам. За неделю, после письма в редакцию, сруб «вырос» лишь на два ряда.

В это время к стройке подъехал трактор, привез пачку бруса, а точнее шесть надплат штун, ровно на полтора ряда дома, или на три часа работы бригады плотников. Рейс к Найденовскому дому был сегодня первым и последним. Рабочий день закончился.

На следующий день, с утра, удалось разыскать А. А. Емельянова, начальника охота Тотемского леспромхоза.

— Дом Найденовых у меня под особым контролем. Сам буду через день выезжать на место. В сентябре подведем под крышу. Нормативный срок строительства 8 месяцев. — бойко отпарировал Александр Александрович.

Прикинула в уме, уложится в срок — жилище вестится в январе. По спине пробежал холодок. Перед глазами стояла летняя кухня, сегодняшнее жилище инвалидов Великой Отечественной.

Заведующий отделом архитектуры и градостроительства райисполкома А. Н. Особской назвал мне нормативный срок строительства деревянного двухквартирного одноэтажного дома из бруса — четыре месяца.

— Вы не ошиблись? — переспросила я Александра Николаевича.

— Не ошибся.

Нельзя, что не удалось встретиться с главным действующим лицом в этой истории — В. Н. Пейдюком. Какими нормативными сроками руководствовался начальник лесопункта, дав команду сломать дом в мае? Ждем от него и его заместителя по быту И. В. Малевинского информацию о том, как жить в осеннее и зимнее время инвалиду в летней кухне?

Л. МЕЛЬНИКОВА,
наш корр.

ПОЛУЧИМ В АВГУСТЕ НА ТАЛОН

Сахарный песок	1 кг
крупа	1 кг
масло животное	0,25 кг
масло растительное	0,3 кг (при валиции)
макаронные изделия	0,3 кг
лайдо	10 штук
кондитерские сахаристые кондитерские мушкетеры (печенье, пряники)	0,5 кг
чай	0,2 кг
колбаса	0,4 кг
соль	1 кг
вода	1 бутылка
табачные изделия	5 пачек
спички	5 коробок
мыло	0,1 кг
стиральный порошок	0,3 кг

Июльские талоны на лайдо, колбасу и водку будут отоварены в августе, на остальные товары талоны за предыдущий месяц не отовариваются.

Урожай - 91

Маневры в поле

После двух-трех дней вынужденного (из-за дождей) простоя вновь оживилась работа на ливневой поле бригады Борок колхоза «Занеты Пльича». Почвы там легкие, хлеба рождаются хорошие, успевают рано. Уборку ведут опытный комбайнер Василий Васильевич Дуров и сын его, Владимир.

Механизаторы часто прибегают к маневрам на хлебной инве — то и дело перегоняют технику с одного участка на другой, подбирают те из них, где зерно дос-

тигло полной спелости. «Сократить потери до минимума!» — под таким девизом работают хлеборобы.

Большая нагрузка легла на плечи сушильщика, колхозного энергетика Ю. К. Дурова. Попробуй-ка управлять с зерном, поступающим от двух комбайнеров сразу! При этом надо учесть, как правильно, приличные и стабильные — в пределах 18 центнеров на гектаре. Сушильщик стремится не допустить заминки уборочных агрегатов в поле.

В. ПАВЛОВ.

На злобу дня



Извещение

6 августа 1991 года состоится ПЛЕНУМ РАЙКОМА КП РСФСР с повесткой дня:

1. Об итогах июльского (1991 года) Пленума ЦК КПСС и работе партийных организаций района в новых условиях.

2. Организационный вопрос.

Начало работы пленума в 14 часов.

В этот же день с 11 часов проводится СЕМИНАР-СОВЕЩАНИЕ СЕКРЕТАРЕЙ ПЕРВИЧНЫХ ПАРТИЙНЫХ ОРГАНИЗАЦИЙ, на котором будут рассмотрены вопросы выполнения Указа Президента РСФСР о департизации.

РАЙКОМ КП РСФСР.

Звонок в отдел писем редакции:

— Скажите, пожалуйста, почему в стране отменен 5-процентный налог, а в Тотеме по-прежнему взимается?

В сегодняшней неразберихе удивляться слухам разного рода не приходится. Знала, что отменен налог не на все товары, что каждая республика по-своему решила этот вопрос. Но не поговорив со специалистами, объяснять не стала, пообещав дать ответ через газету. К тому же и утверждать сегодня что-либо трудно, так как изменения происходят во всех сферах жизни почти ежедневно и с молниеносной скоростью.

Мы все еще спорим о том, нужен ли нам рынок, хотя он — рынок — неизменно проникает в нашу жизнь. Сколько новых проблем, сколько новых вопросов, неясностей возникает по этому поводу, сколько слухов, в том числе и совершенно безосновательных, рождает это новое, а потому незнакомое дело. Повышение цен, увеличение платы за услуги, удорожание дорожно-транспортных и других расходов и т. д. Что уж тут говорить о налогах? Мы и в прежние времена не очень разбирались в них. Теперь не только увеличилось количество налогов, но суммы они составляют больше. Попробуй объясни, что это связано с ростом нашей зарплаты.

Сначала я прошла по магазинам прочитала доступную покупателю информацию: о том, что инвалиды войны обслуживаются вне очереди, что для покупки дефицитных товаров требуется предъявление паспорта с пропиской в Вологодской области, что не оплаченный покупателем товар через час продается... Нет, нигде никакой информации о 5-процентном налоге.

ТОТ САМЫЙ, ПЯТИПРОЦЕНТНЫЙ

И вот я у И. Г. Слободина, начальника районной налоговой инспекции. Говорит он скупо, без эмоций — только по делу.

— На все товары, на которые снят налог постановлением правительства республики — в Тотеме тоже он снят. На продовольственные товары, например, кроме особого перечня, 5-процентного налога нет.

В особый перечень входят винные, табачные изделия, деликатесы (икра, шоколад, кофе и т. д.) На большинство промышленных товаров

5-процентный налог со своих продаж, а быть в убытке не хочет никто. Мало-помалу, учатся люди считать.

Однако, кооператор — человек свободный, гуляет со своей продукцией по рынкам. Как же можно взять налог с его продаж?

— Местная налоговая инспекция обязана проверить документы у кооператоров, по какой цене продается продукция, — говорит Иван Германович. — И сообщить об этом в налоговую инспекцию

после? Оказывается, их тоже контролируют и им тоже приходится платить тот самый, пятипроцентный.

— Мы проверим, если ли удостоверение на индивидуальную торговлю, не просрочено ли оно (выдается на один год), патент, который не требуется лишь у тех, кто продает выращенную на своем огороде продукцию.

Собственно, а какое нам, простым покупателям, дело до того, платят ли кооператоры, частники этот налог?

— Часть налога с продаж — присяет Мария Иванова, — идет в районный бюджет, как и другие налоги, например, подоходный на прибыль предприятий районного подчинения. И только с предприятий республиканского подчинения (Тотемский леспромхоз, мехлесхоз, автопредприятие, СМУ «Вологдагражданстрой») 70 процентов налога отчисляется в республиканский бюджет. Налоги с кооперативов — это капля в море даже для нашего района. Была бы уж хоть польза от них людям. Другое дело, когда перечислит налог Тотемский, Сухонский леспромхоз...

— Берут ли какую-либо пошлину, сбор у кооператоров, предпринимателей, что прибывают к нам из далека, за то, что торгуют на нашей территории — спросила я.

— Нет. Пока такого постановления от наших местных Советов не исходило, а своевременно мы не имеем права.

Ну что ж, будем ждать, пока наши кооперативы станут мощными и будут конкурировать с государственными предприятиями — тогда и налоги с них, наверное будут ощутимыми.

Л. ГОНЧАРОВА,
наш корр.

Интервью по вашей просьбе

налог оставлен. Зато, только успев появиться, он исчез с платы за квартиру. Иван Германович ссылался на то, что в центральной прессе этот вопрос освещался и читающий народ знает о судьбе пятипроцентного налога.

Конечно, пять процентов trade бы немного, если покупал государственную продукцию, даже по новой цене. Ну, а если кооперативную — она и так-то пугает ценой, а с налогом еще возросла ее стоимость. Что поделать — кооператорам тоже приходится платить пятипро-

центный налог.

— И все-таки, — добавляет М. И. Федотовская, главный акцизист налоговой инспекции, — сложно контролировать кооператоров. Хорошо, если они продают на нашем рынке или в центре города. А если поехали по району — не набегаешься за ними... Приходится надеяться только на их порядочность.

А как дело обстоит с теми, кто занимается индивидуальной трудовой деятель-

Что имеем — не храним

В районном комитете состоялось заседание экологической комиссии с участием руководителей лесозаготовительных предприятий. Обсуждался вопрос использования древесных отходов.

Эта проблема вызывает беспокойство не только у специалистов. Все видят, какие большие кучи, штабеля горбыля, опилок, дровяной древесины образовались на производственных базах межхозяйственного лесхоза, мехлесхоза, производственного предприятия жилищно-коммунального хозяйства, Сухонского и Тотемского леспромхозов.

Каждого в районе всеядные ведомства заготавливается более 900 тысяч кубометров древесины. Отходов даже по нормативам получается 80 — 90 тысяч кубометров.

Объем переработки крупных лесоматериалов за год в районе составляет 110 тысяч кубометров. В отходы в виде горбыля, рейки, опилок идет 35 тысяч кубометров. Кроме этого, дровяной древесины на базах меххозхоза, мехлесхоза, Сухонского леспромхоза за многие годы скопилось примерно семь тысяч кубометров.

К сожалению, у лесозаготовителей, руководителей предприятий, перерабатывающих древесину, не наблюдается целеустремленной, планомерной работы по использованию отходов. Чаще всего приходится слышать о неконкретных проектах на будущее.

Повторное заседание комиссии намечено на конец августа.

В. МОРОЗОВ,
главный государственный санитарный врач Тотемского района.

ВАШ ПОМОЩНИК — ЮРИДИЧЕСКАЯ ГРУППА АПО

С апреля этого года при АПО «Тотемское» образована группа по оказанию юридической помощи гражданам, предприятиям и организациям. Тотемичи уже обратили внимание на наш рекламный стенд, установленный у районного Дома культуры с законничкой надписью «Наша услуга — ваша выгода». И действительно, выгода реальна. Граждане, обратившиеся к нам за помощью, уже возвратили довольно крупные суммы денег, истребовали свое имущество из чужого незаконного владения, восстановили свои нарушенные права.

По просьбе руководителей предприятий и организаций юридической группой проведена ряд лекций с разъяснением вновь принятых законодательных и нормативных актов РСФСР.

В последнее время в юридическую группу все чаще обращаются женщины, работающие в сельской местности, по поводу льгот, установленных постановлением Верховного Совета РСФСР от 1 ноября 1990 года. Не секрет, что многие руководители под различными предлогами пытаются уклониться от выполнения этого законодательного акта. С этой целью Верховный Совет РСФСР в постановлении

№ 522-1 «О порядке применения постановления «О неотложных мерах по улучшению положения женщин, семьи, охраны материнства и детства на селе», разъяснил, что этот акт распространяется на женщин, постоянное место работы которых находится в сельской местности, независимо от места нахождения организации, юридического лица, оформившего на работу, и от места их проживания.

К сельской местности относятся населенные пункты, кроме городов, рабочих, курортных и дачных поселков. Например, село, им. Бабушкина хоть и является райцентром, но все равно относится к сельской местности. Поэтому женщинам, работающим там, обязаны предоставлять предусмотренные постановлением льготы.

В соответствии с пунктом 1.1 названного документа ежегодный отпуск женщинам уже в этом году в обязательном порядке должен быть не менее 28 календарных дней. Причем женщинам, имеющим право на отпуск за вредные условия труда, стаж работы, женщины, имеющие детей до 12 лет, эти отпуска должны присоединяться к основному, т. е. к 28 календарным дням.

Тот же пункт дает право

женщинам пользоваться одним дополнительным выходным днем в месяц без сохранения заработной платы. Этот выходной день администрация обязана предоставить по их письменному заявлению. Заявление может подаваться на год с указанием определенного дня или каждый раз, когда женщины необходим этот день.

Пункт 1.3 постановления предоставляет женщинам возможность использовать неполную рабочую неделю (36 часов) с сохранением зарплаты за полную (41 час). Разъяснением к постановлению установлен порядок оплаты при различных формах работы.

Юридическая группа является независимой от какого-либо органа или должностного лица и поэтому граждане, обратившиеся к нам, могут рассчитывать на объективное решение любого вопроса.

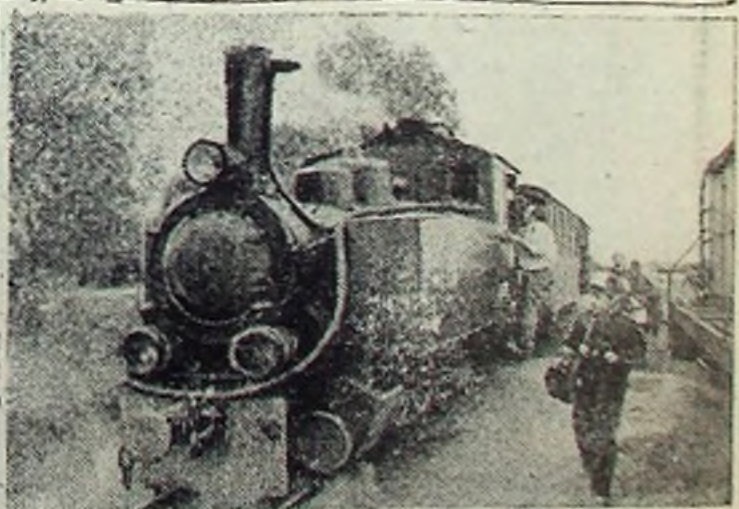
Нашей группой налажены связи со Всесоюзной школой рационального чтения. Граждане, желающие научиться не только быстро, но и рационально чтению, с абсолютным усвоением прочитанного, могут обратиться к нам за получением методических пособий и рекомендаций. С помощью их вы в течение двух-трех недель су-

мете добиться ощутимых результатов.

Появилась возможность предоставлять организациям и предприятиям информацию о принятых законодательных и СССР по вопросам трудовых нормативных актах РСФСР того, хозяйственного законодательства и арбитражной практики в виде ксерокопий, копий, отпечатанных на пишущей машинке. Поэтому все желающие могут написать заявку на оказание такого вида услуг.

Юридическая группа постоянно ищет новые сферы деятельности. Сейчас разработано пособие в виде вопросов-ответов по гражданскому законодательству, которое каждый житель сможет купить в книжных магазинах или обратиться с заявкой к нам. Мы поможем всем, кому требуется помощь или совет. Юридическая группа находится в здании райисполкома (1 этаж, 34 кабинет).

А. ЛИТВИНОВ,
Ю. ЖИЛИНСКИЙ.



Переславль-Залесский. Здесь состоялось открытие первого в стране действующего железнодорожного музея. Работники производственно-кооперативного объединения «Декор» восстановили старый финский паровоз и несколько старинных вагонов, которые стали действующими экспонатами музея.

НА СНИМКЕ: во время открытия музея.
(Фотохроника ТАСС)

У нас одна история

Переплетение судеб больших государств России и США легко узлом в маленькую древнюю точку Земли — деревянную Тотьму. Кто не знает сейчас об этом в нашем городе и кто из земляков не гордится этим?

И все же: если вы гости и спросите, как пройти к музею И. А. Кускова, скорее всего можете услышать в ответ, что «я не знаю такого музея». В лучшем случае вам укажут Чкаловский переулок, где обнесенный зеленым забором стоит домишко, в котором, по преданию, проживал и закончил свою жизнь командант крепости Росе в Калифорнии, вице-президент Русской Америки с 1799 по 1811 год.

Почему? Собственно, и музею, как говорят в народе, без году неделя! Да может и потому, что жизнь сегодняшняя больше заставляет лю-

дей думать о хлебе насущном, чем о пище духовной. А может, в Тотьме большая часть жителей считает себя знатоками собственной истории, которым не за чем ходить в музей?

Вот в 1987 году был готов копия сруб дома Кускова. А сейчас на стенах уже вывешены под стеклом и копии документов из архива бывшего хозяина. Здесь и грамота Павла I об учреждении Русско-Американской компании, правила жизни ее членов, акции, другие деловые бумаги, переписка вице-президента. Здесь и флаг компании, учрежденный Александром I в 1806 году — дар С. Г. Федоровой, которая, собственно, и обнаружила архив Кускова.

Что же вдохновило русичей оставлять родные обжитые края ради далеких берегов Америки? В ответ можно привести слова из песни, сочиненной одним из них:

Отечество мое

«Уи Российский, промысла затеял, людей вольных по морям рассеял, места познавал, выгоды искал, Отечеству в пользу, в монаршую честь...»

Теперь уже в русских в Америке рассказывают книги, экземпляры которых хранятся в музее, да и отношения русских на России и русских на Америке стали теснее, ближе. Об этом говорят витрины с фотографиями, широкая переписка с американцами, что также представлено посетителям музея.

И вообще — надо почаще бывать в музее, слушать С. М. Зайцева, чтобы знать и чтить свою историю, историю тотемских картошечей, чтобы любить и гордиться ею, как это присуще директору музея.

Можно спорить о методах работы и, я бы сказала, борьбы Зайцева, отмечать какие-то недостатки, ошибки его, принимать или не принимать его точку зрения. Но, то, что этот человек — личность, у него никому не отнять. Именно потому я верю, что музей И. А. Кускова — это только часть той огромной экспозиции о тотемских скитальцах купцах — мореходах, в судьбе которых в общем-то судьба Ивана Александровича является только небольшой и притом завершающей частью.

Л. ГОНЧАРОВА,

наш корр.

● Белый след, появившийся на позированном столе от горячего предмета, можно удалить, потерев его шерстяной тряпочкой, смоченной в смеси равного количества спирта и растительного масла.

● Юбки и брюки из вельвета гладит вланьином, обязательно с изнанки и подложив толстую подстилку.

● Свеча будет гореть дольше и меньше растекаться, если перед употреблением ее замочить на час в соленую воду, а затем просушить.

● Для предохранения некрашенного деревянного пола от сырости нужно два раза в год его протирать скинндаром.

● Чтобы оконные стекла не запотевали и на них не образовались грязные затеки, положите между рамами два небольших мешочка с солью.

● Чтобы удалить налет с тарелочек, служивших поддонами для горшков с цветами, их нужно мыть теплой водой с уксусом (одна столовая ложка на 0,5 литра воды).

Дела домашние

● Цветное белье не поливает, если перед стиркой его замочить на несколько минут в соленой воде.

● Не выливайте воду, в которой жарилась картошка «в мундире». Этой водой хорошо отмывается стеклянная, глиняная и фарфоровая посуда.

● Гнутую алюминиевую посуду можно выпрямить, если налить в нее воду до краев и поставить в морозильную камеру. Замерзав, вода разогнет искривленные стенки. При необходимости процедуру можно повторить.

● Стены, облицованные кафельной или керамической плиткой, хорошо отмываются теплым мыльным раствором с добавлением нашатырного спирта.

● Если в квартире разложить пучки цветов сушеной или свежей петрушки, то вы защитите себя от мух, моли и клопов.

● Яблочки освесжают и увлажняют кожу лица. Сварите яблоко в небольшом количестве молока и разотрите до кашеобразного состояния. Наложите на лицо получившуюся массу на двадцать минут. Затем смойте холодной водой.

● При разделке колбас (биточков) из влажной каши, картофельной или морковной массы изделия плохо формируются, на их поверхности появляются трещины.

● Происходит это от того, что изделия формируют из остывшей массы. А у нее должна быть температура 40—50 градусов.

● Остывшую массу надо подогреть на водяной бане до указанной температуры.

Поздравляем!

Матвеевский с/с,
д. Исаково,

ПОЖИЛОВОЙ

4 Валентине Николаевне.

Дорогая мама, бабушка! Поздравляем с 50-летием! Пусть этот день морщинки не прибавит, а старые разгладит и сотрет, здоровье укрепит, от старости избавит и счастье в дом надолго принесет.

Дочь, зять, внук.

г. Тотьма, ул. Запольная,

ИВИНОЙ

Марии Алексеевны.

Дорогая жена, милая мама, бабушка! Поздравляем с 60-летием! Мы все наказ большой даем — не знать болезней никаких, а днях прожитых не тужить и много лет еще прожить. За то, что есть на свете ты — поклон наш низкий до земли.

Муж, дети, внуки.



Заозерский с/с,
д. Данилов Починок,

КУРИЦЫНОЙ

Калиткине Ивановны.

Дорогую жену, милую маму, любимую бабушку сердечно поздравляем с 55-летием! В жизни пусть остается все лучшее, пусть не будет невзгод и бед. Мы желаем тебе благополучия, много добрых, счастливых лет.

Муж, сны, дочери, своя зять, внуки.

ТОТЕМСКИЙ АЭРОПОРТ СООБЩАЕТ.

что с 1 августа 1991 года самолет «АН-28» выполняет дополнительный рейс по маршруту Тотьма-Вологда.

Время вылета из Тотьмы — 17 час. 50 мин.

Управлению «Тотьмагаз» на постоянную работу требуется СЛЕСАРИ по доставке газа.

За справками обращаться в отдел кадров управления или в бюро занятости населения района.

Тотемские районные электросети приглашают на постоянную работу ЭЛЕКТРОМОНТЕРОВ по обслуживанию линий электропередач, ЭЛЕКТРОМОНТЕРОВ с правами водителей автомобиля категории «С», ТРАКТОРИСТА. Зарплата от 400 до 500 руб. При экономии электроэнергии выплачивается премия. По окончании года — тринадцатая зарплата и оплата за заслуги лет. На работников РЭС распространяется 50-процентный льготный тариф оплаты электро-и теплоэнергии.

Обращаться по адресу: пос. Мясокомбината, подстанция «Тотьма-2», тел. 2-21-52 или в бюро занятости населения района.

Правление профком колхоза «Заветы Ильича» выражают глубокое соболезнование родным и близким по поводу смерти

КУРИЦЫНОЙ
Иларии Андреевны.

Правление профком колхоза имени Ленина выражают глубокое соболезнование Белоусову Александру Николаевичу, сыну Андрею, родным и близким по поводу смерти

БЕЛОУСОВОЙ
Нины Анатольевны.

Коллектив Юбилейного линейно-производственного управления магистральных газопроводов выражает глубокое соболезнование Осовой Любови Алексеевны и Козовой Александры Алексеевны по поводу безвременной смерти отца.

Коллектив Юбилейного линейно-производственного управления магистральных газопроводов выражает глубокое соболезнование Черепановой Марине Геннадьевне по поводу безвременной смерти матери.

Редактор
В. К. ДУРОВ.

Газета выходит по вторникам,
четвергам и субботам

Адрес редакции: 161300, г. Тотьма, ул. Белоусовская, 5. Телефоны: редактора — 2-18-30; зам. редактора и отдела партийной жизни — 2-18-48; корреспонденция по промышленности — 2-10-75; отв. секретаря и бухгалтерия — 2-18-49; отдела сельского хозяйства — 2-18-57; корреспондента радиовещания и по работе с письмами и авторским материалом — 2-18-73.

Линотипист Е. А. КАРЕЛИНА.
Верстальщик В. А. КРЫСАНОВА.
Печатник В. В. БЕЛОУСОВ.

УЧРЕДИТЕЛИ: РК Компартия РСФСР и районный Совет народных депутатов