

Ленинское знамя

ТОТЕМСКАЯ РАЙОННАЯ ОБЩЕСТВЕННО-ПОЛИТИЧЕСКАЯ ГАЗЕТА

Издается с 1929 г.
ВТОРНИК,
23
АПРЕЛЯ
1991 года
№ 49 (8766)
Цена 7 коп.

Новостройки района

Мы — вам, вы — себе...

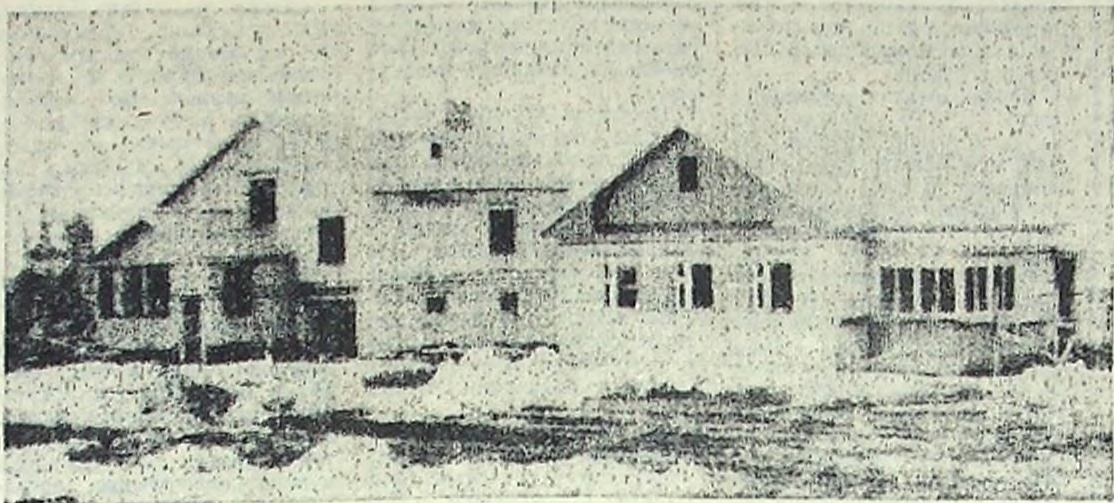
Колхозы и совхозы района совершенно перестали заниматься возделыванием овощей. Осенью жителям города, не имеющим земельного участка, трудно бывает приобрести их в необходимом количестве, особенно капусту. На дачных участках дерново-подзолистые почвы с низким гумусом и высокой кислотностью не дают высоких урожаев этой культуры.

На прошедшем 17 апреля совещании руководителей предприятий и организаций было высказано предложение руководством совхоза «Тотемский» и АПО такого содержания: заняться возделыванием капусты каждой организации для своих рабочих. Совхоз готов выделить для этого семь-восемь гектаров пашни, обработать ее и помочь техникой при посадке и поливе. Все остальные работы выполняет коллектив организации, он же приобретает и рассаду по договору через АПО у хозяйства Сокольского района по цене 10—13 копеек за штуку. Для этого необходимо до 26 апреля дать заявку в АПО на количество рассады капусты, чтобы ее своевременно заказать.

Хочу добавить, что руководители предприятий, организаций на это предложение ответили пока молчанием. Слово — за трудовыми коллективами.

А. КЛИМОВ,

гл. агроном растениеводческого кооператива.



НУ КУДА БЕЗ СОЦКУЛЬТУРЫ?

Каждый раз при въезде в город невольно люблюсь добротными красивыми коттеджами. Пусть они еще и не сданы «под ключ», но редкий прохожий не позавидует счастливицам, которые начнут обживать их уже в этом году. Кстати, хозяевами коттеджей станут рабочие совхоза «Тотемский», где развитию соцкультбыта уделяется огромное внимание. Это подтвердил в беседе я директор хозяйства **Б. В. Жданов.**

— За прошлый год мы израсходовали на соцкультбыт почти половину капитала, нынче запланировали еще больше — 3115 тысяч. Крупных производственных объектов мы практически не строим, отдавая предпочтение соцкультбыту. Наш совхоз объединился с «Се-

вером» и строить жилье будем на обеих центральных усадьбах. В Медведеве уже начали возводить 20 одноквартирных домов коттеджей.

Один из основных объектов этого года — физкультурно-оздоровительный комплекс (ФОК), где будет два бассейна: для взрослых и детей, спортзал, кафе, сауна, душевые, водолечебница. В оздоровительном комплексе будут работать врач-терапевт и медсестры. Этот объект мы должны сдать в следующем году.

Нынче пустим в эксплуатацию фельдшерско-акушерский пункт, сдадим 12-квартирный дом и шесть коттеджей.

Продолжается реализация программы «Дороги». газификация деревень. В

плане — строительство газопровода. Будут продолжены работы и по водоснабжению населения.

Из производственных объектов самый важный на сегодня — кирпичный завод в Медведеве, который будет выпускать до 10 миллионов штук кирпича в год.

...Вот таковы далеко идущие планы директора совхоза «Тотемский». Кто-кто, а он хорошо понимает, что от развития соцкультбыта зависит будущее хозяйства. Неслучайно и с кадрами в совхозе проблем на сегодня почти нет.

Записал **М. НОВОСЕЛОВ,** наш корр.

НА СНИМКЕ: красавцы коттеджи.

Фото А. Жданова.

Трудовой ритм района

Коллектив малого предприятия «Тотемлесстрой» в предыдущую субботу всем составом вышел на коммунистический субботник. Работники вели кирпичную кладку стен спального корпуса профилактория «Тотема», плотники работали на строительстве школы, шоферы и механизаторы — на автодороге для Тотемского леспромхоза, работники гаражей — ремонтировали технику, служащие — благоустроили территорию. Коллектив перечислит не менее 300 рублей на устройство оборудования для третьего канала телевидения.

В. СЕМЕНОВА.

Лесозаготовители Камчуги отправились в летние деланки. Отдельные бригады достигли высоких показателей на заготовке древесины в первом квартале.

Тракторист **Б. Ю. Ерофеев** уже не первый год возглавляет малую комплексную. С начала года отгружено на нижний склад около четырех тысяч кубометров леса, это 122 процента к плану.

Отмечено высокое качество технологии лесозаготовок этим коллективом. Деланки и погрузочные площадки не захламляются, сохраняется хвойный подрост. При всем этом бригада имеет экономно запчастей, материалов, ГСМ.

Свыше половины древесины, заготовленной за квартал в лесопункте, приходится на укрупненный механизированный комплекс под руководством **В. К. Мизинцева.** Только в марте механизаторы отгрузили больше тысячи кубометров сверхплановой древесины.

Е. ШЕЛЬПУК,

нормировщик лесопункта.

Первая баржа пришла на Пятовский сплавной рейд. Водители лесопункта приступили к доставке сортиментов для погрузки в суда. В зимний сезон шоферы работали в бригаде **А. А. Жданова** и нельзя не отметить их слаженную работу. За квартал, работая в две смены, они доставили на нижний склад свыше ста тысяч кубометров хлыстов. На 177 процентов выполнил задание экипаж **С. Л. Двойнишников** и **С. В. Семакова**, на 181 — водители **Н. А. Жданов** и **В. В. Семakov.**

А. КОТОЧИГОВА.

В АПО «Тотемское»

Не там ищем...

На заседании правления рассмотрен вопрос «О дотациях на детское питание в школах района».

В связи с увеличением розничных цен на продукты питания резко возросла стоимость обедов в школьных столовых, некоторые дети вынуждены прекратить посещать столовые, иными словами, голодают. Педагогические коллективы школ и роно поставили правомерный вопрос о дотациях на питание школьников. За немением средств местного бюджета руководство райисполкома предложило колхозам и совхозам района произвести дотации школам, расположенным на территории хозяйств.

Правление АПО считает решение вопроса неправильным и предлагает:

— райисполкому пересмотреть структуру штаты и оклады в сельхозкохозах и в самом райисполкоме, сократить лишние работников и высвободившиеся средства направить на дотации в школы;

— не раздувать штаты по земельной реформе в районе. В комитете должно быть не больше двух человек вместо планируемых четырех, высвободившиеся средства направить на дотации в школы;

— областному Совету и облисполкому вместо навязываемого селянам дорого-



столевого государственного административно-нажимного аппарата в виде управления сельского хозяйства, содержание которого обойдется не менее чем в два-два с

половиной млн. рублей ежегодно, средства направить на развитие сельского хозяйства и для дотаций на питание школьников.

В райисполкоме

Взявшись за руки, друзья!

На очередном совещании строителей, состоявшемся в райисполкоме под председательством С. М. Громова, обсуждались итоги работы отрасли в первом квартале, задачи текущего момента и пути их решения.

В. В. Толоконников, зам. председателя райисполкома, заострил внимание на неудовлетворительном выполнении программы жилищного строительства. Поскольку задел имеется — заложены фундаменты ряда жилых объектов — работы на них следует форсировать и постараться сдать некоторые дома в эксплуатацию в первом полугодии.

Руководитель объединения «Тотмагстрой» В. А. Соколов привел печальную статистику невыполнения плана строительства из-за отсутствия материалов и, в первую очередь, кирпича. То, что удается добыть, направляется на пусковые объекты. В ближайшее время положение вряд ли улучшится. План подрядных работ в сравнении с прошлым годом значительно возрос, а поставки материалов уменьшены. Прямые связи опадают — изготовители за свою продукцию требуют баснословные цены.

Нехватка стройматериалов приводит к простоям дорогостоящей техники, людских ресурсов. Неблаговидную роль в строительстве сельских объектов играют субподрядные организации,

не обеспечивая выполнения своих задач.

Неспешные вопросы предстоит решить со строительством котельных в «Сигнале», «Родине», «Мосееве» по другим адресам.

Снова зашел разговор о строительстве школы на Возбале. Возможно, по прямому договору за это дело возьмется строительная организация объединения «Вологдагестрой» под руководством Н. Н. Поповского. Но конкретного решения не принято. Н. Н. Поповский порадовал успехами — план первого квартала выполнен, есть задел на второй, свои проблемы пытаются решить сами.

Проблема кирпича волнует всех строителей. Все идет к тому, что необходимо наладить выпуск его в своем районе. Месторождения глины есть, найдется крыша и для размещения цехов. Но нет оборудования. Гонец, побывавший на Могилевском заводе, где выпускают такое оборудование, привез невеселые вести — взамен просят тысячи тонн металла.

М. А. Гужов возглавляет строительство цеха по выпуску сухого печеня. Судя по его выступлению, дела идут крайне медленно. Членов-пайщиков, желающих принять долевое участие в производстве, много, а помощи от них мало.

На совещании неоднократно звучали призывы: строить всем миром. Это от-

носится и к вышеозначенной стройке, и к реконструкции котельной райпотребсоюза, и к капитальному ремонту бани.

В районе Корепова интенсивно строится жилье, а вопрос отопления его по-прежнему стоит остро. Исполком райсовета определил должников, чтобы изыскать средства на реконструкцию котельной райпотребсоюза. Если все они отнесутся с пониманием — вопрос обеспечения жилья теплом отпадет.

«Дышит на ладан» здание городской бани. Коммунальной службе не осилить капитальный ремонт ее в короткий период. Но нельзя допустить и того, чтобы баня была закрыта на длительный срок, скажем, на год. Вот и придется вести ремонт ее строительным организациям сообща, всем миром.

Но призыв и согласие и единению усилий может попросту повиснуть в воздухе, если не будет повседневного контроля. Дело в том, что обмен мнениями хозяйственных руководителей показал, насколько полны порой их точки зрения там, где очень нужны решительные, согласованные действия. Например, при строительстве водовода, жизненно важного объекта для тысяч тотмичей.

В. КОЗЛОВА,
наш корр.



Водителя автомобиля «ГАЗ-53» А. А. Живоглядова в коллективе мелнаторов уважают. Анатолий Александрович обеспечивает тылы производства: добросовестно, надежно, без срывов доставляет из областного центра стеклохолст, дренажную трубу, бетонные изделия для мелноративных работ, запасные части.

Если кто-то и не знает лично А. А. Живоглядова, то наверняка видел его портрет на районной Доске почета.

НА СНИМКЕ: А. А. Живоглядов, водитель АПК.

В редакцию пришло отчаянное письмо. Жители деревень Кормакино и Исаково Матвеевского сельсовета не на шутку встревожились, когда узнали, что по соседству с ними будут владения двух фермерских хозяйств. «Посевы вытолчат, землю и реку загадят, пастбища закусат — и все лишь ради личного обогащения» — примерно так рассуждают деревенские жители.

Письмо мы переадресовали правлению колхоза «Красное знамя». Вскоре пришел ответ, который мы озаглавили:

Ни себе, ни людям?

На заседании правления колхоза 5 февраля этого года было принято решение о выделении угодий двум фермерским хозяйствам в размерах 50 гектаров пашни и 20 гектаров сенокосов около деревень Исаково и Кормакино. Это решение утверждено общим собранием колхозников два дня спустя.

Мы считаем, что кормакинские и исаковские жители не правы в том, что выделение земель фермерским хозяйствам лишает их выпасов для личного скота и ве-

Деревенка моя

дет к нарушению экологии. Если взглянуть глубже в дело, то без труда можно заметить, что все склоны ручьев, естественные сенокосы рядом с этими деревнями остаются невыкошенными и вообще пустуют. В письме предлагается отправить фермеров подальше от деревень. Но куда? Туда, где нет дороги, нет электричества? А ведь в обеих семьях дети, у одних двое школьного, у других трое — дошкольного и школьного возрастов. И если решиться быть фермерами, то считаем, что, по крайней мере, не надо им мешать. Мы думаем так: будь это частник, фермер, кооператор, колхоз, совхоз, все равно какая ответственность, лишь бы появилось все в магазинах и исчезли эти уничижительные очереди. Новое необходимо внедрять, ведь нельзя, чтобы продукция было реализовано, образно говоря, на 1 млн. рублей и затрачено на ее производство столько же. Такое может быть только у нас.

Люди наши еще не привыкли к тому, что у кого-то появилось много своих коров, тракторы, другая сельхозтехника. Вот в этом мы видим основной узел противоречий.

Личный скот жителей Кормакино и Исакова без пастбища не останется, ведь фермерским хозяйствам выделена земля, где и раньше частный скот не пасли.

При проведении собрания в Исакове мнения насчет фермерских хозяйств были неоднозначными, где-то половина на половину. На очередном заседании правления рассмотрен вопрос о выделении дополнительных пастбищ частному сектору.

В. Федотовский, председатель колхоза «Красное знамя», Л. Кузьминская, гл. зоотехник, Н. Скорюков, бригадир, А. Мишурицкий, гл. инженер, Н. Брагин, бригадир.

НЕ УДАРИТЬСЯ БЫ В КРАЙНОСТЬ

Трудности в экономике, рост цен, отсутствие необходимых товаров создают нелегкие условия для жизни людей. Особую тревогу вызывает положение дел в сельском хозяйстве накануне весенне-полевых работ.

Все это и послужило причиной того, что коммунисты, работающие в сельскохозяйственном производстве, собрались на общее собрание в райкоме партии.

Заместитель председателя правления АПО Е. С. Егорова рассказала об итогах работы хозяйств, кооперативов в прошлом году и первом квартале этого года. Интересно ее выступление и тем, что опытный, грамотный специалист поделился своим пониманием путей дальнейшего развития сельского хозяйства района.

Одни сегодня могут использовать опыт совхоза «Тотемский» в создании акционерского общества, другие — образовать коллективно-долевые предприятия, третьи — использовать арендный подряд и т. д.

И в докладе Е. С. Егоровой, и в выступлениях коммунистов П. Н. Шихова, И. А. Брагинной, В. И. Крысанова, Е. Ф. Упадывшевой, В. В. Винокурова дана отрицательная оценка факта передачи колхозов и совхозов промышленным предприятиям, противостоянию объединениям совхозов «Север» и «Тотемский», позиции в том и другом случаях председателя райисполкома, члена бюро районного комитета партии С. М. Громова. Участники собрания высказали несогласие с его деятельностью, выразив ему недоверие.

В ходе обсуждения проблемы возник еще один острый момент. Секретарь парткома совхоза «Тотемский» В. И. Крысанов одобрил идею забастовки работников сельского хозяйства. В ответ на это ветеран труда Е. Ф. Упадывшева заявила, что пережили люди и голод и холод, но никогда вопрос о таком отношении к земле не ставился. А сейчас митинги, забастовки — только бы не работать. Откуда же у нас все появилось?

Тревогой проникнуто и выступление главного агронома растениеводческого кооператива А. Г. Климова. Он призвал коммунистов обратить внимание на то, чтобы не допустить сокращения посевов зерновых. Действительно, как еще можно исправить положение в обеспечении продуктами питания, кормами, если не наращивать объемы производства сельскохозяйственной продукции? Трудно ожидать увеличения выпуска изделий и от текстильной промышленности, если посевы льна из года в год сокращаются.

Н. К. Рычков, первый секретарь райкома партии, предложил партийным организациям возвратиться к таким формам работы в трудовых коллективах, которые людей мобилизуют на активную трудовую деятельность. Это и праздник «первой борозды», и выпуск «боевых листов», «молний», соревнования механизаторов с регуляром и гласным подведением итогов. Нельзя коммунистам стоять в стороне от проблем повседневной жизни.

Участники собрания в своем решении отметили, что необходимо создавать одинаковые условия для развития всех форм сельскохозяйственного производства, но основными производителями продукции в районе сохранить колхозы и совхозы. Не допускать принятия необоснованных решений по разделению их на мелкие крестьянские хозяйства, передачу в подсобные отрасли промышленным предприятиям.

Собрание призвало коммунистов агропромышленного комплекса проводить целенаправленную работу по укреплению единства первичных партийных организаций, внедрению передовых форм организации труда, приватизации собственности через создание коллективно-кооперативных, арендных предприятий и акционерных обществ.

Коммунисты — аграрники призывают труженников сельского хозяйства провести весенне-полевые работы в оптимальные сроки, чтобы обеспечить хороший урожай на полях района.

В решении собрания записано еще одно предложение, затрагивающее интересы всех тотмичей. «С целью ликвидации двоевластия в районном Совете, — говорится в нем, — предлагаем провести выборы председателя районного Совета народных депутатов всеобщим голосованием в день выборов Президента РСФСР 12 июня 1991 года».

Е. ФЕДОТОВСКАЯ,
консультант райкома КП РСФСР.

Сокращение... до нуля

Меня очень взволновал материал в газете «Ленинское знамя» № 41 «Весенний сев год кормит». Колхозы и совхозы вновь наметили резкое сокращение посевов льна и картофеля. Десять гектаров картофеля раньше сажала одна бригада, а сегодня планирует столько, весь район (!). Овощами сами себя обеспечивали полностью. На наших землях хорошо растет картофель, стыдно завозить его из других областей. Зерновых и льна тоже можем выращивать достаточно для нужд района. А то, что осенью убирать не успевают — не оправдание. Шефы должны помогать. Работу их организовать и по 10—15 дней каждый горожанин на поле отработает.

Пока не поздно, надо откорректировать планы на посевную 1991 года, чтобы выращенного хватило району прокормиться.

Горожанам обязательно пора обзавестись земельными участками, хватит жить без своей картошки. Нынче землю всем дают, только не ленись.

С переправой через Сухону вопрос решить пора. За рекой многие имеют земельные участки. Мост далеко и не всех устраивает. Об этом тоже не раз в газете писали. Депутату Н. М. Налмыкову о переправе следует подумать всерьез.

П. СЕЛИВАНОВСКИЙ,
г. Тотма.

ВИДЫ заработной платы и другие выплаты, на которые не начисляются страховые взносы и которые не учиты- ваются при определении сре- днемесячного заработка для исчисления пенсий и пособий по государственному социальному страхованию.

Компенсация за неиспользованный отпуск. Выходное пособие при увольнении.

Денежные пособия, выдаваемые в качестве материальной помощи.

Компенсационные выплаты (суточные по командировкам и выплаты взамен суточных, выплаты в возмещение ущерба, причиненного трудящимся увечьем либо иным повреждением здоровья, связанным с их работой).

Стоимость бесплатно предоставляемых некоторым категориям работников квартир, коммунальных услуг, топлива, проездных билетов или стоимость их возмещения.

Стоимость спецодежды, спецобуви и других средств индивидуальной защиты, мыла, обезжиривающих и их средств, молока и лечебно-профилактического питания.

Стоимость бесплатного коллективного питания, предоставляемого в случаях, предусмотренных законодательством.

Дотации на обеды, стоимость путевок на санаторно-курортное лечение и в дома отдыха за счет фонда социального развития (фонда потребления).

Возмещение расходов по проезду, провозу имущества и найму помещения при переводе либо переезде на работу в другую местность.

Доплаты и надбавки к заработной плате взамен суточных в случаях, когда постоянная работа протекает в пути или имеет разъездной характер, либо в связи со служебными поездками в пределах обслуживаемых участков.

Заработная плата в дни работы без вознаграждения за труд (субботники, воскресники и т. п.), перечисляемая в соответствующий

бюджет или благотворительные фонды.

Поощрительные выплаты (включая премии) в связи с юбилейными датами, днями рождения, за долголетие и безупречную трудовую деятельность, активную общественную работу и в других случаях, производимые за счет фонда заработной платы (единого фонда оплаты труда).

Денежные суммы, присуждаемые за призовые места в соревнованиях, смотрах, конкурсах и т. п.

Стипендии, выплачиваемые предприятиями и организациями учащимся (аспирантам), направленным на обучение с отрывом от производства.

Пособия, выплачиваемые за счет предприятия, учреждения и организации молодым специалистам за время отпуска после окончания высшего или среднего специального учебного заведения.

Вознаграждения, выплачиваемые гражданам предприятиями, учреждениями, организациями и кооперативами за выполнение работ по договорам гражданско-правового характера.

Примечание. При исчислении пенсий и пособий учитываются те виды премий, которые предусмотрены действующими системами оплаты труда на предприятии, в учреждении и организации независимо от периодичности их выплаты.

Предусмотренными системой оплаты труда считаются премии за трудовые результаты, которые установлены и выплачиваются на основании соответствующих нормативных актов, а также положений о премировании, принимаемые предприятиями в рамках коллективных договоров (трудовых соглашений, контрактов).

О ПРОДНАЛОГЕ И ГОСЗАКАЗЕ

В соответствии с постановлением Верховного Совета и Совета Министров РСФСР, в целях социальной защиты населения, снабжения продуктами питания детских, лечебных учреждений, столовых учебных заведений, а также обеспечения поставок продовольствия потребителям республиканского и общесоюзного фондов облисполком установил продналог.

От уплаты его освобождаются крестьянские, фермерские, личные подсобные хозяйства, садово-огородные кооперативы, подсобные сельские хозяйства предприятий, организаций и учреждений.

Договоры между предприятиями мясной и молочной промышленности с хозяйствами заключаются только на объемы продукции, установленные в рамках госзаказа, сверх его и на давальческую продукцию.

Для обеспечения гарантированных поставок отдельных видов продовольствия в промышленные центры области, предприятиям общественного питания в фонды местного снабжения (по талонам) району установлен госзаказ.

Продукция, принятая от хозяйств в счет продналога и госзаказа, оплачивается заготовителем (мясо-молочным кооперативом) по новым закупочным ценам, введенным в действие с 1 января 1991 года.

К примеру, крупный рогатый скот и лошади закупаются в счет продналога по следующим расценкам: за тонну живой массы вышестей упитанности — 6500 рублей, средней — 5415, ниже средней — 4060, тоней — 2005 рублей, в счет госзаказа соответственно — 7150 рублей, 5960, 4470 и 2205 рублей.

Продукция сверх объемов продналога и госзаказа реализуется по договорным ценам, как и продукция личных подсобных хозяйств.

Нужно отметить, что с этого года колхозам и совхозам отменяются надбавки к закупочным ценам и надбавки за продукцию сверх среднего уровня, достигнутого в предыдущей пятилетке.

В связи с этим руководители отдельных колхозов и совхозов без особого желания стали закупать излишки молока и мяса у населения. Напоминаю, что решением облисполкома в этом году

(картофель и овощи по договорам на выращивание этой продукции) и проданные госзаготовительными по государственному закупочным ценам (картофель и овощи — по договорным), учитываются в объеме продналога и госзаказа по этим хозяйствам.

Необходимо как можно быстрее в хозяйствах района заключить договоры с колхозниками и рабочими на закупку излишков сельхозпродукции. Исполкомы сельских Советов должны взять этот процесс под контроль. Особенно важно определить с заготовительными ценами, имея в виду, что издержки на закупки и реализацию продукции возмещаются за счет сдатчиков.

Облисполком, например, рекомендует закупочные цены на молоко с личных подворий установить по области на 15 процентов ниже цены второго сорта молока, принимаемого в счет госзаказа. А она, как известно, составляет 860 рублей.

Но это не значит, что во всех районах области снижение на 15 процентов обязательно. Все зависит от материальных затрат на закупку и доставку молока, объем услуг, выделяемых по льготным ценам колхозникам и рабочим.

В связи с этим в каждом колхозе и совхозе установлены свои договорные цены, и колеблются они от 55 до 60 копеек за килограмм молока базисной жирности.

А. МАШЬЯНОВ,

зоотехник отдела заготовок управления продовольственных ресурсов облисполкома.

Г. БЕЛЯЕВСКАЯ,

главный госинспектор АПО «Тотемское».

Специалист разъясняет

доведено задание закупить у населения через колхозы, совхозы, заготовительные организации райпотребсоюза 230 тонн скота в живом весе, 1950 тонн молока, 750 тонн картофеля, 21 тонну овощей и 50 центнеров шерсти. Кроме того, непосредственно организациям потребкооперации необходимо заготовить 158 тонн мяса в убойном весе.

С этого года не учитывается в общем объеме закупки, а также в объемах продналога и госзаказа продажа племенного скота, расходов продукции на общественное питание в колхозах и совхозах, продавая на рынке (в ларьках, палатках).

Впервые, начиная с 1 января 1991 года, скот, птица, молоко, картофель, овощи, закупленные хозяйствами у населения по договорам с взаимными обязательствами

«НОЧНАЯ КРАСАВИЦА»

Нынешней весной в моем саду впервые зацветет и будет плодоносить черная смородина, выведению которой я посвятил более десятка лет. Но работа не закончена. Для закрепления тех свойств, которых я добиваюсь, нужно еще немало времени. И уж только затем смело смогу сказать о новом сорте, который я назвал «ночная красавица». Вообще-то выведением этого сорта еще задолго до войны за-

нимался мой дядя. И я, спустя много лет, решил продолжить начатое им дело.

Основным качеством моей смородины является то, что плоды ее на организм человека оказывают такое же воздействие, как лимонник, лимонник и другие ценные культуры.

В отличие от обычных сортов, «ночная красавица» не переносит минеральных удобрений, кроме золы, а из

органических предпочтительно отдаст компосту. При посадке поливать желательно дождевой водой. Борьба с вредителями растений — только вручную. Сроки плодоношения обычные. Ягоды лучше всего употреблять в свежем виде и желательно не прямо с куста, а предварительно собрав их в фарфоровую посуду.

Кого заинтересовала моя смородина, приходите — поделюсь.

Н. КАЗАРИНОВ.

п. Лесотехникума.

На обочине

В газете «Ленинское знамя» в начале этого года было сообщение, что заявки на приобретение промышленных товаров для пенсионеров города будут приниматься в отделе социального обеспечения райисполкома. После этого я заходил в райисполком, где получил отрицательный ответ, мол, этим там заниматься не станут. Я с ними согласен, потому что идет перерасчет пенсий и работы в собесе непочтительный край. И все же нас, пенсионеров, волнует: кто принял такое решение, почему не довел его до конца?

На мой взгляд, эту работу нужно организовать так: выделить в каком-то магазине отдел, где пенсионер смог бы сделать заявку на приобретение товара.

То и дело слышишь о социальной защищенности пенсионеров, которые на своих плечах вынесли всю

тяжесть войны и послевоенной разрухи. А в жизни получается наоборот. Например, в Тотемском леспрохозе пенсионеры, проживающие в поселках, получают продукты, предметы наравне с работающими. А вот на тех, кто живет в Тотеме, а нас около 100 человек, администрация леспрохоза и общественные организации не обращают никакого внимания.

На прошедшей конференции ветеранов труда леспрохоза мы приняли по этому поводу решение. Да толку с того...

Леспрохоз закупил в обмен на лес пять тонн сахара. По указанию администрации его распределили, но в Тотеме опять же только на работающих. Куда же податься пенсионеру?

В. МАКАРОВ.

г. Тотема.

Первый квартал нового года в обеспечении безопасности дорожного движения ознаменован, к сожалению, ростом дорожно-транспортных происшествий по сравнению с тем же периодом прошлого года.

Увеличилось в три раза число людей, получивших травмы при авариях транспорта.

Основная причина ДТП — беспечность и ротозейство водителей и пешеходов, небрежность в соблюдении правил дорожного движения.

Январь. При опрокидывании автомобиля «ГАЗ-66» (водитель не учел состояния дорожных условий) пострадало трое.

Февраль. Семь аварий. Пострадавших, к счастью, не оказалось.

ВЕСТНИК ГАИ

Март. Рост аварийности на дорогах возрос в четыре раза. Несколько человек получили телесные повреждения. Причина — небрежность водителей.

Апрель. Счет аварийности на дорогах открыл тракторист Михайловского лесопункта Г. И. Дерябин — пьяный попал под колеса грузового автомобиля.

Вносятся свою «лепту» мотоциклисты, увеличивая число ДТП. И. Мотин из пос. Котельное при падении мотоцикла пострадал сам и его жена. Даже прав вождения мотоцикла он не имел.

Решением областного Совета народных депутатов от

28 февраля 1991 года увеличены штрафные санкции за нарушение правил дорожного движения. Например, за управление транспортом в пьяном виде при наличии водительских прав — штраф 400 рублей, не имеющему их — 1000 рублей.

Госавтоинспекция предупреждает водителей любителей спиртного и быстрой езды — берегите семейный бюджет, свою жизнь и здоровье, а также безопасность других участников дорожного движения.

В. ТРЕСКИН,

начальник отделения ГАИ РОВД.



«Еще в полях белает снег»

Фотоотряд А. Жданова.

НАВОДНЕНИЕ В В.-УСТЮГЕ

(Подобного не было с 1957 года).

Не прошли даром полетнему теплым дням, срывавшим бурное талное льда. Вал половодья, докатившийся по Сухоне до Великого Устюга, наткнулся в ночь с воскресенья на понедельник (с 14 на 15 апреля) на пробку из матерых льдин. В поисках выхода вода, поднявшись почти на девять метров, атаковала город и окрестные деревни.

Затоплены сотни жилых домов. Люди были вынуждены в ожидании помощи мыкать горе на чердаках и даже на крышах. К счастью, вовремя подоспевшие из Котласа суда протаранили затор на Сухоне. Другую ледовую запруду — на реке Юг — ликвидировали взрывники.

Во вторник вода пошла на убыль. По предварительным данным, жертв нет. На помощь населению пришли воинские дорожно-строительные подразделения, учащиеся речного училища, работники школы ДОСААФ.

Информационство «Факт».



Самоубийцы?!

Новая весна выявила старые признаки нашей бесхозяйственности. В течение недели несло по Сухоне соларку, просочившуюся со склада ГСМ Пятковского лесопункта. Или там богаты топливом, или решили расцветить речные воды, несмотря на белье, которое полощут женщины. Отобраны пробы воды, подключены к работе сотрудники ОБХСС.

Из города, от ферм и мастерских, от складов удобрений или куч удобрений в полях потекли мутные ручейки — и опять в ту же многострадальную Сухону.

Пятовцам наплевать, какая вода в реке ниже их поселка, горожанам — ниже города. ПП ЖИХ наплевать на очистку города, водоснабжение. И всем нам наплевать на то, что вокруг делается. Вот какое у нас наплевательское настроение.

Экономки подвели катастрофу, давайте для полного счастья еще природу подведем к той черте, немного и осталось. Живем как будто последний день. А что оставим детям, внукам? После нас хоть потоп?

Губим, убиваем природу. Раньше горючили земля-матушка, Сухона там или Богда-матушка. Мы губим землю, реки, а через нее и души, здоровье людей. Так что же — мы убийцы и самоубийцы? Удобрения, брошенные в поле, ядохимикаты, навоз, ГСМ и т. д. уже привели на грань гибели многие виды животных, птиц, рыб. Это мы видим хорошо — пусто стало в лесу, реке, гибнет и колхозный, и личный скот. Эпидемия пострелеза в колхозе «Большевик»: пало 11 коров и 35 телят, вынужденно забилы более 30 голов.

Нет, так жить нельзя! Я думаю, нам не все равно, как мы живем. И мы можем навести порядок на своем производстве, в хозяйстве, на улице, в деревне, городе, сельсовете, районе, в личном дворе. Создать человеческие условия труда и жизни. Так давайте это сделаем сегодня, завтра и будем делать каждый день.

В. МОРОЗОВ,

главный государственный санитарный врач Тотемского района.



Продается кузов для «Запорожца» в хорошем состоянии. Обращаться: ул. Горького, 10, кв. 8.

Тотемская заготконтора сообщает, что приемка крупного рогатого скота и свиней от населения будет производиться 24 апреля на мясокомбинате.

Ловись, рыбка, большая!

Любительский и спортивный лов рыбы в течение всего года, за исключением нерестового периода (с ледохода до 16 июня), разрешается:

— дорожками, спиннингами, блеснами, ручными поплавочными донными удочками с количеством крючков не более 10 штук на рыболова.

— в водоемах, не относящихся к лососевым и осетровым, в малонаселенных местностях и районах, где много неосвоенных рыбодобывающими организациями водоемов, в первую очередь местными жителями, ставными жаберными сетями длиной до 30 м, ячеей до 32 мм для лова мелкого частика, ставными жаберными сетями длиной до 30 м и ячеей 65 мм и более для лова крупного частика, бреднями до 25 м с ячеей в сетке 18 мм, двумя горловыми ловушками с диаметром обруча не более 1 м.

Улов рыбы спортивными и любительскими орудиями лова не должен превышать 5 кг в сутки. Вывоз щуки, судака, леща в свежем, соленом, копченом виде разрешается не более двухкратной нормы, независимо от времени пребывания на водоеме. Вывоз и вывоз рыбы с неохранных объектов лова не ограничен. На всех водоемах запрещается вылов нельмы, сига, стерляди.

Запрещается лов рыбы менее следующей меры: судак — 40 см, лещ — 30 см, щука — 40 см, хариус — 25 см. Запрещается рыболовство в период нереста.

В период нереста разрешается лов рыбы поплавочными удочками с берега без использования плавсредств с общим количеством крючков не более 3 шт.

Правилами рыболовства запрещается эксплуатация судов маломерного флота с суммарной мощностью подвесного двигателя более 30 л. с.; движение маломерных судов при работающем двигателе до 20 июня по всем водоемам области, за исключением фарватеров судодходных рек.

В этом году планируется лицензионный лов рыбы. Правила сообщим дополнительно.

Примечание. К осетровым водоемам относятся и река Сухона с притоками Стрельна, Верхняя Ерга, Нижняя Ерга, Городишна, Уфтога, Старая Тотма, Юг, Луза, Северная Двина.

А. КОПОСОВ,

госинспектор Б.-Устюгской инспекции рыбоохранны.



ПОЗДРАВЛЯЕМ!



Воябальский сельсовет,
д. Ярцево.

КАРЕЛИНОЙ

Серафиме Васильевне.

Дорогую маму, бабушку поздравляем с 70-летием! Желаем счастья много-много, чтобы ты не знала горя, никогда бы не болела и по-прежнему старела.

Дети, внуки.

г. Тотма,

КОРЮКИНУ

Николаю Дмитриевичу.

Поздравляем с 60-летием! Не зря прожиты годы эти, жизнь отдана труду и детям. Пусть счастье будет в твоём доме, пусть радость внуки принесут, здоровье, бодрость и улыбка прожить и до 100 лет дадут.

Коллектив работников СКТУ-47.

п. Советский,

ЛАПИНОЙ

Нине Ивановне.

Дорогая мама, любимая бабушка! Поздравляем с 55-летием! Желаем здоровья крепкого, свидания с врачами редкого. Больше радости, чем заботы, больше праздников, чем работы, больше солнышка, чем ненастья, и большого семейного счастья. За доброту твою, за золотые руки, за материнский твой совет тебе желают дети, внуки — живи 100 лет.

Муж, дети, внуки.

Коллектив управления эксплуатации мелководных систем выражает глубокое соболезнование Сильному Михаилу Григорьевичу по поводу смерти отца

ГОЛОВИНА

Григория Федоровича.

Коллектив работников ветстанции и петлаборатории выражает глубокое соболезнование Слободной Надежде Григорьевне по поводу безвременной смерти отца

ГОЛОВИНА

Григория Федоровича.

АПО «Тотемское», райком профсоюза работников агропромышленного комплекса выражают глубокое соболезнование Слободной Надежде Григорьевне, Капустинской Людмиле Григорьевне, Головиной Александры Григорьевне по поводу смерти отца

ГОЛОВИНА

Григория Федоровича.

Редактор
В. К. ДУРОВ.

Адрес редакции: 161300, г. Тотма, ул. Белоусовская, 5. Телефоны: редактора — 2-18-30; зам. редактора и отдела партийной жизни — 2-18-48; корреспондента по промышленности — 2-10-75; отв. секретаря и бухгалтерии — 2-18-49; отдела сельского хозяйства — 2-18-57; корреспондента радиовещания и по работе с письмами и авторским активом — 2-18-73.

Литограф Ф. В. ЖЕНИХОВА.

Верстальщик В. А. КРЫСАНОВА.

Печатник В. В. БЕЛОУСОВ.

Газета выходит по вторникам, четвергам и субботам

УЧРЕДИТЕЛИ: РК Компартии РСФСР и районный Совет народных депутатов