



# ЛЕНИНСКОЕ ЗНАМЯ

Издается с декабря 1929 года

№ 101 (8662)

Вторник, 21 августа 1990 года

Цена 3 коп.

## ПУСТЬ ОХВАТИТ ДУШУ ТРЕВОГА!

ОБРАЩЕНИЕ ГРУППЫ КОММУНИСТОВ-АГРАРНИКОВ,  
ЧЛЕНОВ ОБКОМА КПСС К КОММУНИСТАМ, ТРУДЯЩИМСЯ  
ОБЛАСТИ

Уважаемые товарищи!  
Обратиться к вам заставила нас тревожная обстановка в аграрном комплексе области. Мы видим, что настал период, когда промедление с развертыванием уборки урожая, озимого сева и продолжением накопления кормовых запасов терпимо быть не может. От успешного проведения этих работ и работ по подготовке сельскохозяйственных предприятий к зиме прямо зависит стабильность обеспечения населения области продовольствием.

Сложное положение на селе усугубляется плохим материально-техническим обеспечением, недостатком тракторов и автомашин, безлюдьем. В такой период многие наши колхозы и совхозы, арендные коллективы и крестьянские хозяйства оказались без помощи со стороны городов и рабочих поселков, один на один с капризами природы. Решение президиума областного Совета народных депутатов и его исполкома, объявившее создавшуюся обстановку по заготовке кормов и уборке урожая чрез-

вычайной, далеко не у всех вызвало тревогу и выполняется не везде.

Темпы заготовки кормов снижаются. Немало упущений в организаторской работе и непосредственно на предприятиях агрокомплекса. Из-за непринятия достаточных мер со стороны руководящих кадров допущен спад в производстве молока. Преждевременно сворачиваются кормозаготовительные работы, допущено большое отставание в строительстве.

Программа приоритетного развития аграрного сектора конкретными делами со стороны организаций, обслуживающих село, не подкрепляется. Прямо скажем, положение сегодня таково, что если мы общими усилиями труженников города и деревни не поправим дела на селе, то обеспечение населения продовольствием ухудшится и будет нанесен непоправимый ущерб интересам трудящихся. Допустить такого нельзя.

Понимая остроту ситуации, мы, коммунисты, члены обкома КПСС, решили обратиться ко всем трудящимся области с просьбой поддер-

жать решение президиума и исполкома областного Совета народных депутатов практическими делами на заготовке кормов и уборке урожая.

Мы обращаемся к коммунистам первичных партийных организаций промышленных предприятий, найдите взаимопонимание с трудовыми коллективами, оперативно определите свое практическое участие в решении проблем села. А помочь селу есть чем каждому трудовому коллективу. Это материально-технические ресурсы, транспорт, рабочая сила. Селяне нуждаются и в моральной поддержке рабочего класса.

Мы обращаемся к первичным партийным организациям вузов, техникумов, школ, управленческих организаций, проектных институтов, творческих организаций: вложите свое всекое, убедительное слово в умы и сердца нашей молодежи. Помогите определиться им в применении своих сил и возможностей в борьбе за урожай. Мы верим, что молодые люди поймут необходимость своей работы на полях и лугах.

Особое наше слово к коммунистам-депутатам Советов. Народ доверил вам быть полномочными представителями Советской власти. Использу-

те, пожалуйста, эти полномочия для того, чтобы поднять людей на спасение урожая, на пользу и во благо этим людям. Поддержим решение местных советских органов практическими делами.

Мы всегда с благодарностью относимся к труду ветеранов, высоко ценим их мужество и стойкость, гордимся их делами. Знаем, что далеко не каждому из вас под силу тяжелый крестьянский труд, но знаем, что небурный урожай тревожит ваши сердца и вы не найдете себе покоя, пока не будет прибрано все до последнего колоска. Верим, что и вы не откажете в необходимой помощи, надеемся на ваш организаторский талант и говорим вам за сегодняшние и будущие дела сердечное спасибо.

Уважаемые граждане нашей родной Вологодчины! В сложной общественно-политической обстановке живем мы с вами. Много нетерпимости, подозрения и даже вражды друг к другу появилось между людьми в нашем обществе. Давайте в такой напряженный период забудем все распри, возьмемся дружно за дела и решим судьбу урожая в пользу всех людей, проживающих на нашей вологодской земле. В этой трудной борьбе за урожай мы, коммунисты, с вами.

Г. КОЛПАКОВ, П. ПОДГОР-  
НОВ, В. ВЕРЕЩАГИН, Е.  
ГАЛЬЧЕНКО, Б. ЖДАНОВ,  
А. КОРЯКОВСКИЙ, В. РОСЛЯ-  
КОВ, В. СОРОКИН и другие.

### Жатва-90

## НА ДВА ФРОНТА

РАБОТАЮТ МЕХАНИЗАТОРЫ КОЛХОЗА «СИГНАЛ»

Обстановка на полях района, как и по всей области, сложная. Еще не закончилась заготовка кормов, а хлеба уже поспели. Естественно, работать на два фронта нелегко, и агрономам приходится бывать на полях с утра до вечера. Нашему корреспонденту удалось встретиться и побеседовать с главным агрономом колхоза «Сигнал» Л. В. Ждановой.

— Людмила Валентиновна, как идет заготовка кормов?

— Завершаем. Осталось заложить две силосные траншеи. Силоса заготовлено 3060 тонн вместо 600 по плану, сенажа — 200 тонн. Рассчитывали заготовить его 1020 тонн, не получилось...

— Почему?

— Погода подвела, да и организационные просчеты сказались. Запоздали с началом «зеленой жатвы». А лотом техника не пошла, сыро стало. Что касается сена, то его запасли 1229 тонн.

— Но ведь этого недостаточно, если учесть, что его предстоит раздать колхозникам?

— Да, процентов 30, не меньше. Думаем выйти из положения за счет зернофуража. Его мы, по скромным прикидкам, тонн 600 засылем. Впрочем, и этого мало.

— А каковы виды на второй укос?

— Неплохие, если, конечно, погода не подведет.

— Людмила Валентинов-

на, когда началась уборка в хозяйстве?

— Первые комбайны выехали 2 августа. Начали с ячменя «отра». А потом уже к обмолоту озимой ржи приступили. Всего на сегодня убрали зерновые со 190 гектаров. Закончили обмолот семенников трав. Общая уборочная площадь составляет 687 гектаров, так что работы еще немало.

— Во многих хозяйствах часть хлебов полегла...

— И у нас тоже. Ячмень «отра» особенно. Это, естественно, затрудняет уборку, и потери зерна существенны. Пока урожайность зерновых держится в пределах 15 центнеров.

Уборка организована по бригадам. Их у нас три. Механизаторы работают на совесть, со временем не считаются.

Беседа заканчивалась. Людмила Валентиновна то и дело поглядывала на часы: ей, судя по всему, было не до разговоров.

М. НОВОСЕЛОВ,  
наш корр.

## Пресс-конференция

22 августа 1990 года райком КПСС приглашает на пресс-конференцию с начальником налоговой инспекции И. Г. Слободным и ее работниками.

По решению Верховного Совета СССР в стране создана налоговая инспекция. Принят закон о налогах, который вступил в силу с 1 июля 1990 года.

Налоговая инспекция создана и в нашем районе. Чем занимается вновь образованная служба, как будут взиматься налоги, их размер, порядок уплаты, с каких видов деятельности они взимаются? На эти и многие другие вопросы ответят начальник Государственной налоговой инспекции Тотемского района И. Г. Слободной и другие работники инспекции в 17 часов в зале райкома КПСС.

На пресс-конференцию приглашаются партийно-хозяйственный, идеологический актив города и все желающие.

Райком КПСС.

## Кто впереди?

ХОД ПОЛЕВЫХ РАБОТ НА 20 АВГУСТА

Первая графа — наименование хозяйств, вторая — убрано зерновых в процентах к плану, третья — намолочено зерна в центнерах с гектара (в амбарном весе), четвертая — убрано соломы, пятая — вытерблено льна, шестая — посеяно озимых (все в гектарах)

«Тотемский»	74	19,8	333	—	76
«Великодворье»	59	12,5	107	23	41
«Красное знамя»	58	8,5	296	50	130
«Сигнал»	48	10,6	170	—	64
«Родина»	44	16,8	138	33	64
«Заветы Ильича»	40	12,3	167	—	—
«Север»	35	11,5	50	—	—
«Большевик»	34	8,9	91	25	56
«Мосеево»	33	12,5	—	20	20
«Путь к коммунизму»	27	10,4	50	15	20
«Никольский»	17	6,9	25	—	—
«Память Ленина»	9	5,3	—	—	62
По АПО	42	13,1	1427	161	533
Имени Ленина	59	12,8	210	32	—

(по данным райстата)

НАДОЕНО МОЛОКА С 15 ПО 20 АВГУСТА

Первая графа — наименование хозяйств, вторая — надоемо молока на корову, третья — в сравнении с уровнем прошлого года, четвертая — с предыдущей пятидневкой (в килограммах), пятая — валовое производство (в процентах к прошлогоднему).

«Заветы Ильича»	59,9	+14,6	-3,2	124
«Тотемский»	58,2	-8	-0,3	92
«Великодворье»	55,1	+16,5	+0,4	138
«Красное знамя»	53,3	-5,8	+2,9	83
«Родина»	49,1	-5,4	-1,9	94
«Сигнал»	47,5	—	+0,6	93
«Никольский»	44,8	-2,2	+0,1	93
«Мосеево»	38,6	-9,9	-2,6	79
«Большевик»	39,9	+1,8	+0,8	100
«Путь к коммунизму»	36,1	-6,1	-1,6	89
«Память Ленина»	31,2	-5,5	—	86

По хозяйствам АПО  
Имени Ленина  
(по данным райстата)

## ВЫПОЛНЕНИЕ ПЛАНА

### ● ПРОИЗВОДСТВА И ПОСТАВОК ПРОМЫШЛЕННОЙ ПРОДУКЦИИ ЗА ЯНВАРЬ — ИЮЛЬ 1990 ГОДА

Первая графа — наименование предприятия, вторая — произведено товарной продукции к уровню прошлого года, третья — выполнение плана поставок продукции, четвертая — произведено товаров народного потребления (в процентах)

Сухонский леспромхоз	109,8	100	124,0
Мясомолочный кооператив	106,4	100	112,8
Типография	101,9	100	—
Льнозавод	101,8	100	—
Хлебокомбинат	101,7	100	105,7
Мехлесхоз	100,0	100	100,0
Тотемский леспромхоз	98,7	96,2	85,7
Филиал объединения «Вологдахимлес»	84,9	100	114,3
По району	103,0	98,7	112,9

Договорные обязательства по поставкам продукции в январе — июле выполнены на 98,7 процента против 99,7 в соответствующем периоде прошлого года. Не справился с договорами Тотемский леспромхоз, объем недопоставленной продукции составил 235 тысяч рублей. Остальные семь предприятий выполнили планы поставок. Основной причиной нарушения договорных обязательств является невыполнение плана производства продукции в установленной номенклатуре.

Из 22 важнейших видов продукции номенклатуры государственного заказа, учитывая в срочной отчетности, плановые задания не выполнены по шести наименованиям (27,3 процента).

За январь — июль промышленными предприятиями недодано деловой древесины 19,8 тыс. кубометров, лесоматериалов круглых — 18,6, смолы — 5,1 тонны, еловой серки — 0,2,

цельномолочной продукции — 18 тонн.

Перевыполнены плановые задания по сбору живицы, производству льноволокна, хлебобулочным, кондитерским и колбасным изделиям, по мясу и маслу.

Общий объем промышленного производства по сравнению с соответствующим периодом прошлого года увеличился в январе — июле на три процента. Промышленностью района за полгода произведено товаров народного потребления на 8557 тысяч рублей, или на 13,3 процента выше уровня прошлого года.

Производство продовольственных товаров увеличилось на 12,2 процента, непродовольственных — на 22,8 (без товаров легкой промышленности).

В целом выпуск товаров народного потребления в январе — июле соответствовал планам, принятым предприятиями на этот период.

### ● СТРОИТЕЛЬНО - МОНТАЖНЫХ РАБОТ

Первая графа — наименование строительных организаций, вторая — выполнение плана строительно-монтажных работ собственными силами, третья — к уровню прошлого года (в процентах)

СУ треста «Вологдалесстрой»	12,9	110,8
ХДСУ	123	96,5
Объединение «Тотьмаагрострой»	108	106,4
ХСУ треста «Вологдасельстрой»	103	—
ДРСУ	103	97,4
ХПУ треста «Сельхозмонтаж»	102	105,4
ХСМУ объединения «Вологдагражданстрой»	88	87,1
ПМК-15	75	76,5
По району:	103	104,4

План строймонтажа в объеме 5955 тысяч рублей, согласно отчетности, выполнен на 103 процента. Рост к уровню прошлого года составил 4,4 процента.

### ТОВАРООБОРОТА

Первая графа — наименование торговых организаций, вторая — выполнение плана безалкогольного товарооборота за январь — июль, третья — к соответствующему периоду прошлого года, четвертая — выполнение плана безалкогольного товарооборота за июль (в процентах)

Сред. Тотемского леспромхоза	116,8	113,3	111,2
Сред. речного порта	113,3	119,7	107,9
Райпотребсоюз	111,9	114,7	106,8
в т. ч. Пригородное сельпо	113,6	120	107,8
Погореловское сельпо	113,4	112,1	116,1
Хозрасчетное объединение «Общепит»	112,1	111,8	104,2
Горно	110,9	112,2	106,8
Устьтолшменское сельпо	110,2	115,6	101,8
По району	112,4	116,3	108

Кроме указанных в сводке, товарооборот семи месяцев успешно выполнили аптека (119,8), общество охотников (108,8), «Книготорг» (101,4), Сухонский леспромхоз (107,5), подсобное хозяйство леспромхоза (220,4), «Союзпечать» (102,5), нефтебаза (135,8) и другие ор-

ганизации. План общего товарооборота выполнен на 111,9 процента. Товаров продано население на 24258,6 тысячи рублей, это на 2578,6 тысячи рублей больше плана и на 3201 тыс. руб. выше уровня прошлого года.

## ПРОГРАММА ДОРОГ

Говорят: «Дорога — это жизнь». Короткое, но емкое и верное определение. В самые глухие и отдаленные уголки района упорно пробиваются новые ветки дорог, вселяя надежду и уверенность «глубинке» в завтрашнем

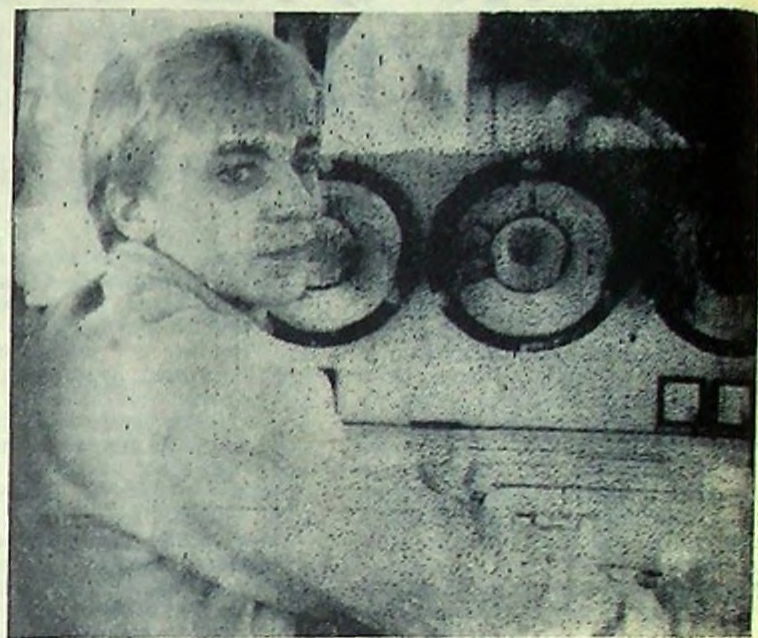
дне. Осуществляют перспективную программу строительства их разные организации, но цели и задачи у них общие: в первую очередь облегчить жизнь и быт сельских тружеников.

После окончания средней школы пришел в коллектив дорожных строителей Сергей Новоселов. Многие годы своей жизни дорожному строительству посвятил в этой организации его отец А. И. Новоселов. Сын решил продолжить семейную традицию. Отслужив в рядах Советской Армии, он снова вернулся в ДСУ-6.

Ныне первый сезон Сергей работает оператором на асфальтобетонном заводе. К делу относится серьезно, со всей ответственностью, поэтому и результаты на выпуске асфальта высокие, значительно опережающие плановые показатели.

НА СНИМКЕ: оператор АБЗ С. Новоселов.

Фото А. Сурикова.



## На «Жигулях» — в Сондугу

Еще три года назад не только легковые автомобили, но и мощные «КамАЗы» не могли проходить в Сондугу без сопровождения трактора. А ныне воочию убедился: мчатся по новой дороге в забытый ранее уголок «Нивы» и «Волги», «Жигули» и «Москвичи». Навещают ранее недоступную сондугскую землю не только тотемляки и вологжане.

Едут на своем транспорте гости из Ярославля, Ленинграда.

Сбылась мечта наших предков, которым приходилось по двое суток добираться до районного центра на лошадей. Теперь же за полтора часа вы будете у цели и можете любоваться неповторимой красотой окрестностей Сондуги, озер и лесов. Строят новую дорогу ме-

лиораторы. Бригадир Николай Архипов, водитель самосвала, поведал мне, что девять километров пути они планируют сдать в эксплуатацию значительно раньше намеченного срока.

Нередко бывает так, что в дождливый период подготовленное дорожное полотно до неузнаваемости разбивается проходящим транспортом. И строителям все приходится начинать сначала. Дорога нужна всем, и следует всем, если уж не помогать, то и не мешать завершению ее строительства.

А. МАРАКОВ, наш общ. корр.



Одна за другой покрываются асфальтом улицы города, идет асфальт на проселки. Активное участие в выполнении программы «Дороги» в нашем районе принимают военные дорожные строители. Счет идет уже на десятки километров построенных ими дорог. В начале лета войны-дорожники порывались тотемичей, проложили асфальтовое полотно от города до поселка сплавщиков Усть-Еденьги. А теперь его асфальтируют двухкилометровый участок к усть Варяцы — Черныково. Первый слой асфальта уложен уже более чем на 800-х метрах.

Этот юнец с открытой и доброй улыбкой — родом со Псковщины. У Сергея Алексеева в скором времени срок службы в армии заканчивается. А пока он трудится в звене по обслуживанию асфальтоукладчика. Руководитель подразделения военнослужащий О. Р. Зубрицкий.

С нашими чувствами будет вспоминать войны-дорожники армейскую службу в Тотеме, сказать трудно, но то, что тотемичи им признательны и благодарны — это наверняка.

В. СЕМЕНОВА.

## КАК МЫ ПОРАБОТАЛИ?

**Первая графа** — фамилия, инициалы операторов, **вторая** — надоено молока в килограммах от коровы за январь — июль, **третья** — в сравнении с уровнем прошлого года.

ИМЕНИ ЛЕНИНА			«РОДИНА»			«МОСЕЕВО»			«КРАСНОЕ ЗНАМЯ»			«НИКОЛЬСКИЙ»			«ВЕЛИКОДВОРЬЕ»			«ЗАВЕТЫ ИЛЬИЧА»			«ТОТЕМСКИЙ»																																																																																																																																																																																																																																																																																									
Найденова Н. И.	3586	+436	Кузнецова А. А.	2620	+544	Брагина Е. П.	2285	-651	Колычева В. П.	2187	+395	Трифанова Е. М.	2147	+349	Зимакина Ф. И.	2957	+1032	Попова Н. А.	2693	+1008	Выдрин А. В.	3270	+176	Шкарина В. Н.			Головина М. С.	3142	+416	Семенова Т. А.			Воропанова М. В.	3131	-73	Двойнишникова Е. В.			Некрасова Е. В.	2957	-141	Антуфьева Т. В.			Селянина М. И.	2995	+212	Момотова Ф. А.			Анчукова В. А.	2994	+14	Сапун Т. И.			Полоротова Н. Н.	2945	+239	Свиридова О. А.			Слезина Н. В.	2948	+419	Короткая Г. И.			Вахрушева В. Г.	2935	-196	Маракова В. Н.			Шурухина Е. М.	2821	-187	Тютюнник Н. М.			Лобанова Г. И.	2746	-85	Зимина В. В.			Выдрин М. В.	2625	-256	Тимосеевская О. П.			Мальгина Р. Г.	2586	+54	Федюшина А. Г.			Талашова Н. В.	2533	-473	Белюкова В. И.			Маракова Е. А.	2492	-112	Черепанова Л. Н.			Ульяновская Г. В.	2444	-549	Фомина В. И.			Попова Л. С.	2611	+869	Дурова А. И.	2560	+1056	Стулова С. М.	2490	+802	Борисова К. Н.	2230	+601	Борисова Т. И.	1974	+322	Попова Г. А.	1961	+360	Дурова Г. П.	1899	+394	Дурова Е. А.	1829	+258	Торопов С. А.	1411	+106	Худанин	1393	+43	Румянцева Т. А.	1363	-173	Конрадий Т. Л.	1355	-96	<b>«ПУТЬ К КОММУНИЗМУ»</b>			Чаловка С. В.	2073	+196	Свистунова А. А.	1966	+121	Суханова А. П.	1915	+257	Варзинова А. В.	1859	-3	Варзинова Л. М.	1778	-	Шоломова Н. Н.	1768	-	Скорокова Г. В.	1720	+198	Аксенова И. Л.	1698	+39	Ципилева В. М.	1668	-	Алферьева З. Н.	1660	-377	Тугаринова А. Н.	1637	+22	Попова Л. Н.	1629	-29	Скорокова В. А.	1572	-261	Машкова Е. Т.	1570	-233	Суханова Г. И.	1528	-	<b>«СИГНАЛ»</b>			Снезик М. М.	1995	-	Художникова И. П.			Круглова Ф. А.	1981	-	Каплина Н. И.			Жданова Л. Л.	1876	-	Шадрина Н. В.			Корепина В. А.	1831	-	Меньшикова Т. В.			Меньшикова И. А.	1722	+125	Рычкова В. В.	1721	-	Жданова Н. В.			Меньшикова К. И.	1701	-30	Шамилевич Г. Г.			Жданова А. А.	1662	-	Селиванова С. А.			Меньшикова Р. Ф.	1630	-23	Мягкова Г. В.			Плотникова Н. А.	1459	+4	<b>«БОЛЬШЕВИК»</b>			Опалихина Г. С.	1794	+4	Чанова Ф. Ю.	1630	+38	Митюкова Е. Н.	1329	-28	Коротина З. А.	1306	+129	Коротина Ф. А.	1199	+140	Маркова Е. И.	1186	-166	Опалихина Ф. И.	1181	-307	<b>«ПАМЯТЬ ЛЕНИНА»</b>			Неклюдова Л. А.	1732	-	Никитинская В. А.	1731	-	Ивина Н. А.	1642	-	Тиханова Е. А.	1608	-	Сидорова Н. И.	1583	-	Ивина Н. А.	1542	-

### Надоено молока за январь — июль

**Первая графа** — наименование хозяйств, **вторая** — надоено молока от коровы за семь месяцев, **третья** — в том числе за июль, **четвертая** — в сравнении с уровнем прошлого года (в килограммах)

Имени Ленина	3140	484	+ 27
«Великодворье»	2702	292	+ 23
«Тотемский»	2681	381	- 13
«Родина»	2429	397	+ 29
«Заветы Ильича»	2006	373	+112
«Красное знамя»	1957	355	+ 43
«Мосеево»	1838	311	- 29
«Путь к коммунизму»	1740	292	+ 28
«Сигнал»	1726	332	+ 50
«Никольский»	1612	297	- 7
«Память Ленина»	1576	260	+ 22
«Большевик»	1376	233	- 60
<b>По району</b>	<b>2219</b>	<b>354</b>	<b>+ 23</b>



А. П. Суханова, А. Н. Тугаринова, Г. Д. Скорокова, Н. В. Скороков (слесарь животноводческого оборудования), Л. Н. Попова, которых вы видите на этом снимке, трудятся на ферме Голубатово-2 колхоза «Путь к коммунизму».

За семь месяцев надоено на корову 1721 килограмм молока, рост к прошлогоднему уровню составил 63 кг.

Фото И. Стесова.

### Продано государству животноводческой продукции колхозами и совхозами района за январь — июль

**Первая графа** — наименование хозяйств, **вторая** — продано молока, **третья** — мяса (в процентах к плану девяти месяцев)

«Великодворье»	96	95
«Заветы Ильича»	95	113
Имени Ленина	94	100,1
«Родина»	93	74
«Красное знамя»	89	63
«Никольский»	86	68
«Тотемский»	85	88
«Память Ленина»	82	62
«Сигнал»	76	66
«Мосеево»	72	89
«Путь к коммунизму»	72	57
«Большевик»	68	70
<b>По району</b>	<b>87</b>	<b>71</b>

## ПОКАЗАТЕЛИ РАБОТЫ КОЛЛЕКТИВОВ ФЕРМ

**Первая графа** — наименование ферм, **вторая** — надоено молока на корову, **третья** — в сравнении с уровнем прошлого года

Имени Ленина		
Гридинская	3398	+127
Коровинская	3204	+ 87
Исаево	3088	-137
Осоял	3063	+308
Рязанка	3019	+ 89
Село	2879	+ 1
Кашинская	2850	- 2
Слободино	2781	+292
«Тотемский»		
Задняя	3096	- 5
Варницы № 3	3006	+317
Варницы № 1	2706	-253
Варницы № 2	2576	-198

«Великодворье»		
В. Двор № 2	2784	+675
Воронно	2698	+197
В. Двор № 1	2630	+169
«Заветы Ильича»		
Д. Починок № 1	2565	+911
Н. Починок	2168	+702
Д. Починок № 2	2030	+403
«Родина»		
Паново	2488	+473
Кудринское	2237	+234
«Мосеево»		
Бобровица	2078	-656
Часовное	1827	+ 54
Фоминское	1660	-370
«Красное знамя»		
Матвеево	2018	+374

Федотово	1875	+ 21
«Сигнал»		
Бор	1917	+ 71
Маньолово	1732	+166
Погост	1652	+ 42
«Путь к коммунизму»		
Голубатово № 1	1894	+124
Голубатово № 2	1721	+ 63
Ваулово	1687	-
Ермолица	1601	-283
«Никольский»		
Починок	1880	+179
Никола № 1	1813	+209
Воротинца	1625	+137
Никола № 2	1438	-107
«Большевик»		
Слободка	1473	- 67
Жар	1255	+180
Горы	1181	-307
«Память Ленина»		
Леваш	1640	-

