

48 Тотемская
УБ

ЛЕНИНСКОЕ ЗНАМЯ

ОРГАН ТОТЕМСКОГО РАЙКОМА КПСС И РАЙОННОГО СОВЕТА
НАРОДНЫХ ДЕПУТАТОВ ВОЛОГОДСКОЙ ОБЛАСТИ

Газета издается с декабря 1929 года ● № 153—154 (8558—8559) ● СУББОТА, 23 декабря 1989 года ● Цена 4 коп.

Я — за Б. В. Жданова

ПРОЧИТАВ в газете сообщение о выдвижении кандидатом в народные депутаты РСФСР по избирательному округу № 332 Б. В. Жданова, хочу высказать по этому поводу свое мнение.

Я горячо поддерживаю это решение коллектива. И считаю, что Борис Владимирович жизнью своей, отношением к делу такое доверие заслужил. Я бы без колебаний, если потребовалось, предложил его кандидатуру и в народные депутаты СССР.

Рад я и за отца Бориса Владимировича, Владимира Анатольевича Жданова, много лет возглавлявшего колхоз «Сигнал». Знаю старшего Жданова с 1946 года, знаю, как честного, справедливого и прямого в суждениях человека, настоящего коммуниста-большевика. Спасибо ему за воспитание хорошего сына, за то, что сумел передать ему свои главные черты характера.

Меня, уже немолодого человека, радует еще и то, что Борис Владимирович подхватил и по-сыновьи бережно и надежно, и в то же время уверенно ведет дело всей жизни отца — истинного хлебороба.

Не буду писать об успехах коллектива совхоза, возглавляемого Б. В. Ждановым. Об этом всем из-



вестно. Просто хотелось сказать несколько слов о нем, как о человеке, как о стойком, честном коммунисте, умеющем быть дальновидным, принципиальным и настойчивым. Надеюсь, что избиратели района поддержат предложение коллектива. К этому я всех призываю. Хочу, чтобы избирателям других районов, входящих в наш избирательный округ, объяснили, что достойно представлять наши интересы в республиканском органе Советской власти могут именно такие люди, как Б. В. Жданов.

Н. ЮШКОВ,
член КПСС с 1955 года,
пос. Первомайский
Верхнетолшменского сельсовета.

РЕЗЕРВЫ ЗИМНЕЙ ЛЕСОСЕКИ

Коллектив лесного хозяйства растениеводческого кооператива успешно завершает производственную программу минувшего года, выполнив ее по всем основным показателям. Большой вклад внесли рабочие пиломатериалов и деревообрабатывающих станков под руководством бригадира, секретаря партийной организации кооператива Н. Н. Кузнецова. План по переработке древесины и ее реализации перевыполнен; за счет повышения производительности труда, увеличения выпуска товарной продукции снизилась ее себестоимость.

Сейчас на заготовке леса по рубкам ухода успешно трудятся три комплексные бригады. При подведении итогов социалистического соревнования учитывается не только количество заготовленной древесины, но и качество работ. Определены меры морального и материального поощрения. Люди стараются, несмотря на некоторые трудности. Лес молодой, и на прорубке «коридоров» приходится убирать много неликвидной древесины. У рабочих лесосечных бригад неясности с нормами заготовки и учетом объема хлыста. Считаю неправильным то, что по деланкам прорубаются в основном лишь одни коридоры, а выборки и полос производятся очень мало. Такие рубки ухода не могут быть качественными.

Думаю, что каждый член нашего коллектива постарается с честью завершить нынешний год, внести достойный вклад в выполнение социалистических обязательств.

В. БУЛАТОВ,
рабкор, член КПСС.

НА СОБРАНИИ

цеха механизации и электрификации колхоза имени Ленина состоялось выдвижение кандидата в народные депутаты в областной Совет по избирательному округу № 172.

Прежде чем проводить такое собрание, инициативная группа внимательно изучила мнение избирателей о том, кого бы они хотели видеть своим представителем в областном Совете народных депутатов.

Мнение было почти однозначным — достоин выдвижения кандидатом в народные депутаты в областной Совет председатель правления колхоза В. А. Линьков.

Владимир Александрович возглавил колхоз имени Ленина в мае 1984 года. К тому времени положение хозяйства, в недавнем прошлом одного из передовых в районе, было критическим. Кол-

ЛЮДИ ВЕРЯТ ЕМУ

хоз сдавал одну за другой свои позиции. Остановить развал, в короткий срок вывести коллектив вновь в число передовых, притом не только в районе, но и в области — дело нелегкое.

Надежды калининцев, доверивших ему свое будущее, В. А. Линьков оправдал, как оправдал он надежды и жителей деревень Устьлеченского сельсовета, принявших три года назад решение об объединении колхоза «1-е Мая» с колхозом имени Ленина.

Владимир Александрович, несмотря на сравнительно молодой возраст, — опытный, грамотный руководитель, в совершенстве владеет экономическим анализом, внимателен к людям, большое внимание уделяет социальному развитию села. В

период его работы во главе коллектива у нас широко развернулось строительство жилья, объектов соцкультбыта, производственных объектов. Грамотное руководство отраслями хозяйства, подбор и расстановка квалифицированных специалистов позволили за несколько лет добиться быстрого повышения эффективности хозяйствования. Надой на корову, например, с 2403 килограммов в 1987 году возрос до 4326 килограммов в прошлом году. Это говорит о том, что для животноводства создана прочная кормовая база, а значит, изменилось и отношение к земле.

Не случайно, когда шла реорганизация управления сельскохозяйственным производством, создавались кооперативы, то

председателем правления мясомолочного кооператива был избран коммунист, член бюро райкома КПСС В. А. Линьков. Владимир Александрович умеет подходить к решению любого вопроса по-государственному, умеет просматривать в каждом направлении деятельности перспективу, имеет опыт депутатской работы — в нынешнем созыве депутат райсовета.

Участники собрания единогласно выдвинули В. А. Линькова кандидатом в народные депутаты областного Совета по избирательному округу № 172.

В. КОРИУКИН,
секретарь парткома
колхоза имени Ленина.

Органику — на поля

По данным диспетчерской службы АПО, на 20 декабря всего по хозяйству района на поля доставлено 27,7 тысячи тонн органических удобрений. К сожалению, темпы работ невелики. За 20 дней декабря количество органики на полях увеличилось только на 10 тысяч тонн, или на три процента. А в прошлом году к этому времени уже было вывезено более 63 тысяч тонн.

Как и год назад, хорошо организована доставка органики в поле в колхозе «Великодворье».

Е. ПОЛИКАРПОВ.

В бурты ее уложено там более шести тысяч тонн. Неплохо идут дела в колхозах «Мосеево» и имени Ленина. А вот в колхозе «Память Ленина» до сих пор на поля не доставлено ни тонны удобрений. В колхозах «Сигнал» и «Путь к коммунизму» соответственно вывезено только 300 и 100 тонн. На один процент выполнено задание в колхозе «Большевик».

Невелика пока помощь и от партнеров по АПО. Например, силами ПМК-15 и управления осушительных систем вывезено соответственно 400 и 248 тонн (1,3 и 2,5 процента).



НАСТУПИЛО благоприятное время для заготовки и вывозки дорожно-строительных материалов на строительство, ремонт и содержание дорог. Для усиления строительства и ремонта автодорог исполком райсовета принял специальное решение, в котором определены конкретные задания по вывозке дорожно-строительных материалов, использованию техники.

Дорожному ремонтно-строительному участку с привлечением техники

колхозов и совхозов, предприятий и организаций предстоит вывезти не менее 55 тыс. кубометров материалов. Необходимо также ДРСУ создать комплексные отряды по подготовке и вывозке дорожно-строительных материалов, обеспечить подготовку карьеров для работы в зимних условиях, высокопроизводительное использование автотранспорта и погрузочной техники, создать необходимые жилищно-бытовые условия для рабочих, за-

В исполнении райсовета СОВМЕСТНЫМИ УСИЛИЯМИ

нятия на строительстве и ремонте дорог.

Исполком райсовета обязывает руководителей колхозов, совхозов, предприятий и организаций обеспечить безусловное выполнение установленного задания по вывозке ДСМ и выделению техники для зимнего содержания дорог и дорожных работ с обеспечением ее топливом и смазочными материалами.

Торгово-снабженческий кооператив по решению исполкома райсовета должен обеспечить ДРСУ не-

обходимыми запчастями для своевременного ремонта техники, а райпотребсоюз — следует предусмотреть выделение продуктов питания для работников комплексных отрядов, работающих на вывозке ДСМ.

Для руководства и контроля за ходом работы по вывозке ДСМ и содержанию автодорог в осенне-зимний период создан оперативный штаб во главе с председателем исполкома райсовета С. М. Громо-

СОРЕВНОВАНИЕ КОЛХОЗОВ И СОВХОЗОВ ПО НАДОЯМ МОЛОКА С 15 ПО 20 ДЕКАБРЯ

Первая графа — наименование хозяйства, вторая — валовое производство молока в процентах к прошлогоднему, третья — надоем молока в килограммах от коровы, четвертая — в сравнении с уровнем прошлого года, пятая — с предыдущей пятидневкой

«Сигалский»	147	23,3	+ 7,3	- 0,3
«Сигнал»	125	23,9	+ 6,8	- 0,3
«Путь к коммунизму»	118	24,8	+ 3,9	+ 1,0
«Тотемский»	117	69,4	+ 13,5	+ 2,0
«Погореловский»	113	30,4	+ 3,5	+ 3,7
«Мосеево»	111	27,1	+ 2,7	+ 0,7
«Великодворье»	108	61,9	+ 7,6	+ 1,6
«Красное знамя»	108	35,3	+ 0,2	+ 3,9
«Родина»	108	28,4	+ 2,1	+ 0,4
«Большевик»	106	17,9	+ 2,6	+ 2,1
«Заветы Ильича»	101	32,2	+ 6,3	+ 1,5
«Память Ленина»	101	15,6	+ 0,1	-
Имени Ленина	100	51,1	+ 0,6	+ 0,9
По району	111	37,2	+ 4,8	+ 1,4

Об образовании избирательных участков по выборам народных депутатов РСФСР двенадцатого созыва и народных депутатов местных Советов народных депутатов РСФСР двадцать первого созыва

На основании ст. 18 Закона РСФСР «О выборах народных депутатов РСФСР» и ст. 18 Закона РСФСР «О выборах народных депутатов местных Советов народных депутатов РСФСР» исполком районного Совета народных депутатов решил:

образовать по району следующие избирательные участки по выборам народных депутатов РСФСР двенадцатого созыва и народных депутатов местных Советов народных депутатов двадцать первого созыва

ГОРОД ТОТЬМА

Избирательный участок № 170/1178

Центр — Дом пионеров (ул. Володарского, 5).
Кварталы: 16, 17, 25, 26, 42, 43, 44, 45, 46, 47, 48, 49, 50, 65, 67, 68, 69, 70, 86, 87, 88, 89, 90.

Избирательный участок № 171/1179

Центр — контора районного производственного предприятия жилищно-коммунального хозяйства (ул. Ленина, 56).
Кварталы: 12, 13, 14, 15, 21, 22, 23, 24, 27, 53, 54, 63, 64, 71, 72, 73, 74, 75, 76, 77, 78, 79, 80.

Избирательный участок № 172/1180

Центр — средняя школа № 3 (ул. Ленина, 61).
Кварталы: 1, 2, 3, 4, 5, 6, 7, 8, 9, 10, 11, 18, 19, 20, 33, 34, 39, 55, 66 (западная часть от здания аэропорта).

Избирательный участок № 173/1181

Центр — контора объединения «Тотмаагрострой» (ул. Кореповская, 36).

Кварталы: 29, 30, 31, 32, 35, 36, 37, 38, 40, 41, 51, 52, 56, 57, 58, 59, 60, 61, 62, 66 (восточная часть от здания аэропорта), 81, 82, 83, 84, 85.

ВЕЛИКОДВОРСКИЙ СЕЛЬСОВЕТ

Избирательный участок № 174/1182

Центр — деревня Великий двор, исполком сельского Совета.
Деревни Великодворского сельсовета.

ВЕРХНЕТОЛШМЕНСКИЙ СЕЛЬСОВЕТ

Избирательный участок № 175/1183

Центр — село Успенье, исполком сельского Совета.

Деревни Верхнетолшменского сельсовета.

ВОЖБАЛЬСКИЙ СЕЛЬСОВЕТ

Избирательный участок № 176/1184

Центр — деревня Кудринская, исполком сельского Совета. Деревни: Антушево, Бережок, Гадариха, Гора, Гриндинская, Давыдово, Завражье, Залесье, Ивановская, Исеево, Кудринская, Лодыгинское, Мишуково, Паново, Пахтусово, Сергеево, Сродино, Тельпино, Шулево, Ярцево.

Избирательный участок № 177/1185

Центр — поселок Крутая Осыпь, контора лесопункта.

Поселок Крутая Осыпь, деревни: Захаровская, Илюхинская, Марьянская, Никитинская, Семеновская, Урюмовская.

ЗАОЗЕРСКИЙ СЕЛЬСОВЕТ

Избирательный участок № 178/1186

Центр — деревня Да-

нилов Починок, исполком сельского Совета. Деревни Заозерского сельсовета.

КАЛИНИНСКИЙ СЕЛЬСОВЕТ

Избирательный участок № 179/1187

Центр — деревня Погост, Калининская неполная средняя школа. Деревни Калининского сельсовета.

Избирательный участок № 180/1188

Центр — поселок Красный Бор, контора лесопункта.

Поселок Красный Бор.

МАНЫЛОВСКИЙ СЕЛЬСОВЕТ

Избирательный участок № 181/1189

Центр — деревня Бор, исполком сельского Совета.

Деревни Маныловского сельсовета.

МАТВЕЕВСКИЙ СЕЛЬСОВЕТ

Избирательный участок № 182/1190

Центр — деревня Матвеево, исполком сельского Совета.

Деревни Матвеевского сельсовета.

Избирательный участок № 183/1191

Центр — поселок Октябрьский. Начальная школа.

Поселок Октябрьский.

МЕДВЕДЕВСКИЙ СЕЛЬСОВЕТ

Избирательный участок № 184/1192

Центр — поселок Камчуга, контора лесопункта.

Поселок Камчуга, деревня Камчуга.

Избирательный участок № 185/1193

Центр — деревня Мед-

ведево, начальная школа. Деревни: Горелая, Заборная, Запольная, Колупаиха, Коченьга, Лобаниха, Медведево, Слуда, Савинская, Тихониха, Неключиха, Филинская.

МОСЕЕВСКИЙ СЕЛЬСОВЕТ

Избирательный участок № 186/1194

Центр — деревня Мосеево, исполком сельского Совета.

Деревни Мосеевского сельсовета.

НИЖНЕПЕЧЕНГСКИЙ СЕЛЬСОВЕТ

Избирательный участок № 187/1195

Центр — деревня Леваш, начальная школа.

Деревня Леваш.

Избирательный участок № 188/1196

Центр — поселок Михайловка, клуб.

Поселок Михайловка, деревня Нижняя Печеньга.

НИКОЛЬСКИЙ СЕЛЬСОВЕТ

Избирательный участок № 189/1197

Центр — село Никольское, исполком сельского Совета.

Деревни Никольского сельсовета.

ПОГОРЕЛОВСКИЙ СЕЛЬСОВЕТ

Избирательный участок № 190/1198

Центр — деревня Погорелово, исполком сельского Совета.

Деревни: Боярское, Горбенцово, Жилино, Залесье, Ивакино, Маньоловица, Мальцево, Маслиха, Родная, Семеново, Подгорная, Петрилово, Погорелово, Погост, Фоминское, Федоровская, Якуниха.

Избирательный участок № 191/1199

Центр — поселок Юбилейный, средняя школа. Поселки Юбилейный, Котельное, деревни: Быково, Комарина, Косновица, Светица, Топориха.

ПЯТОВСКИЙ СЕЛЬСОВЕТ

Избирательный участок № 192/1200

Центр — поселок Усть-Царева, контора сплавно-го рейда.

Поселки Усть-Царева, Зеленый Бор, хутор Дедов Остров.

Избирательный участок № 193/1201

Центр — поселок Советский, средняя школа. Поселок Советский.

Избирательный участок № 194/1202

Центр — поселок Глубокое, библиотека.

Поселок Глубокое, деревни: Воробьево, Выдрино, Задняя, Притыкино, Савино, Чоботово, хутор Влуково.

Избирательный участок № 195/1203

Центр — деревня Пятоская, Дом культуры.

Деревни: Брагинская, Барницы, Ворлыгино, Галицкая, Ивойлово, Луново, Молоково, Пятоская, Семеновская, Останинская, Углицкая.

Избирательный участок № 196/1204

Центр — деревня Черняково, контора сортоиспытательного участка.

Деревни: Малая Поповская, Черняково.

Избирательный участок № 197/1205

Центр — поселок Текстильщиков. Дом культуры.

Деревни: Княжая, Лебяково, Лось, Нелюбино, Семеновская, Чаловская, поселки: Мясокомбината, Текстильщиков, Усть-Еденга.

СЕРЕДСКОЙ СЕЛЬСОВЕТ

Избирательный участок № 198/1206

Центр — деревня Жаровский Погост, медпункт.

Деревни: Антушева Гора, Вершининская, Жаровский Погост, Петрищева Гора, Снежурово, Уваровская, Филинская.

Избирательный участок № 199/1207

Центр — деревня Середская, исполком сельского Совета.

Деревни: Великодворская, Гавшино, Концевская, Мелехов Починок, Пелевиха, Середская.

УСТЬПЕЧЕНГСКИЙ СЕЛЬСОВЕТ

Избирательный участок № 200/1208

Центр — деревня Устье, исполком сельского Совета.

Деревни: Большой Горех, Любавиха, Мыс, Осовая, Павловская, Устье.

Избирательный участок № 201/1209

Центр — поселок Чуриловка, начальная школа.

Поселок Чуриловка, деревня Ухтанга.

Председатель исполкома районного Совета народных депутатов

С. М. ГРОМОВ.

Секретарь исполкома районного Совета народных депутатов

Г. В. ЗИМИНА.

ПЛЕНУМ РАЙКОМА ВЛКСМ

16 декабря состоялся второй пленум райкома ВЛКСМ, рассмотревший следующие вопросы:

— обсуждение платформы районной комсомольской организации на предстоящие выборы в местные Советы народных депутатов;

— выдвижение кандидатов в депутаты местных Советов от районной комсомольской организации;

— выборы зав. орготделом райкома ВЛКСМ и секретаря, зав. отделом учащейся молодежи и пионерии.

По первому вопросу выступила руководитель инициативной группы, второй секретарь райкома ВЛКСМ О. Хелемендик. В результате обсуждения предвыборная программа районной комсомольской организации была принята с учетом высказанных предложений и поправок.

Затем состоялось выдвижение кандидатов в народные депутаты местных Советов от районной комсомольской организации.

Был рассмотрен организационный вопрос. Секретарем по учащейся молодежи и пионерии райкома ВЛКСМ избрана Ольга Сергачева, ранее работавшая преподавателем в Юбилейной средней школе. В связи с переходом на другую работу Елены Марковой, заведующей орготделом райкома ВЛКСМ избрана Наталья Осовская, работавшая ранее заместителем заведующей отделом комсомольских организаций.

Из состава членов райкома ВЛКСМ созданы постоянные комиссии: идейно-политическая, рабочей и сельской молодежи, организационная, культурно-спортивная и учащейся молодежи. Центром координации их деятельности является бюро райкома ВЛКСМ, состав которого был избран на прошедшем пленуме. В его вошли Герман Титов, первый секретарь РК ВЛКСМ, Ольга Хелемендик, второй секретарь райкома ВЛКСМ, Ольга Сергачева, секретарь райкома по учащейся молодежи и пионерии, Владимир Полетаев, секретарь комсомольской организации РОВД, Светлана Волонкина, секретарь комсомольской организации отдела культуры, Владимир Полягонок, главный инженер ДСУ-6, Ольга Гладкая, воспитатель детского сада «Незабудка», Наталья Трофимова, старшая пионервожатая средней школы № 3, Татьяна Кузнецова, секретарь комитета комсомола Тотемского леспромхоза.

КАНДИДАТЫ В ДЕПУТАТЫ МЕСТНЫХ СОВЕТОВ ОТ РАЙОННОЙ КОМСОМОЛЬСКОЙ ОРГАНИЗАЦИИ

В областной Совет народных депутатов по избирательному округу № 171 выдвинута старшая пионервожатая средней школы № 3 Н. В. Трофимова.

В районный Совет народных депутатов выдвинуты:

— Н. Н. Бубнов, тренер ДЮСШ — по избирательному округу № 9;

— А. Н. Третьяков, председатель районного комитета народного контроля — по избирательному округу № 13;

— Л. В. Романовская, директор Дома пионеров — по избирательному округу № 6;

— А. Н. Титов, работник РУС — по избирательному округу № 17;

— Е. И. Белов, инструктор по туризму Дома пионеров — по избирательному округу № 11;

В городской Совет народных депутатов выдвинуты:

— В. Е. Морозов, главный санитарный врач района — по избирательному округу № 2;

— А. В. Дудин, инструктор райкома ВЛКСМ — по избирательному округу № 17;

— Е. А. Тыкина, председатель ученического профкома СПТУ-47 — по избирательному округу № 18;

— А. С. Якушев, заведующий районным отделом культуры — по избирательному округу № 21.

В сельские Советы народных депутатов выдвинуты:

— В. Н. Капустина, доярка колхоза «Мосеево» — по избирательному округу № 14 (Мосеевский сельский Совет);

— А. В. Бредников, руководитель механизированного растениеводческого звена колхоза «Путь к коммунизму» — по избирательному округу № 11 (Верхнетолшменский сельский Совет).

В городском Совет народных депутатов выдвинуты:

— В. Е. Морозов, главный санитарный врач района — по избирательному округу № 2;

— А. В. Дудин, инструктор райкома ВЛКСМ — по избирательному округу № 17;

— Е. А. Тыкина, председатель ученического профкома СПТУ-47 — по избирательному округу № 18;

— А. С. Якушев, заведующий районным отделом культуры — по избирательному округу № 21.

В сельские Советы народных депутатов выдвинуты:

— В. Н. Капустина, доярка колхоза «Мосеево» — по избирательному округу № 14 (Мосеевский сельский Совет);

В сельские Советы народных депутатов выдвинуты:

— В. Н. Капустина, доярка колхоза «Мосеево» — по избирательному округу № 14 (Мосеевский сельский Совет);

— А. В. Бредников, руководитель механизированного растениеводческого звена колхоза «Путь к коммунизму» — по избирательному округу № 11 (Верхнетолшменский сельский Совет).

В городском Совет народных депутатов выдвинуты:

— В. Е. Морозов, главный санитарный врач района — по избирательному округу № 2;

— А. В. Дудин, инструктор райкома ВЛКСМ — по избирательному округу № 17;

— Е. А. Тыкина, председатель ученического профкома СПТУ-47 — по избирательному округу № 18;

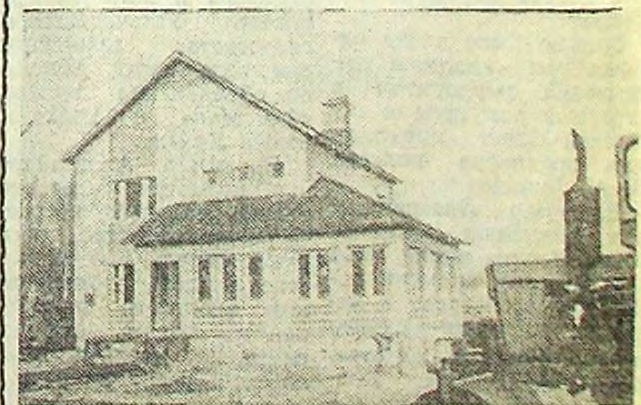
— А. С. Якушев, заведующий районным отделом культуры — по избирательному округу № 21.

В сельские Советы народных депутатов выдвинуты:

— В. Н. Капустина, доярка колхоза «Мосеево» — по избирательному округу № 14 (Мосеевский сельский Совет);

— А. В. Бредников, руководитель механизированного растениеводческого звена колхоза «Путь к коммунизму» — по избирательному округу № 11 (Верхнетолшменский сельский Совет).

• Орловский опыт •



Более четырех тысяч артельных коллективов трудятся сегодня на Орловщине. Свыше 60 хозяйств перешли на подряд. В таких коллективах производительность труда в два раза выше, чем в обычных. В результате за последние три года продажа мяса для местного снабжения возросла на 35, молочных продуктов — на 17 процентов.

В поисках различных форм хозяйствования орловчане идут неординарными путями. Есть вариант, когда рядом с домом, в котором колхозник живет уже не первый десяток лет, хозяйство пристраивает небольшую ферму на 25—50 голов крупного рогатого скота или на

50—100 поросят Другой путь — это когда старую заброшенную колхозную ферму передают в аренду семейному коллективу. И наконец, третий вариант: и дом, и приусадебные постройки, и механизированную ферму на 25 коров строит колхоз или совхоз. Безусловно, для жизни и работы крестьян в этом случае создаются наилучшие условия, возмещение стоимости строения. Предполагается отдавать такое хозяйство в аренду одной семье на 20 лет.

Этот дом (на снимке) по финскому образцу построен в колхозе «За коммунизм» Урицкого района для семьи доярки Л. Д. Мещиной.

Фото ТАСС.

ГОД ЧЕТВЕРТЫЙ, НОЯБРЬ

Решения XXVII съезда КПСС — в жизнь!

Первая графа — фамилия, инициалы операторов, вторая — надоено молока в килограммах от коровы за январь — ноябрь, третья — в сравнении с уровнем прошлого года.

ИМЕНИ ЛЕНИНА			
Дулупова Л. В.			
Дулупова В. Ф.	5189	+ 1092	
Шихов Г. С.	4916	+ 21	
Благонадеждина А. А.	4813	+ 1020	
Шибалова В. А.	2714	+ 494	
Соболева А. Ф.			
Ивина Н. В.	4709	+ 491	
Николаева Е. И.	4648	+ 535	
Протопопова М. П.			
Дулупова В. В.	4640	+ 141	
Протопопова А. В.	4582	+ 16	
Попова Э. Н.	4578	+ 417	
Федотовская Т. Н.			
Калининская Н. И.	4521	+ 21	
Ившукова Л. И.			
Кокарева Н. И.	4509	+ 469	
Митрушина А. А.			
Попова Н. А.	4429	—	
Кузнецова Е. А.	4424	— 357	
Мишуринская А. В.	4406	— 63	
Осовская Т. А.	4319	+ 838	
Черепанова М. М.	4318	+ 287	
Басина Ф. А.			
Дулупова М. Г.	4251	— 77	
Немирова Р. А.	4226	+ 93	
Новоселова П. П.	4213	— 243	
Козлова А. М.	4130	— 288	
Котова В. В.	4074	+ 351	
Шихова Н. И.	4015	+ 443	
Котова З. В.	4007	+ 242	
Алексеевская Е. Г.	3981	+ 385	
Немирова А. П.	3972	+ 539	
Чезлова Н. А.			
Шумиловская А. В.	3965	— 100	
Мудрак А. А.	3887	— 50	
Шихова В. А.	3819	— 180	
Скоморохова Е. Н.	3690	— 103	
Скородерова А. А.	3587	— 92	
Слободина Е. С.	3414	+ 232	
«ТОТЕМСКИЙ»			
Воропанова М. В.	4953	+ 448	
Двойнишников Е. В.			
Некрасова Е. В.			
Гурый Л. В.	4893	+ 335	
Анчукова В. А.			
Сапух Т. И.	4752	+ 11	
Вахрушева В. Г.			
Маракова В. Н.	4708	+ 492	
Выдрина А. В.			
Шкарина В. Н.	4654	+ 160	
Шурухина Е. М.			
Шалаевская Н. А.	4652	+ 495	
Ульяновская Г. В.			
Фомина В. И.	4510	+ 326	

Соревнование операторов машинного доения

Талашова Н. В.			
Белякова В. И.	4394	+ 375	
Лобанова Г. И.			
Зимина В. В.	4336	+ 628	
Ковина В. А.			
Белюсова Т. Н.	4264	+ 129	
Худякова Г. А.			
Свиридова О. А.	4254	+ 131	
Слезина Н. В.			
Короткая Г. И.	4232	+ 233	
Маракова Е. А.			
Колесник Н. А.	4197	+ 197	
Мальгина Р. Г.			
Федотовская С. И.	4173	+ 69	
Головина М. С.			
Селиванова Т. А.	4138	+ 386	
Слезина М. И.			
Момотова Ф. Н.	4024	+ 26	
«ВЕЛИКОДВОРЬЕ»			
Брагина Л. И.	3892	+ 748	
Зайцева М. И.	3781	+ 464	
Варзина Н. В.	3698	+ 560	
Зайцева Н. Д.	3664	+ 403	
Зайцева Н. И.	3640	+ 454	
Слободина К. С.	3371	+ 413	
Данилова Е. С.	3263	+ 499	
Тарасенко Т. Ф.	3254	+ 277	
Славская Р. С.	3232	+ 406	
Тиханова Т. С.	3110	+ 222	
Попова Л. В.	3100	+ 118	
Рычкова В. П.	2970	— 86	
«РОДИНА»			
Кузнецова А. А.	3269	+ 182	
Шихова Г. П.	3175	+ 328	
Скамьина В. П.	3130	+ 44	
Щуровская Г. А.	3091	— 11	
Драницына Н. А.			
Дулупова З. А.	3028	+ 238	
Котова Э. П.	3006	+ 176	
Попова А. В.	2947	+ 54	
Трошкина С. И.			
Борисоглебская И. И.	2823	+ 198	
Драницына В. А.			
Богданова В. А.	2786	+ 102	
Токарева Н. А.			
Котова Н. А.	2755	+ 227	
«МОСЕЕВО»			
Мокеева Р. Г.	4190	+ 231	
Третьякова В. А.	4086	+ 323	
Коробичина К. Н.	3534	+ 266	
Данина С. В.	3151	+ 317	
Красавина Р. И.	2961	+ 163	
Капустина В. И.	2803	+ 271	

Цикина А. Н.	2771	+ 42	
Цикина М. А.	2690	+ 100	
Капустина Т. Н.	2533	+ 754	
Ярославцева В. Н.	2492	+ 235	
Талашова Л. В.	2374	+ 86	
«КРАСНОЕ ЗНАМЯ»			
Кольчева В. П.	2889	+ 619	
Горбачева Л. А.	2660	+ 583	
Мишуринская В. Н.	2650	+ 495	
Момотова В. А.	2514	+ 440	
«ПОГОРЕЛОВСКИЙ»			
Линькова А. И.	2831	+ 63	
Богданова Н. В.	2831	+ 63	
Шестакова Г. Н.	2831	+ 63	
Лазарева В. Я.	2776	+ 147	
Тырышкина Т. В.	2756	+ 331	
Белякова Л. Ф.	2692	+ 18	
Воропанова К. М.	2666	+ 31	
Художилова Н. А.	2645	+ 162	
Осовская Г. Ф.	2503	— 4	
Талашова Т. Е.	2475	+ 68	
Кузнецова А. Н.	2373	+ 29	
Гулич С. А.	2378	+ 632	
Дятлева Н. А.	2314	— 36	
Дятлева Т. А.	2310	— 46	
Куприяновская Л. Н.	2259	+ 168	
Осовская А. А.	2140	+ 40	
Черепанова Н. С.	2061	+ 278	
Выдрина Н. А.	1770	— 563	
Воропанова В. В.	1746	— 455	
Сироткина М. А.	1647	— 344	
«НИКОЛЬСКИЙ»			
Трифанова В. М.	2649	+ 162	
Антуфьева Л. С.	2581	+ 131	
Шилька Т. В.	2538	+ 405	
Ламина К. П.	2531	+ 188	
Трифанова Е. М.	2514	+ 241	
Иутинская Н. А.	2500	+ 304	
Мушкинова Н. Н.	2450	+ 192	
Коллакова М. П.	2410	+ 82	
Бондерцова Е. И.	2327	+ 58	
Попик Т. А.	2288	+ 296	
Румянцева Т. А.	2235	+ 232	
Мартюкова Д. Н.	2234	+ 224	
Иутинская Л. И.	2180	+ 130	
Прочнов И. А.	2086	— 43	
Шадрий А. А.	1985	+ 24	
«ПУТЬ К КОММУНИЗМУ»			
Алферьева З. Н.	2923	+ 860	
Алферьева Р. А.	2704	+ 461	
Скорокова В. А.	2694	+ 413	
Чалова С. В.	2551	+ 392	
Варзинова А. В.	2494	+ 303	
Свиштунова А. А.	2456	+ 337	

Тугаринова А. Н.	2332	+ 248	
Суханова А. П.			
Скорокова Г. Д.	2277	+ 133	
Аксенова И. Л.			
Скорокова Г. В.	2273	— 4	
Дворецкая Т. А.	2070	— 120	
Шоломова Н. Н.	160	—	
Варзинова Л. М.	128	—	
Шипилова В. М.	113	—	
Соколова В. И.	111	—	
«СИГНАЛ»			
Жданова Р. И.	3174	+ 671	
Спезик М. М.	2970	+ 302	
Рябова Н. В.	2697	+ 364	
Шадрина Н. В.	2668	+ 117	
Меньшикова Т. В.	2656	+ 365	
Коренина В. А.	2605	+ 259	
Меньшикова К. И.			
Плотникова И. А.	2571	+ 483	
Антуфьева Т. В.			
Меньшикова Р. Ф.	2474	+ 252	
Меньшикова И. А.			
Художилова И. П.	2443	+ 180	
Жданова А. А.	2329	+ 232	
Каплина Н. И.	2317	+ 221	
Рычкова В. В.	2310	+ 318	
Круглова Ф. А.	2306	+ 314	
Селиванова С. А.	2257	+ 188	
Шамахова М. А.	2250	+ 181	
Соколова М. В.			
Жданова Г. Б.	2173	+ 183	
Меньшикова М. А.			
Жданова Н. В.	2067	+ 141	
«ЗАВЕТЫ ИЛЬИЧА»			
Попова Л. С.	2910	+ 100	
Попова Н. А.	2746	+ 204	
Стулова С. М.	2731	+ 211	
Фещина К. А.	2545	+ 97	
Борисова К. Н.	2513	+ 37	
Попова Г. А.	2482	— 17	
Федько К. А.	2408	— 89	
Дурова Е. А.	2398	+ 309	
Борисова Т. И.	2355	+ 27	
Дурова Г. П.	2181	+ 315	
Дианова А. Г.	2030	+ 112	
«ПАМЯТЬ ЛЕНИНА»			
Неклюдова Л. А.	2643	+ 536	
Никитинская В. А.	2628	+ 638	
Ивина Н. А.	2559	— 65	
Тиханова Е. А.	2192	+ 161	
Ивина Н. А.	2135	+ 48	
«БОЛЬШЕВИК»			
Капустина В. П.	2459	+ 393	
Бурцева Ф. А.	2353	+ 469	
Чанова Ф. Ю.	2353	— 16	
Опалкина Ф. И.	2182	+ 259	
Мартюкова Е. Н.	2061	+ 76	
Маркова Е. И.	2022	+ 65	
Коротина З. А.	1850	— 226	
Коротина Ф. А.	1730	— 273	

О качестве молока

ПРОДАННОГО ГОСУДАРСТВУ КОЛХОЗАМИ И СОВХОЗАМИ РАЙОНА ЗА ЯНВАРЬ — НОЯБРЬ 1989 ГОДА

Первая графа — наименование хозяйств, вторая — жирность молока, третья — в том числе за ноябрь, четвертая — товарность, пятая — сдаю первым сортом, шестая — в том числе за ноябрь (все в процентах)	ЖИРНОСТЬ					
	3,58	3,56	94	100	100	100
«Великодворье»	3,58	3,56	94	100	100	100
Имени Ленина	3,56	3,78	94	97	100	100
«Память Ленина»	3,52	3,69	89	87	79	79
«Тотемский»	3,50	3,49	93	98	100	100
«Путь к коммунизму»	3,50	3,63	94	90	100	100
«Родина»	3,49	3,63	92	65	48	48
«Красное знамя»	3,46	3,59	90	79	83	83
«Никольский»	3,44	3,54	92	58	61	61
«Большевик»	3,41	3,73	90	80	91	91
«Сигнал»	3,39	3,71	94	94	100	100
«Заветы Ильича»	3,31	3,50	91	89	98	98
«Мосеево»	3,29	3,19	93	45	100	100
По району	3,48	3,59	93	84	91	91

ЗА 11 МЕСЯЦЕВ текущего года на заготовительные пункты района поступил 200331 центнер молока — на 6593 центнера больше уровня прошлого года и на 13331 центнер больше годового плана. Пока не выполнен план колхозами «Память Ленина», «Заветы Ильича», «Большевик», «Путь к коммунизму». Остальные хозяйства уже выполнили задания на 104—127 процентов. Хуже, чем в прошлом году, по продаже молока государству работают колхозы «Память Ленина», «Заветы Ильича», «Большевик» и совхоз «Тотемский».

АСЕЛЕНИЕМ продано 18683 центнера

СОРЕВНОВАНИЕ КОЛХОЗОВ И СОВХОЗОВ ПО НАДОЯМ МОЛОКА ЗА ЯНВАРЬ—НОЯБРЬ 1989 ГОДА

Первая графа — наименование хозяйств, вторая — надоено молока в килограммах от коровы, третья — в сравнении с прошлым годом, четвертая — валовое производство молока, пятая — выполнение плана поголовья коров (все в процентах к плану)

Имени Ленина	4221	+199	114	100
«Тотемский»	4145	— 21	103	92
«Великодворье»	3410	+381	126	100
«Родина»	2999	+215	128	94
«Мосеево»	2946	+338	105	95
«Красное знамя»	2931	+779	126	95
«Погореловский»	2394	+101	83	90
«Никольский»	2372	+173	122	100
«Путь к коммунизму»	2341	+176	97	97
«Сигнал»	2287	+ 85	113	99
«Заветы Ильича»	2191	—228	95	92
«Память Ленина»	2124	— 3	101	96
«Большевик»	1910	—119	90	89
По району	2970	+167	108	95

Большой перерасход молока на выпойку телятам — 36 тонн — в колхозе «Красное знамя». Специалистам, работникам животноводства нужно разобраться в дальнейшем недопущении подобных фактов.

МОЛОКА первым сортом продано 84 процента (88 процентов — в прошлом году). А ведь в 1987 году продано первого сорта молока было 95 процентов. Хорошее по качеству молоко реализуют колхозы имени Ленина, «Великодворье» и совхоз «Тотемский». Хуже качество молока в колхозах «Мосеево» — 45 процентов, «Родина» — 65, «Никольский» — 58 процентов. Основная причина — нарушение технологии доения коров и плохая мойка молочного оборудования.

В ноябре продано молока первым сортом 91 процент. Ниже районного показателя сортность в колхозах «Красное знамя», «Память Ленина», «Родина», «Никольский».

Несмотря на то, что районом выполнен госзаказ и хозяйства работают лучше прошлого года, много резервов еще не использовано. На ряде ферм нет соли, не скапливаются микроэлементы, микродобавки, не заготавливается хвоя.

Г. БЕЛЯЕВСКАЯ, главный госинспектор АПО «Тотемское».



МОСКОВСКАЯ ОБЛАСТЬ. Павлово-Посадский район. Два года работает на семейном подворье в совхозе «Павловский» семья Кубецких. Сейчас для пополнения колхозного стада молодые супруги выращивают 158 телочек. Ежедневный привес у животных составляет 585 граммов, что значительно выше, чем в совхозном стаде.

НА СНИМКЕ: Люба Кубецкая со своими питомцами.

Фото ТАСС.

ЭКРАН

социалистического
соревнования

ДВЕНАДЦАТАЯ ПЯТИЛЕТКА,

Экономический обзор

ВЫПОЛНЕНИЕ ПЛАНА
производства и поставок
промышленной продукции
за январь — ноябрь

Первая графа — наименование предприятий, вторая — произведено товарной продукции к уровню прошлого года, третья — выполнение плана поставок продукции, четвертая — произведено товаров народного потребления (все в процентах).

Льнозавод	125,6	85,7	—
Хлебокомбинат	112,7	100	115,5
Маслозавод	110,5	100	117,2
Типография	107,9	100	—
Мехлесхоз	107,5	100	100,0
Филиал объединения «Вологдахимлес»	102,8	100	77,9
Сухонский леспромхоз	102,7	100	109,2
Мясокомбинат	101,3	100	114,4
Тотемский леспромхоз	100,4	98,3	112,8
По району	103,8	98,8	116,3

В январе — ноябре районом на сумму 309 тысяч рублей. Объем производства промышленной продукции увеличился на 3,8 процента против уровня прошлого года. Выполнены годовые планы производства промышленной продукции филиалом объединения «Вологдахимлес», хлебокомбинатом, мясомолочный кооператив. План выпуска товаров народного потребления выполнен на 116,3 процента, что на 535,8 тысячи рублей больше соответствующего периода прошлого года. Не выполнен план по товарам народного потребления филиалом «Вологдахимлес» (77,9 проц.).

строительно-монтажных работ

Первая графа — наименование строительных организаций, вторая — выполнение плана строительно-монтажных работ собственными силами строительных организаций за январь-ноябрь, третья — к уровню прошлого года (все в процентах)

СУ треста «Вологдалесстрой»	109,2	127,3	—
ДРСУ	104,5	97,3	—
ХПУ треста «Вологдаспецмонтаж»	101,0	83,6	—
ДСУ-6	98,3	104,2	—
ХДСУ	97,4	112,2	—
ПМК-15	91,0	109,0	—
Тотмаагострой	89,5	82,8	—
ХСМУ объединения «Вологдагражданстрой»	88,5	97,6	—
По району	96,2	98,9	—

Строительные организации уменьшили объем строительно-монтажных работ в сравнении с тем же периодом прошлого года на 1,1 процента. План подрядных работ собственными силами в целом по строительным организациям за январь — ноябрь выполнен на 96,2 процента и составил 10788 тысяч рублей. Не справились с выполнением производственной программы ДСУ-6 (98,3 процента), ХДСУ (97,4), ПМК-15 (91), объединение «Тотмаагострой» (89,5), ХСМУ объединения «Вологдагражданстрой» (88,5 процента). Допустили снижение объемов строительно-монтажных работ к уровню прошлого года ДРСУ, ХПУ треста «Вологдаспецмонтаж», «Тотмаагострой», ХСМУ объединения «Вологдагражданстрой».

товарооборота

Первая графа — наименование торгующих организаций, вторая — выполнение плана безалкогольного товарооборота за ноябрь, третья — выполнение плана безалкогольного товарооборота за январь — ноябрь, четвертая — к соответствующему периоду прошлого года (все в процентах)

Райпотребсоюз	110	104	106
Устьюльменское сельпо	114	102	105
Погореловское сельпо	111,8	110	110
Горпо	110,5	102	103,4
Хозрасчетное объединение «Общепит»	109	104,5	107,8
Пригородное сельпо	107,8	106	109
Оре речного порта	107,8	105,2	107
Оре Тотемского леспромхоза	105	106	107,4
По району	108	104,6	107,8

План общего товарооборота за 11 месяцев торгующими организациями выполнен на 106,4 процента. Кроме указанных в сводке, выполнили его книготорг (105 проц.), Сухонский леспромхоз, «Союзпечать» и ряд других организаций. В январе план общего товарооборота выполнен на 109,4 процента.

Внутрипроизводственный хозяйственный расчет — это такие производственные отношения между предприятием и его подразделениями, которые основаны на производственно-оперативной самостоятельности в сочетании с централи-

Для выполнения плановых заданий бригады Юбилейного ЛПУ наделены основными производственными фондами, за которые они несут ответственность. Иначе говоря, подразделения отвечают за эффективное использование основных производственных фондов, за совершенствование технологического процесса и за поддержание оборудования в рабочем состоянии. Но эти основные фонды являются частью предприятия.

Для выполнения планового задания подразделения доводятся трудовые ресурсы, за эффективное использование которых бригада также несет материальную ответственность. Материально-техническими ресурсами бригады предприятие обеспечивает через специальные службы. Финансовые ресурсы не доводятся, так как нет необходимости во взаимоотношении с другими внешними подразделениями. Эти обязанности возложены на предприятие в целом.

Все бригады взаимосвязаны между собой, они оказывают услуги или проводят работы для других бригад. Оперативная самостоятельность действует только в рамках планового задания. Однако остается принцип соизмерения затрат и результатов производственно-хозяйственной деятельности, т. е. плановых показателей с фактическими на основе планово-оценочных показателей. Для этого жестко нормированы затраты на производство. В процессе внедрения внутрипроизводственного хозрасчета отработаны планирование, нормативная база, учет и отчетность, регулирование взаимоотношений между подразделениями (оценка результатов деятельности), материальное стимулирование.

Для оценки деятельности каждой бригады и установления взаимоотношений между ними разработано положение о внутрихозяйственном расчете. В нем отражены общие положения, система планово-оценочных показателей, состояние нормирования, система материального стимулирования, учет, отчетность и оценка деятельности подразделений и взаимоотношения между подразделениями.

До бригады доводится объем работ, затраты на его выполнение, фонд заработной платы, выполнение платных услуг населению (на основании госзаказа), отказы оборудования (отражается использование основных производственных фондов) и другие показатели, отражающие специфику работы бригад.

При бригадном внутрипроизводственном хозрасчете оплата членов бригады отличается тем, что она производится по конечным результатам, от их реального трудового вклада. Для оценки индивидуального вклада рабочего в результаты труда бригады используется

коэффициент трудового участия (КТУ). Система оплаты труда и распределения премий и доплат с помощью КТУ обеспечивает сочетание коллективной и личной заинтересованности членов бригады в достижении высоких конечных результатов, досрочном выполнении плановых заданий, повышении качества выполняемых работ, экономном использовании материалов, топлива, электроэнергии.

В СВЯЗИ с переходом производства «Севергазпром» в 1988 году на полный хозяйственный расчет и самофинансирование появилась необходимость перестройки хозяйственного механизма. В условиях полного хозрасчета внедрение коллективного подряда позволяет ускорить доведе-

зованным планированием и административным управлением, на зависимости оплаты труда от его конечных результатов и на взаимной ответственности за выполнение плановых заданий.

которых в трехдневный срок передается бригаде, нарушившей условия подряда, второй направляется в хозрасчетную комиссию, третий остается у подрядного коллектива. Руководитель, которому предъявлена претензия, в случае несогласия в трехдневный срок дает письменный отказ. При нарушении сроков рассмотрения акта-претензии он считается принятым и дальнейшему рассмотрению хозрасчетной комиссией не подлежит.

А НАЛИЗИРУЯ работу II—III кварталов в условиях коллективного подряда можно сказать, что повысилась активность трудовых коллективов, заинтересованность и ответственность каждого работника в достижении конечной цели, обеспечении выполнения плана, улучшении качества работ, снижении материальных и трудовых ресурсов. Наибольшая трудовая и творческая активность проявилась в бригаде цеха «Г» под руководством Ю. В. Балеевских, линейно-эксплуатационной — бригадир А. Ф. Кузнецов, в бригаде участка электроснабжения — Е. А. Маслов, участка теплоснабжения — К. М. Ефименко.

Но нет заметных сдвигов в службе автотранспортного цеха, возглавляет который Н. И. Макаров, в бригаде службы ВОХР (бригадир А. Н. Косарев), в бригаде цеха «АБ» (В. А. Анжанов). Экономика затрат по ЛПУ в текущем году составила 108,4 тыс. руб., а в прошлом году за этот же период — 87,7 тыс. руб. Бригада линейно-эксплуатационной службы сэкономила материально-энергетических ресурсов на 16 тыс. руб., газомпрессорной — на 30 тыс. руб., службы автоматической системы управления и энергоснабжения — по 10 тыс. рублей.

Для того, чтобы заинтересовать материально всех работников в конечных результатах труда, разработано «Положение о премировании», которое призвано обеспечить единство интересов различных служб. Согласно этому положению, поквартально за каждый процент снижения затрат начисляется три процента премии. За третий квартал премии составили 7414 рублей. Бригада линейно-эксплуатационной службы получила 1550 рублей, цех «АБ» — 890, цех «Г» — 811, участок теплоснабжения — 657, бригада автоматической системы управления и телемеханики — 642 рубля.

С переходом на новые условия хозяйствования бригады стараются не изобретать впрок материалов и запасных частей, а стараются уложиться в плановые показатели и по возможности сэкономить. Более качественно проводится ремонт машин и оборудования.

Материал подготовили общественные корреспонденты корпункта Юбилейного ЛПУ МГ Н. М. Видульева, экономист по планированию, и Г. М. Найденова, инженер по труду.

● Хозяйственная реформа: пути решения

ПЕРВЫЕ
РЕЗУЛЬТАТЫ

ние принципов внутрипроизводственного хозрасчета до каждого звена, до каждого рабочего. С марта 1989 года в ЛПУ МГ проводилась подготовительная работа по переходу на коллективный подряд. С 1 июня все бригады работают в условиях коллективного подряда.

Цель внедрения коллективного подряда — повышение уровня производства на основе организации эффективной работы всех бригад, получение высоких конечных результатов при наименьших затратах материальных, трудовых и финансовых ресурсов, развитие самоуправления, активизация человеческого фактора, усиление экономической заинтересованности и ответственности трудовых коллективов, а также поиск внутрихозяйственных резервов.

Экономическая сущность коллективного подряда заключается в том, что коллектив работников принимает определенные обязательства по выполнению работ, услуг в заданные сроки, а администрация обязуется предоставить ему необходимые материально-технические ресурсы. Внедрение коллективного подряда осуществляется на договорных началах. Договор заключается сроком на 7 месяцев (с 1 июня до 1 января 1990 года). Этот срок может быть продлен на более длительный период, но с уточнением ежегодного плана работ, фонда зарплаты и норм.

В договоре определены объемы работы в соответствующих единицах, затраты на их выполнение, нормы, нормативы расходования материалов и топлива, энергетических ресурсов, величина которых зависит от результатов производственно-хозяйственной деятельности коллективов; фонд зарплаты, условия поощрения коллективов и каж-

Разногласия между подрядными бригадами ЛПУ рассматриваются хозрасчетной комиссией. Претензии сторон оформляются в виде акта-претензии руководителем подрядного коллектива в 3-х экземплярах. Один из