

# ДЕННИНСКОЕ ЗНАМЯ

ОРГАН ТОТЕМСКОГО РАЙКОМА КПСС И РАЙОННОГО СОВЕТА НАРОДНЫХ ДЕПУТАТОВ ВОЛОГОДСКОЙ ОБЛАСТИ

Газета издается  
с декабря 1929 года

№ 111 (8044)

ВТОРНИК, 16 сентября 1986 года

## ОБ ОБРАЗОВАНИИ ИЗБИРАТЕЛЬНЫХ УЧАСТКОВ ПО ВЫБОРАМ В ВЕРХОВНЫЙ СОВЕТ СССР

### РЕШЕНИЕ ИСПОЛНИТЕЛЬНОГО КОМИТЕТА ТОТЕМСКОГО РАЙОННОГО СОВЕТА НАРОДНЫХ ДЕПУТАТОВ ОТ 13 СЕНТЯБРЯ 1986 ГОДА

На основании ст. 16, 17, 18 Закона СССР «О выборах в Верховный Совет СССР», исполком районного Совета народных депутатов решил:

Образовать по району следующие избирательные участки по выборам в Верховный Совет СССР:

#### ГОРОД ТОТЬМА

**Избирательный участок № 288**  
Центр — Дом пионеров (улица Володарского, 5). Кварталы: 16, 17, 25, 26, 42, 43, 44, 45, 46, 47, 48, 49, 50, 60, 65, 67, 68, 69, 70, 86, 87, 88, 89, 90.

**Избирательный участок № 289**  
Центр — Тотемская восьмилетняя школа (улица Ленина, 61). Кварталы: 2, 3, 4, 5, 6, 7, 8, 9, 10, 11, 18, 19, 20, 28, 33, 34, 39, 55, 66 (западная часть до здания аэропорта).

**Избирательный участок № 290**  
Центр — контора РПУ БО. Кварталы: 12, 13, 14, 15, 21, 22, 23, 24, 27, 53, 54, 63, 64, 71, 72, 73, 74, 75, 76, 77, 78, 79, 80.

**Избирательный участок № 291**  
Центр — контора межколхозной передвижной механизированной колонны (улица Трудовая, 36). Кварталы: 29, 30, 31, 32, 35, 36, 37, 38, 40, 41, 51, 52, 56, 57, 58, 59, 61, 62, 66 (восточная часть от здания аэропорта), 81, 82, 83, 84, 85.

**Избирательный участок № 292**  
Центр — административное здание центральной районной больницы. Центральная районная больница, квартал № 1.

#### ВЕЛИКОДВОРСКИЙ СЕЛЬСОВЕТ

**Избирательный участок № 293**  
Центр — деревня Великий Двор, сельсовет. Деревни Великодворского сельсовета.

#### ВЕРХНЕТОЛШМЕНСКИЙ СЕЛЬСОВЕТ

**Избирательный участок № 294**  
Центр — деревня Устье, сельсовет. Деревни Верхнетолшменского сельсовета, поселок Первомайский.

#### ВОЖВАЛЬСКИЙ СЕЛЬСОВЕТ

**Избирательный участок № 295**  
Центр — деревня Кудринская, сельсовет. Деревни: Антушево, Бережок, Гора, Гриднинская, Давыдково, Завражье, Ивановская, Кудринская, Лодыгино, Мишуково, Пахтусово, Сергеево, Шулево, Ярцево, Гарагара, Залесье, Исаево, Паново, Сродино, Тельпино.

**Избирательный участок № 296**  
Центр — поселок Крутая Осыпь, контора лесопункта. Поселок Крутая Осыпь, деревни: Захаровская, Илюхинская, Маринская, Никитинская, Семеновская, Угрюмовская.

#### ЗАОЗЕРСКИЙ СЕЛЬСОВЕТ

**Избирательный участок № 297**  
Центр — деревня Данилов Починок, сельсовет. Деревни Заозерского сельсовета.

## ВКЛАД ЛЕСОХИМИКОВ

Достоинно встречает свой профессиональный праздник — День работников леса коллектив вздымщиков участка Заборная филлала объединения «Водогахимлес». Восемь сборщи-

#### КАЛИНИНСКИЙ СЕЛЬСОВЕТ

**Избирательный участок № 298**  
Центр — деревня Погост, Калининская восьмилетняя школа. Деревни Калининского сельсовета.

**Избирательный участок № 299**  
Центр — поселок Красный Бор, контора лесопункта. Поселок Красный Бор.

#### МАНЫЛОВСКИЙ СЕЛЬСОВЕТ

**Избирательный участок № 300**  
Центр — деревня Бор, сельсовет. Деревни: Бор, Зайцево, Засека, Манылово, Погост, Соколово.

**Избирательный участок № 301**  
Центр — село Красное, контора лесничества. Деревни: Красное, Слобода, Черепаньиха.

#### МАТВЕЕВСКИЙ СЕЛЬСОВЕТ

**Избирательный участок № 302**  
Центр — деревня Матвеево, сельсовет. Деревни: Исаково, Копоргино, Кормакино, Куземкино, Мосеево, Пустошь, Федотово.

**Избирательный участок № 303**  
Центр — поселок Октябрьский, контора лесопункта. Поселок Октябрьский.

#### МЕДВЕДЕВСКИЙ СЕЛЬСОВЕТ

**Избирательный участок № 304**  
Центр — поселок Камчуга, контора лесопункта. Поселок Камчуга, деревня Камчуга.

**Избирательный участок № 305**  
Центр — деревня Медведево, сельсовет. Деревни: Горелая, Заборная, Запольная, Колупаиха, Лобаньиха, Медведево, Слуда, Савинская, Тихониха, Фининская.

#### МОСЕЕВСКИЙ СЕЛЬСОВЕТ

**Избирательный участок № 306**  
Центр — деревня Мосеево, сельсовет. Деревни: Великий Двор, Горка, Дягилево, Зыков Конеч, Кондратьевская, Лучкино, Мосеево, Холкин Конеч, Часовное, Бобровица, Кожинская, Филинское, Фоминская.

#### НИЖНЕПЕЧЕНГСКИЙ СЕЛЬСОВЕТ

**Избирательный участок № 307**  
Центр — деревня Коченьга, медпункт. Деревня Коченьга.

**Избирательный участок № 308**  
Центр — деревня Леваш, начальная школа. Деревня Леваш.

**Избирательный участок № 309**  
Центр — поселок Михайловка, восьмилетняя школа. Поселок Михайловка, деревня Нижняя Печеньга.

#### НИКОЛЬСКИЙ СЕЛЬСОВЕТ

**Избирательный участок № 310**  
Центр — село Никольское, сельсовет. Деревни Никольского сельсовета.

#### ПОГОРЕЛОВСКИЙ СЕЛЬСОВЕТ

**Избирательный участок № 311**  
Центр — деревня Погорелово, сельсовет. Деревни: Боярское, Быково, Горбенцово,

Горка, Жилино, Залесье, Ивакино, Манылово, Мальцево, Маслиха, Родная, Семеново, Подгорная, Петрилово, Погорелово, Погост, Фоминское, Федоровская, Якуниха, поселок Котельное.

**Избирательный участок № 312**  
Центр — поселок Юбилейный, библиотека. Поселок Юбилейный, деревни: Комарица, Косновица, Светица, Топориха, ПЯТОВСКИЙ СЕЛЬСОВЕТ

**Избирательный участок № 313**  
Центр — поселок Глубокое, начальная школа. Деревни: Воробьево, Выдрино, Задняя, Прилькино, Савино, Чоботово, поселок Глубокое, хутор Внуково.

**Избирательный участок № 314**  
Центр — поселок Текстильщики, контора льнозавода. Деревни: Княжая, Лесниково, Лось, Нелюбино, Пестериха, Семеновская, поселки: Мясокомбината, Текстильщики, Усть-Еденга.

**Избирательный участок № 315**  
Центр — деревня Пятовская, сельсовет. Деревни: Брагинская, Варницы, Ворлыгино, Галицкая, Ивойлово, Луново, Молоково, Пятовская, Семеновская, Останинская, Углицкая.

**Избирательный участок № 316**  
Центр — поселок Советский, библиотека. Поселок Советский.

**Избирательный участок № 317**  
Центр — поселок Усть-Царева, клуб. Поселки: Десятина, Усть-Царева, хутор Дедов Остров.

**Избирательный участок № 318**  
Центр — деревня Черняково, контора сортоиспытательного участка. Деревни: Малая Поповская, Черняково.

#### СЕРЕДСКОЙ СЕЛЬСОВЕТ

**Избирательный участок № 320**  
Центр — деревня Жаровский Погост, начальная школа. Деревни: Антушево Гора, Вершининская, Жаровский Погост, Петрищева Гора, Снежурово, Уваровская, Фининская.

**Избирательный участок № 321**  
Центр — деревня Середская, сельсовет. Деревни: Великодворская, Гавшино, Коцелевка, Мелехов Починок, Пелевиха, Середская.

#### УСТЬ-ПЕЧЕНГСКИЙ СЕЛЬСОВЕТ

**Избирательный участок № 322**  
Центр — деревня Устье, сельсовет. Деревни: Большой Горох, Любавича, Мыс, Осовая, Павловская, Устье.

**Избирательный участок № 323**  
Центр — поселок Чуриловка, контора лесопункта. Поселок Чуриловка, деревня Ухтанга.

Председатель исполкома районного Совета народных депутатов  
**В. Ф. ЗАХАРОВ.**

Секретарь исполкома районного Совета народных депутатов  
**Г. В. ЗИМИНА.**

ки ускорения трудятся и добытчики ценного сырья с участка Усть-Печеньга С. С. Иолчанов, В. К. Лукин и А. В. Белозеров. Также успешно справились со своими планами на сезон вздымщики из Калинин. **Л. ВАСИЛЬЕВА.**

## НАГРАДЫ РОДИНЫ

За успехи, достигнутые в выполнении заданий одиннадцатой пятилетки и социалистических обязательств, Президиум Верховного Совета СССР Указом от 14 августа 1986 года наградил орденами и медалями СССР рабочих, инженерно-технических работников и служащих объединений, предприятий автомобиль-

ного транспорта и дорожного хозяйства, в том числе по Тотемскому району:

**МЕДАЛЬЮ «ЗА ТРУДОВОЕ ОТЛИЧIE»**

Исаковского Николая Михайловича — водителя автомобиля Тотемского автотранспортного предприятия.

## ЗАЛОГ УСПЕХА—ТРУД

На 120 процентов выполнил план минувшего месяца коллектив бригады плотников СМУ треста «Вологдагражданстрой», возглавляемый Л. П. Фешиним. Члены бригады занимались устройством шиферной кровли на 42-квартирном доме для тотемских речников.

Не менее успешно (на этом же объекте) потрудились звено

столяров под руководством К. Ф. Спасского, которое устанавливало оконные и дверные коробки. Работы выполнены с хорошим качеством.

Залогом успеха строителей является умело организованный труд, максимальное использование рабочего времени, дух взаимовыручки.

**Л. ЛУГОВАЯ.**

## УКАЗ ПРЕЗИДИУМА ВЕРХОВНОГО СОВЕТА СССР О НАЗНАЧЕНИИ ВЫБОРОВ ДЕПУТАТА В СОВЕТ СОЮЗА ВЕРХОВНОГО СОВЕТА СССР

### ПО ВЕЛИКОУСТЮГСКОМУ ИЗБИРАТЕЛЬНОМУ ОКРУГУ № 140 ВОЛОГОДСКОЙ ОБЛАСТИ

Президиум Верховного Совета СССР постановляет: В соответствии со статьей 60 Закона СССР «О выборах в Верховный Совет СССР» назначить выборы депутата в Совет Союза по Великоустюгскому избирательному округу № 140 Вологодской области на воскресенье, 12 октября 1986 года.

Председатель Президиума Верховного Совета СССР  
**А. ГРОМЫКО.**

Секретарь Президиума Верховного Совета СССР  
**Т. МЕНТЕШАШВИЛИ.**

Москва, Кремль.  
11 сентября 1986 г.

## О СОЗЫВЕ СЕДЬМОЙ СЕССИИ РАЙОННОГО СОВЕТА НАРОДНЫХ ДЕПУТАТОВ

18 сентября 1986 года состоится седьмая сессия районного Совета народных депутатов девятнадцатого созыва. На рассмотрение сессии вносятся следующие вопросы:

1. О плане экономического и социального развития Тотемского района на 1986—1990 годы.  
2. Информация о ходе выполнения наказов избирателей, данных депутатам районного Совета народных депутатов девятнадцатого созыва.  
3. Отчет постоянной комиссии по агропромышленному объединению.

Начало работы сессии в 12 часов в зале заседаний райисполкома.

С 10 часов — День депутата, в 10 час. 30 мин. — заседания постоянных комиссий.

**РАЙСПОЛКОМ.**

**16—17 сентября с 16 часов** в здании горисполкома депутат областного Совета народных депутатов по избирательному ок-

ругу № 170 **МИХЕЕВ Николай Николаевич** проводит прием избирателей по личным вопросам.

## СВЕДЕНИЯ О ХОДЕ ПОЛЕВЫХ РАБОТ НА 15 СЕНТЯБРЯ

Первая графа — наименование хозяйств, вторая — убрано зерновых (в процентах к плановой площади), третья — средняя урожайность (в центнерах с гектара), четвертая — вытерено льна, пятая — убрано корнеплодов, шестая — картофеля, седьмая — вспахано земли (все в процентах к плану).

«Красное знамя»	97	10,5	81	44	75	10
«1-е Мая»	94	12,2	60	90	67	2
«Великодворье»	86	23,1	68	26	—	15
«Заветы Ильича»	86	20,4	2	46	—	8
Имени Ленина	82	23,6	13	57	48	47
«Сигнал»	79	23,6	23	—	20	15
«Мосеево»	78	20,1	11	50	—	13
«Север»	75	17,9	—	—	—	22
«Большевик»	74	23,9	85	—	—	6
«Никольский»	73	14,2	22	—	—	2
«Тотемский»	69	47,1	—	30	84	2
«Погореловский»	64	15,9	10	100	32	19
«Память Ленина»	62	16,4	100	—	—	14
«Родина»	59	15,7	22	100	—	4
«Путь к коммунизму»	58	11,5	21	—	—	15
По району	74	20,6	30	40	34	13

# ЭКРАН социалистического соревнования

# ДВЕНАДЦАТАЯ ПЯТИЛЕТКА,

## Выполнение плана реализации промышленной продукции

Первая графа — наименование предприятий, вторая — процент выполнения плана реализации промышленной продукции за август, третья — с начала года, четвертая — к уровню прошлого года.

Сухонский леспромхоз	107	107	116
Хлебокомбинат	101	103	108
Мисокомбинат	101	91	93
Мехлесхоз	100	106	113
Финднал объединения «Вологдахимлес»	100	105	95
Ремтехпредприятие РАПО	100	101	95
Маслозавод	100	97	95
Льнозавод	100	89	95
Типография	86	99	100
Тотемский леспромхоз	80	101	95
По району	96,4	99,8	104,1

## Выполнение плана строительно-монтажных работ

Первая графа — наименование строительных организаций, вторая — процент выполнения плана строительно-монтажных работ за август, третья — с начала года, четвертая — к уровню прошлого года.

ИМК-15	118	111	116
СМУ треста «Вологдагражданстрой»	114	109	121
ДПИМК-8	113	106	114
СУ треста «Вологдалесстрой»	112	111	128
ДРСУ	100	102	126
ДСУ-6	100	101	105
Райпредприятие «Сельхозэнерго»	97	122	116
МПИМК	80	99,8	110
ИМК-1367	65	101	136
ИМК треста «Вологдасельхозмонтаж»	63	126	101
По району	88,4	101,5	114,0

Примечание: в сводке даны проценты выполнения планов строительно-монтажных работ собственными силами строительных организаций, ИМК треста «Вологдасельхозмонтаж» — по Тотемскому району.

## Выполнение плана товарооборота

Первая графа — наименование торгующих организаций, вторая — процент выполнения плана товарооборота за август, третья — с начала года, четвертая — к уровню прошлого года.

Орс порта Тотьма	107	101	110
Кинготорг	101	101	103
Райпотребсоюз в т. ч. горло	91	89	94
Орс Тотемского леспромхоза	102	95	99,9
По району	89	88	95
Кроме того, отделение орс треста «Ярославнефтегазстрой»	92,3	90,0	95,2
	84	104	109

В прошлом месяце не выполнили планов реализации промышленной продукции Тотемский леспромхоз и типография. У леспромхоза отставание составило более 110 тысяч рублей. Это повлияло на общерейсовый показатель — задание по реализации продукции государству выполнено лишь на 96,1 процента.

Не выполнен и план восьми месяцев, хотя по сравнению с тем же периодом прошлого года промышленность района дала рост реализации продукции более чем на миллион рублей.

Всего с начала года произведено промышленной продукции на 20 миллионов рублей, что составляет почти 101 процента к плану, однако не справился с этим показателем льнозавод, мисокомбинат и типография. Эти предприятия, а также маслозавод и ремтехпредприятие РАПО снизили объемы производства продукции по сравнению с прошлым годом.

В августе меньше, чем намечалось, произвели промышленной продукции Тотемский леспромхоз, финднал объединения «Вологдахимлес», льнозавод и типография. Оба леспромхоза в минувшем месяце не выполнили планов реализации продукции с учетом договорных обязательств, остальные предприятия с принятыми обязательствами справились.

Завершается третий квартал года. Пока в числе невыполнивших планы восьми месяцев предприятия, перерабатывающие продукцию сельского хозяйства. Им необходимо принять меры для ликвидации отставания.

В прошлом месяце строители района освоили капитальных вложений меньше, чем намечалось. План строительного-монтаж-

ных работ выполнен лишь на 88 процентов. Допустили отставание при выполнении строительного-монтажных работ собственными силами ИМК треста «Вологдасельхозмонтаж» (по Тотемскому району), ИМК-1367, МПИМК и райпредприятие «Сельхозэнерго». Кроме этих организаций, не выполнили задания по генподряду ДСУ-6.

Поэтому в целом планы промышленно-гражданского и дорожного строительства выполнены в августе соответственно на 81 и 89 процентов.

Хорошо потрудились в прошлом месяце мелнораторы, выполнив месячное задание по строймонтажу почти на 118 процентов.

С планами восьми месяцев по генподряду не справились МПИМК, ИМК-1367, ДСУ-6, ДПИМК-8, хотя собственные задания (за исключением МПИМК) эти организации сделали.

Плохо, например, помогают ИМК-1367 субподрядчики из вологодских строительных организаций на строительстве льнозавода, не на должном уровне взаимодействие между участниками строительства и на других важных объектах.

Из крупных торгующих организаций в прошлом месяце не выполнили планов товарооборота райпотребсоюз, орс Тотемского леспромхоза и отделение орс треста «Ярославнефтегазстрой», но безалькогольный товарооборот у первых двух организаций выше запланированного.

Между тем задания восьми месяцев выполнили лишь коллективы орс порта и кинготорга. Это говорит о больших неиспользованных резервах в большинстве торгующих организаций.

В числе тотемцев-передовиков производства, подписавших обращение ко всем труженикам района работать под девизом «Ускорение: единство слова и дела» и выполнить производственные программы первых двух лет пятилетки ускорения к 70-летию Великого Октября, делегат XXII областной партийной конференции, член Тотемского райкома КПСС закройщик ателье районного производственного управления бытового обслуживания населения В. П. Шубариной.

С каждым годом повышается благосостояние советских людей, практически каждая семья имеет возможность приобрести электро- и радиоприборы, необходимые в хозяйстве, красиво и добротно одеваться.

Неудивительно, что возрастают и требования к работникам службы быта. Расширяется ассортимент предлагаемых услуг, укрепляется материально-техническая база предприятий бытового обслуживания. Служба, без которой не может обойтись ни одна семья, в свою очередь повышает требования к своим работникам. Все больше требуется высококвалифицированных специалистов, классных мастеров.

Исследуются результаты экономического эксперимента, который проходит в сфере бытового обслуживания, в целях полного удовлетворения запросов населения.

У человека, имеющего потребность воспользоваться услугами службы быта, нередко возникают сомнения — смогут ли ему оказать быструю и качественную помощь, в срок и добросовестно исполнить заказ? Но если вы пришли к закройщику легкого женского платья Вере

## Ускорение: единство слова и дела

Пантелеймоновне Шубариной, то сомнения быстро исчезнут. Она умеет приветливо встретить, внимательно выслушать, понять заказчика.

Ответственность большая. От профессионального мастера закройщика-модельера I класса Шубариной зависит производственные показатели работы бригады, занимающейся пошивом женского платья, а главное — настроение людей, которые обращаются к ней за помощью. Поэтому Вера Пантелеймоновна к исполнению каждого заказа подходит серьезно, творчески. Ей помогает в этом большой профессиональный

Выше показатели были в тех коллективах, где сумели переуступить на работу по новому, где каждый нес ответственность за конечный результат, помогал товарищам. Как, например, в бригаде З. П. Истоминой, которую обслуживает закройщик Шубарина.

И это несмотря на то, что бригада пополнилась молодыми работниками. Старшие стали внимательными наставниками и новенькие пришедшим, помогли приобрести необходимые навыки, стать полноправными членами коллектива. Бригада всегда выполняет производственные планы, качество исполнения заказов хорошее. Есть в этом заслуга и Веры Пантелеймоновны. Да и в других коллективах есть мастера, которым она помогала осваивать азы профессии.

Приходилось поворачиваться и самой Шубариной, когда товарищи доверяли ей отстаивать честь управления на областных соревнованиях, конкурсах профессионального мастера. Старалась она не подвести коллектив, да и многолетний опыт помогал занимать призовые места. Не случайно Вера Пантелеймоновну считают самым высококвалифицированным закройщиком швейного ателье Тотемского РПУ бытового обслуживания населения.

Удивительно сочетаются в коммунисте Шубариной высокое трудолюбие и скромность. Она не любит говорить о своих профессиональных успехах, считая, что по-настоящему человек может характеризоваться только его дела, польза, которую он может принести обществу. Наверное поэтому она не получает нареканий от своих заказчиков.

Н. НИКОЛАЕВ.

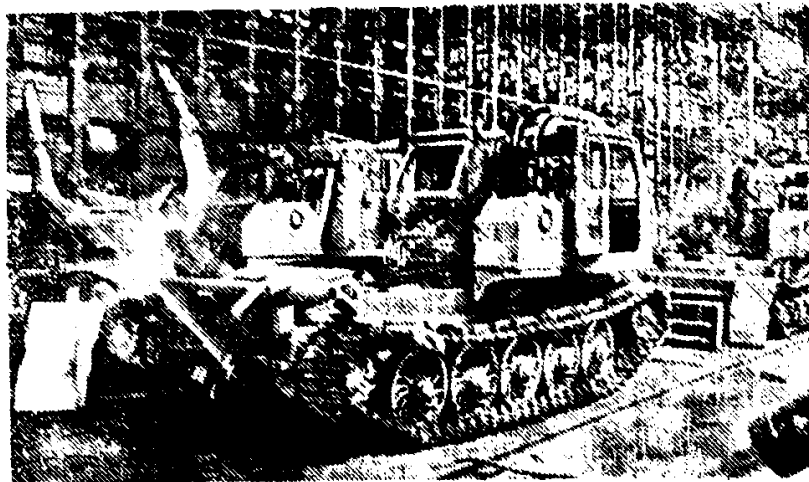
## С ЗАБОТОЙ О ЛЮДЯХ

Опыт — чуть не двадцать лет трудится Шубарина в службе быта, тысячи заказов прошли через ее умелые руки.

О высокоом мастере закройщицы знают не только тотемички. Часто приходится выезжать Вере Пантелеймоновне в поселок Советский, в трудовые коллективы, закрепленные за ней. Ее можно видеть принимающей заказы у строителей дорог или, скажем, у доярков совхоза «Тотемский». И люди всегда остаются довольны работником ателье, внимательной, отзывчивой женщиной.

Работа в условиях экономического эксперимента стала своеобразным экзаменом для трудовых подразделений управления и ателье в том числе.

## ЛЕСНОЙ КОМБАЙН СОВЕРШЕНСТВУЕТСЯ



ПЕРМЬ. Несколько сотен модернизированных валочно-тремочных машин ЛП-49 поставит в этом году лесозаготовительная фирма «Валочный комбайн».

для страны производственное объединение «Коммунар». Большую работу по совершенствованию узлов и механизмов ЛП-49 проделали конструкторы предприятия, ученые головного проектного института. Повысилась надежность этих агрегатов, улучшились эксплуатационные качества.

Валочно-тремочная машина ЛП-49 способна быстро перемещаться с лесосеки на лесосеку, работать в режимах валки, валки-трелевки и валки-пакетирования. Лесной комбайн обладает высокой маневренностью. Управляемый одним оператором, он заменяет бригаду из 6—7 человек.

НА СНИМКЕ: на участке сборки агрегатов ЛП-49. Фото ТАСС.

## ВЫВОЗКА ДРЕВЕСИНЫ В АВГУСТЕ

Первая графа — наименование лесопункта, лесхоза, вторая — план вывозки древесины на август (в тыс. кубометров), третья — вывезено (в тыс. кубометров), четвертая — процент выполнения плана.

ТОТЕМСКИЙ ЛЕСПРОМХОЗ			
Крутая Осыпь	7,0	8,2	117
Камчугский	12,0	13,0	109
Нытовский	22,0	22,1	100
Матвеевский	7,0	7,0	100
Михайловский	—	0,6	—
Чуриловский	—	0,3	—

В первом году двенадцатой пятилетки лесозаготовительным Тотемского района предстоит вывезти в места складирования более 777 тысяч кубометров древесины. За восемь месяцев вывезено почти 607 тысяч кубометров при плане 588 тысяч. Есть уверенность, что лесозаготовители смогут выполнить задания девяти месяцев по вывозке древесины к профессиональному празднику — Дню работников леса.

Несмотря на трудные условия нынешнего лета, все лесоза-

готовительные подразделения в августе выполнили планы вывозки древесины. Дополнительно к заданию доставлено в места складирования около двух тысяч кубометров леса.

Однако, Тотемский и Сухонский леспромхозы по-прежнему допускают отставания по производству деловой древесины, хотя по сравнению с прошлым годом этот показатель выше планового.

Не стоит забывать и о подготовке лесозаготовительных предприятий к работе в зимних условиях. В соответствии с разработанными планами мероприятий необходимо позаботиться об отводе лесфонда, строительстве дорог и «усов», восстановлении агрегатной техники и укреплении ремонтной базы, создании необходимых условий работы в осенне-зимний период для всех участников лесозаготовки. От этого зависит, насколько успешно завершат работники леса выполнение годовой производственной программы и социалистических обязательств.

□ □

# ГОД ПЕРВЫЙ, АВГУСТ

## Решения XXVII съезда КПСС — в жизнь!

**Первая графа** — фамилия, инициалы оператора, вторая — надоедо молока в килограммах от коровы за январь—август, третья — в сравнении с тем же периодом прошлого года.

### «ТОТЕМСКИЙ»

Шурухина Е. М.	3199	+203
Свиридова О. А.	3174	+270
Анчукова В. А.	3151	+119
Голубцов В. В.	3131	+194
Сапун Т. И.	3102	+123
Слезина Н. В.	3099	+253
Попова М. С.		
Фокин С. А.	3035	+41
Выдрина А. В.	3024	+79
Анфалова Т. Ф.		
Кузнецова Е. А.	2880	+259
Короткая Г. И.	2799	+63

### ИМЕНИ ЛЕНИНА

Шибалова В. А.	2921	+151
Басина Ф. А.		
Дулупова М. Г.	2850	+817
Дулупова Л. В.		
Дулупова В. Ф.	2850	+751
Мудран А. А.	2846	+336
Благонадеждина А. А.		
Попова З. Н.	2814	+331
Скоморохова Е. Н.	2762	+262
	2745	+244

### СОБОЛЕВА А. Ф.

Чащина Л. И.	2735	+382
Попова Н. А.	2672	+600
Соболева Г. М.		
Дулупова Н. И.	2662	+542
Кузнецова Е. А.	2645	+468
Новоселова Л. П.	2641	+439
Козлова А. М.	2627	+298
Курочкина Л. А.	2614	+326
Шихов Г. С.	2604	+195
Митрушина В. С.	2589	+543
Федотвская Т. Н.	2571	+69
Митрушина А. А.	2568	+355
Протопопова А. В.		
	2567	+279
Черепанова М. М.	2475	+210
Митрушина Г. В.	2454	+529
Ившукова Л. И.	2409	+152
Чезлова Н. А.	2385	+470
Калининская Н. И.		
	2349	+468
Шихова Н. Н.	2332	+238
Алексеевская Е. Г.		
	2306	+173
Мишуриная А. В.		

### «МОСЕЕВО»

Шихова В. А.	2295	+212
	2247	+208
Третьякова В. А.	3062	+900
Моисеева Р. Г.	2881	+612
Коробитчина К. Н.	2838	+624
Монзырева В. И.	2317	+265
Макарова К. А.	2195	+361
Цикина М. А.	2141	+361
Ярославцева В. И.		
Третьякова Т. Н.		
Талашова Л. В.		
Мизинцева О. В.	1957	+428
Цикина А. Н.	1913	+276
Цикина В. Н.	1893	+62
Аникичева Н. А.		
Воронова Н. В.		
Пикалева Н. Н.	1653	+254

### «ВЕЛИКОДВОРЬЕ»

Спасская Р. С.	2266	+239
Зайцева Н. И.	2193	+201
Тихакова Т. С.	2180	+320
Коренева А. Ф.	2121	+314

### «ПАМЯТЬ ЛЕНИНА»

Ивина Н. А.	2158	+277
Ивина Н. А.	2018	+130
Неклюдова Л. А.	1911	+164
Никитинская А. А.		
	1903	+17
Никитинская В. А.		
	1828	+207
Ивина Н. Н.	1676	+267

### «ЗАВЕТЫ ИЛЬИЧА»

Фешина К. А.	2207	+119
Борисова К. Н.	2111	+113
Попова Л. С.	2005	+121
Борисова Т. И.	1970	+68

### «БОЛЬШЕВИК»

Трофимова А. П.	1699	+118
Трофимова П. А.	1612	+194
Трофимова В. А.	1291	+239
Чанова А. А.	2220	+148
Коротина З. А.	2101	+101
Коротина Ф. А.	1894	+10
Гущина К. И.	1834	+167
Опалыхина Ф. И.	1827	+35
Коротина А. Д.	1797	+43
Мизинцева Н. П.	1752	+81
Капустина В. П.	1648	+85
Чанова Ф. Ю.	1644	+345
Лыкова А. Г.	1596	+13
Опалыхина Г. С.	1508	+52
Капустина З. А.	1361	+26

### «1-е МАЯ»

Жукова А. П.	2066	+242
Осовская Т. А.	1890	+247
Осовская Г. А.	1810	+418
Белозерова А. А.	1728	+99
Котова З. В.	1715	+417

### «РОДИНА»

Алферьева А. К.	1935	+129
Варзинова Л. М.	1856	+195
Елфимова И. М.	1855	+439
Алферьева З. Н.	1775	+32
Бредникова Л. В.	1749	+620
Попова Л. И.	1742	+151
Суханова А. И.	1723	+206
Суханова Г. И.	1690	+456
Комарова З. И.	1588	+109
Скорокова В. А.	1530	+252
Богданова Л. И.	1525	+110
Тугаринова А. И.	1523	+107
Скорокова Г. В.	1514	+159
Скорокова Г. П.	1502	+749
Дудина А. А.	1409	+353
Тугаринова Г. А.	1106	+524
Гнедова З. В.	1029	+338

### «НИКОЛЬСКИЙ»

Медведева А. П.	2698	+617
Котова Н. А.	2698	+617
Скамьина В. П.	1970	+368
Щуровская Г. А.	1935	+333
Шихова Г. П.	1799	+197
Панова Г. В.	1790	+188
Кузнецова А. А.	1644	+42
Кузнецова М. Н.	1516	+86
Драницына В. А.	1422	+341
Борисоглебская И. И.		
	1399	+818
Драницына И. А.	1399	+318
Завьялова А. Ф.	1218	+147
Токарева И. А.	1184	+103
Трошкина С. И.	1184	+103

## СОРЕВНОВАНИЕ ОПЕРАТОРОВ МАШИННОГО ДОЕНИЯ

### «ПОГОРЕЛОВСКИЙ»

Попова И. И.	2078	+250
Тарасенко Т. Ф.	2069	+325
Зайцева М. И.	2054	+331
Дрсбышева С. П.	2036	+31
Данилова Е. С.	2036	+427
Слободина К. С.	2012	+118
Булькотина Н. М.	1945	+217
Рычкова В. П.	1791	+385

### «ВЕЛИКОДВОРЬЕ»

Шестакова Г. Н.	2347	+192
Белякова Л. Ф.	2244	+45
Щекутьева Л. И.	2130	+216
Осовская Г. Ф.	2120	+238
Русинова М. А.	2120	+414
Талашова Т. Е.	2104	+55
Соболева А. Н.	2013	+4
Кузнецова В. П.	1980	+31
Кузнецова К. Н.	1974	+124
Воропанова Г. И.	1934	+42
Русинов А. В.	1930	+8
Сироткина Н. М.	1879	+123
Дятлева Н. А.	1848	+53
Сироткина М. А.	1829	+105

### «КРАСНОЕ ЗНАМЯ»

Попова Н. А.	1953	+116
Дианова М. Н.	1950	+73
Стулова С. М.	1874	+73
Дианова А. Г.	1830	+25
Дурова Е. А.	1823	+42
Попова Г. А.	1803	+78
Дурова Г. П.	1687	+7
Первунинская Е. Н.		
	1528	+65
Конева А. В.		
Кольчева В. П.	1989	+10
Федотовская Н. С.		
	1902	+125
Малевинская Л. А.		
Черянина Л. Н.	1836	+194
Трофимова Н. А.	1814	+128
Мишуриная В. Н.		
Момотова В. А.	1787	+599
Исаковский Г. А.	1784	+100
Романова И. И.		
Головина П. И.	1763	+141
Шалаевская В. В.	1710	+24

### «СИГНАЛ»

Игнатъевская М. И.		
	1651	+14
Белозерова З. Ф.	1544	+158
Теребова С. И.	1373	+212
Снезик М. М.	2141	+423
Жданова Р. И.	1938	+383
Жданова Г. Н.	1927	+659
Козелецкая Е. В.	1839	+636
Серкова С. И.	1742	+477
Рябкова Н. В.	1710	+318
Жданова А. А.		
Маслова С. В.	1619	+515
Меньшикова Т. В.	1542	+515
Шамахова М. А.		
Селиванова С. А.	1540	+511
Корепина В. А.	1539	+511
Рычкова В. В.		
Круглова Ф. А.	1446	+511
Меньшикова М. А.		
Шамахова Ф. А.	1423	+511

### «ПУТЬ К КОММУНИЗМУ»

Шоломова Н. Н.	1965	+21
----------------	------	-----

### «НИКОЛЬСКИЙ»

Нехаева А. В.	1840	+320
Мартюкова Д. Н.	1803	+259
Лапина К. П.	1732	+81
Трифанова А. Е.	1647	+487
Иутинская Л. И.	1635	+243
Богданова В. А.	1633	+91
Трифанова В. М.	1554	+443
Богданова Е. В.	1550	+455
Иутинская Н. А.	1532	+83
Богданова М. П.	1443	+151
Ангуфьева Л. С.	1440	+250
Полякова Г. А.		
Дудина Н. Г.	1382	+121
Скорокова В. А.		
Огаркова В. А.	1382	+121
Корсакова Н. Ф.		
Климова Л. М.	1382	+121
Фатиева О. А.		
Алферьева Г. Н.	1382	+121
Трифанова Е. М.	1369	+632
Мужикова Н. Н.	1349	+39
Лапина Е. М.	1278	+209

### «НИКОЛЬСКИЙ»

Нехаева А. В.	1840	+320
Мартюкова Д. Н.	1803	+259
Лапина К. П.	1732	+81
Трифанова А. Е.	1647	+487
Иутинская Л. И.	1635	+243
Богданова В. А.	1633	+91
Трифанова В. М.	1554	+443
Богданова Е. В.	1550	+455
Иутинская Н. А.	1532	+83
Богданова М. П.	1443	+151
Ангуфьева Л. С.	1440	+250
Полякова Г. А.		
Дудина Н. Г.	1382	+121
Скорокова В. А.		
Огаркова В. А.	1382	+121
Корсакова Н. Ф.		
Климова Л. М.	1382	+121
Фатиева О. А.		
Алферьева Г. Н.	1382	+121
Трифанова Е. М.	1369	+632
Мужикова Н. Н.	1349	+39
Лапина Е. М.	1278	+209

## СОРЕВНОВАНИЕ ЧЛЕНОВ РАЙОННОГО КЛУБА ПЕРЕДОВЫХ ДОЯРОК

**ПЕРВАЯ ГРАФА** — фамилия и инициалы оператора машинного доения, **ВТОРАЯ** — надоедо молока в килограммах от коровы за январь—август, **ТРЕТЬЯ** — по сравнению с уровнем прошлого года.

Тютюнник Н. А.			Куканова О. С.	3102	+123
Кокарева Н. Д.	3522	-1	Кузнецова А. К.	3099	+453
Маракова Е. А.			Маракова В. К.	3024	+79
Вобичев Г. А.	3343	+49	Сергачева А. А.		
Зимина В. В.			Момотова Ф. Н.	2860	+71
Вахрушева В. Г.	3302	+20	Медведева В. В.	2799	+68
Москаленко А. А.	3199	+203	Дулупова А. М.		
Ульяновская Г. В.	3174	+270	Белоусова З. А.	2686	+217
Рязанова Н. М.	3151	+119	Линькова А. И.	2553	+35
Талашова Н. В.	3131	+194	Богданова Н. В.	2396	+244
Воропанова М. В.			Воропанова К. М.	2335	+200
Двойнишникова Е. В.			Селиванова А. В.	2318	+458
	3106	+120	Лазарева Е. Я.	2295	+246

### СОРЕВНОВАНИЕ КОЛХОЗОВ И СОВХОЗОВ ПО НАДОЯМ МОЛОКА ЗА ВОСЕМЬ МЕСЯЦЕВ 1986 ГОДА

**Первая графа** — наименование хозяйств, **вторая** — надоедо молока в килограммах от коровы за январь—август, **третья** — в сравнении с тем же периодом прошлого года, **четвертая** — в том числе за август, **пятая** — в сравнении с августом прошлого года.

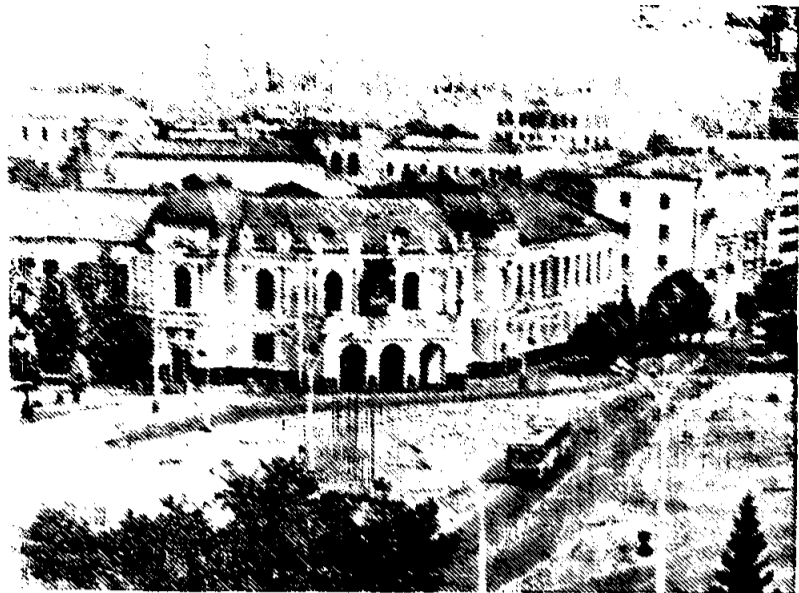
«Тотемский»	3060	+78	377	+14
Имени Ленина	2693	+464	384	+95
«Мосеево»	2068	+392	312	+62
«Великодворье»	2060	+293	230	+21
«Погореловский»	1955	+137	293	+19
«Память Ленина»	1886	+131	256	+27
«Заветы Ильича»	1871	+271	270	+65
«Красное знамя»	1749	+28	245	+25
«Большевик»	1711	+86	244	+32
«1-е Мая»	1705	+183	209	+21
«Сигнал»	1632	+478	228	+4
«Путь к коммунизму»	1609	+261	219	+8
«Родина»	1549	+181	251	+58
«Никольский»	1507	+214	202	+5
По району	1988	-8	298	+49

## ПОКАЗАТЕЛИ РАБОТЫ КОЛЛЕКТИВОВ ФЕРМ

### КОЛЛЕКТИВЫ, ДОБИВШИЕСЯ НАИВЫСШИХ НАДОВ МОЛОКА ОТ КОРОВЫ

Совхоз «Тотемский»		
ферма Варницы-2	3304	килограмма
ферма Варницы-1	3143	килограмма
ферма Задняя	3094	килограмма
ферма Нелюбно	2802	килограмма
Колхоз «Мосеево»		
ферма Бобровица	2918	килограммов
ферма Фоминское	2097	килограммов
Колхоз имени Ленина		
ферма Коровинское	2816	килограммов
ферма Исаево	2778	килограммов
ферма Кашинское	2570	килограммов
ферма Гридинское	2531	килограмм
ферма Село	2510	килограммов
ферма Рязанка	2334	килограмма
Совхоз «Погореловский»		
ферма Якуниха	2358	килограммов
ферма Петрилово	2207	килограммов
ферма Маныловца	1975	килограммов
ферма Топориха	1971	килограмм
Колхоз «Великодворье»		





В 1636 году, как сообщают древние летописи, «...обложен город Тамбов на реке Цне». Сначала это была крепость-форпост на южных рубежах Руси. До Октябрьской революции — тихий купеческий город.

Тамбов сегодня — развитый промышленный центр, где производится оборудование для химической промышленности, красители, линии с программным управлением.

В Тамбове работают драматический театр, музей, библиотека, концертный зал. Учебные заведения города готовят учителей, инженеров, бухгалтеров-экономистов и фельдшеров, преподавателей музыкальных школ и работников культуры.

НА СНИМКЕ: площадь Ленина в Тамбове. В центре — здание драматического театра.

Фото ТАСС.

К 850-летию Тотьмы

## КНИГЕ—СТО ЛЕТ

4 (16) сентября 1886 года Вологодский губернский статистический комитет принял постановление об издании книги В. Т. Попова: «Город Тотьма. Вологодской губернии. Исторический очерк». В этом же году она и вышла в свет.

Появлению уникального по тому времени краеведческого труда предшествовала многолетняя работа автора по изучению таких известных работ, как «История государства Российского» Карамзина, «История России» Соловьева, «Статистические очерки России» Арсеньева, летописей, документов и произведений многих краеведов — вологжан. Как и сама книга, приведенные в ней ссылки на источники и сейчас являются ценным материалом для краеведов. В небольшой по объему (всего 127 страниц) книге автору удалось показать историю развития города и уезда от первых летописных упоминаний о нем и до 1885 года.

Книга В. Т. Попова была встречена его современниками с большим интересом и стояла в ряду лучших краеведческих работ того времени. На протяжении ста лет она, ставшая сейчас бибблиографической редкостью, была и является настольной книгой многих краеведов, изучающих историю Вологодчины, и известна далеко за пределами нашего края.

Интересна и судьба самого автора. Василий Тимофеевич Попов родился в 1828 году в деревне Тимофеевка, Спасской волости, Тотемского уезда, в семье крестьянина. Получил домашнее образование, о чем в одной из первых краеведческих работ вспоминал следующим образом: «Детей отдают на выучку грамотным своим соседям с платой от 1 руб. до 1 руб. 50 копеек серебром и в продолжение 3—4 зимних месяцев один грамотный выучивает от 4 до 6 мальчиков не только порядочно читать книги церковной и гражданской печати, но причащает частью и письму».

Систематическая работа по самообразованию, незаурядный организаторский талант и крестьянское трудолюбие позволили В. Т. Попову продвинуться на служебном пути от волостного писаря до председателя уездной земской управы, дол-

жности, которую он исполнял с небольшим перерывом с 1873 года и до конца своей жизни.

В. Т. Попов проявлял постоянную заботу о развитии образования и культуры в уезде. В 1861 году, еще во время работы в должности головы Спасского уездного приказа, за содействие распространению книг среди крестьян и обучению их детей грамоте он был награжден серебряной медалью «За усердие». Находясь на посту председателя уездной земской управы, Василий Тимофеевич содействовал открытию учительской семинарии (1872 г.) и пятнадцать лет был ее попечителем; при его активном участии были открыты Публичная земская библиотека (1879 г.) и Петровская ремесленная школа (1899 г.).

Не только усердный труд на земском поприще, но и общественная работа по изучению истории местного края позволяют по праву считать В. Т. Попова родоначальником местного краеведения. За годы жизни в различных изданиях вышло более 15 его печатных трудов. Из них, кроме книги о Тотьме, в настоящее время наибольший интерес представляют: «Описание Кокшенги» (1857 г.), «Сведения о Кускове, строителе форта Росс», «Предания в Тотемском уезде Вологодской губернии о Ермаке — завоевателе Сибири» (1898 г.). Он не раз высказывал мысль и о создании в Тотьме краеведческого музея.

Заслуги В. Т. Попова как председателя уездной земской управы, большая общественная и публицистическая работа получили должную оценку современников. В 1884 году Василию Тимофеевичу было присвоено звание почетного гражданина города Тотьмы.

В 1899 году здоровье В. Т. Попова пошатнулось, и он выехал на лечение в Ялту, где 19 августа (1 сентября) 1899 года в возрасте 71 года скончался. Его тело погребено на одном из ялтинских кладбищ.

И. СОБОЛЕВ,  
краевед.

Зам. редактора  
В. К. ДУРОВ.

## ОБЪЯВЛЕНИЯ

### На голубых экранах

ВТОРНИК, 16 СЕНТЯБРЯ

ПЕРВАЯ ПРОГРАММА, 8.00 — «Время», 8.40 — Политический театр. «Ана нет». Телеспектакль. 14.50 — Док. фильм. 15.30 — «И тебе пропой сердце». 16.00 — «Мексика сегодня». Киноочерк. 16.50 — Мультфильм. 17.00 — «Жил-был Матвей». Документальный фильм. 17.40 — «Рабочее собрание». Принимает участие первый секретарь Хабаровского крайкома КПСС А. К. Черный. 18.45 — «Сегодня в мире». 19.00 — «Дерево жизни». Док. фильм. 19.55 — В гостях у академика Б. Б. Пыотровского. 21.00 — «Время». 21.40 — «Профессия — следователь». Телевизионный четырехсерийный худ. фильм. 2-я серия.

ВТОРАЯ ПРОГРАММА, 8.15

Научно-популярный фильм. 8.35 — 13.20 — Учебная программа. 13.50 — В. Шукшин. По страницам прозы. 18.00 — Новости. 18.15 — Областное телевидение. Кинопрограмма «Сельский экран». 18.45 — Ритмическая гимнастика. 19.15 — «...До шестнадцати и старше». 20.00 — «Спокойной ночи, малыши!». 20.15 — Из сокровищницы мировой музыкальной культуры. Л. Бетховен. Соната № 9 «Крейцера». 20.50 — «Иван Федоров друкарь москвитин». Документальный фильм. 21.00 — «Время». 21.40 — «А. С. Пушкину посвящается». Концерт в Колонном зале Дома союзов. 22.50 — «Сосны высокой дух смолисты». Док. телефильм.

## РЕКЛАМА

СРЕДА, 17 СЕНТЯБРЯ

ПЕРВАЯ ПРОГРАММА, 8.00

«Время». 8.40 — «Профессия — следователь». 1-я серия. 14.50 — «По Сибири и Дальнему Востоку». Документальные фильмы. 15.50 — Грузинские народные танцы. 16.30 — Мультфильм. 16.45 — «Рассказывают наши корреспонденты». 17.15 — «...До шестнадцати и старше». 18.00 — «Агропром: сегодня и завтра». 18.30 — Футбол. Кубок европейских чемпионов. Финал. «Берое» (Болгария) — «Динамо» (Киев). В перерыве — Чемпионат мира по шахматам. Матч-реванш. 20.15 — Футбол. Кубок УЕФА. Финал. «Динамо» (Минск) — «Раба это» (Венгрия). 20.45 — Футбол. Кубок обладателей кубков. Финал. «Хака» (Финляндия) — «Торпедо» (Москва). 21.00 — «Время». 21.40 — Футбол. Кубок УЕФА. Финал. «Спартак» (Москва) — «Люцерн» (Швейцария). 2-й тайм. 22.25 — «Сегодня в мире». 22.40 — Футбол. Кубок УЕФА. Финал. «Легия» (Польша) — «Днепр». 2-й тайм. 23.25 — Чемпионат мира по шахматам. Матч-реванш.

ВТОРАЯ ПРОГРАММА, 8.15

«Певцы». Документальный фильм. 8.35 — 14.35 — Учебная программа. 18.00 — Новости. 18.15 — Областное телевидение. Документальный фильм. «По земле Вологодской» — информационная программа. 18.50

## ОБЪЯВЛЕНИЯ

— Золтан Кочиш играет Ф. Шопена. 19.00 — «Сельский час». 20.00 — «Спокойной ночи, малыши!». 20.20 — «Содружество». 20.50 — Концерт. 21.00 — «Время». 21.40 — «Печники». Телевизионный художественный фильм.

ЧЕТВЕРГ, 18 СЕНТЯБРЯ

ПЕРВАЯ ПРОГРАММА, 8.00 — «Время». 8.40 — «Профессия — следователь». 2-я серия. 14.45 — «Человек и природа». Документальные телефильмы. 15.20 — К. Сен-Санс. Концерт. 15.45 — «Стадион для всех». 16.20 — Концерт. 17.00 — «Право на прыжок». Встреча школьников с генерал-лейтенантом П. Н. Лисовым. 17.45 — «Наш сад». 18.15 — «За словом — дело». 18.45 — «Сегодня в мире». 19.05 — «Мир и молодежь». 19.50 — «Литературный альманах». 21.00 — «Время». 21.40 — «Профессия — следователь». Телевизионный худ. фильм. 3-я серия.

ВТОРАЯ ПРОГРАММА, 8.15 — Документальный телефильм. 8.35 — 13.00 — Учебная программа. 13.50 — «Не верь, что меня больше нет». Худ. фильм с субтитрами. 18.00 — Новости. 18.15 — Областное телевидение. Концерт. 18.45 — Чемпионат СССР по хоккею. ЦСКА — «Торпедо» (г. Горький). В перерыве (20.00) — «Спокойной ночи, малыши!». 21.00 — «Время». 21.40 — Из произведений Д. Д. Шостаковича. Концерт. 22.20 — «Поэзия». С. Островой. 22.50 — Чемпионат СССР по борьбе дзюдо.

## Поздравляем!

Крутая Осыпь,  
ТАЛАШОВУ

Ивану Федоровичу.

Поздравляем с 60-летием и выходом на заслуженный отдых! Желаем здоровья, счастья, долгих лет жизни.

Кузнецов, Шушков, Цибин.

Марина ЗАМАРАЕВА  
и Александр ЧУЧИН!

Поздравляем с днем бракосочетания! Желаем счастья, радости, взаимного уважения. Пусть всегда будут у вас радость, мир и совет.

Администрация, профком  
ДПМК-8.

ОСОВСКОМУ

Константину Арсентьевичу.

Дорогой папа и дедушка! Поздравляем с 55-летием. Желаем здоровья, успехов в работе.

Дети, внуки, Белозеров.

ПРИГЛАШАЮТСЯ  
НА РАБОТУ:

ПОВАР, няня, ПРАЧКА, ДВОРНИК (срочно) яслями-садом «Сказка» (ПМК-15). Обращаться по адресу: ул. Кореповская, ясли-сад или в отдел по труду райисполкома.

КОЧЕГАРЫ (срочно) для работы на межрайбазе Тотемским райпотребсоюзом. Обращаться в отдел по труду райисполкома.

КОЧЕГАРЫ, СЛЕСАРЬ-САНТЕХНИК, ДЕЖУРНЫЙ по общежитию, УБОРЩИЦА Тотемским СПТУ-47. Обращаться в отдел по труду райисполкома.

Срочно ПОВАРА на вахтовый поселок, ТРАКТОРИСТЫ на трелевку леса, ВОДИТЕЛИ на вывозку леса, АВТОЭЛЕКТРИКИ Сухонским леспромхозом. Оплата сдельно-премиальная. За справками обращаться по адресу: д. Задняя, мебельная фабрика или в отдел по труду райисполкома.

Продается автомобиль «Запорожец» и железный гараж. Обращаться по адресу: г. Тотьма, ул. Ворошилова, 23, кв. 11.

## НОВОЕ В СТРАХОВАНИИ

СТРАХОВАНИЕ ШКОЛЬНИКОВ ОТ НЕСЧАСТНЫХ СЛУЧАЕВ

Министерство финансов СССР и Министерство просвещения СССР сообщают, что с 1 сентября 1988 года вводится страхование школьников дневных общеобразовательных школ от несчастных случаев сроком на один год.

Это страхование направлено на оказание родителям или другим родственникам школьника материальной помощи в случаях, предусмотренных Правилами страхования школьников.

Договор страхования заключается с родителями или другими родственниками школьника (страхователями), с которыми он проживает.

По такому договору страхования инспекция государственного страхования обязана при наступлении страхового случая выплатить страховую сумму или соответствующую часть ее.

Договоры страхования заключаются через школы в период с 1 по 30 сентября каждого года. Страховой взнос в размере 2 руб. в год уплачивают страхователи наличными деньгами страховому агенту — совместителю из числа сотрудников школы.

После уплаты взноса страхователю вручается страховое свидетельство установленной формы.

Школьники по договору страхования считаются застрахованными на случай стойкого расстройств (расстройства) здоровья в сумме 1000 рублей в течение всего года (включая каникулы) — с 1 сентября по 31 августа.

Школьники остаются застрахованными и в случае его перехода в течение года в другую общеобразовательную школу, в том числе в связи с переездом на новое место жительства в другой район или город.

ИНСПЕКЦИЯ ГОССТРАХА.

## КИНОТЕАТР «ОКТАБРЬ»

БОЛЬШОЙ ЗАЛ

16 сентября — новый цветной художественный фильм «Подвиг Одессы» (две серии). Сеансы: в 16, 18-30, 21-10.

МАЛЫН ЗАЛ

16-17 сентября — цветной художественный фильм «Лунная радуга». Сеансы: в 17 (детский), 19 (удл.), 21-10.

Коллектив Тотемского автотранспортного предприятия выражает глубокое соболезнование Курицыну Павлу Николаевичу по поводу смерти матери

КУРИЦЫНОЙ  
Нины Михайловны.

Коллектив учителей Советской средней школы выражает глубокое соболезнование родным и близким по поводу безвременной смерти

КУРИЦЫНОЙ  
Нины Михайловны.

Коллектив колхоза «Заветы Ильича» выражает глубокое соболезнование Курицыну Николаевичу по поводу безвременной смерти жены

КУРИЦЫНОЙ  
Нины Михайловны.

Коллектив работников ПМК-15 выражает глубокое соболезнование родным и близким по поводу безвременной смерти

ХРАПОВА  
Геннадия Николаевича.