

ЛЕНИНСКОЕ

ПРОЛЕТАРИИ ВСЕХ СТРАН, СОЕДИНЯЙТЕСЬ!

ОРГАН ТОТЕМСКОГО РАЙКОМА КПСС

И РАЙОННОГО СОВЕТА

ДЕПУТАТОВ ТРУДЯЩИХСЯ

ЗНАМЯ

1976

№ 88 (6418)

Суббота, 24 июля

Цена 2 коп.

Газета издается с декабря 1929 года

В РАЙКОМЕ КПСС

О СЕРЬЕЗНЫХ НЕДОСТАТКАХ В ПАСТИЩНОМ СОДЕРЖАНИИ СКОТА, ПРОИЗВОДСТВЕ И ПРОДАЖЕ ГОСУДАРСТВУ ПРОДУКТОВ ЖИВОТНОВОДСТВА

Бюро райкома КПСС отмечает, что, выполняя решения XXV съезда партии о дальнейшем подъеме сельскохозяйственного производства, коллективы совхозов и колхозов района добились определенных успехов в выполнении государственных планов и принятых социалистических обязательств. План первого полугодия по продаже государству молока выполнен на 108 процентов, мяса — на 112 и шерсти — на 258 процентов.

Вместе с тем в ряде колхозов и совхозов имеют место серьезные недостатки в организации пастбищного содержания скота, сдерживающие темпы роста продуктивности животноводства. По состоянию на 16 июля годовой народнохозяйственный план продажи молока выполнен колхозом «Родина» всего на 46 процентов, колхозом «Мосеево» — на 48, «Память Ленина» — на 52, «Путь к коммунизму» — на 55 и совхозом «Тотемский» — на 47 процентов. Во всех хозяйствах допущено отставание к соответствующему периоду прошлого года.

По району за шесть месяцев снижены надой молока от коровы по сравнению с прошлым годом на 31 килограмм, а в колхозах «Путь к коммунизму» — на 18, «1-е Мая» — на 80, «Сигнал» — на 58, совхозе «Тотемский» — на 261 килограмм.

В хозяйствах района не поставлена на должный уровень работа по улучшению качества сдаваемого молока, наблюдается снижение его жирности, в результате чего списано 2625 центнеров. Особенно большие списания в колхозах имени Ленина, «Большевик», «Заветы Ильича». Низка сортность молока, велик его расход на внутриводопольные нужды. В колхозах «Большевик» и «Родина» на одного теленка расходуют от 325 до 340 килограммов, в совхозе «Тотемский» — 394 килограмма.

По состоянию на 1 июля в восьми хозяйствах не выполнен план поголовья коров, в то же время падеж крупного рогатого скота по сравнению с 1975 годом увеличился в полтора раза. Особенно нетерпимое положение создается в колхозах «Красное знамя», «Большевик», «Заветы Ильича» и «Путь к коммунизму».

Основной причиной снижения надоев молока является слабая работа партийных организаций, исполкомов сельских Советов, специалистов и руководителей хозяйств по организации пастбищного содержания скота, мобилизации внутренних резервов для выполнения государственных планов и принятых обязательств. Не во всех хозяйствах организована подкормка животных. Продолжительность пастбищного скота не превышает 11—12 часов. Не уделяется должного внимания раздоя новотельных коров. Допускаются случаи, когда концентрированные корма скармливаются животным, стоящим на откорме, а не дойному стаду.

В большинстве колхозов и совхозов с начала пастбищного содержания скота нерегулярно проводятся совещания с работниками животноводства, не всегда своевременно доводятся результаты их работы.

За неудовлетворительную организацию пастбищного содержания скота, принятие должных мер для ликвидации допущенного отставания по надоям молока бюро райкома КПСС объявило директору совхоза «Тотемский» Ю. И. Федотовскому выговор. Председатель колхоза «Мосеево» В. П. Воробьев и главный зоотехник производственного управления сельского хозяйства С. Д. Курдюков предупреждены. Приняты к сведению заявления председателей колхозов «Родина» и «Путь к коммунизму» В. А. Женихова и А. С. Солдатов, что ими будут приняты меры для устранения допущенных недостатков.

Бюро обязало руководителей хозяйств, секретарей партийных организаций принять меры к устранению недостатков, отмеченных в настоящем постановлении. В срок до 1 августа совместно с производственным управлением сельского хозяйства райисполкома разработать мероприятия по безусловному выполнению государственных планов и социалистических обязательств. Организовать всю работу так, чтобы в течение июля—августа ликвидировать допущенное отставание в надоях молока.

Партийные организации, руководители хозяйств, производственное управление сельского хозяйства обязаны повысить роль и ответственность специалистов за успешное проведение пастбищного содержания скота. Организовать перепас дойного стада в вечернее время, бесперебойное снабжение коров зелеными кормами, там, где это возможно, ввести трехкратное доение, улучшить раздой новотельных коров.

Установить повседневный контроль за расходованием молока на внутриводопольные нужды, повышением его качества и товарности. Улучшить зоотехническую и ветеринарную работу в колхозах и совхозах.

Партийным и профсоюзным организациям, руководителям и специалистам хозяйств предложено улучшить организаторскую работу среди животноводов. Развернуть широкое социалистическое соревнование работников ферм за повышение продуктивности животных, перевыполнение ежемесячных заданий по производству и продаже государству молока. Обеспечить регулярное подведение итогов соревнования, применение мер морального и материального поощрения передовиков. Всемерно поддерживать и пропагандировать инициативу и опыт ферм и доярок, принявших повышенные обязательства на 1976 год.

ЗАГОТОВКА КОРМОВ—УДАРНЫЙ ФРОНТ НА ВСЕХ УЧАСТКАХ

В первом году десятой пятилетки мы планируем создать для общественного скота прочную кормовую базу — заготовить 5970 центнеров сена, заложить в траншеи 1500 тонн силосной массы. С первых дней сенокосной страды на покосы вышло все трудо-

Высоко на мачте, установленной у здания конторы Камчугского лесопункта, реет алый флаг. Раз в месяц он поднимается в честь тех, кто вышел в передовики, кто с честью выполняет производственные задания и свои социалистические обязательства. Сегодня он поднят в честь победителей, добившихся лучших результатов за первое полугодие. Это лесосечная бригада П. В. Рязанова, водитель лесовоза В. Ф. Попадинец, бригада раскряжевщиков И. И. Сергачева.

Бригада И. И. Сергачева раскряжала 24851 кубометр древесины, перевыполнив шестимесячное задание на 6341 кубометр. Значительно повышен при этом выход деловых сортиментов. Равняясь на передовиков, и все остальные бригады раскряжевщиков, а их на нижнем складе четыре, досрочно справились с полугодовым заданием.

Правофланговой на верхнем

способное население. Успешно идет заготовка кормов в первой бригаде. Здесь созданы два звена, усиленные сеноуборочной техникой. Одно из них отправилось на покосы за реку Сухону. Большую помощь при переправе техники на противоположный берег оказали шефы, речники пристани Тотма. Помогают они и на стоговании сена. Семь человек в короткий срок уложили в стога 180 центнеров корма. Не забыли о шефской помощи и сплавщики Усть-Царевского рейда.

Второе звено выходит на скирдование клеверного сена.

Всего по колхозу на 22 июля заготовлено около 1800 центнеров сена. Одновременно быстрыми темпами ведется закладка силосной массы. Закрыта 783-тонная

траншея в бригаде Слободино. Механизированное звено Г. А. Осовского завершает силосование в Осовой.

За счет уплотнения рабочего дня, ликвидации простоев агрегатов по техническим неисправностям механизаторы ежедневно перевыполняют сменные нормы. Например, 20 июля они уложили в траншею 188 тонн клеверной массы. Это почти на 60 тонн больше нормы.

Досрочное выполнение задания по заготовке сочных кормов для дойного стада позволит создать запас силоса откормочному и ремонтному молодняку первой бригады.

А. ТЯПУНОВ,
председатель колхоза
«1-е Мая».

ФЛАГ ТРУДОВОЙ СЛАВЫ

У конторы совхоза «Тотемский» поднят флаг трудовой славы в честь механизированного звена С. Н. Юркина, отличившегося на заготовке сочных кормов. Меха-

низаторы в короткий срок заложили в силосные траншеи более 1700 тонн зеленой массы.

Темпы силосования нарастают.
Ю. ИВАНОВ.

СОРЕВНОВАНИЕ МЕХАНИЗИРОВАННЫХ ЗВЕНЬЕВ НА ЗАГОТОВКЕ СИЛОСНОЙ МАССЫ

Первая графа — фамилия, имя, отчество звеньевых, вторая — задание в тоннах, третья — заложено тонн на 22 июля, четвертая — в расчете на одного члена звена

ИМЕНИ ЛЕНИНА			
ЧЕРЕПАНОВ Н. Н.	3200	1700	212
«ТОТЕМСКИЙ»			
ЮРКИН С. Н.	4000	1500	150
«1-е МАЯ»			
ОСОВСКОЙ Г. А.	1490	1190	148
«БОЛЬШЕВИК»			
КОРОТИН В. В.	1760	830	138
«ЗАВЕТЫ ИЛЬИЧА»			
ФЕШИН А. А.	3000	1078	134
«ПОГОРЕЛОВСКИЙ»			
ВОРОПАНОВ Н. В.	3550	1300	130
ЗУЕВ А. Н.	2200	1100	110
«КРАСНОЕ ЗНАМЯ»			
КОЛЫЧЕВ В. А.	3000	700	116
«РОДИНА»			
ШИХОВ А. А.	3000	1200	110
«ВЕЛИКОДВОРЬЕ»			
ВАРЗИН И. В.	2800	1040	94
«СИГНАЛ»			
БЕЛЯКОВ В. А.	2000	800	88
«НИКОЛЬСКИЙ»			
ПЯТУНИН М. А.	2800	828	75
«ПУТЬ К КОММУНИЗМУ»			
ФИЛИМОНОВ В. Г.	1300	480	60
«МОСЕЕВО»			
КРАСАВИН В. Н.	2120	180	30

УРОЖАЮ НАВСТРЕЧУ

РАСШИРЯЕМ ЗЕРНОТОК

В прошлом году для сушки зерна, поступающего от шести комбайнов, в нашем колхозе использовались шахтная сушилка и три ВПТ-400. Работа сушильного хозяйства была организована в две смены. И все же ворох не успевали пропускать. Негде было хранить зерно.

Нынче мы решили расширить, реконструировать сушильное хозяйство. Прежде всего увеличили площадь навеса. Колхозный электрик Ю. К. Дуров и механик животноводческих ферм А. И. Рычков завершают монтаж двух накопителей. Емкость каждого из них 20 тонн. Зерно перед сушкой подвергается в них активному вентилированию, затем транспор-

тером подается на решета четырех ВПТ. Будет механизирована разгрузка решет. Для этого один конец их приподнимается талью, и семена самотеком поступают на транспортер, который доставит их на очистку-сортировку.

В случае, если машинам не управиться с поступающим ворохом, в работу включится резервная сушилка СЗБ-5.

Реконструкция сушильного хозяйства позволит добиться ритмичности работ на зернотоке в период уборки урожая, даст возможность получить качественный посевной материал.

Е. МИТРУШИН,
агроном колхоза
«Заветы Ильича».

В ЧЕСТЬ ПЕРЕДОВИКОВ

складе является бригада П. В. Рязанова. В ногу с ней шагает коллектив, руководимый В. С. Чирковым. На его счету почти тысяча кубометров древесины, отгруженной в-счет августа.

Водитель лесовоза В. Ф. Попадинец давно уже вывозит древесину в счет августа. Полугодовое задание он выполнил на 142 процента, доставив на раздельные площадки 2365 кубометров сверхплановой древесины.

Широко развернутое социалистическое соревнование за досрочное выполнение планов первого года десятой пятилетки, высокая выработка передовиков позволяют лесопункту систематически перевыполнять производственные задания. В среднем по лесопункту выработка на тракторосмену за полугодие превысила плановую на один кубометр, на автомашину — на три кубометра, на человеко-день — на 0,4 кубометра. Благодаря этому лесопункт значительно раньше срока выполнил семимесячное задание по заготовке и вывозке древесины. На нижний склад доставлено 102 тысячи кубометров, что на три тысячи больше задания. Справился лесопункт и с планом вывозки деловых сортиментов.

Закрепляя достигнутые успехи и еще шире развертывая соревнование, камчужане намерены до конца июля вывезти в счет августа еще около 5000 кубометров древесины, из них не менее 3000 кубометров деловой.

Когда наступают сумерки, над Камчугой загорается красная звезда. Горит она и сегодня. И каждый житель поселка знает, что коллектив лесопункта перевыполнил суточное задание по заготовке и вывозке древесины.

А. ВОЛГИН.

ПЛЕНУМ РАЙОННОГО КОМИТЕТА КПСС

МАГИСТРАЛЬНОЕ НАПРАВЛЕНИЕ

ИЗ ДОКЛАДА ПЕРВОГО СЕКРЕТАРЯ РАЙКОМА ПАРТИИ В. Г. ВАСИЛЬЕВА

Претворяя в жизнь решения XXV съезда КПСС, Центральный Комитет принял постановление «О дальнейшем развитии специализации и концентрации сельскохозяйственного производства на базе межхозяйственной кооперации и агропромышленной интеграции». Это документ большого политического, экономического и социального значения. В нем определено главное направление развития нашего социалистического сельского хозяйства, конкретизированы задачи, поставленные XXV съездом КПСС, показана объективная необходимость совершенствования на современном этапе форм организации и управления сельским хозяйством. Постановление знаменует новый этап практического осуществления ленинского кооперативного плана в условиях развитого социализма.

Коммунисты, трудящиеся нашего района, говорит докладчик, как и все советские люди, на проходящих партийных и рабочих собраниях горячо и единодушно одобряют намеченные в постановлении ЦК КПСС меры дальнейшего развития сельского хозяйства и воспринимают их как жизненно необходимое дело, имеющее огромное значение для развития и укрепления экономики нашей страны и повышения благосостояния советского народа.

В истекшее после мартовского (1975 года) Пленума ЦК КПСС время наша партия уделяла большое внимание вопросу специализации сельскохозяйственного производства. Это хорошо видно на примере нашей области. С учетом имеющихся природных и экономических условий в области, в основном, обеспечена специализация колхозов и совхозов на производстве продукции молочного скотоводства и льноводства. Эти отрасли в 1975 году дали примерно две трети всей товарной продукции колхозов и совхозов. За последние годы получило значительное развитие пригородное сельское хозяйство вокруг Вологды и Череповца.

Сосредоточение производства в хозяйствах «Птицепрома» позволило ликвидировать в ряде районов, в том числе и в нашем, мелкие, малорентабельные птицеводческие фермы. Важные мероприятия по концентрации и специализации производства осуществлены в хозяйствах треста «Свинопром».

В настоящее время в области проводится значительная работа по специализации откорма крупного рогатого скота на базе хозяйств треста «Скотопром» и межколхозных кооперативных организаций, а также по выращиванию овец романовской породы. Согласно перспективного плана специализации хозяйств к концу пятилетки колхозы нашего района не будут заниматься выращиванием овец.

Вместе с тем, большинство колхозов и совхозов области, а это в первую очередь относится к нашему району, занимается всеми циклами молочного производства: содержит дойное стадо, выращивает ремонтный молодняк, ведет откорм крупного рогатого скота. Все это приводит к распылению средств и материальных ресурсов, затрудняет комплексную механизацию, внедрение прогрессивных технологий, снижает производительность труда.

До сих пор в районе не решены вопросы специализации колхозов и совхозов по семеноводству зерновых культур, льна и лугопастбищных трав. В результате затраты труда на производство сельскохозяйственной продукции почти не снижаются, а по отрасли животноводства даже возрастают, что приводит к высокой себестоимости продукции и низкой ее рентабельности.

В постановлении ЦК КПСС о специализации и концентрации сельскохозяйственного производства подчеркнуто, что теперь, когда сельское хозяйство значитель-

но окрепло, опирается на все более прочную материальную основу, многоотраслевой характер, слабая концентрация производства в колхозах и совхозах сдерживают развитие индустриализации земледелия и животноводства, по существу становятся тормозом экономического, а следовательно, и научно-технического прогресса в этой отрасли.

В современных условиях перевод сельского хозяйства на новые передовые рубежи, открываемые наукой и техникой, нельзя решить путем объединения бригад и ферм, или укрупнения хозяйств, так как эти меры не устраняют главных недостатков, присутствующих в многоотраслевом хозяйстве. Дальнейшее развитие производительных сил объективно требует принципиально нового подхода к организации сельскохозяйственного производства. Речь идет о более глубокой его специализации и концентрации путем объединения, кооперации усилий хозяйств в целях широкого использования достижений научно-технического прогресса.

Межхозяйственная кооперация позволяет создавать крупные высокоотраслевые предприятия индустриального типа, ведет к возникновению и развитию новых форм межотраслевых связей, коренным изменениям в структуре и характере сельскохозяйственного производства. Она расширяет возможности и масштабы колхозного и совхозного производства, повышает уровень его концентрации.

Ускорение специализации и концентрации сельскохозяйственного производства на базе межхозяйственной кооперации в наших условиях приобретает еще более актуальное значение потому, что речь идет о способах наилучшего использования больших капитальных вложений, материальных и финансовых ресурсов, которые выделены району на десятилетку в соответствии с постановлением ЦК КПСС и Совета Министров СССР «О мерах по дальнейшему развитию сельского хозяйства Нечерноземной зоны РСФСР», а они составляют десятки миллионов рублей. Мы не можем, не имея права, расходуя эти средства, воспроизводить старое, отжившее. Специализация, концентрация, кооперация производства — это главный путь практического решения в земледелии и животноводстве важнейшей задачи десятилетия — повышения эффективности и качества работы.

Выполняя постановление ЦК КПСС и Совета Министров СССР по Нечерноземью, райкомом партии, райисполкомом, управлением сельского хозяйства проделана некоторая работа по определению главных направлений специализации колхозов и совхозов. В прошлом году на базе совхоза «Север» было создано государственно-колхозное объединение по откорму скота. В состав этого объединения вошло большинство колхозов и совхозов района.

В дальнейшем специализироваться на откорме скота будут еще два хозяйства — колхозы «Мосеево» и «Память Ленина», который планируем объединить с совхозом «Север».

Правда, критически оценивая наши результаты по кооперации откорма скота, говорит докладчик, следует сказать, что пока мы не добились желаемого результата. Совхоз «Север» не улучшил дело откорма, а даже сократил количество привесов. Причиной этого явилось то, что колхозы и совхозы, увеличив поставку скота на откорм по кооперативному договору, не оказали должной помощи совхозу в кормах, и хозяйство оказалось в очень трудном положении на завершающем этапе зимовки скота. Однако это не означает, что мы должны свернуть откорм скота на старый лад. Надо учесть ошибки прошлого года и принять необходимые меры к полноценному кормлению

животных, находящихся на откорме. Колхозам и совхозам необходимо строго выполнять договорные условия по поставке совхозу «Север» в установленные сроки скота, грубых и концентрированных кормов.

В районе определены два хозяйства — совхоз «Погореловский» и колхоз «Красное знамя» — по направленному выращиванию нетелей. Ремонт всего дойного стада района будет осуществляться за счет этих хозяйств.

В дальнейшем необходимо резко увеличить поголовье нетелей в совхозе «Погореловский» и колхозе «Красное знамя». А для этого в текущем году завершить реконструкцию свиноводческих ферм в совхозе «Погореловский» и в 1978 году приступить к строительству комплекса на 1500 нетелей в год в колхозе «Красное знамя».

В последние годы в районе проделана значительная работа по строительству животноводческих помещений. В текущем году должно быть начато строительство комплекса на 400 коров в колхозе «Родина». Крупная животноводческая ферма на 600 коров и 320 телят строится в колхозе «Великовдоре».

В ряде колхозов проводится большая работа по реконструкции существующих ферм. В колхозе «Сигнал» к существующим скотным дворам пристроены еще три коровника, что позволило сосредоточить всех коров на трех фермах по 200 голов каждая. Все работы по реконструкции выполнены хозяйственным способом, и затраты составили 40—50 процентов от стоимости нового коровника. В этом хозяйстве аналогичным способом производится и реконструкция телятничка. Опыт колхоза «Сигнал» заслуживает широкого распространения. В короткие сроки мы не сможем построить животноводческие комплексы, а рост поголовья коров, производства и заготовок молока должны получить за счет существующих и реконструированных ферм.

Однако, продолжает докладчик, сделанное нами по специализации и концентрации сельскохозяйственного производства значительно отстает от требований жизни. Ряд руководителей колхозов и совхозов не проявляют должной активности в ускорении этого процесса, ждут, когда вопросы концентрации производства решат за них «сверху». Партийные же организации не направляют деятельность администрации по пути быстрого решения вопросов специализации и концентрации.

Серьезной проблемой, сдерживающей быстрое строительство животноводческих комплексов и крупных ферм, является отставание кормовой базы. Обеспеченность скота кормами в минувшую зиму в целом по району составила всего около 70 процентов, а в отдельных хозяйствах — 50—60 процентов.

Неподготовленность кормовой базы, низкий уровень культуры и организации работ снижают эффективность капитальных вложений на строительство комплексов и крупных животноводческих ферм. Так, концентрация скота на фермах Телюбино и Задняя совхоза «Тотемский» без подготовки соответствующей кормовой базы привела к снижению производства молока и его удорожанию. Однако из этого должных выводов директор совхоза Ю. И. Федотовский, секретарь парткома Л. И. Жданов, зоотехник А. И. Воробьева не сделали, мер по укреплению кормовой базы не приняли, а поэтому и в этом году в хозяйстве наметились еще большие провалы.

Центральный Комитет КПСС обращает внимание партийных, советских и сельскохозяйственных органов на необходимость дифференцированного подхода и поэтапного решения всех вопросов, связанных со специализацией и концентрацией производства на базе межхозяйственной коопера-

ции и агропромышленной интеграции. При проведении этой работы необходимо соблюдать принципы, проверенные практикой социалистического строительства в деревне. При этом нельзя допустить потери хозяйственной самостоятельности колхозов и совхозов, входящих в межхозяйственные и агропромышленные объединения. Надо и дальше осуществлять демократический централизм в организации управления производственной деятельностью объединений. Очень важно обеспечить материальную заинтересованность хозяйств, а также колхозников, работников совхозов и других предприятий в развитии и повышении эффективности общественного производства.

ЦК КПСС считает, что процессу концентрации и специализации сельскохозяйственного производства на базе межхозяйственной кооперации должен быть придан планомерный характер. Здесь нельзя допустить спешки, перепрывивания через этапы и перегибов. Необходимо вести дело рационально, экономически грамотно, с учетом всех сторон и последствий проводимой работы.

По территориально-производственному признаку производственные объединения организуются, как правило, в границах административного района. Хозяйства в этом случае создаются на условиях кооперации крупные специализированные межхозяйственные предприятия и определяют направления специализации по производству товарной продукции в каждом колхозе и совхозе, совместно осуществляют меры по переводу на промышленную основу всех отраслей сельскохозяйственного производства в рамках объединения.

По отраслевому признаку производственные объединения создаются в зависимости от объемов производства и расположения специализированных хозяйств по данному виду продукции в рамках одного или нескольких административных районов, либо в целом области.

В наших условиях первоочередной задачей является развитие межхозяйственной кооперации в организации выращивания и откорма крупного рогатого скота. Это огромный резерв роста производства мяса. При создании животноводческих комплексов, строительстве крупных молочных ферм, как отмечается в постановлении ЦК КПСС, необходимо обязательно предусматривать систему мероприятий по полному обеспечению их кормами. В этой пятилетке колхозы и совхозы района должны увеличить производство кормов, как минимум, в полтора раза. Надо использовать все пути, резервы и возможности, усилить работу по внедрению прогрессивной технологии получения кормов, повысить их качество. В значительной степени эту задачу поможет решить межхозяйственная кооперация. Для более рационального использования зернофуража очень важно расширить переработку его на межхозяйственных комбикормовых заводах.

В земледелии на первом плане стоит вопрос специализации и концентрации на межхозяйственной основе семеноводства. В соответствии с постановлением бюро обкома КПСС и облисполкома у нас принято решение о переводе на семеноводство зерновых культур совхоза «Тотемский», колхозов «Сигнал», имени Ленина и «Заветы Ильича». В перспективе в этих хозяйствах должно производиться семенное зерно для всех колхозов и совхозов района. Для решения этой задачи необходимо привести в надлежащий порядок зерносушильное, зерноочистительное и складское хозяйство.

Районному объединению «Сельхозтехника», хозяйственному подразделению треста «Сельхозмонтаж» следует для этих хозяйств в первую очередь обеспечить комплектную поставку сель-

хозмашин и оборудования, по их заявкам изготовить нестандартное оборудование и оказать помощь совхозу «Тотемский» в монтаже ромбической сушилки к началу уборки урожая.

В 1977 году необходимо построить зерноочистительные комплексы и во всех других хозяйствах, специализирующихся на производстве семян зерновых культур.

Дальнейшее развитие земледелия, повышение урожайности всех сельскохозяйственных культур настоятельно требуют специализации не только хозяйств, их возделывающих, но и предприятий, обслуживающих сельское хозяйство.

Управлению сельского хозяйства, спецотделению «Сельхозтехники» необходимо разработать схему размещения складов минеральных удобрений, определить меры по развитию собственной производственной базы для более качественного агрохимического обслуживания колхозов и совхозов. Надо решительно изживать факты бесхозяйственного хранения и использования минеральных удобрений.

Для улучшения грузоперевозок и развития транспортных связей нам необходимо усилить строительство и улучшить содержание межхозяйственных автомобильных дорог. Стоит задача к концу пятилетки использовать на эти цели не менее миллиона рублей в год.

Процесс агропромышленной интеграции должен сопровождаться углублением разделения труда между хозяйствами и установлением прямых связей между сельским хозяйством и промышленностью. На практике к решению этих задач мы еще не приступили. Ежегодно заготовительным организациям устанавливаются задания по приемке молока и скота непосредственно в хозяйствах, но они не выполняются. Совершенно не продуманы вопросы приемки скота в хозяйствах мясокомбинатом. Настала пора переходить на приемку льнотресты в колхозах и льнозаводу.

Важное место в системе мер по специализации и концентрации производства, особенно в отрасли земледелия, занимает мелиорация земель. Однако уже в первом году пятилетки ПМК № 1 допускает огромные провалы в проведении мелиоративных работ. Серьезные упущения имеются в работе спецотделения «Сельхозтехники». В текущем году не выполнен план известкования кислых почв, заготовки торфа и окультуривания земель.

Ведущее место в осуществлении программы сельского строительства принадлежит межколхозной строительной организации. Но она не обеспечивает выполнение возросших планов, допускает распыление материальных и трудовых ресурсов, не вводит строящиеся объекты в установленные сроки.

В своем постановлении, сказал в заключение В. Г. Васильев, Центральный Комитет КПСС с особой силой отметил, что развитие специализации и концентрации сельскохозяйственного производства на базе межхозяйственной кооперации и агропромышленной интеграции является крупнейшей государственной и общепартийной задачей. Требуется высокая ответственность и организованность в работе всех партийных, советских, хозяйственных органов и общественных организаций.

Задача заключается в том, чтобы более эффективно использовать выделяемые сельскому хозяйству ресурсы, не допускать каких-либо проявлений бесхозяйственности, выявлять и активно включать в производство все внутренние резервы. Требуется максимальное напряжение в организаторской и политической работе, преодоление возникших затруднений, высокая дисциплина, ответственность и требовательность. Это долг и обязанность каждого коммуниста, руководителя, специалиста.

ПЛЕНУМ РАЙОННОГО КОМИТЕТА КПСС

СПЕЦИАЛИЗАЦИЯ И КОНЦЕНТРАЦИЯ

ВЫСТУПЛЕНИЯ ПО ДОКЛАДУ

Л. А. ТЕЛИЦЫН,
председатель колхоза
«Никольский»

Специализация и концентрация сельскохозяйственного производства на промышленной основе — основной путь интенсивного ведения сельского хозяйства, резкого увеличения производства и улучшения качества сельскохозяйственной продукции, повышения рентабельности. На опыте своего хозяйства мы убеждаемся, что без концентрации производства в десятой пятилетке будет трудно справиться с планами. В то же время решение этого вопроса влечет за собой очень большие проблемы. Это — создание новых культурных пастбищ за счет расширения площадей и окультуривания имеющихся, мелиорации земель, освоение больших капиталовложений на строительство производственных помещений и сельских дорог. Большое внимание предстоит уделить строительству жилья на центральной усадьбе колхоза.

Первые шаги в колхозе сделаны. С 1974 года колхозники переселяются на центральную усадьбу. Молочное стадо будет сконцентрировано в трех населенных пунктах: Починке—200 голов, Воротишне—200 и Никольском—400 голов. Сейчас коровы размещены в девяти приспособленных помещений.

В текущем году будет сдан в эксплуатацию на центральной усадьбе коровник на 200 голов. Здесь надо построить еще такой же двор и проложить молокопровод до маслозавода, построить отдельный кормоцех, телятник на 200 голов с родильным отделением.

Продуман вопрос о создании кормовой базы. Нынче планируем подготовить для залужения около 70 гектаров, а всего культурных пастбищ надо создавать на площади более 250 гектаров.

Для проведения культуртехнических работ колхоз купил четыре гусеничных трактора. За год улучшены земли на 260 гектарах, вывезено торфа 3200 тонн. Но звено малочисленное и не в состоянии выполнить большого объема работ. Нужна помощь районных организаций. Пока что ПМК объединение «Сельхозтехника» уделяют колхозу «Никольский» слишком мало внимания. Из плана на девятую пятилетку произвести культуртехнические работы на 210 гектарах освоено только 26 гектаров. Планировалось вывезти 50 тысяч тонн торфа, но не вывезено ни одной тонны. В текущем году ПМК доволен план вывезти 15 тысяч тонн торфа, а спецотделению «Сельхозтехники» произвестковать 480 гектаров кислых почв. Прошло полгода, а дело с места не сдвинулось. Около 40 процентов земель требуют осушения, но этот вид работ в десятой пятилетке не запланирован.

Просим районный комитет партии и райисполком оказать колхозу помощь в решении этих задач.

Сейчас в колхозе все силы и средства мобилизованы на заготовку кормов. Механизированное звено, которое возглавляет коммунист М. А. Пятунин, заложило на силос около тысячи тонн зеленой массы.

Заготовку сена ведут не только трудоспособные колхозники, в работе принимают активное участие пенсионеры и школьники. Уже наготовлено 300 тонн качественного сена.

Н. Н. НОСКО,
начальник передвижной механизированной колонны № 15

Осуществление программы специализации и концентрации сельскохозяйственного производства во многом зависит от нас, мелиораторов. Потребуется хорошая кормовая база, а решить ее без расширения площадей и улучшения земель невозможно. На эти цели государство отпускает ог-

ромные средства. На один гектар мелиорированных земель закрытым дренажом вкладывается 800—1100 рублей капитальных вложений. Мы передаем хозяйствам площади с хорошим водно-воздушным режимом, способные давать высокие урожаи.

В первую очередь мелиоративные работы проводим там, где будут крупные комплексы. В настоящее время в колхозе «Мосеево» работает восемь тракторов Т-100, три одноковшовых и четыре многоковшовых экскаватора. Рядом с мелиоративным объектом начали разработку торфоболота площадью 60 гектаров под промышленную заготовку торфа. С этого болота будет возможность возить торф и в соседние хозяйства.

Принимаем меры для того, чтобы исправить положение и перекрыть допущенное отставание. Одним из резервов успешной работы является перевод техники на двухсменную работу, сокращение до минимума простоев, усиление контроля и повышение требовательности к инженерно-техническим работникам. С этой недели работают в две смены дренажные и одноковшовые экскаваторы на объекте Часовное—Зыково.

В районе не уделяется внимания сводке леса с объектов культуртехники и торфоболот. Большое количество древесины уничтожается, не давая никакого дохода хозяйствам. Впредь, прежде чем приступить к строительству, надо заключать договоры с колхозами на сводку деревьев, а выходящим организациям осуществлять контроль за этим делом.

С. М. ГРОМОВ,
главный зоотехник
совхоза «Погореловский»

В увеличении производства продуктов сельского хозяйства важную роль играет молочное скотоводство. Опыт работы специализированных хозяйств по производству молока свидетельствует, что чем выше уровень специализации и концентрации, тем больше возможности для внедрения прогрессивной технологии, выше продуктивность коров. Решение этих вопросов вызывает необходимость создания новой системы в организации выращивания ремонтного молодняка.

Наш совхоз определен специализированным хозяйством по направлению выращивания ремонтных телок. Но пока к приему молодняка из других хозяйств мы еще не готовы, нет помещений. К 1 октября строящийся комплекс будет сдан в эксплуатацию. Реконструируем старые помещения.

Выращивание и продажа телок колхозам района — такая задача стоит перед нашим совхозом. Дело это прибыльное. Нынче мы продали сто телок за пределы района на 50 тысяч рублей и получили чистой прибыли 16 тысяч.

В совхозе ведется планомерная работа по улучшению стада. Зоотехник — селекционер регулярно проводит бонитировку коров и молодняка. Плоды этой работы осязательны: увеличиваются надои коров, повышается вес сдаваемого государству молодняка.

В. А. ЖДАНОВ,
председатель колхоза «Сигнал»

Постановления ЦК КПСС и Совета Министров СССР «О мерах по дальнейшему развитию сельского хозяйства Нечерноземной зоны РСФСР» и «О дальнейшем развитии специализации и концентрации сельскохозяйственного производства на базе межхозяйственной кооперации и агропромышленной интеграции» направлены на резкое увеличение производства и продажи государству продукции сельского хозяйства. Чтобы район мог успешно справиться с поставленными задачами, государство нашим хозяйствам

оказывает большую материальную помощь — направляет новые сельскохозяйственные машины и минеральные удобрения.

В нашем хозяйстве за годы девятой пятилетки проводилась концентрация производства. Молочный скот с восьми ферм разместил в трех. В связи с этим прибавилось заботы о кормах. Зимой коров накормить легче, но вот летом сделать это не так-то просто. Создавать кормовую базу — это значит заботиться о земле, повышать ее продуктивность. 15 центнеров с гектара — это уже не урожай, необходимо бороться за 20—25 центнеров. Нынче весна была неблагоприятная, отдельные участки пострадали от вымокания, но мы делаем все, чтобы с основной площади получить по 25—30 центнеров зерна с гектара.

Надо расширять посевы зерновых культур за счет освоения новых земель из-под леса. Затраченные на эти работы средства сполна окупятся. У нас на отвоетываемой из-под леса площади в сто гектаров растет хорошая рожь и хороший ячмень — на дренированных участках. Мы охотно помогаем ПМК осваивать выделенные средства на мелиорацию земель.

Ведем укрупнение полеводческих бригад и ставим на руководстве опытных товарищей. Это дает положительные результаты в использовании земли и техники. Одновременно с концентрацией производства надо решать и вопрос жилищного строительства. Когда есть квартиры, не возникает трудности с укомплектованием кадрами животноводства. Мы, например, предоставили женщинам квартиры на центральной усадьбе колхоза — и вопрос с дьярками был решен.

Несколько слов о семеноводстве. Чтобы производить качественные семена, нужна хорошая материальная база. Наш колхоз мог бы производить семена зерновых 100—200 тонн, но просушить такое количество нет возможности, сушильное хозяйство пока не удовлетворяет наших возможностей. Вопрос с семенами надо решать межхозяйственным путем.

Для развития своего хозяйства используем все благоприятные возможности. Полугодовые планы, доведенные колхозу по производству и продаже государству продуктов сельского хозяйства, успешно выполнены. Выполним все и годовые задания.

Ф. А. КАЛИНСКИЙ,
первый секретарь
райкома ВЛКСМ

Серьезную тревогу вызывает положение дел в мелиоративном строительстве, так как полугодовой план подрядных работ выполнен всего на 70 процентов.

На работах по мелиорации и коренному улучшению земель занято в ПМК и спецотделении «Сельхозтехники» около ста человек молодежи. Наша задача — поднять их роль в решении производственных вопросов. Многие уже показали пример достойного труда. Комсомолец Леонид Крапивин, тракторист спецотделения, выполнил полугодовой план на 145 процентов, экскаваторщик Николай Бобкин — на 129 процентов. Значительно перевыполнили полугодовые планы шоферы этого предприятия Александр Третьяков, Сергей Попов и Николай Осинин. Автокрановщик Григорий Белоусов за высокие показатели в труде награжден нагрудным знаком ЦК ВЛКСМ «Молодой гвардеец пятилетки».

Опыт правофланговых соревнований свидетельствует о больших резервах повышения производительности труда, эффективности всех работ в мелиоративном строительстве. Задача райкома комсомола, комитетов первичных комсомольских организаций — добиться, чтобы опыт передовиков стал достоянием всех молодых механизаторов ПМК и спец-

отделения «Сельхозтехники».

Слабо работает комитет комсомола ПМК. В организации не считается молодежи до тридцати лет 52 человека. Более половины из них имеют восьмилетнее образование, но вечернюю школу рабочей молодежи не посещают.

Райком комсомола разработал план мероприятий по выполнению постановления ЦК КПСС и Совета Министров СССР «О мерах по дальнейшему развитию сельского хозяйства Нечерноземной зоны РСФСР». Объявлено шефство комсомольских организаций над мелиоративным и сельским строительством. Решено направить в текущем году по комсомольским путевкам в мелиоративные предприятия 18 человек. Будет направлено на учебу в СПТУ 50 человек с восьмилетним и 10 человек со средним образованием. За первое полугодие в СПТУ уже направлено 22 человека.

Районный комитет комсомола будет создавать на решающих участках сельского и мелиоративного строительства комсомольско-молодежные звенья, бригады, развернет социалистическое соревнование комсомольско-молодежных коллективов за досрочный ввод в эксплуатацию объектов мелиоративного строительства с отличным качеством работ. Решено ежегодно проводить районный конкурс профессионального мастерства мелиораторов.

Г. А. СОКОЛОВ,
председатель межколхозной
строительной организации

За годы девятой пятилетки межколхозная строительная организация сдала в эксплуатацию 22 типовых животноводческих помещений, восемь ремонтных мастерских, четыре клуба, две школы, 24 жилых дома и ряд других объектов. В десятой пятилетке предстоит выполнить еще больший объем работ — необходимо освоить 10 миллионов рублей. Запланировано строительство и ввод в действие крупных животноводческих комплексов в колхозах «Мосеево» и «Красное знамя».

За первое полугодие текущего года выполнен объем работ собственными силами выше уровня прошлого года на 13 процентов. Тем не менее план шести месяцев выполнен всего на 84 процента. Тормозом в работе, наряду с другими причинами, является несвоевременная и не в полной потребности поставка стройматериалов и оборудования объединением «Облмежколхозстрой».

В работе коллектива много серьезных недостатков. Это простои рабочих по причине неорганизованности, плохого планирования работ на строительных площадках. Из-за отсутствия надлежащего контроля за ходом строительства со стороны мастеров допускаются плохое качество работ. На низком уровне трудовая дисциплина. Общие потери рабочего времени за полугодие составили 320 человеко-дней, из них прогулов 139. Партийное бюро, рабочий комитет и администрация меры принимают, но, видимо, надо действовать более решительно по искоренению недостатков.

Все еще велика разбросанность строящихся объектов. Нынче ведем работы в девяти хозяйствах, на 22 объектах, а отсюда — разпыленность техники, материалов и рабочей силы. Просьба в дальнейшем при комплектовании планов учитывать этот фактор.

Необходимо в Тотьме строить завод по изготовлению несложных конструкций из железобетона. Отпадет необходимость завозить из Вологды фундаментальные блоки, перемычки и другой строительный материал.

Ю. П. ВОЛКОВ,
директор совхоза «Север»

Совхоз «Север» является центральным звеном существующей хозяйственной кооперации в рай-

оне. В настоящее время стоит на откорме 1100 голов скота. В рационе животных 30—35 килограммов зелени, более никаких дополнительных кормов нет. За полугодие совхоз сработал неудовлетворительно. Основной причиной этого явилось несоответствие обеспеченности кормами и количества скота.

В нашей межхозяйственной кооперации принимают участие все колхозы и совхозы района, за исключением колхоза «Мосеево». За прошедший год проведено перераспределение полученных привесов и прибыли. Нынче совхоз должен перечислить членам кооперации 325 тонн мяса, а они — выделить определенное количество кормов.

Для дальнейшего развития кооперации наметаем реконструкцию бывшего свиначника на телятник. Молодняк будет приниматься 15—20-дневного возраста в соответствии с договором.

Чтобы вести более интенсивный откорм, необходимы сильные корма. А для их производства нужна земля. В хозяйстве ее не хватает. Поэтому следует совхозу больше оказывать помощи в освоении новых площадей.

В настоящее время труженники совхоза направляют все силы на то, чтобы в предстоящую зимовку рацион скота был более богатый. Пример хозяйского отношения к делу на силосовании кормов показало звено коммуниста Ф. В. Лебзинова. За девять дней оно заложило тысячу тонн зеленой массы на силос.

На скосных участках проводим подкормку клевером с тем, чтобы получить хорошую отаву.

С. Д. КУРДЮКОВ,
главный зоотехник
производственного управления
сельского хозяйства райисполкома

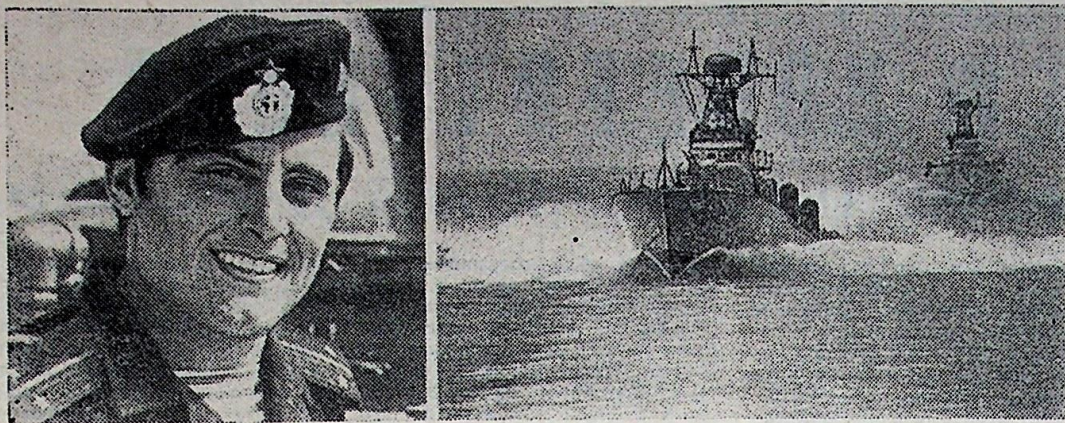
Интенсификация молочного животноводства в колхозах и совхозах района будет проводиться в следующих четырех направлениях: создание племенных молочных хозяйств-репродукторов, товарных хозяйств по производству молока, специализированных хозяйств по выращиванию высокопродуктивных коров и спецзвенов по доразращиванию и откорму скота. Сессией районного Совета утверждены в районе специализированные хозяйства: совхоз «Погореловский» и колхоз «Красное знамя» — по направленному выращиванию первотелок с доведением годового объема нетелей к 1980 году до 2120 голов.

Специализированным хозяйствам было доведено задание по постановке телок. Однако в настоящее время в совхозе «Погореловский» и колхозе «Красное знамя» на доразращивании находятся телки только от своего основного стада. Это связано с отсутствием помещений. Однако было бы неправильным полагать, что перевод животноводства на промышленную основу обусловлен только строительством новых комплексов. Перестройка должна проходить постепенно, исходя из местных условий, с использованием существующих помещений, не дожидаясь строительства новых.

Не менее важным моментом при проведении специализации является организация откорма скота. Надо идти по пути объединения усилий хозяйств на основе кооперации и развития межхозяйственных связей. Некоторый опыт есть. На базе совхоза «Север» создано государственно-кооперативное объединение по откорму телят.

Объединение действует на основе договора, в котором предусмотрены сроки и количество поставляемого скота и кормов, обязательства сторон, порядок расчетов и другие моменты. Между хозяйствами-пайщиками распределяются привесы в счет выполнения плана заготовок скота.

25 ИЮЛЯ—ДЕНЬ ВОЕННО-МОРСКОГО ФЛОТА СССР



Советские моряки надежно охраняют морские рубежи нашей страны. В частях и на кораблях Краснознаменного Черноморского флота в напряженном темпе идет летняя боевая учеба. Моряки-черноморцы, успешно претворяя в жизнь решения XXV съезда КПСС, повышают политическую и специальную подготовку, овладевают сложной боевой техникой и оружием.

НА СНИМКАХ: командир отличного танкового взвода морской пехоты лейтенант Ю. Н. Орлов; торпедные катера в походе.

Фото ТАСС.

ЗАВТРА — ДЕНЬ РАБОТНИКА ТОРГОВЛИ

НА МЕТОД САМООБСЛУЖИВАНИЯ

Коллектив орса пристани Тотьма успешно справился с плановыми заданиями первого полугодия. На 102,3 процента выполнен план товарооборота. Перевыполнено задание по общественному питанию, в том числе и по выпуску собственной продукции. Хорошие финансовые показатели.

Лучших результатов добились коллективы магазинов номер два и три, где заведующими Л. В. Курканова и А. В. Матонина. Хорошо справляются со своими обязанностями заведующая столовой орса К. В. Викторова, заведующая

производством И. М. Шестакова, повар Л. Н. Белавина, продавцы А. Ф. Коробицына, Е. В. Воробьева, Л. В. Суханинская.

В 1977 году запланировано строительство магазина на 22 рабочих места. Он будет работать по методу самообслуживания. Своевременно готовим для него кадры. В плане развития орса предусмотрено в десятой пятилетке перевести все торговые предприятия на метод самообслуживания.

И. ЧУРКИН,
начальник орса пристани.

ЧТОБЫ ПОКУПАТЕЛЬ БЫЛ ДОВОЛЕН

День работника торговли коллектив райпотребсоюза встречает хорошими показателями. План товарооборота в первом полугодии выполнен на 102,5 процента. Сверх плана продано товаров на 180 тысяч рублей. Задание по оптовому обороту перевыполнено на 21,5 процента.

Добиться таких результатов удалось за счет лучшей организации торговли. Проводились ярмарки, базары, выставки-распродажи товаров. Активно используются прогрессивные методы торговли горпо.

Неплохо справляется с принятыми обязательствами коллектив обувного магазина, возглавляет который комсомолка Е. М. Варакса. План шести месяцев выполнен на 105,4 процента. Продавцы часто организуют выездную распродажу товаров.

Большим уважением и покупателями пользуются работники универмага В. Н. Сергачева, Е. С. Кустовская и А. В. Фоминская. Они вежливы, доброжелательны, всегда помогут выбрать нужный товар.

Хорошо поставлено дело в Кореповском магазине Пригородного сельпо. Здесь работаетмоло-

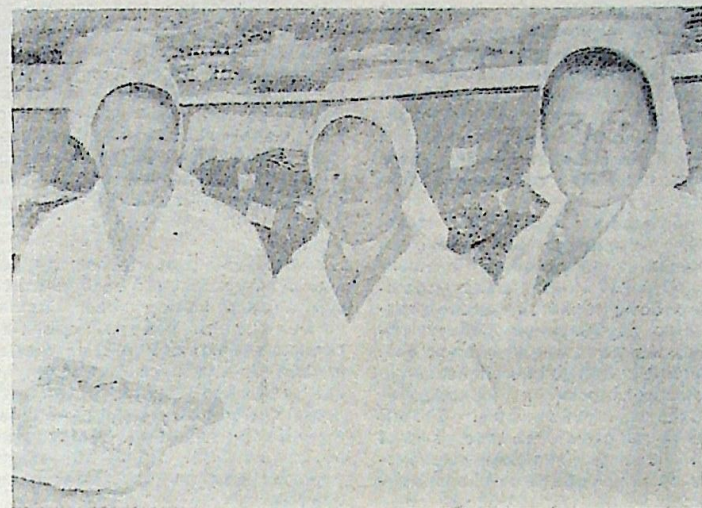
дежный коллектив, возглавляемый кандидатом в члены КПСС В. В. Марковой. В помещении всегда чисто, аккуратно разложены товары. Молодые продавцы повышают свои знания путем заочной учебы в кооперативном техникуме.

Большой отряд работников прилавка трудится на селе. Многие из них свои обязанности выполняют добросовестно. Хорошо отзываются сельские покупатели о продавцах Н. В. Рычковой (Калинино), А. А. Селивановой (Великодворье), Г. М. Мальцевой и Н. М. Комаровой (Матвеево).

Более пятнадцати лет работает в торговле заведующая магазином № 2 в Маныловском сельсовете Н. А. Меньшикова. Вместе с ней торгует Т. П. Шамахова. В магазине у них образцовый порядок, широкий ассортимент товаров.

Совершенствовать мастерство, повышать культуру обслуживания населения, лучше удовлетворять запросы покупателей — в этом видят свой долг работники райпотребсоюза.

М. ВЛАСОВА,
заместитель председателя правления райпотребсоюза.



Свыше четверти века работает продавцом в Великодворском сельсовете А. А. Селиванова. Качественно обслуживает она сельских тружеников. В магазине всегда есть товары повседневного спроса, хотя завезти их в период бездорожья очень трудно. В нынешнем году дорога от Усть-Печеньги до Великодворья с мая по июнь была в труднопроходимом состоянии. Но Анна Александровна договорилась с председателем колхоза Н. Н. Юрзиным, чтобы он выделил трактор для перевозки товаров.

В этом же магазине хорошо трудятся продавцы Ф. В. Корепова и Г. А. Данилова. В торговле они уже около десяти лет.

НА СНИМКЕ: продавцы Великодворского магазина.
Фото П. ФИЛЕВА.

В СЕЛЬСКИХ МАГАЗИНАХ

Претворяя в жизнь решения XXV съезда КПСС, работники Пригородного сельпо широко развернули социалистическое соревнование за досрочное выполнение планов розничного товарооборота, повышение экономической эффективности всех отраслей кооперативного хозяйства. План шести месяцев по общему товарообороту выполнен на 105 процентов. По сравнению с прошлым годом продано товаров больше на 148 тысяч рублей. В течение всего полугодия плановые задания выполнялись ежемесячно.

С хорошими показателями по-

дошли к Дню работника торговли коллективы магазинов, заведуют которыми А. А. Корюкина, П. А. Никитинская, Л. В. Меньшикова и другие.

Десять торговых предприятий уже выполнили годовые социалистические обязательства по розничному товарообороту. Неплохо обстоит дело с заготовкой сельскохозяйственных продуктов и сырья. Хорошие и другие объемные, финансовые и экономические показатели.

В. ФЕШИНА,
председатель местного комитета профсоюза Пригородного сельпо.

НЕ ПО ОБЯЗАННОСТИ, ПО ПРИЗВАНИЮ

В УНИВЕРМАГЕ многолюдно. Только что окончился обеденный перерыв, и посетители заполнили магазин. В отделе готовой одежды особенно много людей. Одним хочется приобрести обновку, чтобы в ней ехать отдыхать, другие просто выбирают одежду по сезону. Тех, кто строго придерживается моды, интересуют прежде всего вновь поступившие товары.

У прилавка, где разложены брюки, что-то оживленно обсуждают двое подростков.

— Во джинсы! — подняв вверх большой палец, с восхищением говорит один. — Смотри, карманы сделаны спереди, а на заднем рисунке оленя.

— Много ты понимаешь, — насмешливо ответил ему другой. — Джинсы знаешь как внизу расклешены.

— А «клеши» сейчас не в моде, — не сдавался первый.

— О чем спор, молодые лю-

ди? — женщина внимательно смотрит на подростков. Выслушав их, понимающе улыбнулась. — Нет, это не джинсы. Но джинсовые костюмы на ваш возраст есть. — Достала их с полки. — В примерочную сходите.

Перед зеркалом мальчишки восхищались ладно сидящими на них костюмами, а потом, когда заплатили в кассу деньги, подошли к продавцу и сказали ей спасибо. От этого слова тепло стало на душе у Валентины Николаевны Сергачевой. Она спешит помочь и другим посетителям приобрести нужную покупку. Вежливо звучит ее голос: «Что вы хотите купить?».

Выкладка товаров в отделе сделана разумно. Все на виду, и покупатель имеет к ним свободный доступ. Но многие обращаются за помощью к продавцам. Валентина Николаевна старается сделать все возможное, чтобы посетители уходили из магазина до-

вольными. А это не так просто. Люди хотят одеться красиво, модно. Хотя ассортимент товаров в универмаге большой, не каждый сможет выбрать вещь по вкусу.

У вешалки с готовой одеждой стоит женщина. Никане не может выбрать себе платье. Подошла Валентина Николаевна.

— Вам нравится вот этот фасон? — спрашивает она.

— Да, но мне надо другой расцветки.

— Подберем сейчас и по цвету.

— Товарищ продавец, — обращается к Валентине Николаевне очередной покупатель, — нет ли у вас такой же рубашки, только пятидесятого размера.

— Подождите, посмотрю на складе, — отвечает она и вскоре выполняет его просьбу.

Не всегда, конечно, так бывает. Хотя продавцы и стараются удовлетворить запросы покупателей, порой нужных товаров не

оказывается в магазине. В этих случаях горький осадок остается у тех и у других. Но Валентина Николаевна, как и ее коллеги, просят посетителей не терять надежды. Они делают заказы на торговую базу облпотребсоюза.

Более двадцати лет трудится в торговле В. Н. Сергачева. Для нее обязанности продавца превратились в необходимость, стремление помочь посетителям в выборе товаров. Так думают и остальные члены коллектива. Потому люди и благодарны им. В книге жалоб и предложений работников отдела верхней одежды записана не одна благодарность.

О высокой культуре обслуживания говорит и тот факт, что из восьми членов бригады шестеро — старшие продавцы. Не так давно пришли в коллектив Клава Исаковская и Нина Рычкова, но и они уже имеют звание продавца.

В. ЛЕВКОВИЧ.

Редактор
А. М. КОРОЛЕВ.

НА ГОЛУБЫХ ЭКРАНАХ

24 ИЮЛЯ

9.10—Гимнастика, 9.30 — «Умелые руки». 10.00 — «Для вас, родители!» 10.30—Музыкальная программа «Утренняя почта». 11.20 — «На XXI летних Олимпийских играх». 13.00—«По музеям и выставочным залам». Государственный музей изобразительных искусств имени А. С. Пушкина. Живопись Франции. Передача 3-я. 13.30 — «Больше хороших товаров». 14.00 — «Попутного ветра, «Синяя птица!» Художественный фильм. 15.15—«Здоровье». 15.45—«Музыкальный абонемент». 16.15—Беседа на международные темы политического обозревателя газеты «Правда» Ю. А. Жукова. 17.00 — «Очевидное—невероятное». 18.15 — «На XXI летних Олимпийских играх». 21.00—«Время». 21.30 — «Народный артист СССР И. В. Ильинский исполняет рассказы А. П. Чехова «Душечка», «Горь», «Лев и солнце». Фильм-концерт. 22.45 — Концерт артистов болгарской эстрады.

25 ИЮЛЯ

9.10—Гимнастика. 9.30 — «Будильник». 10.00 — «Служу Советскому Союзу!». 11.00 — «На XXI летних Олимпийских играх». 13.00 — «Сельский час». 14.00—«Сегодня День Военно-Морского флота СССР». 14.15—«Музыкальный киоск». 14.45—«Сегодня День работника торговли». 15.00—Концерт для работников торговли. 15.40—«Советский Союз глазами зарубежных гостей». 15.55—«Страницы творчества писателя Бориса Лаврентева». 16.45—«Международная панорама». 17.20—«Приключения Незнайки и его друзей». Мультфильм. 18.15—«На XXI летних Олимпийских играх». 20.00 — «Клуб кинопутешествий». 21.00 — «Время». 21.30—«Приглашает Концертная студия в Останкине». Концерт, посвященный Дню Военно-Морского флота СССР.

КИНОТЕАТР
„ОКТЯБРЬ“

БОЛЬШОЙ ЗАЛ:

24—25 июля — новый цветной широкоэкранный художественный фильм «Повторная свадьба». Сеансы: в 17, 19 (удл.), 21-20. Мультфильм «Пастелиновый ежик». Сеанс в 15. 26 июля — новый цветной широкоэкранный художественный фильм «Марина». Сеансы: в 19, 21-20. Художественный фильм «Игроки». Сеанс в 17 (дет.).

МАЛЫЙ ЗАЛ:

24—25 июля — новый цветной широкоэкранный худ. фильм «Счастливей невезучий человек». Сеансы: в 17 (детский), 19, 21-20. 26 июля—новый цветной широкоэкранный художественный фильм «Повторная свадьба». Сеансы: в 17, 19 (удл.), 21-20.

ПОЗДРАВЛЯЕМ!

КИРИЛЛОВСКОЙ

Елизавете Васильевне

Поздравляем с 50-летием! Желаем всего хорошего в личной жизни, крепкого здоровья.

Коллектив Тотемского сплавуцкаста.

пос. Октябрьский, БОРИСОВОЙ

Ольге Дмитриевне

Мамочка! Поздравляем тебя с 60-летием. Желаем крепкого здоровья и долгих лет жизни.

Валя, Валентин.

Сегодня на городской площади горпо и Пригородное сельпо проводят ярмарку по распродаже швейных изделий, трикотажа, кожаной обуви. Уважаемые тотмичи, приглашаем за покупками.

Коллектив учителей и учащихся Михайловской школы выражает глубокое соболезнование Лукиной Нине по поводу трагической смерти отца
ЛУКИНА
Гурия Николаевича.