

ЛЕНИНСКОЕ ЗНАМЯ

Пролетарии всех стран, соединяйтесь!

ОРГАН
ТОТЕМСКОГО РАЙКОМА КПСС
И РАЙОННОГО СОВЕТА ДЕПУТАТОВ ТРУДЯЩИХСЯ

1973 № 82 (5952)
Год издания 44-й
Четверг, 12 июля
Цена 2 коп.

КОРМОЗАГОТОВИТЕЛЬНОЙ ТЕХНИКЕ—ПОЛНУЮ НАГРУЗКУ В РАЗГАРЕ СТРАДА СЕНОКОСНАЯ

РЕПОРТАЖ

СИЛОСНЫЕ траншеи — одна на 300, другая на 150 тонн — расположены по соседству с Мандовицкой животноводческой фермой совхоза «Погореловский». Здесь-то и ведет закладку сочных кормов механизированное звено, возглавляемое Исамялом Ивановичем Линьковым.

Из-за пригорка доносится гул комбайнов: три зерновых С-4 переоборудованы для косовицы и измельчения трав и два силосных КС-2,6 убирают клеверное поле. От комбайнов к траншеям непрерывно курсируют «Беларуси» с прицепами тележками, наполненными зеленой массой. Тракторами управляют Владимир Корешков, Сергей Кузнецов, Леонид и Василий Викульевы. Трамбуют массу в траншеях на С-100 Иван Михайлович Савинский и на ДТ-75 Леонид Анатольевич Щекутев. Разгружают тележки Александр Николаевич Аксенов, Александра Николаевна Щекутева и школьники Валя Аксенов и Гюля Таланов. А Люся Дятлева «сдабривает» массу мочевиной.

Люди работают, буквально, не разгибая спины. Да, собственно, иначе и нельзя. Заготовить корма впрок и своевременно — главная забота каждого рабочего совхоза. Будь иначе, пожадуй, Александр Николаевич Аксенов не косил бы травы ночами, когда самое время отдыхать. Десять ночей

на его счету и 44 гектара. Решил нынче испробовать свои силы на зеленой жатке и сын Александра Николаевича десятиклассник Валя. В ночные смены, тоже на лошадах, паренек скосил травы с площади в 24 гектара. В общем, Аксеновы создали фронт работ бригаде для сушки и стогования сена на несколько дней. Тем временем, по просьбе бригадира Ивана Михайловича Дятлева, отец и сын помогли на закладке силоса.

Звено из десяти человек, руководимое Леонидом Александровичем Кузнецовым, складывает в стога сено, накопленное конными косилками. На 5 июля было застоговано 140 центнеров.

В напряженные дни заготовки кормов для общественного животноводства, как нельзя лучше, раскрываются способности людей, их характеры. Случилась, например, беда с Леонидом Васильевичем Набоковым, заболел и его положили в больницу. Перед бригадиром встал вопрос: кем заменить выбывшего звеньевоего? А что если поручить его сыну Саше?

Сейчас под началом 17-летнего юноши работает четырнадцать человек, и дела идут неплохо: 150 центнеров сена уложено в стога и укрыто на сеновалах.

Кто-кто, а уж животноводы знают цену каждому клочку сена, особенно в долгие холод-

ные зимы. Оттого-то они и не сидят сложа руки. Их звено по заготовке кормов возглавляет Александр Степанович Беляков. Стогование сена они ведут вслед за конными косилками.

Первыми зеленую жатку в Мандовице начали женщины и школьники: одни выкашивали вручную неудобные участки, заросшие дикими травами, и отправляли их на АВМ для приготовления травяной муки. 30 тонн массы переработано на корм скоту.

Ребята трудились в лесу на заготовке веток.

Некогда, что называется, взглянуть в гору и бригадиру Ивану Михайловичу. Много у него рабочих объектов и всюду надо побывать, увидеть своими глазами, как косят травы, ставят стога, закладывают силос. Он за всех в ответе, и за каждого в отдельности.

...Тихо на деревенской улице: не услышишь человеческого голоса, скрипа двери. Все, кто может держать в руках косу, грабли, вилы, трутся на лугах. Судьба будущей зимовки скота решается сегодня.

И. ИВАНОВА.



На снимке: Люся Дятлева сдабривает силосную массу мочевиной.

Фото Г. САВКОВОЙ.

О ВИЗИТЕ ТОВАРИЩА Л. И. БРЕЖНЕВА НА КУБУ

По приглашению первого секретаря Центрального Комитета Коммунистической партии Кубы, Премьер-министра Революционного правительства Республики Куба товарища Фиделя Кастро Русе, которое было с благодарностью принято, в декабре текущего — январе 1974 года состоится дружеский визит в Республику Куба Генерального секретаря Центрального Комитета Коммунистической партии Советского Союза товарища Л. И. Брежнева.

СЕРДЕЧНАЯ ВСТРЕЧА

МОСКВА. (ТАСС). 9 июля советская столица тепло и сердечно встретила посланцев героического вьетнамского народа — делегацию партии трудящихся Вьетнама и правительства ДРВ, которая прибыла по приглашению ЦК КПСС и правительства СССР с официальным дружественным визитом.

СОВЕТСКО-ВЬЕТНАМСКИЕ ПЕРЕГОВОРЫ

МОСКВА. (ТАСС). 10-го июля в Кремле начались переговоры Генерального секретаря ЦК КПСС Л. И. Брежнева, члена Политбюро ЦК КПСС, Председателя Президиума Верховного Совета СССР Н. В. Подгорного, члена Политбюро ЦК КПСС, Председателя Совета Министров СССР А. Н. Косыгина, члена Политбюро ЦК КПСС, Министра иностранных дел СССР А. А. Громыко, члена Политбюро ЦК КПСС, Министра обороны СССР А. А. Гречко, секретаря ЦК КПСС К. Ф. Катусева с делегацией партии трудящихся Вьетнама и правительства Демократической Республики Вьетнам, которую возглавляют Первый секретарь ЦК ПТВ Ле Зуан и член Политбюро ЦК ПТВ Премьер-Министр правительства ДРВ Фам Ван Донг.

В ходе переговоров, проходивших в атмосфере братской дружбы, полного взаимопонимания и сердечности, были рассмотрены актуальные, представляющие взаимный интерес международные проблемы, вопросы дальнейшего развития и углубления дружественных советско-вьетнамских отношений и сотрудничества в интересах строительства социализма в Демократической Республике Вьетнам и неукоснительного выполнения парижского соглашения по Вьетнаму.

СОРЕВНОВАНИЕ КОЛХОЗОВ И СОВХОЗОВ ПО НАДОЯМ МОЛОКА С 5 ПО 10 ИЮЛЯ

Первая графа — наименование хозяйств, вторая — надоено молока в килограммах от коровы, третья — в сравнении с прошлым годом

«Заветы Ильича»	49,8	+3,8	«Красное знамя»	41,4	—
«Мосеево»	47,3	+4,1	«Великодворье»	40,6	+5,5
«Путь к коммунизму»	45,3	+1,3	«Погореловский»	39,8	+6,0
«Тотемский»	45,3	-6,3	«Родина»	39,5	-1,2
«Сигнал»	44,6	+3,2	«Большевик»	39,1	+7,2
Имени Ленина	44,0	+0,5	«Память Ленина»	34,2	-8,6
«Никольский»	43,9	-2,2	По району	42,7	+1,1
«1-е Мая»	41,7	—			

Средний по району надою молока от коровы за минувшую пятидневку составил около 8,5 килограмма. Хотя это несколько выше прошлогоднего, но продуктивность коров вновь снизилась с первой пятидневки июля. Значит, на большинстве ферм все еще не налажена по-настоящему пастбищная система содержания скота на пастбищах, а руководители хозяйств, специалисты не принимают действенных мер по устранению недостатков.

Если в колхозах «Заветы Ильича», «Мосеево», «Большевик» больше внимания уделяют содержанию скота на пастбищах, то и надои здесь не снижаются. При этом в «Большевик» прибавка составляет почти по 1,5 килограмма от коровы в день.

В колхозе «Никольский» средние надои от коровы меньше 9 килограммов, а вот на Терентьевской и Лобановской фермах этого же хозяйства они достигают 12—14 килограммов. Все дело в том, что коллективы этих

ферм стараются максимально использовать летние условия для раздоя животных.

На Терентьевской ферме в жаркую пору перешли не просто на ночную пастбу, а на круглосуточную. Пастух А. В. Чудинов находится со стадом от вечерней дойки до утренней и потом до полуденной. Во второй половине дня доярки сами выгоняют коров на ближние участки. Там ни на один день не прекращается трехкратная дойка. С 5 июля начали использовать на подкормку посеянные горохо-овсяные смеси. Вот, в сущности, те простые приемы содержания скота в пастбищный период, которые позволили коллективу этой фермы занять ведущее место в соревновании животноводов района.

Если все хозяйства и фермы организуют содержание молочного скота так, как это делается в Терентьевской, то производство молока в районе намного возрастет.

СОРЕВНОВАНИЕ МЕХАНИЗИРОВАННЫХ ЗВЕНЬЕВ НА СИЛОСОВАНИИ

Первая графа — фамилия, имя, отчество звеньевоего, вторая — заложено звеном зеленой массы на силос тонн, третья — в расчете на одного члена звена (по состоянию на 9 июля)

«СЕВЕР»		«РОДИНА»	
Лебзинов Ф. В.	569 71	Воропанов М. В.	424 61
«ВЕЛИКОДВОРЬЕ»		Куканов И. С.	150 50
Соболев М. И.	560 37	Талашов В. В.	150 50
«ПУТЬ К КОММУНИЗМУ»		«СИГНАЛ»	
Селиванов В. Г.	518 29	Меньшиков А. А.	300 43
«КРАСНОЕ ЗНАМЯ»		«ТОТЕМСКИЙ»	
Малевицкий В. Ф.	516 43	Капустин И. П.	284 28,4
Федотовский Г. Н.	400 33	«ЗАВЕТЫ ИЛЬИЧА»	
«1-е МАЯ»		Дуров А. И.	226 37,5
Осовской Г. А.	500 50	«БОЛЬШЕВИК»	
«ПОГОРЕЛОВСКИЙ»		Опалихин В. С.	140 17
Линьков И. И.	490 41	«НИКОЛЬСКИЙ»	
		Климов А. С.	65 6,5

СОРЕВНОВАНИЕ МАШИНИСТОВ АВМ

Первая графа — фамилия, имя, отчество машиниста, вторая — выработано травяной муки на агрегат (тонн) на 10 июля, третья — то же на машиниста

«ПОГОРЕЛОВСКИЙ»		«ТОТЕМСКИЙ»	
Корешков А. И.	56 56	Силинский В. И.	5 5

КОЛЛЕКТИВ ТЕРЕНТЬЕВСКОЙ ФЕРМЫ КОЛХОЗА «НИКОЛЬСКИЙ»

НАДОЙ ОТ КОРОВЫ ЗДЕСЬ СОСТАВИЛ 1827 КИЛОГРАММОВ,

ТОВАРИЩИ ЖИВОТНОВОДЫ, РАВНЯЙТЕСЬ

СОРЕВНОВАНИЕ ДОЯРОК И ДОЯРОВ КОЛХОЗОВ И СОВХОЗОВ РАЙОНА

ПЕРВАЯ ГРАФА — ФАМИЛИЯ, ИМЯ, ОТЧЕСТВО, ВТОРАЯ — НАДОЕНО МОЛОКА С НАЧАЛА ГОДА В КИЛОГРАММАХ ОТ КОРОВЫ,

ТРЕТЬЯ — В ТОМ ЧИСЛЕ ЗА ИЮНЬ

«НИКОЛЬСКИЙ»			«ТОТЕМСКИЙ»			«ЗАВЕТЫ ПЛЫЖА»			«ПОГОРЕЛОВСКИЙ»			«ПУТЬ К КОММУНИЗМУ»			«БОЛЬШЕВИК»								
Лашина Е. А.	1968	410	+447	Холмогорова А. В.	1806	404	+72	Митрушина А. П.	1552	326	+89	Лазарева Л. А.	1491	287	-255	Комарова З. Н.	1689	390	-305	Винокурова Е. М.	1481	348	+80
Мелехова Е. Н.	1872	399	+108	Апудриева Л. Н.	1670	304	+148	Дианова М. Н.	1400	210	-81	Селиванова А. В.	1476	303	-111	Скорокова Л. П.	1538	363	-265	Альцова Л. Н.	1263	259	+50
Плутушина С. А.	1860	434	-77	Куканова Л. К.	1664	368	+33	Дурова Н. А.	1388	316	+169	Лазарева А. П.	1292	261	-131	Шестакова Н. Н.	1527	362	-273	Вторушина Р. В.	1524	361	-87
Плутушина К. В.	1813	360	-7	Холмогорова Е. И.	1648	356	-77	Курицына Н. С.	1386	221	-303	Шестакова Т. В.	1350	288	+336	Васильева И. Н.	1489	373	+6				
Чудинова В. П.	1650	355	-7	Маракова В. К.	1603	279	+234	Курицына Н. М.	1359	375	-102	Шестакова А. В.	1275	299	-183								
Нехаева Г. П.	1624	356	+272	Сергачева Р. Ф.	1429	261	-53	Шурухина Е. И.	1350	288	+336	Шестакова Т. В.	1350	275	-96								
Лашина Е. М.	1583	330	+53	Сергачева А. А.	1402	309	-167	Попова Н. А.	1320	318	+30	Лазарева А. П.	1292	261	-131								
Микляева Т. А.	1565	289	+125	Дуденева А. М.	1388	261	-105	Тихонова П. П.	900	220	+162	Лазарева А. П.	1292	261	-131								
Трифанова В. М.	1540	315	+26	Кириллова Е. Н.	1364	364	-56	Курицын М. Ф.	1237	296	-122	Лазарева А. П.	1292	261	-131								
Богданова Г. А.	1491	326	+260	Мальцева Р. И.	1206	260	-337	Цикина И. К.	1216	285	+103	Лазарева А. П.	1292	261	-131								
Нехаева Л. П.	1460	283	-291	Котова Т. А.	1198	247	-184	Шаврина Л. В.	1158	247	+45	Лазарева А. П.	1292	261	-131								
Шестакова З. Н.	1442	350	+171	Ворошилова П. А.	1179	291	-319	Дурова Е. А.	1096	283	+82	Лазарева А. П.	1292	261	-131								
Богданова А. И.	1354	271	-51	Панова А. И.	1176	251	-49	Дурова Е. А.	1096	283	+82	Лазарева А. П.	1292	261	-131								
Игошева Е. А.	1331	357	-226	Панова А. И.	1176	251	-49	Дурова Е. А.	1096	283	+82	Лазарева А. П.	1292	261	-131								
Забродина Р. П.	1330	358	-136	Сизмыкина А. П.	1158	227	-283	Дурова Е. А.	1096	283	+82	Лазарева А. П.	1292	261	-131								
Игошева Т. Ф.	1308	303	-613	Кузнецова Т. А.	1317	324	-94	Дурова Е. А.	1096	283	+82	Лазарева А. П.	1292	261	-131								
Гладкова А. А.	1299	343	-84	Момотова В. А.	1300	241	-41	Дурова Е. А.	1096	283	+82	Лазарева А. П.	1292	261	-131								
Климова В. Н.	1245	333	+55	Скорокова Л. И.	1297	254	-560	Дурова Е. А.	1096	283	+82	Лазарева А. П.	1292	261	-131								
Новоселова К. В.	1211	284	-303	Коккина С. Н.	1258	242	-41	Дурова Е. А.	1096	283	+82	Лазарева А. П.	1292	261	-131								
Мартыкова Д. Н.	1162	308	-78	Жилинская В. К.	1230	244	+31	Дурова Е. А.	1096	283	+82	Лазарева А. П.	1292	261	-131								
Осовская Н. И.	1084	240	-291	Кидицина В. П.	1221	264	-59	Дурова Е. А.	1096	283	+82	Лазарева А. П.	1292	261	-131								
Нутинская Л. И.	1073	240	-428	Мальцева Р. И.	1206	260	-337	Дурова Е. А.	1096	283	+82	Лазарева А. П.	1292	261	-131								
Попова Л. Т.	1060	278	-4	Котова Т. А.	1198	247	-184	Дурова Е. А.	1096	283	+82	Лазарева А. П.	1292	261	-131								
Богданова Т. А.	1032	280	-289	Ворошилова П. А.	1179	291	-319	Дурова Е. А.	1096	283	+82	Лазарева А. П.	1292	261	-131								
Лашина К. П.	987	249	-377	Панова А. И.	1176	251	-49	Дурова Е. А.	1096	283	+82	Лазарева А. П.	1292	261	-131								
Гомулина П. В.	965	206	-235	Сизмыкина А. П.	1158	227	-283	Дурова Е. А.	1096	283	+82	Лазарева А. П.	1292	261	-131								
Нутинская Н. А.	869	235	-581	Кузнецова Т. А.	1317	324	-94	Дурова Е. А.	1096	283	+82	Лазарева А. П.	1292	261	-131								
				Момотова В. А.	1300	241	-41	Дурова Е. А.	1096	283	+82	Лазарева А. П.	1292	261	-131								
				Скорокова Л. И.	1297	254	-560	Дурова Е. А.	1096	283	+82	Лазарева А. П.	1292	261	-131								
				Коккина С. Н.	1258	242	-41	Дурова Е. А.	1096	283	+82	Лазарева А. П.	1292	261	-131								
				Жилинская В. К.	1230	244	+31	Дурова Е. А.	1096	283	+82	Лазарева А. П.	1292	261	-131								
				Кидицина В. П.	1221	264	-59	Дурова Е. А.	1096	283	+82	Лазарева А. П.	1292	261	-131								
				Мальцева Р. И.	1206	260	-337	Дурова Е. А.	1096	283	+82	Лазарева А. П.	1292	261	-131								
				Котова Т. А.	1198	247	-184	Дурова Е. А.	1096	283	+82	Лазарева А. П.	1292	261	-131								
				Ворошилова П. А.	1179	291	-319	Дурова Е. А.	1096	283	+82	Лазарева А. П.	1292	261	-131								
				Панова А. И.	1176	251	-49	Дурова Е. А.	1096	283	+82	Лазарева А. П.	1292	261	-131								
				Сизмыкина А. П.	1158	227	-283	Дурова Е. А.	1096	283	+82	Лазарева А. П.	1292	261	-131								
				Кузнецова Т. А.	1317	324	-94	Дурова Е. А.	1096	283	+82	Лазарева А. П.	1292	261	-131								
				Момотова В. А.	1300	241	-41	Дурова Е. А.	1096	283	+82	Лазарева А. П.	1292	261	-131								
				Скорокова Л. И.	1297	254	-560	Дурова Е. А.	1096	283	+82	Лазарева А. П.	1292	261	-131								
				Коккина С. Н.	1258	242	-41	Дурова Е. А.	1096	283	+82	Лазарева А. П.	1292	261	-131								
				Жилинская В. К.	1230	244	+31	Дурова Е. А.	1096	283	+82	Лазарева А. П.	1292	261	-131								
				Кидицина В. П.	1221	264	-59	Дурова Е. А.	1096	283	+82	Лазарева А. П.	1292	261	-131								
				Мальцева Р. И.	1206	260	-337	Дурова Е. А.	1096	283	+82	Лазарева А. П.	1292	261	-131								
				Котова Т. А.	1198	247	-184	Дурова Е. А.	1096	283	+82	Лазарева А. П.	1292	261	-131								
				Ворошилова П. А.	1179	291	-319	Дурова Е. А.	1096	283	+82	Лазарева А. П.	1292	261	-131								
				Панова А. И.	1176	251	-49	Дурова Е. А.	1096	283	+82	Лазарева А. П.	1292	261	-131								
				Сизмыкина А. П.	1158	227	-283	Дурова Е. А.	1096	283	+82	Лазарева А. П.	1292	261	-131								
				Кузнецова Т. А.	1317	324	-94	Дурова Е. А.	1096	283	+82	Лазарева А. П.	1292	261	-131								
				Момотова В. А.	1300	241	-41	Дурова Е. А.	1096	283	+82	Лазарева А. П.	1292	261	-131								
				Скорокова Л. И.	1297	254	-560	Дурова Е. А.	1096	283	+82	Лазарева А. П.	1292	261	-131								
				Коккина С. Н.	1258	242	-41	Дурова Е. А.	1096	283	+82	Лазарева А. П.	1292	261	-131								
				Жилинская В. К.	1230	244	+31	Дурова Е. А.	1096	283	+82	Лазарева А. П.	1292	261	-131								
				Кидицина В. П.	1221	264	-59	Дурова Е. А.	1096	283	+82	Лазарева А. П.	1292	261	-131								
				Мальцева Р. И.	1206	260	-337	Дурова Е. А.	1096	283	+82	Лазарева А. П.	1292	261	-131								
				Котова Т. А.	1198	247	-184	Дурова Е. А.	1096	283	+82	Лазарева А. П.	1292	261	-131								
				Ворошилова П. А.	1179	291	-319	Дурова Е. А.	1096	283	+82	Лазарева А. П.	1292	261	-131								
				Панова А. И.	1176	251	-49	Дурова Е. А.	1096	283	+82	Лазарева А. П.	1292	261	-131								
				Сизмыкина А. П.	1158	227	-283	Дурова Е. А.	1096	283	+82	Лазарева А. П.	1292	261	-131								
				Кузнецова Т. А.	1317	324	-94	Дурова Е. А.	1096	283	+82	Лазарева А. П.	1292	261	-131								
				Момотова В. А.	1300	241	-41	Дурова Е. А.	1096	283	+82	Лазарева А. П.	1292	261	-131								
				Скорокова Л. И.	1297	254	-560	Дурова Е. А.	1096	283	+82	Лазарева А. П.	1292	261	-131								
				Коккина С. Н.	1258	242	-41	Дурова Е. А.	1096	283	+82	Лазарева А. П.	1292	261	-131								
				Жилинская В. К.	1230	244	+31	Дурова Е. А.	1096	283	+82	Лазарева А. П.	1292	261	-131								
				Кидицина В. П.	1221	264	-59	Дурова Е. А.	1096	283	+82	Лазарева А. П.	1292	261	-131								
				Мальцева Р. И.	1206	260	-337	Дурова Е. А.	1096	283	+82	Лазарева А. П.	1292	261	-131								
				Котова Т. А.	1198	247	-184	Дурова Е. А.	1096	283	+82	Лазарева А. П.	1292	261	-131								
				Ворошилова П. А.	1179	291	-319	Дурова Е. А.	1096	283	+82	Лазарева А. П.	1292	261	-131								
				Панова А. И.	1176	251	-49	Дурова Е. А.	1096	283	+82	Лазарева А. П.	1292	261	-131								
				Сизмыкина А. П.	1158	227	-283	Дурова Е. А.	1096	283	+82	Лазарева А. П.	1292	261	-131								
				Кузнецова Т. А.	1317	324	-94	Дурова Е. А.	1096	283	+82	Лазарева А. П.	1292	261	-131								
				Момотова В. А.	1300	241	-41	Дурова Е. А.	1096	283	+82	Лазарева А. П.	1292	261	-131								

ДОБИЛСЯ ВЫДАЮЩИХСЯ УСПЕХОВ В ПРОИЗВОДСТВЕ МОЛОКА

А ПРИБАВКА К ПРОШЛОМУ ГОДУ — 142

НА ПЕРЕДОВИКОВ СОЦИАЛИСТИЧЕСКОГО СОРЕВНОВАНИЯ! ПОКАЗАТЕЛИ РАБОТЫ ПО ОТКОРМУ СКОТА ЗА ШЕСТЬ МЕСЯЦЕВ 1973 ГОДА

ПЕРВАЯ ГРАФА — ФАМИЛИЯ, ИМЯ, ОТЧЕСТВО МАСТЕРОВ ОТКОРМА, ВТОРАЯ — СУТОЧНЫЕ ПРИВЕСЫ ОДНОЙ ГОЛОВЫ СКОТА В ГРАММАХ, ТРЕТЬЯ — СОЦИАЛИСТИЧЕСКИЕ ОБЯЗАТЕЛЬСТВА НА ПЕРВОЕ ПОЛУГОДИЕ В ГРАММАХ, ЧЕТВЕРТАЯ — ВАЛОВЫЙ ПРИВЕС В ЦЕНТИГРАХ

«СЕВЕР»				ИМЕНИ ЛЕНИНА				«РОДИНА»				«ПЕРВОЕ МАЯ»			
Лебзинова Г. М.	804	600	175,7	Жданова Г. А.	477	600	97,7	Зайцева Ю. И.	500	500	98,0	Трифанова А. А.	512	650	50,0
Неклюдов Н. Ф.	704	600	96,0	Жданова Р. И.	660	630	84,0	Попова Ф. В.	680	600	42,0	Неклюдов П. Н.	410	600	45,0
Носырев В. П.	657	600	98,7	Черепанова Г. С.	660	650	89,0	Романовская Л. В.	625	600	42,0	Неклюдова А. А.	621	600	91,0
Копытова Г. А.	598	600	112,4	Рычкова Г. А.	660	650	71,0	Талапова Л. И.	600	600	41,0	Осовская Е. И.	611	600	93,0
Рязанова Т. А.	595	600	109,4	Бачалдина В. В.	665	600	80,0	Кочунигова З. Л.	550	600	85,0	Осовская Л. А.	353	500	55,0
Оленев В. И.	581	600	104,7	Трухина Е. И.	645	600	57,0	Виктуловская Ф. Н.	550	600	35,0	Варзина Ф. Ф.	611	600	93,0
«ПУТЬ К КОММУНИЗМУ»				Ерыкалова М. П.	620	600	57,0	Бороздина Е. А.	450	600	108,0	Сочнева Г. А.	611	600	93,0
Скорокова Н. И.	739	793	109,0	Ивина Л. Н.	599	550	117,0	Козлова А. Ф.	440	600	31,0	Протопопова Г. Ф.	550	500	55,0
Скорокова Р. Н.	625	660	37,5	Белоусова Л. П.	576	550	31,0	Ерыкалова Э. Н.	440	600	31,0	«МОСЕЕВО»			
Попова М. И.	625	660	37,5	Чезлова А. К.	576	550	31,0	Козлова И. В.	440	600	31,0	Красавина А. Н.	620	500	91,0
Аксенова А. М.	625	660	37,5	Скоморохова Е. Н.	574	550	78,0	Скамьяна В. С.	440	600	31,0	Красавин А. В.	575	500	53,0
Щипцова А. А.	622	600	66,0	«КРАСНОЕ ЗНАМЯ»				«БОЛЬШЕВИК»				Кузьминская Ф. И.	450	500	43,0
Шестакова Р. В.	619	650	34,0	Шилова Т. К.	700	650	149,0	Тетерина Н. В.	648	46,4		Озорина А. А.	440	500	38,0
Бредникова Н. А.	525	650	42,0	Пичугина К. Н.	596	650	137,0	Нарелина Л. К.	576	31,3		«ПОГОРЕЛОВСКИЙ»			
Мелехова В. Н.	512	650	127,0	Мишуриной С. Ф.	696	730	79,0	Шалагина Ю. В.	561	32,5		Шестакова З. А.	605	600	31,3
Кузнецова Н. С.	420	650	36,0	Исаковская Л. Д.	663	800	64,8	Капустина М. И.	555	75,4		Жукова Л. Н.	593	500	71,7
Бредникова А. А.	420	650	36,0	«ЗАВЕТЫ ИЛЬИЧА»				Гунина К. И.	532	45,3		Дятлова Е. П.	518	500	43,3
Колпакова Р. Я.	420	650	36,0	Рычкова П. П.	634	700	64,5	«ТОТЕМСКИЙ»				Аксенова Н. А.	447	500	81,9
Серкова К. А.	420	650	36,0	Даниловская В. Е.	554	750	96,0	Мишуриной Г. А.	639	450	173,0	Антонова Н. В.	386	400	79,5
«СИГНАЛ»				Бурицкая Р. В.	465	650	30,0	Сергачева И. Д.	488	370	45,5	Савинская С. А.	375	400	103,3
Новоселова В. П.	720	700	159,5	Попов Н. А.	634	700	64,5	Ворошилова Н. И.	381	325	35,0	«СВИНАРКИ «СЕВЕР»			
Первушина С. А.	612	600	61,0	Шаврина В. А.	554	750	96,0	Степьяченко Э. Н.	378	500	36,4	Дубышева Т. И.	660	48,7	
Щукина Г. К.	612	600	61,0	«ВЕЛИКОДВОРЬЕ»				Вахшина В. П.	326	370	30,8	Шестакова Л. А.	550	59,0	
Проконцева А. В.	600	600	137,0	Зимакина Е. П.	680	800	134,0	Анфалова Н. П.	265	260	32,2	«ПОГОРЕЛОВСКИЙ»			
Микляева В. П.	600	600	137,0	Спаская Ю. И.	530	500	71,0	«НИКОЛЬСКИЙ»				Беляевская С. И.			
Козлова К. И.	535	700	114,0	Двойнишникова А. П.	520	500	96,0	Огарков А. Н.	623	650	107,0	Никитинская А. И.			
Клыгина Г. В.	522	600	114,2	Данилова Е. С.	520	500	96,0	Пятунина Г. А.	600	650	123,0	Беляевская Н. А.	497	147,4	
Козлова Н. Л.				Дудина А. Н.				Жданова Г. А.	536	650	137,0	Куфтырева А. В.	472	7,9	
Меньшикова Н. И.				Зайцева А. А.				Трифанов В. И.				Поддужная Е. Ф.	296	203,2	
Шамахова С. С.								Трифанова Г. И.							

СОРЕВНОВАНИЕ КОЛЛЕКТИВОВ МОЛОЧНЫХ ФЕРМ

ПЕРВАЯ ГРАФА — НАИМЕНОВАНИЕ ФЕРМ, ВТОРАЯ — НАДОЕНО МОЛОКА С НАЧАЛА ГОДА В КИЛОГРАММАХ ОТ КОРОВЫ, ТРЕТЬЯ — В ТОМ ЧИСЛЕ ЗА ИЮНЬ, ЧЕТВЕРТАЯ — В СРАВНЕНИИ С ПРОШЛЫМ ГОДОМ

«НИКОЛЬСКИЙ»				«ПУТЬ К КОММУНИЗМУ»				«БОЛЬШЕВИК»				«ПЕРВОЕ МАЯ»			
Терентьевская	1827	400	+142	Игначево	1400	276	-166	Якунина	947	217	-184	Осовая	1233	263	+47
Лобаново	1765	371	+142	Кашинская	1296	304	-21	Топориха	826	238	-125	Слободино	1100	244	-338
Починок	1503	313	-17	Рязанка	1237	283	-79	Фоминское	736	219	-280	«РОДИНА»			
Сафониха	1424	308	+135	«ПУТЬ К КОММУНИЗМУ»				Пихтяно	1334	303	+28	Ивановская	1224	290	-309
Пузовка	1326	338	-413	Великий Двор	1512	352	-137	Жар	1149	256	+69	Паново	1170	245	-40
Галкино	1208	324	-109	Фролово	1445	333	-77	Слободка	1072	259	-3	Гридинская	1056	229	+18
Воротышна	1042	242	-358	Ермолица	1304	304	-241	Гавшино	955	262	+45	Пахтусово	1026	260	+9
«ТОТЕМСКИЙ»				Ваулово	1140	239	-341	«ЗАВЕТЫ ИЛЬИЧА»				Соадуга	995	198	+37
Задняя	1743	338	+156	«СИГНАЛ»				Мелешово	1316	334	-147	Исидово	937	232	-286
Останинская	1315	302	-241	Слобода	1443	255	-469	Д.-Починок	1263	266	-68	Лодыгино	857	209	+37
Недлюбино	1278	278	-171	Маньолово	1417	285	-241	П.-Починок	1217	283	+100	«КРАСНОЕ ЗНАМЯ»			
Варицы	1192	238	-114	Засека	1405	282	-230	«ВЕЛИКОДВОРЬЕ»				Кормачино	1184	298	+64
ИМЕНИ ЛЕНИНА				Бор	1364	244	-380	Давыдиха	1269	255	-262	Федотово	1076	230	-91
Перевоз	1613	304	+144	Погост	1288	244	-454	Внуково	1203	232	-275	Пустошь	955	252	-306
Зуиха	1521	326	-40	Соколово	1161	270	-522	В.-Двор	1200	263	-363	«МОСЕЕВО»			
Коровинское	1446	286	-140	«ПОГОРЕЛОВСКИЙ»				Нефедиха	1119	288	-3	В.-Двор	1173	324	-218
Гридинская	1431	287	-131	Петрилово	1386	281	-154	«ПАМЯТЬ ЛЕНИНА»				Мосеево	1082	304	-393
Село	1423	290	+16	Быково	1142	287	-159	Леваш	1236	222	-23	Филыково	1009	294	-230
Исаево	1413	315	+28	Маньоловица	1092	271	-82	Коченьга	1042	231	-147	Воронцово	972	264	-61
				Федоровская	984	206	-318					Фоминское	882	266	-316

СОРЕВНОВАНИЕ КОЛХОЗОВ И СОВХОЗОВ ПО ПРОДАЖЕ ГОСУДАРСТВУ ПРОДУКТОВ ЖИВОТНОВОДСТВА ЗА ШЕСТЬ МЕСЯЦЕВ 1973 ГОДА

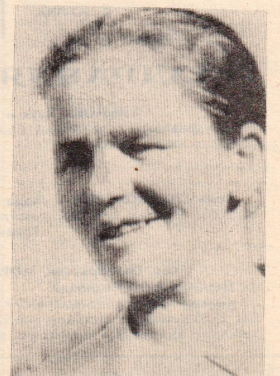
Первая графа — наименование хозяйств, вторая — выполнение полугодического плана с заданием по продаже молока, третья — к уровню прошлого года, четвертая — выполнение полугодического плана с заданием по продаже скота, пятая — к уровню прошлого года (все в процентах)

«Большевик»	126	104	78	64
Имени Ленина	116	99,8	145	108
«Память Ленина»	112	94	227	198
«Никольский»	109	96	66	108
«Тотемский»	103	97	78	68
«Сигнал»	102	77	114	78
«Красное знамя»	99	101	100	151
«Путь к коммунизму»	99	84	126	89
«Заветы Ильича»	98	96	64	99
«Великодворье»	95	77	77	130
«Погореловский»	94	91	86	85
«1-е Мая»	94	88	96	94
«Родина»	91	95	73	96
«Мосеево»	86	91	50	60
По району	104	93	106	99

СОРЕВНОВАНИЕ КОЛХОЗОВ И СОВХОЗОВ ПО НАДОЯМ МОЛОКА ЗА ШЕСТЬ МЕСЯЦЕВ 1973 ГОДА

Первая графа — наименование хозяйств, вторая — надоено молока с начала года в килограммах от коровы, третья — в том числе за июнь, четвертая — в сравнении с прошлым годом

Имени Ленина	1425	297	-42
«Сигнал»	1365	269	-368
«Никольский»	1363	312	-109
«Тотемский»	1337	280	-90
«Путь к коммунизму»	1325	309	-226
«Заветы Ильича»	1244	284	-53
«Великодворье»	1210	260	-275
«Память Ленина»	1154	226	-81
«1-е Мая»	1152	251	-181
«Красное знамя»	1102	263	-60
«Большевик»	1099	265	-17
«Родина»	1022	239	-40
«Погореловский»	1016	247	-178
«Мосеево»	1006	286	-168
По району	1213	283	-121



На снимке: Е. А. Лапина, лущая доярка колхоза «Никольский».

КОЛОННА КОММЕНТАТОРА

СОВЕТСКО-АРАБСКОЙ ДРУЖБЕ КРЕПНУТЬ

Противники советско-арабской дружбы вновь предприняли тщетные попытки омрачить теплые отношения, сложившиеся между Советским Союзом и арабскими государствами. Реакционная печать, и особенно сионистские газеты, стараются внушить своим читателям мысль о том, что исторические итоги визита Л. И. Брежнев в США идут якобы в разрез с интересами арабских стран, что, улучшая отношения с Соединенными Штатами, Советский Союз отказался от поддержки борьбы арабских народов против израильских агрессоров. Печать арабских стран дала резкую отповедь подобным злобным измышлениям, аргументировано доказав, что политика мирного сосуществования, лежащая в основе улучшения отношений между СССР и США, отвечает жизненным интересам всех стран. «Арабский народ и руководители арабских стран», — пишет ливанская газета «Аш-шаба», — по своему опыту знают, что СССР был и остается истинным другом арабского народа. Клеветнические обвинения в том, что СССР будто бы стремится к сотрудничеству с США за счет интересов арабских народов, не имеют под собой никакого основания. В ходе недавних переговоров с представителями АРЕ, Сирии и Ливана Советский Союз вновь подтвердил свою решимость поддерживать справедливую борьбу арабских народов и добиваться выполнения резолюций Совета Безопасности ООН, требующего вывода израильских войск с оккупированных ими территорий.

Ярким примером последовательности политики СССР в отношении с арабскими странами явилось сооружение первой очереди гигантского гидроэнергетического комплекса в Сирии. Вслед за Асуанским комплексом в Египте, построенным в помощь СССР, гидроузел на Евфрате — крупнейший экономический объект на Ближнем Востоке. В результате его сооружения, также осуществляемого при содействии Советского Союза, коренным образом изменится структура страны. Эта арабская республика получит возможность успешно развивать свое сельское хозяйство и создать современную промышленность. Недаром перекрытие Евфрата отмечалось на днях в Сирии, как национальный праздник.

Как заявив, выступая в Дамаске, глава советской партийно-правительственной делегации на торжествах по случаю перекрытия Евфрата, член Политбюро ЦК КПСС, секретарь ЦК КПСС А. П. Кириленко, «Советский Союз выступает и впредь будет выступать за справедливое решение ближневосточного кризиса на основе вывода израильских войск со всех оккупированных арабских земель, установление прочного и справедливого мира на Ближнем Востоке с учетом обеспечения законных прав и интересов всех государств и народов этого региона, в том числе и арабского народа Палестины».

С. КУЛИК, обозреватель ТАСС.

ПОЗДРАВЛЯЕМ

АЛЫКОВА Катя и МИТЮКОВ Сержа!

Поздравляем с законным браком! Желаем счастья, любви и согласия на всю жизнь.

Митюковы, Жениховы.

Коля ГЛАДКОВСКИЙ и Люда КОРЯГИНА! Поздравляем с днем свадьбы. Желаем крепкой, счастливой любви.

Гладковские, Жениховы, Филипповы.

пос. Октябрьский, МОРОЗОВОЙ Анне Ивановне

Дорогая Анна Ивановна! Коллектив орсга Тотемского леспромхоза сердечно поздравляет Вас с 55-летием и выходом на заслуженный отдых. Желаем Вам крепкого здоровья и долгих лет жизни.

Газета выходит по вторникам, четвергам и субботам

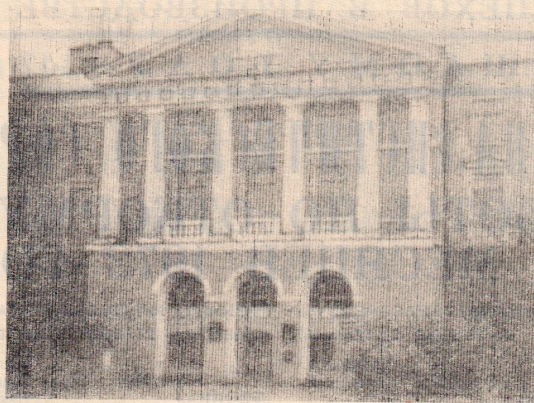
АДРЕС РЕДАКЦИИ: г. Тотьма, Белоусовская, 5. ТЕЛЕФОНЫ: редактора — 3-26; зам. редактора и отдела сельского хозяйства — 87; отв. секретаря и отдела писем — 83; отдела партийной жизни — 2-60; промышленно-транспортного отдела, радиовещания и бухгалтерии — 4

Индекс 53301. Объем 1 п. л.

Заказ 1041.

Тотемская городская типография, г. Тотьма, ул. Белоусовская, дом № 5. Телефон В.

Тираж 6660 экз.



СОКОЛЬСКИЙ ЦЕЛЛОЛОЗНО-БУМАЖНЫЙ

Восьмиклассница Никольской средней школы Галя Неклюдова обратилась в редакцию газеты с просьбой рассказать о Сокольском целлолозно-бумажном техникуме.

Сегодня мы публикуем статью журналиста газеты «Сокольская правда» В. СИВЯКОВА, в которой он рассказывает об этом учебном заведении. Сокольскому целлолозно-бумажному техникуму в сентябре нынешнего года исполняется 43 года. Если в 1930 году в техникуме насчитывалось всего 60 уча-

щихся, то сейчас около трех тысяч. Наш техникум — самое крупное среднее специальное учебное заведение в Министерстве целлолозно-бумажной промышленности СССР.

Наши выпускники работают на целлолозно-бумажных и деревообрабатывающих предприятиях Вологодской, Архангельской, Пермской, Костромской, Ленинградской и других областей, Карельской АССР, Прибалтики, Украины, Белоруссии, Сибири и Дальнего Востока.

Техникум располагает необхо-

димой учебно-материальной базой для подготовки высококвалифицированных специалистов. После завершения теоретического курса обучения учащиеся направляются на целлолозно-бумажные предприятия, где в течение шести месяцев осваивают свою будущую специальность.

Иногородним учащимся предоставляется общежитие. Выше семидесяти процентов занимающихся имеют возможность, в зависимости от успеваемости и материальной обеспеченности, получить государственную стипендию. В техникуме есть стадион и спортивный зал, библиотека, в которой насчитывается свыше 50 тысяч томов учебной и художественной литературы, кинолекционный зал, столовая и буфет. Значительно улучшились условия для учебы и отдыха со сдачей в эксплуатацию нового общежития, го-

товится к сдаче лабораторный корпус. За время учебы в техникуме многие учащиеся приобретают навыки организаторской работы. В настоящее время около 200 из них являются комсомольскими, профсоюзными и физкультурными организаторами.

Теоретические и практические занятия ведут квалифицированные, опытные преподаватели, для которых сложное и ответственное дело обучения и воспитания специалистов является целью их жизни.

В этом году в техникум будет принято около 900 человек, из них 360 — на дневное отделение. Как и в прошлом году, в техникум будут приниматься лица, имеющие образование в объеме восьмилетней или средней школы. Без вступительных экзаменов будут зачисляться награжденные по окончании восьмилетней школы Почетной грамотой или выпускники средней школы, награжденные золотой или серебряной медалью. В таком же порядке подлежат зачислению офицеры и военнослужащие сверхсрочной службы, уволенные в запас (в течение двух лет после увольнения).

Вне конкурса на дневное отделение принимаются лица, направленные в установленном порядке предприятиями, учреждениями и организациями, а также те, кто имеет стаж практической работы не менее двух лет, и воины срочной службы, уволенные в запас.

Преимуществом при поступлении на вечернее и заочное отделение пользуются производственники, характер работы которых соответствует избранной для обучения специальности.

В техникуме имеются отделения: целлолозно-бумажное производство; оборудование предприятий; эксплуатация автоматических устройств в целлолозно-бумажной и деревообрабатывающей промышленности; лесохимическое производство.

На снимке: здание Сокольского целлолозно-бумажного техникума.

Фото автора.

ВОТ ТАК НОМЕР!

КОВДА МЕНЯЕТ РУСЛО

Бурная весной, спокойная летом веками течет речка Ковда из матвеевских лесов в Сухону. И никто не замечал за ней попыток изменить русло. До нынешнего лета. А совсем недавно те, кому приходится переправляться через речку по мосту выше курорта, обнаружили новую отмель у одного берега и подмывание другого.

С чего бы? И дело вовсе не в ливне, пропущенном в начале июля над Варницами. Ливни и раньше бывали, да еще погрознее. После них Ковда вздувалась, однако в сторону не шаркалась. А в июне...

Стоит на правом берегу речки большой коровник. Навоз из помещения ежедневно зимой и летом вывозится и сваливается в кучу. Иногда его отвозят на поля, однако запахи почти не убывают, особенно жидкого навоза. Чтобы предупредить стечение жизни, кучу оградили земляным валом, который, впрочем, мало помогает. А когда прошел ливень, вал окончательно размыло, и поток навоза, как сель при на-

воднении в горах, устремился в реку, закрудил русло, и Ковда начала его менять.

Некоторое изменение фарватера речки, к счастью, не угрожает снести курорт или, тем более, Тотьму. Так что оно не очень страшно. Страшно другое. Ниже коровника по берегу речки расположены Тотемский курорт, деревни Брагинская и Галицкая, лесотехнический техникум, пользуются водой из Ковды жители северо-западной части города. И вот эту воду по милости руководителей совхоза «Тотемский» разбавили многими десятками тонн навоза и па-

возной жижи. Из чистой, прозрачной вода в речке превратилась в зелено-коричневую с таким кренким запахом, что пить ее отказываются животные.

Говорят, что навозный запах, занесенный ковдинской водой в Несь-Еденгу, расстраивался на город с запада, а затем и с юга — воднопадная Сухона тоже приняла его и несла едва ли не до Камчуги. Иначе, что не учали его работники санэпидстанции.

Я. ВАСАНОВ.

Зам. редактора В. И. БАРАНОВ.

ВОЛОГДСКОЕ БЮРО ПУТЕШЕСТВИЙ И ЭКСКУРСИЙ ПРЕДЛАГАЕТ

Интересное путешествие на туристско-экскурсионном поезде с 21 сентября по 5 октября «ВОЛОГДА—РОСТОВ-НА-ДОНУ—ПЯТИГОРСК—ЕРЕВАН—ТБИЛИСИ—БАТУМИ—СУХУМИ—ГАГРА—АДЛЕР—ВОЛОГДА».

Цена путевки 130 рублей. В стоимость путевки входит: проезд по маршруту в кулеинном вагоне туристского поезда, экскурсионное обслуживание по специальному плану, питание в вагоне-ресторане.

За путевками обращаться в бюро путешествий и экскурсий по адресу: г. Вологда, ул. Гоголя, 7-6, телефон 2-36-63.

ТОТЕМСКОЕ РАЙОБЪЕДИНЕНИЕ «СЕЛЬХОЗТЕХНИКА» ПРОИЗВОДИТ НАБОР В КИРИЛЛОВСКОЕ

ГПУ по специальности: слесарь по ремонту автотракторного парка. Срок учебы один год на гособеспечении. Начало занятий с 1 сентября.

Тотемский леспромхоз управления топливной промышленности продает в неограниченном количестве дрова швырок и двухметровку с доставкой.

Администрация.

КИНОТЕАТР

БОЛЬШОЙ ЗАЛ 12-13 июля «Двери загла открыты» Сеансы: в 17, 19 и 21 МАЛЫЙ ЗАЛ 12-13 июля «Вдали от Родины» Сеансы: в 19 и 21 Мультфильм «Виннипух идет в гости» Сеанс в 17 ч.

14 ИЮЛЯ в универсаме горпо ПРОВОДИТСЯ ВЫСТАВКА - РАСПРОДАЖА бельевого трикотажа. Просим посетить выставку и приобрести обновки.

НА ГОЛУБЫХ ЭКРАНАХ

12 ИЮЛЯ

9.45—«Расскажи мне о себе». Художественный фильм. 17.15 — Для школьников. «Остер». 11.45 — «Человек и его дело». 12.15 — в эфире — «Молодость». 13.15 — Программа документальных фильмов. 14.05—«Трагедия соревнования». 15.40—«Завещание старого мастера». Телевизионный многосерийный художественный фильм. 4-я серия. 16.45—«Рассказы о профессиях». Трикотажники. 17.15 — Для школьников. «Как рисуют сказку». 17.45—«Будни сельского райкома». 18.10 — «Чебоксарский тракторный». Передача 2-я. 18.40 — Концерт Большого детского хора и хора «Юность» Вессоюзного радио и телевидения. 19.20—«Австрия: взаимопонимание и сотрудничество». Международная программа. Ведет передачу политический обозреватель Центрального телевидения и Вессоюзного радио В. Шрагин. 19.50—Премьера телевизионного художественного фильма «После ярмарки». 21.00—«Время». 21.30—«Наш адрес—Советский Союз». Концерт участников художественной самодеятельности. 22.35—Чемпионат СССР по легкой атлетике. 23.15—Новости.

13 ИЮЛЯ

9.45—«После ярмарки». Телевизионный художественный фильм. 10.50—«Сельская страда». 11.00— Для школьников. «Как рисуют сказку». 11.30—«Шахматная школа». «Класс разрядников». «Эндшпиль». 12.00—Концерт коллективов художественной самодеятельности. 16.15—Программа документальных фильмов. 17.15 — «В мире изобретений». 17.45—«Будни сельского райкома». 18.10—«Объектив». Передача для кинолюбителей. 18.40 — Для детей. «Театр «Соловьиный». 19.10—«Мир социализма». 19.40—«Монтаж оперетты А. Новикова «Василий Теркин». 21.00—«Время».

Коллектив Тотемского мясокомбината выражает глубокое соболезнование рабочей коллегии цеха Сулоевой Фанне Николаевне по поводу трагической смерти сына

САШИ.