

# ЖАТВА СПРОСИТ

Не сегодня-завтра начнется уборочная страда. Почти созрела рожь, а новые сорта раннеопелых яровых культур уже просятся в амбары.

Между тем, уборочная техника к выходу на поля подготовлена далеко не полностью. На начало месяца каждый четвертый комбайн в районе все еще не прошел ремонт.

Особенно беспечно отнеслись к подготовке уборочных агрегатов механики колхозов «Никольский» — А. А. Мартоков, «Путь к коммунизму» — Д. А. Медведников. В первом из 10 комбайнов не подготовлено 6, а во втором три из пяти. Председатели колхозов Н. Н. Анфалов и А. С. Федотов не потребовали от своих подчиненных своевременного развертывания ремонтных работ.

Немногим лучше положение в колхозах «Мосеево», «Заветы Ильича», «Великополье», в совхозах «Погореловский» и «Тотемский».

Некоторые механики во всех бедах обвиняют «Сельхозтехнику». Она, мол, плохо снабжает запасными частями. Действительно, на ее складах запчасти не всегда бываю. Но это отнюдь не оправдывает механиков, их неразворотливость.

Ведь если в колхозах «Красное знамя», имени Ленина, «1-е Мая» и «Память Ленина» механики вовремя проявили заботу и инициативу, не оттягивали ремонт до последнего времени, то и комбайны там уже давно стоят на линейке готовности.

Жатва — строгий контролер, и она сурово спросит каждого руководителя и механизатора: как ты подготовился к уборочной страде?

# Ленинское знамя

ОРГАН ТОТЕМСКОГО РАЙКОМА КПСС И РАЙОННОГО СОВЕТА ДЕПУТАТОВ ТРУДЯЩИХСЯ

Год издания 42-й № 94 (5655)

Вторник, 10 августа 1971 года

Цена 2 коп.

ИДЕТ УДАРНЫМ МЕСЯЧНИК

## НЕ ОСЛАБЛЯТЬ НАПРЯЖЕНИЯ НА ЗАГОТОВКЕ КОРМОВ

### БОЛЬШЕ ПРОШЛОГОДНЕГО

Более организованно идет в текущем году заготовка кормов в первой бригаде колхоза «1-е Мая». На косе трав здесь применяется тракторная косилка, сгребание сена также в основном механизировано.

На 9 августа эта бригада, возглавляемая Г. В. Климовым, наготовала 1453 центнера сена, на 160 центнеров больше прошлогоднего.

Л. СОБОЛЕВА, бухгалтер колхоза.

**МОСКОВСКАЯ ОБЛАСТЬ.** На территории совхоза «Путь к коммунизму» Химкинского района демонстрируются образцы новой сельскохозяйственной техники, доставленные сюда из разных городов страны.

НА СНИМКЕ: разбрасыватель органических удобрений РПН-4.

Фотохроника ТАСС.

### БЮЛЛЕТЕНЬ НА СЕНОКОСЕ

В совхозе «Погореловский» систематически выпускаются бюллетени по итогам соревнования на заготовке кормов механизированных звеньев, машинистов косилок. Вот один из них. Он выпущен 27 июля. Бюллетень рассказывает, сколько хозяйством заготовлено сена и силоса в сравнении с планом и социалистическими обязательствами. Из него можно узнать, что с накоплением кормов лучше справляется бригада Маныловица. К 26 июля в бригаде заготовлено сена 100 тонн. Второе место в соревновании держит Петриловская бригада, наготовавшая к этому времени сена 105 тонн. А отставали в тот период бригады Тонориха, Тафта и Залесье. В бюллетене справедливо ставится вопрос: в чем дело. Ведь погодные условия для всех одинаковы.

Далее бюллетень повест-

вует о работе машинистов конных косилок. Их в хозяйстве 27. Каждый из машинистов взял социалистическое обязательство. В бюллетене показаны результаты работы за очередную неделю. На сей раз победителями стали машинисты А. Н. Шестаков и А. Н. Аксенов. Каждый из них скосил по 70 гектаров при обязательствах в 100 га. Второе место занял А. Ф. Кузнецов. К этому добавим, что передовым машинистам, а также звеньям-победителям рабочком вручает прямо в поле, на сенокосе подарки. Они небольшие, но дороги рабочему человеку как внимание и высокая оценка его труда.

Для подведения итогов соревнования рабочих совхоза используется также местное радиовещание. Такая передача, например, проведена утром 27 июля.

Б. ЛЕВКОВИЧ.

## ХОРОШАЯ ПОМОЩЬ

Первой бригаде совхоза «Тотемский» хорошо помогли на заготовке кормов шефы из города — работники управления сельского хозяйства. Работали они на клеверном поле, вручную сгребали сено, носили и стоговали его. За день шесть человек наскридовали восемь тонн.

75 человеко-дней отработали в совхозе женщины из Пятковского сельсовета. Доверенное задание по заготовке силоса они выполнили. Рабочие совхоза благодарят шефов за хорошую помощь, в то же время надеются, что они также по-ударному будут трудиться и в период предстоящей уборки урожая.

А. АЛЕКСЕЕВА.



В ДИРЕКТИВАХ XXIV СЪЕЗДА КПСС по плану развития народного хозяйства на 1971—1975 годы указывается, что главной задачей в области сельского хозяйства является такое увеличение производства сельскохозяйственных продуктов, которое обеспечит возрастающие потребности населения в продуктах питания, а промышленности — в сырье.

В Латвии большое внимание уделяется племенному животноводству. Улучшением породных качеств свиной здесь занимаются 33 племенных фермы и несколько заводов. Как в республике, так и за ее пределами пользуются популярностью свиной беконового типа двух пород — «Латвийская белая» и «Ландрас», которые отличаются высокой плодовитостью и скороспелостью. Ежегодно из Латвии в хозяйства страны для размножения представляется свыше 4600 животных. Снимок сделан в «Сигулде» — одном из ведущих племенных заводов республики. За полугодие здесь получено в среднем по 10 поросят от свиноматки. Суточный привес молодняка составляет 650 граммов.

### СВОДКА О ХОДЕ ЗАКУПОК МОЛОКА У НАСЕЛЕНИЯ НА 1 АВГУСТА

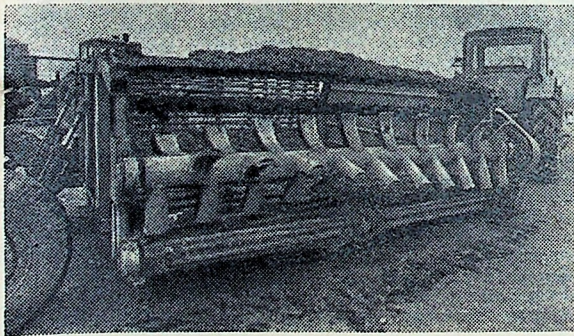
Первая графа — наименьшие сельсоветов, вторая — заготовлено молока в среднем на корову, третья — процент выполнения годового плана

Никольский	446	96
Вожбалский	399	91
Маныловский	383	151
Мосеевский	150	139
Погореловский	126	165
У.-Печенский	95	99
В.-Толшменский	87	66
Матвеевский	82	136
Заозерский	69	52
Н.-Печенский	67	86
Калининский	32	98
Пятковский	9	34
По району	148	101

Заготовка молока у населения в июле к уровню прошлого года возросла на 217 центнеров. Наибольший рост, 67 центнеров, получен в Никольском сельсовете, в У.-Печенском — 63, в Погореловском — 62, в Вожбалском — 57 центнеров.

Однако в трех сельских Советах заготовка молока к уровню прошлого года сократилась. Так, в Маныловском сельсовете допущено снижение закупок молока на 86, в В.-Толшменском на 17, в Калининском на 8 центнеров. В Пятковском сельсовете хотя заготовки молока в июле шли несколько лучше, чем в прошлом году, разрыв за семь месяцев составляет 17 центнеров.

В августе у нас есть все возможности закупить у населения не менее 160 тонн молока. Для этого необходимо исполкомом сельских Советов усилить контроль за своевременной приемкой молока маслозаводами и сепараторными отделениями и обеспечить полный охват приемкой излишков молока у всех хозяйств колхозников, рабочих и служащих, желающих продать его государству.



## ТОЛЬКО КОНДИЦИОННЫМИ СЕМЕНАМИ

Озимая рожь в наших условиях является основной зерновой культурой, она самая урожайная продовольственная культура и в то же время может быть успешно использована на кормовые цели: для раннего силоса и зеленой подкормки.

Но урожай сам по себе не приходит. О нем нужно своевременно по-хозяйски позаботиться. Забота эта должна проявляться прежде всего в обеспечении хозяйства хорошими семенами.

Большинство хозяйств района в текущем году имеют для посева переходящие фонды озимой ржи. А это одно из важных условий получения высокого урожая.

Проверка посевных качеств прошла организованно и показала, что те хозяйства, которые правильно отно-

сятся к семенам, имеют полноценное зерно для посева. Лучшие по качеству семена в совхозе «Тотемский». Здесь все партии отвечают требованиям посевных кондиций. Также удовлетворительное качество в колхозах «Большевик», «1-е Мая», «Мосеево», «Сигнал».

Хуже других семена в колхозах «Никольский», «Родина», в совхозе «Север». Здесь многие партии некондиционны по чистоте — в сильной степени засорены косяком ржаным, имеются партии с пониженной всхожестью.

Беспечность в проверке семян проявила агроном колхоза «Путь к коммунизму» Н. А. Комарова. Несмотря на неоднократные требования инспекции, она до сих пор времени не представила образцов на проверку, хотя ей

хорошо известно, что посевами непроверенными семенами — грубое нарушение агротехники.

Агрономам и руководителям хозяйств необходимо просмотреть каждую партию. Семена, некондиционные по чистоте, отсортировать, а с пониженной всхожестью обменять или взять суду на Тотемском хлебоприемном пункте, протравить праназоном или другими протравителями. При этом строго соблюдать технику безопасности.

Важным звеном в получении высокого урожая является качественная обработка почвы. Вспахать ее надо за 8—10 дней до посева, в свежеприготовленную почву, изпод однолетних трав, прикатать катками.

Посев нужно вести рядо-

вым способом, полнотой нормой высева по 6—6,5 миллионов всхожих семян на гектар, что при полной хозяйственной годности составляет 165—170 килограммов. Глубина заделки семян должна быть не менее 3—4 сантиметра.

Помимо органических удобрений под озимую рожь рекомендуется внести по 3—4 центнера фосфоритной муки, 1,5—2 центнера калийных удобрений и по 0,5—1 центнеру азотных на гектар. При таком соотношении азота, фосфора и калия уменьшается полегание ржи.

Лучшие сроки сева уже наступили. Всем хозяйствам района надо закончить его не позднее 20 августа.

Л. ЧЕРНИЦЫНА, начальник районной госсеминспекции.



РЕШЕНИЯ XXIV СЪЕЗДА КПСС—В ЖИЗНЬ!

ЗАБОТА КАЖДОГО

При планировании работы бригад, участков, цехов особое внимание обращают на показатели производительности труда. Без ее постоянного роста мы не сможем выполнить и решения XXIV съезда КПСС об увеличении производства продукции в намеченных размерах.

Все заинтересованы в результатах своего труда, а значит — и в его эффективности. В прямой зависимости от производительности труда и заработная плата. Поэтому каждый рабочий должен знать, за счет чего можно повысить ее на том или ином участке производства, в своем цехе, бригаде, на какой-то отдельной операции.

Специфика производства мясокомбината, технология обработки скота и выпуска готовой продукции создают условия для бригадной работы. При этом от результатов труда каждого зависит успех всего коллектива. Бригадный метод не позволяет нарушать технологический процесс и точность, требует от рабо-

чих добросовестного отношения к своим обязанностям.

Мастера цехов стремятся так организовать труд, чтобы полностью и равномерно все были обеспечены работой.

Большинство людей трудятся напряженно и добросовестно. Изо дня в день перекрывают нормы выработки Ф. Н. Сулоева, Ю. Л. Маширина, Ф. А. Шестакова, В. И. Гросс и многие другие.

За первое полугодие у нас производительность труда на 15 процентов выше, чем предусмотрено планом. Чтобы увеличить ее эффективность, уменьшить затраты на выработку единицы продукции, за это время сделано многое.

На комбинате разработаны мероприятия по повышению производительности труда, устаревшее оборудование заменено новым. В колбасном цехе вместо гидравлического шприца установлен вакуумный. И производительность труда на шприцевании колбас увеличилась примерно на 20 процентов.

Проводим ежедневный учет заработка, чтобы каж-

дый знал, сколько продукции выработал за смену, сколько заработал. Это помогает изыскать дополнительные резервы.

Почти все рабочие мясокомбината участвуют в социальстическом соревновании. Регулярно подводятся итоги соревнования между цехами. Победителям присуждают переходящий вымпел и денежную премию.

Постоянно ведется техническая учеба. Такие занятия тоже плодотворно влияют на производительность труда. Теперь люди понимают, что это забота всего коллектива, каждого рабочего. Они делают все, чтобы выпилить предприятие пытались досрочно.

Н. ИВАНИЦЕВА, экономист мясокомбината.

СООБЩАЕТ АВН ДВОЙНОЙ ЮБИЛЕЙ

24—27 июня в Молочном институте в торжественной обстановке отмечалось пятидесятилетие технологического факультета. Это старейшая в стране кафедра, где готовятся специалисты-технологи для молочной промышленности.

150 воспитанников факультета собрались в Молочном, чтобы обменяться мнениями, взглянуть в будущее, просто поговорить, вспомнив студенческие годы. Они приехали с Кавказа и Дальнего Востока,

из Сибири и областей Северо-Запада...

Много теплых слов было сказано на встрече в адрес десятилетия технологического факультета. Это он 30 лет возглавляет кафедру технологического факультета. Сам воспитанник Молочного института, Александр Иванович многое сделал, чтобы поднять уровень подготовки специалистов на должную высоту.

Г. МАКАРОВ.

МАШИНОСЧЕТНОЕ БЮРО

Машинносчетное бюро действует в Семигородном лесопрохозе. В его составе восемь человек, которые раньше были бухгалтерами лесопунктов, а теперь приняли на вооружение вычислительные, суммирующие, бухгалтерские и фактурные машины. Бюро полностью взяло на себя на-

числение зарплаты рабочим и служащим всех лесопунктов и цехов с оформлением лицевых расчетных счетов, обработку документов на квартплату и счетов на реализацию продукции. Ежемесячно готовятся также своды расчетов по зарплате и реализации.

ДЕЛОМ СЛАВЕН КОМСОМОЛЕЦ

Поле менялось на глазах. На зеленый массив сеяных трав наступала техника, и позади ее оставалась щетинистая стерня. Здесь, в первой бригаде совхоза «Тотемский», ведет сжатие кормов механизированное звено комсомольца Леонида Жданова. Четко работают комбайны, взад и вперед идут тракторы с тележками, быстро заполняется траншея.

Одним уборочным агрегатом управляет комсомолец Николай Казаринов. Послушный в руках водителя МТЗ-52 тянет за собой колеску-измельчитель КНК-1.А, к которой прицеплена тракторная тележка. Через несколько минут — короткая остановка, и груженная тележка заменяется порожней.

В кабинете директора совхоза Н. И. Бедякова шло короткое совещание с бригадами комплексных бригад о ходе заготовки кормов. Здесь из уст руководителя хозяйства мы услышали хорошие отзывы о молодом механизаторе. Николай дисциплинированный и трудолюбивый, систематически перевыполняет дневные нормы выработки.

Встретились мы с ним,

среднего роста, коренастым юношей с волевым лицом, в свободные от работы часы. Говорим о машинах, о кормах, об отдыхе рабочих. Оказывается, Казаринов заведует бригадным клубом на общественных началах. Он организовал молодежь в кружок художественной самодеятельности. Молодые рабочие ставят концерты для односельчан, для отдыхающих на курорте. Заведующий следит за своевременной демонстрацией кинофильмов в клубе.

Но главное для него — это труд в родном совхозе. Николай хорошо помнит, как он мальчонкой летом пас телят по полям со своей мамой Лидией Петровной, носил сено в кормушки зимой. Мать всегда говорила, что главное — был бы корм у двора. И очень переживала, когда скоту его не хватало. Воспитываясь в труде, Николай хорошо уяснил, что благополучие в хозяйстве и достаток в родной дом приносят заботливые руки простых тружеников, таких, как его мать, как он сам и его товарищи.

Вот почему Николай ежедневно ранним утром спешит к своему трактору, чтобы

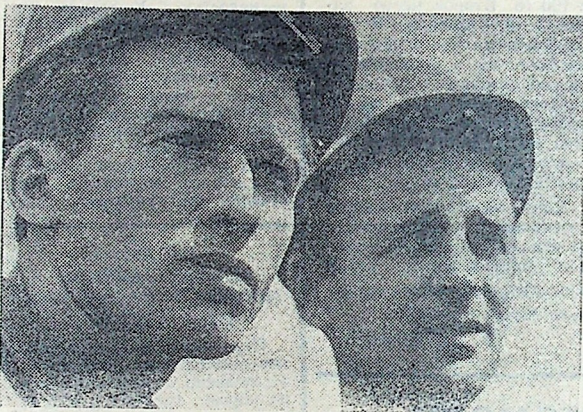
подготовить его к работе и с 8 часов начать новый трудовой день. Может, не так уверенно владеет юноша техникой до службы в рядах Советской Армии, но сейчас Николай не считает себя новичком в отряде механизаторов. За последние полтора года ему приходилось работать на машинах разных марок. Все новое захватывает его, он в дружбе с сельскохозяйственной литературой, старается в ней найти ответ на интересующий вопрос. А не разберется один — помогут товарищи.

Хорошо отзывается Николай о косилке-измельчителе кормов.

Отлично идет эта машина по нашим полям, — говорит он. — Чисто косит и мелко режет зеленую массу, производительность может дать высокую.

Человек высказал свое мнение о новой машине и даже более. Он доказал на деле, на что она способна. При норме 30 тонн в день Казаринов дает 60 тонн измельченной зеленой массы. За это ему почет и уважение. Гордись благородным делом своим, комсомолец!

А. УПАДЫШЕВА.



«Мы строим сейчас в сфере материального производства больше, чем любая другая страна в мире», — подчеркнул Л. И. Брежнев в Отчетном докладе ЦК КПСС XXIV съезду партии. На базе огромных железорудных ресурсов Курской магнитной аномалии в девятой пятилетке будет сооружено два новых гигантских горно-обогатительных комбината. Один из них — Михайловский.

Коллектив строителей рассчитывает к концу пятилетки завершить основные работы и сдать в эксплуатацию первую очередь комбината-гиганта.

НА СНИМКЕ: лучшие машинисты свайных копров Виктор Саловой (слева) и Григорий Грищенко. Их сменная выработка — 140—150 процентов.

Фото О. Сизова (Фотохроника ТАСС).

ИСКУССТВО—ОРУДИЕ БОРЬБЫ ПРОТИВ РЕЛИГИИ

(Окончание. Нач. в № 93).

На уроках русского языка и литературы учителя дополняют, расширяют антирелигиозное воспитание учащихся, используя различные виды искусства, воздействуя на чувства, вызывая эмоции. Подобрана серия из 23 картин (репродукции) великих русских художников с антирелигиозным содержанием. Учащиеся пишут по темам этих картин сочинения, изложения, различные творческие работы, разбирают предложения с атеистическим содержанием на уроках русского языка.

Глубоко раскрывают учащиеся в своих сочинениях антирелигиозный смысл полетов В. Г. Перова, И. Е. Репина, В. Н. Кокарева и другие. В сочинениях по картине В. Г. Перова «Чаепитие в

Мытищах» учащиеся показывают два мира — богатых и бедных, сытых и голодных, судьбу мальчика-поводыря и убедительно раскрывают, что религия защищает и защищает сытую и праздную жизнь богатых на этом свете, а не бедных и голодных, обещая труженикам «царство небесное в награду за работу земное» (Ленин).

В сочинениях по картине И. Е. Репина «Отказ от исповеди» школьники отмечают стойкость революционера. Он знает, что за счастье! награда нужно бороться, а не ждать милости всевышнего, т. е. бога. С другой стороны, учащиеся показывают лицемерие церкви, которая перед казней революционера выведывала тайну по указанию полиции.

Работая над сочинением

по этой картине, школьники используют высказывания В. И. Ленина: «Все и всякие угнетающие классы нуждаются для охраны своего господства в двух социальных функциях: ...пола и палача. Поп должен утешать угнетенных... примирять их с господством... разрушать их революционную решимость».

Ясно выраженный антирелигиозный смысл имеют изложения «Поединок», «Джордано Вруно», «Святые», «Праведная бабушка», «Чудотворная икона» и другие. В изложении «Поединок», которое мы ежегодно проводим в 7 классе, показывается борьба верующей матери и дочери-пионерки, которая не хочет верить в бога. Школа стала на сторону девочки, и она победила. В изложении «Святые» рас-

крывается возникновение мощей, в изложении «Чудотворная» — святые места, «Праведная бабушка» — кто может попасть в рай.

Изложения и сочинения подобраны в такой системе, что они своим содержанием раскрывают различные «черные» стороны религии, ложь и лицемерие главных таинств церкви: как создаются мощи, святые места, сказки о рае.

Учащиеся, написав такую работу, содержанием этих рассказов-изложений докажут, что нелепо ждать рая на том свете, поклоняться мощам и святым местам, ибо все это создается людьми, а не богом, в них нет ничего святого. Ученики не могут не поделиться усвоенным дома с бабушкой, которая верит в бога, откроют с ней

«дискуссию». А учитель, классный руководитель, атеист-пропагандист поможет ученику вести работу с бабушкой. Это будет индивидуальная работа с верующим.

На уроках русского языка используем предложения для грамматического разбора с антирелигиозным содержанием. Сюда входят высказывания классиков марксизма-ленинизма, писателей, словесницы и поговорки. Например, «Религия — род духовной свухи» (Ленин), «Церковь — опора кнута и угодница деспотизма» (Белинский), «Бога нельзя обходить молчаньем, — с богом пронирымым надо бороться» (Маяковский).

Основы атеистического воспитания, заложенные на уроках, закрепляются внеклассными мероприятиями. Так, во многих школах организованы клубы, кружки атеистов, в которые входят лекто-



АДРЕС ПЕРЕДОВОГО ОПЫТА

# ЛУГОПАСТБИЩНЫЕ ТРАВЫ

Основное условие в деле производства продуктов животноводства — создание надежной кормовой базы. Она должна не только полностью обеспечить, но и превзойти потребности животноводства по объему и разнообразию. Только в этом случае можно рассчитывать на быстрый рост поголовья скота и его продуктивности. Не последнюю роль здесь играют долготеленные культурные пастбища. Но они требуют достаточного количества семян многолетних трав. Наш колхоз планирует в течение пяти лет создать культурные пастбища на площади 320 гектаров, по 0,7 гектара на корову. Для этих целей в прошлом году заложен питомник лугопастбищных трав на площади 21 гектар, нынче получим семена. А с 1972 года приступим к залужению подготовленных земель.

Многолетние злаковые травы по содержанию питательных веществ несколько не уступают многолетним бобовым травам. Но зато, когда их убирают на сено, не происходит потери листьев. Стебли их не ломаются, сено получается высокого качества. У нас в питомнике заложены следующие лугопастбищные травы: овсяница луговая — 8,4 гектара, ежа сбор-

ная — 6, тимофеевка луговая — 6,6 гектара.

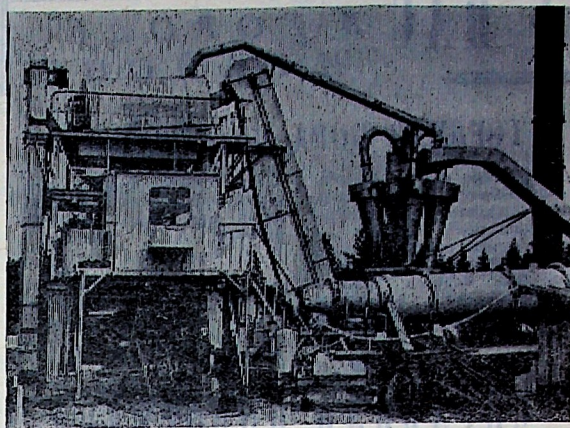
Что из себя представляют эти травы? Тимофеевка луговая — это многолетний, рыхлокустовой злак, обладает мощной, хорошо развитой мочковатой корневой системой, проникающей в почву на глубину до 70—90 сантиметров. Стебли прямые, гладкие, хорошо облиственные, листья длинные, плоские, сосредоточены в большом количестве на средней и нижней части куста. Цветы мелкие, собраны в соцветие султан, длина которого достигает 10—20 сантиметров. Семена мелкие, созревают в конце июля и начале августа. Тимофеевка хорошо переносит зимние морозы и весенние заморозки, но к влаге предъявляет высокие требования и дает хороший урожай в районах достаточного увлажнения. Она хорошо поедается как травой, так и сеном, после скармливания отрастает быстро. Овсяница луговая и ежа сборная — подобные многолетние травы, но с некоторыми особенностями. Например, овсяница в травостое держится 8—10 лет.

Если все эти травы посеять в смеси и вести за ними определенный уход, то можно получить высокий урожай

зеленой массы. Мы под основную обработку почвы вносим следующие удобрения: навоза — 40 тонн на гектар, из минеральных — 1,5 центнера на гектар хлористого калия, 0,5 — мочевины, 2,5 — фосфоритной муки, 0,5 — гранулированного суперфосфата. Запахав удобрения, проводили боронование в поперечном и диагональном направлениях и прикатывание почвы. Посев вели обычной зерновой с еялкой СУК-24А. В июле 1970 года провели беспокровный посев рядовым способом. По мере появления сорняков делали химическую прополку «Дикотексом-80» из расчета один килограмм действующего вещества на гектар в фазе первых трех листьев. Затем через 12—15 дней вновь повторили обработку посевов этим же химикатом.

Нынче весной по «черенку» подкормили растения минеральными удобрениями. Вносили: аммиачной селитры — по 0,5 центнера на гектар, хлористого калия — по 1 центнеру, фосфоритной муки — по 0,5, нитрофоски — по 0,5. Теперь ежедневно веддем наблюдение за созреванием этих трав.

**Т. МЕЛЬНИКОВА,**  
главный агроном  
колхоза «Красное знамя».



## СТРОИТСЯ ДОРОГА, СТРОИТСЯ ЗАВОД

На участке Тотыма—Козловка будущей автодороги Вологда—Нюксеница трудятся рабочие СУ Вологодского дорожно-строительного управления № 1. Бульдозеристы, трактористы, шоферы готовят основание магистрали. Две группы строителей идут навстречу друг другу. Осталось насыпать немногим более километра земляного полотна. Гравийное основание готово на трехкилометровом участке. Скоро здесь начнут укладывать твердое покрытие.

В пяти километрах от города по московской дороге в начале этого года началось строительство асфальтобетонного завода. Работы на стройке приближаются к концу. Установлен смеситель. К заводу провели линию электропередач. Сейчас электрики кончают монтаж подстанции на 400 киловатт.

Через несколько дней здесь выпустят на пробу первые тонны асфальтобетонной смеси. А производи-

тельность завода — 25 тонн в час. Он может обеспечить не только строительство главной магистрали, где покрывать полотно шоссе будут в два слоя (сначала крупнозернистой, а затем среднезернистой асфальтобетонной смесью), но и другие дороги города и района.

В состав асфальтобетона входит немало разных компонентов. Уже завезен битум. Специалисты из Ленинградского научно-исследовательского института проводят исследования в Соколовском карьере. Отсюда очень удобно возить на стройку гравий и щебень.

Покрытие будущей дороги должно быть прочным и долговечным. По ней пойдут мощные МАЗы, КРАЗы и «Ураганы», повезут трубы и стройматериалы на трассу газопровода «Сянья Сепара».

**Н. ТРОФИМОВА.**  
На снимке: смеситель асфальтобетон.  
Фото П. ФИЛЕВА.

## НА 1800 ПОРОСЯТ

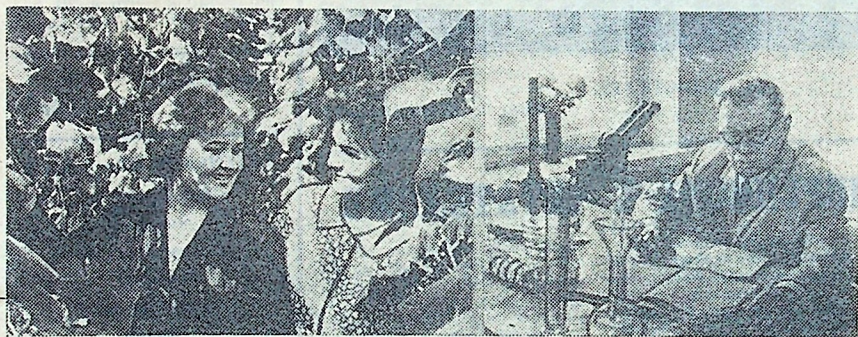
На взгорье у деревни Горбенцово Погореловского сельсовета строится комплекс кирпичных зданий. Это новая свиноферма для поросят-отъемочников. В каждом из трех помещений будет откармливаться по шестьсот животных.

На свиноферме предусмот-

рена механизация приготовления и раздачи кормов, подачи воды и уборки навоза из помещений.

В настоящее время две бригады рабочих межколхозной строительной организации заканчивают выкладку стен.

**Б. ИГНАТЬЕВ.**



**МОСКОВСКАЯ ОБЛАСТЬ.** Большую помощь труженикам сельского хозяйства оказывает Грибовский Всесоюзный научно-исследовательский институт селекции и семеноводства овощных культур, недавно отметивший свое 50-летие. За этот срок селекционерами улучшено, выведено и передано в производство 240 сортов и гибридов 46 овощных и баковых культур. Многие сорта на различных международных выставках отмечены золоты-

ми, серебряными и бронзовыми медалями. **НА СНИМКАХ:** работница Н. Русинвич (слева) и заведующая лабораторией защиты растений М. Ореховская осматривают огурцы в теплицах; справа — лауреат Государственной премии академик ВАСХНИЛ А. В. Алпатьев. На его счету 34 сорта помидоров, перца, баклажанов, кукурузы.

Фото М. Барабанова (Фотохроника ТАСС).

ры, демонстраторы, экскурсоводы. Они и организуют атеистическую работу в школе.

Заслуживает внимания такая форма внеклассной работы в школе, как читательские конференции по книгам с атеистическим содержанием: «Чудотворная» В. Теидрякова, «Покой нам только снится» В. Собко, «Двойное дно» А. Рекемчука, «Две божьи матери» А. Серафимовича, «Родимое пятно» Н. Тумановой, «Анафема» И. Куприна, «Боги ходят на землю».

Мы в этом году обсуждали книги «Чудотворная», «Боги ходят на землю». С большой активностью прошли читательские конференции в 4, 5, 6 классах по книге Тумановой «Родимое пятно», в которой речь идет о близнецах-спиритках Алеше и Кате. Катя оказалась в семье священника, где ее заставляли молиться богу, ходить в

церковь, петь в церковном хоре. Наконец, Катя уходит от священника. Дети осуждают эту семью, не выполняющую церковных догм: помоги ближнему. А семья священника отказалась помочь бедным ближним, у которых сторел дом.

Ребята снова поделались с родными впечатлениями об этой книге и моральном облике служителей культа.

Для всех учащихся школы проведен вечер вопросов и ответов, на котором была прочитана лекция о происхождении пасты, сделан обзор серии картин с антирелигиозным содержанием. Учащиеся чрезвычайно внимательно слушали рассказ, обзор по картинам, рассматривали их. Это оставило глубокий след в психике детей, они поняли, что художники даже прошлого века срывали маски с духовенства, с церкви, с религии, как опума народа, они поняли, что ре-

лигия защищала и защищает богатых на земле, обещая труженикам рай лишь на том свете за страдания при жизни. Дети увидели аморальный облик служителей культа. Этим вечером мы охватили всех учащихся школы, а дети поделались впечатлениями дома с верующими и неверующими.

Интересен и эффективен показ через эпидиоскоп или другой прибор картин (рисунков) французского карикатуриста Ж. Эффеля из «Сотворение мира». Казалось бы безобидным смехом художник в корне подрывает основы религии и в увлекательной форме пропагандирует идеи материализма. Совершаются чудеса по созданию мира при помощи науки. Присутствие науки делает смешным мысль о божественном происхождении мира.

Этот вид атеистической работы оставляет глубокий

след в памяти учащихся, и бабушкины рассказы о сотворении мира богом рассеются.

Вопрос об антирелигиозном воспитании учащихся и родителей стоял на партийном открытом собрании школы, на котором подвели итоги всей проделанной работы за год и приняли решение, предусматривающее расширение атеистической пропаганды, улучшение ее содержания, повышение действенности. Вся эта работа проводится вместе с группой атеистов — пропагандистов совхоза.

Группа атеистов, комсомол, рабочком, партком, клуб — все вместе отвлекают верующих от религиозной обрядности, устраивая комсомольские свадьбы, торжественные регистрации браков и регистрации новорожденных, утверждение советских праздников и новой обрядности. То шефы завода, то

своя художественная самодеятельность дает концерты в новом просторном клубе совхоза. В итоге в последние годы на территории нашего совхоза не было случаев венчания в церкви, крещения детей, нет верующих учащихся, опевания умерших, не заставляют верующие бабушки молиться богу своих внучат.

«Надо делать жизнь ребят как можно богаче переживаниями... Тогда не будет детского одиночества, не будет у подростка и потребности в религии» (Крупская).

Применение искусства в антирелигиозной пропаганде меняет формы и методы, привлекает широкие массы, расширяет место пропаганды, глубоко действует на чувства, душу. Словом, искусство — величайшее орудие агитации.

**М. СЕРКОВ,**  
учитель Шухободской  
восьмилетней школы.



# У НАС В ГОРОДЕ И РАЙОНЕ

## ГОРЯЧАЯ ПОРА НА СТРОЙКАХ

В разгаре работы на объектах Тотемского строительного управления «Вологдагражданстрой». Внутри нового здания райисполкома и на радиорелейной станции в Соколове ведется отделка. Почти закончено возведение стен столовой орс пристани.

На станции первого подъема строящегося водопровода в две смены трудятся бригады А. А. Шилова и В. И. Котугина.

**А. ЛЕВБЕДЕВ,**  
начальник  
стройуправления.

## СПРАВИЛИ НОВОСЕЛЬЕ

В этом году Тотемским строительным управлением треста «Вологдагражданстрой» сданы в эксплуатацию три восьмиквартирных жилых дома.

В конце июля справили

новоселье восемь семей рабочих из строительного управления. Среди них тракторист В. И. Суровой, краповщик Ю. Токарев, печник В. Коновалов.

**А. НИКОЛАЕВ.**

## ПОПОЛНЯЕТСЯ АВТОПАРК

Автомобильный парк межколхозной строительной организации ежегодно пополняется новой техникой. Ныне мы получили две автомашины, два трактора и экскаватор.

Гараж на 25 мест теперь не в состоянии вместить всю

технику. Поэтому ведем строительство второго, который осенью будет сдан в эксплуатацию. Предоставится возможность все машины разместить в теплых помещениях.

**П. СКОМОРОХОВ.**

## ВОТ ТАК НОМЕР!

## ЛУЖА... В МАГАЗИНЕ

Почти полгода висел замок на дверях магазина Пригородного сельпо на улице Кирова. То нет продавца, то уехал в неизвестном направлении, то новый принимает дела у старого. В это время покупатели напрасно устремляли взоры на закрытые дощатые двери и ставни магазина.

Месяца два назад в старенький уютный магазин, с низким потолком, со складом внутри, весьма примечательным тем, что во время дождя протекает крыша, пришла молодая продавщица — В. А. Анкиева. Тут уж хозяйки воспрянули духом: теперь не надо ходить в центр города за продуктами.

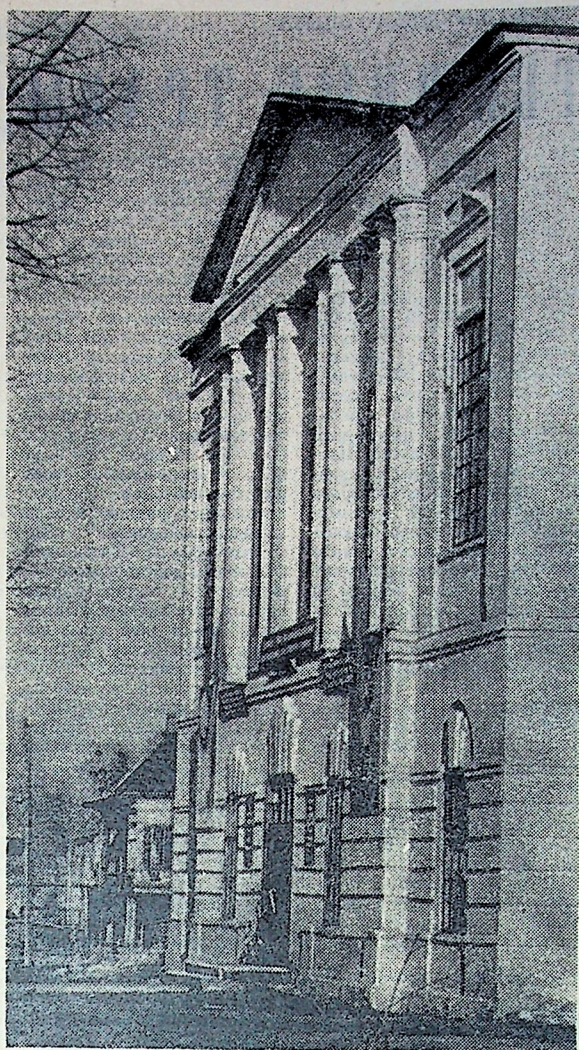
Но радость была недолгой. Магазин открыт — то открыли, а на полках все те же товары, завезенные неизвестно когда. На витрине рыба первой свежести, подносы с остатками жира и масла, по-

лураспустившихся от тепла. На ящиках из-под бутылок мороженая рыба, завернутая в картон. Она тает. На полу большая лужа, в которой отражается бочка с соленой рыбой. Бочка открыта, видимо, для восприятия трескового запаха другими продуктами, находящимися буквально в двух шагах от нее.

В магазине прибирает сама продавщица. Не стеснясь присутствия покупателей, она подметает пол, а потом, не помыв рук, отпускает продукты.

Принимая товар из рук продавца, хочется крикнуть так, чтобы услышали работники Пригородного сельпо: приведите в порядок магазин или закройте его, чтобы он не смущал нас своей вывеской.

**Копосова, Токарева,  
Кирилловская, Скоморохова,  
Ключинская,  
Тяпкина, Рычкова.**



КИНОТЕАТР.

Фото Л. КРИНКИНА.

## ПЕРЕПИСКА С ЧИТАТЕЛЯМИ

Михаил Яковлевич Постников из деревни Бор Маньинского сельсовета просит рассказать о порядке начисления пенсии инвалиду второй группы, проживающему в сельской местности.

На письмо пенсионера отвечает и. о. заведующей отделом социального обеспечения В. А. Быстрова. Если до первого июля 1971 года колхозные пенсии инвалидам второй группы начислялись в размере 40 процентов от 50 рублей и 25 процентов с ос-

тавшегося заработка, то теперь — 65 процентов от 45 рублей и сверх того десять процентов с остального заработка со скидкой 15 процентов на связь с сельским хозяйством.

Пенсия М. Я. Постникову начислялась из заработной платы 79 рублей 91 копейка по инвалидности второй группы при общем заболевании. После пересчета на основании Указа от 3 июня текущего года размер пенсии у тов. Постникова увеличился незначительно.

## ЗА РУБЕЖОМ

### ГНЕВ И ВОЗМУЩЕНИЕ ТРУДОВОЙ ИТАЛИИ

РИМ. (ТАСС). Гибель в местечке Кампогалляно (близ Модены) профсоюзного активиста Эрнесто Каттани от руки фашиста-землевладельца вызвала гнев и возмущение всех трудящихся Италии.

Многие политические, профсоюзные и общественные организации страны выступили с заявлениями в которых резко осуждают провокационные действия землевладельцев, направленные на создание напряженной обстановки и подавление борьбы тружеников сельского хозяйства Италии за свои права.

### ПРОШЛОЕ И НАСТОЯЩЕЕ ОСТРОВА ПИНОС

ГАВАНА. (ТАСС). Важное место в планах экономического развития Кубы занимает остров Пинос. Открытый почти пять столетий назад, этот остров служил в прошлом пристанищем для пиратов и местом ссылки. До победы революции на Кубе экономическому развитию Пиноса не уделялось внимания.

За 12 лет социалистического строительства экономика Пиноса добилась значительных успехов. «Остров сад» — так его называют кубинцы.

Основной отраслью хозяйства Пиноса является выращивание цитрусовых культур, плантации которых занимают сейчас свыше 12 тысяч гектаров, что в 20 раз больше, чем до революции.

Зам. редактора

**В. И. БАРАНОВ.**

## ТОТЕМСКОЕ ОТДЕЛЕНИЕ

### КИНОПРОКАТА

выпускает

на экраны района

новый

художественный

фильм



**ЧЕРНОЕ СОЛНЦЕ**

## • СПРАВКИ • ОБЪЯВЛЕНИЯ •

### ШКОЛА ФЗУ ЛЬНОДЖУТОВОЙ ФАБРИКИ

объявляет прием девушек с 15-летнего возраста, без вступительных экзаменов, на обучение текстильным специальностям:

**МОТАЛЬЩИЦА, ЧЕСАЛЬЩИЦА, ТКАЧИХА, ЛЕНТОЧНИЦА.**

Срок обучения один год.

Принятые в ФЗУ обеспечиваются бесплатным питанием на период теоретического обучения, бесплатным общежитием на весь период обучения, выплачивается полностью заработная плата, за выработанную продукцию, выдается обмундирование на сумму 25 рублей.

Поступающие должны представить в ФЗУ заявление, свидетельство о рождении, а для тех, кому исполнилось 16 лет — паспорт, документ об образовании, справку о составе семьи, медицинскую справку по форме № 286.

Желающие одновременно могут учиться в школе рабочей молодежи, в вечернем политехникуме.

Обращаться по адресу: Ленинградская область, г. Ивангорода, льноджутовая фабрика, ФЗУ.

### ПОЗДРАВЛЯЕМ

Краснофлотская набережная, **ПЕРЕВЯЗКИНУ П. В.** Пантелеймон Васильевич! Поздравляем Вас с 50-летием. Желаем успехов в работе, здоровья и долголетия.  
Коллектив СПТУ № 7.

Правление Тотемского райпотребсоюза объявляет прием учащихся в школу-магазин со сроком обучения 6 месяцев и школу-столовую со сроком обучения 9 месяцев. Принимаются юноши и девушки с 8-летним и средним образованием, в возрасте не моложе 17 лет.

Школа выплачивает всем успевающим стипендию в размере 46—54 рубля в месяц и 5 рублей квартирных.  
Начало занятий с 1 сентября 1971 года.

### Приглашаются на работу:

**ЭЛЕКТРИК, СЛЕСАРЬ, МАСТЕРА** производственно-делом социального обеспечения В. А. Быстрова. Если до первого июля 1971 года колхозные пенсии инвалидам второй группы начислялись в размере 40 процентов от 50 рублей и 25 процентов с ос-

**ПОМОЩНИКИ КОЧЕГАРОВ И РАБОЧИЕ** в холодильном и мясо-жировой цех Тотемским мясокомбинатом.

Пристань Тотьма предлагает организациям и населению города для ликвидации деревянные баржи. Стоимость разборки компенсируется дровами.

Срочно **КАССИРЫ** на переправу. **РУЛЕВЫЕ-МОТОРИСТЫ** пристанью Тотьма.

Газета выходит по вторникам, четвергам и субботам

АДРЕС РЕДАКЦИИ: гор. Тотьма, Белоусовская, 5. ТЕЛЕФОНЫ: редактора—326; зам. редактора и отдела партийной жизни—260; промышленно-транспортного отдела, радиовещания и бухгалтерии—4

Белоусовская, 5. ТЕЛЕФОНЫ: редактора—326; зам. редактора и отдела сельского хозяйства—87; промышленно-транспортного отдела, радиовещания и бухгалтерии—4

Заказ 1779.

Тотемская городская типография, г. Тотьма, ул. Белоусовская, дом № 5. Телефон 8.

Тираж 6661 экз.