

ОРГАН
ТОТЕМСКОГО
РАЙКОМА КПСС
И РАЙОННОГО
СОВЕТА
ДЕПУТАТОВ
ТРУДЯЩИХСЯ

Ленинское ЗНАМЯ

ЧЕТВЕРГ,

19

ИЮНЯ

1969 года

№ 72 (5323)

Цена 2 коп.

Год издания 40-й

ПАРАМ- ХОЗЯЙСКУЮ ЗАБОТУ

Паровое поле считается основным в севообороте. Через него осуществляется заправка почвы органическими удобрениями на полную ротацию. Колхозы «Сигнал», имени Ленина, совхоз «Тотемский», например, вносят на каждый гектар парового поля от 30 до 40 тонн органики. Вот почему в этих хозяйствах ежегодно собирают высокие и устойчивые урожаи и прежде всего зерновых культур.

Включившись в соревнование за достойную встречу столетия со дня рождения В. И. Ленина, земледельцы района определили рубежи по дальнейшему увеличению производства зерна. Хозяйская забота о парах позволит быстрее осуществить на практике повышение культуры земледелия и рост урожайности зерновых и технических культур.

Весна нынче была трудная. Сложные погодные условия замедлили темпы весеннего сева. Естественно, несколько отодвинулись и сроки подъема чистых паров. Но в некоторых хозяйствах, поставив на паровые поля сразу после завершения посевных работ все высвободившиеся тракторы, сумели наверстать упущенное. Подняты все чистые пары в колхозе «Большевик». Близки к окончанию вспашки паров колхозы «Заветы Ильича», «Мосеево», «Сигнал».

К сожалению, в целом по району, по времени, наметилось отставание с первой обработкой паровых полей. На 15 июня чистые пары подняты только на 1484 гектарах, что составляет 43 процента плана. В прошлом году на это время план подъема чистых паров был выполнен на 72 процента, или их было поднято на 1170 гектаров больше.

Особенно низкими темпами

ведут вспашку паровых полей колхозы «1-е Мая» и «Путь к коммунизму», совхозы «Север» и «Погореловский». В этих хозяйствах поднято всего четвертая часть чистых паров. Только 90 гектаров из 317 вспашано в колхозе «Никольский».

Дальнейшее промедление со вспашкой чистых паров недопустимо. Это, во-первых, приведет к зарастанию полей сорняками и, во-вторых, задержит начало второй обработки. Между тем все паровые поля должны быть чистыми и обрабатываться от сорняков дважды. Пора отказаться от вредной привычки, когда в некоторых хозяйствах паровое поле превращают в пастбище. Опыт показывает, что вторую обработку полей, то есть заправку удобрений следует проводить в шеле, а не откладывать на август.

Наличие свободной от других работ техники позволяет сейчас каждому хозяйству резко усилить темпы взмета паров. Важно повсеместно применить боронование вспашанных полей. Это надежное средство удержания большего количества влаги в почве и как мера борьбы с сорняками.

Заслуживает самой широкой поддержки опыт колхоза «Великодворье». В этом хозяйстве на вывозке органических удобрений на паровые поля работает специальное механизированное звено. За короткий срок силами звена будет вывезено шесть тысяч тонн навоза. Такие звенья должны быть включены в работу во всех колхозах и совхозах.

Своевременная, доброкачественная обработка паров — предпосылка к успешному проведению озимого сева. А он в наших условиях является важнейшей сельскохозяйственной кампанией.

МЕЖДУНАРОДНОЕ СОВЕЩАНИЕ КОММУНИСТИЧЕСКИХ И РАБОЧИХ ПАРТИЙ ЗАКОНЧИЛОСЬ

17 июня 1969 года в Москве закончилось международное совещание 75 коммунистических и рабочих партий. Участники совещания оценивают его в Коммунике, как крупное событие в разрывании борьбы против империализма, в деле достижения антиимпериалистического единства действий самых широких народных масс во всем мире, как важный этап на пути укрепления сплоченности коммунистического движения на принципах марксизма-ленинизма, пролетарского интернационализма.

Совещание приняло основной документ: «Задачи борьбы против империализма на современном этапе и единство действий коммунистических и рабочих партий, всех антиимпериалистических сил».

Участники совещания обсудили вопрос о праздновании 100-летия со дня рождения В. И. Ленина и горячо, с энтузиазмом одобрили обращение «О столетии со дня рождения Владимира Ильича Ленина». Совещание обратилось к народам мира с призывом «Независимость, свободу и мир Вьетнаму!». Оно горячо приветствовало создание Временного революционного правительства Республики Южный Вьетнам. Совещание выступило с «Воззванием в защиту мира». Оно приняло Заявление в поддержку справедливой борьбы арабских народов против израильской агрессии, а также Заявления солидарности с коммунистами и демократами, подвергающимися жесточайшим репрессиям и ведущим в тяжелых условиях самоотверженную борьбу против контрреволюционных диктаторских режимов, поддерживаемых международным империализмом.

В Коммунике указывается, что участники совещания выразили готовность к дальнейшему развитию связей между коммунистическими и рабочими партиями. Они подтвердили целесообразность двухсторонних и региональных встреч, проведения по мере необходимости международных совещаний коммунистических и рабочих партий для обмена мнениями и опытом, для коллективного обсуждения и разработки актуальных политических и теоретических вопросов, проблем борьбы против империализма во имя торжества дела мира, национальной независимости, демократии и социализма.



С честью несет ленинскую трудовую вахту доярка Якунинской фермы совхоза «Погореловский» З. И. Неустроева. Нынче за пять месяцев она получила от каждой коровы своей группы больше тысячи килограммов молока. Зоя Ивановна в числе лучших доярок хозяйства, показывающих пример в труде.

На снимке: З. И. Неустроева.

Фото Н. ТРОФИМОВОЙ.

КОМСОМОЛЬСКОЕ СОБРАНИЕ ЛЕСПРОМХОЗА

Состоялось общее собрание комсомольцев Тотемского леспромхоза. Молодые лесозаготовители обсудили вопрос «О выполнении социалистических обязательств в честь 100-летия со дня рождения В. И. Ленина». С докладом выступил секретарь комитета ВЛКСМ Ю. Федотовский.

В обсуждении доклада приняли участие Н. Пономаренко (Матвеевский лесопункт), А. Кулаков (Крутая Осыпь), Т. Худякова (Камчугский лесопункт) и другие.

Собрание приняло постановление, в котором определило меры по успешному выполнению социалистических обязательств в честь 100-летия со дня рождения В. И. Ленина, по коммунистическому воспитанию молодежи на революционных, боевых и трудовых традициях советского народа.

ПЯТИЛЕТНИЙ — ДОСРОЧНО

Выдающегося трудового успеха в соревновании в честь 100-летия со дня рождения В. И. Ленина добилась малая комплексная бригада кавалера ордена Ленина Ивана Федоровича Куликова из Семигороднего леспромхоза. Она выполнила пятилетнее задание заготовки древесины. За три года

и пять месяцев отправлено на нижний склад 65 тысяч кубометров древесины.

Бригада взяла новое повышенное обязательство: к 100-летию со дня рождения Ильича заготовить и отгрузить 18 тысяч кубометров древесины.

М. ИВАНОВ.
(АВН)

ГРАНИЦЫ СССР НЕПРИКОСНОВЕННЫ

Заявление правительства СССР от 13 июня, направленное на нормализацию обстановки на советско-китайской границе, встретило полную и единодушную поддержку всего советского народа. Рабочие, ученые, колхозники, студенты решительно осуждают антисоветские провокации пекинских властей, горячо одоб-

ряют позицию советского правительства, его конкретные шаги, направленные на нормализацию отношений между двумя странами, на обеспечение неприкосновенности и безопасности границ нашей Родины.

Участники собраний, состоявшихся на предприятиях, стройках, рыбных промыслах, золотых приисках Хабаровско-

Участок дороги между Усть-Толшмой и Верх-Толшмой эксплуатируется двумя хозяйствами: колхозами «Сигнал» и «Никольский». Прошло 15 дней месячника по дорожному строительству, но они на дорогах поработали мало.

Колхозом «Сигнал» при плане 500 кубометров песка вывезено только 180 (отработано 12 машино-смен), отремонтировано два погонных метра мостов при графике 20 погонных метров, произведена выстилка на 25 погонных метрах. С 12 июня на ремонте дороги работает бригада в количестве шести человек.

Из плана на 1969 год 8179 рублей выполнено работ на дорожном строительстве на сумму 539 рублей.

На участке дороги к колхозу «Никольский» очень много плохих мест, но на 14 июня произведена лишь только выстилка на 26 погонных метрах. Из 11023 рублей по плану хозяйством израсходовано на дорожный ремонт 478 рублей.

В. МЕНЬШИКОВ,
дорожный мастер.

СВОДКА ПО ВЫВОЗКЕ ДРЕВЕСИНЫ НА 15 ИЮНЯ 1969 ГОДА

Первая графа — наименования лесопунктов, вторая — выполнение месячного плана, третья — квартального в процентах.

Леспромхозы:		
Тотемский		
Облтопррома	47,0	112,5
Тотемский		
Минлеспрома	39,4	79,7
Лесопункты:		
Усть-Толшменский	—	125,8
Тотемский	47,0	112,3
Тафтинский	45,5	91,0
Матвеевский	41,3	71,1
Пятовский	39,9	79,0
Чуриловский	35,0	73,5
Камчугский	32,5	74,1
Крутая Осыпь	30,8	71,4
Михайловский	30,5	67,4

ОТПОВЕДЬ ФАЛЬСИФИКАТОРАМ ИСТОРИИ

Трудящиеся района единодушно поддерживают Заявление Советского правительства от 13 июня по поводу антисоветских провокаций пекинских властей.

На митинге рабочих хлебозавода выступила Екатерина Павловна Суханова. Она сказала:

— Я одобряю твердую последовательную позицию правительства СССР. Заявление еще раз показывает, что притязания маоистов не имеют под

собой никакой почвы, в нем дана достойная отповедь пекинским фальсификаторам истории.

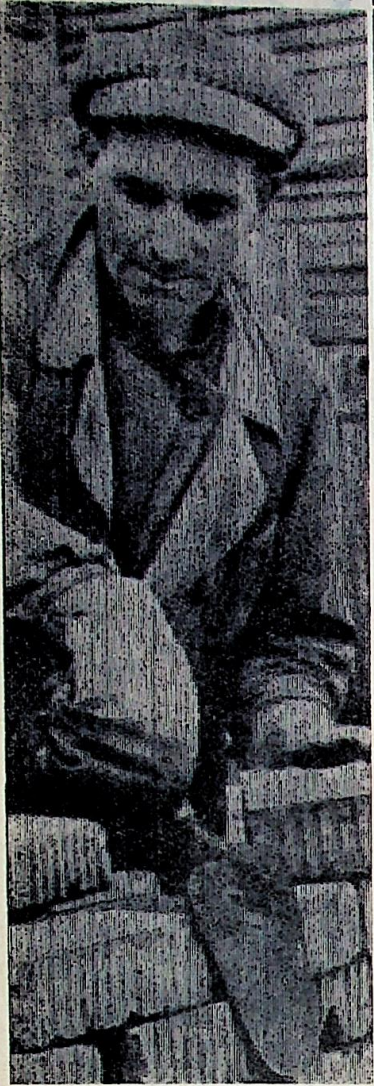
— Мы будем работать еще лучше, чтобы и дальше укреплять могущество нашей Родины, — говорила на митинге Людмила Николаевна Долговская.

Решительную поддержку встретило Заявление Советского правительства у рабочих комбината бытового обслуживания, совхоза «Тотемский» и

других предприятий района. Участники собраний и митингов напоминают пекинским руководителям, что советские люди никогда не посягали на чужие территории, но и своей землей ни пяди никому не отдадут.

В резолюциях содержится одобрение Заявления Советского правительства, которое открывает широкий простор для урегулирования всех вопросов, связанных с советско-китайской границей.

(ТАСС).

ЕГО ИМЯ В
КНИГЕ ПОЧЕТА

Григорий Васильевич Шалаевский пятнадцатый год трудится в ремонтно-строительном управлении треста «Облремстрой» печником. Свою работу он выполняет всегда качественно. Как хороший специалист Григорий Васильевич занесен в Книгу почета предприятия.

Фото Н. ТРОФИМОВОЙ.

НОВОЕ СТРОИТЕЛЬСТВО В ТОТЬМЕ

В период последнего десятилетия развитие нашего города идет по двум направлениям.

С начала шестидесятых годов бурно развивается строительство индивидуальных домов, появились новые жилые кварталы и улицы Калинин, Строителей, Чапаева, Пионерская и другие. Но очень медленно вели строительство жилых домов организации и предприятия города.

Начиная с 1964 — 65 годов, в городе развивается строительство жилья и культурно-бытовых объектов за счет местных Советов и других предприятий и организаций. Ежегодно вводится в эксплуатацию 6—7 жилых восьми- и четырехквартирных домов. Построен универсам на 16 рабочих мест, здания ателье, аэропорта, магазина «Книги», мяскокомбината, хлебокомбината и молокозавода. После реконструкции магазинов на площади города, с вводом в эксплуатацию универмага, культурный центр города расширился.

В связи с увеличением объема капитального строительства в 1964 году институт «Вологодгражданпроект» разработал схему планировки города Тотьмы, которая в настоящее время является главным документом, в котором выражено будущее лицо города. По схеме планировки проведено четкое зонирование застройки согласно современным приемам и методам.

Определены зоны застройки — жилая (каменная и деревянная), зеленая с зонами отдыха у реки Песь-Еденга. Вдоль берега Сухоны — зона для строительства производственных баз и промышленных объектов.

Развитие нашего города сдерживает отсутствие водопровода и канализации. Сейчас комбинат коммунальных предприятий имеет проект водопровода в Тотьме. Сметная стоимость его 1 миллион рублей. Водозаборные сооружения проектируются в районе дерев-

ни Выдрино. Здесь будут станции насосная, перегонки и очистки. Водонапорная башня расположится в районе производственной базы отделения «Сельхозтехника». Разводящая сеть первой очереди водопровода пойдет по улицам Ключихина, Кирова, Красная, Кореповская. Разлив воды будет осуществляться через колонки. Расстояние до ближайшей не превышает 150 метров.

Составляется проект канализации одновременно с проектом привязки школы на тысячу учеников, которая будет строиться в квартале № 20 (улицы Кирова, Белоусовская, Оспенко, Октябрьская). Проектом канализации планируется подключить все существующие школы, больницу, столовые и другие объекты. Город канализируется следующим образом: самотечными коллекторами по улицам Белоусовская, Ворошилова, Красная и Трудовая сточные воды направляются к главному коллектору, который пойдет по

улице Володарского, около средней школы № 1, за деревней Черняково, вдоль берега реки Сухоны к очистительным сооружениям в районе Усть-Еденги.

Есть проект привязки районного узла связи. Трехэтажное здание вырастет на улице Советской, рядом с райкомом КПСС. Для работников и служащих радиотрансляционной станции в Тотьме в 1970 году начнется строительство двадцатидвухквартирного жилого дома на улице Луначарского и двенадцатиквартирного жилого дома на улице Ворошилова. Одновременно будет строиться комплекс зданий аварийно-профилактической службы радиотрансляционной станции.

В стадии разработки находится проект привязки городской аптеки. Она расположится на улице Ворошилова напротив сада имени Вахрушова. Есть проекты привязки и общественных зданий: гостиницы на 56 мест, кафе с рестораном, столо-

вой на сто посадочных мест, жилых домов. Но вся беда в том, что строительство этих объектов сдерживается отсутствием в городе мощной строительной организации, Тотемское ремонтно-строительное управление пока что не в силах вести строительство таких крупных объектов из-за отсутствия хорошей производственной базы.

После решения вопросов с канализацией, водопроводом можно начинать асфальтировать улицы города. А затем будем строить любые современные здания культурно-бытового и производственного значения.

Одной из важнейших строек для жителей города в настоящий период является радиотрансляционная станция, пуск которой намечается в 1970 году.

А. ОСОВСКОЙ,
архитектор.

ПО РОДНОЙ СТРАНЕ

ИРТЫШСКИЙ
ВЕЛИКАН

ПАВЛОДАР. (ТАСС). Принята в эксплуатацию пятая очередь Павлодарского алюминиево-глиноземного завода. С ее пуском завершилось строительство этого крупнейшего в стране предприятия.

Выросший на берегу Иртыша первенец алюминиевой промышленности Казахстана создан на базе местного сырья. В оснащении предприятия участвовали почти все республики.

«МАСТЕР
НА ВСЕ РУКИ»

МОСКВА. Всего полчасика потребуется теперь сельским механизаторам, чтобы про-

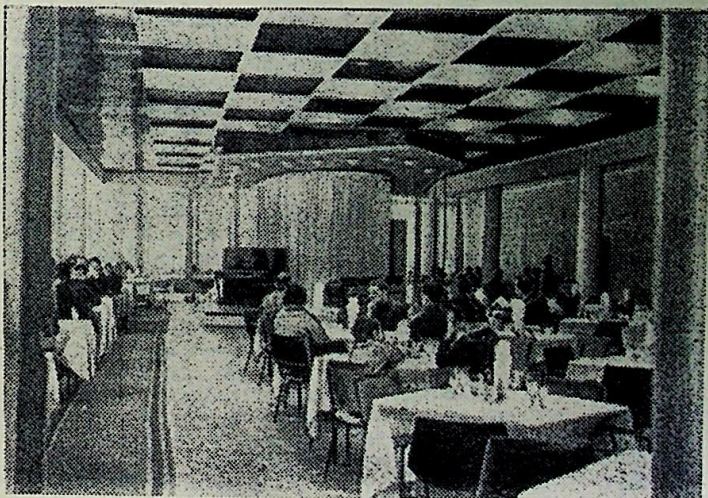
контролировать и отрегулировать все электрооборудование автомашины, трактора или комбайна. Ученые создали новый контрольно-испытательный стенд. Он универсален, прост и легок в обслуживании. С помощью приборов можно без труда проверить работу генератора, стартера, распределителя, зажигания, реле и других узлов электрооборудования сельскохозяйственных машин.

АГРЕГАТ—
УНИВЕРСАЛ
ЛЕНИНГРАД. Функции четырех орудий совместили в

одном агрегате сотрудники научно-исследовательского института механизации и электрификации сельского хозяйства Северо-Запада. Новый агрегат вносит в почву минеральные удобрения, высевает зерновые и лен, боронует и прикапывает поле. Совмещение операций, как показали испытания на полях Псковщины, вдвое повышает производительность труда.

(ТАСС).

В АРХАНГЕЛЬСКОЙ ОБЛАСТИ



За последние три года в одном из молодых городов Архангельской области Северодвинске вступили в строй десятки магазинов, предприятий бытового обслуживания и общественного питания. Не-

давно в городе открыт ресторан, который получил поэтическое название «Белые ночи».

На снимке: в одном из залов ресторана.

Фотохроника ТАСС.

В РЕДАКЦИЮ ПРИШЛА ОТПИСКА

ПОДПИСАЛ ДИРЕКТОР ЛЕСПРОМХОЗА Ю. В. КУЧИН

Ежегодно в распутицу прекращается движение по дороге Тотьма — поселок Советский. Это создает большие трудности для рабочих Пятовского лесопункта и их детей, обучающихся в городских школах.

По этому поводу в редакцию районной газеты поступило два письма. Первое написали т. т. Климова, Шапанникова, Абсалямова, Богданова, Левина. Второе — шоферы лесопункта т. т. Силинский и Кошшин.

Одни предлагали леспромхозу выделить речной катер на период бездорожья, когда автобусы в Пятовский лесопункт не могут проходить. Другие советовали отремонтировать дорогу, засыпать ее гравием и создать условия для круглогодичного движения автобусов.

Оба письма были направлены директору леспромхоза тов. Кучину.

Видимо потому, что сейчас дорога просохла, тов. Кучин не вдумался в содержание писем, просто отписался.

Шоферы т. т. Силинский и Кошшин, в частности, предлагали договориться с совхозом «Тотемский» о выделении участка земли с залежами гравия. На их письмо тов. Кучин наложил такую резолюцию: «Данная заметка по существу вопроса относится не к леспромхозу, и ее надо отправить адресату».

Под адресатом в данном случае подразумевается директор совхоза «Тотемский» тов. Баландин, на которого и перекладывает директор леспромхоза заботу о дороге в Пятовский лесопункт.

Не известно, каким образом пришел тов. Кучин к такому заключению. Но во всяком случае существа письма постарался не заметить.

Изыскание гравия для ремонта дороги в Советский поселок не входит в обязанности шоферов А. Силинского, В. Кошшина и директора совхоза В. Баландина. Эту заботу должна взять на себя дирекция леспромхоза. Ей, а не кому-то другому, договариваться и об участке земли под карьер.

СЕЛЬСКОХОЗЯЙСТВЕННЫЙ
ОБЗОР

СКОЛЬКО В КОРМАХ ПРОТЕИНА?

У животных существует термин: «Сбалансированность кормов по переваримому протеину». Означает он следующее: если в хозяйстве есть набор фуражных запасов, содержащий в среднем на каждую единицу примерно 110 граммов протеина (состоящего, как известно, в основном из белка), то считается, что фуражный запас хорошо сбалансирован, меньше протеина — сбалансирован плохо.

При хорошо сбалансированных по протеину кормах передовые хозяйства расходуют на килограмм привеса крупного рогатого скота около восьми кормовых единиц; когда же фураж неполноценен, в нем недостаточное количество белка, на килограмм привеса скормливается уже 10—12 и даже 14—15 кормовых единиц. И тогда себестоимость мяса, как говорится, влетает в копеечку.

К сожалению, еще нередко в фуражных запасах хозяйств протеина содержится в расчете на кормовую единицу всего лишь 70-80 граммов, что вызывает огромный перерасход кормов. Специалистами Министерства сельского хозяйства РСФСР подсчитано, что если бы во

всех колхозах и совхозах республики в прошлом году имеющийся фураж был полноценен по содержанию белка, то можно было бы дополнительно получить 450 тысяч тонн мяса, а его общая себестоимость снизилась бы на 15 процентов.

Известно, что наиболее богатым источником белка являются концентрированные корма — зерно. Но концентратов во многих хозяйствах еще не хватает, что является, кстати сказать, одним из важнейших мотивов, почему у нас производству зерна придается особое значение.

Однако протеин содержится не только в зерне, но и во всех кормах, и в частности, его много в сене, если, разумеется, оно вовремя и хорошо заготовлено.

Но, к сожалению, заготовка сена во многих хозяйствах проходит еще не так, как следовало бы. В результате значительная часть самого ценного в этом корме — протеин и белки — теряются. В прошлом году, например, в колхозах и совхозах РСФСР было взято около ста тысяч проб сена, чтобы выяснить, сколько со-

держится переваримого протеина. Только в 32 тысячах проб было более 70 граммов протеина на килограмм. Свыше 50 тысяч проб дали от 30 до 70 граммов. А более 13 тысяч проб вообще засвидетельствовали, что по содержанию протеина данное сено немногим лишь превосходит солому.

Поэтому специалисты усиленно рекомендуют для получения высококачественного сена все многолетние, бобовые травы убирать, как правило, в стадии бутонизации, а злаковые — в стадии колошения. Для сбалансирования кормов по протеину и по витаминам очень большую роль может сыграть сенная мука — этот первокласснейший корм для скота.

Хорошо провести сенокос — это значит скосить и убирать все травы, сохранить при этом максимум имеющегося в них протеина.

И. АРТЕМОВ,
обозреватель ТАСС.

