

Ленинское знамя

ОРГАН ТОТЕМСКОГО РАЙКОМА КПСС
И РАЙОННОГО СОВЕТА ДЕПУТАТОВ ТРУДЯЩИХСЯ

Год издания 40-й
№ 134 (5385)

Вторник, 11 ноября 1969 года

Цена 2 коп.

52-Я ГОДОВЩИНА ВЕЛИКОГО ОКТЯБРЯ

Советский народ, все прогрессивное человечество торжественно отметили 52-ю годовщину Великой Октябрьской социалистической революции.

6 ноября в Москве, в Кремлевском Дворце съездов состоялось торжественное заседание, посвященное славной годовщине. С докладом выступил член Политбюро ЦК КПСС, председатель Президиума Верховного Совета СССР Н. В. Подгорный.

7 ноября на Красной площади прошли военный парад и демонстрация трудящихся. На трибунах празднично украшенной главной площади столицы — передовики предприятий и строки, представители колхозного крестьянства, деятели науки и культуры, воины Советской Армии, летчики-космонавты, гости из-за рубежа.

На центральную трибуну поднимаются руководители Коммунистической партии и Советского правительства. Их тепло, бурными аплодисментами встречают собравшиеся на площади.

Министр обороны СССР, Маршал Советского Союза А. А. Гречко обзвоняет войска, поздравляет их с праздником, затем с трибуны Мавзолея Маршала произносит речь.

Начинается торжественный марш войск. По брусчатке Красной площади прошли слушатели военных академий, курсанты, представители различных родов войск. Идут мотострелковые, воздушно-десантные, танковые, артиллерийские подразделения. И наконец — появляются уставки противовоздушных, оперативно-тактических, баллистических ракет Военно-Морского Флота.

Завершая парад, на Красную площадь вступают ракетные войска стратегического назначения.

Коммунистическая партия и Советское правительство проявляют постоянную заботу об укреплении Вооруженных Сил СССР. Наша Армия имеет в своем распоряжении все необ-

ходимое для того, чтобы дать достойный отпор любому агрессору.

После военного парада состоялись выступления физкультурников, а затем началась праздничная демонстрация. Трудящиеся Москвы выполнили предпраздничные обязательства. Москвичи и ленинградцы выступили инициаторами социалистического соревнования: завершить пятилетку к 7 ноября 1970 года. Свыше ста тысяч рабочих столицы уже сдержали свое слово.

Нынешний октябрьский праздник — особый: он прошел в преддверии празднования 100-летия со дня рождения В. И. Ленина. Владимир Ильич мечтал о могучем индустриальном росте России. Сейчас научно-технический прогресс стал главным направлением хозяйственной политики нашей партии в целях дальнейшего создания материально-технической базы коммунизма. Правосторонним в этом всенародном движении выступил московский автозавод имени Лихачева, опыт которого одобрен Центральным Комитетом КПСС. «ЗИЛ: курс — технический прогресс» — под таким девизом вышел коллектив завода на праздничную демонстрацию.

...Скоро по Красной площади в Кремль пройдут делегаты съезда колхозников. Съезд станет новым шагом в укреплении колхозного строя. Участники октябрьской демонстрации несли рапорты, диаграммы, свидетельствующие о большой помощи столицы селу, о неразрывной связи трудящихся города и деревни. Праздничную демонстрацию завершила комсомольская колонна — молодая гвардия рабочих и крестьян.

Шестые трудящиеся на Красной площади ярко и убедительно отразили сплоченность советского народа вокруг родной ленинской Коммунистической партии. Страна Советов ленинским курсом идет к коммунизму.

(ТАСС).

ПРАЗДНОВАНИЕ В ТОТЬМЕ

Торжественно отметили трудящиеся города и района 52-ю годовщину Великой Октябрьской революции. Накануне праздника в промышленных предприятиях, учреждениях, колхозах, совхозах и учебных заведениях прошли торжественные собрания.

6 ноября такое собрание состоялось в Доме культуры. С докладом, посвященным славной дате, выступил председатель райисполкома В. Г. Васильев.

7 ноября тотмичи пришли на центральную площадь с красными знаменами, лозунгами, транспарантами, на которых написаны Призывы ЦК КПСС. Почти над каждой колонной можно было увидеть портрет Владимира Ильича Ле-

нина. Ведь нынешний праздник озарен светом предстоящей знаменательной даты — 100-летию со дня рождения В. И. Ленина.

В 11 часов начался митинг. Со словами приветствия выступил секретарь райкома партии Ю. Н. Сочнев, директор лесхоза облтоппрома Л. В. Кузнецов, секретарь райкома комсомола Г. Б. Бабарыкина, № 2 Л. А. Прокошева, бригадир совхоза «Тотемский» А. И. Медведева и ученица Оля Крылатова.

Тотмичи еще раз продемонстрировали свою любовь к Коммунистической партии и Советскому правительству,



Хорошо работал в дни предпраздничной трудовой вахты коллектив хлебокомбината. Производственный план октября он выполнил на 132 процента.

Третий год трудится ночегаром на Тотемском хлебозаводе Энгельс Анатольевич Гонюновский (на снимке). Работники хлебо-булочного цеха хорошо отзываются о его работе, так как он создает необходимые условия для ритмичной производственной деятельности предприятия.

Фото Н. ТРОФИМОВОЙ.

ИСТОЧНИК ВЫСОКИХ ДОХОДОВ

Где лен, там миллион. Этой меткой пословицей наш северный крестьянин выражает свое предпочтение льнопроизводству. В нем он видит источник высоких доходов, укрепления экономики колхозов, роста его благосостояния.

Перелистаем годовые отчеты колхозов района за ряд лет. В них, как в зеркале, отражена преобладающая доля льна в структуре денежных доходов, получаемых хозяйствами от растениеводства. В 1966 году, например, лен дал около 85 процентов доходов, а в прошлом году, неблагоприятном для его возделывания — 73 процента.

Ныне при всех трудностях, вызванных плохими погодными условиями, лен в большинстве хозяйств уродился хорошо. Неодобор сумел компенсировать более высоким урожаем и лучшим по сравнению с прошлым годом качеством тресты.

За исключением колхозов «Память Ленина» и «1-е Мая», к началу ноября все хозяйства полностью подняли льнотресту со стелжи. Теперь задача заключается в том, чтобы за счет тщательной сортировки обеспечить сдачу ее на завод высокими номерами. Выше

О ЮБИЛЕЙНОЙ МЕДАЛИ В ОЗНАМЕНОВАНИЕ 100-ЛЕТИЯ СО ДНЯ РОЖДЕНИЯ В. И. ЛЕНИНА

Президиум Верховного Совета СССР постановил:

Юбилейная медаль в ознаменование столетия со дня рождения Владимира Ильича Ленина учреждается двух наименований:

«За доблестный труд. В ознаменование 100-летия со дня

рождения Владимира Ильича Ленина»;

«За воинскую доблесть. В ознаменование 100-летия со дня рождения Владимира Ильича Ленина».

Утверждено положение о юбилейной медали.

(ТАСС).

НА КАЖДЫЙ СЕЗОН — СПЕЦИАЛЬНОСТЬ

Мастер дела за все берется смело. Эта народная поговорка может быть краткой характеристикой механизатора колхоза «Память Ленина» Валентина Серафимовича Рыбина.

В прошлую зиму он занимался ремонтом колхозной техники. Летом возглавил звено по заготовке кормов. Кстати, это звено заготовило 180 тонн сена и обеспечило полностью скот Коченгской бригады. Пошла уборка урожая — Валентин Серафимович сел на комбайн. И поработал так, что занял первое место в колхозе.

Случится поломка на электростанции, и тут нередко обращаются за помощью к В. С. Рыбину. Золотые руки и умная голова у этого человека, говорят о нем колхозники.

Еще шла жатва, а механизатор уже выбрал себе дело на зиму. Во время стойлового содержания скота он решил работать механиком на животноводческой ферме.

А. ИГОШЕВ,
председатель колхоза
«Память Ленина».

МЕСЯЧНЫЙ ПЛАН ПЕРЕВЫПОЛНЕН

Труженики промышленности района ознаменовали 52-ю годовщину Великой Октябрьской социалистической революции успешным выполнением октябрьского месячного плана. Задание по реализации выполнено на 145 процентов, выпущено сверхплановой продукции на 145 тысяч рублей.

План десяти месяцев 1969

года выполнен на 100 процен-

тов. Стабильно работали коллективы Тотемского леспромпхоза, сплавной конторы, мясокомбината, льнозавода, маслозавода, леспромпхоза топливной промышленности, хлебокомбината, комбината бытового обслуживания.

В. САБУРОВ.

материальной заинтересованности. Речь идет о том, чтобы оплату труда на сортировке тресты до 1 января установить значительно выше, чем после. Колхозники будут знать, что чем больше подготовят они продукции до нового года, тем больше заработают. Нельзя не учитывать и качество. За лучшую тресту следует лучше платить. Уравниловка бычьне не должно. По причине бездорожья и отсутствия переправы через Сухону ряд колхозов пока не имеет возможности вести массовую сдачу льнотресты. До установления сапного пути и ледостава придется еще порядочно времени. Важно использовать его с наибольшей пользой, чтобы добиться, как говорят, лен до дела. Так, например, поступали в прошлые годы в колхозе «Великодворье».

Лен — наше богатство. Получение высоких доходов от каждого гектара должно стать предметом особой заботы в каждом колхозе и совхозе, в каждой бригаде. Еще ощутимее будет этот доход, если всю льнотресту сдадим до 1 января 1970 года,

Отчеты и выборы в партийных организациях

ВЕДУЩАЯ СИЛА

В отчетном докладе секретаря парткома совхоза «Погореловский» Ф. С. Селиванова был дан всесторонний анализ деятельности партийной организации за год. Партийный комитет проводил большую работу, направляя усилия коммунистов и всего коллектива совхоза на выполнение производственных планов и социалистических обязательств, укрепление трудовой и партийной дисциплины, воспитание рабочих и молодежи, на улучшение деятельности организаций сельского Совета.

Более ста коммунистов объединяет партийная организация совхоза. На собрании критически оценивалось отношение каждого члена партии к своим обязанностям, подчеркивалась авангардная роль коммуниста. Гордо звучали имена передовиков В. А. Селиванова, Н. В. Воропанова, А. А. Селиванова, А. Ф. Новикова, Н. В. Черепанова, Н. А. Коншина, А. А. Неустроева, И. М. Дятлева, Л. Ф. Беляковой, И. В. Богданова, Н. А. Майковой, Н. Ф. Савинской и многих других. Усилия людей, направленные на достойную встречу 100-летнего юбилея В. И. Ленина, приносят хорошие результаты. Организовано и на высоком агротехническом уровне был проведен весенний сев. Виды на урожай были хорошие. В трудных условиях проходила уборка. Но все же требуемое количество семян зерновых засыпано. А рожь имеет хорошую всхожесть. Убран, разогнан и поднят со стлещей лен с 300 гектаров. Есть успехи и у животноводов.

Производство мяса за 9 месяцев по сравнению с этим же периодом прошлого года составляет 122 процента, успешно выполняется план продажи его государству. Средний сдаточный вес головы крупного рогатого скота 228 килограммов, свиней — 118. Но вследствие невыполнения плана по поголовью скота и ряда других причин хозяйство имеет задолженность перед государством по молоку к прошлому году на 60 тонн, созданы трудности в выполнении обязательств по продаже молока.

Но там, где трудностям противопоставлены организованность и деловой настрой, результаты по надоям молока по сравнению с прошлым годом значительно улучшились. На ферме Боярское прирост надоев на каждую фуражную корову составляет 266 килограммов, снижена и себестоимость молока. На 189 килограммов увеличили надой доярки фермы Якунина, на 104 — фермы Маньковича. Благодаря работе этих коллективов не допустили снижения надоев и в целом совхоз.

Масса вопросов к докладчику, высокая активность на собрании позволяют сделать вывод, что коммунисты не безразличны к тому, как выполняются хозяйством социалистические обязательства и пятилетний план. Коммунистов волнуют вопросы экономики, роста производительности труда и снижения себестоимости продукции, укрепления трудовой дисциплины. Они указали на недостатки и внесли немало

дельных советов и предложений.

— Вновь избранному парткому надо обратить внимание на подготовку бригадных партийных собраний, — говорит бригадир Фоминской бригады Д. Д. Зайцев. — Вопросы на повестку дня выносятся важные, но отчитывается по ним из месяца в месяц один бригадир Зайцев. Надо практиковать и отчеты рядовых коммунистов, проверять, как они выполняют поручения.

— Совхоз переведен на полный хозяйственный расчет, — отметила в своем выступлении экономист Е. И. Козлова. — Экономика хозяйства ставится в зависимость от умения использовать внутренние резервы, от правильного хозяйствования на земле. Но если при переходе на хозрасчет финансовое состояние выглядело неплохо, то теперь положение тревожное. В 1967 году чистый доход на один рубль затрат составлял 22 копейки, а в 1968 году — 11 копеек. Половину доходов сбросили, по себестоимости продукции хозяйство пошло к низу. Вопросы дисциплины, вопросы производительности труда должны решаться повседневно.

Техникой совхоз оснащен неплохо. Имеется 42 трактора, 12 комбайнов, на 138 тысяч рублей разных сельхозмашин, хозяйство полностью электрифицировано. На основе правильного использования механизмов надо увеличивать производительность труда, удешевлять корма. Но этому вопросу внимания уделяем мало. Можно привести многочисленные факты. Наблюдения за работой погрузчика РУ пока-

зали, что в первый день полезная работа составила 34,3 процента, второй день — 48 процентов и только на третий день — 82 процента. Специалистам, бригадирам, секретарям бригадных парторганизаций и парткому вопросам экономики следует уделять самое серьезное внимание, надо бороться с потерями рабочего времени. Правильно подметила коммунист А. К. Кашина, что подчас в полеводстве встречаются факты бесхозяйственности. Всем известно, как нужно хранить удобрения. И очень досадно видеть, когда весной навоз, разбросанный по полю маленькими кучками, женщины рубили топором. Коммунистам до всего есть дело, и за каждый случай нерадивого отношения к земле с виновников надо спрашивать строго.

В своем выступлении агроном совхоза И. В. Лазарев с особой принципиальностью поднял вопрос о повышении чувства ответственности каждого коммуниста за порученный участок работы. Это чувство у коммунистов не должно приглушаться, а парткому следует чаще заниматься проверкой исполнения.

Из доклада, выступлений коммунистов и принятого решения ясно, что партийная организация совхоза устранит имеющиеся недостатки и добьется выполнения социалистических обязательств, принятых в честь 100-летия со дня рождения В. И. Ленина.

В работе собрания принял участие первый секретарь райкома КПСС В. П. Колесников. Секретарем парткома вновь избран Ф. С. Селиванов. — А. УПАДЫШЕВА.



Нина Сергеевна Мишури-ская (на снимке) уже несколько лет трудится в «Межколхозстрое». Уважают ее в коллективе. Нина Сергеевна всегда добросовестно выполняет любые производственные задания.

МОЛОДОЙ СЛЕСАРЬ

Старший брат Алексея Викулева после окончания школы трудился слесарем в мехцехе Камчугского лесопункта. Часто после школы бегал Леша к нему на работу, часами смотрел, как старшие возятся около машин и тракторов, иногда подавал ключ, поднимал упавшую гайку — все помочь.

После окончания восьми классов он решил идти работать, и непременно слесарем. Первое время Алексей приглядывался, прислушивался к советам старших. А шоферы, видя старание и усердие мальчика, часто объясняли ему устройство машины.

Всего год прошел со дня начала его трудовой биографии, а восемнадцатилетнему парню доверяют опытные шоферы проверить ту или иную деталь, произвести самому подчас сложные слесарные работы. И всегда молодой слесарь выполняет их добросовестно, качественно. В трудные дни он остается после работы, чтобы машина или трактор на следующий день не простаивали.

— Отслужу в армии, снова сюда приеду, — говорит Алексей Викулев и улыбается хорошей мальчишеской улыбкой. — Здесь работать очень интересно, потому что меня тянет к технике. Обязательно буду шофером.

Т. АЛЕКСАНДРОВА.

АЛЬБОМ О ЛЕНИНЕ

«Здесь жил и работал Ленин». М., Политиздат, 1968. 95 стр. Предлагаемый вниманию читателей альбом рассказывает о местах, связанных с жизнью и деятельностью Владимира Ильича в СССР и зарубежных странах. Альбом снабжен картами, документальными фотографиями, репродукциями с картин и пояснительными текстами, краткими сообщениями о целях пребывания В. И. Ленина в той или иной стране, городе, селении, о событиях и фактах, связанных с его деятельностью. Альбом может быть использован в качестве наглядного пособия при изучении биографии В. И. Ленина.

Советский Союз — первая страна в мире, где последовательно проводятся в жизнь социалистические принципы здравоохранения: бесплатность, доступность квалифицированной медицинской помощи и широкая профилактика заболеваний. Сейчас у нас работают 4,5 миллионов медицинских работников. Советское государство отпускает огромные суммы на нужды здравоохранения. В 1969 году это составит 8,5 миллиардов рублей.

На снимке: главврач больницы № 2 села Черевково А. Н. Марков со своими коллегами Л. Козобовой, В. Поповым, В. Хохловым и Ю. Делягиным. Больница № 2 — одна из лучших в Архангельской области. А. Н. Маркова, которому присвоено звание заслуженного врача РСФСР, хорошо знают жители сел и деревень всего Красноборского района.

Фотохроника ТАСС.

НА ЭКОНОМИЧЕСКИЕ ТЕМЫ

В Москве не одна сотня промышленных предприятий, в числе которых имеется много крупных и известных всей стране. Но в эти дни в столице, пожалуй, чаще всего произносится название довольно скромной по своим размерам трикотажной фабрики «Красная заря». Чем же она заслужила такую популярность?

Ответ на этот вопрос надо начать с того, что здесь очень дружно и энергично подхватили почин ткачихи Марии Ивановой, решившей в ленинский юбилей один день работать на экономленном сырье. На «Красной заре» составили план организационно-технических мер по экономии материалов, который успешно выполняется.

В ходе этой работы возникла идея — 11 апреля 1970 года, в канун годовщины первого коммунистического субботника,

трудиться безвозмездно, изготовлять продукцию из экономленного сырья и материалов, а заработанные деньги перечислить в фонд пятилетки. Подсчитано, что в этот день коллектив фабрики выпустит 70 тысяч трикотажных изде-

ланий (из экономленного сырья) стоимостью свыше четверти миллиона рублей.

Инициативу трикотажников одобрил московский городской комитет партии. Сейчас почин «Красной заре» поддерживают уже десятки коллективов предприятий столицы.

Здесь может возникнуть вопрос: почему мы много говорим и пишем об экономии? Это можно было понять на заре

Советской власти, когда в стране был голод, не доставало топлива, металла, одежды. Но теперь же все это — далеко позади!

Суть в том, что экономное ведение дела — не просто способ сбережения средств, а форма коммунистического хозяйствования. Это не раз подчеркивал Владимир Ильич. В письме к питерским рабочим о голоде в мае 1918 года он писал, например: «В такое время — а для истинно коммунистического общества это верно всегда — каждый фунт хлеба и топлива есть настоящая святыня».

Святыня — не сам по себе кусок угля или мешок пшени-

цы. В данном случае глубокий смысл этого слова заключается в коммунистическом отношении к добру, созданному трудом народа. В. И. Ленин указывал, что «коммунизм начинается там, где появляется самоотверженная, преодолевающая тяжелый труд забота рядовых рабочих об увеличении производительности тру-

да, охране каждого пуда хлеба, угля, железа и других продуктов, достигающихся не работающим лично и не их «ближним», а «дальним», то есть всему обществу в целом...».

Борьба за экономно имеет огромное народнохозяйственное значение. В каждом рубле себестоимости нашей промышленной продукции около 75 копеек приходится на стоимость за-

траченного сырья, различных материалов, топлива, электроэнергии. Экономить в промышленности лишь один процент этих материалов — значит сэкономить около двух миллиардов рублей, а это стоимость 300 тысяч новых квартир.

Другой пример. Колхозы и совхозы страны в год скармливают скоту около 5,5 миллиона тонн зерна, 140—150 миллионов тонн силоса, 50 миллионов тонн сена, 65—70 миллионов тонн различной соломы и так далее. Только за счет хорошего хранения, более рационального скармливания можно сберечь 4—5 процентов фуражных запасов, то есть сотни и сотни миллионов пудов зерна, сена, силоса и другого корма.

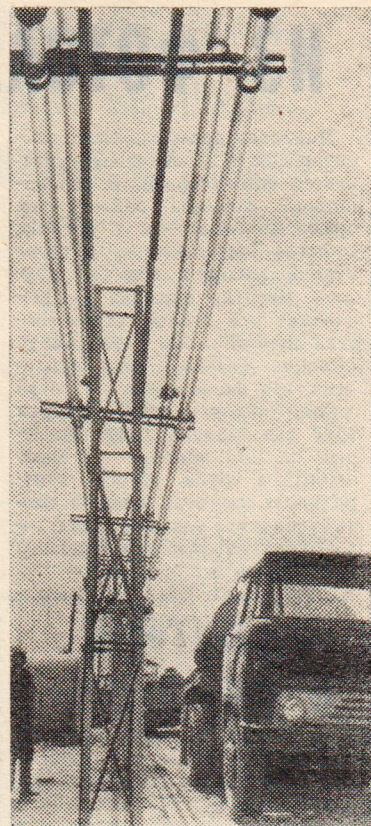
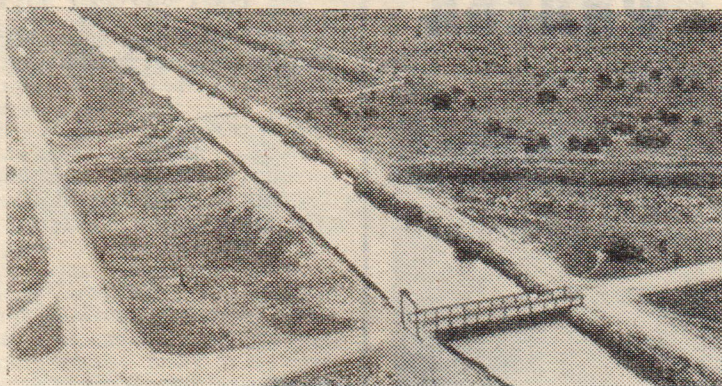
Вот почему бережливый расход средств, материалов, сырья, кормов — всего того, что создано трудом народа, является делом государственной важности.

И. ПАВЛОВ, обозреватель ТАСС.

ИЛЬИЧ НАЗЫВАЛ ЭТО СВЯТЫНЕЙ

Вот почему бережливый расход средств, материалов, сырья, кормов — всего того, что создано трудом народа, является делом государственной важности.

ПО ЗАВЕТАМ ИЛЬИЧА



Безжизненной, лишенной влаги степью были многие районы Азербайджана до революции. Настоящие работы по орошению развернулись здесь после установления Советской власти. В. И. Ленин высоко оценивал значение освоения залежных земель для Азербайджана и считал, что орошение сможет возродить этот край, укрепить переход к социализму.

Претворяя в жизнь заветы Ильича, труженики сельского хозяйства республики создали широкую оросительную систему. На 50 тысяч километров протянулись каналы и коллекторы, орошая 1 миллион 245 тысяч гектаров полей и виноградников.

В совхозе имени В. И. Ленина бригада депутата Верховного Совета СССР, Героя Социалистического Труда С. Имралиева в нынешнем сезоне по предварительным подсчетам получит с гектара

не менее 40 центнеров хлопка. Весь урожай будет собран только машинами. Себестоимость центнера сырья, благодаря применению комплексной механизации, будет вдвое меньше запланированной.

На снимках: знатный механизатор Герой Социалистического Труда С. Имралиев.

Машинная уборка хлопка на участке бригады С. Имралиева.

«Артерия жизни» — оросительный канал на землях Ждановского района.

Работница совхоза Миная Аббасова на сборе винограда.

Совхозный завод по переработке винограда. По этим стеклянным трубам идет виноградный сок.

ПЛАНИРОВАНИЕ, бухгалтерский учет, исчисление плановой и фактической себестоимости продукции — все это должно способствовать непрерывному росту общественного хозяйства, проведению в жизнь строгого режима экономии. Многие экономические расчеты базируются на учетной информации. Чтобы сделать обоснованный прогноз, необходимо всесторонне проанализировать производственно-финансовую деятельность сельскохозяйственных предприятий. И опять-таки эту работу можно успешно выполнить лишь при условии, если методические основы планирования и учета производства, калькулирования плановой и отчетной себестоимости продукции будут едиными. Но, к сожалению, единства в указанных нормативных документах до последнего времени не было. Об этом, в частности, писала на своих страницах «Экономическая газета».

Министерство сельского хозяйства СССР проявило инициативу в исправлении указанного пробела. С участием квалифицированных работников заинтересованных министерств и ведомств были разработаны основные положения по планированию, учету и калькулированию себестоимости сельскохозяйственной продукции. В этом документе три раздела: основные принципы планирования, учета и калькулирования себестоимости сельскохозяйственной продукции; типовая номенклатура калькуляционных статей производственных затрат в планировании и учете; калькуляция себестоимости сельскохозяйственной продукции.

Положение предусматривает прежде всего единство методики группировки издержек производства, исчисления себестоимости продукции, включение в нее различных элементов затрат по единому принципу и порядку. Плановые и отчетные калькуляции отныне должны отражать действительную себестоимость продукции, так как такой показатель необходим для обоснованного установления закупочных цен на сельскохозяйственную продукцию, выбора оптимальных вариантов специализации и размещения сельскохозяйственного производства, правильного изучения эффективности использования средств производства.

В основных положениях предусмотрено большую часть производственных затрат относить на плановую и фактическую себестоимость по прямому признаку, а не косвенным путем. Как в плане, так и в учете отныне применена единая номенклатура затрат, с одинаковым содержанием

калькуляционных статей, а также положен единый принцип группировки и распределения затрат по объектам калькуляции и исчисления себестоимости продукции. Определено, какие элементы затрат включаются в себестоимость продукции, какие расходы, минуя издержки производства, относятся непосредственно на финансовые результаты хозяйства. Дана также характеристика затрат на производственную продукцию. Впервые четко определен состав фонда оплаты труда в колхозах аналогично принципу, установленному для

оплата труда) с начислениями, а в колхозах, кроме того, отчисления в централизованный союзный фонд социального обеспечения колхозников, амортизация основных фондов, расходы по текущему ремонту, стоимость важнейших предметов труда (семена, горючее, минеральные и органические удобрения, корма), страховые платежи (в колхозах) и прочие расходы. Как и прежде, особо выделяются общепроизводственные и общехозяйственные расходы. По всем калькуляционным статьям и элемен-

товой принцип группировки затрат в животноводстве отражен, если так можно выразиться, технологические процессы на выращивании, откорме и нагуле животных и птицы. В свиноводстве, например, для специализированных хозяйств затраты впредь будут формироваться по трем технологическим группам — основное стадо, поросята от 2 до 4 месяцев, поросята старше 4 месяцев и свиньи на откорме. В специализированных птицеводческих хозяйствах затраты прежде всего будут систематизированы по курам яичного

вых достоинств и наличия в них полноценного зерна, определяемого по данным лабораторного анализа. Таким образом, при этой методике планирования и учета зерновые отходы не приравниваются к себестоимости полноценного зерна, как это было раньше.

Семеноводческие хозяйства себестоимость семенного зерна впредь будут определять по трем группам: суперэлита, элита и первая репродукция. Остальные репродукции зерновых культур отражаются в одной учетной группе соответствующих зерновых культур. Себе-

ВЕДИНОЕ РУСЛО

Основные положения по планированию, учету и калькулированию себестоимости сельскохозяйственной продукции

Госплан СССР, Министерство сельского хозяйства СССР, Министерство финансов СССР и ЦСУ СССР утвердили «Основные положения по планированию, учету и калькулированию себестоимости сельскохозяйственной продукции». О том, что нового вносит этот документ в практику работы сельскохозяйственных предприятий, рассказывается в публикуемом материале.

государственных предприятий и совхозов. Все это, несомненно, поможет колхозам правильно исчислять фонд оплаты труда и обоснованно использовать часть прибыли для дополнительного материального поощрения колхозников.

Установлено, что амортизационные отчисления распределяются на затраты производства прямым путем, то есть по основным фондам узкоспециализированного назначения амортизация включается в состав калькуляционных объектов на соответствующую культуру или группу животных. Амортизацию по основным фондам, используемым в растениеводстве на обработке разных культур, допустимо распределять исходя из площади обработки посевов или по другим показателям.

Ежегодно совхозы и колхозы расходуют почти 3 миллиарда рублей на текущий ремонт основных фондов. Следовательно, доля этих затрат в себестоимости продукции занимает большой удельный вес. Такие затраты решено включать в издержки производства продукции растениеводства и животноводства также прямым путем, а не пропорционально сумме начисленной амортизации по основным фондам, как это было прежде.

Для основного и вспомогательного производства дана типовая номенклатура калькуляционных статей. Так, выделяются отдельными статьями основная и дополнительная заработная плата (в колхозах —

там дана четкая их характеристика.

Учитывая современный уровень сельскохозяйственного производства, предусмотрено известное разукрупнение плановых и учетных объектов. Так, в растениеводстве издержки производства теперь будут отражаться по важнейшим культурам как самостоятельные объекты плана и учета. Например, отдельно будут калькулироваться в плане и учете: озимые зерновые культуры, яровая пшеница, прочие яровые зерновые культуры (ячмень яровой, овес), зернобобовые культуры, просо, гречиха, рис, кукуруза, сорго, джугара, чумиза. Значительно расширен перечень работ, входящих в состав незавершенного производства. Здесь в качестве самостоятельных объектов выделены, например, пары, залужение участков, затраты на культурные пастбища и сенокосы, затраты на известкование и гипсование почв, осуществленные из собственных средств. В качестве самостоятельного объекта учета и планирования выделены затраты на орошение, а также осуществление. Дело в том, что эти расходы практически невозможно отнести прямым путем на соответствующие культуры. Такая методика позволит наиболее четко формировать издержки производства.

Масштабы специализации птицеводства, свиноводства потребовали изменения действовавших систем планирования и учета в этих отраслях. Ос-

новое направление.

Многие годы в совхозах и колхозах, как и в промышленности, расходы по управлению и обслуживанию производства распределялись пропорционально заработной плате (оплате труда в колхозах). При высоких темпах механизации процессов в сельскохозяйственном производстве такой метод распределения заметной искажал себестоимость основной продукции и особенно тех культур и видов обслуживания животных, которые в наибольшей степени были механизированы.

Теперь общехозяйственные и общепроизводственные расходы будут распределяться пропорционально заработной плате (оплате труда), амортизационным отчислениям по сельскохозяйственной технике и расходам на текущий ремонт в затратах каждого производства и объекта калькуляции. При такой методике, как показывают проведенные исследования, общепроизводственные и общехозяйственные расходы будут распределяться более экономически обоснованно.

Основными положениями предусмотрены некоторые изменения и в исчислении себестоимости продукции. Так, основная продукция зерновых культур будет калькулироваться исходя из количества производимой продукции в весе после доработки, то есть за вычетом потерь при сушке и веса неиспользованных отходов. Зерновые отходы будут оцениваться исходя из кормо-

стоимость семенного зерна по указанным группам исчисляется пропорционально стоимости зерна соответствующих репродукций по существующим на них ценам.

В овощеводстве, садоводстве, а также картофелеводстве принято определять себестоимость по стандартной и нестандартной продукции. В тех случаях, когда часть овощей или других продуктов плодородия будет использована на кормовые цели, нестандартная продукция и полезные отходы будут оцениваться по средней себестоимости кормовых корнеплодов или зеленой массы с учетом качества этой продукции. Разница между себестоимостью нестандартной продукции и такой оценкой относится на увеличение себестоимости стандартной и нестандартной товарной продукции.

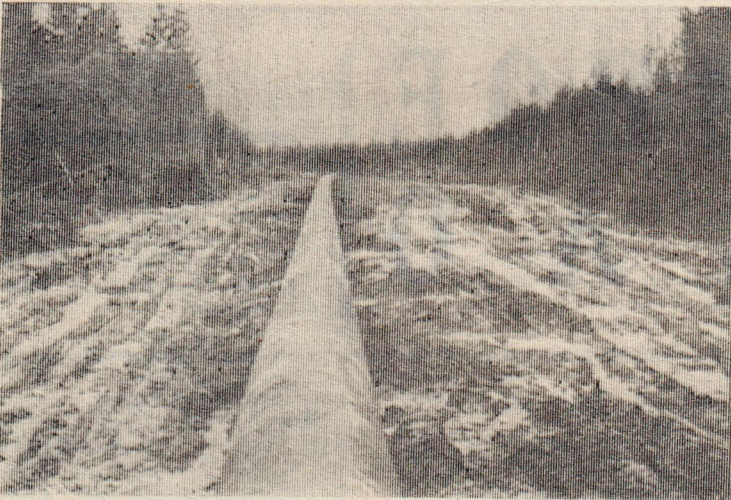
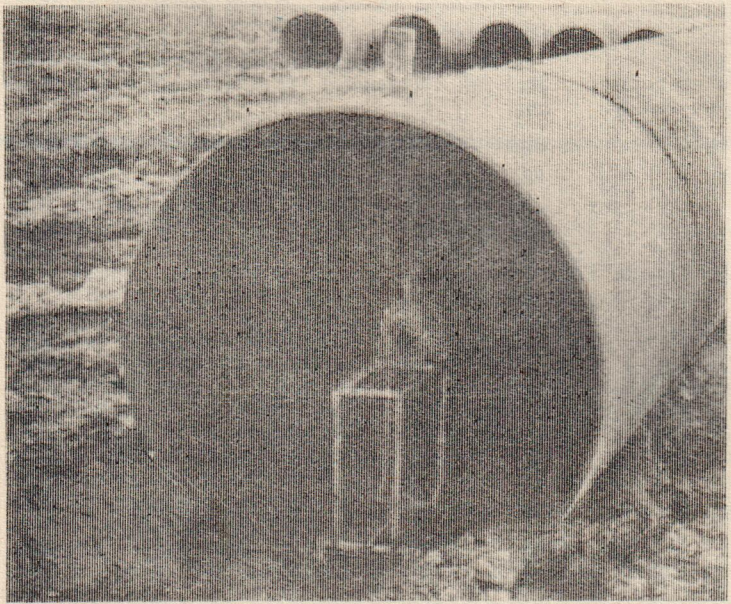
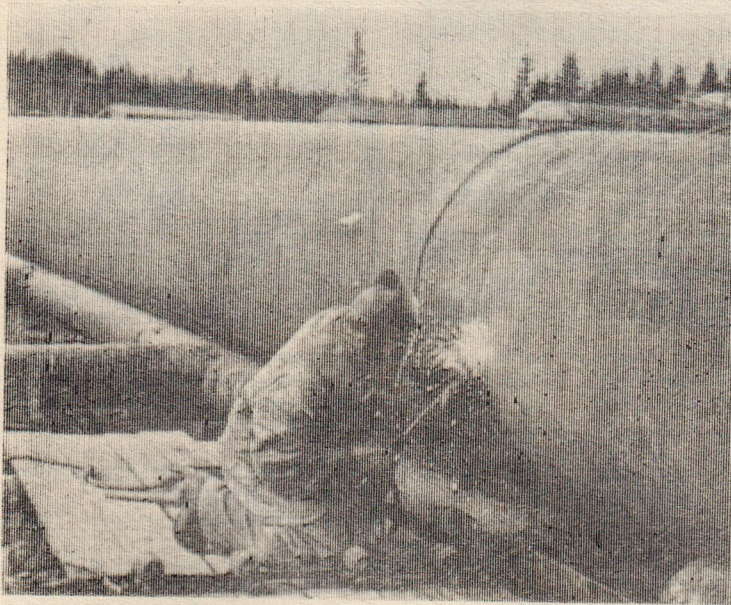
Методика исчисления себестоимости молока, приплода, привеса, шерсти сохранена прежняя. Однако в птицеводстве яичного направления убытки от реализации мяса взрослой птицы принято относить на себестоимость яиц.

Основные положения вводятся в действие в системе бухгалтерского учета начиная с годового отчета 1969 года, а в планировании — с 1971 года. Такое отступление вызвано тем, что планы на 1970 год разрабатываются по ранее принятой методологии.

Д. ВАСИЛЬЕВ,
главный бухгалтер
Министерства сельского хозяйства СССР.

ИЗ ФОТОАЛЬБОМА П. А. ФИЛЕВА

Директор промкомбината райпотребсоюза П. А. Филев увлекается фотографией. В его обширной фототеке запечатлены примечательные места Тотьмы, события общественной и культурной жизни и многое другое. Десятки снимков воспроизводят все этапы строительства первой нитки газопровода «Сияние Севера». Мы публикуем три фотографии из этой серии: (сверху вниз) сварка труб газопровода; этот нехитрый на вид прибор, установленный в трубе, строго контролирует качество швов в местах сварки; так выглядел газопровод за деревней Варницы до засыпки его землей.



В САНАТОРИИ И ДОМА ОТДЫХА

На четвертый квартал текущего года Тотемский леспромхоз получил одиннадцать санаторных путевок. Почти все на южные курорты и в дома отдыха.

В октябре отдыхал в Евпатории слесарь Камчугского лесопункта А. Т. Кузнецов, в Боржоми—Е. Д. Левченко, мастер леса из Чуриловского лесопункта.

Остальные путевки тоже распределены между членами профсоюза.

Н. ВИШНЯКОВА,
бухгалтер рабочкома леспромхоза.

ПРОИЗВОДСТВЕННАЯ ПРАКТИКА

На участке Королиха Тотемского химлесхоза проходили производственную практику учащиеся лесотехникума. Катя Каплива, Нина Миняева и Валя Нехаева с первых дней отнеслись к работе с большой ответственностью. Получив задание у мастера, брались за дело с желанием и стремились его выполнить.

Хорошо было работать с такими девушками, легко их и учить.

И. ЗАВЬЯЛОВ,
мастер подсоски.

ПРАЗДНИК МИЛИЦИИ

Торжественное собрание, посвященное Дню работников милиции, состоялось 9 ноября в районном Доме культуры.

«ГОРОД» ПОД ЗЕМЛЕЙ

Каждый, кто бывал в Москве, увозит незабываемое впечатление об удивительном подземном городе — столичном метро. На 140 километров протянулись его «кулици», соединившие центр с самыми отдаленными районами столицы. Через каждые полторы минуты подходят к платформам сотни комфортабельных экспрессов, которые перевозят ежедневно до пяти миллионов пассажиров. Непосвященному трудно поверить в эти удивительные цифры — в подземных дворцах, как бы многолюдно там ни было, всегда чисто, прохладно, уютно.

Не каждый знает, что у работников Московского метро много электронных помощников. Они регулируют движение на линиях, словно контролеры пропускают пассажиров на платформы, помогают вести поезда. Ветераны Московского метрополитена, те, кто прокладывал первую линию, соединившую Парк культуры с Сокольниками, могут

рассказать немало интересного из истории нашего метро.

Кстати, первые проекты московской подземной дороги были созданы русскими инженерами более ста лет назад. Однако их идеи в царской России не нашли поддержки. «Выполнение проекта является нарушением... городского благоустройства и благоустройства... духовных и материальных интересов населения», — такая резолюция появилась на проекте инженера Балинского, который обсуждался в 1902 году.

Датой рождения московского метро считается 1931 год: тогда было принято решение о строительстве метрополитена в столице. Советские метростроители были, по сути, первопроходцами. Хотя линии «подземки» были уже проложены в западноевропейских городах, нам не у кого было учиться: нигде в мире еще не встречались такие тяжелые условия для сооружения тоннелей.

Строительство метро было объявлено молодежной стройкой. На глазах рождались новые специальности. Тысячи юношей и девушек овладевали профессией проходчиков, крепильщиков, изолировщиков.

Сорокалетняя история московского метро — это история развития и совершенствования строительной техники. В последние годы столичные метростроители разработали и проверили на практике новый открытый способ проходки — дешевый, простой, экономичный. При его применении не нарушаются подземные коммуникации, остаются нетронутыми все здания. Этот метод, известный в мировом метростроении под названием «Московский», заинтересовал специалистов многих стран. Инженеры из Токио, например, где очень густая сеть подземных коммуникаций, считают московский метод просто находкой.

(Корр. ТАСС).

ВЫ ВСТРЕЧАЛИСЬ С НЕЮ

Ее профессия — продавец. Работает она заведующей секцией хозяйственного магазина горпо, где продаются мотоциклы и мотороллеры, электротовары и товары бытовой химии. Это одна из самых трудных секций магазина. Она требует от работника не только умения предложить товар, но и знаний, чтобы дать характеристику той или иной вещи, научить покупателя правильно пользоваться ею. Во всем этом умеет разбираться Маргарита Васильевна Крылова. Ей и доверена эта секция. Приобретенный за двенадцать лет опыт работы в тор-

говле она передает тем, кто трудится рядом с ней. Имеет Рита и вторую специальность — товаровед, которую получила после заочной учебы и окончания кооперативного техникума.

Рита — скромная, отзывчивая. Пользуется уважением среди работников горпо и покупателей.

За достигнутые успехи в социалистическом соревновании, в ознаменование праздника — 52-й годовщины Великого Октября М. В. Крылова занесена на районную Доску почета.

Т. ВЬДРИНА,
товаровед горпо.

ОТВЕЧАЕМ НА ПИСЬМА ЧИТАТЕЛЕЙ

О ДОПОЛНИТЕЛЬНОМ АВТОБУСНОМ МАРШРУТЕ

В редакцию поступают письма о том, чтобы автотранспортное предприятие открыло дополнительный автобусный маршрут Тотьма—Варницы. Сделать это автопредприятие не может, так как не имеет достаточного количества машин. Изменить расписание движения автобуса Тотьма—Еденга тоже нельзя. На этом маршруте несколько промышленных предприятий города, и рабочие должны быть вовремя доставлены к месту работы.

Идея навстречу пожеланиям граждан, мы разрешили брать пассажиров до деревни Варницы на автобус, следующий в Мосеево. Но пассажиров оказалось слишком мало.

С открытием движения по зимним дорогам жители Варниц и других деревень этого куста могут пользоваться автобусом, который будет ходить в Мосеево.

Л. ИСТОМИНСКИЙ,
директор автопредприятия.

ЖИЗНЬ КРЕСТЬЯН ЗА РУБЕЖОМ

ТРАГЕДИЯ КРЕСТЬЯН ЯПОНИИ

Министерство земледелия и лесоводства Японии опубликовало данные обследования положения в японской деревне. В этом официальном документе признается, что в стране продолжается сокращение численности сельского населения, растет число лиц и семей, которые не могут жить за счет сельского хозяйства, разоряются все новые крестьянские семьи.

Только за период с апреля 1968 года по март текущего года более 73 тысяч крестьянских семей покинули родные места.

Подавляющее большинство оставшихся в деревне крестьян также не могут жить за счет занятия сельским хозяйством. Почти 80 процентов хозяйств вынуждены искать побочную, даже самую низкооплачиваемую и тяжелую работу.

В настоящее время земледелие в Японии стало, главным

образом, делом женщин, стариков и подростков.

В чем же причина такого положения? Она кроется в самой аграрной политике японского правительства, направленной на укрепление так называемых «самообеспечивающих», т. е. капиталистических, кулацких хозяйств, которые считаются опорой либерально-демократической партии в деревне. Она кроется и в преднамеренной политике вытеснения миллионов крестьян из деревни как источника дешевой рабочей силы для промышленности. По признанию японских экономистов, именно использование низко оплачиваемого труда вчерашних крестьян является одним из источников обогащения монополий.

И. ХРАМОВ,
Корр. ТАСС.

Редактор **И. Н. ПОПОВ.**

ТОТЕМСКОЕ ОТДЕЛЕНИЕ КИНОПРОКАТА выпустило на экраны района **новый художественный фильм**



РАСПЯТЫЙ ОСТРОВ

КИНОТЕАТР

БОЛЬШОЙ ЗАЛ. 11—13 ноября — новый широкоэкранный художественный фильм «24 — 25 не возвращается». Начало в 19 и 21 час. Новый широкоэкранный художественный фильм «Девочка, с которой я дружил». Начало в 17 часов.

МАЛЫЙ ЗАЛ. 11—12 ноября — художественный фильм «Под пеплом огонь». Начало в 17, 19 и 21 час.

Приглашаются на работу:

РАДИОТЕХНИКИ-РАДИОМЕХАНИКИ, ДИЗЕЛИСТЫ Тотемским аэропортом.

Срочно КОЧЕГАР кинотеатра «Октябрь».

Промысел на пушных зверей разрешен с 10 ноября 1969 года, на куницу — с 15 ноября 1969 года.

Заготконтора.