

# Улучшить атеистическую пропаганду

Советские люди смело сеевна Попова не только смотрят в будущее и активно строят его, не дожидаясь каких-то божественных милостей. Преобразуя общественную жизнь, они надеются не на потустороннее царство, а на свой труд, на коллектив, свои силы. Это выбивает почву из-под религиозного понимания действительности.

Тем не менее, нельзя сказать, что религиозные взгляды в нашей стране совершенно ушли в прошлое. Некоторые слои населения все еще находятся под влиянием религиозных пережитков. Поэтому вооружение всех без исключения советских людей научно-атеистическим мировоззрением — одна из важнейших задач, выдвинутых XXII съездом партии в коммунистическом воспитании трудящихся.

Последовательно ведет атеистическую пропаганду агитколлектив совхоза «Погореловский». В нем есть специальная группа агитаторов-атеистов, в которую входят З. Бабушкина, Н. Попова, А. Чебыкина, М. Щукина, П. Овчинников.

Интересно прошла, например, 14 января в клубе Фоминской бригады лекция «Химия в борьбе с религиозными предрассудками». Лектор Надежда Алек-

сказывала, но и демонстрировала химические опыты, разоблачающие церковные «чудеса».

Ранее с этой лекцией Попова выступала в центральном клубе совхоза, побывает она и в остальных пяти бригадных клубах.

Агитатор-атеист З. Бабушкина читала лекцию «Космос в борьбе с религией» по местному радио и в сельском клубе. Рассказала рабочим Топорихинской бригады о вреде религиозных праздников в А. Чебыкина. Эти лекции будут прочитаны и в других населенных пунктах. По плану парткома совхоза каждую неделю агитаторы-атеисты выступают в одном из бригадных клубов.

К сожалению, такой системы в атеистической пропаганде пока нет в других партийных организациях. Лекции, беседы, вечера на антирелигиозные темы проводятся от случая к случаю. За весь прошлый год в районе состоялось лишь 208 выступлений лекторов.

Атеистическая пропаганда не только узка, она к тому же недостаточно остра и конкретна. Поэтому она не может создать в коллективах общую неприимчивость к религии, вы-

работать единство мнений о религиозных пережитках.

Чтобы освободить верующего от его привычных взглядов, прежде всего нужно знать о религиозности человека, о поддерживающих эту религиозность обстоятельствах. Только в этом случае атеистическую пропаганду можно сделать конкретной и действенной.

Научно — атеистическое воспитание не терпит самотека. Совершенно не ве-

рен взгляд, будто религиозные пережитки наносят небольшой вред делу коммунистического воспитания.

Борьба с пережитками прошлого требует больших усилий партийных и общественных организаций. Это тем более важно сейчас, когда в нашей стране поставлена историческая задача — окончательно изгнать религиозный дурман из сознания советских людей.

## Быстрее сдавать тресту

Выполнение плана на 15 января с. г. (в процентах)

«1-е Мая»	110	«Родина»	62
«Заветы Ильича»	105	«Погореловский»	59
Имени Ленина	101	«Путь к комму.»	35
«Мосеево»	97	«Сигнал»	34
«Красное знамя»	80	«Никольский»	26
«Большевик»	71	«Память Ленина»	3
«Великодворье»	66	По району	67,7

## Идем сверхплановая продукция

Колхозники сельхозартели «1-е Мая» еще до нового года выполнили план сдачи льнотресты. Из этого хозяйства продолжает поступать на льнозавод сверхплановая продукция. С 11 января колхоз сдал

4,6 тонны тресты.

С превышением выполнили план льноводы колхоза «Заветы Ильича». Они сдали сверх плана больше 7 тонн льнотресты. С. ТОРГАШИНА, бухгалтер льнозавода.



ОРГАН ТОТЕМСКОГО РАЙКОМА КПСС И РАЙОННОГО СОВЕТА ДЕПУТАТОВ ТРУДЯЩИХСЯ

№ 8 (4793)  
Год издания 37-й

Вторник, 18 января 1966 года

Цена 2 коп.

## Съезду КПСС — достойную встречу



На снимке: кишечница Н. Шисебарова. Фото Б. МОКРЕЦОВА.

### Красное знамя — Тотемскому леспромхозу

За достигнутые высокие показатели в социалистическом соревновании, успешное выполнение государственного плана вывозки древесины в декабре 1965 года при хороших технико-экономических показателях переходящее Красное знамя обкома КПСС и облисполкома присуждено Тотемскому леспромхозу комбината «Вологодлес».

Высокая награда обязывает тотемских лесозаготовителей закрепить и умножить достигнутые успехи, встретить предстоящий съезд партии досрочным выполнением квартального плана заготовки и вывозки древесины.

### В ответ на награду

В ответ на присвоение Тотемскому леспромхозу по итогам работы за декабрь переходящего Красного знамени обкома КПСС и облисполкома коллектив Михайловского лесопункта все шире развешивает соревнование в честь XXIII съезда КПСС.

Несмотря на сильные морозы, осложнявшие работу на всех участках производства, на нижний склад ежедневно поступает 480 — 500 кубометров древесины. Всего за 14 дней января вывезено бо-

лее семи тысяч кубометров. Впереди идут малые комплексные бригады Н. Плигина, Н. Шубина, П. Коновалова. Успех обеспечен хорошей организацией работы. В ночное время на каждом мастерском участке остается по одному специалисту, которые подогревают тракторы. Это дает возможность утром быстро пустить в работу все трелевочные механизмы. Среди шоферов добились хороших результатов добились Г. Трудов, А. Козырев, Ф. МИХАЙЛОВ.

### По пуду и больше

Хорошие результаты приносит животноводам колхоза «Сигнал» раздой новотельных коров. Почти на каждой ферме есть животные, которые дают по пуду и больше молока в сутки.

На ферме Погост счет пудовым надоям в январе открыла доярка Градислава Меньшикова. Раздавая корову Маринку, она добила от нее суточных удоев 19,5 килограмма. Почти по 17 килограммов доит в эти дни другая корова из ее группы — Черноглазка.

Соперницей Меньшиковой стала доярка этой же фермы Тамара Сластникова. От двух коров — Муфты и Вятки — она тоже наливает больше чем по пуду молока.

В числе доярок, получающих пудовые надой от новотельных коров, Градислава и Анна Ждановы с фермы Засека.

А. ПАШИЧЕВА.

### Равняться на колхоз „Сигнал“

Надоено молока с 10 по 15 января в сравнении с предыдущей пятидневкой (в килограммах от коровы)

Колхозы:	
«Сигнал»	37 4
«Великодворье»	31 2
«Красное знамя»	25 —
«1-е Мая»	25 —
Имени Ленина	23 —
«Мосеево»	19 1
«Родина»	19 —
«Заветы Ильича»	18 1
«Никольский»	18 —
«Большевик»	14 1
«Путь к комму.»	11 1
«Память Ленина»	11 1
Совхозы:	
«Погореловский»	22 1
«Тотемский»	22 1
По району	21,4 1

### Газовая индустрия Украины

Киев. В 1966 году на Украине предусматривается на 10 процентов увеличить добычу газа. Этот рост будет достигнут за счет дальнейшего наращивания производственных мощно-

стей. В будущем году войдет в строй ряд новых газовых месторождений в Львовской, Полтавской, Крымской и других областях. (ТАСС).

### Оазисы в Ногайской степи

Махачкала. Лесоводы Дагестана приступили к посадкам древесных культур. В полупустынной Ногайской степи высаживаются тополь, вяз, акация, абрикос. Здесь предусматривается посадить леса на

площади около четырех тысяч гектаров. Под их защитой зацветут сады и виноградники. Для орошения зеленых массивов решено использовать воды артезианских колодцев. (ТАСС).

### Хорошее начало

Коллектив мясокомбината успешно закончил завершающий год семилетки. Выдано на 186 тысяч сверхплановой продукции.

Хороший старт взят и с начала нового года. За 13 дней января полумесячное задание по выпуску валовой продукции выполнено на 136 процентов.

Успешно справляются с установленными заданиями коллективы мясожиро-

вого и колбасных цехов. Передовиками производства являются бойцы В. Бедягина, Н. Шананин, кишечница Н. Шисебарова, рабочие колбасного цеха А. Данилова, А. Баландина. Свои достижения труженники комбината посвящают XXIII съезду КПСС.

На снимке: кишечница Н. Шисебарова. Фото Б. МОКРЕЦОВА.

## Об условиях социалистического соревнования районов за увеличение производства и заготовок продуктов земледелия

Бюро обкома КПСС, облисполком и президиум областного совета профсоюзов учредили четыре переходящих Красных знамени обкома КПСС, облисполкома и обсовпрофа для присуждения победителям в социалистическом соревновании районов за увеличение производства и заготовок продуктов земледелия по четырем зонам области: центральной — Вологодский, Сокольский, Усть-Кубинский, Грязовецкий, Междуреченский, Шекснинский и Череповецкий районы; западной

— Бабаевский, Кадуйский, Вытегорский, Вашкинский, Белозерский, Устюженский и Чагодощенский районы; северной — Кирилловский, Вожегодский, Харовский, Сямженский, Верховяжский и Тарногский районы; восточной — Тотемский, Велико-Устюжский, Кичменгско-Городецкий, Никольский, Нюксенский и Бабушкинский районы.

Подведение итогов социалистического соревнования и присуждение Красных знамен решено проводить по представлению

областного управления сельского хозяйства и обкома профсоюза рабочих и служащих сельского хозяйства и заготовок первый раз — по итогам весеннего сева за проведение работ в лучшие агротехнические сроки при высоком их качестве, второй раз — по итогам года за наиболее высокие показатели выполнения плана и обязательств по урожайности, валового производства и заготовок продуктов земледелия.

При подведении итогов соревнования за год, кро-

ме того, будут приняты во внимание рост производства и заготовок, снижение себестоимости продуктов земледелия по сравнению с предыдущим годом, а также обеспеченность собственными семенами всех сельскохозяйственных культур, а общественного животноводства — кормами; выполнение планов накопления и внесения органических удобрений и известкования кислых почв.

Горкомам и райкомам КПСС, райисполкомам,

В обкоме КПСС, облисполкоме и обсовпрофе

производственным управлениям сельского хозяйства и райкомам профсоюзов за работников сельского хозяйства и заготовок предложено разработать условия соревнования колхозов и совхозов за увеличение производства и заготовок продуктов земледелия, учредить переходящие Красные знамена победителям, организовать широкое социалистическое соревнование работников полеводства за успешное выполнение планов и обязательств, принятых на 1966 год.



Наш рубеж:

# 17 тысяч кубометров

Несколько лет назад выработка 10 тысяч кубометров древесины в год казалась нам желанным пределом. Да и сейчас часть бригад Тотемского лесхоза борется за такой показатель. Для нас это пройденный этап. В прошлом году мы перешагнули за 15 тысяч кубометров. А в этом году, разрабатывая обязательство, думаем о 17—18 тысячах. Реально ли это? Вполне. Год от года совершенствуется технология, более мощными становятся наши верные помощники — механизмы. На деланки пришли современные трелевочные тракторы, технология стала простой, но более эффективной.

Из всех причин, дающих возможность резко увеличить производительность труда, я выделяю две главные. Совершенная технология, позволяющая полностью использовать трелевочный трактор и рациональное использование времени, уплотнение рабочего дня. Четыре месяца в прошлом году и с начала текущего мы трудимся по методу, предложенному Н. Ходыкиным. Работаем двумя звеньями в полторы смены. Это дает возможность производительно использовать трактор и автомашины на вывозке леса.

Работать двумя звеньями удобно. Вторая смена с вечера создает запас леса. Поэтому у утренней смены время не пропадает впустую: вся бригада, за исключением тракториста, который готовит машину, дружно обрубают сучья. К этому времени приходит первая автомашина, и мы грузим древесину. За это время вальщик успевает навалить деревья на первые возы. Так мы, помогая друг другу, трудимся с 8 до 12 часов. В полдень приезжает в лес второе звено и тут же включается в

работу, а первое идет обедать. Таким образом трактор не простаивает, а первое звено сокращает расстояние трелевки хлыстов до минимума, в зимний период применяем петлевую сучкорезку. Большое значение имеет и то, что за бригадой закреплена определенная машина. Все это вместе позволяет добиваться хороших результатов в работе. Взяв повышенные обязательства в честь XXIII съезда КПСС, наша бригада, как и весь коллектив Камчугского лесопункта, приложит все силы, чтобы их выполнить с честью.

**П. РЕЗАНОВ,**  
бригадир малой комплексной бригады Камчугского лесопункта.

На снимке: коллектив малой комплексной бригады коммуниста П. В. Резанова.



Партийная жизнь

## ПОМОГАТЬ, А НЕ ПОДМЕНЯТЬ

При партийной организации учхоза «Тотемский» перед началом учебного года были созданы три начальные политические школы и школа основ марксизма-ленинизма. Пропагандистами партком утвердил Н. Гаврилина, А. Гладкову, М. Маклакову, В. Баландину. Трое из них имеют высшее образование. Казалось бы есть все условия для того, чтобы занятия проходили на высоком идейно-теоретическом уровне, чтобы все слушатели получали прочные знания.

Однако как показала проверка, в организации политической учебы коммунистов учхоза имеются серьезные недостатки. За три с половиной учебных месяца в начальных политшколах проведено лишь по 7—8 занятий, в то время как должно быть проведено в два раза больше. Есть основания опасаться, что программный материал не будет изучен.

Имели место неоднократные переносы и срывы занятий. Значительная часть коммунистов, изъявившая желание учиться в политшколе и школе основ марксизма-ленинизма, под разными предлогами не посещает занятий. В начальной политшколе второй бригады не ходят на учебу коммунисты В. Голодов, Ф. Рычков, Ю. Елисеева, Л. Литвинова. Секретарь парторганизации бригады тов. Ерыкалов и партком учхоза мирятся с этим. Пропагандист М. Маклакова добросовестно готовится к занятиям, материал излагает доходчиво и интересно. Следует помочь ей в организации работы политшколы.

Пропагандистом начальной политшколы в деревне Нелюбино является секретарь парткома тов. Гаврилин. К учебе относится серьезно, всегда имеет конспект занятий. При изучении биографии В. И. Ленина умело использовал технические средства, свой рассказ сопровождал показом диафильмов. Это позволило слушателям лучше понять и запомнить материал изученных тем, вызвало большой интерес к учебе. Не случайно на этих занятиях изъявили желание присутствовать, кроме постоянных слушателей, и другие рабочие Нелюбинской бригады.

Однако и в этой политшколе коммунисты В. Сергачев и В. Воробьева не посещают занятий.

В июльские дни 1917 года за участие в рабочей демонстрации моряков Кронштадта наш земляк моряк-коммунист Василий Иванович Аксенов был брошен Временным правительством в застенки Петропавловской крепости.

В октябре свершилась Великая Октябрьская социалистическая революция, в которой активное участие приняли наши тотмичи В. И. Аксенов, Ф. П. Носырев, И. В. Воробьев, Н. П. Севастьянов, В. И. Никитинский, А. П. Шумов, братья Баландины, А. Н. Носырев и другие.

Октябрьскую социалистическую революцию трудящиеся города Тотмы и уезда встретили с большой радостью. Но у Тотемского купечества и реакционного чиновничества она вызвала нескрываемую злобу. Они организовали заговор против Тотемского Совета рабочих и солдатских депутатов.

Этот заговор был раскрыт и обезврежен, а враги Советской власти арестованы.

**О. КУЗЬМИН,**  
старший научный сотрудник музея.

Два года назад на отчетных собраниях горпо члены-пайщики говорили об отсутствии в продаже масла, мяса, молочных продуктов. Теперь все это есть в избытке. Покупатели просят больше завозить в магазины трюмо, стиральных машин, мотороллеров, мотоциклов, пальто современных фасонов, модельную обувь.

Серьезные претензии у покупателей к коллективу хлебокомбината. Пряники в продажу поступают плохие. Спросом у населения не пользуются. Баранок в магазинах почти не бывает. Хлебо-булочные изделия выпекают одного—двух наименований.

План по общепиту выполнен на 104 процента. Но эта цифра была бы еще выше, если бы в столовых готовились разнообразные и вкусные обеды. Мяса много, а пельменей, плова, шницеля в столовых нет. Отсутствуют в меню и другие блюда.

В столовых все еще много случаев распития спиртных напитков, сквернословия, пьяных, сидящих за столом в верхней одежде с папиросой. В такой обстановке с аппетитом не пообедаешь, тем более не пойдешь обедать с детьми.

**В. ОГЛУЗДИН.**

Совершенно неправильно поступил тов. Гаврилин, когда повел сам занятия в политшколе деревни Черняково вместо пропагандиста А. Гладковой. Если последняя была перегружена работой на производстве, то необходимо было подобрать на некоторое время другого пропагандиста.

К тому же, тов. Гаврилин взял на себя и третью школу—школу основ марксизма-ленинизма, в которой он читает лекции вместо пропагандиста В. Баландина.

Нужно, чтобы т. т. Баландин и Гладкова вели пропагандистскую работу. Они могут сами подготовить содержательные занятия. А секретарю парткома тов. Гаврилина целесообразнее заниматься оказанием помощи пропагандистам в организации работы школ, чтобы добиться хорошей посещаемости.

Серьезным недостатком школ основ марксизма-ленинизма является то, что редко в ней проводятся семинарские занятия. На лекциях ряд слушателей ведет себя пассивно. Не все работают самостоятельно над изучением литературы. Коммунист В. Кныш не ходит на занятия.

Мало используются наглядные пособия. А ведь в библиотеке райкома КПСС есть альбомы и диафильмы по истории партии. Богатейшими материалами об истории партийной организации района располагает краеведческий музей. Все это помогло бы пропагандистам сделать учебу более интересной и содержательной.

**Б. ЛЕВКОВИЧ,**  
и. о. зав. кабинетом политпросвещения райкома КПСС.

## Эхо нашей почты

«Заметка «А где были родители?», опубликованная в газете № 151, обсуждена на профсоюзном собрании Тотемского головного маслозавода, — сообщил и. о. директора маслозавода тов. Филев.— За неправильное воспитание сына и бесконтрольность за его поведением рабочая маслозавода тов. Попова предупреждена. Избрана комиссия, которая будет систематически держать связь со школами, где учатся дети работников маслозавода. Родителям предложено больше следить за поведением и успеваемостью своих детей».

## Передвижные и разборные эстакады

На лесосеках Тотемского лесхоза при крупнопакетной погрузке древесины на автомашины применяют передвижные и разборные эстакады. Их преимущество в том, что они повышают производительность труда, сокращают сроки перебазировки на другие деланки.

**Б. НИКОЛАЕВ.**

## К 50-летию Советской власти

Тотемский уезд до Октябрьской революции был одним из глухих мест Вологодской губернии. Об его отсталости говорит то, что даже сам город имел на пять тысяч человек населения пять учебных заведений и 12 церквей.

Вест о свержении самодержавия дошла до Тотмы в середине марта 1917 года. В конце этого месяца в городе образовался временный уездный исполнительный комитет. Большинство в нем представляла местная буржуазия. Комитет проводил политику, удобную Временному правительству.

Трудовое население уезда надеялось, что новое правительство закончит империалистическую войну, решит вопрос о переделе земли в пользу беднейшего крестьянства. Но эти надежды не оправдались. Весной и летом 1917 года под влиянием большевистской агитации и солдатских писем с фронта крестьяне начинают сами решать земельный вопрос.

В апреле 1917 года население Юркинской волости разгромило усадьбу лесопромышленника

Сергеева. Крестьяне Фетининской волости разгромили усадьбу в Троицком. Земли, принадлежавшие Сергееву, Хлупину, Махину и другим, были поделены

## 1. ПЕРЕД ОКТЯБРЕМ

ны между беднейшими крестьянами.

Временный уездный комитет принимал жесткие меры против крестьянских выступлений, но они с еще большей силой возникали в других волостях уезда.

В решении вопроса о земле большую роль сыграли солдаты, вернувшиеся с фронта. Это они стали создавать первые Советы. 25 апреля возник деревенский Совет в деревне Погорелово. 17 мая—Совет рабочих и солдатских депутатов в Тотме. 23 июня—Совет крестьянских депутатов в Тотме.

Советы повели среди рабочих и крестьян политическую агитацию, направленную против законов и распоряжений Временного правительства. Большим авторитетом пользовался Тотемский Совет рабочих и солдатских депутатов. Любительская труппа местных артистов стави-

ла спектакли, сбор средств от которых шел на развешивание деятельности Совета.

Буржуазия увидела в лице возникших в Тотме Советов опасных политических противников. Через газеты города—«То-

темская жизнь», «Тотемский народный социалист» и «Тотемский листок»—она повела грязную клевету на большевиков и Советы.

Но тотемские большевики на собраниях граждан открыто разъясняли вредную для страны политику Временного правительства.

Многие тотмичи вели в то время революционную работу далеко за пределами нашего уезда. Так, например, братья Баландины—солдаты Иван, Василий и Сергей, отказавшись участвовать в разгоне мирной демонстрации петроградских рабочих в июле 1917 года, примкнули к рабочим. За это они были арестованы и посажены в тюрьму. Узнав об этом, тотемская буржуазия произвела обыск у них на квартирах в Тотме, изъяла большевистскую политическую литературу.



## Учись хозяйствовать

## Разумно использовать каждый гектар земли

В наступившем 1966 году — первом году новой пятилетки перед работниками сельского хозяйства района стоят большие задачи по дальнейшему подъему всех отраслей колхозного и совхозного производства. Получение урожая зерновых по 11—12 центнеров, картофеля 100—120 центнеров с гектара, надоев молока по 2160 килограммов от коровы, как записано в социалистическом обязательстве, в решающей степени будет зависеть от использования основного богатства колхозов и совхозов — земли.

Наша земля при хозяйском отношении к ней дает высокие и устойчивые урожаи всех культур, является главным источником доходов. Но используется она по-разному. В истекшем году колхоз «Сигнал» получил на каждый гектар пашни 330 рублей дохода. Его соседи — колхозы «Никольский» и «Путь к коммунизму» имеют доход в два с лишним раза меньше: первый — 140, второй — 160 рублей.

## Землю не обманешь

Старая крестьянская пословица гласит: «Землю не обманешь, что положишь, то и возьмешь». Правдивые слова. Мизерные урожаи и низкие доходы с гектара пашни получают в тех хозяйствах, где плохо относятся к земле, мало вносят органических и минеральных удобрений, то есть с земли спрашивают, а ей ничего не дают. Если в колхозах «Сигнал» и имени Ленина гектар пашни получает от 7 до 9 тонн навоза и торфа, то в артелях «Красное знамя», «Большевик», «Родина», «Никольский» доза внесения удобрений составляет 1,6—2,1 тонны на гектар. Причем в этих и некоторых других хозяйствах нет правильных севооборотов, нарушаются сроки проведения сельскохозяйственных работ, плохо обрабатываются поля.

Пора наводить культуру в земледелии. Уже нынче в каждом хозяйстве следует осуществить переход на правильные севообороты, завести книгу истории полей. Важное место в севообороте должно занять возделывание многолетних трав. При разработке переходных таблиц нужно планировать ежегодный посев клеверов не менее 15—20 процентов к пахотной площади с учетом использования их не больше двух лет.

В 1965 году укосная площадь клеверов в колхозах района составила 4430 гектаров, или 21 процент пашни, в совхозе «Погореловский» — 25 и совхозе «Север» — 18 процентов. Это почти половина того, что требуется. Из общей площади под многолетними травами было 33 процента клеверов первого года пользования, 10 процентов — второго и 57 процентов — третьего, четвертого и даже пятого годов пользования. Вот почему урожай сена многолетних трав в среднем по району был получен только 15,3 центнера с гектара.

В колхозе «Родина» многолетними травами занято всего 9 процентов пашни. В сельхозартели «Заветы Ильича» уже ряд лет не подсевают клевер. Почти вывел из севооборота многолетние травы колхоз «Память Ленина». Мало их в колхозе «Красное знамя». Эти, да и другие хозяйства вынуждены сеять в

больших размерах так называемые однолетние и силосные, на что расходуют большое количество семян, средств на обработку почвы. Желаемый же результат от этих культур получают не всегда.

Расширение площадей под многолетними травами сдерживает в основном недостаток семян. И в этом году мало засыпали их в колхозах «Большевик», «1-е Мая», «Память Ленина». А в совхозе «Север» и колхозе имени Ленина семенники трав до сих пор не обмолочены. При таком отношении к делу трудно рассчитывать на посев клеверов в нужном количестве.

Нынче в каждом хозяйстве должны быть выделены семенные участки клеверов из расчета гектар семенников на 4 гектара посевов многолетних трав. Сеять травы только сеялками. Ответственные лица за получение высоких урожаев семян трав — агрономы. Увеличение посевов клеверов нам необходимо не только для пополнения запасов кормов, но и для того, чтобы через них повысить плодородие земель.

## Курс — на сплошные сортовые посевы

Большинство хозяйств района в течение многих лет не обеспечивает себя собственными семенами. На обменные операции расходуют огромные средства. Вот и нынче предстоит обменять семян зерновых культур свыше 1000 тонн. Больше половины семенного зерна подлежит обмену в совхозах «Погореловский» и «Север», колхозе «Родина».

Завозные семена наносят большой ущерб хозяйствам. Они не только снижают урожайность, но и тормозят переход на сортовые районированные посевы. Самый надежный путь к обеспечению себя собственными семенами — через выделение семенных участков. Семеноводческие посевы, как правило, надо сосредоточить в специализированных бригадах, там, где наилучшие земли, хорошее сушильное и складское хозяйство, где опытный бригадир.

Определение размеров семенных участков и отвод земель под них надо сделать сейчас с тем, чтобы в зимний период вывезти на эти площади достаточное количество удобрений. Агрономам колхозов и совхозов, исходя из анализа почв, нужно определить, сколько и каких удобрений требуется внести на каждый участок, отведенный под семеноводческие посевы. С этих уча-

А. ПОЛОГЛАЗКОВ, начальник районного управления сельского хозяйства.

стков мы должны собирать урожай не менее 20—25 центнеров с гектара.

Каждое хозяйство должно поставить перед собой задачу — через два—три года перейти на сплошные сортовые посевы лучшими районированными семенами.

## Полной нормой

Поднять урожайность на семенных участках и на общих посевах нельзя, не увеличивая дозу внесения удобрений в почву. В этом году хозяйства района получают от государства 6000 тонн минеральных удобрений. Следует рационально их использовать, не делить на все площади по 50—60 килограммов на гектар, как делалось до сих пор, а вносить полной нормой в сочетании с навозом, торфом, золой. В первую очередь надо хорошо удобрить семенные участки, многолетние травы и лен. Нельзя забывать о том, что самую высокую окупаемость минеральные удобрения дают при внесении на клевера. Азотные удобрения, как быстро растворимые, можно использовать в качестве подкормки, а все остальные вносить только в предпосевную обработку.

Ценнейшим удобрением в наших условиях всегда был и остается навоз. К сожалению, во многих колхозах не уделяют должного внимания его накоплению и хранению. В прошлом году план вывозки навоза был выполнен всего на 71 процент. При этом годами навоз возят на обилье и те же поля, которые поближе к скотным дворам. Складывают удобрения мелкими кучами. Они промерзают, питательные вещества из навоза улетучиваются, удобрительная ценность его теряется.

В каждом хозяйстве пропадает большое количество навозной жижи. А ведь это тоже ценное удобрение. Районное отделение «Сельхозтехника» ежегодно заготавливает и вывозит по 50—60 тысяч тонн торфа. Но большинство его вносится в почву в чистом виде. Так, из 48 тысяч тонн, вывезенных в прошлом году, только одна четвертая часть пошла на приготовление компостов. Между тем, специалисты прекрасно знают, что торф в чистом виде вносить нельзя. Пита-

тельные вещества в чистом торфе находятся в неусвояемом для растений состоянии. Торф приносит пользу только в компостах.

Надо делать не для плана, а для урожая. В этом году вывозку, заготовку и внесение торфа государство оплачивает лишь в том случае, если весь он будет превращен в компосты, использован в смеси с навозом, фекалиями, фосфоритной мукой, навозной жижей. Все затраты на вывозку торфа в чистом виде относятся на колхоз, совхоз. Готовить компосты можно или прямо на полях, или у скотных дворов, на специально отведенных площадках.

Колхозы и совхозы своими силами или силами «Сельхозтехники» могут и должны заготовить и подвезти к скотным дворам сухой торф. Использование его на подстилку скоту позволит увеличить накопление органических удобрений.

## Пастись скот на культурных пастбищах

У нас большие земельные массивы заняты пастбищами. Но, как правило, эти земли расположены далеко от животноводческих ферм, они малопродуктивные, большинство заросло кустами. Такие пастбища не обеспечивают скот зелеными кормами. Поэтому колхозы и совхозы летом получают мало молока, неудовлетворительно ведут откорм и нагул животных.

По примеру областной опытной станции и передовых хозяйств области уже в этом году нужно приступить в каждом колхозе и совхозе к созданию долголетних культурных пастбищ. Культурные пастбища — самый выгодный способ использования естественных кормовых угодий. На них самая дешевая кормовая едини-

ца, а, значит, и самое дешевое молоко и мясо. Они целиком исключают летнюю подкормку скота, которая хоть и дорога обходится хозяйству, но никогда не заменит корма, взятого самим животным на пастбище.

Подход к выбору площади под культурные пастбища в каждом хозяйстве может быть разным. Но во всех случаях пастбище должно находиться недалеко от скотного двора или летнего лагеря содержания скота. Перегон коров на большие расстояния от двора до пастбища резко снижает надой молока.

Уже сейчас нужно определить, где будет культурное пастбище, и начинать заготовку материала для изгородей. Весной на отведенных участках следует подсеять травы с предварительным внесением удобрений. Процесс создания культурных пастбищ на так называемых бросовых землях очень медленный. Поэтому под них следует занять часть пахотных земель и близлежащих сенокосов. Занятую пашню не трудно восстановить за счет залежей, которых в районе имеется свыше 2000 гектаров.

Для быстрого создания культурных пастбищ в каждом хозяйстве нужно организовать семеноводство лугопастбищных трав. Все их посевы прошлого года необходимо сохранить на семена, обеспечить хороший уход за ними.

\* \* \*

Все эти меры по наведению культуры на земле, развитию травосеяния, созданию долголетних культурных пастбищ, улучшению использования удобрений следует принять уже в нынешнем году, чтобы в дальнейшем, улучшая уход за землей, увеличивать производство кормов, зерна, повышать надой молока, больше производить всех сельскохозяйственных продуктов.

## КИЛОГРАММ АЗОТА — КИЛОГРАММ МАСЛА

Такой формулой ученые выражают роль удобрений в повышении продуктивности лугов. Действительно, чтобы собирать «зеленый» урожай или сено питательностью в 3 тысячи кормовых единиц с гектара, без минеральных удобрений не обойтись. Ученые говорят, что на гектар злаковых пастбищ нужно ежегодно вносить по 2—3 центнера фосфорных, 1—1,5 — калийных и по 2—2,5 центнера азотных солей. На злаково-бобовых травостоях можно обойтись без азотной подкормки. Но в обоих слу-

чаях через каждые 2—3 года необходима «перестилка» пастбищ перепревшим навозом или торфо-навозным компостом.

Сейчас, закладка долголетних культурных лугов на большой площади всем хозяйствам еще не под силу. Но надо безотлагательно начать поверхностное улучшение угодий: уничтожение кустарников, срезку копок, посев трав, внесение удобрений. Уже после этих работ продуктивность естественных лугов повысится в 2—3 раза.

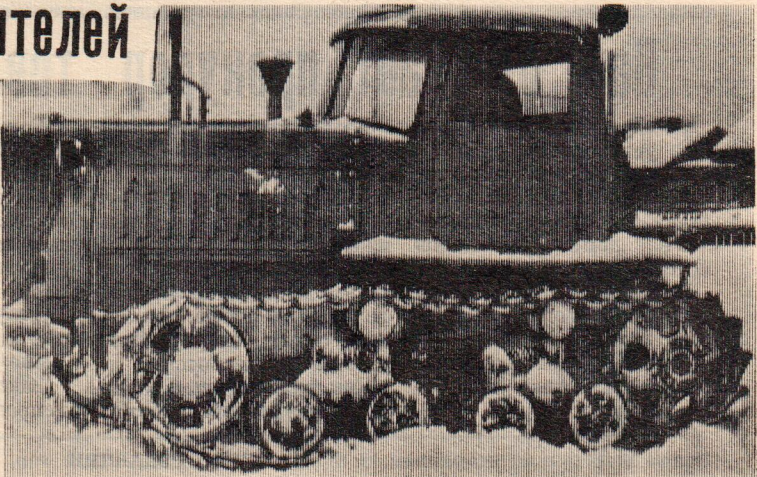
## На вооружении сельских строителей

Тотемская межколхозная строительная организация сравнительно молодая. Но объем работ, выполняемых ее силами, значительный. В истекшем году строители «Межколхозстрой» сдали в эксплуатацию двухквартирный жилой дом для учителей Матвеевской восьмилетней школы, четыре коровника на 600 скотомест, два зерносклада и ряд мелких объектов. В стадии завершения строительство свинарника-откормочника на 1200 голов в колхозе «Великодворье».

В нынешнем году объем строительно-монтажных работ увеличивается до 370 тыс. рублей, почти на 60 тысяч больше прош-

логодного. Теперь строителям под силу возведение крупных новостроек. На вооружении у них мощная техника. «Межколхозстрой» нынче располагает трелевочным трактором, четырьмя гусеничными тракторами, из них два ДТ-75, шестью грузовыми автомашинами, в том числе новым самосвалом ЗИЛ-555 М, экскаватором. Есть своя электростанция ЭДС-50, универсальный столярный станок, электросварочный агрегат.

На снимке: трактор ДТ-75 «Межколхозстрой». На нем тракторист Иван Опалихин подво-

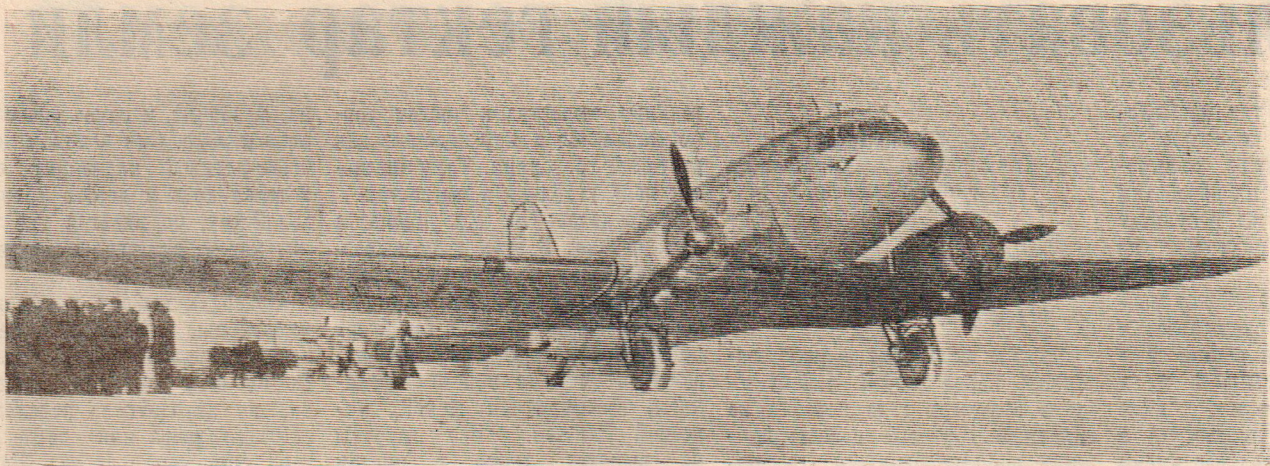


зит лесоматериал, который идет на столярные изделия для кол-

хозных новостроек.  
Фото Б. МОКРЕЦОВА.



## ЛИ-2 получает прописку



Словно большая птица, широко раскинув крылья, двухмоторный пассажирский самолет ЛИ-2, сделав круг над аэродромом, идет на посадку. Коснувшись колесами земли, он еще несколько секунд бежит по летному полю, а затем замирает на посадочной площадке. Из самолета по трапу спускаются пассажиры, среди которых много тотмичей.

ЛИ-2 не новинка на воздушных магистралях нашей страны. Он уже много лет бороздит воздушный океан. Но у нас в Тотмее он получил прописку только в этом году и сразу же полюбился тотмичам. В нем тепло, уютно. 24 пассажира удобно располагаются в мягких креслах. Да и летит он значительно быстрее обычных в наших условиях АН-2. На нем тотмичи через сорок минут уже бывают в Вологде.

Самолет совершает регулярные рейсы Вологда—Великий Устюг, Вологда—Кич. Городок—Никольск.

Вчера утром ЛИ-2 снова сажился в Тотмее, а затем взял курс на Великий Устюг. В полдень он уже возвращался в Вологду. Доброго пути тебе, воздушный извозчик.

На снимке: ЛИ-2 на тотемском аэродроме.

Фото Е. БАЛАНДИНА.

## На воздушных магистралях

В этом году самолеты воздушного флота СССР перевезут 48 миллионов человек — на шесть миллионов больше, чем в минувшем.

Намечается открыть еще 50 воздушных трасс. Их будут обслуживать скоростные газотурбинные самолеты. Большинство этих линий пройдет над Сибирью, Казахстаном и Дальним Востоком.

Откроются комфортабельные аэровокзалы в Иркутске, Ереване, Волгограде, Мурманске, Уфе, Чите и других пунктах.

## Положение в Доминиканской Республике

Вести, поступающие из Доминиканской Республики — небольшого латиноамериканского государства, расположенного на одном из островов Карибского моря, — свидетельствуют о том, что обстановка там вновь обострилась. Американские войска продолжают оккупировать страну. Они высадились на острове еще весной прошлого года, когда правительство США решило подавить вспыхнувшую там революцию. И хотя с тех пор Вашингтон заменил часть своих войск солдатами некоторых послушных ему латиноамериканских государств (так называемых «межамериканскими вооруженными силами»), суть положения в стране не изменилась. При поддержке оккупационных войск идет травля коммунистических сторонников установления в республике демократических порядков.

За последние месяцы в стране заметно активизировались силы реакции, опирающиеся на некоторые воинские подразделения старой доминиканской армии. В конце ноября минувшего года в городе Сантьяго был раскрыт заговор офицеров, направленный на свержение нынешнего временного правительства республики, возглавляемого Гарсиа Годом. В декабре воздушные силы устроили в Сантьяго налет на здание, где присутствовали все руководители — конституционалисты. Затем последовало покушение на лидера доминиканских патриотов Кааманьо. В новогоднюю ночь конституционалисты подверглись новому нападению.

Межамериканские силы, всегда строительно разгонявшие любые выступления левых сил, бездействовали всякий раз, когда распоясавшаяся реакция чинила произвол. «Все делается для того», — пишет обозреватель кубинского агентства Пренса Латина, — чтобы армия под реакционным командованием стала в результате переворота хозяином положения. Она явится преемником иностранных интервентов после того, как войска США будут выведены из страны».

Под давлением народа правительству Годой пришлось в первых числах января отстранить от своих постов наиболее правых проамериканских настроенных офицеров. Среди них, в частности, был военный министр Каминеро. Однако Годой побоялся применять против них эффективные меры и оформил их увольнения как «почетные отставки», на-

значив большинство заговорщиков на дипломатические посты за границей. Одновременно с путчистами из Доминиканской Республики высланы в почетную ссылку за границу Каминеро и четыре его ближайших сподвижника. На первых порах Каминеро и его офицеры согласились с назначениями. Однако после встречи с представителями США в межамериканских силах они тут же решили не выполнять этот приказ и подняли военный мятеж. В свою очередь командование межамериканских вооруженных сил отказалось помочь временному правительству Годоя. Мятежники ввели в столицу республики — Санто-Доминго танки, захватили президентский дворец и радиостанцию.

Однако реакционные генералы и их покровители из Вашингтона просчитались. Мятежники натолкнулись на сильное и организованное сопротивление доминиканского народа. Санто-Доминго покрылся баррикадами. На улицы столицы, несмотря на противодействие американских солдат, вышли демонстранты. Профсоюзы призвали к всеобщей забастовке. Волна народных выступлений против реакционной военщины приняла такие масштабы, что Вашингтон решил дать отбой. Соединенные Штаты заявили, что поддерживают временное правительство Годоя. Мятежники отступили.

Однако опасность нового наступления реакции не миновала. Присутствие войск американских интервентов, поощряющих правые силы, мешает нормализации положения в Доминиканской Республике, служит опасным источником напряженности в Западном полушарии. Вот почему в эти дни на проходящей в соседней Кубе конференции солидарности народов Азии, Африки и Латинской Америки раздаются решительные голоса в поддержку борьбы доминиканцев, звучат требования о выводе войск США, о том, чтобы доминиканскому народу было предоставлено законное право самому решать свои дела.

С. КУЛИК.  
(ТАСС).

### Прочти эту книгу

## Машина поставлена на ремонт

Растет автомобильный парк в колхозах, совхозах, промышленных предприятиях. Но ремонтная база автомашин остается слабой. Большую помощь работникам авторемонтного производства и всем интересующимся технологией ремонта автомобилей окажет книга В. А. Шадричева «Ремонт автомобилей» (издание третье). Автор подробно рассматривает вопросы технологии ремонта, технические процессы восстановления деталей.

Особое внимание в книге уделено долговечности

деталей, выбору наиболее рационального способа их восстановления, механизации разборочно-сборочных работ, испытанию узлов и агрегатов.

Эта книга имеется в районной библиотеке.

Н. ЧУРИНА,  
зав. библиотекой.

## Полезный семинар

В сельском профессионально-техническом училище девять стенных газет. На днях состоялся семинар редакторов и членов редколлегии групповых газет.

Обсуждались вопросы планирования и подготовки материалов в очередные номера газет. Участники семинара прослушали доклад об оформлении стенной печати, редактировании заметок, а также о повышении действенности опубликованных материалов.

И. АНФАЛОВ,  
пом. директора  
училища.

## Благородный голубь

Гуси, как гласит предание, спасли когда-то Рим, а меня недавно спас голубь, — рассказала мне липецкая пенсионерка М. Е. Путилина.

В один из вечеров Мария Емельяновна прилегла на кровать с книгой, придвинула ближе к себе настольную лампу и незаметно задремала. Разбудил ее домашний голубь. Он настойчиво ударял хозяйку крыльями и тревожно ворковал. Пожар! От лампы загорелась постель, пламя лизало уже подушку.

Корр. ТАСС.

Липецк.

## Чтобы не было пожаров

От плохой электропроводки и изоляции в прошлом году произошло несколько загораний, нанесших большие убытки. Тотемское добровольное пожарное общество в декабре проверяло изоляцию электропроводки на прочность и надежность ее в противопожарном состоянии. Оказалось в большинстве зданий больницы концы проводов у электроплатонов, штепсельных выключателей, розеток не изолированы, обмотка разомшилась. В предохранительных колодках вместо исправных предохранителей (пробок) вставлены «жучки». В прачечной изоляция электропроводки плохая, на каменной стене обнаружены блуждающие токи. В больнице имеется штатный электромонтер Баландин, но он плохо следит за состоянием электропроводки.

В домах Тотемского горно по улице Садовой, 53 и Ворошилова, 16 «а» проводка совершенно непригодная. В столовой № 1 и в овощехранилище изоляция электропроводки настолько плоха, что к дальнейшей эксплуатации не

пригодна. Электрической энергией в городе и районе пользуется почти все население. Необходимо каждому жителю следить за электропроводкой и изоляцией. Тогда и пожаров не будет.

А. ЛУКИН,

председатель совета  
добровольного  
пожарного общества.

Редактор  
А. М. ТРЕТЬЯКОВ.

**Жуда пойми,  
что  
ПОСМОТРЕТЬ**

Дом культуры  
Сегодня и завтра  
Новый индийский  
художественный фильм  
«ГАНГА И ДЖАМНА»  
II серия  
Нач. в 17 и 19 час.

## Приглашаются на работу

МАСТЕРА и УЧЕНИКИ на строчевышивку, имеющие образование 8—11 классов, в Тотемский комбинат бытового обслуживания.

ШОФЕР в Тотемский Дом ребенка. Справляться по адресу: гор. Тотмее, Советская 51, с 9 до 17 часов.



И. Г. Петровскому (слева) диплом и знак члена-корреспондента Академии СРР.

Сегодня исполняется 65 лет со дня рождения Ивана Георгиевича Петровского, советского математика, академика, ректора МГУ имени М. В. Ломоносова. Недавно он избран членом-корреспондентом Академии наук Румынии.

На снимке: посол Социалистической Республики Румынии в СССР Николай Гуиня вручает академику

## Наши консультации

## Вам отвечает прокурор тов. Замков

Какой продолжительности установлен рабочий день для официанток столовых? — спрашивает официантка Верхне-Толшменского дома инвалидов М. Селуянова.

Законом Союза ССР от 7 мая 1960 года рабочий день для всех рабочих и служащих установлен продолжительностью не более семи часов.

Какой установлен порядок привлечения к сверхурочным работам?

Применение сверхурочных работ, как общее правило, не допускается. В исключительных случаях, только с согласия соответствующего профессионального союза сверхурочные работы допускаются.

Как производится оплата сверхурочных работ?

Размер вознаграждения за работу в сверхурочное время не может быть ниже полнотарного размера нормального вознаграждения за первые два часа и двойного за последующие часы.

Допустимо ли привлечение к работе в еженедельные дни отдыха?

Законом воспрещается непредоставление работни-

ку непрерывного еженедельного отдыха в установленный для него согласно графику день. В исключительных случаях, когда работник был привлечен к работе в выходной день, ему должен быть предоставлен другой день еженедельного отдыха в течение ближайших двух недель.