



Пролетарии всех стран, соединяйтесь!

Ленинское Знамя

Орган Тотемского райкома
КПСС и районного Совета депутатов трудящихся

Год издания 31-й

№ 3 (3855)

Пятница

8

января
1960 года

Цена 15 коп.

С. Н. Фак возвратился в колхоз

В своей речи на декабрьском Пленуме ЦК КПСС тов. Н. С. Хрущев, говоря о необходимости и впредь укреплять колхозы опытными кадрами, процитировал письмо членов сельхозартела «Ленинское знамя», Орловской области в Центральный Комитет КПСС. Колхозники просили оставить руководителем сельхозартела С. Н. Фак, выдвинутого на пост секретаря Дмитровского райкома партии.

3 января пленум Дмитровского райкома КПСС удовлетворил просьбу колхозников и самого С. Н. Фак об освобождении его от обязанностей секретаря райкома партии. Степан Пикитович Фак оставлен председателем колхоза «Ленинское знамя». В этот же день он возвратился на работу в сельхозартель.

(ТАСС).

За дальнейшее развитие самодетельного искусства

Одним из замечательных проявлений расцвета советской культуры является рост художественной самодетельности, которая прочно входит в быт советских людей, стала неотъемлемой частью их богатой духовной жизни. В нашем районе к началу 1960 года насчитывается двадцать четыре сельских коллектива художественной самодетельности, в работе которых принимает участие свыше 350 человек колхозников и интеллигенции. Силами сельской художественной самодетельности в течение прошлого года поставлено около 600 концертов.

Следует отметить, что в таких сельских клубах, как Никольский (заведующая т. Мальцева), Матвеевский (т. Тихомрова), Мосеевский (т. Кузнецкий) наблюдается заметный рост коллективов художественной самодетельности как в количестве участников кружков, а также улучшается и мастерство исполнителей. Никольским сельским клубом за год поставлено шестнадцать концертов. Здесь при руководстве кружками привлекается интеллигенция. Учительница Е. М. Мужикова, например, руководит хоровым кружком. Много энергии и творчества вкладывает она в это дело. В кружках Никольского клуба участвует около 30 человек.

В 1959 году в районе создан ряд коллективов художественной самодетельности при колхозных клубах. Это в сельхозартелях «Россия», «Путь к коммунизму» и других.

По все же много еще сельских клубов, где коллективы художественной самодетельности очень малочисленны, низок уровень работы с кружками, беден и однообразен репертуар. Особенно мало внимания уделяется развитию художественной самодетельности в В-Толшменском, Нелюбинском, Заозерском и Маныловском сельских клубах. Партийные, комсомольские организации, сельсоветы, правления колхозов самоустранялись от этого важного дела. Нельзя терпеть того, что ряд работников учреждений культуры безответственно относится к одному из важных вопросов культурно-просветительной работы — художественной самодетельности.

Районный Дом культуры (директор т. Русинов) не оказывает надлежащей методической и практической помощи сельским коллективам. Никто из работников Дома

культуры в течение года не бывал на селе с целью оказания помощи по этому вопросу. Много еще недостатков в работе с участниками художественной самодетельности и в кружках Дома культуры.

Отдел культуры слабо осуществляет контроль за кружковой работой, недостаточно оказывает помощи на местах, не проводит учебы с руководителями кружков.

В декабре 1959 года в районе начался творческий обмен концертами между сельскими клубами. Это мероприятие очень нужное и полезное, оно является мощным толчком в деле развития художественной самодетельности на селе. Многие же сельские Советы не контролируют ход подготовки концертов, порой правления колхозов отказывают участникам в транспорте, не проявляют внимания и чуждости к участникам художественной самодетельности. Это все в значительной мере сковывает развитие художественной самодетельности.

В январе во всех клубах района будут проходить отчеты культурно-просветительских перед населением. Задача партийных, комсомольских организаций, работников культуры состоит в том, чтобы эти отчеты провести, как широкую общественную кампанию, способствующую вовлечению трудящихся в работу клубов. Необходимо добиться, чтобы не только критически оценивалась деятельность культурно-просветительских учреждений, но и намечались четкие пути по ликвидации имеющихся недостатков в организации культурного обслуживания трудящихся.

В каждом колхозе, рабочем поселке есть немало способных, талантливых людей, только их нужно суметь найти и умело вовлечь в кружки. Художественная самодетельность не должна отставать от уровня развития всей культуры. Драматические коллективы клубов, наряду с другими активными пьесами, должны смелее и увереннее осуществлять постановки лучших многоактных пьес. Разве у коллективов художественной самодетельности Погореловского, Мосеевского, Никольского и ряда других клубов нет сил и возможностей для постановки многоактных пьес? Конечно, есть.

Художественная самодетельность — одно из важных средств коммунистического воспитания трудящихся. Она требует повседневного внимания, заботы, любви и труда.

Делом ответим на решения Пленума ЦК КПСС!

ПРОДАЮТ МЯСО ГОСУДАРСТВУ

Декабрьский Пленум ЦК КПСС серьезное внимание уделял увеличению производства и продажи мяса государству с тем, чтобы задание семилетки по производству мяса выполнить досрочно — в 1963 году.

Претворяя в жизнь предначертания партии, колхозы района выполняют обязательства по продаже мяса государству, принятые на второй год семилетки. Сельхозартель «Организатор» за первую пятидневку января продала 226 центнеров, перевыполнив полугодовой план; имени Сталина — 136, «1-е Мая» — 71 и имени Ленина — 44 центнера.

И. ВОРОПАНОВ,
ст. бухгалтер конторы
«Заготскототкорм».

Дадим больше продуктов животноводства

Как-то уж так повелось, что немногословными бываю многие работники животноводства колхоза «Красное знамя» на совещаниях. Они честно трудятся, но чтобы выступить с речью — редко случается, стесняются.

Так было и на этот раз, когда в третьей бригаде на фермах Федотово и Цустонь зоотехник Павел Алексеевич Абросимов проводил производственные совещания.

Колхозный специалист рассказал об итогах работы за декабрь, подробно остановился на решениях только что закончившегося Пленума ЦК КПСС и тех задачах, которые стоят перед колхозными животноводцами.

— Тут много и говорить нечего, — сказала молодая доярка Платонида Мальцева, — работать надо.

— Правильно, — поддержала Валентина Федотовская. — Партия проявляет заботу о нас, сельских тружениках. Наш долг — дать родной стране как можно больше продуктов животноводства.

Нина Котова и Шура Сухопарова ухаживают за откормочниками крупного рогатого скота. Для них предпоследний день 1959 года был особенным днем — как честных тружениц райком ВЛКСМ их рекомендовал в партию.

— Это высокое доверие, — заявили они, — мы оправдаем с честью, будем добиваться, чтобы колхоз во втором году семилетки сдал государству как можно больше хорошего говяжьего мяса.

Горячо одобрив решения декабрьского Пленума ЦК КПСС, животноводы третьей бригады колхоза заверили, что они не пожалуют сил для достижения успехов во втором году семилетки.

Наметили новые рубежи

В первой бригаде колхоза «Заветы Ильича» состоялось собрание, на котором обсуждены материалы декабрьского Пленума ЦК КПСС.

Внимательно слушают колхозники доклад председателя правления артела А. А. Даниловского об исторических решениях партии по дальнейшему развитию сельского хозяйства. У каждого сидящего на собрании вызывает чувство гордости за свою любимую Родину, за те успехи, которые достигнуты в коммунистическом строительстве.

А успехи наши немалые. В стране созданы теперь все необходимые условия для дальнейшего мощного подъема всех отраслей сельского хозяйства. Задания семилетки могут быть выполнены досрочно и поставленная задача — в ближайшие годы догнать и перегнать Соединенные Штаты Америки по производству мяса, молока и масла на душу населения — будет успешно претворена в жизнь.

Говорит работник полеводства Иван Федорович Курцян:

— Коммунистическая партия проявляет большую заботу о дальнейшем развитии всех отраслей сельского хозяйства. Наш долг ответить на это честным трудом. Известно, что для увеличения производства мяса, молока, масла и других животноводческих продуктов необходимо развивать поле-

водство. Я мыслю так, что уже в этом году мы должны обратить самое серьезное внимание на повышение урожайности всех сельскохозяйственных культур, на создание прочной кормовой базы для общественного животноводства.

— Пленум ЦК КПСС, — сказал заведующий фермой Александр Иванович Фешпи, — призывает увеличить производительность труда за счет лучшей механизации трудоемких процессов. Мы имеем долгие аппарат. Следует его немедленно устанавливать, вводить механическую дойку коров. Это облегчит труд доярки, поднимет их производительность труда. При тех же людях мы сможем увеличить поголовье коров, а через это и валовое производство молока.

Члены бригады горячо одобрили решения декабрьского Пленума ЦК КПСС и наметили для себя новые рубежи на второй год семилетки.

Решено урожай зерновых в этом году получить не менее 10 центнеров, картофеля по 150 центнеров с каждого гектара. От каждой коровы надо доить по 2350 килограммов молока, а производство мяса довести до 200 центнеров.

Намечено в феврале начать механическую дойку коров. Будут внедряться беспривязное содержание крупного рогатого скота и бесстаночное содержание свиней.

Соревнование колхозов

по надою молока с 1 января по 31 декабря
1959 года (в килограммах)

Наименование колхозов	Средний надой молока на фуражную корову за год	В том числе за декабрь 1959 года		Увеличен. в сравнении с прошлым годом
		в кг	в %	
«Заветы Ильича»	2175	73	75	
«Организатор»	2158	84	104	
«Сигнал»	2106	125	284	
Имени Сталина	2059	111	134	
Имени Ленина	1874	79	276	
«Красная звезда»	1834	77	143	
«Красное знамя»	1826	91	243	
«Путь к коммунизму»	1799	50	322	
«Россия»	1754	57	210	
«Дружба»	1669	40	67	
«1 Мая»	1653	113	—148	
«Вперед»	1595	87	200	
Имени Калининна	1588	49	131	
«Большевик»	1551	44	—79	
«Победа»	1542	107	230	
«Родина»	1516	75	40	
«Коченга»	1343	57	20	
«Память Ленина»	1285	28	183	
Всего по району:	1790	78	153	

Примечание: знак минус в последней колонке обозначает уменьшение надоя молока.

Как у нас выполняется план культурно-бытового строительства

Ознакомившись с обращением трудящихся Череповецкого района, депутаты Калининского сельсовета решили провести сельские сходы, на которых обсудить вопросы культурно-бытового строительства.

Комиссия по благоустройству (председатель т. П. Г. Шляхов) и исполком сельского Совета, обобщив все материалы, составили трехлетний план культурно-бытового строительства и вынесли на обсуждение сессии сельского Совета.

План предусматривает проведение следующих мероприятий: закончить строительство Исаевской начальной и второго здания семилетней школы в 1959 году; приступить к строительству Ленинской начальной школы в 1960 году; закончить строительство Краснорборской начальной школы;

оборудовать два клуба в сельсовете с пунктами кинопоказа; открыть третий медицинский пункт; радиофицировать все дома колхозников, рабочих и служащих; построить новый магазин; переоборудовать сельскую библиотеку с доступом читателей к книжным фондам; построить новых домов 11, капитально отремонтировать 45, отремонтировать крыши на 120 домах, построить 50 бань; у каждого дома иметь палисадники; охватить всех колхозников подшивкой на газеты и журналы и другие мероприятия.

Как выполняется план культурно-бытового строительства? Силами и средствами колхоза имени Ленина с привлечением средств самообложения построена Исаевская начальная школа. Дети рабочих Тафтинского лесопункта занимаются

в новом здании Краснорборской начальной школы. В ближайшее время заканчивается строительство второго здания семилетней школы за исключением штукатурки.

Ведется заготовка леса для капитального ремонта Ленинской начальной школы, а ремонт будет проведен летом нового года. С первого января открыт новый медицинский пункт в деревне Село. Идет строительство сельского магазина. Хорошо оборудован клуб в деревне Климовской с пунктом кинопоказа, в настоящее время оборудуется клуб в деревне Ленино. В сельской библиотеке открыт свободный доступ к книгам. Радиофицированы все дома колхозников, рабочих и служащих от колхозного радиоузла.

Новых домов построено четыре, в стадии строительства находится пять домов, 24 дома капитально отремонтированы, у 85 домов колхозников вновь перекрыты крыши, построено 27 бань.

Не менее 500 кубометров пиломатериалов имеется у домов колхозников для ремонта в весну 1960 года. Полным ходом ведется заготовка леса для общественного строительства в колхозе. Капитальный ремонт индивидуальных домов, предусмотренный планом, будет значительно перевыполнен.

Но мы очень плохо решаем ряд вопросов культурно-бытового строительства. Медленно ведутся работы по благоустройству сел не только колхозниками, но и организациями. Развалились заборы у маслозавода, почтового отделения, ветеринарного пункта, а руководители этих организаций (т. т. Филев, Селивановский, Козлитин) не беспокоятся об этом. Отсутствуют палисадники у сельского Совета, Исаевской начальной школы, медпункта.

Население сельсовета очень желало бы как можно быстрее иметь электричество. Колхоз приобрел дизельную станцию, но вопрос с проводами другими материалами не решается. Районным организациям надо более настойчиво выдвигать вопросы электрификации села перед областными организациями.

А. Оприсичев,
председатель цехового комитета сплавучастка.

А. Рычков,
председатель Калининского сельсовета.



Восточно-Казахстанская область. Металлургия Усть-Каменогорского свинцово-цинкового комбината досрочно выполнили план первого года семилетки. В этом большую роль сыграло массовое движение рационализаторов и изобретателей. За 11 месяцев этого года они внесли тысячу рационализаторских и изобретательских предложений, 600 из них внедрено в производство. Это дало более пяти миллионов рублей экономии.

В цехе рафинации каждый восьмой рабочий — рационализатор. Четыре предложения внес технолог цеха Марат Казыбеков. Только одно его предложение — техническое усо-

вершенствование обессеребрявания свинца — дало 300 тысяч рублей годовой экономии. Два предложения он разработал совместно с рафинировщиком Михаилом Лоскутовым. На снимке: рафинировщик М. Лоскутов (слева) и технолог М. Казыбеков. Фото В. Сальникова. Фотохроника ТАСС.

ПАРТИЙНАЯ ЖИЗНЬ

Из опыта партийного руководства комсомолом

Комсомол — верный помощник партии. Партийные организации должны повседневно руководить и направлять деятельность комсомольских организаций, быть в курсе всех дел их, поддерживать творческую инициативу комсомольцев, но не превращать руководство в мелочную опеку.

Наша партийная организация постоянно держит в поле зрения комсомольскую работу. Членов ВЛКСМ в школе тридцать пять человек, избран комитет комсомола из семи членов. Перед составлением плана работы беседуем с секретарем комсомольской организации, с членами комитета, отдельными комсомольцами, выясняем их предложения, запросы, даем советы и замечания, знакомим со своими планами. На всех комсомольских собраниях, как правило, присутствуют коммунисты, классные руководители. На заседании комитета комсомола также не забывают нас приглашать.

Практикуем проведение партийных собраний один-два раза в год с постановкой на них отчета секретаря комсомольской организации. На собрание приглашаются члены комитета, комсомольские организаторы групп. Данный состав учащихся школы у нас обучается с октября. В январе наступившего года и будет проведено такое партийное собрание.

Комсомольская организация (секретарь Г. Быстрова) уделяет большое внимание учебно-воспитательной работе в школе. Ежедневно проводят занятия по политинформации, организуя лекции — не менее двух в месяц, издается стенная газета. Привлекает учащихся школы к участию в художественной самодеятельности. Комсомольцы все успевают.

Комсомольцы проявили инициативу — взяли шефство над детским домом № 3. Установлено ежедневное дежурство их в детском доме, присутствуют на занятиях, проводят там художественные чистки, организовали лыжную вылазку, помогли в устройстве катка. Активно участвуют в шефской помощи Г. Быстрова, В. Пролуткина, З. Хмельницкая, А. Епифановская.

На днях бюро райкома ВЛКСМ, слушая отчет Г. Быстровой о шефской помощи детдому № 3, отметило эту инициативу комсомольцев с положительной стороны.

Комитет комсомола уделяет внимание и росту рядов ВЛКСМ. В настоящее время готовятся к вступлению в комсомол шесть человек.

Партийная организация не ослабит своего руководства комсомолом и в дальнейшем.

Н. Масалова,
секретарь парторганизации школы счетоводов.

ПО МАТЕРИАЛАМ ГАЗЕТЫ

Председатель колхоза «Вперед» т. Плеханов на заметку «Вести борбу» за качество семян прислал ответ, что данный вопрос обсужден на заседании правления колхоза. В настоящее время производится очистка семян. Полученные анализы семян из семенной лаборатории показали, что большинство их признаны пригодными для высева.

По следам неопубликованных писем

В редакцию поступила жалоба, что т. Савинский, шофер бывшего колхоза «Ударник», управлял машиной, не имея на это прав, нарушил правила эксплуатации автомашин. Старший гос-

автоинспектор РОМ т. Веселов сообщает, что т. Савинский от вождения автомашины отстранен. За управление автомашиной без прав он оштрафован.

О практике руководства соревнованиями

На основе решений XXI съезда КПСС в нашей стране развернулось всесоюзное социалистическое соревнование за выполнение и перевыполнение семилетнего плана.

В эту мощную волну трудового энтузиазма волился и коллектив Тотемского сплавучастка, приняв на себя социалистические обязательства за досрочное выполнение производственных заданий. Обязательства обсудили на рабочих собраниях рейдов.

Коллектив сплавучастка давал слово закончить мелевой сплав на сутки раньше против намеченного планом срока. И это обязательство выполнено. Слав проведен на полтора дня раньше.

Навигационный план сплотики и отбуксировки древесины потребителям выполнен на 104 процента. Отправлено древесины на 23 тысячи кубометров больше против плана.

В течение истекшего года коллективу сплавучастка пять раз присуждалось переходящее Красное знамя Вологодской сплавной конторы и рабочего комитета.

Цеховой комитет ежемесячно подводит итоги соцсоревнования, заслушивает сообщения администрации о результатах работы по рейдам. На заседаниях присутствуют и рабочие. Практикуем проведение заседаний цехового комитета по рейдам. Так было и

сегодняшнего декабря. Проходило оно на Еденгском рейде.

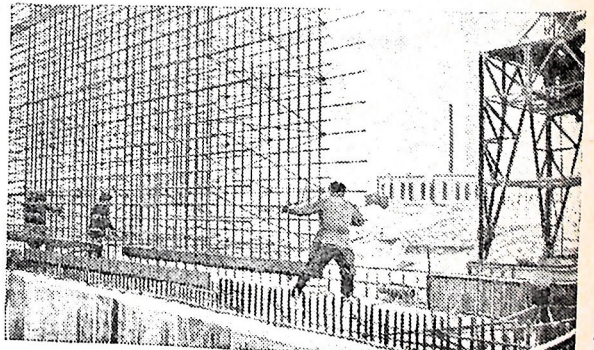
За ноябрь прошлого года переходящее Красное знамя было присуждено коллективу рабочих и служащих Ятвовского рейда, добившемуся наивысших производственных показателей.

Вопрос о запесени на Доску почета передовых людей также обсуждается на заседаниях цехового комитета. За третий квартал на Доску почета занесены двенадцать человек. Среди них т. т. П. С. Костромин, М. С. Забродин, К. Я. Попов, А. А. Мякишев, М. Д. Волокитин и другие. Семьдесят шесть человек награждены Почетными грамотами. Решения цехового комитета выслаются на рейды, чтобы профгруппорги знакомили с ними рабочих.

Нельзя сказать, что все у нас хорошо. Итоги соцсоревнования должны интересовать и профгруппоргов. Они ежедневно обязаны знать передовых рабочих, лучшие бригады, но пока это у нас слабое место. В этом направлении цеховой комитет принимает меры и добьется улучшения в руководстве соцсоревнованием и еще большей производственной активности рабочих.

На строительстве Воронежской атомной электростанции закончен монтаж каркаса машинного зала, забетонирован фундамент турбогенератора № 1, подходит к концу монтаж сборных секций сбросного канала, завершены все работы по прокладке циркуляционного трубопровода. В помещении реакторного отделения уложено около 25 тысяч кубических метров бетона. В 1960 году должны быть завершены основные строительные работы на площадке электростанции.

На снимке: установка арматурного блока в реакторном отделении. Фото В. Генде-Роте и А. Зенина. Фотохроника ТАСС.



Из писем читателей в редакцию

Больше внимания строительству мясо-молочного комбината

Год назад на открытом поле за деревней Черняково началось сооружение забора, ограждающего строительную площадку будущего мясо-молочного комбината.

Основные работы начались с наступлением теплых дней, в мае. Как же идут дела на стройке?

Коллективом строителей в количестве 70—90 человек, учитывая организационный период и условия, когда все работы ведутся вручную, проделана немалая работа. За семь месяцев заложены бутовые и бутобетонные фундаменты под помещение для содержания 500 свиней, под главный корпус мясокомбината, под весово-проходную, под блок собственных помещений, сделано 170 кубометров бутобетонной кладки под помещение для содержания крупного рогатого скота, выложены кирпичные стены свинарника для 500 голов, собраны четыре цитовых одноквартирных дома, подведен под крышу восьмиквартирный дом, построен дом групповой и ряд временных сооружений.

И все же дела на стройке идут плохо, медленно.

В каких же условиях работают строители? Вручную, лопатами выкопано свыше одной тысячи кубометров грунта, то есть все котлованы и траншеи под фундаменты, так как на такой большой стройке, а нет экскаватора. При ручной погрузке и разгрузке из Калининского сельсовета вывезено 1000 кубометров буттового камня. А сколько тысяч тонн буттового камня, песка, гравия, кирпича и другого груза из-за отсутствия транспорта перенесено вручную на носилках? Трудно даже подсчитать.

◆
Наши претензии
к райкому комсомола

Перерывы в работе, простои рабочих были и наблюдаются сейчас. На стройке нет ни одного самосвала, а к имеющимся бортовым машинам нет запасных частей. Не хватает на стройке многого, но это как-будто никого не касается. Управление пищевой промышленности совнархоза целый год только обещает самосвалы.

Сейчас строители начали кладку стен главного корпуса. В зимних условиях работать много труднее. Задерживает подогрев раствора, очистка от снега и наледи. Наблюдаются простои рабочих из-за отсутствия раствора, так как часто бывают перебои в подаче электроэнергии. Электростанция износилась, а для ее ремонта нет запасных частей.

Все это порождает текучесть рабочей силы, отрицательно сказывается на трудовой дисциплине.

Несмотря на это, основной коллектив строителей показывает образцы честного отношения к делу. К таким работникам относятся Е. П. Окатова, С. А. Осмаков, В. С. Трофимов, В. В. Беляевский, М. К. Копытова, Е. А. Каралукас, В. В. Эквас, В. И. Шестаков, И. А. Волокитин.

Хорошо работают комсомольцы. Валя Шадриня пришла на стройку весной, когда закладывали фундамент. Теперь она окончила курсы штукатуров, получила четвертый разряд, трудится в бригаде каменщиков и учится в вечерней школе.

Совмещает работу с учебой

в вечерней школе и Галя Захарова. Она честно трудится в транспортной бригаде и хорошо учится.

Комсомолец Борис Волокитин после окончания 10 классов пришел работать на стройку. Побывав на курсах каменщиков, получил пятый разряд и сейчас производительнее работает в бригаде каменщиков.

Я не ставила себе задачей подробно рассказывать о всех строителях, о наших недостатках и причинах, тормозящих дело. Мне хочется высказать претензии к районному комитету комсомола.

Наша комсомольская организация в организационный период насчитывала 6 членов ВЛКСМ. Теперь она пополнилась до 13 членов комсомола, и семь человек подали заявления о приеме их в ряды ВЛКСМ.

Обидно то, что райком комсомола словно не замечает нас, не помогает нам. Еще в октябре комсомольская организация райкома комсомола решила взять шефство над строительством мясо-молочного комбината, но дальше разговоров дело не пошло.

Два раза мы обращались в райком ВЛКСМ с просьбой помочь нашей комсомольской организации организовать воскресник по вывозке песка и два раза получали отказ.

Последний раз нам пообещали помочь, но у секретаря райкома комсомола тов. Завьялова, которого мы просили, видимо, хватило энергии только на организацию молодежи по расчистке катка.

Да и где знать нужды и запросы молодых строителей тов. Завьялову, если он ни разу не был у нас, хотя бы для интереса.

Просили мы тов. Завьялова прочитать лекцию о международном положении. И что же? Отказа не было, и лекции не было.

Хочется, чтобы районный комитет комсомола, наконец, обратил внимание на строительство мясо-молочного комбината.

◆
З. Серова,
мастер строительства
мясо-молочного комбината,
секретарь комсомольской
организации.

Кинофильм имел большой успех

Хотя и с большим опозданием, но все-таки получили кинофильм о пребывании Н. С. Хрущева в США.

Рабочие, домохозяйки с нетерпением ждали его. И какой успех он имел! Выразить трудно. Клуб едва вмещал всех зрителей. Пришли даже старушки, которые не знали, где находится клуб. Фильм демонстрировался в У-Царевском рейде и на Десятине.

По настроению было видно, что фильм всем очень понравился. Слышались такие разговоры: «Вот это картина! Привозили бы такие, всегда ходили бы в кино».

Нам, киномеханикам, приятно было слышать такие отзывы.

А. МАЛЕДИНСКАЯ,
моторист пункта кинопоказа
Уеть-Царевского рейда.

Читатели сообщают

Весело встретили 1960 год колхозники и молодежь сельхозартели „Красное знамя“. 31 декабря молодежь в сельском клубе дала концерт.

Здесь же были отмечены передовые члены колхоза Владимир Белозеров, Василий Мальцев, Владимир Даниловский, В. И. Конев и другие.

1 января в клубе был бал-маснарад. Зрителям понравился оформление зала и вли.

Лучшим комсомольцем Владимиру Белозерову, Римме Коневой, Николаю Анфалову, Василию Мальцеву вручили премии.

Были проведены конкурсы на лучших танцоров и плясунов, винторина, игры, аттракционы.

Ф. МОМOTOBA.

◆ ◆ ◆
На елке в школе-интернате детям было очень весело. Учащиеся первых, вторых классов долго смотрели на красавицу-елку. Пели, плясали, рассказывали стихотворения. Чувствуется, что воспитатели и учителя много поработали с ребятами.

Мне хочется от души поблагодарить за хорошую организацию елки и воспитание моего сына директора школы-интерната Н. А. Агафонова, завуча А. П. Линькову, учительницу II класса Л. Я. Лобода, воспитатель М. Ф. Назаринову, Л. А. Кринкина, Е. Н. Карелину и других.

М. СТАРОВСКАЯ.

◆ ◆ ◆
Для учащихся У-Печенгской семилетней школы разноцветные огни на елке зажглись еще 28 декабря. В сельском клубе, кроме детей, было много колхозников. Они с удовольствием смотрели, как выступают школьники. Учащиеся уходили домой тоже довольные. Дед-Мороз им дал неплохие гостинцы. Ребята, которые хорошо учились, получили еще и подарки.

М. НЕМИРОВ.

Вступайте в члены общества охотников!

В нашем районе около тысячи человек занимаются охотой, из них членами общества охотников состоит только 238 человек. Такое явление ненормальное, и оно может повлечь неприятные последствия для тех, кто нарушает правила охоты.

Чтобы не получилось этого, желающие заниматься охотой, должны вступить в члены общества охотников, сдать испытания по охотничьему минимуму и уплатить государственную пошлину в установленном размере.

Для членов добровольного общества охотников открыт межрайонный магазин, в котором имеются в продаже охотничьи ружья разных систем, дробь, пыжи, гильзы, патронташи и т. д., а также рыболовные при-

надлежности.

Решением оргкомитета предусмотрено членам добровольного общества охотников продавать в рассрочку дорогостоящие охотничьи товары, закреплять за ними лучшие охотничьи угодия, организовать подочную станцию, стрелковый стенд и другие мероприятия, направленные на удовлетворение нужд членов ДОО.

По решению областной конференции охотников и рыболовов создается межрайонное общество охотников. Сейчас организационный комитет занят подготовкой конференции межрайонного охотобщества, которая состоится 23 февраля 1960 года.

Н. ДЕДУХИН,
общественный охотинспектор.

Когда будет порядок на пекарне в Сондуге?

Заведующей пекарней в Сондугском отделении сельпо работает Шаверина Платонида Николаевна. В первое время она относилась к своим обязанностям добросовестно, и население было довольно. За последний же период, пользуясь бесконтрольностью правления Возбальского сельпо, тов. Шаверина начала злоупотреблять своим положением. Часто хлеб стал поступать в продажу недоброкачественный и с перебоями. В декабре заведующая пекарней без всякого разрешения уехала в Тотью, а хлеб выпекать поручила матери-старушке. В ре-

зультате выпечка сократилась вдвое и очень часто хлеб в магазине отсутствовал.

Кроме того, тов. Шаверина нарушает санитарные правила. Она разрешает ночному сторожу А. Я. Шалыгиной месить тесто. Последняя же без всякой спецодежды переносит хлеб с пекарни в магазин.

Все безобразия заведующей пекарней происходят на глазах у продавца тов. Малыгиной и заведующей медпунктом тов. Завьяловой. Но они стараются не замечать этого и на жалобы трудящихся не обращают внимания.

Колхозники.

СОРЕВНОВАНИЕ

леспромхозов и лесопунктов района по выполнению
плана вывозки леса за 1959 год

(в процентах)

Леспромхозы:		Лесопункты:	
Михайловский	104,0	Тотемский	102,1
Чурловский	115,3	Пятовский	100,6
Тафтунский	113,5	Матвеевский	97,1
Михайловский	110,1	Брусенецкий	94,8
«Крутая Осыпь»	102,7	Толшмоновский	92,3
Камчугский	102,5		

На линии Тотья—Михайловка нужно иметь такси

На территории Михайловского леспромхоза проживает несколько тысяч человек. Но они оторваны от Тотьи. В зимнее время добраться до райцентра не очень легко. Рабочие ездят кому как удастся.

Леспромхоз посылает машины с грузами в город. Несмотря на то, что они не приспособлены для перевозки людей, в первую очередь, места на них занимают пассажиры. Груз приходится оставлять.

Так вот и получилось 17 декабря 1959 года. Шоферу А. Губину был дан наряд погрузить на автомашину три тонны металлолома и доставить в Тотью. Когда машина подошла к мастерским под погрузку, около нее оказалось двадцать человек, желающих ехать в город. Среди них пять больных, которых обязательно нужно увезти в больницу. Шофер вынужден был оставить лом и посадить людей.

Перед обратным рейсом Губин оказался в таком же положении: нужно везти оборудование в Михайловку и пассажиров полно. Ему нужно или нарушать правила движения, или оставлять в Тотье груз.

Так получается при каждом рейсе.

Выделить специальную машину для перевозки людей Михайловский леспромхоз не может, так как машин не хватает на основном производстве.

Коллектив леспромхоза надеется, что райисполком выделит такси на линию Тотья—Михайловка, оборудованное для перевозки людей. Этим самым облегчилась бы работа водителей транспортных машин, была бы обеспечена безопасность движения и необходимые удобства для населения.

Н. Митенов,
инженер-механик
Михайловского леспромхоза.

О некоторых вопросах кредитования индивидуального жилищного строительства

Немаловажная роль в деле выполнения градозначимых задач, поставленных партией и правительством по развертыванию жилищного строительства, принадлежит индивидуальному жилищному строительству, осуществляемому с помощью кредитов стройбанка СССР. Учреждениями стройбанка выдаются кредиты на строительство новых домов рабочим и служащим через предприятия и организации, находящиеся на хозяйственном расчете и под обязательства застройщиков бюджетных организаций непосредственно стройбанку до 7000 рублей на срок до семи лет. По решению горисполкома предоставляется кредит на капитальный ремонт домов, принадлежащих трудящимся, в сумме до 3000 рублей на срок до трех лет.

На 1959 год для рабочих хозрасчетных предприятий на новое строительство было выделено 259.300 рублей, а фактически освоено на конец года 186.400 рублей или на 71,9 процента. Особенно неудовлетворительно расходовал средства деревообрабатывающий завод. При лимите кредитования 47.600 рублей фактически выбрано 28.500 рублей. Разнопромартель соответственно 14 тысяч рублей и 8.200 рублей, а контора заготовкототгорм разрешенный кредит пять тысяч рублей даже не оформила обязательством.

В дальнейшем руководителям организаций нельзя допускать такого положения, когда выделенные кредиты не осваиваются. Нужда в них есть. Следует оказать необходимую помощь застройщикам в приобретении строительных материалов, в предоставлении транспортных средств, что послужит целевому использованию выделенных кредитов и своевременно вводу в действие дополнительно жилой площади.

В прошлом году исполком

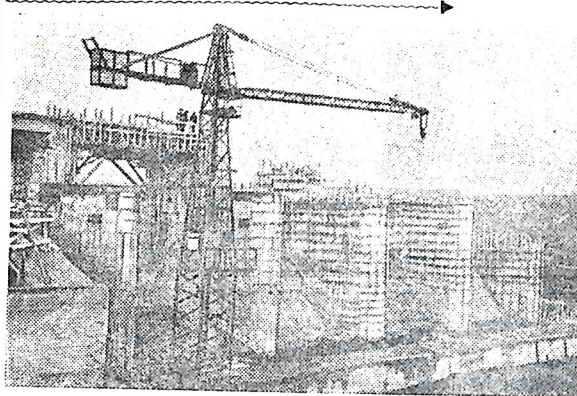
Тотемского горсовета было выделено 20.000 рублей на капитальный ремонт домов, принадлежащих рабочим и служащим. На конец года было освоено 16.875 рублей, что составляет 84,4 процента. Причиной недорасходования в некоторой степени явилось распыление кредитов, когда ряду домовладельцев выдавали в кредит до 1000 рублей, а в то же время предоставляли кредит лицам, не имеющим необходимости в нем. Так, домовладельцу О. М. Лукман в 1958 и в 1959 годах выделялся кредит в пределах до 3000 рублей и оба года оказался неиспользованным. Горисполкому необходимо предоставлять кредит на капитальный ремонт домовладельцам действительно нуждающимся в нем и не распылять средства. Выдавать в максимальном размере до 3000 рублей, с таким расчетом — пусть меньше домовладельцев, но капитально отремонтируют свои дома.

Предоставление кредитов на строительство и капитальный ремонт домов налагает ответственность и на самих домо-

владельцев-застройщиков. В частности, они должны своевременно вносить установленные планом платежи взносы по погашению полученных ссуд, не допуская просроченной задолженности. К сожалению, имеется на сегодня ряд заемщиков, не уплативших платежей четвертого квартала. К ним относятся: Кирилловский П. К. (Садовая, 6), Серков М. В. (Трудовая, 1-а), Колычев А. В. и др. Бухгалтерам предприятий и организаций следует обратить серьезное внимание на вопрос своевременного перечисления на счет стройбанка сумм, полученных с застройщиков в порядке погашения числящейся за ними задолженности.

В успешном выполнении плана кредитования индивидуального жилищного строительства значительная роль принадлежит, в первую очередь, профсоюзным организациям, которые должны быть кровно заинтересованы в улучшении жилищно-бытовых условий трудящихся.

Н. Бергачев,
уполномоченный пункта ВОК стройбанка.



Украинская ССР. Соколяцкая и Дмитриевская ГЭС. Полным ходом идет строительство Ладжиинской ГЭС. Это одна из крупнейших сельских гидроэлектростанций в стране. Ее мощность — 9.500 киловатт. На снимке: общий вид строительства Ладжиинской ГЭС. Фото Е. Копыта. Фотохроника ТАСС.

ОТВЕТЫ НА ВОПРОСЫ

Хозяева капиталистического мира ЧТО ТАКОЕ МОНОПОЛИЯ?

Слово **монополия** в переводе с греческого означает исключительное право на что-либо (производство, продажу, покупку и т. д.), принадлежащее одному лицу, определенной группе лиц или государству.

Монополии капиталистические — это соглашения, союзы или объединения капиталистов, которые сосредоточивают в своих руках производство и сбыт значительной, а нередко большей части продукции одной или нескольких отраслей экономики. Важнейшими формами монополий являются картели, синдикаты, тресты и концерны. В основном они различаются между собой большей или меньшей степенью хозяйственной самостоятельности входящих в них фирм и предприятий. Цель же у всех одна — получить наиболее высокую прибыль.

Монополии возникли на определенной ступени развития капиталистического общества, когда высокого уровня достигла концентрация производства и капитала. В ходе развития капитализма в ожесточенной конкурентной борьбе побеждали наи-

более крупные предприятия. Мелкие же и средние предприятия доставляли все более подчиненную, второстепенную роль, а множество их не выдержав конкуренции, разорялось и гибло. Крупные капиталистические предприятия и фирмы ведут упорную борьбу между собой за господство в той или иной отрасли промышленности. В борьбе побеждают несколько наиболее сильных из них, которые захватывают решающие позиции в этой отрасли и вершат все ее дела. Так свободная конкуренция сменяется монополией. Этот переход от свободной конкуренции к господству монополий совершается в течение последней трети XIX столетия. Монополистический капитализм окончательно складывается в конце XIX — начале XX века.

В. И. Ленин показал, что монополистический капитализм, или империализм, представляет собой высшую и последнюю стадию в развитии капитализма, за которой следует революционный переход общества к новому социально-экономическому строю — социализму.

КТО ГОСПОДСТВУЕТ В США?

Наиболее полное представление о современных монополиях и их роли в жизни капиталистического мира можно составить на примере главной страны капитализма — Соединенных Штатов Америки.

Нет такой отрасли экономики США, где бы не господствовали монополии. Взять, например, черную металлургию. Здесь хозяйничают восемь монополий. У них сосредоточено почти все производство чугуна и стали. Крупнейшая монополия «Юнайтед Стейтс стил корпорейшн» («Стальная корпорация Соединенных Штатов») дает треть всей выплавки чугуна и стали в стране.

Автомобильная промышленность Америки поделена между тремя монополиями: «Дженерал моторс», «Форд» и «Крайслер». В 1958 году они произвели 96 процентов всех выпущенных в стране автомобилей. Наиболее мощной монополией является компания «Дженерал моторс». Ей принадлежит 102 завода в США и 33 завода в других странах; на них занято полмиллиона рабочих.

В электрической промышленности США господствуют две крупнейшие капиталистические фирмы — «Дженерал элктрик» и «Вестингауз элктрик», в химической промышленности — концерн «Дюпон де Немур» и т. д. В руках монополий находится производство, сбыт и переработка сельскохозяйственных продуктов, транспорт, торговля, страховое и банковское дело и все другие отрасли американской экономики.

Добившись исключительного для себя положения, хозяева монополий диктуют свои условия. Они всячески усиливают эксплуатацию рабочего класса. Монополии устанавливают высокие цены на свою продукцию и низкие цены на покупаемые ими сельскохозяйственное сырье и продовольствие. За счет городских трудящихся-потребителей и крестьян, производящих сельскохозяйственную продукцию, они получают огромные прибыли.

Монополии высокообразованных

стран капитализма беззащитно эксплуатируют экономически менее развитые страны. Особенно хищнической эксплуатации подвергаются народы колоний и полуколоний. Монополии создают там свои предприятия, которые, благодаря сравнительно невысокой цене на землю, сырье и чрезвычайно низкой заработной плате рабочих, приносят своим владельцам баснословные прибыли. Монополии по дешевке скупают и вывозят из зависимых экономически отсталых стран различные сырье, навязывая им свои промышленные товары по высоким ценам. Это также приносит монополиям немалый куш.

Господство монополий доводит до небывалой остроты все противоречия капитализма. Еще более сильными и разрушительными становятся анархия производства и кризисы. Резко обостряется конкурентная борьба. Она теперь ведется между отдельными монополиями, внутри самих монополий, между монополиями и не входящими в них предприятиями.

Маневрируя своими колоссальными финансовыми и другими материальными ресурсами, монополии могут разорить более мелких конкурентов, скупить по низким ценам их предприятия и тем самым еще больше увеличить свою мощь и богатство. О размерах, которые принял процесс разорения и поглощения мелких предприятий капиталистических монополиями, можно судить по такой цифре. Только в 1956 году в США потерпели банкротство и исчезли 12.750 торговых и промышленных фирм.

Монополии, действующие в отдельных отраслях промышленности, в свою очередь попадают под контроль самих мощных промышленно-финансовых групп капиталистов. В Соединенных Штатах Америки существует восемь таких групп. Руководители крупнейших монополистических групп и являются подлинными хозяевами капиталистической Америки.

В. Родионов.

К сведению делегатов IV районной конференции ДОСААФ

РК ДОСААФ извещает, что IV районная конференция открывается 16 января 1960 года в 2 часа дня в помещении Дома культуры.

Регистрация делегатов будет проводиться в райкоме ДОСААФ 15 и 16 января.

РК ДОСААФ.

Редактор В. ЧУРИН.

Из прошлого Сухонского водного пути

Сухонский водный путь освоен в весьма далекие времена. Первыми судоходцами здесь появились смелые повгородские ушкучтики, названные так потому, что лодки, на которых они плавали, назывались ушкучами. Они попадали сюда из верховий реки Шексны, притока Волги. Не только плыли по воде, но гачили (волокли) свои лодки и по суше. Так попадали из одного бассейна в другой. Суша, по которой волокли суда, стала называться волоком. С тех пор сохранилось шуточное выражение «Горой — водой, лесом — парусом».

Этим путем, семсот лет тому назад, в XIII веке (около 1260 г.) поехал по своей вочине в Великий Устюг владетельный князь Глеб Белозерский. Через волока пугники попали в реку Порозовицу — приток Кубенского озера. Но здесь у устья реки Порозовицы они вынуждены были

стоять больше недели «у Антония Великого» из-за свирепствовавшей бури на Кубенском озере. Дождавшись затишья, поплыли дальше вдоль озера. Однако едва достигли так называемой «Карачевской пучины», как разразилась гроза с сильным западным ветром. Перепугавшийся путешественник дал обет построить церковь там, где окажутся в живых на суше. Их бурей прибило к Каменному острову близ устья Кубена. И тут была построена деревянная церковь.

Затем поплыли по реке Сухоне, которая вытекает из Кубенского озера (и впадает в Малую Северную Двину у Великого Устюга), где была некогда большая излучина — свыше 20 километров, а перешеек суши менее полкилометра (в месте слияния с рекой Вологодой), будто бы этот князь прорыл канал. Русло Сухоны выпрямилось и укоротилось, а

река Вологда удлинилась на семь километров. Она впадает прежде в эту излучину в семи километрах от ее основания, у окольной Сухоны.

Но существует легенда о том, что этот перекал сделал Петр I. Известно, что подыскивая место для обустройства судостроения он сперва «Путешествие имел на Кубенское озеро», а затем в Архангельск, в конце XVII века, т. е. тогда, когда он еще не прорубил окно в Европу и Санкт-Петербурга (ныне Ленинград) не было. И это не менее вероятно, чем первое. Скорее первое похоже на легенду.

Не настанива на реальности и второго, мы склонны думать о реальности третьего. Вероятно, это произошло под действием самой природы. Подобные явления бываю на многих реках в весеннее половодье, сирямляются русла и образуются старицы — бывшие излучины.

И. Ланичев.