

Рабочий Леса



Орган Тотемского районного комитета КПСС и районного Совета депутатов трудящихся

№ 7 (3241) | Воскресенье, 15 января 1956 | Социалистический 27-й

Тесно связывать партийную пропаганду с хозяйственным строительством

На успешное выполнение задач дальнейшего развития социалистической индустрии и крутого подъема сельскохозяйственного производства партия направляет все свои силы и средства, в том числе и партийную пропаганду, которая призвана идейно закалять наши кадры, нести в массы всепообеждающее учение — марксизм-ленинизм, преодолевать пережитки капитализма в сознании трудящихся и тем обеспечить их активное участие в коммунистическом строительстве.

Решительный поворот всей идеологической работы к задачам хозяйственного и культурного строительства требует огромного внимания к теории марксизма-ленинизма, к вооружению ею наших кадров, всех коммунистов. Необходимо улучшить пропаганду истории КПСС, которая представляет собой образец претворения в жизнь революционной теории, марксизм-ленинизм в действии.

Сила нашей пропаганды — в тесной связи с жизнью. Лекции, доклады, беседы должны быть не только идейно выдержанными и доходчивыми по форме, но чтобы теоретические положения подкреплялись примерами из жизни предприятий, колхоза, МТС, бригады, связывались с деятельностью отдельных людей, выполняющих конкретную работу, а исторические положения увязывались с современностью. В ряде партийных организаций изучение коммунистами теории и истории партии ведется творчески, как это требует жизнь. Пропагандисты кружков парторганизаций заготовительной, торгова, Госбанка т. т. Новоселова, Чистякова, Кукунова, Клушина и другие до-

бываются от слушателей, чтобы они понимали существо теории, увязывали ее с жизнью, своим опытом.

Однако в работе большинства кружков, теоретических семинаров чувствуется вредный разрыв между теорией и практикой коммунистического строительства. Недостаточно обращается внимания на экономическое образование кадров. Занятия в семинарах по изучению экономических вопросов проходят, но уровень их нельзя признать удовлетворительным. Даже на занятиях в семинаре районного партийного актива по изучению экономических вопросов на семинарских занятиях слаба связь с жизнью, а исторических фактов — с современностью.

За последнее время у коммунистов и комсомольцев усилилась тяга к изучению вопросов текущей политики. В связи с этим необходимо создать такие кружки и глубоко изучать в них постановления и решения партии и правительства, вопросы внутренней и международной жизни СССР.

Задача отдела пропаганды и агитации, первичных парторганизаций состоит в том, чтобы устранить имеющиеся недостатки в вопросах партийной пропаганды, теснее связывать теорию с хозяйственным и культурным строительством, широко пропагандировать вопросы повышения производительности труда, снижения себестоимости выпускаемой продукции.

Больше конкретности и организованности в политическом просвещении коммунистов, выше ответственность партийных организаций за политическое воспитание коммунистов, комсомольцев и всех кадров!

КОЛХОЗЫ СОКРАЩАЮТ АДМИНИСТРАТИВНО-УПРАВЛЕНЧЕСКИЙ АППАРАТ

В колхозы Янгй Юньского района (Ташкентская область) за последний год перешло на работу из МТС и городских учреждений много специалистов сельского хозяйства. Колхозники считают, что при наличии агронома и зоотехника, например, целесообразно сократить дублирующие должности: полевода, председателя совета по урожайности, заведующих животноводческими фермами. Содержание каждого из них обходится

600—700 трудодней в год. Правление сельхозартели имени Сталина утвердило агронома товарища Балцева и зоотехника тов. Рентюк заместителями председателя по полководству и животноводству, упразднив должности двух полеводов и четырех заведующих фермами. Сокращено также число сторожей и учетчиков. Все это даст колхозу возможность сэкономить 13 тысяч трудодней в год.

(ТАСС).



Удмуртская АССР. На строительстве Воткинской ГЭС ведутся подготовительные работы. Идет прокладка железнодорожной линии от станции Кварсы, сооружается автомагистраль протяженностью 23 километра. На снимке: погрузка грунта экскаватором в автомашины для отправки на строительство автомагистрали Воткинской ГЭС. Фото В. Визуля.

МАШИНЫ ВЫПУСКА 1956 года

Коллектив минского завода «Ударник» борется за создание новой высокопроизводительной техники.

В начале 1956 года пущен в серийное производство автопогрузчик «Т-166». Машина эта предназначена для погрузки угля, зерна, песка и других сыпучих материалов. Наличие специального водного устройства позволяет использовать ее также зимой для уборки снега. За три минуты автопогрузчик заполняет пятитонный самосвал. В нынешнем году предприятие выпустит свыше ста автопогрузчиков.

На заводе начались работы по подготовке массового производства канавокопателей «ЛК-2» и «Д-287».

(ТАСС).

В цехах трехгорки

В дни социалистического соревнования в честь съезда партии текстильщики московского комбината «Трехгорная мануфактура» добиваются замечательных успехов. В новом году уже выполнено сверх плана три с половиной тонны пряжи и 130 тысяч метров готовых тканей.

Большое внимание трехгорцы уделяют расширению ассортимента и улучшению качества тканей.

(ТАСС).

Трудовая вахта горняков

Высокопроизводительным трудом отмечены первые дни нового года горняки крупнейшей в тресте «Ленинуголь» шахты имени Кирова (Кемеровская область). С подъездных путей отошел третий эшелон с топливом, добытым сверх задания. Работая все время с опережением графика, предприятие ежедневно выдает на 285 тонн угля больше, чем в декабре прошлого года.

(ТАСС).

Колхозы готовятся к приему Днепротетровской воды

Весной вступит в строй первая очередь Инкулецкой оросительной системы (Николовская область). Воды Днепра пройдут стокилометровый путь в сторону от своего русла, оросят первые в Снитиревском районе 3000 гектаров пяти степных колхозов и совхоза «Флодоовощной».

Сейчас разернулась подготовка к приему «большой» воды. Вся земля, предназначенная под полив, осенью была вспахана. На 700 гектарах нарезаны поливные борозды.

(ТАСС).



Азербайджанская ССР. Реконструкция Ленкоранской чайной фабрики и освоение ее новой техникой дало возможность увеличить мощность предприятия в четыре раза. Коллектив фабрики досрочно выполнил годовую план.

На снимке: в роллерном цехе чайной фабрики.

Фото Ю. Каплуна.

Прессклише ТАСС.

НОВЫЕ ЛЕСНЫЕ ПОЛОСЫ НА КОЛХОЗНЫХ ПОЛЯХ

На сотни тысяч километров протянулись в степных районах страны лесные полосы, посаженные в минувшей пятилетке. В прошлом году площадь защитных насаждений разных типов увеличилась на 72 тысячи гектаров. Успешно развивают это важное дело, способствующее повышению урожайности всех сельскохозяйственных культур, колхозы Украины, Молдавии, Ростовской, Воронежской, Белгородской, Астраханской и Рязанской областей. В наступающем году колхозы решили создать новые защитные насаждения почти на 120 тысячах гектаров.

На больших площадях создаются полезные насаждения и в восточных районах, особенно в зонах освоения целинных земель.

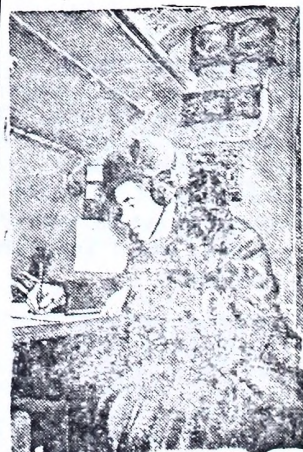
(ТАСС).

Штурман полярной авиации

З. П. Сидоришина

Первая женщина штурман полярной авиации Зинаида Петровна Сидоришина свои арктические полеты начала над льдами Карского моря на самолете опытного полярного летчика М. И. Козлова. Она облетала и увидела всю Арктику, летала Великим Северным морским путем от Баренцова моря до Чукотки, успешно участвовала в длительной экспедиции на Таймырский полуостров. Ей поручали ледовую разведку — самый сложный вид полярных полетов, она указывала пу-

ти ледоколам. В этих полетах она хорошо узнала



тину. Весной 1954 года З. Сидоришина, летая штурманом на самолете «ИЛ-12», приняла деятельное участие в доставке на дрейфующие станции «Северный полюс-3» и «Северный полюс-4» оборудования и сборных жилых домиков. Она безошибочно выводила самолет к дрейфующим станциям. Сидоришина — первая в мире женщина, ступившая на дрейфующий лед Полосы недоступности.

На снимке: штурман З. П. Сидоришина.

Фото Э. Евзерихина.

Фотохроника ТАСС.

и колыхала буровую Арк-

ПАРТИЙНАЯ ЖИЗНЬ

Предложения и замечания коммунистов должны выполняться

В октябре прошлого года проходило отчетно-выборное собрание в партийной организации колхоза имени Ворошилова, Вожбалевского сельсовета. Коммунисты высказали тогда много ценных критических замечаний по работе партийной организации и правления сельхозартели.

Но эти советы секретаря парторганизации тов. Левинов очень быстро забыл, ничего не сделав по их выполнению.

Взять хотя бы животноводство. Правда, молока за три месяца нового хозяйственного года надоено на одну фуражную корову на 34,3 литра больше по сравнению с соответствующим периодом прошлого года. Но эта цифра ничуть не говорит о чем-то положительном в работе парторганизации. Доярка Жукова Л. Г. уже получила молока от каждой коровы на 95 литров больше, чем за это же время в прошлом году, Козлова Н. В. — на 60 литров. А вот доярка Кулакова А. П., член правления колхоза, за три месяца надоила всего 68 литров от коровы. Тов. Левинов не утруждает себя думами о таком несоответствии, считает, видимо, что так и должно быть. Иначе не прошел бы он мимо того, что корма на двух фермах из трех не взвешиваются, приготовление их нигде не проводится. Прошлый год колхоз купил кормозапарник, но он и до сих пор не работает.

На отчетно-выборном собрании коммунисты критиковали правление колхоза за халатное отношение к выращиванию кукурузы в 1955 году. Тем не менее подготовка к возделыванию ее в этом году не начинается. Участки не отведены, навоз тоже не вывозится. Плохо обстоит дело вообще с подготовкой к весеннему севу. По колхозу вывезено 656 тонн навоза, причем из них 327 тонн вывезено в бригаде №2 (бригадир тов. Козлов) и вторая половина — в остальных четырех полеводческих бригадах. Удивитель-

но после этого тому, что колхозники второй бригады получают лучшие урожаи, не приходится. Мало еще закуплено и вывезено минеральных удобрений. Парторганизация и ее секретарь тов. Левинов в вопросы подготовки к весеннему севу глубоко не вникают, энергичных мер к усилению темпов не предпринимают. Председатель колхоза тов. Козлов С. А. любит писать распоряжения, а сам с народом общается мало, не оказывает практической помощи бригадирам и животноводам.

Слабо проводится и агитационно-массовая работа. Иногда, правда, приходят агитаторы из территориальной парторганизации т. т. Михин и Порываев, которые проводят беседы с колхозниками, а агитаторы из своей парторганизации т. т. Романовский, Козлов Н. А. и другие устранились от выполнения этого поручения. Секретарь парторганизации тов. Левинов не учит агитаторов и не спрашивает с них ответственности за порученное дело.

О запущенности агитационно-массовой работы также говорилось на отчетно-выборном собрании, но ничего не изменилось, хотя времени прошло уже много.

Молчаливое согласие с критическими замечаниями, а затем бездеятельность в деле их выполнения, — есть ни что иное, как зажим критики, нежелание считаться с мнением членов партии. Подобное отношение к критике губит творческую активность народа и вредит общественному хозяйству колхоза.

Желательно, чтобы секретарь парторганизации колхоза имени Ворошилова тов. Левинов изменил свое отношение к критике и работу парторганизации направлял на изжитие тех ненормальностей, которые мешают артели быстро двинуться вперед.

А. Гришин.

ПО СЛЕДАМ НЕОПУБЛИКОВАННЫХ ПИСЕМ

Рабочие Толшменского лесопункта в редакцию написали о фактах ненормальной перевозки рабочих на место работы и обратно, а также об имеющихся недостатках в общественном питании.

Заместитель директора

В редакцию поступило письмо, в котором рассказывалось о грубом обращении помощника директора Тотемской средней школы № 1 по административно-хозяйственной части тов. Полиевктова к тек-

Тотемского леспромпхоза тов. Дурнов сообщил, что указанные в письме факты подтвердились. При выезде на место главного инженера леспромпхоза Воронина эти недостатки устранены.

ническим работникам школы. Директор средней школы № 1 тов. Кузнецов ответил: «Факты, указанные в письме, подтвердились. Тов. Полиевктова В. П., как член союза, обсуждался на заседаниях профбюро».



Культурно проводит свой досуг молодежь Каменского нижнего склада Мокшенского леспромпхоза.

На снимке: вечер художественной самодеятельности в Каменском рабочем клубе. Выступает самодеятельный хор под руководством Б. В. Туманова.

Фото П. Сотникова.

Лесозаготовительной технике — полную нагрузку

Михайловский леспромпхоз в прошлом году на много перевыполнил план последних двух кварталов и декабря по вывозке лесоматериала. В январе вдруг темпы снизились более, чем наполовину. Причем, в первые дни нового года лес почти не вывозился.

Почему это произошло?

На этот вопрос главный инженер т. Малин развел руками и ответил:

— Ума не приложу.

Более внятно сказал по этому поводу начальник Сельменгского лесопункта тов. Кирилловский.

— Техника нас подводит.

Правильно ли это? Нет, неправильно.

По заявлению директора ЛПХ Г. Г. Гапоненко предприятие имеет столько машин и механизмов, что, используя их, можно ежедневно трелевать и вывозить до 1800 куб. древесины. На деле же ЛПХ вот уже 15 дней не выполняет государственных заданий, которые равны половине мощности. Правда, в последние дни темпы вывозки возрастают, но еще очень далеко до плана и тем более до выполнения социальных обязательств, взятых на себя коллективом михайловцев.

В Михайловке еще летом могли полностью механизировать обрубку сучьев, но до сих пор эта трудоемкая операция выполняется вручную, а 60 электросучкорезок валяются по складам леспромпхоза, лесопунктов, попадают и на некоторых электростанциях лесосек. Лежат они упакованные в ящиках с заводской смазкой.

Почему не используют электросучкорезки? На этот вопрос отвечают по-разному. Одни ссылаются на нехватку электроэнергии, что опровергают электромеханик Рыбин и многие другие. А главный инженер леспромпхоза тов. Малин для оправдания своего бездействия выдумал даже целую «теорию», дескать, моторы сучкорезок маломощные, поэтому они быстро сгорают. Дело совсем не в этом, а в том,

что инженерно-технические работники леспромпхоза во главе с тов. Малиным не научили сучкорубов работе с механизмами. Приведем пример. Жалуются, что электромоторы сучкорезок будто бы при работе быстро перегреваются, но ведь этого легко избежать, не выключая его при переходе от одного сука к другому, когда механизм, работая на холостом ходу, сам охлаждается. Здесь же сделали наоборот. После удаления сучка сучкорезку выключают, а с подходом к новому она снова включалась.

Сельменгский лесопункт располагает семью лебедками «ТЛ-3», двумя тракторами «КТ-12» и двумя тракторами «С-80». Все эти механизмы поставлены на трелевку леса, работают они, как заявили в леспромпхозе, в две смены.

Однако это далеко не так. Директор леспромпхоза тов. Гапоненко, секретарь партбюро тов. Протопопов и начальник лесопункта тов. Кирилловский сами в этом убедились, проверяя на днях работу ночной смены. Они застали работающей только одну лебедку и трактор «КТ-12». Получилось это так. Две электралебедки перебазировались. Но как? Вместо трех дней они уже тринадцатые сутки не работают, потому что по нераспорядительности во-время не перебросили на новое место «ПЭС-60», которая, кстати сказать, все это время при вошла в движение только одну электралебедку. Третья лебедка целую неделю стоит в лесосеке на ремонте, который проводится самими механизаторами почти без участия старшего механика тов. Богатырева. Три моталебедки совсем не переводились на двухсменную работу.

Механизмы простаивают буквально почти каждый день. Одиннадцатого января, например, шофер Николай Смирнов доставил в 106 квартал механизаторов и других рабочих с опозданием на два с половиной часа. Простаивали не только механизмы, а и все

люди мастерского участка тов. Тищенко. Повинен, конечно, не шофер, а начальник мастерских Машарин, он на машину поставил болт на три миллиметра тоньше, против положенного размера.

Простаивают на Сельменгском лесопункте и тракторы, причем прямо по неряшливости. Для трактора «С-80» построили такую разделочную площадку, что он только вошел на нее с возом леса, она раскатилась по бревнышку. Пока ремонтировали площадку, целая бригада с 8 и до 12 часов дня грелась у костра из-за отсутствия работы. В этот же день полностью простоял один трактор «КТ-12», потому что люди не справились с очисткой сучьев, пролыской, раскряжевкой, откаткой и штабелевкой древесины. Можно было этого избежать? Безусловно. Надо только перейти на хлыстовую вывозку, при которой сокращаются целых четыре операции. Но с этим в Сельменге, да и в самом леспромпхозе, медлят. Выдумывают несуществующие причины вроде «кривых» на дороге. И что очень странно, против нового, прогрессивного выступает опять-таки ни кто иной, а инженер Малин. Глядя на него, плетутся в хвосте в отсталом настроении старший инженер Домрачев и некоторые другие инженеры и техники. Вопрос введения хлыстовой вывозки позавчера обсуждался снова в присутствии секретаря партбюро тов. Протопопова, но это положение Малин и Домрачев встретили в штыки, причем коммунист Домрачев издевательски заявил:

— Это еще откуда такая новость? Мы пробовали, но еще ничего не вышло и не выйдет...

Во что обходится простой механизмов в одной только Сельменге — будет рассказано в следующей корреспонденции.

Рейдовая бригада.



Хороший лер вырастили в текущем году колхозники Мясинского района. Перемыслили план сдачи государству семян льна и тресты, колхозы получили за сданную продукцию более 12 миллионов рублей и поставили себе задачу слать государству тресты и семена еще на 2 миллиона рублей. Успешно работает и коллектив Ватранского льнозавода. Получив большое количество льнотресты, рабочие обязались выработать до конца года сверх годового плана семьдесят тонн высококачественного длинного волокна.

На снимке: в цехах Ватранского льнозавода. Справа — передовики соревнования А. И. Виноградоча и А. А. Чернышева за работой на льнотрепальной машине; слева — бригадир Н. И. Лебедева, сменный мастер Л. Г. Табакова и сьемщица А. Я. Гушина за сьемкой, проверкой и оправкой длинного волокна.

Фото П. Сотникова.

Соревнование колхозов

по надюю молока за декаду с 1 по 10 января 1956 года

Колхозы	Средний надюю молока за 10 дней января месяца (в литр. на одну фураж. корову)	Колхозы	Средний надюю молока за 10 дней января месяца (в литр. на одну фураж. корову)
«Сигнал»	27,7	Имени Молотова, Мосеевского с. с.	9
«Ударник»	19,8	«1-е Мая», У-Печенгского с. с.	9
«Память Ленина», Имени Молотова, В-Толшменск. с. с.	16,6	«Красная нива» «1-е Мая», Погореловского с. с.	8,8
«1-е Мая», В-Толшменского с. с.	13,2	«Заря»	8,3
Имени Сталина, Матвеевского с. с.	12,8	«Маяк»	8,2
Имени Ворошилова, Вожбальского с. с.	12,7	«Ляпинская»	8,1
Имени Молотова, Погореловского с. с.	11,9	«Прожектор»	7,8
«Заветы Ильича»	11,7	«Красный Север»	7,7
«Новый путь», Погореловского с. с.	11,3	Имени Ворошилова, Никольского с. с.	7,2
«Путь к коммунизму»	11	Имени Сталина, В-Дворского с. с.	7,2
Имени Кирова	10,5	«Победа»	7
«Красный борец»	10	«Луч»	6,5
Имени Сталина, Мосеевского с. с.	10	«Новая жизнь»	5,6
«Новый путь», Маньоловского с. с.	9,8	Имени Сталина, Никольского с. с.	5,5
«Большевик»	9,8	«Объединение»	5,3
«Вперед»	9,3	Имени Калининна, Медведевского с. с.	5,1
«Балтфлот»	9,1	Имени Сталина, Середского с. с.	4
«1-е Мая», Пятовского с. с.	9,1	Имени Сталина, В-Толшменск. с. с.	3,2
Имени Сталина, Н-Печенгского с. с.	9	Имени Калининна, В-Толшменского с. с.	2
		«Борьба»	1,8

ПРИМЕЧАНИЕ: от колхозов: «Строитель», «Искра», «Нелюбимо» имени Ворошилова, (Матвеево), имени Сталина, имени Молотова, имени Фрунзе, Калининского сельсовета, «Сталинский призвы», «Ленинские дни» воны Тотемской МТС даных о надюю молока за первую декаду января месяца не поступило.

В ответ на призыв воронежских механизаторов

Отвечая на призыв воронежских механизаторов, коллектив Погореловской МТС обязался: сократить сроки ремонта и улучшить качество, снизить себестоимость ремонта тракторов и почвообрабатывающих машин. Весь машинно-тракторный парк решено подготовить к 25 марта 1956 года.

Механизаторы дают слово заготовить четырехеста кубометров лесоматериала и вывезти его к строительным площадкам колхоза «Маяк».

Включились в социалистическое соревнование за ускорение ремонта тракторов, прицепных орудий и сельхозмашин механизаторы Толшменской МТС. Коллектив станции вызвал на социалистическое соревнование механизаторов Погореловской МТС.

Теперь ремонтники и инженеры повышают темпы ремонта машинно-тракторного парка, чтобы достойно встретить XX съезд нашей партии.

Н. Александров.

Из международного обзора

После парламентских выборов во Франции

В центре политической жизни Франции в эти дни находится вопрос о создании нового правительства. Нынешнее правительство, возглавляемое Эдгаром Формом, должно подать в отставку после того, как 19 января в Париже соберется новое Национальное собрание (парламент), избранное 2 января.

Следует напомнить, что выборы 2 января состоялись во Франции досрочно — в результате того, что парламент прежнего состава выразил недоверие правительству Фор. Тогда правительство решило распустить парламент и назначить досрочно новые выборы, надеясь, что поддерживающие его партии и группировки получат большее число мест в Национальном собрании, что позволит им решительнее проводить политику, противоречащую интересам народа и страны. Однако надежды не оправдались. Выборы подтвердили, что ни правительство Фор, ни проводимая им внешняя и внутренняя политика не пользуются поддержкой французского народа. Правые партии, на которые опиралось правительство, потерпели провал. Блестящую победу одержала Французская коммунистическая партия, увеличившая свое представительство в парламенте и получившая вместе с представителями близких ей политических групп 151 депутатский мандат. Радикалы, социалисты и социалисты тоже несколько увеличили количество своих мест в Национальном собрании.

Учитывая все это, коммунистическая партия обратилась к руководителям социалистов и радикалов с призывом объединить свои силы в Народном фронте и создать такое правительство, которое потребовали избиратели, т. е. правительство, способное проводить политику ослабления международной напряженности и улучшения условий жизни трудящихся. Предложение компартии встретило горячий отклик народных масс всей Франции. На многочисленных митингах рабочие, служащие, учителя, студенты, крестьяне требуют создания Народного фронта и правительства Народного фронта. Демократическая общественность Франции подчеркивает, что результаты выборов создали благоприятную возможность для образования во Франции такого правительства. Но реакционные круги с помощью различных политических комбинаций хотят помешать объединению демократических сил Франции, помешать созданию правительства Народного фронта. Судя по сообщениям французской печати, немалую роль в данном случае играет также позиция, занятая правящими кругами Соединенных Штатов Америки, которые крайние неудовольные результатами выборов во Франции. Французский народ, однако, активно противодействует проишкам внутренних и внешних противников демократии. Движение за Народный фронт во Франции принимает все большие размах.

И. Лапидий.

Над колхозами шефствовать круглый год

Шефство над колхозами — это почетная и ответственная задача. Над нашим колхозом шефствует двенадцать организаций. В их числе: Пятовский лесопункт, МДО № 34, лесной техникум, горсовет, дорожно-эксплуатационный участок, музей, Пригородное сельпо, деревообрабатывающая артель, райисполком и другие. Это в большинстве своем крупные организации, имеющие много рабочих, служащих, разнообразную технику и транспортные средства. При правильной постановке дела шефы могли бы оказывать колхозу большую помощь в успешном проведении сельскохозяйственных работ, строительстве, в повышении продуктивности

общественного животноводства. Однако, надо признать, что шефствующие организации в большинстве своем оказывают нам помощь летом и осенью. В остальное же время года они считаются на каникулах. А разве нет работы для шефов в колхозе зимой? В зимний период идет подготовка к весне, тут и очистка семян и вывозка навоза, заготовка золы и куриного помета, жердей, кольев для изгородей, лесоматериала для строительства животноводческих ферм, да мало ли и других дел. Есть шефам чем заняться, есть над чем поработать. Но беда вся в том, что шефы не считают

своим долгом оказывать живой колхозу помощь. Сколько бы шефы могли собрать ценного удобрения — золы. В каждой организации она есть, есть и транспорт, на котором можно доставлять ее в колхоз.

А мало ли в шефствующих организациях культурных сил. И кто бы, как ли они должны помочь наладить культурно-массовую работу среди колхозников.

Правление колхоза и все колхозники надеются, что в новом году наши шефствующие организации изменят свое отношение по оказанию помощи колхозу и будут шефствовать над сельхозартелью круглый год.

А. Рогов, председатель колхоза «Строитель».

ПО МАТЕРИАЛАМ ГАЗЕТЫ

Заместитель председателя райисполкома тов. Баранов на фельетон «Директивы Закорюкина» (газета № 3) ответил, что указанный факт является правильным. С тов. Коншиным по этому вопросу проведена беседа. За халатное отношение к оформлению указаний, посылаемых комитетом физкультуры и спорта, Коншину указаво.

Редактор В. ЧУРИН.

- Тотемскому райпромиобинату требуются рабочие:
- 1. По заготовке деловой древесины и дров на участке «Медведка» и в двадцатом квартале по Бабушкинскому тракту.
 - 2. Плотники по ремонту зданий.
 - 3. Бондари по изготовлению открытой бондарной посуды.
 - 4. Разнорабочие на кирпичный завод с предоставленным жилищем.
 - 5. Рабочие на трелевку деловой древесины и дров на лошадях.
 - 6. Рабочие на погрузку деловой древесины и дров на автомашины.
- Администрация.

Тотемский РК ДОСААФ с 1 февраля сего года открывает курсы полциклости Женщины могут подать письменные заявления в РК ДОСААФ до 23 января 1956 года. Стоимость обучения 150 рублей. После окончания курсов будут выданы права.

РК ДОСААФ.