

# РАБОЧИЙ ЛЕСА

ОРГАН ТОТЕМСКОГО РАЙОННОГО КОМИТЕТА КПСС И РАЙОННОГО СОВЕТА ДЕПУТАТОВ ТРУДЯЩИХСЯ

## Не допустим спада лесозаготовок

Воодушевленные историческими решениями XX съезда КПСС лесозаготовители нашего района с огромным подъемом трудятся на благо своей Отчизны. Коллективы лесопунктов Тотемского леспромпхоза, успешно выполнив задание первого квартала, включились в предмайское социалистическое соревнование, готовя подарки матери — Родине. Они дали слово к 10 апреля завершить производственный план первых четырех месяцев текущего года.

Святой долг хозяйственных руководителей, первичных партийных, профсоюзных, комсомольских организаций помочь лесозаготовителям с честью выполнить свое обязательство. Эта помощь особенно необходима сейчас, на кануне весенней распутицы.

В прошлом году из-за плохой организации дела лесозаготовители Чуриловки в весенний период из-за неправильного отвода делянок потеряли много драгоценного времени и недодали государству большое количество древесины. Больше этого допустить нельзя!

Все лесозаготовительные предприятия района на днях развернут работу уже в летних делянках, но к этому надо хорошо подготовиться. Заботливые руководители уже приняли ряд мер к тому, чтобы не допустить спада лесозаготовок в период весенней распутицы. Так, например, в Камчуге заблаговременно, в зимних условиях, приступили и почти заканчивают строительство автолежневой ветки в летние лесосеки. Много сделано по организованному переходу к летним лесозаготовкам в Пятовском лесопунк-

те. Значительно лучше в этом году подготовилась Чуриловка, нынешней весной и летом на этом лесопункте будет работать два мастерских участка вместо одного, работавшего в прошлом году.

Однако нельзя сказать, что приняты все меры к обеспечению ритмичной работы предприятий. В прошлом году, как известно, Михайловский леспромпхоз в период весенней распутицы совсем свертывал лесозаготовки. На этом предприятии и сейчас мало что делается для того, чтобы не допустить прошлогодних промахов. Большое опасение вызывает состояние дел в Матвеевском лесопункте. Здесь весной лесозаготовки будут вестись на двух дорогах — на УЖД и декавильной, но матвеевцы к этому подготовились очень плохо. Строительство новой декавильной дороги начато с большим опозданием, более того, в последние дни выяснилось, что теперь для нее не хватает большого количества рельсов. Не поправили во время матвеевских руководителей директор и главный инженер Тотемского леспромпхоза.

Коллектив лесозаготовителей Толшменского лесопункта, предприятия, по существу, нового показывает пример, как нужно не на словах, а на деле держать слово, данное партии и народу. Этот лесопункт из всех в районе работает наиболее устойчиво, ритмично, без рывков и перебоев, там созданы все условия для того, чтобы производственный ритм держать в течение всего года. По коллективу этого предприятия должны равняться все лесозаготовительные предприятия района.

### Навстречу 1 Мая

Стремясь достойно встретить всенародный праздник трудящихся 1-е Мая, замечательно трудится коллектив мастерского участка Николая Абанана. Бригада этого лесосучастка, возглавляемая т. Лучезарным, на

лебедке «Л-19» погрузила в марте 2000 кубометров леса при плане 1500 и выполнила циклический график.

**Н. Зверев,**  
начальник Камчугского лесопункта.

### ПО РОДНОЙ СТРАНЕ

#### В южных районах страны

АЛМА-АТА, 31 марта. Все горячее становятся солнечные лучи. Все дальше на север отступает весна зима.

На юге Казахстана многие колхозы и даже целые районы уже закончили сев зерновых культур. В пригородных сельхозартелях Чимкента раскрыты парниковые рамы, и сотни тысяч

перегонных горшочков с рассадой помидоров и канечные лучи. Все дальше на юг посажены в почву. На огородах посеяны морковь, редис, столовая свекла. Колхозы Южно-Казахстанской области расширяют посевную площадь под овощными культурами более чем на полторы тысячи гектаров.

### В райкоме КПСС и райисполкоме

## Об итогах соревнования колхозов по надюю молока за март 1956 года

Бюро райкома КПСС и исполком райсовета рассмотрели итоги социалистического соревнования колхозов района по надюю молока за март 1956 года и признали победителем в социалистическом соревновании колхоз «Сигнал» (председатель тов. Жданов В. А., секретарь парторганизации тов. Меньшиков П. В.), где на каждую фуражную корову в марте получено по 168 кг молока, а с начала хозяйственного года (т. е. за шесть месяцев) — 573 кг, колхоз выполнил план первого квартала по поставкам молока государству на 396 процентов, в том числе по госзакупкам — на 930 процентов.

Переходящее Красное знамя райкома КПСС и райисполкома вручается колхозу «Сигнал».

Отмечена хорошая работа по увеличению производства молока колхозов имени Молотова, В. Толшменского сельсовета (председатель колхоза тов. Воршилов), где в марте надюено по 152 килограмма, а с начала хозяйственного года — 484 килограмма молока на фуражную корову. Квартальный план поставок молока государству выполнен на 143 процента, в том числе по госзакупкам — на 444 процента, «Ударник» (председатель колхоза тов. Талашов Н. В., секретарь парторганизации тов. Рубцов С. С.), где соответственно получено молока в марте — 159, с начала года — 451 килограмм на фуражную корову, а

план поставок молока государству за первый квартал выполнен на 380 процентов, в том числе по госзакупкам на 842 процента.

Отмечена также хорошая работа колхозников, руководителей и специалистов колхозов и МТС зоны Толшменской МТС, которые завоевали первое место в социалистическом соревновании между МТС за получение высоких надюев молока. В марте по зоне МТС надюено по 124, а с начала года по 322 килограмма молока на каждую фуражную корову.

Обращается внимание правлений и парторганизаций колхозов, а также работников сельсоветов и МТС на неудовлетворительную их работу по надюю молока в колхозах имени Сталина (председатель тов. Дурнев, секретарь парторганизации тов. Добрынин), «Маяк» (т. т. Зайцев и Кузнецов), «Сталинский призыв» (т. т. Тропин и Неклюдов), «Борьба» (тов. Хмельщиков), «Первое мая» (т. т. Нецаев и Кузнецова), имени Калинина, В. Толшменского сельсовета (тов. Ерехинский), «Новый путь», Погореловского сельсовета (т. т. Александрия и Зуев), «Большевик» (тов. Соболев), «Ляпинская» (т. т. Силинский и Трошкин), «Заря» (т. т. Улитин и Пономарев), «Искра» (тов. Медведева) и других, где надюю молока на фуражную корову в марте составило всего лишь от 29 до 60 килограммов.

## В интересах колхоза и колхозников

Комиссией по изменению Устава нашей сельхозарттели внесены такие предложения:

Установить три категории приусадебных участков для колхозников — от 10 до 25 соток.

Обязательный минимум трудодней планируем установить для трудоспособных женщин — 200 и для мужчин — 300 трудодней в год. Причем этот минимум разобьем по кварталам.

Престарелым колхозникам будем начислять ежемесячно от 10 до 25 трудодней, в зависимости от материального состояния их хозяйства.

Беременным женщинам предоставлять отпуск сроком на 3 месяца.

Членам колхоза, которые выработают за год от 250 до 400 трудодней предоставлять 10-дневный отпуск, при выработке более 400 трудодней — две недели.

Количество скота для колхозного двора установить: одну корову и одну голову молодняка крупного рогатого скота, одну свинью, две овцематки или козы с приплодом, птица и кролики в неограниченном количестве, пчелы — до 10 семей.

За нарушение трудовой дисциплины и отказ от работы устанавливаем меры воздействия — общественное порицание, штраф до 10 трудодней.

**В. Жданов,**  
председатель колхоза «Сигнал».

### ПО ГОРОДУ И РАЙОНУ

#### Социалистическое обязательство выполнено

28 марта для толшменских лесозаготовителей особый день. Они досрочно выполнили свое социалистическое обязательство.

В предсезонные дни рабочие, инженерно-технические работники и служащие нового лесопункта дали обязательство вывезти для народного хозяйства сверх государственного задания три тысячи кубометров леса.

Последний рейс в счет обязательства сделал шофер коммунист Кузьмин, занимающий первое место среди водителей лесовозных машин.

В ходе соревнования за досрочное выполнение государственного плана лесозаготовок первого квартала толшменские лесозаготовители намного повысили производительность труда и выработку на машины.

**Н. РЫЧКОВ.**

#### Новый отряд механизаторов

На днях состоялось торжественное собрание педагогического коллектива и учащихся училища механизации сельского хозяйства № 7, посвященное новому выпуску и отправлению механизаторов на целинные и залежные земли. На собрании выступили выпускники т. т. Гуляев,

#### Товары — труженикам-колхозникам

31 марта продавец Пригородного сельпо Н. К. Талашова побывала с развозной торговлей во всех полеводческих бригадах и на животноводческих фермах сельхозарттели «1 Мая», Пятовского сельсовета. В продаже были сахар, кондитерские изделия, махорка, чай, сапоги и другие промышленные товары. Всего товаров было продано на сумму 3700 рублей.

Колхозники благодарят тов. Талашову и просят быть у них почаще.  
**К. Баданин.**

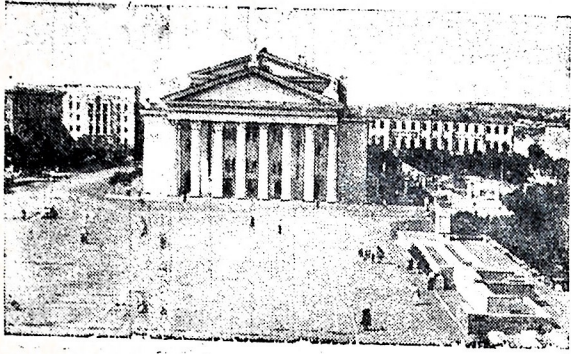
**И. Васильев.**

**С. ТРАМБИЦКИЙ,**  
директор училища.



## По городам страны

Сталинград



Площадь Павших борцов. В центре — театр имени А. М. Горького.

### ПАРТИЙНАЯ ЖИЗНЬ

## Выполним планы шестой пятилетки

28 марта 1956 года в красном уголке Михайловского леспромхоза собрались коммунисты на партийное собрание, чтобы обсудить итоги работы XX съезда Коммунистической партии Советского Союза и задачи, стоящие перед партийной организацией. С докладом выступил член бюро РК КПСС тов. Козлов В. Ф.

Докладчик и выступавшие коммунисты вскрыли недостатки хозяйственного и партийного руководства леспромхозом.

Т. т. Пантюхин, Шматко, Юшманов и другие указывали на слабую организацию труда на мастерских участках лесопунктов, вследствие чего производительность труда на одного рабочего в первом квартале составила 23,3 кубометра, при плане 29,3 кубометра. Большие внутрисменные простои мешают полному использованию механизмов. Принижена ответственность со стороны отдельных руководителей за порученное дело.

О слабой постановке идеологической работы в партийной организации и среди всего коллектива леспромхоза говорили т. т. Богданова, Козлов и другие коммунисты. На производстве много нарушений трудовой и государственной дисциплины, увеличилось количество прогулов, которые составили за январь, февраль и первую половину марта более 300 человекодней.

Партсобрание указало партбюро и дирекции леспромхоза на слабую организацию соревнования и работу вокруг принятых социалистических обязательств, вследствие чего социальное обязательство в честь XX съезда ни одним мастерским участком не выполнено.

Парторганизация плохо организует пропаганду ма-

териалов XX съезда КПСС. Коллективу леспромхоза, как и всему советскому народу, в шестой пятилетке нужно много поработать, чтобы выполнить пятилетний план.

Вывозка древесины к 1960 году по сравнению с 1955 годом должна увеличиться почти в два раза. Если в прошлом году план вывозки был 152 тысячи кубометров, то в 1960 году леспромхоз должен вывезти 300 тысяч кубометров.

Большие средства за пятилетку будут вложены в капитальное и жилищно-бытовое строительство в Брусенском лесопункте, куда и должен перебазироваться леспромхоз.

К концу пятилетки все процессы лесозаготовительного цикла будут механизированы, леспромхоз перейдет на работу с постоянным кадром рабочих.

В марте 1956 года Михайловский леспромхоз стал исправлять допущенные в январе и феврале ошибки и успешно справился с мартовским заданием. Особенно хорошо трудятся сейчас коммунисты. Тракторист «С-80» тов. Плигин В. Н. выполняет нормы на 140 — 150 процентов. Пример в труде показывают члены партии т. т. Плигин И. А., Андреев И. В., Андреев А. В. и ряд других.

Партийное собрание единодушно одобрило решения XX съезда Коммунистической партии Советского Союза и обязало партбюро, партгруппы лесопунктов и администрацию леспромхоза коренным образом перестроить работу по руководству производством и идеологической работой среди коллектива рабочих и служащих.

**А. Протопопов,**

секретарь партбюро Михайловского леспромхоза.

### В ПОМОЩЬ ПРОПАГАНДИСТУ И АГИТАТОРУ

## Из истории лесной промышленности нашего района

(Окончание. Нач. см. в № 40).

### Лесозаготовки после установления Советской власти

В результате Октябрьской социалистической революции частная собственность на леса была отменена. Упразднена была и частная лесопромышленность. Для руководства лесной промышленностью в 1918 году был образован Главный лесной комитет — Главлеском, а на местах — гублескомы и уездные лесные комитеты. С этого момента начинается плановая организация лесной промышленности. Начавшаяся гражданская война усложнила развитие лесной промышленности. В годы гражданской войны в Тотемском уезде главным образом пришлось заготавливать топливо (дрова), крайне необходимое для железнодорожного и водного транспорта, для городов. Местным органам советской власти и уездной парторганизации в деле лесных заготовок пришлось преодолеть немало трудностей. Слабая техническая база, недостаток рабочей и тягловой силы, фуража и продовольствия, бешеная антисоветская агитация буржуазии — все это до крайности усложняло работу лесной промышленности. Сознавая свой патриотический долг перед советской Родиной, трудовое крестьянство уезда принимало активное участие в деле лесозаготовок. С 1918 по 1920 год в уезде было заготовлено и вывезено свыше 230000 кубометров баласа и дров и свыше 85000 штук строительных бревен.

Гражданская война кончилась победой над интервентами и белогвардейцами. После войны советское государство в корне перестроило дело организации лесной промышленности. Заготовки леса пошли быстро в гору и в Тотемском уезде. Если в 1913 году было заготовлено в уезде 57770 кубических сажен, то в 1925—1926 году — 197960 кубосажен (380 процентов). Оплата труда по сравнению с довоенной была в несколько раз выше. Крестьянское население уезда охотно работало на лесозаготовках: в 1924—1928 г. г. в каждый зимний сезон работало в лесу до 26000 рабочих и 12—13 тысяч лошадей.

В 1923—1924 годах близ города Тотмы был построен государственный лесопильный завод, на котором в год его пуска работало 100 рабочих, а к 1927 году число рабочих завода возросло до 250 человек.

Этот лесопильный завод существовал до 1942 года.

### Развитие лесной промышленности за годы первых пятилеток

В 1928—1929 годах во всех районах северного края были образованы лесные промхозы. Наш район, богатый лесами, по количеству заготавливаемой древесины занял одно из первых мест среди районов северного края. Только за 4 года (1930—1934 г. г.) в районе было заготовлено свыше двух с половиной миллионов кубометров и вывезено 2089000 кубометров. В результате организованного набора рабочей силы на заготовке и вывозке ежегодно принимало участие от 3300 до 3400 крестьян-колхозников.

Партия и Советское правительство проявили величайшую заботу о техническом оснащении растущей лесной промышленности. В лес направляются тракторы, строятся лежневые и ледяные лесовозные дороги.

В 1931 году в Тотемском районе была построена Чуриловская подвесная лесовозная дорога, которая была в эксплуатации больше 15 лет.

В апреле 1936 года был открыт Михайловский механизированный лесопункт, который в первый год своей деятельности имел уже 13 шестидесяти силных тракторов «Сталинец». В зимний сезон 1936—1937 года лесопунктом было заготовлено и вывезено около 100 тысяч кубометров леса. Впоследствии лесопункт был реорганизован в леспромхоз.

Одновременно с техническим оснащением лесной промышленности партия и правительство обратили серьезное внимание на жилищно-бытовое и культурное строительство в лесу. Всюду строятся общежития для рабочих, торговые магазины и ларьки, столовые, клубы и красные уголки, конторы и другие жилищно-бытовые объекты.

Ведущая и организующая роль в борьбе за лес в годы первой и последующих пятилеток принадлежала партийным организациям. Тула, где было труднее, где надо было внедрять новое, прогрессивное, на решающие участки шли коммунисты, комсомольцы, создавались ударные партийно-комсомольские бригады, которые развивая социалистическое соревнование, показывали пример беспартийным рабочим, воодушевляя их энтузиазм в борьбе за лес. Сыграли большую роль в деле культурно-массовой работы среди рабочих лесной промыш-

ленности профсоюзные организации рабочих леса и сплава.

В годы Великой Отечественной войны лесная промышленность сыграла большую роль в обороне страны. Вологодская область за годы войны дала стране более 20 миллионов кубометров древесины. Из этого числа было заготовлено трудящимися Тотемского района 200000 кубометров. За перевыполнение плана заготовок древесины в сезон 1943—1944 года Тотемскому леспромхозу было присуждено переходящее Красное знамя Государственного Комитета Обороны СССР.

За годы послевоенных пятилеток лесная промышленность нашего района сделала новый скачок в техническом оснащении, росте квалифицированных кадров и в повышении производительности труда. Наличие механизмов увеличилось в два, а по некоторым видам — в три раза. Если в 1946 году механизированная заготовка составляла всего 3,4 процента, то в 1955 году — уже 95 процентов. Механизированная вывозка в прошлом году составила 70 процентов к общему объему лесозаготовок.

Советское правительство высоко ценит труд работников лесной промышленности. За последние годы большое число рабочих, инженерно-технических и административно-хозяйственных работников в нашей области награждены орденами. Орденом В. И. Ленина в нашем районе награждены за долготелую и безупречную работу в лесной промышленности: М. Ф. Абсальмов, И. И. Двойнишников, А. Н. Мальцев, Г. К. Негреба, А. А. Перевязкин, В. Н. Селиванов. 15 работников награждены орденом «Трудового Красного знамени», более 100 человек награждены медалями «За трудовую доблесть» и «За трудовое отличие».

В соответствии с историческими решениями XX съезда КПСС перед лесной промышленностью района открываются новые перспективы, новые широкие возможности для роста производительности труда и увеличения объема заготовок древесины.

Перед работниками лесной промышленности района стоит задача довести к 1960 году объем заготовок до 1 млн куб. м, дать увеличение по заготовке и вывозке на 73 процента. Механизация всех основных видов работ по заготовке и вывозке будет завершена полностью. **В. Величутин,** сотрудник музея,



# Больше молока любимой Родине!

## Соревнование колхозов

по надою молока на 1 апреля 1956 года

Наименование колхозов	Средний надой молока с 1 X-55 г. по 1 IV 1956 г. в килограммах	В том числе за март	В сравнении с тем же периодом прошлого года
«Сигнал»	573	168	31
Имени Молотова, В-Толшменск. с.с.	484	152	198
«Ударник»	451	159	114
Имени Молотова, Погореловск. с.с.	380	137	66
Имени Молотова, Калининск. с.с.	380	135	— 53
«Строитель»	379	135	111
«Красный Север»	373	176	89
Имени Ворошилова, Вожбалыск. с.с.	367	119	76
Имени Сталина, Мосеевского с.с.	351	105	75
«Память Ленина»	350	102	— 54
«Заветы Ильича»	345	132	144
«Путь к коммунизму»	344	106	58
Имени Сталина, Калининского с.с.	338	113	— 18
«Валтфлот»	335	112	74
Имени Ворошилова, Никольск. с.с.	328	114	9
«Ленинские дни»	325	128	112
Имени Сталина, Никольского с.с.	315	123	33
«Красная нива»	314	101	175
Имени Ворошилова, Матвеевск. с.с.	311	83	26
«Объединение»	306	107	91
«Новая жизнь»	304	159	52
Имени Сталина, Матвеевского с.с.	296	73	49
«Вперед»	295	92	60
«Нелюбино»	295	89	45
«Новый путь», Маныловского с.с.	289	131	93
«1 Мая», В-Толшменского с.с.	286	52	117
«Красный бор»	281	77	— 39
Имени Фрунзе	280	81	— 18
«Новый путь», Погореловского с.с.	274	53	— 94
Имени Кирова	270	77	— 45
«Луч»	264	107	76
«1 Мая», У-Печенгского с.с.	263	72	— 18
«Большевик»	260	51	40
Имени Сталина, В-Толшменск. с.с.	260	99	25
«Прожектор»	258	87	49
«1 Мая», Пятавского с.с.	250	60	30
Имени Молотова, Мосеевского с.с.	245	83	— 23
«Липицкая»	240	52	— 26
«Маяк»	240	35	— 23
Имени Сталина, В-Дворского с.с.	239	72	— 10
«1 Мая», Погореловского с.с.	234	82	— 22
«Заря»	227	44	39
Имени Калинин, Медведевск. с.с.	222	61	53
Имени Сталина, Середского с.с.	221	66	3
«Победа»	200	68	13
Имени Сталина, Н-Печенгского с.с.	198	29	— 25
«Искра»	189	42	— 83
«Борьба»	188	49	— 39
Имени Калинин, В-Толшменск. с.с.	168	53	— 11
«Сталинский призыв»	164	37	— 78

ПРИМЕЧАНИЕ: В сводке по надою молока с минусом показаны колхозы, имеющие удои ниже прошлого года, в остальных цифры означают рост.

Закончилась первая половина хозяйственного года в животноводстве. Большинство правлений колхозов и первичных партийных организаций добились в текущую зимовку роста надоев молока. Так, в сельхозартели имени Молотова, В-Толшменского сельсовета, за шесть месяцев надоено молока от каждой коровы почти на 200 килограммов больше, чем за соответствующий период прошлого года. Значительно увеличилось надой молока в колхозах «Красная нива», «Заветы Ильича» и ряде других.

Наряду с этим, более чем в десяти хозяйствах продуктивность коров не только не возросла, но даже снизилась. В колхозах «Сталинский призыв» и «Маяк» суточный удой молока от одной коровы в марте составил немного больше одного килограмма, а в колхозе имени Сталина, Н-Печенгского сельсовета, не надоили даже и по килограмму от коровы.

Только полной безответственностью и беспечным

отношением к делу со стороны председателей правлений т. т. Дурнева, Зайцева и Тропила можно объяснить тот факт, что в указанных артелях коровы стали давать молока меньше, чем козы.

Отсутствие должной заботы о животноводстве со стороны руководителей колхозов привело к снижению продуктивности скота и в таких сельхозартелях, как имени Молотова, Калининского сельсовета, (тов. Рычков), «Память Ленина» (тов. Бурцев), имени Кирова (тов. Гридин) и других.

Практика работы животноводческих ферм подавляющего большинства колхозов района говорит о том, что и в стойловый период можно изо дня в день добиваться все более высоких удоев молока.

Товарищи колхозники! Наступил последний, решающий месяц зимовки скота. Образцово подготовим скот к переходу на пастбищное содержание, добьемся дальнейшего подъема его продуктивности.

## МАТЕРИАЛЬНАЯ ЗАИНТЕРЕСОВАННОСТЬ КОЛХОЗНИКОВ — ГЛАВНОЕ УСЛОВИЕ ПОДЪЕМА АРТЕЛЬНОГО ХОЗЯЙСТВА

А. Даниловский, председатель колхоза «Заветы Ильича».

Большим недостатком в нашей работе по планированию и оплате труда была уравнительность в оценке качества работы. Это не поощряло колхозников, высококачественно выполняющих порученную работу и порождало бракоделов. Недавно я столкнулся с таким фактом. Старший конюх четвертой бригады Клавдий Алексеевич Дуров, указывая на сани, стоявшие у конюшни, спросил меня: «Сколько начисляют за эти сани трудодней?» Я ответил, что с заготовкой материала начисляется 5 трудодней. Тогда он указал мне на другие сани и спросил: «А за эти сколько?» В его голосе слышалась нескрываемая ирония. Конюх справедливо указал на уравнилку в оценке качества работы: плохо или хорошо сделаны сани, но раз сделаны, то начисляй 5 трудодней.

В решении подобных вопросов надо подходить так, чтобы колхозникам, дающим продукцию лучшего качества, за выполненный объем работы производили оплату труда выше по сравнению с теми колхозниками, которые не дают высококачественной работы.

Одним из главных вопросов дальнейшего подъема экономики артельного хозяйства поэтому является вопрос создания материальной заинтересованности колхозников, начиная с руководящего состава колхоза и кончая рядовыми членами артели.

Бригадир полевых бригад и заведующие фермами не несли никакой материальной ответственности за свои участки работы за исключением, пожалуй, только выращивания льна. Какой бы урожаи не был, бригадир все равно начисляется 40—50 трудодней. Такое же положение наблюдалось и в оплате труда зав. фермами: они получали 30—50 процентов от среднего количества трудодней, выработанных на одного человека, работающего на ферме. Стали быть, зав. фермами были поставлены в такие условия, при которых им было выгодно начинать работникам фермы трудодней как можно больше. Зав. фермами подчас старались всякие подсобные работы оценивать выше их стоимости. И в конечном счете трудодней начислялось много, а продуктивность общественного животноводства оставалась крайне низкой. В нашем колхозе за 1955 год стоимость в трудоднях одного центнера молока составила 10,14 трудодней, а на производство одного центнера зерна было затрачено только 3,2 трудодней. Сделав такие подсчеты, правление артели пришло к выводу, что оплату труда руководящему составу надо производить за единицу произведенной продукции.

Мы подчинили зав. фермами бригадиром полевых бригад, а в бригаде № 4 совсем уравнили должность животноводов, возложив ответственность за животноводство на бригадира полевой бригады, определив ему оплату труда за руководство животноводством в соответствии с продуктивностью скота — по 0,2 трудодня за один центнер молока и по 0,2 трудодня за центнер зерна. Зав. фермами начисляются трудодни, смотря по объему работы, — от 70 до 90 процентов трудодней

бригадир, полученных за один центнер производимой продукции полеводства и животноводства.

Разработав такие мероприятия, правление колхоза вынесло их на обсуждение колхозников. Эти мероприятия членами артели были одобрены. С начала 1956 года бригадирам полевых бригад и зав. фермами у нас начисляются трудодни уже за центнер молока, мяса и другой сельскохозяйственной продукции.

Может возникнуть вопрос, как начислять трудодни за продукцию полеводства в зимние месяцы, ибо урожайность сельскохозяйственных культур становится известной после уборки урожая? По решению общего собрания у нас установлено начислять трудодни в размере 70 процентов от трудодней, заплаченных за получение производимого зерна. Эти трудодни начисляются авансом пропорционально каждый месяц до получения окончательных результатов. По самой организации и оплате труда у нас созданы как бы комплексные бригады, причем должность заведующих ферм упрощена не во всех бригадах. В крупных полевых бригадах зав. фермами остались, но они, как я уже говорил, подчинены бригадирам полевых бригад.

У бригадиров полевых бригад появилось чувство ответственности за состояние общественного животноводства. Теперь они о продуктивности молочного скота стали заботиться, ибо в этом материально заинтересованы.

Ежемесячное авансирование членов артели стало самым возмещающим фактором повышения производительности труда. В связи с этим остро встал вопрос: где брать деньги для ежемесячного авансирования членов артели?

На первый раз правление колхоза было вынуждено брать деньги для ежемесячного авансирования колхозников из доходов 1955 года. Были утверждены три категории авансирования по количеству отработанных трудодней в месяц: по 3 рубля на трудодень авансировали тех колхозников, которые выработали не менее 25 трудодней в месяц, по два рубля на трудодень — кто отработал меньше 25 дней и по 1 рублю — кто отработал меньше 20 дней.

Первые итоги были весьма характерны. Колхозников, которые отработали по 25 дней оказалось очень мало. Абсолютное большинство колхозников отработало в общественном хозяйстве от 20 до 25 дней.

В начале марта состоялось заседание правления. Было принято постановление об авансировании по 2 рубля на трудодень тех колхозников, которые отработали не менее 20 дней. Колхозников, которые получили по одному рублю на трудодень, было немного. За февраль колхоз израсходовал на авансирование 14145 рублей. Возникла необходимость постоянного притока в колхоз денежных средств.

Наибольшие доходы колхозу дает общественное животноводство, но в настоящее время оно еще малопродуктивно. Молочнотоварная ферма, например, в феврале дала доход только 7464 рубля, а денег на авансирование колхозников у нас потребовалось в четыре раза больше, чем мы получили за молоко.

Чтобы не сорвать авансирование, правление колхоза стало искать дополнительные подсобные источники дохода. И мы нашли эти источники. По территории нашего колхоза протекает река Кулой. Она богата рыбой. До сих пор рыбной ловлей у нас колхоз совершенно не занимался — ловили рыбу те, кому вздумается. Вот мы и решили использовать этот внутренний резерв — на рыбную ловлю выделили двух престарелых колхозников — Семена Алексеевича Борисова и Василия Дмитриевича Борисова, которые ловили рыбу для себя. В помощь им был выделен трудоспособный член артели — Николай Николаевич Полорогов. В феврале они выловили 2,5 тонны рыбы. Это несколько поправило финансовые затруднения колхоза, но недостаточно. Тогда колхоз решил продать на колхозном рынке тонну свинины. Таким путем авансирование было проведено.

Настал март. Перед правлением колхоза снова, как и прежде, возник вопрос об источниках денежных доходов колхоза. Пришлось снова крепко думать, с карандашом в руках подсчитывать доходы всех отраслей артельного хозяйства. В марте колхоз сдал государству 13 голов свиней в счет госпоставок. Мы уже более тонны выловили крупной рыбы, которая продана дороже, чем мелкая рыба. Некоторые доходы колхоз получают от леса, от гужевого транспорта. Небольшие источники денежных средств дают наша тепловая электростанция и радиоузел.

Конечно, всегда надо помнить, что основные денежные доходы колхоз получал и будет получать от главных отраслей общественного хозяйства, особенно от животноводства, зерновых и технических культур. Их надо всемерно развивать, не забывая при этом и подсобных источников, используя, таким образом, все резервы общественного производства.

С введением денежного авансирования люди стали работать лучше, прилежнее. Если на уход за коровами за два месяца прошлого года было израсходовано 2025 трудодней и получено молока за это же время 6998 литров, т. е. на один центнер молока затрачено 30 трудодней, то уже в этом году за 2 месяца соответственно этому периоду затрачено 1447 трудодней, а молока получено 16539 литров. На 1 центнер молока в этом году затрачено только 8,7 трудодней.

В полевых бригадах выработано на 1000 трудодней больше, чем в прошлом году за счет массового участия колхозников в общественном труде. А раз стало больше народу трудиться, то и дела в колхозе пошли лучше.

### В полеводческой бригаде тов. Ляхова нет организованности в подготовке к весне

Передовые полевые бригады во всеоружии готовятся встретить весенний сев в этом году. Но не так обстоит дело в бригаде (д. Лось) сельхозартели «Нелюбино», которую возглавляет С. А. Ляхов. Семь ее трудоспособных за зиму, кроме ух-

да за 10 телятами в возрасте одного года и 5 лошадыми, никакой работы не проводили, навоз на поля до сего времени не вывезен. Не видно напряженной работы и в настоящее время.

В активную подготовку к весеннему севу следова-

ло бы включиться не только колхозникам бригады деревни Лось, но и таким товарищам, как комбайнеру Тотемской МТС тов. Н. В. Мальцеву, который не работает в МТС и в колхозе, и его двоюродному брату тов. Воробьеву.

Н. Белоусов,



## Всесторонне подготовиться к весеннему севу!

### В соревнующихся МТС

Тотемская	Отремонтировано в процентах к плану:	Московская
74,5	тракторы	88,4
78	плуги	70
63,9	сеялки	64
17,6	культиваторы	86,6

### В соревнующихся колхозах

«1-й Мая», Пятовского с. с.	В процентах к плану:	«Строитель»
16,3	Вывезено навоза	15,1
100	Завезено минеральных удобрений	102
62	Заготовлено золы	73,3

### Наши претензии к МТС

Как лучше претворить в жизнь поставленные XX съездом партии задачи перед сельским хозяйством — с такими мыслями члены сельхозартели имени Фрунзе встречают весенний сев первого года шестой пятилетки.

В эти дни все бригады включились в предмайское соревнование и работают с еще большим подъемом. Проявляя заботу о будущем урожае, полеводы в этом году значительно больше, чем когда-либо вывезли навоза на поля, два раза просортировали все семена и отправили на повторный анализ в семенную лабораторию. Кузнец Н. В. Ерыкалов заканчивает ремонт плугов и борон для конной тяги. Колхозники знают, что судьба урожая зависит от своевременного проведения весеннего сева, но мало об

этом беспокоится Тотемская МТС. До сего времени в сельхозартель не завезены тракторные бороны, культиваторы, плуги, сеялки. Бороны, которые были сюда завезены еще в 1953 году, пришли в негодность, их ремонт никто не занимался. Культиватор, доставленный в прошлом году в тракторную бригаду № 11, стоит под снегом в колхозе имени Молодова и его никто не проверял, а некоторые части и от второго культиватора с прошлой весны находятся на усадьбе МТС.

Мы обеспокоены, сможет ли дирекция машинно-тракторной станции своевременно направить на поля нашей артели свою технику.

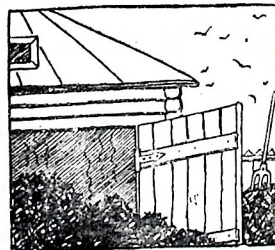
**Н. Шестаков,**

председатель колхоза имени Фрунзе.

### Слова и дела

— Клади навоз в поле густо — не будет в амбаре пусто, — так гласит русская пословица. Но председатель колхоза «Победа» тов. Ермолаев, видимо, не знает этой простой истины, а отсюда не случайно из 5195 тонн навоза, положенных вывезти на поля, в данной артели вывезено 279 тонн, т. е. план выполнен на 5,3 процента. На общественных дворах и дворах колхозников навоза полно. Пора бы тов. Ермолаеву от обещаний: «Удобрения вывезем вовремя...», перейти к претворению их в жизнь, все сроки истекают, весна ждать не будет.

(Из письма в редакцию).



## Работники прилавка

Прошлой весной мне пришлось побывать в зоне Мосеевской машинно-тракторной станции.

Погода стояла хлипкая. Дожди лили без перерыва. Тракторы еле-еле таскали себя по разбухшим полям. Сев затягивался. Трактористы нервничали. Ворчали и колхозники, поглядывали на небо, где, казалось, скопился целый океан воды.

Нам надо было разыскать передовую полеводческую бригаду, которая бы в тесном сотрудничестве с механизаторами, невзирая на непогоду, вела посевные работы на должном уровне.

День хожу по полям, безрезультатно, второй, третий...

Наконец, встречаю знакомого председателя колхоза и прямо с хода в атаку: — Как сеете?

— Плохо, — ответил он угрюмо. Потом, узнав о цели моего приезда и, немного подумав, добавил:

— Посмотрите вторую бригаду, она вроде ничего...

Больше я его не слушал, а быстро направился по указанному адресу. Ворвавшись в просторную улицу деревни, я лицом к лицу столкнулся с пожилым колхозником, тоже куда-то спешившим. Спрашиваю:

— Где ваш бригадир?

— Тута — шутливо ответил он, ткнув себя пальцем в грудь.

Мы оба рассмеялись. Потом, усевшись на ближайшем крыльчике и передохнув, разговорились.

— Сев мы действительно заканчиваем. Опыт тоже есть. Прямо скажу, если бы не Анна Михайловна...

— А кто эта Анна Михайловна, бригадир тракторной бригады?

— Нет, — обижено ответил Иван Алексеевич, — продавец нашей лавки.

— Не понимаю, причем тут продавец?

А вот причем. Слушай и записывай — это тоже немаловажный факт. Часто бывало так, что рычаги управления перестали подчиняться водителям, у которых от сырости на руках мясо отставало от костей, а у колхозных пахарей плуги вырывались. Вот, вот, думаешь, силы покинут людей и все замрет на полях. И вдруг слышишь:

— Лавка приехала-а! Идите сюда-а!

И что ж вы думаете. Открывает Анна Михайловна железную коробку, а оттуда душистый пар столбом, румяные, поджаристые пирожки чуть не плавают в масле. Вот, как по паре, по тройке таких на вернем... Глядишь, душа и запоем, а на полях снова

Из путевого блокнота журналиста

зарокотали моторы, бодрей зашагали плугари. Вот откуда, милый, началось содружество и чем оно крепилось. Не пирожками, конечно, а теплой материнской заботой согрела нас, подбадривала Анна Михайловна.

В первый день уборки ржи мы с председателем колхоза Сергеем Александровичем направились в одну из бригад, которая первой начинала жатву по косягам, нависшим над рекой. Стоял жаркий погожий день.

Когда мы вышли на проселочную дорогу и стали спускаться к старой мельнице, нам встретился колхозник, который еще издали приветливо махал рукой и кричал:

— Все в порядке, Сергей Александрович. При этом он размахивал какими-то свертками и картонными коробками.

— О чем идет речь? — поинтересовался я. Председатель ответил:

— За покупками Михаила отпускали в город. Так, вот, видишь, вернулся. А подошедший к нам колхозник уже рассказывал:

— Вышло все так, как мы предполагали — и ботинки сыну купил, и жене на платье, ну и кое-что другое. Деньжонок маловато захватил, а то бы...

— Весь магазин закупил, — подсказал председатель.

— И закупишь, — с горячностью выпалил колхозник.

— Понимаете, подхожу к прилавку, продавец спрашивает: «А для кого вам ботинки»? Отвечаю: «Сынничка у меня в лесной техникум пойдет учиться, 17 лет». Женщина и давай лазить по коробкам. Одну пару посмотрит, другую, третью. Потом выбрала вот эти и говорит: «Подходящие — прочные и красивые». Да сами поглядите.

Колхозник открыл коробку. Действительно ботинки были хороши.

— Взял я ботинки и только хотел было уходить, как меня пригласили к другому прилавку.

— Гражданин, посмотрите полотно, только получено, с новой расцветкой, это с лучшей ивановской фабрики.

Я по своей профессиональной привычке вынул блокнот и начал в нем делать нужные мне пометки, а потом спросил его:

— В каком магазине вы брали товар и как фамилия работников прилавка?

— Да это у вас, в Тотеме, в угловом магазине, а

фамилий, правда, не знаю. Помню, покупатели пожилого называли Марией Александровной, а помоложе которая, Тамарой.

— Ну ладно, — сказал председатель, — иди, обрадуй семью и от меня поклонись.

Шагая дальше, я не без горечи сказал председателю: «Жаль, что фамилий нет».

— Не беда, — успокоил меня Сергей Александрович, — в городе разыщешь, их там все знают.

Это было в начале лесозаготовительного сезона. По заданию редакции я приехал в один из отдаленных лесопунктов нашего района. На дворе бушевала метель. И я еще не успел отогреться и отдохнуть с дороги, как в комнату приезжающих ввалилась группа сезонников.

— Мы просим вас, товарищ корреспондент, хорошенько продраť в газете нашего продавца.

— За что? — спрашиваю.

— Как за что? Сахар продает из-под прилавка по знакомым.

Марию Николаевну я знал давно еще по другим лесопунктам. И всегда о ней были самые хорошие отзывы. Это обстоятельство меня немного озадачило.

— Хорошо, — ответил я, — вместе с начальником лесопункта и общественными вашими организациями разберемся.

Рабочие ушли, а мы так и поступили. Перед закрытием магазина рабочий контроль потребовал объяснения у продавца.

— Заявление рабочих правильно, — ответила она, — я действительно отпустила 500 граммов сахарного песку, оторвав их от общественного питания. Судите сами, ко мне пришла одинокая мать и попросила этот песок для своего больного ребенка. Могла ли я отказать?

Представители рабочего контроля тут же составили акт и с действиями продавца согласились. Одобренные Мария Николаевна получила и от тех сезонников, которые несколько часов тому назад на нее жаловались.

В блокноте много замечательных имен работников прилавка, а в жизни их несравненно больше. Все-таки хочется, чтобы все работники прилавка были такими, о которых здесь написано, чтобы они также честно служили своему народу.

А. Крицин.

Зам. редактора И. ПОПОВ.