

# Рабочий Лес

Орган Тотемского районного комитета КПСС  
и районного Совета депутатов трудящихся

№ 96 (3021) Пятница, 13 августа 1954 г. Год изд. 25-й

## Не затягивать уборку льна

Многие колхозы нашего района вырастили хороший урожай льна. Передовые сельскохозяйственные артели уже заканчивают его теребление. Так, например, колхоз имени Ворошилова, Вожбалского сельсовета, вытербил лен на 95 процентов, «Красный боец» — на 88, имени Кирова — на 79. Колхозники и колхозницы этих артелей правильно поступают, ведя усиленно уборку этой важнейшей технической культуры. Лен — ценнейшая сельскохозяйственная культура, она необходима для легкой промышленности страны. Кто это не знает, тот лен самая доходная культура. Недаром льноводы колхоза имени Сталина, Великодворского сельсовета, обязались получить доход от семян и тресты льна до семисот тысяч рублей.

Однако к тереблению льна приступили только тридцать колхозов, а остальные почему-то медлят. Правда, в этом году из-за метеорологических условий на полях получилась пестрота в созревании растений, тем не менее, это несколько не оправдывает руководителей колхозов, не начавших теребление. Созданные условия, наоборот, повышают ответственность за качество уборки льна председателей колхозов, бригадиров, звеньевых и особенно специалистов сельского хозяйства.

Не только в том, чтобы вытербить весь урожай льна в установленные сроки, его нужно также вовремя околотить и разостлать под обильные августовские росы. Пока к этим важнейшим этапам в работе над льном еще

не приступил ни один колхоз, а многие не торопятся и с уборкой.

Колхоз имени Сталина, Калининского сельсовета, сеял лен почти равные всех колхозов в районе, а вытербил его всего с одного гектара. Председатель этой сельскохозяйственной артели тов. Шихов, в целом правление, затягивая теребление льна, по существу не борются за высокий трудодень колхозников. Такое же положение и в колхозе имени Молотова этого сельсовета, а колхоз имени Фрунзе совсем еще не приступил к уборке льна.

Надо прямо сказать, что некоторые агрономы машинно-тракторных станций проявляют безответственность в этом большом деле. Вот, например, колхоз «Красный Север» несколько дней ждет агронома из Тотемской МТС, который бы определил степень созревания льна, и только из-за этого на поле не вышла ни одна теребилица.

Упускается самое благоприятное время для уборки льна. Этого делать нельзя! Нужно добиться, чтобы все льнотеребилки и льнокомбайны МТС работали на колхозных полях.

Колхозные первичные партийные организации, местные Советы должны в своей работе уделять особое внимание своевременной уборке льна. Надо добиться, чтобы лен был вытерблен до одного стебелька, во-время околотен и разостлан. Только при этом условии можно обеспечить высокие доходы и полноценный трудодень.

## Уборка урожая

В Угловском районе Алтайского края, где поднято 64 тысячи гектаров целинных и залежных земель, на 36 тысячах гектаров уже зреет пшеница. Три колхоза ведут выборочную косовицу ячменя. С каждого гектара целинных земель получают по 100 пудов зерна.

Азизбековская МТС (Азербайджан) в полтора раза превысила сезонное задание по уборке хлебов на полях аб-

шеронских колхозов.

Выдающихся результатов добился коллектив комбайна «Сталинец-6», руководимый Гусейном Керимовым. На полях колхоза имени Ворошилова, Маштагинского района, он убрал хлеба с 560 гектаров, вдвое превысив сезонное задание. С каждого гектара намолочено 25 центнеров зерна. В МТС нет комбайнера, не выполнившего сезонного задания.

(ТАСС).

## Переработка зерна нового урожая

В Белоруссии началась переработка зерна нового урожая. По сравнению с прошлым годом выпуск муки и крупы возрастает почти на 17 процентов.

Начал перерабатывать зерно нового урожая мукомольный комбинат в Витебске. Здесь все процессы, начиная

от разгрузки зерна и кончая расфасовкой муки, полностью механизированы. На Пинском мельзаводе № 13 осуществлена комплексная механизация транспортных работ.

Благодаря этому выпуск продукции возрос почти в полтора раза.

(ТАСС).

# Всесоюзное совещание работников науки и практики сельского хозяйства в зауральском колхозе „Заветы Ленина“

7 августа в селе Мальцево (Курганская область) на территории колхозной опытной станции открылось созванное по решению ЦК КПСС совещание работников науки и практики сельского хозяйства. Совещание посвящено изучению и распространению методов работы полевода колхоза «Заветы Ленина», директора Шадринской опытной станции Курганской области лауреата Сталинской премии Т. С. Мальцева.

На совещание прибыло более тысячи человек. Среди их — руководящие работники союзных и республиканских министерств сельского хозяйства и совхозов, ученые, агрономы, передовики колхозного и совхозного производства, партийные работники. Присутствуют секретари ЦК Компартии Казахстана — тов. Пономаренко, Украины — тов. Бубновский, министр совхозов СССР тов. Козлов, председатель Совета Министров Казахской ССР тов. Тайбеков, президент Всесоюзной академии сельскохозяйственных наук имени В. И. Ленина тов. Лысенко и др.

Совещание открыл краткой вступительной речью заместитель министра сельского хозяйства СССР тов. Мацкевич. После утверждения повестки дня и порядка работы совещания слово предоставляется тов. Мальцеву.

В начале своего доклада тов. Мальцев говорит о поставленных партией и правительством задачах по дальнейшему крутому подъему всех отраслей сельского хозяйства, особенно по увеличению производства зерна.

— Решающая роль в повышении урожайности полей, — говорит докладчик, — принадлежит мероприятиям, обеспечивающим значительное повышение плодородия почвы. Выдуманный реакционный «закон» убывающего плодородия почвы опровергается прогрессивной советской наукой и передовой практикой. Мичуринская наука и практика показали, что чем выше урожай сельскохозяйственных культур, тем выше плодородие почвы.

Все растения как многолетние, так и однолетние, имеют общее свойство — отдавать в почву больше органического вещества, чем его расходуются. Доказательством этого является сам факт образования почвы. Не однолетние растения разрушают органические вещества и почвенную структуру, а ежегодная вспашка с переворачиванием пахотного слоя. Проведенные на станции опыты подтвердили, что на паханной, а только лишь взлущенной почве можно получить урожай не меньше, чем при посеве на вспаханном поле. Вместе с тем при такой обработке структурность почвы значительно улучшается, т. к. корневые остатки однолетних растений разлагаются в уплотненных нижних слоях земли.

К практическому осуществлению новой системы обработки почвы мы приступили в 1949 году. В 1950 году была создана на базе колхоза наша опытная станция — станция нового типа. Вся ее работа ведется на колхозных полях силами и средствами колхоза и МТС.

Новая система обработки почвы предусматривает глубокую вспашку паров плугами без отвала на глубину 40—60 и более сантиметров, затем сеем на этих полях травы зерновых и масличных культур в течение 3—4 лет по взлущенной стерне без вспашки. Особенно эффективна безотвальная вспашка на солонцовых почвах.

— Мы не жалеем сил и средств, — говорит докладчик, — для обработки паров.

Сейчас, примерно, 80 процентов всей пахотнеспособной земли нашего колхоза обработано путем глубокой безотвальной вспашки.

По нашим заказам и предложениям промышленностью изготовлены плуги без отвала со стойками обтекаемой формы, позволяющие вести глубокую вспашку, лапчатые бороны, изменены конструкции лущильников и других орудий.

На второй и в последующие годы поля в нашем колхозе не пахнутся, а только обрабатываются дисковыми орудиями. После первого дискования почва прикатывается кольчатыми катками. В конце сезона проводим повторное дискование в поперечном направлении. Весной поле боронуются, перед севом дискуется и прикатывается. В отдельных областях страны, где зимой мало выпадает осадков, вместо осеннего следует провести весеннее дискование поля. Не святая стерня будет способствовать задержанию снега и накоплению влаги в почве.

За последние годы в колхозе было засеяно различными культурами по паханной стерне около пяти тысяч гектаров. В 1950 году на таких посевах было получено пшеницы от 20 до 40 центнеров с гектара и в последующий, сильно засушливый, год от 12 до 22 центнеров с гектара. Хороший урожай зреет в нынешнем году, особенно на землях, которые засеваются без вспашки уже 3 года.

На полях колхоза испытано более двух тысяч сортов различных культур. Лучшие сорта пшеницы, которые широко распространены в области, вышли на поля через наш колхоз. В прошлом году по сравнению с 1950 годом — самым благоприятным по климатическим условиям — валовой сбор зерна возрос на 10 тысяч центнеров. Увеличилась сдача хлеба государству. В два раза больше, чем в 1950 году, было выделено зернопродуктов в фуражные фонды, создан переходящий продовольственный запас для ежемесячного

авансирования колхозников. Колхозникам выдано на трудодень по 5 килограммов пшеницы. Более чем в три раза увеличился денежный доход. Удвоились недельные фонды артели. Наша станция сделала первые опыты освоения залежных земель, с применением своей схемы обработки почвы. На одной части массива 20-летних залежей произвели вспашку обычным способом, а на другой — сделали лишь лущение дисковыми лущильниками. Весь массив засеяли пшеницей. Хлеба хорошие на обеих частях. На паханном участке хорошо идет развитие растений. Уборка урожая будет проведена в ранние сроки и только машинами. Но самое главное состоит в том, что на вспаханной части земли уже произошло значительное разрушение органических веществ, на паханной части эти вещества сохранились лучше.

— Разработанная нашей станцией система обработки почвы, — говорит в заключении тов. Мальцев, — далеко еще не закончена. Новые приемы агротехники, применяемые нами, не могут быть рекомендованы в неизменном виде для всех районов страны. Задача повышения плодородия почвы и резкого подъема урожайности всех культур может быть решена только общими усилиями тружеников сельского хозяйства нашей страны.

После доклада и докладов участники совещания выехали на опытные поля колхоза для осмотра посевов и знакомства на месте с новыми методами обработки почвы.

8 августа на совещании началось обсуждение доклада тов. Мальцева.

Все выступающие дали высокую оценку достижениям колхозного ученого, отметили большое значение творческого освоения и применения его методов обработки почвы и сева в дальнейшем повышении урожайности полей.

10 августа Всесоюзное совещание работников науки и практики сельского хозяйства, посвященное изучению и распространению методов работы Т. С. Мальцева, закончило свою работу.

На заключительном заседании выступили многие ученые и практики. С большим вниманием слушали участники совещания речь директора Пантинской МТС Курганской области тов. Ефремова, профессора Воронежского сельскохозяйственного института тов. Квасникова, заместителя министра сельского хозяйства РСФСР тов. Федина и других.

Участники Всесоюзного совещания единодушно приняли решение, в котором одобрили научную работу Т. С. Мальцева. Совещание отметило большое научное и практическое значение предложенной тов. Мальцевым агротехники, применение которой позволит получать высокие, устойчивые урожаи. (ТАСС).



ПАРТИЙНАЯ ЖИЗНЬ

# Организатор на комбайне

Елена Николаевна Протопопова рассказывает:

— Когда меня назначили организатором на комбайн, я, собственно, не представляла свою новую работу. Своими мыслями я поделилась с председателем сельского Совета М. С. Жукковым, который посоветовал отказаться от этого поручения, при этом он мотивировал это тем, что я избач, а значит, должна быть организатором не на одном комбайне, а во всех колхозах сельсовета. Вначале я была с ним согласна, но потом, когда побывала на совещании организаторов в районе, мне показалось, что Михаил Степанович дал несколько скоропалительный совет, защищая интересы узковедомственные. К тому же, раздумывая над этим, я пришла к выводу, что мне, кандидату партии, не пристало отказываться от партийных поручений, и я твердо решила задание партийной организации выполнить. Но с чего начать? Накопленного опыта в этой области ни у кого нет. Правда, мне вступителем много дал, а все же всплывало много вопросов, которые оставались без ответа.

Действительно, с чего начать? Такой вопрос вставал, вероятно, перед всеми организаторами, назначенными на комбайн. В этом случае должны были оказать существенную помощь секретари партийных организаций машинно-тракторных станций, они как раз те партийные кадры, которые наиболее близко стоят к механизаторам, знают их запросы, знают сильные и слабые стороны каждого. Поэтому первые шаги на новом поприще организаторов должны были направлять они. Благо дело в этом отношении пытались сделать секретари парторганизации Тетемской МТС А. Д. Полежаев. Он помог составить план работы организатора Елены Николаевны, но...не доделал.

— Мой план мне самой не нравится, — заявила тов. Протопопова.

В чем же дело? Почему, вдруг, план оказался непригодным? Оказывается, план составлялся тогда, когда организатор не знала ни обстановки, в которой ей придется работать, ни своих задач, ее даже не познакомили с комбайнером и бригадой, которая будет работать на комбайне. Жизнь внесла очень много поправок.

Был такой случай. Комбайнер В. Ф. Клыкков за первую пятидневку убрал своей ма-

шиной всего двадцать четыре гектара ржи. Можно ли было мириться с таким положением, когда комбайнер не выполняет норм? Конечно, нельзя. Организатор идет вместе с водителем резервов для повышения производительности труда. Правда, невыполнение заданий не было причиной недобросовестного отношения к делу комбайнера, но тем не менее, график уборки хлебов не выдерживался. Советовались между собой, комбайнер и организатор решили работать и ночью и этим восполнить простои в дождливое время. Опять встретилось затруднение. Бригада работала целый день, естественно, люди устали и готовились уже к отдыху, в это время организатор обратилась к ним с просьбой поддержать начинающие комбайнера.

Первым запротестовал возчик зерна Александр Слезин.

— Это что еще, выдумали, ночью работать, да вы что, с ума сошли!

Его поддержал бригадир полеводческой бригады Антон Дубровский, он тоже стал возражать:

— У меня люди не двух-жильные, видишь, чего предлагали, в две смены работать, а вы подумали над тем, — говорил он, — поторопитесь, сожжете рожь, а дальше что, на прикол комбайн? Ничего из этого не выйдет!

Но комбайнер и организатор стояли на своем. Комбайн перевели на новый участок, бригада разошлась по домам, тогда Елена Николаевна обратилась с просьбой к Поле Мишуринской, чтобы она осталась на затаривании зерна. До 12 часов ночи работал комбайн, организатор и Мишуриная убрали от комбайна хлеб, потом вышел запас мешков, подводы не приехали для отправки зерна, работу пришлось прекратить.

Придя домой, Елена Николаевна долго не дождалась спать, раздумывая над случившимся, и пришла к выводу, что она допустила в один день сразу две ошибки. В первых, прежде чем переходить на ночную работу, надо было провести соответствующую работу в бригаде и с бригадиром-полеводом, который пошел на поводу у отсталых колхозников, а во-вторых, нельзя идти к комбайну, не имея определенной цели. Для этого нужно: закончился трудовой день, подведи итоги сделанного и наметь себе личный план на завтра. Этот незыблемый закон для каж-

дого работника молодому организатору не был известен.

В первые дни тов. Протопопова поняла, что от нее требуется главное — поставить работу среди людей, работающих на комбайне так, чтобы машина не простаивала ни одной минуты. На комбайне она укрепила доску показателей и ежедневно ее заполняла. Когда Владимир Феодосиевич выполнял на жатве установленные нормы, она вручала ему красный вымпел, а если задание невыполнялось, она вежливо просила водителя:

— Володя, подай мне флажок обратно.

Клыкков вынимал из гнезда флажок, нехотя подавал его, и говорил:

— Ты, не тужи, Елена, завтра норма будет. — Все слово бывало выдерживал по три дня подряд.

Елена Протопопова очень тщательно следила за работой и других комбайнеров, работающих в колхозах сельсовета потому, что все они соревновались с Владимиром Клыкковым. После каждого отчетного дня, она выпускала «молнии», в которых рассказывалось, кто сегодня впереди. К ее радости первое место в соревновании занимал комбайнер Клыкков.

Однажды заправщик Сидоров не подвез горючее. И только тут Елена Николаевна спохватилась, что она, работая с бригадой, забыла о таком важном человеке, даже фамилию его не знала. Из этого она сделала еще один вывод, работать надо не только с бригадой, а с каждым человеком в отдельности. Есть еще одно упущение в работе молодого организатора. В дни прорывов, причем прямо по вине людей, работающих на комбайне и его обслуживающих, она не использовала выпуск «тревог».

Елена Николаевна провела большую работу среди людей бригады. Она устраивает с ними громкие читки, беседы, подводит итоги работы каждого за день, все это дало свои положительные результаты. Клыкков занимает первое место в соревновании комбайнеров МТС, убрав всю рожь в колхозе.

Во второй пятидневке резко поднялась производительность труда. Водитель взял новое социалистическое обязательство — убрать своим комбайном четыреста гектаров хлебов и трав. Несомненно, этот здоровый, хорошо спаянный коллектив свое обязательство выполнит.

А. Крицин.

## По нашей области



На Вологодском льнокомбинате в нынешнем году ведутся большие работы по благоустройству территории предприятия и рабочего поселка.

На снимке: на одной из улиц рабочего поселка. Фото П. Сотникова.

## По городу и району

### Передовики строчечной вышивальной артели

Строчечная вышивальная артель июльское задание по валовой продукции выполнила на 116,6 процента, в т. ч. по массовому пошиву — на 130, индивидуальным заказам — на 112 процентов.

Больше половины рабочих значительно перевыполнили планы. Комсомолка Г. Пугинская на ручной

вышивке дала полторы месячных нормы. Член КПСС М. И. Баженова — мастер машинной вышивки — перекрыла задание на 27 процентов. Почти такую же выработку имеет Валентина Викуловская, немногим меньше Галя Суханова. Тонкая работа — шелковых изделиях — у Юлии Панфиной, но и она сделала больше

того, что положено. Заказчик за выполненную ею работу всегда благодарен.

Из портных особо отличились в труде Римма Спасская, Тамара Зайцева, на пошивке одежды — К. И. Полетаева, Ю. Г. Цыкина и другие.

А. Прокошева, зам. председателя правления артели.

### Достойный пример

Колхозный комсод сельхозартели имени Сталина, Великодворского сельсовета (председатель комсод т. Дерябин) проводит большую организаторскую работу с подписчиками на заем.

В результате почти

все колхозники погасили подписку. Полностью закончили сбор и выдачу облигаций уполномоченные по займу М. С. Тарушина, И. М. Климов. В ближайшие дни завершают эту

работу уполномоченные по займу И. А. Слободин, Н. Н. Фомина, Н. И. Зимакина, В. Г. Корепов и Ф. М. Осовская.

А. Коробочкин, налоговый инспектор райфо.

### Удачная охота

Бригадир первой полеводческой бригады сельскохозяйственной артели имени Молотова, Калининского сельсовета, А. В.

Соболев в лесу поставил петлю на медведя. Охота за хищным зверем оказалась удачной, в ночь с 7

на 8 августа в петлю попала большая медведица. Вес ее около ста пятидесяти килограммов.

П. Михайлов.

### Лесозаготовки

### 50 женщин-домохозяек — на производстве!

Клавдия Васильевна Коновалова сейчас отдыхает на курорте. Это одна из женщин-домохозяек Михайловского леспромхоза, которые вышли на подсобные работы с тем, чтобы освободить основную рабочую силу для работы в лесу. Клавдия Васильевна работает в мастерских слесарем, трудится добросовестно, систематически перевыполняет производственные задания.

Паша Порошина и Вахрушева работают в охране предприятия — сторожами, Богатырева Татьяна — инструментальщицей, есть среди женщин-домохозяек штукатуры, кровельщики, многие из них ра-

ботают на пилораме, на заготовке газочурки. Всего в Михайловском леспромхозе на производстве работает больше пятидесяти женщин-домохозяек.

Сейчас в поселках Михайловки домохозяйки горячо обсуждают почин матвеевских женщин-домохозяек. Многие из них изъявили желание принять участие в борьбе за лес. Идя им навстречу, дирекция леспромхоза открывает в «Лесной Печеньге» детские ясли на двадцать человек.

А. Калинин, секретарь парторганизации Михайловского леспромхоза.

### ПО МАТЕРИАЛАМ ГАЗЕТЫ

На передовую статью, опубликованную в нашей газете под заголовком: «Книгу — в массы!», председатель райпотребсоюза тов. Ваданин сообщил: «Статья обсуждена на заседании правления райпотребсоюза в присутствии пред-

седателей сельпо. Критика в адрес райсоюза и сельпо признана правильной.

Правлением райпотребсоюза разработаны практические мероприятия по улучшению торгового дела на селе. Возмо-

жна персональная ответственность за это дело на заместителя председателя правления РПС тов. Алферьева. В этом квартале торговля книгой значительно улучши-



# Провести уборку в короткие сроки и без потерь, обеспечить общественное животноводство кормами!

## Социалистическое соревнование колхозов и МТС района по заготовке кормов и уборке урожая на 10 августа 1954 года (в процентах к плану)

Наименование колхозов	Скошено трав на сено	Сжато зерновых	Вытерблено льна
<b>Погореловская МТС</b>			
„Балтфлот“	118,9	22	—
„Ударник“	100,3	7,5	—
„Новый путь“, Маныловского с. с.	97	4,5	13,4
„Вперед“	89	12,3	21,7
„Прожектор“	85	15,3	32
„Первое мая“, Погореловского с. с.	75,8	19,4	—
Имени Молотова,	73,3	12,4	15,6
„Первое мая“, У-Печенгского с. с.	72,7	9,3	12,7
„Новый путь“, Погореловского с. с.	58,2	5	—
„Маяк“	50	19,3	—
Итого по зоне:	79,9	12,3	11
<b>Толшменская МТС</b>			
„Сигнал“	113,4	22,3	4,8
„Большевик“	102,2	17,6	25,7
Имени Сталина, В-Толшменского с. с.	86,6	12,6	16,6
Имени Ворошилова, Никольского с. с.	80	38,5	26
Имени Сталина, В-Дворского с. с.	78,8	17,7	36
„Красная нива“	75	24,1	2,5
„Объединение“	73,8	30,1	30
Имени Сталина, Никольского с. с.	67,5	25,1	32
Имени Калинина	64	27,6	4,5
„Путь к коммунизму“	64	31	—
„Борьба“	61,5	11,6	40
„Первое мая“	56	15,8	—
Имени Молотова	42,8	40,2	—
Итого по зоне:	75,1	24	21
<b>Мосеевская МТС</b>			
„Большевик“	100	11,3	—
Имени Кирова	87	18,3	79
Имени Сталина, Мосеевского с. с.	87	19,6	58
Имени Молотова	87	7,6	69
Имени Сталина, Середского с. с.	76,4	13	12
„Победа“	73,9	14	37
Имени Ворошилова	72,4	18,5	95
„Луч“	61	1,3	67
„Заветы Ильича“	56,8	20	18,3
„Красный борец“	56	17	87,9
Итого по зоне:	71,3	13,9	50,5
<b>Тотемская МТС</b>			
„Красный Север“	100,5	12,5	—
Имени Сталина, Н-Печенгского с. с.	96	2,3	2,2
Имени Молотова, Матвеевского с. с.	95,6	15	—
„Новая жизнь“	89,5	17	—
„Память Ленина“	86,8	15,5	—
„Ляпинская“	86,5	7,8	5
Имени Фрунзе	83	17,5	—
„Сталинский призыв“	82,5	21	—
„Ленинские дни“	78,6	8	—
Имени Калинина	75,5	5,1	—
Имени Молотова, Калининского с. с.	73,6	16,2	1
„18-й партсъезд“	73,3	14,8	18,1
Имени Сталина, Калининского с. с.	66,5	10,5	1
Имени Сталина, Матвеевского с. с.	59,5	10	—
Имени Ворошилова	59	8,8	—
„Первое мая“	58,2	12,2	—
„Искра“	52,8	13	2,1
„Строитель“	51,6	23	—
Итого по зоне:	70	15	1,3

\* \* \*

Как видно из сводки, район попрежнему находится в большом прорыве по заготовке кормов. Только шесть колхозов выполнили план уборки естественных трав. А в таких сельхозартелях, как «1 мая», В-Толшменского сельсовета, «Строитель», «Искра», «Маяк», «Красный борец» скошено лугов немногим больше половины. Причем это в гектарах, а план накопления кормов в центнерах во многих колхозах выполнен всего лишь на одну пятую и одну треть часть. Следовательно, не может быть и речи о прекращении сенокосения. Как бы сложно не было вести одновременно целый комплекс сельско-

хозяйственных работ, на уборке трав надо в каждом колхозе иметь специальные бригады. Нельзя повторять прошлых ошибок, когда солома и все другие отходы после комбайновой уборки и молотилок неделями не убирались, гнили под дождем, а пришла зима спохватились. Убрать до единого гектара все естественные травы, прибрать и по-хозяйски сохранить каждый центнер соломы и половы — вот что требуется, товарищи колхозники и колхозницы, механизаторы машинно-тракторных станций. Заготовляйте корма до полного выполнения плана!

## Выше производительность комбайнов!

### Мои предложения

31 июля я выехал в поле, убирать рожь комбайном в колхозе имени Сталина, В-Дворского сельсовета. Сразу пустить комбайн на полную мощность не удалось. При первом же загоном пришлось регулировать хедер, так как срез оказался высок, и за этот день выжал только семь гектаров. На второй день тоже встретились трудности, не было постоянной бригады по отгрузке зерна, поэтому комбайн долго простаивал, теряя драгоценное время, но все же удалось убрать восемь гектаров. На третий день переехал на хороший участок, выжал 11 гектаров. Но я не успокоился на достигнутом, а пришел к выводу, что при правильном уходе за комбайном, можно убрать не 200 гектаров, как я обязался раньше, а 250 га зерновых и 30 га семенников трав.

Но мне хочется сделать несколько замечаний в адрес МТС, чтобы дирекция МТС и специалисты сельского хозяйства во время обработки паров следили за работой трактористов и поднимали их ответственность, так как от этого во многом зависит успех комбайновой уборки.

Правлениям колхозов необходимо заняться четкой полей от камня, тогда производительность комбайна будет выше, да и убирать можно на самом низком срезе, что даст возможность увеличить накопление кормов.

**В. Белозеров,**  
комбайнер Толшменской МТС.

## Трудиться так, как передовики!

### Борьба с потерями — главное на уборке урожая!

Под этим лозунгом трудится комбайнер Тотемской МТС В. С. Корюкин в колхозе им. Фрунзе. Здесь площади, засеянные рожью, неудобны для комбайновой уборки: каменистые, участки небольшие. Однако это не страшит т. Корюкина. В таких условиях он убрал на сегодня больше сорока гектаров ржи. Вся выполненная работа оценивается хорошо.

**П. Крапивин,**  
секретарь Калининского сельсовета.

### С перевыполнением нормы

Член нашего колхоза И. К. Шилов выехал на поля убирать рожь косилкой. Трудоемкое это дело. Но т. Шилов настойчиво преодолевает трудности. В последние дни он возвращается домой только с перевыполнением нормы — ска-

## Социалистическое соревнование комбайнеров МТС за высокую производительность труда на уборке урожая на 10 августа 1954 года

### Идут впереди:

**Осичев А. И.** — комбайнер Погореловской МТС, убравший ржи в колхозе «Маяк» 69 гектаров.

**Клыков В. Ф.** — комбайнер Тотемской МТС, убравший ржи в сельхозартели «Строитель» 65 гектаров.

**Ивин Б. Д.** — комбайнер этой же МТС, убравший ржи в колхозе «1 мая» 60 гектаров.

**Корюкин В. С.** — комбайнер этой же МТС, убравший ржи в сельскохозартели артели имени Фрунзе 40 гектаров.

**Красавина К. А.** — комбайнерка Мосеевской МТС, убравшая ржи 40 гектаров.

**Попов П. Н.** — комбайнер этой же МТС, убравший ржи 40 гектаров.

**Иутинский Ф. И.** — комбайнер Толшменской МТС, убравший ржи 39 гектаров.

### Отстают:

**Кузнецов А. М.** — комбайнер Мосеевской МТС, убравший зерновых 8 гектаров.

**Тугаринов М. А.** — комбайнер Толшменской МТС, убравший зерновых 10 гектаров.

**Шилов Я. К.** — комбайнер Тотемской МТС, убравший зерновых 10,5 гектара.

**Москалев В. Н.** — комбайнер Погореловской МТС, убравший зерновых 11 гектаров.

## Не терять драгоценного времени

Включаясь в социалистическое соревнование, я взял обязательство убрать зерновых комбайном при хорошем качестве 200 гектаров. Работая в колхозе «1 мая», Погореловского сельсовета. За последние дни выработка растет. Есть все возможности и у меня давать до полуторных норм за смену. Но вся беда в том, что и теперь, в разгар

хлебоуборки, комбайн нередко стоит. Наш колхоз от усадьбы МТС расположен за 18 километрами. А горючее, смазочное, требующиеся запасные части — все доставляется на лошадях. Убивается много времени и не избегаются простои комбайна.

**А. Соболев,**  
комбайнер Погореловской МТС.

шивает по три с половиной гектара ржи. За ним вся эта площадь в тот же день связывается и снопы ставятся в суслоны.

**Е. Шабанова,**  
счетовод колхоза «Ляпинская».

### 67-летний труженик

Яков Потапович Спивак в бригаде № 1 сельскохозяйственной артели имени 18 партсъезда ухаживает за лошадьми. Одновременно он, как только началась косовица хлебов, выехал на жнитво ржи. За пять дней работы в поле тов. Спивак убрал жаткой-самосброской 25 гектаров ржи.

**А. Головин,**  
председатель Матвеевского сельсовета.

### Не уступает молодым

Мария Андреевна Рябовой 65 лет, а в труде она еще не уступает молодым. За несколько дней Мария Андреевна выжала вручную 0,95 гектара, а теперь изо дня в день

перекрывает установленные нормы на терблении льна.

**В. Шамахов,**  
бригадир бригады № 3 колхоза «Сигнал».

### Закончим сев озимых в сжатые сроки

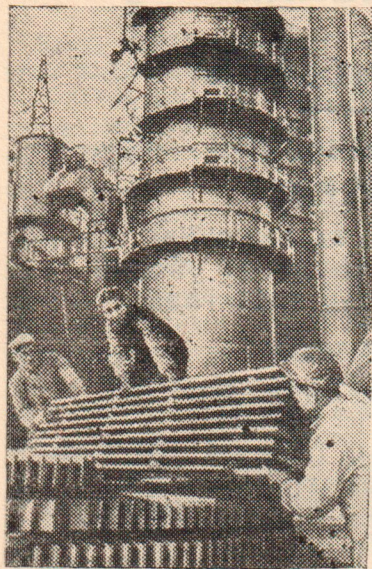
— Так заявляют трактористы Тотемской МТС П. А. Макаров и его сменщик Ю. С. Воропанов, работающие на подготовке почвы под озимые в нашем колхозе. Мотор трактора «КД 35», закрепленного за ними, незатихает круглые сутки. Тов. Макаров вспахивает за свою смену по 5—6 гектаров. Немногим уступает ему и его напарник т. Воропанов, хотя водит трактор первый год.

Дело не только в количественных, а прежде всего в качественных показателях работы т. т. Макарова и Воропанова. После их обработки полей не остается огрехов, все концы заделаны.

**П. Крапивин,**  
секретарь парторганизации колхоза им. Молотова.



## В странах народной демократии



В Корейской Народно-Демократической Республике все шире разворачивается патриотическое движение за перевыполнение производственных норм. На Чхончжинском металлургическом заводе имени Ким Чака многие рабочие значительно перевыполняют задания. Среди них — бригада Ли Чан Гена. Показатель ее работы — 140—150 процентов нормы в смену.

На снимке: бригада Ли Чан Гена за работой.  
Фото Прессфотоагентства КНДР.

## Подготовка сельскохозяйственных кадров в Болгарии

В Болгарии в широких масштабах организована подготовка квалифицированных кадров для сельского хозяйства. В настоящее время в стране имеются два высших сельскохозяйственных учебных заведения: 26 сельскохозяйственных техникумов, 4 школы руководящих кадров ТКЗХ (трудовые кооперативно-земледельческие хозяйства), 18 школ МТС и ряд других учебных заведений. Школы по подготовке руко-

водящих кадров выпустили до конца 1953 года почти 1500 председателей трудовых кооперативно-земледельческих хозяйств, директоров МТС и государственных земледельческих хозяйств. В школах МТС проходит обучение более 3500 человек. Кроме того, на курсах повышения квалификации и в сельскохозяйственных училищах подготовлены десятки тысяч полеводов, животноводов, овощеводов и других специалистов.

## Освоение пустующих земель в Польше

Выполняя решения пленума Центрального Комитета Польской объединенной рабочей партии о ликвидации пустующих земель, польское крестьянство уже в этом году освоило большие площади залежных и других неиспользованных до сих пор земель. Значительную часть этих земель осваивают государственные

сельские хозяйства.

Госсельхозы Кюшалинского воеводства засеяли свыше 800 гектаров залежных земель, в Жетувском воеводстве осваивается почти 30 тысяч гектаров.

На залежных землях Олытинского и Белостокского воеводств организуется ряд новых госсельхозов.

(ТАСС).

## Зябь — под весь яровой клин

В нынешнем году необходимо поднять зябь под весь яровой клин будущего 1955 г.

Система зяблевой обработки почвы складывается из двух приемов: 1. Лушения живья и 2. Зяблевой вспашки. Если обрабатывается не живья, а дернина, первый прием называется обработкой травяного пласта. Система зяблевой обработки из пропашных культур включает в себя только осеннюю вспашку плугом с предплужником на полную глубину. Система зяблевой обработки почвы обладает огромным преимуществом в сравнении с весновспашкой, как в создании мелкокомковатой структуры, в накоплении влаги в почве, очищении полей от сорняков, вредителей и возбудителей болезней сельскохозяйственных растений.

Одним из первых приемов системы зяблевой обработки почвы является лушение живья. При визкой агротехнике в пахотном слое на уч-

стке площадью в 1 га можно обнаружить до миллиарда семян сорняков и до 100 миллионов, способных к прорастанию глазков пырея. Сорняки отличаются растянутостью всходов, ранним созреванием семян и очень легкой их осыпаемостью, все это усложняет борьбу с засоренностью почвы и требует наиболее совершенных агротехнических мер. После уборки зерновых культур на поверхности поля остается много семян сорняков. В результате лушения поверхность почвы взрыхляется, что создает благоприятные условия для прорастания семян сорняков. Когда семена сорняков прорастут (т. е. поле зазеленеет) их всходы уничтожают последующей зяблевой вспашкой. Также при лушении уничтожаются растущие на поле сорные растения и обитающие на поверхности вредители.

На взлущенном поле сохраняется в почве влага от

испарения и также хорошо впитывается влага в почву от выпадающих дождей, этим облегчается последующая за лушением зяблевая вспашка. Благодаря рыхлению, в почву свободнее проникает воздух, отчего усиливается жизнедеятельность полезных микроорганизмов.

Лучше всего лушение проводить одновременно с уборкой хлебов. Стерня после уборки хлеба должна быть не выше 15 сантиметров. Такая подрезка дает больше соломы, причём в живье остается не много вредителей и возбудителей болезней сельскохозяйственных растений. Самое главное состоит в том, что этим создаются наилучшие условия для лучшего проведения лушения. Нужно как можно раньше взлущать поле, чтобы не дать обсемениться сорнякам.

Для лушения живья используются дисковые лущильники. Глубина лушения не должна превышать 4—5 сантиметров. Для борьбы с корневищами (пырея и др.) при-

меняется способ академик Вильямса — лущение стерни дисковым лущильником с остро отточенными дисками на глубину залегающей основной массы корневищ — для пырея на 10—12 сантиметров. Лущить следует вдоль и поперек поля, что обеспечит разрезание корневищ на мелкие части при любом их положении в почве. При появлении всходов пырея (шилец) производится глубокая зяблевая пахота тракторным плугом с предплужником.

Зяблевая вспашка проводится обязательно плугом с предплужником — для зерновых культур на глубину не менее 20 сантиметров, а технических — 25—27 сантиметров. Предплужник устанавливается на глубину 10 сантиметров. Ранний подъем зяби дает лучшие результаты. Не взлущенное поле нужно пахать сразу после уборки хлеба. После зяблевой обработки поле снова может зарастить сорняками. В этом случае нужно провести культивацию лапчатым куль-

тиватором на глубину 8—10 см. При пахоте на зябь нужно проводить рыхление дна борозды почвоуглубителем, а при вспашке зяби под черный пар пахотный горизонт прибивается ежегодно на 1—2 сантиметра за счет подзолитого слоя, при этом нужно вносить достаточное количество минеральных удобрений, хорошо заправить почву навозом от 20 до 40 тонн на га. Пласт многолетних трав лучше пахать на зябь летом, чтобы корневая система лучше рыхлилась. На участках, вспаханных на зябь и имеющих склоны, производится боронование поперек склонов. Расстояние между бороздами 70—80 сантиметров, для задержания талых вод.

Зябь — одно из важнейших приемов агротехники в получении высокого урожая яровых культур в 1955 году в колхозах нашего района.

М. Путилов,  
агроном.

И. о. редактора  
В. М. ЧУРИН.

## В ПЕРЕДНАЖДИЮ

### Срывают ремонт школы

Второго июля в газете «Рабочий леса» я выступал с претензиями в адрес дирекции Михайловского леспромхоза, что она ничего не делает по подготовке школы к новому учебному году. С тех пор прошло почти полтора месяца, а работы по ремонту зданий школы и квартир учителей леспромхоз продолжает упорно срывать.

Вместо того, чтобы классы готовить для занятий, разместили в двух начальных классах сезонных рабочих и медлят с их выселением. О ремонте квартир учителей забыли, а учительнице А. С. Тетериной, которая в течение

нескольких лет просит предоставить квартиру, так как живет в классе и только по этой причине дети вынуждены заниматься во вторую смену, отказали. Значит и в этом году учащимся придется учиться во вторую смену, что очень неудобно для детей, родителей и учителей, но это не беспокоит ни т. Мальцева, ни т. Колодяжного.

До начала занятий осталось три недели. Администрации леспромхоза следует от обещаний перейти к делу и школу до занятий подготовить.

В. Оглуздин,  
директор Михайловской семилетней школы.

### Рыбак или дорожный мастер?

Рыбаки бывают разные. Федор Ксенофонович Протопов, например, ловлей рыбы занимается днем, вечером, утром, иногда бывает, что он на рыбалке просиживает по несколько дней подряд. От этого у него двойная выгода: рыбы наловит — заработает, да еще по ведомости отдела автомобильного транспорта и шоссежных дорог райисполкома за месяц получит 400 рублей, как дорожный мастер. Вольготно живет, ничего не скажешь. Его несколько не беспокоит, что тракт на Великодворье стал непроезжий, мо-

сты разваливаются, а он знает себе рыбачит.

О рыбаке Протопове говорил несколько раз заведующему отделом тов. Угрюмову. Весной он и приехал. Думали, наведет порядок, а вышло наоборот. Вместо этого тов. Угрюмов наобещал жителям Усть-Печеньги новый переправный паром, две лодки, на обеих сторонах Сухоны построить сторожевые будки. Тов. Угрюмов уехал, обещанного, конечно, не выполнил и на дорожном участке все осталось по-старому.

А. Зоркин,  
У-Печеньга.

### ПО СЛЕДАМ НЕОПУБЛИКОВАННЫХ ПИСЕМ

В редакцию райгазеты поступило письмо, в котором рассказывалось о безответственном отношении к делу ветеринарных работников Тотемской ветлечебницы.

Копия этого письма была направлена в райисполком. Председатель исполкома рай-

совета тов. Новожилов в редакцию сообщил: «Указанные факты в письме подтвердились. Приказом по райветлечебнице т. Малышеву объявлен выговор. Заведующий райветлечебницей тов. Матонин райисполкомом предупрежден».

А. Нечаев

рабочий постоянного кадра.