

РАБОЧИЙ ЛЕСА

АДРЕС РЕДАКЦИИ:

Тотьма, Б. Садовая д. № 18.

УСЛОВИЯ ПОДПИСКИ:

Для колхозников, единоличников и чл. профсоюз — 50 к. в мес.
Для учреждений — 75 к. в мес.

Подписка принимается Тотм. почт.-тел. отделен., агентствами и всеми письменными.

29

ОКТАБРЯ

1931 г.

№ 95

следующий

номер выйдет

1 НОЯБРЯ

Орган Тотемского Райкома ВКП(б), Райисполкома и Райсовпрофа.

Общие и технические условия конкурса --- трехмесячника изобретательства и усовершенствований в лесном хозяйстве

Читайте на 2-й и 3-й стран.

15 ПРОЦ. ЛЕСОЗАГОТОВОК---К XIV-й ГОДОВЩИНЕ ОКТЯБРЯ

это самое лучшее, чем мы можем и должны отметить наш праздник

Для того, чтобы победить в выполнении программы необходимо победить и опрокинуть классового врага и его пособников, на основе заключенных договоров закрепить рабочую силу на лесозаготовках до конца сезона

В лесу работает 950 рубщиков. Должно быть 2340. Следовательно, массового выхода в лес бригадами нет и до сих пор. Парт'ячейки, сельсоветы и колхозы не поняли того, что от них требовалось в настоящий момент. Они „думают“ и сейчас, что кубометры будут заготавливаться сами.

Чем можно объяснить подобные факты:

Из 440 рабочих, завербованных по Нижне-Печенгскому сельсовету, работает 2: Из Медведевского сельсовета работает 5 рабочих, а завербовано 458. Из Сондугского, Верхне-Толшменского, Усть-Печенгского и Трофимовского ни одного не работает.

На лицо прямая оппортунистическая недооценка лесозаготовок, как главной хозяйственной политической задачи района.

Некоторые парт'ячейки и сельсоветы не развернули массовой работы за организацию лесных бригад и выход их в лес. Иначе не могло бы получиться таких, на пример, явлений:

Единоличники дер. Елташево (Вржбаского с/с) под влиянием кулацкой агитации отказались от выхода в лес.

Вожбалевский партколлектив позабыл о классовой борьбе вокруг лесозаготовок и не сумел организовать массы для отпора кулаку и его агентам. Позабыл самое главное.

Эти же парт'ячейки забыли и также, что остатки кулацкого влияния чувствуются и в колхозах. Например:

ВОЛОЦКАЯ артель саботирует лесозаготовки: артель дала только 5 рабочих и те работали несколько дней.

Забудь, что лесозаготовки в этом году **такие будут проходить в ожесточенной классовой борьбе, при отчаянном сопротивлении кулачества**—есть чистейшей воды оппортунизм, против чего надо открыть бешеный огонь. Оппортунизм проявляется также и в том, что до сих пор в лесу нет кулаков. Под крылышком сонливых сельсоветчиков они отлынивают от лесозаготовок и не выполняют твердых заданий.

Ошибки должны быть немедленно исправлены. Парт'ячейкам нужно сейчас же мобилизовать массы на отпор кулацкой агитации, обеспечить немедленную высылку на лесозаготовки кулаков и заживо

точных с твердыми заданиями, организовать выход рабочей силы бригадами в лес.

Но этого мало. Парт'ячейкам, сельсоветам и профсоюзам надо вплотную заняться **повышением производительности труда** лесорубов. Соц. соревнование, ударничество и бригадный метод—пути к этому. А мы встречаем еще до сих пор в некоторых лесопунктах игнорирование бригад.

Районным комитетом ВКП(б) поставлена боевая задача:

К XIV-й годовщине октября выполнить 15 проц. лесозаготовок.

Эту задачу напряжением всех сил мы должны и **можем** разрешить.

ФИНАНСОВАЯ ЭСТАФЕТА

Мобилизация средств

— борьба за быстрый рост социалистического хозяйства района

Хроника эстафеты

26 октября на пленуме пятковского сельсовета дан старт финэстафеты. Приняв вызов на соцсоревнование МЕДВЕДЕВСКОГО сельсовета, пленум в свою очередь вызвал КАЛИНИНСКИЙ сельсовет. Все маршрутные бригады включились в соцсоревнование между собой.

В эстафету включились ЗАОЗЕРСКИЙ, МОСЕЕВСКИЙ и КАЛИНИНСКИЙ сельсоветы.

С ЧЕМ СЕЛЬСОВЕТЫ ВСТУПИЛИ В ЭСТАФЕТУ

ПО БОЛЬШЕВИСТСКИ

КАЛИНИНСКИЙ . . . —35,3

У. ПЕЧЕНГСКИЙ . . . —30,6

ПОДТЯГИВАЮТСЯ

ТРОФИМОВСКИЙ . . . —28,2

НИКОЛЬСКИЙ . . . —24,6

КУРАНИНСКИЙ . . . —23,3

ОПОРТУНИСТИЧЕСКИ

РЕЖСКИЙ . . . —3,0

ДВИНИЦКИЙ . . . —4,8

СЕРЕДСКОЙ . . . —4,9

НЕЛЮБИНСКИЙ . . . —4,9

Лодыгинцы, смойте с себя позор

Лодыгинская с-х артель (Вожбал) по мобилизации средств плетется в самом хвосте. По займу третьего года пятилетки артель имеет контрольную цифру 850 руб., а подписка произведена только на 250 руб. Взносов по подписке и до сих пор ни копейки не заплачено.

Позор Лодыгинцам. Вы должны брать пример с коммуны им. Крупской, которая уже совсем расчиталась с займом.

Калутин.

ЖДУТ МОНТЕРА

Ожидает монтера радиоустановка в Идьме—Матвеевского лесопункта.

А. Конев.

Всем инженерно-техническим работникам Тотьмы



ПО СЕВЕРНОМУ КРАЮ ОБЪЯВЛЕН конкурс—трехмесячника изобретательства и усовершенствований в лесном хозяйстве.

В этом конкурсе должны принять активное участие широчайшие массы трудящихся Севера и в первую голову инженерно-технические работники.

29 октября в 6 час. вечера в помещении Райпрофсовета районный штаб по конкурсу созывает межсоюзное городское собрание инженеров, техников и рационализаторов городских предприятий и учреждений.

НА ПОВЕСТКЕ ДНЯ:

Вступительное слово о конкурсе—Тов. Н. ПОПОВ.

Доклад о задачах конкурса—Тов. МАЛЬЦЕВ.

Райштаб надеется на акиуратную явку инженерно-технических работников.

РАЙШТАБ.

Отвечая на вызов ВОЖБАЛЬСКОЙ ШКМ, мы учащиеся I и II курса МОСЕЕВСКОЙ ШКМ провели подписку на заем третьего года пятилетки на 425 р. и обязуемся повседневно вести работу по займу в пяти прилегающих деревнях и во всех колхозах сельсовета.

В свою очередь вызываем на соревнование учащихся ФОМИНСКОЙ и МОСЕЕВСКОЙ школ I-й ст.

А. В. Зынов.

Два квартала---непохожие друг на друга

ОДНИМ РУКОВОДИТ РАСТЯПА, А ВТОРЫМ—НАСТОЯЩИЕ УДАРНИКИ БОЛЬШЕВИКИ

Недавно „Рабочий Леса“ писал о том, что десятник 50 кв. Усть-Печенгского лесопункта—Новоселов—образец плохого командира в лесу. Это еще раз подтверждается целым рядом фактов.

Средняя норма выработки лесорубов 50 квартала, руководимого Новоселовым определяется в 2,2 км на человека.

А между тем их соседи—лесорубы 12 квартала, работая в точно таких же условиях имеют несравненно лучшие показатели. Средняя дневная выработка в этом квартале составляет 4,6 км. на человека.

Чем же это объяснить? А тем, что руководители 12 квартала—т. т. Ившунов и Чашин сумели возглавить руководство своим участком, правильно организовать труд в бригадах, сумели внедрить в их работу социалистические методы: ударничество и соцсоревнование.

12-й квартал должен взять на социалистический бунсир своих отстающих соседей—квартал № 50. Лесной,

ПОДХВАТИТЕ ПРИМЕР БЕРГАВИНОВЦЕВ

Колхоз им. тов. БЕРГАВИНОВА, одним из первых по Медведевскому сельсовету взялся за выполнение плана сенозаготовок.

Все, что полагается по плану он сдал в первых числах октября.

Почему его пример не подхватывают другие Медведевские колхозы.

В.

ДОРОГУ РАБОЧЕЙ СМЕКАЛКЕ

объявлен конкурс — трехмесячник изобретательства по механизации и усовершенствованию лесного хозяйства

МОБИЛИЗУЕМ ВОКРУГ КОНКУРСА МАССЫ ТРУДЯЩИХСЯ

„Техника в период реконструкции решает все“ (И. СТАЛИН)

„Нужно немедленно перейти на механизацию наиболее тяжелых процессов труда (лесная промышленность, строительное дело и проч.)“ (И. СТАЛИН).

УСЛОВИЯ И ПОРЯДОК ПРОВЕДЕНИЯ КОНКУРСА ПО ИЗОБРЕТАТЕЛЬСТВУ

1. Цели и задачи конкурса

Борьба за социалистический индустриальный Север ставит колоссальные задачи освоения материальных богатств в крае. Эта задача требует немедленного и решительного улучшения существующего технического оборудования и введения новых механизмов с тем, чтобы добиться максимальной экономии и облегчения труда рабочих и колхозников.

Конкурс, объявленный в Северном крае с 25 сентября по 1-е декабря 1931 года, ставит своей целью, чтобы техническая и практическая мысль рабочих, колхозников, инженерно-технических работников помогла разработать и представить в хозорганы и особую комиссию при крайисполкоме предложения об изобретениях, технических усовершенствованиях и приспособлениях существующих механизмов и процессов работы.

2. Участники конкурса

В конкурсе имеют право участвовать все лица, учреждения и предприятия как краевые, так и внекраевые.

Для широкого привлечения инициативы трудящихся — изобретателей, допускается представле-

ние проектов и предложений как единоличных, так и разработанных группами рабочих, колхозников и инженерно-технических работников, или целыми коллективами предприятий промышленности и транспорта.

Участниками конкурса также могут быть — бюро ИТР, БРИЗы всех предприятий промышленности и транспорта.

3. Общие условия конкурса

К участию в конкурсе принимаются новые изобретения, проекты, заключающие в себе новые комбинации существующих механизмов, технические усовершенствования, предложения об изменении процессов работы.

Условия, которыми следует руководствоваться участникам по составлению проектов и предложений, заключаются в следующем:

- а) изобретения и технические усовершенствования механизмов должны максимально сокращать потребность в рабочей силе, особенно в трудоемких процессах;
- б) не требовать большого количества металла с заменой его, где возможно, деревом;
- в) обладать легкостью конструкции для перемещения их в условиях бездорожья и быстрой установки на месте использования;

г) упрощать детали механизмов и давать возможность изготовления их в местных мастерских.

Проекты и предложения должны быть основаны техническими и экономическими данными и сопровождаться конструктивными и эскизными чертежами.

Рабочие колхозники и все участники конкурса могут получить помощь по оформлению своих изобретений и технических усовершенствований в БРИЗах предприятий, транспорта, трестов и БРИЗах край СНХ, а также у всех специалистов лесных, промышленных и транспортных предприятий Северного края.

Все справки о дополнительных технических условиях конкурса по изобретениям и усовершенствованиям можно получить через краевую конкурсную комиссию при исполкоме (гор. Архангельск, проспект П. Виноградова, крайисполком, краевая конкурсная комиссия).

4. Порядок подачи и рассмотрения предложений по изобретениям

Заявления об изобретениях и технических усовершенствованиях представляются и направляются почтой в краевую конкурсную комиссию при крайисполкоме.

В заявлении указывается автор изобретения или технического усовершенствования, предмет изобретения, а также адрес заявителя; к заявлению должны быть приложены чертежи с соответственным описанием или достаточно полное и ясное описание изобретения, дающее возможность сведущим лицам применить и осуществить его.

Конкурсная комиссия при крайисполкоме, на основе специальной консультации, рассматривает и отбирает полезные и ценные изобретения, усовершенствования и представляет авторов принятых проектов к премии.

Примечание: премируются авторы не только принимаемых к эксплуатации предложений об изобретениях и усовершенствованиях, но и те авторы, проекты, которых могут быть осуществлены в последующее время или после переработки проектов.

Кроме премий, за авторами принятых предложений сохраняется право на получение авторского свидетельства или патента, а также вознаграждение согласно существующим законоположениям. (Положение об изобретениях и технических усовершенствованиях СНХ и ЦИК'а от 9 апреля 1931 года).

КРАЕВАЯ КОНКУРСНАЯ КОМИССИЯ
СЕВКРАЙИСПОЛКОМА

Технические условия к конкурсу по механизации и рационализации трудоемких процессов на лесозаготовках ОБЪЕКТЫ ПРЕДЛОЖЕНИЙ ПО ЛЕСОЗАГОТОВКАМ

ВАЛКА

Простейшие задания

1. Ручные пилы для валки и раскряжевки леса.

Портативный механизм (усовершенствование существующих ручных пил). Предлагаемый механизм может быть основан на совершенно новом принципе и должен удовлетворять следующим условиям:

- 1) Легкость переноски от дерева к дереву одним человеком.

Более сложные задания

2. Механические пилы для валки и раскряжевки леса.

Механическая пила может быть предложена в виде усовершенствования существующих или же построена по совершенно новому принципу и должна удовлетворять следующим условиям:

1. Вес механической пилы не должен превышать 30 кг.
2. Производительность должна быть не

менее 0,05 кв. м. в минуту с учетом всех операций (переноска, установка и т. п.).

3) Механизм должен быть универсальным, т. е. служить как для спиливания дерева, так и для его раскряжевки.

менее 0,15 кв. м. в минуту с учетом всех операций (переноска, установка и т. п.).

3. Диаметр спиливаемого дерева — 60 см. и выше.

4. Механизм должен отличаться простой конструкцией и достаточной прочностью, не требовать особого ухода и высокой квалификации обслуживающего персонала.

5. Двигатель для пилы должен быть советского производства.

НАВАЛКА ЛЕСА

Простейшие задания

3. Навалка бревен на конные сани у пня.

Для навалки бревен возчик должен быть снабжен легким, простым и удобным меха-

низмом, рассчитанным на работу одного человека (рычаг, цепь и т. п.), позволяющим наваливать на сани 5 брев. в час одному человеку.

Более сложные задания

4. Механизм для навалки бревен на сани и платформы.

Навалка бревен на подвижной состав лесовозных дорог как то: узкоколейных, подвесных, тракторных, мотовозно-лежневых, конно-лежневых и конно-ледяных. Высота подъема бревен на подвижной состав всех перечисленных дорог, кроме конно-ледяных, минимум 1 метр и максимум — 3 м. Для конно-ледяных дорог минимум — 0,7 метра и максимум — 1,5 м.

Грузоподъемность платформы и саней:

Подвесных дорог — 5 куб. метр., при чем тележки должны быть двухсторонние по 2,5 куб. м. на каждую сторону; мотовозно-лежневых — 6 куб. м., тракторных саней 12—15 куб. м., узкоколейных дорог — 7—10 куб. м., конно-лежневых дорог — 2-3 куб. м. и конно-ледяных дорог — до 4—8 куб. м.

Полный грузовой состав:

Подвесных дорог — 13—20 вагонеток — 65—100 куб. м.

Мотовозно-лежневые 4 вагонетки — 26 куб. м.

Тракторных 5—8 возов — 60—120 куб. м.

Узкоколейных 16 вагонов — 112—160 куб. м.

Конно-лежневых 1 воз — 3 куб. м.

Конно-ледяных 1 сани — 5—8 куб. м.

Для указанных работ может быть выбран механизм типа: элеватора, деррика крана и т. п. соответствующих приспособ-

лений. Он должен отвечать следующим условиям:

1. Двигателем может служить трактор, двигатель внутреннего сгорания, конный и ручной приводы, при чем необходимо иметь в виду возможность переключения на элеваторы.

2. Все двигатели должны быть советского производства.

3. Производительность на 1 человека за 8 час. рабочий день должна быть 100 куб. м. (если применяется двигатель).

4. В случае применения конного или ручного привода, производительность должна быть не менее 40—50 куб. м. на человека за 8 час. рабочий день.

5. Механизм должен быть легко обслуживаем и прост в изготовлении. Конструкция механизма должна иметь минимум дефицитных металлов.

6. Погрузочный механизм должен иметь быстрое и легкое самопередвижение вдоль линии погрузки до 0,5 км.

7. Кроме погрузочных работ механизм должен производить подтаскивание лесоматериалов из штабелей к элеватору. Расстояние подтаскивания — до 50 м.

Продолжение на 3-й стран.

РАСПРЕДЕЛЕНИЮ КОЛХОЗНЫХ ДОХОДОВ-- ЧЕТКОЕ ОПЕРАТИВНОЕ РУКОВОДСТВО

РАЗБИТЬ ОПОРТУНИСТИЧЕСКУЮ СТАВКУ НА САМОТЕК, ПО БОЛЬШЕВИСТСКИ ОРГАНИЗОВАТЬ КОЛХОЗНЫЕ МАССЫ ПРОТИВ КУЛАЦКОЙ УРАВНИЛОВКИ И РАЗБАЗАРИВАНИЯ ПРОДУКТОВ—ОСНОВНАЯ ЗАДАЧА В РАСПРЕДЕЛЕНИИ ДОХОДОВ И УРОЖАЯ

РАСПРЕДЕЛИТЬ УРОЖАЙ В НОЯБРЕ

Распределение доходов и урожая в колхозах является решающей задачей организационного и производственного закрепления достигнутых успехов в коллективизации сельского хозяйства.

По данным райколхозсоюза на 20 октября из 280 колхозов полностью закончена подготовительная работа в 24 колхозах, закончен подсчет трудодней в 129 колхозах. Обмолот хлеба проделан на 60 проц. к общему урожаю колхозов района.

Вышестоящие организации району дали твердую установку о том, чтобы до 15 октября провести всю подготовительную работу к распределению доходов и урожая: четкая проработка инструкции колхозцентра, подсчет трудодней.

У КХСоюза нет повседневного ру-

ководства этой работой. Колхозы поддались самотеку.

На эту работу также не мобилизован счетный аппарат района, которого в колхозах недостаточно. Шеф над колхозами Пятковского сельсовета—союз банковских работников до сих пор палец о палец не колонул по этой работе.

Все внимание райколхозсоюза, сельсоветов, колхозов и партийно-комсомольских ячеек должно быть сосредоточено на окончании В ОКТЯБРЕ—НОЯБРЕ подготовки к распределению доходов и урожая в колхозах с таким расчетом, чтобы к 15 ноября иметь по колхозам уже ПРЕДВАРИТЕЛЬНОЕ распределение доходов.

А. С.

УДАРНИКИ КРАСНОАРМЕЙСКОЙ КОММУНЫ ВСТУПАЮТ В РЯДЫ ПАРТИИ

Мы, нижеподписавшиеся члены Красноармейской коммуны имени Х-й стрелковой дивизии, проработав в танковой в течение двух лет, окончательно убедились в правильности политики большевистской партии, что только под руководством партии можно укрепить колхозы. Для того, чтобы еще более активно бороться за победу социализма мы просим партийную и Райком партии принять нас в кандидаты членов партии.

Одновременно обращаемся ко всем колхозникам и колхозницам ударникам Тотемского района. Вступите в ряды передовых испытанных бойцов в денинскую партию. Наш путь только вместе с ними. Обсудите это у себя в колхозах. К предстоящей районной партийной конференции дадим десятки и сотни новых, уже закаленных на колхозном фронте борцов.

М. Ручьева, Булатова, Сумкина, Шубарина, Булатов, Н. Ручьева, Родина, Чертова, Смирнов, Кузнецов, Двойнишников, Ухов и другие.

(Продолжение со 2-й страницы).

ПОДТАСКИВАНИЕ

Более сложные задания

5. Подтаскивание древесины к подъездным путям из лесосек существующими механизмами (подтаскивателями) имеет ряд дефектов: низкая производительность, незначительный радиус действия, громоздкость системы тросов и блоков, подтаскиваемая древесина не укладывается вдоль дороги, а сваливается в гряду, перпендикулярно направлению путей.

Предлагаемый на конкурс механизм должен удовлетворять следующим условиям:

1. Механизм подтаскивания должен быть рассчитан на расстояние не менее 400 м.

2. Скорость подачи древесины—40 м. в минуту.

3. Единовременная нагрузка—2 км.

4. Работа должна производиться как в зимнее, так и в летнее время с минимальной расходом топлива для хода бревен.

5. Производительность на одного рабочего за 8 час. работы не менее 20 км. при максимальном расхождении.

6. Механизм должен легко передвигаться по рабочей площадке.

7. Уход, ремонт и изготовление механизма должны быть простыми.

8. Двигателем может быть трактор, нефтяной двигатель, газогенераторный и т. п., но советского производства.

РАЗДЕЛКА И КОЛКА ДРОВ

Более сложные задания

6. Запроектировать механические установки стационарного типа и передвижного по воде, отвечающего следующим требованиям:

1. Полная механизация всех процессов, как-то: подача дров из штабелей или из воды, подача дров к пилам, распиловка и доставка к месту укладки.

При стационарной установке укладка должна производиться на площади протяжением до 200 м.

Производительность за 8 час. рабочий день всей установки должна быть 250 км. и не менее 10 км. на 1 человека, при чем расколка чурки производится только на две части.

2. Длина дров может быть 2—8 м.

3. Разделка дров производится на длину 0,75 метра.

4. Установка должна быть полностью электрифицирована и целиком оборудована механизмами советского производства.

ОКОРКА

7. Окорочный станок для окорки балансов и бревен.

Будут приниматься три варианта проектов станка:

а) Проект станка можно представлять только для окорки балансов.

б) Тоже для окорки бревен.

в) Для окорки балансов и бревен.

Производительность станка—не менее 40 км. в 7 часовой рабочий день.

Конструкция станка должна удовлетворять условиям:

1. Станок для окорки балансов должен обслуживаться не более как 3 рабочими (для окорки бревен допускается и больше).

2. Вес станка не должен превышать 500 кг.

3. Простота устройства, не громоздкий и портативный.

4. Возможность изготовления станков в пределах Северного края.

5. Дешевизна изготовления.

6. Минимальные затраты дефицитных материалов (железо, медь и проч.).

7. Простота сборки станка, дабы иметь возможность сборки на местах работы.

8. Окорка балансов должна быть частой со снятием коры до слоя древесины и с гладкой поверхностью балансов после окорки.

9. У пилочных бревен должен сниматься только слой коры, не затрагивая древесины.

10. Движущей силой для станка может служить любой вид энергии (электромотор, паровой двигатель, двигатель внутреннего сгорания, конный привод).

ИЗ ПОСТАНОВЛЕНИЯ ПРЕЗИДИУМА ТОТЕМСКОГО РАЙИСПОЛКОМА

от 24 октября 1931 г.

Президиум Райисполкома констатирует:

а) Со стороны колхозсоюза четкое, повседневное руководство в распределении урожая в колхозах отсутствует;

б) Сельсоветы не встали во главе руководства по распределению доходов и урожая в колхозах.

Со стороны РайЗО было недостаточное руководство этой работой;

в) Общественное мнение широких масс колхозников, бедняков, середняков единоличников на успешное проведение распределения доходов и урожая в колхозах и решительную, беспощадную борьбу с кулацкой агитацией—мобилизовано слабо и как следствие этого имеются отдельные искажения в отдельных колхозах постановления Наркомзема и колхозцентра СССР о распределении доходов и урожая, выдача аванса по едокам (Давыдовская коммуна и ряд других). Медленный ход работы в распределении доходов и урожая грозит срывом установленного срока окончания распределения к 15 I-32 г.

Исходя из этого президиум РИК'a постановляет:

1. Президиум Райисполкома считает, что, имея в условиях района 61,3 проц. коллективизированных крестьянских хозяйств, теперь основная и боевая задача:

а) Укрепить колхозы, превратить их в высокопроизводительные товарные хозяйства, сделать их действительными социалистическими предприятиями земледелия.

б) Внедрить в колхозы технику и науку и земледелие, удвоить темпы в поднятии урожайности, а главное кормовых и технических культур.

в) Провести правильное распределение доходов и урожая в колхозах, на основе постановления Наркомзема и Колхозцентра СССР.

г) Иметь в каждом колхозе рабочие и производственные планы, применить действительную сельскую технику, наладить точный учет трудодней, заработанных колхозником и имеющихся доходов и расходов в колхозах.

д) Организовать бригадный метод работы, применить социальное соревнование и ударничество. Организовать широкие массы колхозников на успешное разрешение основных задач: лес, молочное-животноводство, мобилизация средств, хлебозаготовки и т. д., на решительную борьбу с кулацкой агитацией, с правым и "левым" оппортунизмом. На основе организационного внутри хозяйственного укрепления колхозов, большевистских темпов работы по выполнению поли-

тических, хозяйственных кампаний, общественно-массовой политической работы не ослаблять, а двигать быстрыми шагами вперед, темпы коллективизации с-х хозяйства. Эти основные задачи должны быть поставлены в центре всей работы всех советских, колхозных, кооперативных и общественных организаций района.

2. Обязать РайЗО, Колхозсоюз немедленно добиться четкого, повседневного оперативного руководства колхозами. Сельсоветам встать во главе руководства колхозов в распределении урожая. Уполномоченным РИК'a, работающим в сельсоветах увязать работу по распределению урожая в колхозах с возложенными на них другими политическими хозяйственными кампаниями. Обеспечить предварительное распределение урожая к 15/XI-31 г. и проведение окончательное распределение доходов и урожая во всех колхозах к 1/I-32 года на основе постановления Наркомзема и Колхозцентра СССР, провести решительную, беспощадную борьбу с кулацкой агитацией, уравнительной и другими уклонами в распределении доходов и урожая.

3. Для практического изучения лучших показателей в распределении доходов и урожая организовать посылку работников из худших колхозов в лучшие колхозы.

4. Отметить недопустимое отношение в отдельных колхозах (Гридинская с/хоз. артель) к постановлению правительства об отходничестве. (исключение за не ссыпку сс/фондов и за отходничество.) Обязать Колхозсоюз, с/советы обеспечить проведение в жизнь постановления правительства об отходничестве, провести решительную борьбу с нарушениями постановления правительства. Каждое исключение из колхоза, должно быть доведено до сведения правления Райколхозсоюза.

5. Президиум Райисполкома предупреждает все советские, колхозные, кооперативные организации района и уполномоченных РИК'a, что не обеспечение выполнения настоящего постановления рассматривается, как срыв весьма ответственной политической хозяйственной задачи.

6. Обязать все с/советы, настоящее постановление увязать с ходом распределения доходов и урожая по с/совету, проработать на расширенных пленумах с/советов, на слетах колхозников, на общих собраниях в колхозах и т. д. к 1/XI-31 года.

Председатель РИК'a Кручинин.

Отв. Секретарь РИК'a. Архиповский.

Пьяницы и растратчики руководят артелью им. Ворошилова

Гнать таких „руководителей“

В артели им. Ворошилова, Великодворского сельсовета расхищается рабочий скот.

Правление артели во главе с председателем Слободным С. Ф. недавно продало двух лошадей. Первая была продана за 30 руб. и деньги пропиты целиком. Вторую лошадь правление продало за 130 руб., а колхозу сказал, что лошадь продала за 80 руб.; и от этой лошади было пропито 50 руб.

Председатель артели Слободной для того чтобы обмануть членов артели, предложил членам правления представить ложные документы на 50 руб. а „я сам сделаю их так, что расход денег будет выведен не на вино, а на дело“.

Парт'ячейке и сельсовету необходимо проверить руководство артели.

Колхозник

ЗА БРИГАДНЫЙ МЕТОД В ПОЛИТУЧЕБЕ

Политучеба в комсомольской организации до сих пор развернута крайне недостаточно и к тому же—без всякого плана.

Райком ВЛКСМ развертыванием политучебы руководит слабо. До сих пор не знает сети школ и кружков в районе.

Для налаживания учебы надо ввести в работу кружков и школ бригадный метод проработки

материала, организовать метод зачетов, а также наладить систематические занятия с руководителями кружков по вопросам методики.

Одновременно надо добиться обеспечения школ и кружков учебниками.

Этого мы ждем от райкома ВЛКСМ.

М. Никифоров.

9 ПРОЦ. ДЕТЕЙ—ЗА БОРТОМ ШКОЛЫ

К 14-ой ГОДОВЩИНЕ ОКТЯБРЯ
ЛИКВИДИРУЕМ ПРОРЫВ ВО ВСЕОБУЧЕ
ПУСТИТЬ В РАБОТУ ВСЕ ШКОЛЫ

С развертыванием всеобуча в нашем районе дело обстоит по-прежнему безобразно плохо. На 20 октября начальными школами района было охвачено 8952 чел. детей в возрасте от 8 до 15 лет, что составляет всего 91,1 проц. к плану.

Наряду с сельсоветами, сумевшими на основе развертывания вокруг всеобуча массовой работы добиться полного охвата детей школой (таких сельсоветов 9), мы имеем целый ряд таких, которые еле-еле „перешагнули“ половину плана. Особенно плохо в **Нижней Печеньге** (охвачено 57 проц.), **Трофимове**—77 проц., **В-Толшме**, **В-Дворье** и др.

Не менее скверно обстоит дело и с учительскими кадрами. По этой причине до сих пор пустуют две школы: **Боровская** (Манылово) и **Пельшемская** (Медведево). В то время, как РК Рабпрос сладко „почивает“, имеется целый ряд совершенно безнаказанных дезертиров; так сбежали: **Головина** из Калинина, **Попова** из Велиновдворья, **Ушанова** из Манылово и др.

К XIV годовщине октября прорыв во всеобуче должен быть

ликвидирован. Все дети школьного возраста должны быть в школе. Это боевая задача сельсоветов, школ и всей сельской общественности.

РОНО и Рабпрос обязаны к этому времени укомплектовать все школы работниками. П. Ив.

ДАЙТЕ УЧЕБНИКОВ И БУМАГИ

В школах **Верхне-Толшменского** сельсовета—большой недостаток учебников; совершенно отсутствуют бумага, карандаши, перья и мел.

По этой причине срываются учебные занятия, а также невозможно организовать работу по ликбезу среди взрослых, хотя их в сельсовете насчитывается 771 человек.

Роно, позаботься.

Е. П.

Пора взяться за дело

В **Мосеевском** сельсовете выделен сельорганизатором по ликбезу школьный работник **Воскресенский**, но он до сих пор работу не развернул.

А. В.

УЧИТЕСЬ У „ИСКРЫ“ ПОМОГАТЬ ШКОЛЕ

У колхоза „Искра“, **Середского** сельсовета следует поучиться как надо помогать школе.

Этот колхоз имеет договор о взаимопомощи с **Горской** школой I ст. и с честью выполняет его.

Организовал в школе горячие заготовки. Помог в политехнизации школы, снабдив материалами и инструментами.

Колхозы, берите пример с „Искры“.

Е. Переляева.

„Лесорубы Севера побеждают“

так сказала краевая конференция лесорубов в своем обращении к колхозникам, беднякам и середнякам—лесорубам Севера

20-го вечером открылась краевая конференция лесорубов.

К началу заседания на конференцию прибыло 450 делегатов. Открывает конференцию тов. ШАЙКЕВИЧ краткой речью о задачах делегатов в предстоящих лесозаготовках.

Избирается президиум в составе 33-х человек и почетный президиум. Вводятся в состав президиума представители прибывших на конференцию делегаций: Днепро-Днепрострой, Магнитострой, Березниковского химкомбината и Подмосквовского

угольного бассейна.

После приветствия тов. Конторина—секретаря крайкома ВКП(б), слово получает тов. Прядченко.

Натрибуне—председатель Севкрайисполкома тов. Прядченко. В обширном докладе он вскрыл перед делегатами конференции всю сложность противоречий капиталистического мира. С огромным

вниманием слушали делегаты доклад; конференция часто прерывалась его продолжительными аплодисментами. Закончил тов. Прядченко призывом:

—Мы знаем свои цели, знаем, куда идем, и поэтому, товарищи, мы победим!

ЗА КРАСНОЙ ЧЕРТОЙ МАНЧУРИЯ В ИМПЕРИАЛИСТИЧЕСКОЙ ПЕТЛЕ

СЛОВОБЛУДИЕ ЖЕНЕВСКИХ „МИРОТВОРЦЕВ“

БЕРЛИН, (ТАСС). Женевский корреспондент „Дейче альгемайнецейтунг“ сообщает, что совет Лиги наций находится в связи со своей политикой в манчжурском конфликте накануне полного развала. В Женеве распространяется секретная резолюция совета следующего содержания: „Япония очищает оккупированные области: срочная эвакуация японских войск не установлен; комиссия, которая должна наблюдать за эвакуацией, не командирована. О подробностях эвакуации и имущества японских граждан должны состояться непосредственные китайско-японские переговоры; нейтральные посредники к этим переговорам не будут привлечены“.

Об основных вопросах китайско-японских переговоров ничего неизвестно; совет Лиги наций снова встретится через три недели, по всей вероятности в Париже, для того чтобы принять и сведению результаты проведения резолюции в жизнь.

„Просьба“, которая будет удовлетворена без проволочек

ТОКИО, (ТАСС). По сообщению из авторитетных источников, японский правитель в Гирине Си—Ся просит японские войска остаться в Манчжурии, и изъясил готовность оплатить расходы по оккупации.

Проводим сбор средств на подводную лодку „ВОИНСТВУЮЩИЙ БЕЗБОЖНИК“

Собрали 150 р. и вызывают

Профсоюзники **Маныловского** сельсовета приступили к сбору средств на постройку подводной лодки „Воинствующий безбожник“. Собрано 150 руб.

Вызываем на соревнование профсоюзников **Никольского** и **Погореловского** сельсоветов.

И. Харин.

ЛЕСОТЕХНИКУМЦЫ, ОТВЕЧАЙТЕ!

Ячейка при **Педтехникуме** провела подписку на подводную лодку „Воинствующий безбожник“ в сумме 200 руб. и вызывает последовать ее примеру ячейку СВБ при лесном техникуме. Подписка ячейкой продолжается.

Бюро ячейки.

НЕДОЧЕТЫ НА ПРИЦЕЛ

Тараканы одолевают

В пекарне **ПЕКСОМСКОГО** участка (Мосеевский лесопункт) расвелось столько тараканов, что они нередко попадают как „бесплатное приложение“ в хлеб. Попов.

Попрежнему одна мука

Учительство **Середского** сельсовета снабжается продуктами из рук-вон плохо. В течение трех месяцев (август—октябрь) получили только муку и по килограмму сахарного песка.

Почему же нарушаются директивы правительства о снабжении просвещенцев? В. П.

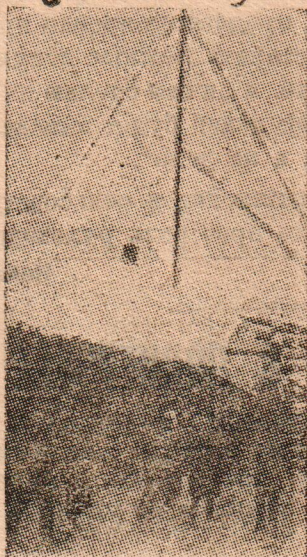
Позор дезертиру Муравьеву

Биржевой приказчик Лесзавода № 43 **Муравьев**, испугавшись затруднений в работе завода-дезертировал с работ.

Рабочие лесзавода возмущены поступком Муравьева и требуют общественного суда над дезертиром. А. Рычков.

Одерните Пушкинцев

В **Пушкинском** колхозе (Калинино) колхозники вырезают молодняк от необобществленных коров. Этому делу потворствует предколхоза **С. Макаров**. Прохоний.



Одна из молчаливых радиостанций—в Идме **Матвеевского** лесопункта