

# РАБОЧИЙ ЛЕСА

АДРЕС РЕДАКЦИИ:

Тотьма, Б. Садовая д. № 18.

УСЛОВИЯ ПОДПИСКИ:

Для колхозников, единоличников и чл. проф. союза . . . — 50 к. в мес.  
Для учрежд. . . — 75 к. в мес.

Подписка принимается Тотем. почт.-тел. отделен., агентствами и всеми письмоводами.

20

ОКТАБРЯ

1931 г.

№ 92

следующий номер выйдет 23 ОКТЯБРЯ

Орган Тотемского Райкома ВКП(б), Райисполкома и Райсовпрофа.

21 ОКТЯБРЯ В ПОМЕЩЕНИИ РАЙПРОФСОВЕТА СОБРАНИЕ ОБЩЕСТВЕННЫХ РАСПРОСТРАНИТЕЛЕЙ ПЕЧАТИ И ПРЕДСТАВ. МЕСТКОМОВ ГОРОДА.  
НАЧАЛО В 6 ЧАС. ВЕЧЕРА.

РАЙПРОФСОВЕТ.  
РАЙОТД. СВЯЗИ.  
РЕДАКЦИЯ.

## С НОВЫМИ ПОБЕДАМИ ВСТРЕТИТЬ XIV-й ОКТЯБРЬ

Приближается 14 годовщина великой Октябрьской революции. Весь Советский Союз, рабочий класс и трудовое крестьянство подходят к этой годовщине с новыми победами в социалистическом строительстве. Растут новые гиганты промышленности. Выросли уже новые 1040 МТС.

Величайших побед мы добились за этот год и в области коллективизации. Почти две трети бедняко-средняцких хозяйств, вступили в колхозы. На основе коллективизации, под руководством партии и рабочего, класса идет ликвидация кулачества как класса. Преодолевая сопротивление классового врага, колхозное движение вступило в новую высшую полосу своего развития.

Укрепить колхоз лучшим хозяйствованием, уничтожить в колхозе „левацкую“ уравниловку, наладить учет, а на его основе правильно распределить доходы, правильно расставить силы и организовать труд колхозников, провести сделчину, воспитать кадры, дать отходников в промышленность и на лесозаготовки—вот что сегодня является главным и решающим для укрепления колхозов. Основная задача наших колхозов и всех общественных и советских организаций района есть **лесозаготовки**. Ликвидировать до XIV октября прорывы на этом фронте, разгнать социальное и ударничество.

Поэтому для того, чтобы достойно встретить 14 годовщину великого Октября, надо все наше внимание и силы обратить на боевое проведение этих задач в жизнь.

Репортом своих достижений встретить великий праздник трудящихся может и должен каждый колхоз и колхозник.

## ЗА 100 ПРОЦ. ПЛАНА ХЛЕБОЗАГОТОВОК

Двиницкий и Жиховский сельсоветы, выполнившие план хлебозаготовок свыше чем на 100 проц., премированы районной комиссией: Двиницкий сельсовет 1000 рублей. Жиховский—500 рубл.

## „Секреты“ победы Леденгска

У Леденгского района, досрочно выполнившего план хлебозаготовок, надо учиться нашему району по-боевому выполнять задания партии и советской власти.

Почему Леденгск добился победы на хлебозаготовках? Потому, прежде всего, что с самого начала у него хорошо была поставлена **проблема выполнения директив РК и РИК'а**. Потому еще, что между сельсоветами и колхозами было **развернуто соц. соревнование**. Лучшие колхозы немедленно по-

# ПОДНЯТЬ ТЕМПЫ ЛЕСОЗАГОТОВОК

## ОРГАНИЗОВАТЬ ВЫХОД КОЛХОЗНЫХ БРИГАД В ЛЕС

Красное переходящее знамя РИК'а передано от Комсомольского лесопункта, сдавшего темпы, Матвеевскому. Рогожное знамя „гордо“ держит лесопункт Шахтопеченгской жел. подвесной дороги

## ОПЕРАТИВНАЯ СВОДКА ЛЕСОЗАГОТОВОК НА 15 ОКТЯБРЯ В ПРОЦЕНТАХ

ВЫШЛИ В ГОЛОВУ:  
МАТВЕЕВСКИЙ—13,2

По району—3,1

ИДУТ СРЕДНИМИ:  
МЕДВЕДЕВСКИЙ—9,6  
КОМСОМОЛЬСКИЙ—6,8  
НАЛИНИНСКИЙ—5,8

ПЛЕТУТСЯ В ХВОСТЕ:  
ОСОАВИАХИМОВСКИЙ—0,9  
ВОЛОЧКИ—1,3  
В.ТОЛШЕМСКИЙ—0,3  
ТОТЕМСКИЙ—1,5

МАЛЬЦЕВСКИЙ ЛЕСОПУНКТ ТОЛЬКО ЧТО ПРИСТУПИЛ К ЛЕСОЗАГОТОВКАМ

### МАТВЕЕВО

Из завербованных 56 рубщиков в лесу работает 38. Все они объединены в 7 бригад. Норма рубки в среднем очень невысока: 1,7—1,9 кубометра на рубщика. Надо добиться 4-5 кубометров.

### УСТЬПЕЧЕНЬГА

Лесопункт завербовал рубщиков больше, чем ему требуется. Вместо 137—140 рабочих. Однако, в лесу работает на сегодня только 24 чел. Где-же остатки рабочих?

### ВОЛОГИ

На рубку требуется 69 рабочих. Завербовано 211, т. е. в 3 раза больше потребности. В лесу работает 24, в 3 раза меньше нужного количества.

## 58 КУБОМЕТРОВ— С НАЧАЛА СЕЗОНА

Вот за что получил рогожное знамя Шахто-Печенгский лесопункт

Заготовка лесоматериалов в кварталах, прилегающих к Шахтопеченгской подвесной дороге идет безобразными темпами. На 10 октября было заготовлено всего 58 кубм вместо 12000 кубм—по плану. В лесу работает только одна бригада.

Вербовка рабочей силы проходит так же из рук-вон плохо. До сих пор завербовано по договорам в Никольском и Погореловском сельсоветах 140 рабочих (на рубку и возку) и 100 лошадей.

Вербовщики Талашев и Муников вместо организации рабочей силы ходят по праздникам и „собирают рюмки“. С Бабушкин.

## НА ВТОРОЙ-ЖЕ ДЕНЬ ДАЛИ ПО 4,5 КУБМ.

Бригада коммуны им. КРУПСКОЙ, работающая в ВОЛОЧКАХ приняла вызов ударников КРАСНОАРМЕЙСКОЙ коммуны на выполнение по заготовке 5 кубм. на человека в день и по вывозке 12 кубм. (со второго километра).

На второй же день, несмотря на плохую погоду коммунары дали по 4,5 кубм. на человека. Вишняков.

## КОГДА ОТРЕМОНТИРУЮТ РАДИО?

Райком Лесдреврабочих еще к 25 сентября обещал отремонтировать радио установку в Комсомольском лесопункте.

Но прошло больше трех недель, а радио и до сих пор злое молчит.

Не мешает поторопиться.

П. Дьячков.

## ОРГАНИЗУЕМ КРАСНЫЙ СПИСОК

Включайтесь в борьбу за первое место в конкурсе

В связи с объявлением краевого лесного конкурса „Рабочий Лес“ организует на своих страницах „КРАСНЫЙ СПИСОК КОЛХОЗОВ—ПЕРЕДОВИКОВ НА ЛЕСОЗАГОТОВКАХ“. В этот список попадут только те колхозы, которые будут признаны кандидатами на краевые и районные премии.

## За что колхозы получают премии:

(главные условия)

1. Выполнить свое задание к 1 декабря на 30 проц.
2. Выполнить краевые нормы с превышением. Равняться на савинцев: в сезон дать на брата 600 кубм. по рубке и 700 кубм. по возке
3. Работать в лесу не меньше 120 дней.
4. Развертывать внутри своих бригад и между бригадами соц. соревнование.
5. Помочь отстающим бригадам и колхозам на лесном фронте.

## ГОСПАРОХОДСТВО ПОСПЕШИ С ОТПРАВКОЙ ДРЕВЕСИНЫ

На береговых складах р. Сухоны по Тотемскому Леспромхозу на сегодняшний день имеется **баланса и дров 5500 кубм**. По договоренности сплавной дистанции с гос. пароходством они давно должны быть отправлены.

Госпароходство однако, не спешит с отправкой лесоматериалов.

Всякие сроки с отправной древесины истекли. В ближайшие дни госпароходство должно подать для погрузки 9 баржей и лесоматериал отправить по назначению.

Одновременно госпароходство должно отправить в Вологду 2000 кубм. баржестроительного лесоматериала.

## ЛИКВИДАЦИЯ ТРЕХ СЕЛЬСОВЕТОВ

Райисполком возбудил ходатайство перед Крайисполкомом и ВЦИК'ом о ликвидации Нелюбинского и Жиховского сельсоветов за счет присоединения их: Нелюбинского—к Пятковскому и Жиховского—к Двиницкому.



## ПРАВДА СЕВЕРА.

В передовой „Важнейшая задача“ в № 226 от 12 октября „Правда Севера“ пишет:

Надо раз и навсегда покончить с политической недооценкой культурно-массовой работы на лесозаготовках. Пора понять, что успешное проведение лесозаготовительных работ находится в прямой увязке с тем, как и насколько хорошо мы организуем работу по культурному подьему масс, по удовлетворению все возрастающих запросов масс.

Постановлением бюро краевого комитета партии о едином плане культурно-массовой работы на лесозаготовках со всей силой подчеркнуто, что все организации, ведущие работу на лесозаготовках, должны недопускать формального, оппортунистического отношения к реализации единого плана культурно-массовой работы. А такого рода факты в прошлую лесозаготовительную кампанию имели место.

Решение крайкома подчеркивает, что „опорными пунктами в культурно-массовой работе в лесу должны быть бараны, красные уголки, чайные, клубы“. Сюда и должно быть направлено наше внимание.

Надо со всей силой ударить по попыткам свернуть намеченные мероприятия единым планом.

Партийные организации, районные газеты должны взять под тщательное наблюдение реализацию важнейшего постановления крайкома о едином плане культурно-массовой работы.

## РАПОРТОВАТЬ ПОБЕДАМИ

РАЙОННУЮ ПАРТКОНФЕРЕНЦИЮ ВСТРЕТИМ ЛИКВИДАЦИЕЙ ПРОРЫВОВ НА ЛЕСОЗАГОТОВКАХ. УКРЕПИМ ХОЗЯЙСТВЕННО КОЛХОЗЫ. ЕЩЕ АКТИВНЕЕ БУДЕМ БОРОТЬСЯ С ОПОРТУНИСТАМИ ВСЕХ МАСТЕЙ И НАСТУПАТЬ НА КЛАССОВОГО ВРАГА

## ГОРПАРТОРГАНИЗАЦИЯ ПРИЗНАЛА РАБОТУ РК И РКК ВКП(б) УДОВЛЕТВОРИТЕЛЬНОЙ

17 октября на городском партийном собрании стояли отчетные доклады бюро РК ВКП(б) и районной контрольной комиссии. Отчет бюро РК делал тов. Никулин Ф. (зам. секретаря РК). Докладчик отметил, что за последний год Тотемская райпарторганизация добилась крупных достижений в своей работе. Сделаны решительные шаги в социалистической переделке сельского хозяйства. От 7 проц. коллективизации на 1 октября 1930 г. наш район ушел уже к 62 проц. на 1 октября 1931 г. Тотемская райпарторганизация вела более решительное наступление на кулака и оппортунизм, выкорчевывая последний в ряде сельсоветов (Калинино, Н.Печенга, Мосеево и проч.). О наших достижениях свидетельствует и непрерывный рост партии. Вместе с тем, тов. Никулин подробно остановился на прорывах и недочетах работы в районе. Прежде всего на лесозаготовках, начало которых идет слабо. Повторяются прошлые ошибки, особенно с организацией рабочей силы. Район отстал на лесозаготовках, имея все возможности выполнить 100 проц. еще к 1 октября. Большой прорыв в выполнении финплана. Тов. Никулин отмечает, что главным недостатком по заготовкам является нулацно-зажиточная верхушка деревни. Это говорит о слабом нажиме на нее, т. е. о правом оппортунизме ряда организаций в районе.

Задачи парторганизации: и райпартконференции придти с закрепленными достижениями, ликвидирова прорывы в лесу, лесозаготовках, финплане. Усилить работу по организационно-хозяйственному укреплению колхозов. Вести неослабную борьбу на два фронта: против правых и против „левых“ оппортунистов.

ОБЩЕЕ ГОРОДСКОЕ ПАРТИЙНОЕ СОБРАНИЕ ПРИЗНАЛО ПОЛИТИЧЕСКУЮ ЛИНИЮ РАЙКОМА ВКП(б) И РКК ПРАВИЛЬНОЙ И ПРАКТИЧЕСКУЮ РАБОТУ ИХ УДОВЛЕТВОРИТЕЛЬНОЙ.

Тов. Соловьев в начале своего доклада от РКК сказал, что в основном районная партийная организация здорова. Но наряду с этим РКК пришлось вести борьбу с отдельными вывихами в партийной работе и имеющими место оппортунистическими правыми и „левыми“ элементами.

Он отметил, что с носителями оппортунизма в рядах партии РКК приходилось применять меры взысканий вплоть до исключения из рядов партии.

За отчетный период, — продолжает он, — членам и кандидатам партии было сделано 66 взысканий, из них 22 чел. исключены из рядов партии за отказ от работы в деревне, дезертирство с работы, правый и „левый“ уклон, за пьянство и другие проступки.

Кроме идеологической борьбы за единство и укрепление рядов партии, РКК и РКК вели повседневную борьбу за проведение генеральной линии партии и директив советской власти в разрезе хозяйственно-политических мероприятий района: лесозаготовки, сплав, весенняя посевная кампания, молочное животноводство, коллективизация сельского хозяйства, промфинплан, хозрасчет и ряд других вопросов. В связи с проведением этих мероприятий, — сказал тов. Соловьев, — нам пришлось

провести в ряде организаций и предприятий глубокое обследование работы советского, кооперативного и лесозаготовительного аппарата.

В результате этой работы и по данным комиссий о чистке аппарата мы имеем такие результаты: по 10 учреждениям и организациям вычищено 55 чел., из них: по I категории — 10 чел., по II катег. — 24 чел., по III категории — 8 чел. и без категорий — 8 человек и т. д.

Основным недостатком в работе РКК и РКК — подчеркнул тов. Соловьев — является то, что мы в своей повседневной практической работе не сумели, как следует привлечь актив: рабселькоров, народных заседателей, общественных следователей, внештатных инспекторов РКК и т. д., хотя назначение этой работы было.

В конце своего доклада тов. Соловьев все внимание слушателей сосредоточил на задачах РКК и РКК в отчетно-перевыборную кампанию парторганов.

## ИСПРАВИТЬ ОШИБКИ

Зав лесопунктом Волочки Рязов для вербовки рабсилы в Куракинском сельсовете поехал с десятником Гридиным.

Первая же бригада Куракинских лесорубов, прибывших в лесопункт заявила: „Мы будем работать только до „покрова“, а потом уйдем домой на праздник. Так мы договорились с т. Рязовым“.

Необходимо срочно исправить ошибки, допущенные при вербовке рабсилы.

Бригада Севроста.

## ПРИБЛИЗИМ СБЕРКАССЫ К ТРУДЯЩИМСЯ

Выдвинутая Севкрайкомом и Райкомом ВКП(б) ответственной задачей „Минимум 50 проц. финплана IV квартала к XIV годовщине Октября“ требует большевистской перестройки работы всех финансовых организаций, в том числе и сберкасс, имеющих значительный удельный вес в финплане по линии добровольных платежей и вкладов.

Сберкасс района в своей работе имеют серьезнейший прорыв (план III квартала выполнен по вкладам только на 29,6 проц.). С целью ликвидации этого прорыва и выполнения задачи Севкрайкома объявлен массовый поход за сберкасс.

В задачи этого похода входит: активизация внимания общественности работе сберкасс, приближение сберкасс к массам, организация массового контроля над работой сберкасс, улучшение обслуживания вкладчиков, займодержателей и т. д.

В числе мероприятий по проведению похода (посылка уполномоченных и бригад на места — в наиболее отстающие сельсоветы, массовая проверка работы сберкасс и т. п.) намечена организация при лесозаводе и в Матвеевском сельсовете образцово-показательных сберкасс, перенося опыт их работы на отстающие участки.

Поход за сберкасс не следует рассматривать как кратковременную кампанию, так как привлечение новых вкладчиков в сберкассы и погашение задолженности на заем взносами — повседневная неотложная задача.

Успех массового похода будет обеспечен только в том случае, если в проведении похода немедленно включатся все общественность района, если вокруг этого мероприятия будут мобилизованы массы колхозников, бедноты и середняков.

В. Косарев.

## Муки сберкасс

Сберкасса при Лесзаводе № 43 не имеет не только помещения, но даже определенного стола для работы. Работник сберкасс ежедневно „мыкается“ от стола к столу в поисках свободного места, а клиенты сберкасс также „мыкаются“ в поисках работника.

Разве это не безобразие?

В. Маранов.

## ВЫПОЛНЯТЬ САНМИНИМУМ

Райздрав и леспромхоз выработали, а райисполком утвердил санитарный минимум на лесозаготовках. Как выдерживается этот минимум в Комсомольском лесопункте?

Безобразно плохо. О пароспальных нарах, соломенных матах и т. п. и говорить не приходится. До сих пор не объявлено войны клопам, а клопы прямо одолели. Для того, что бы спастись от клопов рабочие спят на столах, на полу и даже в коридорах.

До сих пор никто не может додуматься устроить к баку с водой —кран; всякий лезет в бак со своей кружкой.

В столовой из одной миски обедают человек по 10. Нередко в хлебе попадают тараканы и крысиный помет.

Надо же кому то, наконец, по настояющему взяться за улучшение санитарного положения рабочих.

Дьячков.

## Подтяните продавцов

Продавцы лескооповского ларька в Комсомольском лесопункте к работе относятся безответственно.

Недавно, продавец ходил в Тотьму (за 10 километров) ровно три дня, оставил 50 лесорубов без куска хлеба.

П. Д-в.

## ИЗ ЛЕСА ПИШУТ

Не видят газет лесорубы на Вожбалском кордоне (Тотемский лесопункт), несмотря на то, что газеты выписаны с 1-го сентября. Кто виноват?

М. Панов.

Неделями окалчивается в деревне и пьянствует десятник Усть-Печенгского лесопункта П. В. Шалаевский. От такого десятника производству убыток.

В. Панкратьев.

Меняет казенный керосин на водку ст. конюх лесопункта Волочки-Долинин. Видно Долинин по пьянке —сродни пьянствующим руководителям лесопункта.

Оса.

Председатель колхоза „БОРЬБА“ (Матвеево) ИСАКОВСКИЙ вместо организации работы в лесу —пьянствует.

Колхозник.

Заочная подготовка младшего комсостава лесозаготовок

## Техника лесозаготовок

(СТАТЬЯ 1-Я)

Статья тов. А. А. КАЧАЛОВА

Хорошее качество товара зависит не только от качества самого леса, зависит оно не в меньшей степени и от правильной и тщательной разработки. Возьмем например метик (трещина от середины к коре). Небольшой метик допускается в шпалах, если он расположен не под углом к широкой площадке, а в одном с ней направлении (параллельно). Неправильно же сделанный метик уже делает шпалу браком. Допускается иногда и гниль, но только в известных пределах, не превышающих определенных размеров при выходе в торец. Например: заболонная гниль допускается в пределах сегмента, высота которого составляет не более 1/3 части диаметра отруба бревна, т. е. идет по одной стороне и при распиловке на доски гниль окажется или только в горбыле или еще в одной боковой доске. Допускается гниль и в центральной комлевой части (напеченная гниль) и в вершинной части —выклинивающаяся вершинная гниль; но тоже в размере не более 1/3 толщины торца. Полное непользование всей срубленной

древесины требует также и знания правильных приемов рубки и разработки, которые в общем сводятся к следующему:

Помните, что нижняя (комлевая) часть ствола —самая ценная, а потому рубить дерево следует как можно ниже.

Валку деревьев вести осторожно, чтобы избежать изломов деловой части при падении на пни, на крупные валежины, в особенности в дни сильных морозов, когда древесина становится очень хрупкой.

Рубку производить топором и пилой, но отнюдь не одним топором, т. е. при этом потеря лучшей древесины достигает 4—7 процентов.

Лучше всего валить дерево только пилой, для чего следует с той стороны куда валит дерево выпилить „ломоть“, а с противоположной делать рез вровень с кромок верхнего подпила. В этом случае утеря древесины будет весьма незначительной (около 1 1/2 проц.). На первое время этот способ может показаться трудным, но это только в начале —пока не приобретена сноровка.

Сваленное дерево очищается от сучьев. Сучья обрубаются тщательно вровень с телом дерева независимо от того делового качества или дровяного. Для деловых это основное техническое условие, а для дровяных —условие хорошей кладки. Вершинка совсем не годная в дело, отрубается для удобства переворачивания ствола кондаком.

После этого приступают к самой ответственной операции —разметке на сортименты. Наблюдающий за раскряжкой десятник, бригадир или опытный рабочий должен: 1) знать все размеры сортиментов, 2) иметь точные указания, каким размерам должно отдаваться преимущество (основные размеры), 3) знать техническое условие всех заготавливаемых сортиментов, размеры напусков на оторцовку и иметь точно выверенные инструменты для измерения: метр или 2-х метровую мерку с делениями.

В следующей статье мы расскажем о технических условиях разметки на сортименты и об общесоюзных стандартах.



# НОЯБРЬ — УДАРНЫЙ МЕСЯЦ ПО РАСПРЕДЕЛЕНИЮ УРОЖАЯ

Правильной организацией учета труда ликвидируем кулацкую уравниловку в распределении урожая в колхозах

## МОБИЛИЗУЕМ ОБЩЕСТВЕННОСТЬ РАЙОНА НА ПОМОЩЬ КОЛХОЗАМ

Подготовка к распределению доходов и урожая истекшего сельскохозяйственного года в колхозах нашего района проходит явно неудовлетворительными темпами.

По данным Райколхозсоюза, на 15 октября полностью подготовились к распределению урожая, т. е. широко проработали инструкцию Колхозцентра и закончили подсчет трудодней 129 колхозов (из 280).

В целом ряде колхозов существует недопонимание в вопросах создания фондов помощи нетрудоспособным. За справками по этому вопросу в колхозах ежедневно являются десятки колхозников.

Подготовку к распределению доходов и урожая надо всячески форсировать.

Прежде всего надо преодолеть одно из „узких“ мест — подсчет трудодней. В этой части необходима помощь профсоюзов города в форме отправки счетных бригад в колхозы.

Прямая обязанность сельсоветов и партячеек — помочь колхозам в проработке инструкции Колхозцентра. От правильного понимания инструкции зависит успех распределения.

Со стороны Райколхозсоюза требуется четкое, конкретное руководство этим делом, своевременное реагирование на все искривления инструкции.

## ОРГАНИЗОВАТЬ УЧЕТ ТРУДА

В колхозе „Заря“ (Калинино) учет труда из рук вон плохо. Во время уборочной кампании трудодни ставились на „глазомер“. Поэтому сейчас получается самая настоящая уравниловка. Взрослых мужчин сравняли с подростками. Примерно трудодни за жнитво поставлены так: общее число нажатых суслонов разделено по ровну — по 15-17 суслонов на трудодень.

Зато председ. Колхоза **И. Н. Жунов** не избил трудоднями себя и свою жену, не смотря на то, что у него прогулов было больше всех.

Колхозсоюз должен взяться за распутывание „учета“ в колхозе „Заря“.

Фуников

## ДАТЬ ОТБОЙ КУЛАЦКОЙ УРАВНИЛОВКЕ

Колхозы Заозерского и Середского сельсоветов к распределению доходов не готовы. До получения инструкции Райколхозсоюза, т. е. примерно до 5 октября, никакой подготовки к распределению урожая не проводили.

Большинство колхозов намеревалось



ли с распределить фураж не по числу затраченных трудодней, а по наличию

скота. Иначе говоря — хотели проводить кулацкую уравниловку.

Инструкция Райколхозсоюза была проработана только на сельских слетах председателей колхозов. На собраниях же колхозников, в большинстве колхозов ИНСТРУКЦИЯ И ДО СИХ ПОР НЕ ПРОРАБОТАНА.

Учет труда в колхозах поставлен из рук вон скверно. В лучшем случае трудодни учтены до 1 октября (и то неточно), а в трудодни колхозникам не начислены.

Как это ни безобразно, но плохая постановка учета труда имеет место не только в новых колхозах, но и в старых, существующих по 2 г. („СОВЕТСКИЙ ПУТЬ“, „УСПЕХ“ и др.).

Пока не поздно, надо немедленно исправлять положение с распределением урожая. Нужно подогнать и УТОЧНИТЬ УЧЕТ ТРУДОДНЕЙ, ОЗНАКОМИТЬ С ИНСТРУКЦИЕЙ ПО РАСПРЕДЕЛЕНИЮ УРОЖАЯ КАЖДОГО КОЛХОЗНИКА И ДАТЬ ЖЕСТОКИЙ БОЙ ВСЯКИМ ПОПЫТКАМ ПРОТАЩИТЬ КУЛАЦКУЮ УРАВНИЛОВКУ.

А. Зорин.

## ОДЕРНУТЬ ВИКУЛОВСКОГО

В Первомайской с-х. артели (Вожбал) учет труда поставлен до безобразия плохо. По вине председателя колхоза **Винуловского** у колхозников **теряются трудодни**.

Чего же смотрит Вожбалский партколлектив?

В.

## ДРАТЬСЯ ЗА 15500 ГА

Зяблевая вспашка в сельском хозяйстве играет решающую роль в расширении посевных площадей. Она во-первых, дает возможность сокращать сроки сева весной и во-вторых, улучшает качество пашни, если вспашка проведена правильно.

Этой важной задаче у нас в районе уделено мало внимания. Перед районом была поставлена задача вспахать под зябь — 15500 га. На сегодняшний день вспахано только 5425 га; план выполнен на 35 проц.

Ни один сельсовет и колхоз не справился с данным заданием. 12 сельсоветов до сих пор не дают никаких сведений.

Райзо, Колхозсоюз, сельсоветы и колхозы опустили руки и ничего не делают по этому вопросу. Ряд сельсоветов и колхозов от зяблевой вспашки отмахиваются, ссылаясь на л.-загот., уборочную и проч.

Никаких объективных причин к невыполнению плана зяблевой вспашки быть не может. К 14 годовщине октября план нужно выполнить.

Сельсоветы должны сделать проверку работы колхозов и оказать им помощь в выполнении плана.

## НОВЫЙ ЛЬНОЗАВОД С 1 НОЯБРЯ ПРИСТУПИТ К РАБОТЕ

Строительство льнозавода заканчивается 1 ноября. Сейчас на завод поступают льнообрабатывающие турбины. Наступает период приема льно-тресты от производителей — колхозов и единоличных хозяйств.

В целях обеспечения скорейшего приема и переработки льнотресты, рабочие и административно-технический персонал льнозавода, на производственном совещании 15 октября **объявили себя ударниками**, отказавшись на время приема тресты от выходных дней.

Коллектив льнозавода обращается с призывом ко всем колхозам — обеспечить своевременную сдачу доброкачественной тресты.

А. Сергачев.

## ПОЛОЖИТЬ КОНЕЦ КУЛАЦКОЙ АГИТАЦИИ В ВОЖБАЛЕ

В ряде колхозов **Вожбалского** сельсовета вместо решительного наступления на кулака наблюдается как раз обратное. Отдельные колхозники и единоличники помогают кулакам прятать имущество

в том числе сельскохозяйственные машины. Такие факты есть в **Панове**.

В др. колхозах, напр. **Елташево**, колхозники возят кулацкий хлеб под видом своего на мельницу и этим помогают кулакам обойти хлебозаготовки.

В **Ивановском** достаточно члену президиума сельсовета показаться в деревне, как кулацкие радетели в пожарном порядке бегут по своим подшефным кулакам с тем, чтобы последние прятали добро от возможной описи.

Эти и др. им подобные факты безусловно говорят за то, что оценка данная Бюро РК партии работе Вожбалских организаций, верна.

На Вожбале не видно наступления на кулака, не видно борьбы с кулацкой агентурой.

Перевыборная кампания парторганов должна положить конец этому прохладному отношению к злейшим классовым врагом колхозного движения.

Д-н.

## „Леваки“ Сондуги льют воду на мельницу кулака

Выписка из протокола президиума СОНДУГСКОГО сельсовета от 11 ОКТЯБРЯ — весьма поучительный документ.

Вот она:

СЛУШАЛИ: О ходе коллективизации сельсовета.

ПОСТАНОВИЛИ:

1. Всем прикрепленным т. т. выйти в деревни и вопрос поставить ТВЕРДО, с таким расчетом, что бы ко ДНЮ КОЛЛЕКТИВИЗАЦИИ иметь в колхозах 80 ПРОЦ. хозяйств сельсовета.

Для того, что бы иметь более полное представление о „твердых ЗАМЫСЛАХ“ сельсовета, надо довести, что на 10 октября колхозы Сондуги объединяли 62 проц. бед-

няцко-середняцких хозяйств сельсовета.

Сондугские сельсоветчики намеревались развить „сверх головокружительные“ темпы — за каких-нибудь два дня вовлечь в колхозы 19 проц. хозяйств. Каким же путем?

„2. Всех злостных подкулачников, явно срывающих коллективизацию ОФОРМЛЯТЬ МАТЕРИАЛОМ И НАПРАВЛЯТЬ В СЕЛЬСОВЕТ“.

Вот вам чистейшей воды „ЛЕВАЦКАЯ“ ПРАКТИКА, играющая на руку классовому врагу-кулаку и его агентуре. Вот вам яркий ОБРАЗЕЦ ИСКАЖЕНИЯ ГЕНЕРАЛЬНОЙ, ЛЕНИНСКОЙ ЛИНИИ ПАРТИИ, нарушения ленинского принципа ДОБРОВОЛЬНОСТИ вовлечения в колхозы.

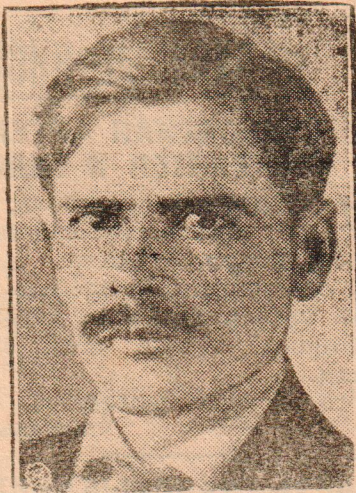
Вместо того, что бы обеспечить повседневную массовую работу по вопросам коллективизации с колхозниками беднотой и середняками, организовать массы в наступление на кулака; вместо того, что бы ежедневно работать над организационно-производственным укреплением колхозов и на этой основе вовлекать в колхозы бедноту и середняков, — Сондугские сельсоветчики хотели взмахом пера в 2-3 дня добиться сплошной коллективизации.

Решение Сондугского сельсовета — свидетельство о абсолютной политической безграмотности его руководителей, урок для всех сельсоветов — как не нужно вести работу по коллективизации.

П. Иванович.



## НОВЫЙ НАРКОМ ПУТЕЙ СООБЩЕНИЯ



ЦК ВКП(б) СНК признали работу народного комиссариата путей сообщения недостаточной и неудовлетворительной. В связи с этим руководство НКПС целиком обновлено.

**Новым народным комиссаром путей сообщения назначен тов. Андреев — старый большевик-ленинец.**

## по СССР

● На Саратовском заводе комбайнов 3 октября собран первый комбайн. Комбайн собирала ударная комсомольская бригада. На заводе идет сборка еще одиннадцати машин.

● План сплава по Западной области выполнен на 88 проц. В план пущено 2.478.400 кубометров, из пред'явленных 2.523.000 кубм.

В четвертом квартале решающего года пятилетки деревообрабатывающая промышленность получает новое подкрепление. Вступают в строй 14 лесозаводов и фабрик из числа „518“ и среди них в октябре — Онежский лесозавод (Северолес).  
Более 70 миллионов затрачено на постройку этих заводов.

# ДАЙТЕ ЛЕСОУЧУ ПОМЕЩЕНИЕ ДЛЯ ЗАНЯТИЙ

„Капризы“ электростанции вырывают у Лесоуча 30 проц. учебного времени

Вопрос о предоставлении помещения для занятий Лесоуча разбирался в Райисполкоме в конце августа. Порешили на том, что Лесоуч будет заниматься в помещении ШКМ; занятия производить в две смены: утром — ШКМ, а вечером — Лесоуч.

Однако, в процессе работы оказывается, что эта двухсменность вредно отражается не только на работе, но и на здоровье учащихся и преподавателей.

Классные помещения заняты целый день до 11 час. вечера. Поэтому уборка производится только утром, перед самыми занятиями. Шекаемцы занимаются купаясь в облаках пыли, поднятой уборкой. А Лесоуч занимается с 3 час. дня до 11 час. вечера в загрязненных классах.

Бичом для вечерней смены является и освещение. Благодаря „капризам“ тотемской электростанции с 15 сентября по 10 октября свет в школе отсутствовал в течение суток — 30 проц. ценного учебного времени пошло на ветер. А мало-ли еще этих „капризов“ впереди?

Так продолжаться не должно. Вопрос о помещении для Лесоуча надо немедленно пересмотреть. За это дело должен взяться Райисполком.

Нам кажется, что выход есть, стоит только освободить вторую половину ШКМ, занимаемую музеем, тем более, что на этот счет имеется особое постановление коллегии Наркомпроса.

Не умаляя значения музея, как культурного очага, все-же можно приспособить для него другое помещение. Обязанность Северолеса — помочь в этом деле средствами.

**ЖДУТ — НЕДОЖДУТСЯ УЧИТЕЛЯ**

30 человек детей из Нижней Пельшмы (Медведево) ждут-не дождутся когда „дяденьки“ из РОНО соберутся послать работника в Н.-Пельшемскую школу.

**В четырех стенах, в стороне от жизни**

Школьные работники В. Толшменского сельсовета совершенно не ведут никакой массовой работы среди населения. Они отделиваются занятием своей основной работой.

Стыдно товарищи, закрываться в четырех стенах в то время, когда сельсовет имеет прорывы в важнейших хозяйственно-политических кампаниях.

## ГАЗЕТУ — В МАССЫ

### ОБ'ЯВЛЕН УДАРНИК РАСПРОСТРАНЕНИЯ ПЕЧАТИ

Каждый профсоюзник — подписчик на газету

С 20 октября РК ВКП(б), редакция „Рабочего Леса“ и район. отд. связи об'явили по району ударную декаду распространения газет: „Правды“, краевых, „Крестьянской газеты“, „Рабочего Леса“ и друг.

Все общественные организации, и особенно профсоюзы, должны активно участвовать в этой декаде, помогая работникам почты развер-

тывать подписку на газеты.

В гор. Тотьме активное участие должны принять общественные распространители газет при месткомах. Надо оживить этот институт добровольных работников.

Для поощрения лучших распространителей газет почтой выделено три денежных премии в 30, 20 и 10 рубл. и несколько газетных.

## НЕДОЧЕТЫ — НА ПРИЦЕЛ

Ячейка есть, а работа... ау!

Вожбаловская ячейка Осовиахи-ма совсем не работает. За последние 3 м-ца переменялось четыре секретаря ячейки. Демобилизованный кр-ц т. Кирилловский работал ровно 2 дня.

Райсовет Осовиахи-ма дал на Вожбал ставку для оплаты секретаря с тем, чтобы он мог целиком отдаться военной работе. Вожбалским организациям необходимо найти работника для осовиахимовской работы.

Сейчас надо развертывать большую работу в 3-х лесопунктах и в колхозах. Всякое промедление в этом вопросе — преступно. Д-н.

## ТРИЕР ОБРАСТАЕТ МХОМ И РЖАВЧИНОЙ

У приемного пункта в Мосееве под открытым небом второй год стоит триер.

Может быть, заева триера думают, что он под дождями растет, в верх, а получается как раз обратное: триер врастает в землю и разрушается.

Кто хозяин триера? Цикин

## ЖУКОВ ИГРАЕТ „ПОД ИНВАЛИДА“

Пред. сельхоз-артели „Заря“ (Калвинно) И. Н. Жуков для того, что бы избавиться от лесозаготовок, заключил договор с Сельпо на охрану складов.

Нам кажется, что на эту работу найдется сколько угодно инвалидов, а место Жукова — в лесу. Очевидец.

## КРУГОМ В ЛЕСУ, А ШКОЛЫ БЕЗ — ДРОВ

У Вожбаловских школ нет ни одного полена дров, дети мерзнут. Сельсовет не беспокоится, ожидая, верно, срыва занятий. Машарин.

## Дезертира Мальцева на черную доску

Производственно-товарищеский суд при лесозаводе № 43 клеймит позором раскладчика досок Мальцева Константина Алесеевича за отказ от работы по погрузке экспорта и постановил дать строгий выговор с предупреждением с опубликованием в печати и занесением его в трудовой список и перевести на два месяца с первой категории во вторую по снабжению.

Постановление суда окончательно и обжалованию не подлежит. Рычков

Отв. редактор Н. попов.

# ЗА КРАСНОЙ ЧЕРТОЙ

## Японские захватчики прочно устриваются в Манчжурии

Положение, складывающееся сейчас в Манчжурии, отражает стремление японского правительства с одной стороны — возможно дольше задержать свои войска в занятых ими районах Манчжурского края, и, с другой стороны, — в спешном порядке использовать их пребывание там в данный момент. Японская печать „раз'ясняет“, что японские войска не могут быть выведены из Манчжурии до тех пор, пока там, продолжают беспорядки.

Используя таким путем созданные

предлоги для вооруженного вмешательства, японские войска продолжают военные действия в различных районах Манчжурии. 10 октября японские аэропланы атаковали китайский военный лагерь в районе Телина (Манчжурия). Аэропланами сброшено 40 бомб. Число жертв огромно.

В Шанхай прибыли японский крейсер „Тенриу“ и транспорт „Такиба“ с новым крупным отрядом морской пехоты.

## Испанские крестьяне громят помещичьи усадьбы

В Испании крестьянское революционное движение разрастается

В районе Виллануэва (провинция Кордова) крестьяне громят помещичьи усадьбы, делают снот и другое имущество. Власть концентрирует отряды жандармерии, войска и артиллерию. Корреспондент газеты „АБЦ“, так описывает положение в охваченном восстанием ра-

оне: „Вчера утром в Кордове дом губернатора и другие официальные здания производили впечатление, что город находится на военном положении. В служебных помещениях можно было видеть пла-ны и карты, на которых отмечалось передвижение войск в соседних с Виллануэва деревнях. Отдавались срочные приказы, разрабатывались тактические планы для войск и воздушного флота“.

## ЗАБАСТОВКА КАНАДСКИХ ДЕРЕВООБДЕЛОЧНИКОВ

На лесопильном заводе Барнета (в Канаде) предприниматель об'явил о снижении зарплаты. Рабочие ответили забастовкой. Забастовка носила боевой характер. Предприниматель был вынужден взять обратно свое извещение.

## ОБ'ЯВЛЕНИЕ.

В целях подготовки кадров по линии лесной потребкооперации для обеспечения торговых единиц в местах лесозаготовок, Тотемским Лесрабкоопом организуются в гор. Тотьме одномесячные курсы по подготовке поваров и продавцов.

На курсы принимаются лица в возрасте от 18 до 45 лет с образованием 4-х летки из числа рабочих, колхозников, батраков и бедняков.

Желающие поступить на курсы должны подать не позднее 20 октября заявления с приложением следующих документов: а) справка о социальном положении, б) об образовании, в) об общественной работе и г) о несудимости.

Все принятые на курсы обеспечиваются готовым общежитием и питанием. О дне начала занятий курсов каждому принятому будет сообщено по окончании набора.

Председатель Правления Лескоопа ЖУКОВ.  
Инструктор — Оргмассовик ВОРОПАНОВ.