

РАБОЧИЙ ЛЕСА

АДРЕС РЕДАКЦИИ:
Тотьма, Б. Садовая д. № 18.
УСЛОВИЯ ПОДПИСКИ:
Для колхозников, единоличников и чл. проф-союза . . . — 50 к. в мес.
Для учред. . . — 75 к. в мес.
Подписка принимается Тотем. почт.-тел. отделен., агентствами и всеми письмоносцами.

17
ОКТАБРЯ
1931 г.
№ 91
следующий номер выйдет 20 ОКТЯБРЯ

Объявлен краевой конкурс по лесозаготовкам Читайте на 2-й странице
Леденгск вызвал Тотьму на соревнование по хлебозаготовкам
3 СТРАНИЦА

Орган Тотемского Райкома ВКП(б), Райисполкома и Райсовпрофа.

Вербовка рабочей силы — основной вопрос

Опportunистические руководители колхозов „Маяк“ и „Большевик“ не дают на лесозаготовки ни одного человека

Крепче ударить по оппортунизму, расхлябанности и безответственности

РАЗБИТЬ САМОТЕК

Несмотря на то, что больше месяца прошло времени, как наш район приступил к осенне-зимним лесозаготовкам, на сегодняшний день результаты явно неудовлетворительные. Если с 15 сентября в лесу должно работать 2340 рубщиков, то сегодня их работает только 383 чел. если на 15 октября программа по рубке должна быть выполнена на 17,5 проц., то мы ее выполнили еще на 3,16 проц.

В чем основные причины оппортунистических темпов работы? Они заключаются в том, что ни сельсоветы, ни лесопункты, ни колхозы, ни партийно-комсомольские ячейки и вся общественность деревни и лесопунктов не усвоили указаний тов. Сталина и неперестроились работать по новому.

Коренным вопросом сейчас является вербовка рабочей силы и закрепление ее в лесу. Несмотря на это до сих пор сельсоветы и лесопункты между собой ведут грызню о том, кому из них вербовать рабочих.

Хуже этого, ряд сельсоветов лесопунктов и колхозов саботируют работу в лесу. Примерно Мальцевский, Тафтинский и Синьгомский лесопункты несмотря на неоднократные сигналы „Рабочего Леса“ до сих пор к лесозаготовкам не приступили. Погореловский сельсовет имея 627 чел. трудоспособной рабочей силы, обещает дать 156 чел., остальную рабсилу распустил. Фоминский колхоз Погореловского сельсовета имея рабочей силы — 179 чел. не послал в лес ни одного колхозника и сейчас колхоз в категорическом порядке отказался включить договор с лесопунктом не дав ни одного рабочего.

РИК, ЛПХ и Райколхозсоюз пока непоздно должны ударить по рукам оппортунистов, тормозящих вербовку и закрепление рабсилы до конца сезона. Программа лесозаготовок должна строго выполняться в установленные сроки.

Партийные и комсомольские ячейки должны нанести сокрушительный удар по отдельным руководителям сельсоветов и лесопунктов, которые поддались спячке и самотеку в работе.

Прокуратура и РКИ злостно саботирующих и срывающих выход в лес кулаков, зажиточных и подкулачников — должны привлечь к ответственности.

Колхоз „Большевик“ (Великодворье) из 128 трудоспособных на лесозаготовки не дает ни одного человека. Колхозники во главе с председателем Слободным ходят в лес за грибами.

В. К. в.

КОЛХОЗ ИМ. КАЛИНИНО ГЕРОЙ ЛЕСОЗАГотовОК

КАЛИНИНО, 16 (по телефону). Переходящее красное знамя сельсовета по прежнему — в руках колхоза им. КАЛИНИНА, имеющего на 15 октября 20 проц. сезонной программы. Бригада колхоза „КРАСНЫЙ ПУТИЛОВЕЦ“ героической работой смыла с себя позорное пятно, выполнив за пятидневку 10 проц. своего сезонного плана. Рогожное знамя от „Красного Путиловца“ передано бригаде колхоза „Бедняк“, выполнившей только 1 проц. задания.

ОТВЕЧАЮТ САВИНЦАМ

Бригада лесорубов колхоза „РАННЯЯ ЗАРЯ“ принимает вызов Красноармейской коммуны на ежедневную выработку 5 км. на человека и вызывает на соц. соревнование бригады всех колхозов своего сельсовета.

Бригадир И. Волокитин.

Лесорубы лесопункта ВОЛОЧКИ на производственном совещании обсуждали вызов САВИНЦЕВ и Красноармейской коммуны.

Объявляя себя ударниками лесозаготовок до конца сезона, они приняли встречные дневные нормы выработки: по рубке 5 км. на человека и по возке при расстоянии 2 километров — 12 км на лошадь культбригада.

СТРОИТЕЛЬСТВО Ш.-ПЕЧЕНГСКОЙ ПОДВЕСНОЙ ДОРОГИ ПОД УДАРОМ

Дать рабочую силу. Улучшить снабжение

У-Толшма, 11 (наш корр.) Строительство Шахто-Печенгской подвесной жел. дороги по прежнему подвигается безобразно медленно. На 10 октября строительные работы сделаны всего на половину.

Прежний недостаток рабочей силы. Вместо потребных 400 человек (300 плотников и 100 чернорабочих) имеется только 120 человек.

Сельсоветы игнорируют строительство и никакой поддержки в высылке рабочей силы не оказывают. Примерно, из Погореловского сельсовета вместо 70 человек, законтрагованных по договорам работает не больше 20 человек. Кроме того рабочую силу перебивают лесопункты (Воймангский и др). Организации Шуйского района в рабочей силе отказывают — Бириновский и Кожуховский сельсоветы не дали ни одного человека. Безобразнейшее положение со снабжением. В ларьке никаких

РАВНЯЙТЕСЬ ПО КАДРОВИКАМ

Бригады кадровых рабочих УСТЬПЕЧЕНГСКОГО лесопункта успешно справляются с установленными нормами выработки и даже перевыполняют их. Так, бригады ДВОЙНИШНИКОВА и ЗАЙЦЕВА заготавливают по 4 1/2 куб. на человека в день.

Все лесорубы лесопункта должны равняться по кадровикам. Ф. Чащин

В УСТЬПЕЧЕНЬГЕ ГРАФИК СРЫВАЕТСЯ

Больше ответственности и поворотливости

Перед нами — сводка о выполнении графика тремя основными участками Устьпеченгского лесопункта (квартала № 12, 50 и 49)

ПРОДУКТОВ (КРОМЕ ХЛЕБА) НЕТ. Столовая из-за отсутствия продуктов уже третий день закрыта.

Требуются срочные меры со стороны лескоопы. Вообще строительство нуждается в экстренной помощи со стороны районных организаций.

Сельсовет, верни дезертиров

Бригада Медведникова из дер. Аникин Починок, Никольского сельсовета, проработав на строительстве Ш.-Печенгской подвесной дороги несколько дней — дезертировала.

Сам Медведников унес полученные во временное пользование, новые сапоги.

Новос

Под кулацкую дудку

Единоличники дер. Сафониha и Родионово (Никольский сельсовет) под влиянием кулацкой агитации отказались от заключения договора на лесозаготовки.

Сельсовету надо выявить и привлечь к ответственности лиц, срывающих важнейшую кампанию. В. Н.

Ударники по пьянке

В Никольском лесопункте лесозаготовки еще неразвернуты. На 5 октября сезонное задание по рубке лесопункт выполнил только на 0,25 проц. в лесу работает только 4 лесоруба. Никакой работы по организации выхода рабочих в лесопункт неведет.

Зато аппарат лесопункта находит время для массового пьянства, которое ежедневно начинается с 12 часов.

Инициатором пьянки является счетовод Мальцев, который открыто заявляет: „пил, пью и пить буду“...

РКИ, загляни в это пьяное гнездо. Н. Пинаев

за пятидневку с 30 сентября по 4 октября.

График не выдерживается. Первое что бросается в глаза, это до преступного низкая дневная выработка лесоруба. В среднем по лесопункту она еле-еле переваливает полтора кубометра. Высшие показатели (2 км.) имеет квартал № 12, руководимый десятником Ившуновым. Но по этому участку бьет недостаток рабочей силы (вместо 90 человек работают только 28).

Безобразно плохо обстоит дело на участке десятника Новоселова — квартал № 50 Здесь с рабочей силой более благополучно — количество проработанных за пятидневку человекодней на 9 проц. превышает план. И не смотря на это, производственное задание за пятидневку участком выполнено всего на 33,3 проц. Средняя дневная выработка колеблется около 1,4 км.

Десятник Новоселов — образец плохого лесного командира.

Производственный график будет выполняться в том случае, если комсостав кварталов и делянок — лесодесятники возглавят боевое руководство производством на вверенном участке, покончат с расхлябанностью и безответственностью.

А. З.

КРАЕВОЙ ЛЕСНОЙ КОНКУРС ОБ'ЯВЛЕН

БРИГАДЫ, КОЛХОЗЫ, СЕЛА, БОРИТЕСЬ ЗА ПОЧЕТНОЕ ПЕРВОЕ МЕСТО В КРАЕ

Для мобилизации масс на перевыполнение программы лесозаготовок 1931—32 г.г. и поощрение лучших сельсоветов, сел, колхозов, производственных бригад и в

ответ на призыв савинцев. Северная крайняя автономная секция рабочих леса и сплава, Севлес, ВОЛТ объявляют лесной краевой конкурс.

I. УСЛОВИЯ КОНКУРСА

ДЛЯ КОЛХОЗА

В соответствии с изменившейся обстановкой, выполняя указания вождя рабочего класса и партии т. Сталина, колхозы Северного края должны показать образцы организованного участия в проведении важнейшей и решающей кампании края—лесозаготовках. Колхозы должны обеспечить в полной мере следующие условия:

1. Быстрейшее заключение содоговоров взаимопомощи между колхозами и леспрохозами и максимальную помощь леспрохозам в подготовительных работах к лесозаготовкам и в ходе лесозаготовок.

2. Наибольшее выделение для лесозаготовок рабгужилы, путем увеличения норм выработки на единицу, путем рационального использования всех отстающих сил внутри колхоза.

3. Организация всей завербованной в колхозе рабгужилы в бригады и организованный выход под руководством лучших колхозников-ударников не позднее установленных в договорах сроков, закрепление их до конца лесозаготовок и выполнение обязательств работать в лесу не менее 120 дней.

4. Выполнение с превышением установленных краевых норм по лесозаготовкам на основе встречных планов и равняясь на выдвинутые савинские нормы—600 км. рубна и 700 км. возна в сезон.

5. Выполнение и перевыполнение задания в установленные календарные сроки с соблюдением всех технических условий разработки, в особенности специальных сортов древесины.

Задание должно быть выполнено—30 пр. к 1 декабря и 70 проц. к 1 февраля и перевыполнение взятых самообязательств к 15 марта.

6. Организация систематической связи с работающими бригадами в лесу, заслушивание бригадиров о работе бригад на заседаниях правления и общих собраниях колхоза, выезд в лес правлений колхоза для отчета о деятельности колхоза перед собраниями бригад лесорубов и проч.

7. Систематическая проверка выполнения взятых обязательств по договорам как по выполнению всей программы в установленные сроки, так и в части организации труда, выполнения дневных норм выработки, состояния трудовой дисциплины, охвата и учета соцсоревнования и ударничества как в отдельных бригадах, так и в целом по колхозу.

8. Путем разъяснения постановления ЦИК Совнаркома об отходничестве, льготах отходникам добиться полного прекращения неорганизованного отхода колхозников и содействия ЛПХ в формировании постоянных кадров лесных рабочих из состава членов колхоза.

9. Максимальная помощь в деле развертывания культполитработы среди работающих в лесу (выделение культармейцев).

ДЛЯ БРИГАДЫ

Лесорубы Севера уже в сезоне 30—31 г., под руководством партии перешли в основной массе на бригадный метод работы давший значительные результаты. В сезоне 31—32 года бригады должны поставить задачей—поднять всю работу на большую высоту, в первую очередь, стремясь организовать труд внутри бригады, добиваясь ликвидации уравниловки и обезлички. Бригады должны обеспечить выполнение следующих условий конкурса:

1. Правильная организация труда и расстановка сил внутри бригады по процессам работы, максимальное уплотнение рабочего дня и полная загрузка каждого работающего в бригаде.

2. Привлечение в состав бригады подростков и женщин не менее 35 проц. всего состава.

3. Тщательная проработка встречного плана рубки и возки против установленных норм тарифного соглашения применительно к нормам, выдвинутым савинцами (600 км. по рубке и 700 км. по возке с пребыванием в лесу не менее 120 дней).

4. Введение твердой трудовой дисциплины, борьба с простоями, с прогулками, особенно с уходом из леса в религиозные праздники.

5. Полный охват соцсоревнованием и ударничеством, постановка учета результатов соцсоревнования и ударничества, перенос лучших образцов на отстающие бригады, взятие их на буксир.

6. Перестройка работы производственных совещаний с проведением таковых до после работы (по 10—15 минут). Сбор

рабочих предложений по рационализации производства и правильной организации труда внутри бригады. Контроль за проведением рабочих предложений в жизнь администрацией. Руководство со стороны производственных совещаний ударным движением и соцсоревнованием. Представление к премированию лучших ударников-рационализаторов.

7. Участие в профсоюзной общественно-массовой работе, выявление всех неграмотных и малограмотных и полный охват их школами, курсами ликбеза, выделение из своей среды культармейцев.

8. Организация технической учебы среди бригады, вовлечение в кружки и школы повышения квалификации, выдвижение проявивших себя ударников на руководящую адм.-техн. и хозяйственную работу.

9. Правильное проведение оплаты труда в зависимости от квалификации и выполняемой работы, беспощадная борьба с обезличкой и уравниловкой в зарплате внутри бригады, организация точного учета выработки.

10. Бережное отношение к выданному ЛПХ инструменту, инвентарю и к механизмам.

11. Перевод бригады на социалистический хозрасчет.

ДЛЯ СЕЛЬСОВЕТА

В выполнении программы лесозаготовок сельсоветы должны играть важнейшую роль в первую очередь в обеспечении и организации рабочей силы и гужтранспорта. Руководствуясь директивами партии и правительства о повороте советов лицом к колхозному движению и производству, сельсоветы Северного края обязаны развернуть огромнейшую работу для успешного выполнения важнейшей части лесозаготовительного плана—лесозаготовок, мобилизуя всю колхозную и бедняцко-середняцкую массу на боевое выполнение обязательств, принимаемых каждым колхозом и селом по заготовке и возке леса. Обязанности сельсовета в лесозаготовительной кампании 31-32 г. г. должны выявиться в следующем:

1. Своевременное доведение до каждого отдельного села, колхоза программы лесозаготовок, принятой для района сельсовета.

2. Подведение точного баланса рабгужилы по сельсоветам с расчетом максимального выделения рабгужилы для нужд лесозаготовок. Перевыполнение контрольных цифр вербовки, 100 проц. охват единоличников, сел и деревень самообязательством и максимальная помощь в своевременном заключении содоговоров взаимопомощи между колхозами и лесорганizationsми и заключении трудовых договоров с единоличниками на основе самообязательства и систематическая проверка договоров и самообязательства.

3. Полное выявление и направление на лесозаготовки всего кулацко-заниженного населения с дачей ему твердых повышенных заданий.

4. 100-процентный организованный

выход в лес бригадами не позже 15 октября.

5. Максимальное содействие ЛПХ в проведении всех подготовительных работ, помощь лесной потребкооперации в развертывании торговой сети и общественного питания, своевременная заброска продовольствия и промтоваров в глубинные пункты.

6. Организация лесных секций при сельсовете и организация в лесу (делянках, пунктах, группе)—старостатов из членов пленума сельсовета и актива и организованное руководство их работой.

7. Организация соревнования на лучшее проведение всей работы по лесозаготовкам внутри сельсовета между отдельными селами, колхозами с постановкой тщательного учета их работы и оказанием постоянной организованной помощи.

8. Организация совместно с профсоюзными и хозяйственными органами культурно-политической работы среди лесорубов путем выделения сельского культактива (учителя, просвещенцы, избачи и проч.) и мобилизации культармейцев на фронт ликвидации неграмотности.

9. Организация деятельной взаимопомощи крестьянским хозяйствам единоличников, уходящих на лесозаготовки, и устройство яслей для максимального привлечения женского труда в лесу.

II. СРЕДСТВА

Фонд премирования для данного конкурса выделяется из фонда премирования в сумме 152 тыс. рублей.

Лесной конкурс проводится одновременно внутри района, для чего районы устанавливают свои фонды премирования с выделением на проведение конкурса не менее 20 проц. от общего премиального денежного фонда леспрохоза.

III. КОЛИЧЕСТВО И РАЗМЕР ПРЕМИЙ

а) Колхоз, сельсовет

1 место.

1) 1 сельсовет или колхоз радиофицировать (радиозвезд)—25000 руб.

2) 1 премия на постройку клуба—20000 р.

3) 2 премии на постройку избы-читальни с оборудованием—20000 руб.

4) Если с содержанием штата на 1 год—10000 руб.

5) 5 премий племенным скотом (произв. быки и жеребцы)—20000 руб.

2 место.

6) 2 киноустановки—5000 руб.

7) 5 премий сельхозмашинами стоим. не менее 500 руб. каждая—2500 руб.

3 место.

8) 5 премий громкоговорителям по 500 руб.—2500 руб.

9) 10 библиотек по 150 руб.—1500 руб.

10) Организа. 4 стрелковых тиров с оборудованием по 1000 руб.—4000 руб.

11) 1 переходящее знамя—1500 руб.

Итого 112.000 руб.

б) Бригада

1 место.

1) 3 стипендии сроком на 3 года в высшие учебные заведения стоимостью 960 р. каждая—8640 руб.

2) 2 денежных премии по 3000 руб.—6000 руб.

3) 5 премий золотыми часами стоим. 550 руб. каждая—2750 руб.

4) 5 денежных премий по 1000 руб.—5000 руб.

2 место.

5) 15 эскуров по СССР по 500 руб.—7500 руб.

6) 10 денежных премий по 500 руб.—5000 руб.

3 место.

7) 50 мест на курорты и санатории, дома отдыха на 1 месяц с оплатой расхода по проезду стоимостью в среднем 300 р.—15000 руб.

8) 25 премий серебряными часами стоим. 250 руб.—6250 руб.

9) 10 премий одеждой, обувью, мануфактурной стоимостью не менее 100 руб. каждая—1000 руб.

Итого—152.000 руб.

IV. ПОРЯДОК ПРОВЕДЕНИЯ КОНКУРСА

Для руководства конкурсом организуется краевая конкурсная комиссия в составе: председателя автономной секции рабочих леса и сплава союза (председатель), Севлеса, ВОЛТ'а, «Правды Севера», крайкома комсомола и от орг. отд. КИК, крайколхозсоюза. В районах организуются аналогичные комиссии с таким же представительством районных организаций. Итого конкурса проводится на 1 декабря 1931 г., на 1 февраля 1932 года и 1 апреля 1932 года в соответствии с этим материалы подведения итогов конкурса по указанным периодам районными комиссиями представляются краевой конкурсной комиссии 15 декабря, 15 февраля и 15 апреля 1932 г.

Порядок представления участников конкурса и премирования следующий: а) бригады представляются премированию в районную конкурсную комиссию совместно рабочими колхоза ЛДР и зав. лесопункта; б) колхозы представляются к премированию в районную конкурсную комиссию райколхозсоюзам; в) сельсоветы и отдельные села представляются к премированию в районную комиссию районными исполнительными комитетами.

Районные конкурсные комиссии, рассматривая материалы премирования бригад, колхозов, сел, сельсоветов, присуждают премии из местного фонда премирования и представляют в краевую конкурсную комиссию материалы на особо отличившихся участников конкурса для присуждения краевых премий.

Краевая комиссия рассматривает материал, публикует в печати итоги и выдает премии не позднее 1 января, 1 марта и 1 мая. Премии выдаются на общих собраниях рабочих или производственных совещаниях с широким участием рабочих.

Краевая автономная секция леса и сплава ЛДР **ВЕЛИКАНОВ**.

Севлес: **КАРМАНОВ**.

Крайколхозсоюз: **НЕМКОВ**.

ВОЛТ: **ЕВСЕВ**.

За острую пилу, за слаженный топор

Хорошо направленная пила повышает производительность в два раза

Каждый лесоруб знает—ПИЛА ОСТРАЯ И ХОРОШО РАЗВЕДЕНА—РАБОТА ИДЕТ СПОРО, пилыщички устают меньше—вырабатывая больше.

Лесные опытные станции разных стран даже дают нам цифры, показывающие насколько вредно отражается на производительности труда небрежное отношение к состоянию инструмента.

Из этих цифр видно, что даже при отношении к средней пиле, плохо поставленные пилы дают снижение производительности в два раза; примерно, на спиливание дерева толщиной 24 см. тупой пилой потребуется времени вдвое больше против средней пилы.

А что-же мы получим, если учтем безобразное состояние наших пил, а также все те полные возможности,

обеспечивающие хорошую наработку пил? Ведь практически мы РАСПОЛАГАЕМ ВОЗМОЖНОСТЬЮ ПОВЫСИТЬ ПРОИЗВОДИТЕЛЬНОСТЬ ТРУДА ПИЛЫЩИКОВ и всего лишь за счет маленького труда—попристальней взглянуть на инструмент.—НА 100 ПРОЦ.

Вывод вполне ясен: ДАЕШЬ ОСТРУЮ ПИЛУ!

В нынешнюю зиму на лесозаготовках должен функционировать особый штат пилоставов. Но до сих пор лесопункты в этом направлении еще не раскачались. Этому безобразию надо положить предел. Лесорубу полезно запомнить следующие правила о пиле:

1. Пила должна ежедневно осматриваться и направляться.

2. Должна быть хорошо наточена.

3. Ровно разведена. Ширина развода для наших пород—в 2 1/2 раза больше толщины полотна пилы.

4. Зубья отгибаются не у основания, а примерно на 2/3 высоты зуба от его основания.

5. Сначала направляется одна сторона пилы, затем—другая.

Исследования по топору не так обширны, как по пиле, но и здесь продуманный подход к инструменту принесет громадную пользу.

Можно рекомендовать делать топоры следующих размеров: длина 80 см., толщина в середине 2,5 см. вблизи рукоятки—3,5 см. Топоры распределяются к топору под прямым тупым углом; тогда мы используем лезвие топора полностью, иначе будет рубить только кончик.

Указанные, простые меры ухода совершенно для нас доступны и требуют лишь настойчивого внедрения их в нашу повседневную практику.

Специалист Леспрохоза **М. Толмачев**.

СТРОИТЕЛЬСТВО СКОТНЫХ ДВОРОВ—ОСНОВНАЯ ЗАДАЧА МТФ И КОЛХОЗОВ

С КОММУНЫ имени тов. КРУЦКОЙ БЕРИТЕ ПРИМЕР

54 колхозных коровы—в новый скотный двор

Коммуна им. Крупской (Вожбал) в первых числах октября поставила 54 коровы на **новый скотный двор**.

Раньше молочное стадо коммуны размещалось на обычных крестьянских дворах. Наладить в таких условиях правильный уход и кормление по удожности—было трудно.

Теперь картина иная. Коровы помещаются в большом, светлом скотном дворе. Обслуживают их скотовод, 2 скотника, 4 доильницы и 6 водоносок—поильниц.

На скотном дворе в порядке производ. практики работает бригада учащихся ШКМ. В первый же день своей производств. практики на скотном дворе коммуны учащиеся произвели обмер всех животных и определение живого веса их.

Теперь задача коммуны и ШКМ наладить кормление коров по нормам, добившись этим путем максимальных удоев и высокой товарности стада коммуны.

Примеру коммуны им. Крупской, сумевшей быть первой на лесозаготовках и сплаве и построить большой скотный двор, должны последовать и др. колхозы Вожбалы

Д-н.

АРТЕЛЬ ИМ. СТАЛИНА ТРЕБУЕТ ПОМОЩИ

В артели им. СТАЛИНА (Великодворье) творятся неурядицы.

До сих пор она еще не выдержала, а выдержавшая гниет на поле. Картофель свален в холодном сарае и обречен на гниение, тоже самое и турнепс.

На мельнице у артели нет никаких порядков. Мельник МАЛКОВ мелет только за бутылку.

Все это объясняется тем, что за последнее время „порасшаталось“ само правление. Частенько выпивают.

В артель им. Сталина надо заглянуть колхозному. **Обиженный.**

КУЛАЦКОЙ АГИТАЦИИ В ВОЖБАЛЕ НУЖНО ПОЛОЖИТЬ ПРЕДЕЛ

Льнозаготовки еще только начинаются, а Вожбалские кулаки уже „шипят“ колхозникам и единоличникам: „Успевайте, мните: нынче и нематый от вас отберут“.

Кое-кто уже поддался этой агитации: во многих деревнях Вожбалы несознательные колхозники и единоличники торопятся мять лен. Создается реальная угроза льнозаготовкам.

Кулацкой агитации против льнозаготовок надо положить предел в самом начале кампании. Только при этом условии можно рассчитывать на успех льнозаготовок.

Идин.

Наладить учет труда

В Шестаковской с-х. артели (Вожбал) за два месяца незанесены трудодни в труднотажки колхозников.

Как же артель будет распределять доходы?

Артельный.

За выполнение годового плана МАСЛОЗАГОТОВОК (на 1 октября с. года) Устьянским районом на 111,8 пр. и ТОТЕМСКИМ на 101,9 пр. краевой штаб по премированию постановил: **ПРЕМИРОВАТЬ** оба района за счет краевого фонда по 500 Р. каждый и **ПРОМТОВАРАМИ** по 2,500 руб.

СЛОМИТЬ САБОТАЖ ШЕСТАКОВСКОЙ АРТЕЛИ

Шестановская с-х. артель (Вожбал) имеет план по силосу в 15 тонн, но этого плана еще не выполнила и выполнять не собирается. Правление артели заявляет: „Нам и других кормов вполне достаточно“...

Надо посмотреть кто руководит артелью.

Муха.

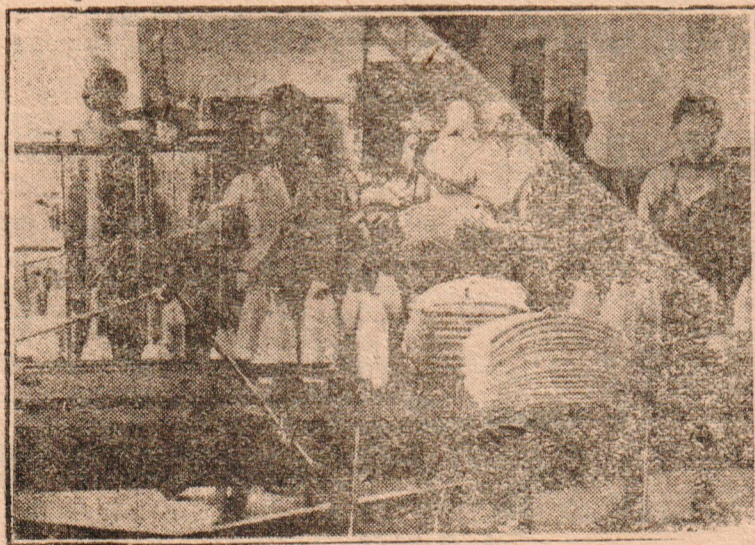
Колхоз имени Телегина первый в сельсовете приступил к распределению урожая

Колхоз им. Телегина Пятовского сельсовета приступил к распределению урожая.

Выделив из валового урожая семенные, страховые и др.

фонды, колхоз остальное распределяет согласно выработанных каждым колхозником трудодней.

Зайцев.



КАК СКАРМЛИВАТЬ СКОТУ ДРЕВЕСНЫЙ КОРМ

В № 85 „Рабочего Леса“ мы подробно останавливались на вопросе о заготовке древесных кормов, указывая на три основных вида их: **древесное сено, древесная резка и сено из древесных листьев**.

Как же заготовленный древесный корм скармливается скоту?

Лучшим по питательности является сено из листьев, второе—древесное сено и наконец, древесная резка; первое приравнивается по кормовым достоинствам лучше среднего лугового сена, древесное—к среднему луговому селу и резка—к яровой соломе.

Все виды древесного корма охотно поедаются овцами, крупным рогатым скотом и лошадьми.

Охотней и с большей пользой для хозяина корм поедается запаренным или еще лучше—заквашенным.

При ошпаривании корм за 1—1½ часа до дачи ложится в кадку, обливается горячей водой и закрывается крышкой.

Заквашивается корм в ящиках, предварительно измельчив его на соломорезке до размера резки (в один сантиметр). Затем резка в ящике обливается теплой водой, на каждое ведро которой необходимо добавить 1 ложку кислого молока. Воды наливается столько, чтобы резка пропиталась ей. Содержимое перемешивают, закрывают мешками и крышкой. Через три дня корм готов, его роздают скоту. При закваске корм делается мягкий и приобретает запах моченных яблок. При закваске хорошо прибавлять отруби в количестве не более 1 килогр. на центнер резки или листьев.

Скармливать квашенный корм нужно постепенно: сначала дневную дачу давать 1 килогр., потом рогатому скоту до 5 кгр., лошадям до 3—4 кгр., овцам 1—1¼ кгр. Незаквашенный—давать в смеси с сеном: лошадям прикармливать ¼ дачи, крупному рогатому скоту—½ и овцам—¾ всего корма.

Райагроном В. Норнии.

Выше темпы хлебозаготовок

ЛЕДЕНГСКИЙ РАЙОН, ВЗЯВШИЙ НАС НА БУКСИР, КОМАНДИРОВАЛ В НАШ РАЙОН БРИГАДУ

Вместе с буксирной бригадой Леденгска в бой за выполнение плана

Леденгский район, успешно выполнивший план хлебозаготовок, взял наш отстающий район на пролетарский буксир. Нам из Леденгска приехала буксирная бригада в составе 5 товарищей: Кеишиев, Сиворцов, Кротов, Мезенев и Плотников. Бригада, получив информацию выехала в Нижне-Печенгский и Нинольский сельсоветы.

Мы отстали от Леденгска

Тотьма на 15 октября план хлебозаготовок выполнила на 63 проц.

Леденгск на 15 октября план хлебозаготовок выполнил на 102 проц.

РАВНЯЙТЕСЬ ПО БЕРГАВИНОВЦАМ

Колхоз им. БЕРГАВИНОВА—передовой по выполнению хозяйственно-политических кампаний по МЕДВЕДЕВСКОМУ сельсовету.

Хлебозаготовки полностью выполнены к 18 сентября, сенозаготовки—10 октября Бергавиновцев надо премировать.

Винуловский.

ВОЖБАЛ, ВОЗЬМИ ПРИМЕР С МАТВЕЕВА

Все сроки для выполнения хлебозаготовок прошли, но ряд колхозов Вожбалского сельсовета контрольных цифр до сих пор далеко не выполнил. Вот эти колхозы: **Гриденская** сельхозартель (вып. 36%), **Лодыгинская** (42%), **Сергеевская** (55%), **Гагаринская** (60%).

Всем этим колхозам надо подтянуться.

Плохо идут хлебозаготовки и по единоличному сектору. Особенно худо в дер. **Ивановское** (вып. 16%) и в дер. **Кудренское** (10%).

Д-н.

ЛУШИЕ КОЛХОЗНИКИ ИДУТ В ПАРТИЮ

В кандидат. группу при колхозе ЛЕНИНА во время отчетно-перевыборной кампании парторганов принято вновь 5 человек.

А. Жунов.

ДАТЬ ОТБОЙ УРАВНИЛОВСКИМ АППЕТИТАМ СКАМЬИНА

Растратчик **Скамьин** Иг. Вас. (только что вернувшийся из исправдома) агитирует в Северо-Ярославской с/х артели (Вожбал) за кулацкую уравниловку при распределении урожая.

Скамьин говорит: „Какие там трудодни? Надо делить всем поровну. Все есть хотят“...

Правление артели должно дать отпор кулацкому наущению Скамьину.

Колхозник.

„МИНИМУМ 50 ПР. ФИНПЛАН IV КВАРТ.—К XIV ГОДОВЩИНЕ ОКТЯБРЯ“

ВОЗЬМИТЕ НА ОБЩЕСТВЕННЫЙ БУКСИР ПАХТУСОВСКИХ ЕДИНОЛИЧНИКОВ

Охватить единоличников подпиской на заем

Колхозники **Пахтусовской** с.х. артели (Вожбал) подписались на заем третьего года пятилетки по 25 руб. на хозяйство, на общую сумму 1330 руб., но до последнего времени внесли по подписке только 5 руб.

Сдвиг в этом деле достигнут то-

лько 27 сентября. После доклада **т. Романовского И. А.**, пахтусяна тут же на собрании внесли 120 руб. и вызвали на соревнование единоличников своей деревни, которые по займу плетутся в хвосте—из 10 человек имеют подписку на заем только трое—на 15 руб. **Один.**

Дать отпор кулацким подголоскам срывающим самообложение

Член правления **Гагаринской** с.х. артели (Вожбал) **Савков Н.И.** вместо того, чтобы помогать в проведении хоз.-политических компаний в деревне, занимается противоположным.

На колхозном собрании он выступил против самообложения, но получил хороший отпор. Собрание заклеямило выступление Савкова, как антиколхозное.

Такие выступления за „активистом“ Савковым водятся не в первый раз.

Не место Савкову в правление с.х. артели и в правлении Гагаринского дегтекурного товарищества. **Местный.**

По боевому реализуем фотообязательства

Для того, чтобы облегчить трудящимся возможность приобрести фотографические аппараты и увеличить средства на расширение заводов, производящих фотографические аппараты и принадлежности к ним, Совнарком Союза ССР постановлением от 16 августа тек. года поручил Всесоюзному объединению оптико-механической промышленности выпустить фотообязательства, дающие право их владельцам на получение фотографических аппаратов производства Ленинградского оптического завода им. ОГПУ.

Эти фотообязательства среди трудящихся размещаются через сберегательные кассы. Условия: стоимость аппарата от 187—220 руб. с расрочкой платежа до 1 декабря 1933 года и срок получения по сериям (смотря на какую подпишешся). По первой серии аппарат можно получить с 1 июля 1932 г.

Лица, желающие приобрести фотоаппараты, за более подробными справками должны обращаться в районную сберегательную кассу или в городскую при почте и подавать письменные заявления о закреплении за ними фотообязательства. **Носарев.**

За 3500 экз. „Рабочего

Леса“—к 1-му ноября

„Закрепляюсь подписчиком до конца пятилетки“

Товарищ редактор!

Убедительно прошу поместить следующее:

Проживая в далекой **Карелии**, я являюсь подписчиком вашей газеты „Рабочий Леса“. Первое время я получал газету очень не аккуратно; часть номеров совсем затерялась.

Но за последние несколько месяцев положение резко изменилось. Несмотря на далекое расстояние, я получаю газету очень **аккуратно на шестой и даже пятый день.**

Закрепляюсь подписчиком вашей газеты до конца пятилетки и вызываю последовать моему примеру всех подписчиков „Рабочего Леса“.

А. Медведников.

Попов остров, АКССР.

Берите пример с Вожбалских шекаемцев

Учащиеся **Вожбалской ШНМ** взялись за распространение среди колхозников газеты „Рабочий Леса“.

О ходе вербовки подписчиков будем регулярно рапортовать. **В. Куанов.**

НАМ ПИШУТ

„ТОСКА ПО РОДИНЕ“

Председателя **Мосеевского** сельсовета **Упадышева** мало тревожат прорывы сельсовета в важнейших кампаниях (лесозаготовки, хлебазаготовки и др.) Он каждый выходной день бежит за 25 км на родину в Вожбал.

4 октября **Упадышев** сбежал домой не закончив работу слета председателей колхозов. **Цикин.**

ТОЛЬКО ЗА БУТЫЛКУ

На мельницах в **Вожбалском** сельсовете всюду процветает пьянка. За бутылку вина мельники когда—угодно смеют без очереди, приедешь без вина—настоишься в очереди. Иные по несколько суток ждут.

Вожбалским колхозам с этим злом надо бороться.

В НАШЕМ РАЙОНЕ БУДУТ ОРГАНИЗОВАНЫ КРУЖЕВНЫЕ ПРОМЫСЛЫ

Вологодскому межрайонному союзу кустарно—промышленных кружевных артелей выделенному в самостоятельной союз предложено освоить в числе других и наш—**Тотемский** район, с целью развития в нем кружевного и строчевышивального промыслов.

В связи с этим в район прибыла специальная бригада „Волкружево—союза“ в составе т.т. **Солениковой, Криулина и Шиловановой**

Задачи бригады: выявить наличие кружевного и строчевышивального промысла, изучить экономику района и возможности развития промысла в наших условиях.

Советские и общественные организации района должны оказать бригаде всестороннюю поддержку в работе. **П-в.**

СТРОИТЕЛЬСТВО ЛЬНОЗАВОДА—БОЛЬШЕ ВНИМАНИЯ

На строительстве льнозавода имеется очень нездоровое явление—пьянка и в связи с этим—прогулы.

В этом замечены не только многие из рабочих, но даже—административно-технический персонал. Примерно, десятник **Новожилов** пьянствует и не является на работу по 3 дня подряд.

Администрации надо более внимательно относиться к каждому и спрашивать ответственность. **Свой.**

Зам. отв. редакт. **С. АРМЕЕВ.**

Ни одного ребенка—вне школы

Почему остаются за бортом школы, дети Верхнепельшемских и Боровских колхозников?

КОГДА БУДЕТ ШКОЛА В ВЕРХНЕЙ ПЕЛЬШМЕ?

Дер. **Верхняя Пельшма** (Новоселы) **Матвеевского** сельсовета находится в стороне от культурных центров. Ближайшая—**Волоцкая** школа находится в 12 километрах.

Дети колхозников и работников **Пельшменского** лесопункта, всего 18 человек—остаются за бортом

школы. Кроме того, в деревне насчитывается до 20 человек неграмотных взрослых.

Рано должно немедленно заняться этим вопросом. Надо организовать в Верхней Пельшме хотя бы отделение **Волоцкой** школы. **В. Армеев.**

„СПУСТЯ ЛЕТО, ПО МАЛИНУ“...

Калининский сельсовет морозит детей в нетопленных школах. До сих пор еще не на все помещения школ заключены договоры.

Вместо того, что бы заранее отремонтировать школьные помещения, сельсовет занялся этим делом теперь и тем самым срывает школьные занятия. Примерно, в **Пустохинской** школе из-за ремонта был трехдневный перерыв в занятиях.

Винючков срывает всеобщую надо привлечь к ответу. **Смолин.**

ПЛЮЮТ НА ЛИКБЕЗ

Школьные работники **Исаевской** школы Калининского сельсовета не только не провели организации ликпунктов по колхозам в своем районе, но даже не хотят дать сведений о количестве неграмотных, несмотря на неоднократные просьбы сельорганизатора ликбеза. **Сельорганизатор.**

ОТКРОЙТЕ ШКОЛУ НА БОРОВСКИХ ХУТОРАХ

Боровские хутора, Маньловского сельсовета, насчитывающие до 40 дворов и три выселка: „**Навалино**“, „**Красная горка**“ и „**Новая деревня**“—11 дворов объединены в два колхоза. В них имеется больше 40 детей школьного возраста.

И почти все дети за бортом школы, т. к. до ближайшей школы—5 километров. Правда, ребята с осени начинают ходить в школу с большим желанием. Но с наступлением холодов они сидят дома.

Кроме того на хуторах—много неграмотного населения из взрослых, т. к. до сих пор хутора ликбезом не охватывались.

Рано должно принять меры к организации школы при колхозе им. **Литвинова** и развернуть работу по ликвидации неграмотности среди взрослых. **И. Климов.**

„ХОРОШО ЧТО И МУКА-ТО ЕСТЬ“

Довольно издеваться над учительством!

Никольское сельпо плохо заботится о снабжении учительства. Кроме муки и крупы ничего нет. Сахар и рыба ушли из сельпо не по назначению.

Когда разговариваешь с работниками кооперации об этом недостатке, то они отвечают: „Хорошо что и мука то есть“

Разве это не издевательство над директивами правительства? **Копосов.**

ОБЪЯВЛЕНИЕ.

Комиссия РКИ по чистке аппарата Охотсоюза приступила к работе. 17 Октября, в 6 часов вечера в комсомольском клубе состоится первое заседание комиссии на котором помимо доклада о работе Охотсоюза будет проведена персональная чистка следующих лиц: **Краснов** и **Мартынов.**

Приглашаются все интересующиеся работой Охотсоюза и его аппарата. **Комиссия.**

ОБЪЯВЛЕНИЕ.

Врачебно-контрольная комиссия с 15-го октября будет работать **один раз в пятидневку** накануне выходного дня, т. е. в 4-й день пятидневки.

Инспектор здравоохранения **ТРОФИМОВА.**

17 Октября, в 12 ч. дня в **Педтехникуме** открывается межрайонная конференция заочников совпартшкольцев.

ОБЪЯВЛЕНИЕ

Доводится до сведения, что **Тотемский** Районный совет „**Осоавиахим**“ перемещается из здания Учзвенкомата на Большую Урицкого в дом №7 (быв. Каплина). **Райсовет.**

Порываю всякую связь с отцом-лишнем **Иноент. ПОПОВЫМ**, проживающим в Заозерском сельсовете.

Валентина ПОПОВА.