

РАБОЧИЙ ЛЕСА

АДРЕС РЕДАКЦИИ:

Тотьма, Б. Садовая д. № 18.

УСЛОВИЯ ПОДПИСКИ:

Для колхозников, крестьян и коллективно — 25 к. в мес.
Для чл. профсоюза 30 к. в мес.
Для прочих — 50 к. в мес.

Подписка принимается Тотем. почт.-тел. отделен., агентствами и всеми письмоносцами.

8

АВГУСТА 1931 г.

№ 74

следующий номер выйдет 13 АВГУСТА

Орган Тотемского Райкома ВКП(б), Райисполкома и Райсовпрофа.

Следующий номер „Рабочего Леса“ редакция посвящает вашему заводу.

Просим работников, всех рабочих и административно-технический персонал помочь редакции составить этот номер, наиболее полно охватив все участки борьбы за свой промфинплан.

НАШ ЛЕСОЗАВОД НЕ ВЫПОЛНЯЕТ ПРОМФИНПЛАНА

Честь партколлектива и всех рабочих лесозавода № 43 запачкана глубоким прорывом

Перестроить всю работу

Оперсводка на 5 авг.

За первую пятидневку августа завод выполнил свою программу по распиловке на 47,1 пр.

Вместо 3-х рам работали две рамы, причем одна из них с непрерывными простоями. 6 августа на второй смене у рамы №1 лопнул коленчатый вал и она остановилась. Рама №2 не работает по той же причине с 26 июля.

Работает одна рама №3, но и она выполняет свое задание на 88, 87 проц. за пятидневку.

Единственный завод в нашем районе — в большой опасности. Он не выполняет систематически своего промфинплана; систематически недоит на лесозаготовку сотни кубометров дорогой древесины.

Однако, завод может хорошо работать и перевыполнять свое небольшое производственное задание. Для этого у него есть все возможности, их надо уметь использовать. Треугольник завода (директор-партколлектив-завком) этого не умеет.

Начнем с оборудования завода. Новые рамы в последние дни выходят из строя на целые декады из за разных поломок (шкива, коленчатый вал). Рамы ждут когда привезут оборудование для замены поломанных частей из Архангельска или Вологды.

Между тем, эти поломки можно было предупредить. Два пути есть для этого: 1) иметь на складе всегда запасные части (сколько раз мы писали об этом!), 2) установить посменное дежурство административно-технического персонала.

Завод жалуется на недостаток квалифицированных слесарей. Но в течении года он ничего не сделал, чтобы подготовить эти кадры. Мало того, заводоуправление распустило старых слесарей. Слесарь и помощник механика Попов безнаказанно пьянствует в свое рабочее время.

Треугольник не мобилизовал рабочие массы на выполнение промфинплана. Были собрания, принимались хорошие резолюции, но все они почти целиком не выполнены. Забыты рабочие предложения об улучшении столовой, культурного обслуживания, общежитий и проч.

Честь нашего района требует крутого перелома на заводе № 43. Мы обязаны спасти его от позора. Это дело чести прежде всего партколлектива, административно-технического персонала, завкома и всех рабочих самого завода. Но это лежит и на обязанности райпарторганизаций и всех районных организаций.

Завод № 43 должен по большевистски драться за промфинплан, выполняя его в сроки.

УЛОЖИТЬСЯ В ПЛАНОВЫЙ СРОК

Центр тяжести по разгрузке царевской древесины переносится во Внуковскую запань

До конца планового срока отгрузки царевской древесины остаются считанные дни. Между тем НА 5 АВГУСТА ОТГРУЗОЧНЫЕ РАБОТЫ ВЫПОЛНЕННЫ ТОЛЬКО НА 51,8 ПРОЦ.

Попрежнему темпы разгрузки упираются в перепуск пиловочника на завод. На 5 же августа подано заводу 39767 кубм. или 61 пр. Завод не справляется с выкаткой подаваемого материала на берег и тем самым задерживает приемку пиловочника в свои кошелки.

Недопустимо медленно протекает и отгрузка мелкотоварника (пропсы, баланы и т. д.) Нехватает квалифицированных сплотчиков. Даже на половину не обеспечены рабочие силой понтоны. На сегодня вместо 285 человек имеется на всех видах отгрузочных работ 160 человек.

В таком положении находятся работы на основном участке сплава, сдерживающем темпы всего Леспромхоза, потому что остаток царевской древесины равен 61-му

проценту общего количества неотправленных Леспромхозом материалов.

Сейчас, с окончанием работ в Дедовской запани все внимание должно быть сосредоточено на разгрузке Внуковской запани, где стоит половина царевской древесины. Во что-бы то ни стало НАДО УЛОЖИТЬСЯ В ПЛАНОВЫЙ СРОК—15 АВГУСТА. Для этого прежде всего надо дать во Внуковскую запань недостающую рабочую силу. Сегодня—завтра прикрепленные к Цареве сельсоветы должны послать не менее 125 человек.

Надо усиленно форсировать, удесятерять темпы решительно всех видов разгрузочных работ: перепуска пиловочника к заводу, сплотки и погрузки мелкотоварника и т. д. Надо заставить руководителей завода по большевистски разворачиваться с приемкой подаваемого пиловочника.

На решающий участок сплава нужно бросить все силы. П. ИВ-Ч.

Только 6 лесопунктов начали летние лесозаготовки

Развернуть лесозаготовки по-боевому

Летняя программа лесозаготовок в Леспромхозе срывается. На 1 Августа было заготовлено всего 2970 кубм. или 3,2 проц. к встречному плану леспромхоза.

Только 6 лесопунктов (из 16) приступили к летним лесозаготовкам. Вот они: Калининский выполнил 202 проц. своей программы, Брюхачевский—11,6 проц., Крутая Осыпь—6,4, Пельшемский—5,1 пр. Усть-Печенгский—3,2 пр. и Шукшенгский—0,5. Остальные 10 лесопунктов до сих пор пальцем не кокнули. Это ли не безобразие?

Не лучше и с вывозкой; летняя программа выполнена на 8,4 проц. Из потребных для выполнения летней программы 2231 рубшика работают только 25 чел. Кто здесь виноват?

Виноваты лесопункты. Мы знаем только три лесопункта (Калининский, Волочки и Брюхачевский), где полностью заключены договора на лесозаготовки. Остальные же сидят и ожидают когда к ним явится колхозы с предложением „своих услуг“.

В связи с окончанием сеноуборки в колхозах и индивидуальных хозяйствах освобождается значительная часть мужской рабочей силы. Это надо немедленно использовать: охватить рабочую силу договора-

ми и переключить в лес. Надо разъяснить колхозам и единоличникам, что выполнение программы летних лесозаготовок в значительной степени облегчает зимнюю программу. П. П.

За обещанием не забывать дело

Б.-Гореховский лесопункт выдвинул встречный план лесозаготовок. Вместо 15 тысяч кубометров нами заключены договора с колхозниками и единоличниками на 20 тыс.

Корганizations рабочей силы мы приступили. Организовано 8 сквозных бригад количеством 120 человек, из них 54 женщины.

Зав. лесопунктом В. Кузнецов.

Вл. Иванов.

Приступили к лесозаготовкам

Лесорубы лесопункта Волочки приняли встречный план лесозаготовок вместо 35 тысяч 40. Договора на рабочую силу уже заключены и утверждены сельсоветом. Часть лесорубов приступила к выполнению их. Р. В.

„МЕЛОЧИ“, ОТ КОТОРЫХ ЗАВИСИТ ВЫПОЛНЕНИЕ ЛЕСОЭКСПОРТНОГО ПЛАНА

ТОВ. ВЛ. ИВАНОВ Секретарь Севрайкома ВКП(б), О НАШИХ ЗАДАЧАХ

Вывести грязь, клопа; дать культурные развлечения (лекция, кино, театр, спорт); во-время, бесперебойно снабдить доброкачественным хлебом, сахаром, куревом и т. п.; развернуть починые для обуви мастерские на каждой бирже; приготовить вкусный и неоднобразный обед и раздать его без очереди в чистой столовой, в чистой миске и с чистой ложкой; покрыть биржи сетью ларьков и магазинов, во-время предупредить путаницу с подсчетом зарплаты, развернуть многотиражки стенгазеты, красные уголки и клубы, а также научиться без опозданий и в достаточном количестве доставлять погрузчику „Правду“ и „Правду Севера“, не забывая о доставке ему книжки— вот наша задача на сегодня.

Сделаем это—новые и новые победы и большего масштаба нам на лесозаготовочном фронте обеспечены.

Нашей бедой на бирже все еще остается то, что мы не научились правильно расставлять рабочую силу, предупреждать простои ее, ликвидировать обезличку и вводить полную сдельщину. Надо подтянуть это звено, ибо оно решает вопрос о новом дополнительном повышении производительности труда.

ИЮЛЬСКАЯ ПОБЕДА, ПОМОГАЯ ЧАСТИЧНО ПЕРЕКРЫТЬ ИЮньСКОЕ НЕВЫПОЛНЕНИЕ ПО ПОГРУЗКЕ ЛЕСА, НЕ ДОЛЖНА НАС УСПОКАИВАТЬ И ДЕМОБИЛИЗОВАТЬ.

В АВГУСТЕ НА ПОГРУЗОЧНОМ ФРОНТЕ ПОТРЕБУЕТСЯ НЕ МЕНЬШЕЕ НАПРЯЖЕНИЕ И УДАРОНОСТЬ.

ИТОГИ ИЮЛЬСКОЙ РАБОТЫ, ШТУРМОВОГО ДЕКАДНИКА ДАЮТ УВЕРЕННОСТЬ В ТОМ, ЧТО И В АВГУСТЕ РАБОЧИЕ И СЛУЖАЩИЕ ЛЕСОБИРЖ НЕ ПОДКАЧАЮТ.

Вперед, за выполнение августовского плана лесозаготовок!

ЛИКВИДИРОВАТЬ ПРОРЫВ НА ПОГРУЗКЕ

**ВЫПОЛНИТЬ НЕМЕДЛЕННО
РЕЗОЛЮЦИЮ ПРОИЗВОД-
СТВЕННОГО СОВЕЩАНИЯ
БРАКЕРОВ
ПОГРУЖЕНО:**

За последнюю
пятидневку
ИЮЛЯ
127 станд.

С 1 ПО 5-е
АВГУСТА
102 станд.

**НАДО В ПЯТИДНЕВКУ
165 СТАНДАРТОВ**

Август на погрузке начался про-
рывом.

Во первых—рабочая сила, при-
шедшая из колхозов на 5-10 дней,
ушла обратно. На 1 и 2 августа
работало 225 рабочих, а к 5 августа
осталось всего 40-30 рабочих.
Уход рабочих произошел исключи-
тельно по вине заводууправления.
Не говоря уже об отсутствии среди
погрузчиков культурно-массовой
работы, погрузчики не были ус-
троены по настоящему даже с пи-
танием, жильем. Заводская столо-
вая не обслуживает погрузчиков.

Во вторых—перелома в производ-
тельности труда не произошло.
По прежнему на погрузчика в ра-
бочий день приходится в среднем
0,45—0,55 стандарта. Это объясняет-
ся плохой организацией труда, от-
сутствием соц. соревнования и
ударничества среди них и т. д.

Прекрасная резолюция совеща-
ния бракеров, наметившая ряд ме-
роприятий для повышения произ-
водительности труда, не проведена
в жизнь. На бумаге осталось пре-
мирование лучших бригад. А между
тем, премировать было кого.

На бумаге осталось решение о
столовой: продолжить ее работу до
10 час. вечера для того, что-бы об-
служить погрузчиков. На бумаге
же осталось пожелание и о раз-
вертывании культурно-массовой ра-
боты.

Резолюцию совещания бракеров
надо провести немедленно в жизнь.
Рабор.

Сплоченная древесина ждет пароходов

**В одной Дедовской запани
стоят 25 готовых щук**

Газета неоднократно указывала
на недопустимое отношение Гос-
пароходства к выполнению своих
обязательств по транспортировке
лесоматериалов. Такое отношение
продолжается и до сих пор.

На 1 августа по леспромуху
стояли готовыми к отправке в пло-
тах и щуках 15116 куб. разной
древесины, что составляет 14 проц.
к общему числу неотправленной
древесины. В одной Дедовской за-
пани стоят готовыми к отправке
25 щук.

Никакие предупреждения не по-
могают. Мы настойчиво требуем
немедленного вмешательства в это
дело со стороны краевых органи-
заций. Неподача судов в кратчай-
ший срок грозит „зимовкой“ дре-
весины, ибо время и вода не ждут.

А. З.

ЛИЦОМ ПОВЕРНУТЬСЯ К ЛЕСОХИМИИ

**Дать государству
120 тонн живицы**

Развитие химической промыш-
ленности (военной, бумажной, лако-
красочной, мыловаренной и др.)
упирается в недостаток лесохими-
ческих продуктов: канифоли и
снипидара. Однако при обилии
лесов, у нас дело лесохимии, в час-
тности сбор живицы и переработка
ее на скипидар и канифоль стоит
на низком уровне развития. Поэ-
тому недостающее количество при-
ходится ввозить из других стран.
В условиях Тотемского района
при наличии сосновых насаждений
этот новый для нас вид работы
необходимо поощрять всеми ме-
рами.

К сожалению дело лесохимии,
выполнения плана по живице не
нашло пока нужного отклика со
стороны общественности и органи-
заций. В некоторых случаях оно
встречает даже препятствие. Часть
артелей (**Волочки, Медведево**) в
самое горячее время решающее вы-
ход живицы—прекратили работу,
а сельсоветы и колхозы несмотря
на заявления лесопунктов не при-
нимают к возвращению их никаких
мер. А правление **Медведевского**
колхоза пошло еще дальше: кате-
горически отказалось дать рабсилу
для продолжения работ по договору
с лесхимартелью.

**Нужно лицом повернуться к
лесохимии**, развернуть лесохими-
ческую пропаганду, обеспечить
промысел рабсилы и во что-бы то
ни стало добиться по району вы-
полнения данного задания по жи-
вице в размере 120 тонн.

В. Климов.

Нищета и голод царят в Германских деревнях

„ТРУДЯЩИЕСЯ ДЕРЕВНИ, БОРИТЕСЬ ЗА ЗЕМЛЮ!“

Германский крестьянский союз обратил-
ся с воззванием к крестьянству, призывая
бороться с чрезвычайными декретами и их
последствиями.

В воззвании говорится: „В то время как
правительство использует налоговые до-
ходы для обеспечения кредитов крупным
капиталистам, оно самыми жестокими ме-
рами взыскивает ссуды, предоставленные
небогатым людям, ремесленникам и кре-
стьянам. Финансовые органы с большей
настойчивостью, чем когда бы то ни было,
проводят взимание налогов. Нищета, го-
лод и нужда царят в городах, тревога,
лишения и разруха—в деревне. Все враги
народа объединяются и дружно выступают

на защиту правительства и его политики
чрезвычайных декретов. Растет угроза
объединения всех капиталистических пра-
вительств против Советского союза. Тру-
дящийся народ стоит перед угрозой новых
кровавых жертв.

Германский крестьянский союз обра-
щается ко всем трудящимся деревни с
призывом: „Долой всех врагов народа! До-
лой врагов Советского союза! Да здрав-
ствует рабоче-крестьянское правитель-
ство! Боритесь за землю! Долой чрезвы-
чайные декреты, имеющие целью охрану
банковских и промышленных магнатов и
прочих крупных капиталистов!“

Конгресс социал-фашистов за лечением капитализма

В Вене (Австрия) закончился
конгресс Второго интернацио-
нала (Международное объединение
социал-фашистских партий).

В своих речах, меньшевистские
вожди не гнушались самой гнус-
ной клеветой для того, чтобы очер-
нить СССР. Они открыто говорили
о необходимости спасения капита-
лизма и о той опасности, которую
представляет для буржуазии ком-
мунистическое движение.

На последнем заседании кон-
гресса состоялась яркая антисовет-
ская демонстрация, которая выра-
зилась в чествовании меньшевика
Абрамовича—одного из активных
деятелей в лагере интервентов.
Абрамович выступил с речью, пре-
исполненной обычной антисовет-
ской клеветой.

Речь выступившего с докладом
о положении в Германии вождя ав-
стрийских меньшевиков **Отто Бау-**

ера была наполнена выпадами
против германской компартии и
Советского союза. Бауер открыто
выступил в защиту Версальского
договора и призывал Германию
выполнить все требования фран-
цузских империалистов, чтобы
таким путем осуществить созда-
ние единого антисоветского фронта
европейских государств.

Французский меньшевик **Блюм**
заявил: „Социал-демократы не хо-
тят разоружить мать-хального со-
держания капитализма, а хотят
только устранить его юридические
идеи“. Эта витиеватая фраза в пе-
реводе на простой язык значит,
что социал-демократы **не хотят
изменять существующей систе-
мы капиталистической экспло-
атации**, а хотят лишь прикрасить
эту эксплоатацию «демократи-
ческой» формой.

1931 и 1932 годы должны стать годами реши- тельного перелома в развитии животноводства

(ИЗ ОБРАЩЕНИЯ ЦК ВКП(б) И СОВНАРКОМА СССР)

Центральный Комитет ВКП(б) и
Совет Народных Комиссаров Союза
СССР обратились ко всем партий-
ным, советским, хозяйственным и
колхозным организациям с пись-
мом о развитии социалистиче-
ского животноводства.

Это письмо для нашего района
исключительно важно, ибо у нас
животноводство играет ведущую
роль в сельском хозяйстве.

В письме ЦК ВКП(б) и СНК
СССР пишут:

1931 и 1932 годы должны быть года-
ми такого же **решительного перело-
ма** в области развертывания животно-
водства, каким были 1929 и 1930 годы
в деле организации социалистического
зернового хозяйства.

Письмо указывает пути разви-
тия социалистического животно-
водства. Это—**совхозы и колхоз-
ные товарные фермы**.

Совет Народных Комиссаров СССР и
Центральный Комитет ВКП(б) обращают
внимание всех партийных, советских и
колхозных организаций на то, что в
лице **колхозных товарных ферм** и
инкубаторных птицеводных станций
найден форма создания общественно-
ного животноводства и птицеводства,
наиболее соответствующая нынешней
артельной стадии развития колхозного
хозяйства и, наряду с совхозами, на-
более быстро решающую задачу созда-
ния крупного товарного животновод-
ства. Эта форма хозяйства дает высо-
кую товарность—до 70 проц. по молоку
и маслу вместо 10—20 проц. в едино-
личных хозяйствах и вместо 10—30 проц.
в обычном общественном колхозном
стаде. Эта форма хозяйства заслужи-
вает всемерной поддержки со стороны

всех партийных и советских органов.
Являясь одной из выгоднейших сель-
ско-хозяйственных отраслей колхозного
хозяйства и развиваясь наряду с еди-
ноличным потребительским животновод-
ческим хозяйством колхозников и обо-
щественным стадом в колхозах, **кол-
хозные фермы в дальнейшем не-
сомненно станут важнейшим про-
изводителем товарной животно-
водческой продукции для госу-
дарства**.

Намечая задачи перед совхозами
по увеличению поголовья скота в
них, ЦК ВКП(б) и СНК предлагают
Колхозцентру:

пополнить общественное стадо
колхозов не менее, чем на 1,5 млн. те-
лят, 500 тыс. поросят и 1 млн. ягнят
в 1931 г. и не менее, чем на 4 млн.
телят, 3 млн. поросят и 2 млн. ягнят в
1932 г., путем покупки правлениями
колхозов молодняка у своих членов, а
также путем общественности части при-
плода скота колхозников.

Далее:

Обязать местные партийные органи-
зации и земельные органы оказывать
всяческое содействие комплектованию
стада колхозных животноводческих
ферм, путем выделения колхозами для
этих ферм известной части своего обо-
щественного скота, а также путем по-
купки у своих членов для формирования
стада ферм коров и свиней и в осо-
бенности телят и поросят.

ЦК ВКП(б) и СНК обращают вни-
мание колхозов на развитии мел-
кого животноводства, играющего
огромное значение в деле мясного
снабжения. В связи с этим они
предлагают:

Поставить задачу перед колхозами,
не имеющими свиноводческих и птице-

водных товарных ферм, организовать в
каждом колхозе **коллективное вы-
ращивание и коллективную про-
дачу государству: от 10—50 сви-
ней в откормленном виде**, в зави-
симости от мощности колхоза, в райо-
нах овцеводства от 10 до 50 овец,
в районах птицеводства от 100 до 500 го-
лов птицы и в районах кролиководства
от 100 до 300 кроликов.

Поставить такую же задачу перед
сельскими потребительскими об-
ществами.

О кормовой базе для развития
животноводства письмо говорит сле-
дующее:

Отмечая, что создание прочной ко-
рмовой базы является решающим усло-
вием успешного развертывания животно-
водческих совхозов и товарных ко-
лхозных ферм, предложить земельным
органам, колхозсоюзам и животновод-
ческим трестам и колхозным центрам
полностью обеспечить все поголовье
скота животноводческих совхозов и ко-
лхозных ферм **собственными грубыми
и сочными кормами**.

Письмо ЦК ВКП(б) и СНК Союза
СССР требует от всех организаций
нашего района овладеть действи-
тельно-большевистскими темпами и
преодолеть все трудности в разви-
тии животноводства. Каждый кол-
хоз, недождаваясь указаний сверху,
должен составить план своего жи-
вотноводческого хозяйства, поль-
зуясь решениями партии. В первую
очередь необходима большая ра-
бота по укреплению и развитию
МТФ в колхозах, как основного
пути создания **общественного
животноводства**.

МЕСЯЧНИК ПО УКРЕПЛЕНИЮ КОЛХОЗОВ

Внедрить сдельщину на всех работах колхозов, поставить четкий и своевременный учет труда в трудовнях, закончить победой борьбу на лесозэкспортном фронте и уборке — таковы задачи об'явленного месячника

УКРЕПЛЕНИЕ КОЛХОЗОВ — РЕШАЮЩЕЕ УСЛОВИЕ ДАЛЬНЕЙШЕГО РОСТА КОЛЛЕКТИВИЗАЦИИ

ПРОТИВ САМОТЕКА

В отличие от прошлого года, когда в период между началом сева и вплоть до осени процент коллективизации оставался почти на одном уровне, в этом году мы наблюдаем **БЕСПРЕРЫВНЫЙ ПРИЛИВ В КОЛХОЗЫ**. В этом еще одно свидетельство огромных успехов коллективного сектора, его укрепления и роста. Однако сводка на 5-е августа и сведения с мест показывают, что в ряде сельсоветов прилив в колхозы идет **САМОТЕКОМ**, что сельские организации почтили на лаврах. Появилась даже такая оппортунистическая теория, что период подготовки к уборке и проведение уборки, якобы, „не располагают“ единоличника к вступлению в колхозы.

С такими настроениями надо решительно бороться как с правооппортунистическим самотеком, так и с попытками „левацкого“ администрирования, упорно раз'ясняя и показывая еще колеблющимся беднякам и середнякам единоличникам все огромные преимущества колхозов.

Остается, засучив рукава, решительно бороться как с правооппортунистическим самотеком, так и с попытками „левацкого“ администрирования, упорно раз'ясняя и показывая еще колеблющимся беднякам и середнякам единоличникам все огромные преимущества колхозов.

Но мы не должны забывать, что **РЕШАЮЩИМ МОМЕНТОМ** для дальнейшего роста коллективизации будет **УКРЕПЛЕНИЕ** существующих колхозов. Укрепить колхозы это значит внести у них на всех работах правильную **СДЕЛЬЩИНУ**, поставить четкий **УЧЕТ ТРУДА** по трудовням, правильно организовать хозяйство и проч.

Между тем, в наших колхозах учет труда, сдельщина при сенокосе и уборке внедряются пока очень медленно. Еще меньше колхозов ведут регулярные записи в книжки колхозников. Большинство колхозов проработали вопросы сдельщины, но практически к ней еще не приступили. Все это не достаточно обеспечивает еще успешное проведение уборки и осенней посевной кампании.

С 8 августа об'явлен по району **МЕСЯЧНИК УКРЕПЛЕНИЯ КОЛХОЗОВ**. По решению Райкома ВКП (б) в колхозы направляется 160 человек районного и сельского актива, который будет обязан в кратчайший срок наладить в колхозах учет труда и не формально, а по существу провести в них сдельщину. В этом деле необходимо воспользоваться опытом лучших и передовых колхозов нашего района **КРАСНОАРМЕЙСКОЙ** коммуны, коммуны „**НОВАЯ ЖИЗНЬ**“ и других. Поэтому было бы в высшей степени важно **ПЕРЕБРОСИТЬ НА ВРЕМЯ МЕСЯЧНИКА ИЗ ЭТИХ КОЛХОЗОВ ОПЫТНЫХ КОЛХОЗНИКОВ В ОТСТАЮЩИЕ КОЛХОЗЫ ДЛЯ ПОМОЩИ ИМ**. Мы ждем, что лучшие колхозы так и сделают.

На проведении месячника нужно сосредоточить внимание всех партийных, профсоюзных, советских организаций и комсомола.

ПОСТАНОВЛЕНИЕ БЮРО РК ВКП(б) от 4 августа с. г.

Отмечая слабость оперативного руководства со стороны Райколхозсоюза, РайЗО, парт'ячеек и сельсоветов в деле организационного укрепления колхозов, не выполнение решений и директив Райкома по этому вопросу, вследствие чего в большинстве колхозов сдельщина извращается, производственных планов нет, учет труда поставлен слабо, обобществление скота проходит медленно, есть случаи сопротивления несознательной части колхозников под влиянием кулацкой агитации в обобществлении скота, Бюро Райкома постановляет:

1) Об'явить с 8-го августа по 8-е сентября месячник по организационному укреплению колхозов.

2) Мобилизовать 160 человек районного и сельского партийно-комсомольского и профессионального актива для прикрепления их к колхозам по проведению месячника.

3) Прикрепить к сельсоветам (с пребыванием на месте не менее 15 дней) всех членов и кандидатов Бюро РК, президиума РИК'а, Рай-НК РКИ, Райпрофсовета и Райколхозсоюза для непосредственного руководства месячником.

4) В основу проведения месячника положить следующую задачу: организационное укрепление колхозов путем внедрения действительной сдельщины и четкого, своевременного учета трудовней, окончание отгрузки лесозэкспорта, строительство к новым лесозаготовкам, окончание и выполнение плана сенокоса и силосования, уборки урожая, маслозаготовок, займа.

Провести в период месячника раз'яснение порядка распределения доходов в колхозах, о обобществлении посевов и скота и форсировать строительство обобществленных скотных дворов, телятников и МТФ.

МОСЕЕВСКИЕ КОЛХОЗЫ ЗАКОНЧИЛИ СЕНОКОС

СЛЕТ КОЛХОЗНИКОВ О СВОИХ ОЧЕРЕДНЫХ ЗАДАЧАХ

Слет колхозников Мосеевского сельсовета, заслушав доклад о своих очередных задачах, постановил:

1) С 3-го августа приступить к уборке хлебов, закончив к этому сроку сенокос. Подготовить срочно инвентарь, организовать бригады и провести сдельщину на все виды работы, доведя сдельщину до каждого колхозника, поставить точный учет трудовней. С 8-го августа приступить к посеву озимых, закончив их к 15 августа.

Вести на полях соц. соревнование, ударничество и установить премирование хороших работников за качество и количество выполняемой работы.

2) Всем колхозам немедленно заключить договора на рабочую силу в количестве 30 проц. трудоспособных. Особенно выслать по 2 колхозника на Ухтангскую подвесную дорогу и учпункт. Заключить договора на зимние лесозаготовки.

3) Каждому колхознику повести работу среди единоличников, вовлекая их в колхозы. Организовать бригады для подворного обхода единоличников, „красные сваты“ и т. д.

4) Обратить особое внимание колхозников на выполнение маслозаготовок. К 5 августа закончить

БЕЗ СДЕЛЬЩИНЫ — ПЛОХОЙ КОЛХОЗ

В колхозах „Красный Октябрь“ и „1-е Мая“ еще много осталось сенокосу, а уже подошла уборка урожая. Это об'ясняется тем, что в этих колхозах **не введена сдельщина**. Хотя решение колхозников и состоялось, но оно осталось на бумаге. Вот почему первомайцы накануне Ильина дня, например, не работали а пьянствовали. Д. Т.

ВЕЛИКОДВОРСКИЕ КОЛХОЗЫ НУЖДАЮТСЯ В ПОМОЩИ

План сенокосной кампании по Великодворскому сельсовету выполнен на 82 проц. к 1 августа. Некоторые колхозы сегодня уже приступили к уборке урожая. Половину колхозов уборочная кампания затрет без рабочих планов. Во всех колхозах решение Наркома и колхозцентра о распределении урожая еще не проработано.

Обобществление озимых и яровых посевов прошло в колхозах пока на 21-22 проц. Колхозники единолично приступили к уборке своих участков.

Все это произошло потому, что ни Райколхозсоюз, ни сельсовет совершенно не занялись делом обобществления посевов и не ставили вопроса пред колхозами.

Бригада.

Колхозы приступили к уборке и осенне-посевной кампании

МОСЕЕВСКИЕ колхозы в основном уже закончили сенокос. Осталось не скошено 12 га сенокоса в отделении „Новая Жизнь“ и

подписку на заем имени третьего решающего года пятилетки, вернуть работу и досрочную уплату взносов.

5) Вызов Вожбальских кол-

хозников по силосованию принять. К 1 сентября полностью выполнить свой встречный план по силосу.

УЧЕТ ТРУДА



НА СНИМКЕ:

В машинно-тракторной бригаде Краснокутском МТФ (республика Немцев Поволжья) подсчитывается дневная работа и заносится в трудкнижки.

1 СЕНТЯБРЯ ЛЬНОЗАВОД ПУСТИТЬ В ХОД

Обеспечить завод рабочей силой и сырьем

Заканчивается работа по постройке Льнозавода. К 15 августа по постановлению РИК'а она должна быть закончена полностью.

С 1 сентября завод должен приступить к работе.

Завод вносит новую реконструкцию в льноводство нашего района. Завод постепенно будет переходить к химической обработке льна. Крестьянин будет сдавать уже трестой-соломой лен; без лежки на лугах и полях. Этим как раз и сокращается рабочий труд, освобождается рабочая сила, освобождается свободное время, которое могли употребить на повышение своего культурного уровня.

Для того что-бы льнозавод безотлагательно мог приступить к работе с 1 сентября—нужно навербовать постоянный кадр рабочих, используя сюда и женский труд.

Сельсоветам, колхозам развернуть работу среди масс и главное среди женщин за ранний осенний растил льна. РАЙКОЛХОЗСОЮЗУ дать указания по колхозам, КООПСОЮСУ по поселковым т-вам.

Льнозаводу—осветить через „Рабочий Лес“ об условиях приема льна, обработки его, способах, начале работ и т. д.

Н. Фуников.

НОВЫЙ КАЛЕНДАРЬ ЗАСЕДАНИЙ, СОБРАНИЙ РУКОВ. ОРГАНИЗАЦИЙ с 1 августа

№ п/п	Наименование организаций	Число	Часы
1	Бюро РК ВКП(б)	3, 13, 23	с 6 ч. веч.
2	Президиум КК ВКП(б) и РКИ	5, 15, 25	тоже
3	Президиум РИК'а	4, 14, 24	тоже
4	Бюро РК ВЛКСМ	7, 17, 27	с 3 ч. дня
5	Президиум Райпрофсовета	8, 18, 28	с 6 ч. веч.
6	Президиум Горсовета	7, 27	тоже
7	Партучеба	2, 9, 12, 19, 22	тоже
8	Подготовка партактива	10, 30	тоже
9	Партдень	17, 29	тоже
10	Комсомольский день	8, 20	тоже
11	Профдень	7, 27	тоже
12	Добровольные общества	5, 25	тоже
13	Военная учеба	4, 18	тоже
14	Секции РИК'а и Горсовета	8, 18, 28	тоже
15	Комсод	15	тоже
Дневные:			
1	Фракция РИК'а	2, 12, 22	с 12 ч. дня
2	Фракция Райпрофсовета	8, 18, 28	с 3 ч. дня
3	Правление Райсоюза	5, 25	тоже
4	Райколхозсоюза	7, 27	тоже

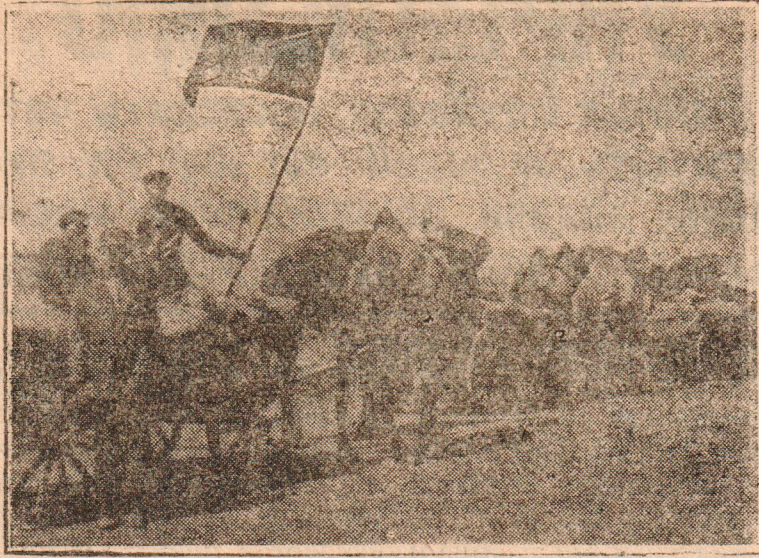
РК ВКП(б)

ГЛАВНЫЕ ВЫИГРЫШИ ЛОТЕРЕИ ОСОАВИАХИМ

30—31 июля состоялся тираж лотереи Осоавиахима. Главные выигрыши пали на следующие №№ билетов:

5.000 руб. на сер. 21918—билет № 14, 1.000 руб. на серию 4566—билет № 53.

2 выигрыша по 500 руб. на сер. № 24121—билет № 7 и сер. № 25202—билет № 74



На снимке: Первый Красный обоз в 124 центнера пшеницы 2-го большевистского урожая, отправленный колхозниками села Эсотники Республики Немцев Поволжья.

Так организовать работу в колхозах, чтобы как можно больше выделить колхозников на отход

Увеличить нагрузку в колхозах на 20 пр.

Основным источником рабочей силы для промышленности является деревня. Бесперывное разорение помещиками и кулаками десятков и сотен тысяч бедняков и середняков и беспросветная нужда выбрасывали при капитализме из деревни в город огромное количество пролетаризированного крестьянства.

Сейчас положение изменилось. Колхоз сразу улучшает благосостояние своих членов. Нужда, которая раньше гнала крестьян на поиски заработков вне своего хозяйства, исчезает. Это одно из величайших достижений социалистического переустройства деревни. Но это достижение не должно осложнять работу промышленности и лишать ее притока рабочей силы из деревни в город.

Если нужда перестает гнать из деревни, то это еще вовсе не обозначает, что в деревне нет излишних рабочих рук. Излишние рабочие силы в деревне имеются повсеместно и правильная организация труда, сделавшая, полная нагрузка работающего колхозника, правильные нормы выработки сразу выявили бы известное количество лишней для колхоза рабочей

силы, которая без всякого ущерба для колхозов и с огромной пользой для колхозников может быть направлена на отход.

Но вместо этого многие колхозы становятся на иной путь: работу, которая может быть выполнена меньшим количеством колхозников, они распределяют между всеми колхозниками, чтобы всех „нагрузить“ работой, хотя бы „нагрузка“ каждого колхозника при этом оказывалась чрезвычайно маленькой. Нормы выработки в таких случаях устанавливаются низкие.

Эта своеобразная уравниловка приносит огромный вред и государству и колхозникам и ей должен быть положен решительный конец.

Должна быть увеличена нагрузка каждого колхозника по крайней мере на 20 проц. Необходимо втянуть в работу по колхозу всех трудоспособных женщин и подростков. Необходимо, чтобы колхозы при составлении производственного плана и любой рабочей программы обязательно имели перед собой задачу так организовать работу, чтобы можно было выделить на отход как можно больше колхозников.

А. Львов.

ЗА 6000 ТОНН СИЛОСА

Единоличник выпал из сельских планов по силосу НЕМЕДЛЕННО ИСПРАВИТЬ ГРУБУЮ ОШИБКУ

Силосование по Тотемскому району в единоличном секторе сорвано. Из 17 запроэктированных ям, емкостью в 250 тонн силосной массы, ни одной не вырыто. Коопсоюз своей сетью (поселковыми Т-ми) не руководит. В каком состоянии подготовка к закладке силоса—этот вопрос работников Раймолживсоюза не интересует. Райзо вполне солидарно с руководителями с/х кооперации района. Зав. Райзо тов. Водолазов и райагроном Коркин, „выражая сомнение“ в части выполнения плана по единоличному сектору, в то-же время „успокоительно“ утверждают: краевой план мы выполним и перевыполним только по одному колхозному сектору, так что ни какой беды нет, если единоличный сектор силосом себя не обеспечит.

Точно так же не задумываются над этим вопросом сельсоветы и поселковые товарищества.

Мананов.

Досрочно внесли сельхозналог за квартал

Члены Игначевской Артели Калининского сельсовета, коллективным порядком, досрочно внесли сельхозналог за 1 квартал. Вызывают последовать их примеру всех колхозников Калининского сельсовета.

Жи-н.

ПЕНСИОНЕРЫ, СЛЕДУЙТЕ ПРИМЕРУ ВОРОПАНОВА

Пенсионер—инвалид труда Воропанов, А. Д. подписался на заем третьего, решающего года более чем на месячный оклад своей пенсии и досрочно внес свою подписную плату. Он вызывает последовать за ним всех пенсионеров

100 проц. плана маслозаготовок к 1 сентября

Премировать Вожбальские МТФ

Отлично выполняют маслозаготовки МТФ Вожбальского сельсовета. С каждой коровы они дали по 4 цен. молока.

Вожбальцев надо премировать протмтоварами.

ЗА НЕВЫПОЛНЕНИЕ МАСЛОЗАГОТОВОК ЛИШИТЬ КОЛХОЗЫ ЛЬГОТ

Колхоз СЕРЕДСКОГО сельсовета не считает нужным выполнять свои обязательства перед государством по маслозаготовкам. В прошлый раз „Рабочий Лес“ писал о колхозе „ТРУД“. Этот колхоз не единственный. Колхоз „СМЕНА“ от 55 коров ежедневно сдает молока всего 35 килограмм. Плохо выполняет маслозаготовки колхоз „КРАСНЫЙ СЕВЕР“.

Надо решительнее сказать таким колхозам, что государство за невыполнение ими своих обязательств будет лишать эти колхозы различных льгот. Этого не хотят „Труд“, „Смена“ и „Красный Октябрь“? Вероятно они этого не хотят.

Н.-о.

ДОМ КОЛХОЗНИКА БЕЗ ПРИЗОРА РАЙОННЫХ ОРГАНИЗАЦИЙ

Никак не оправдывает своего названия Тотемский дом колхозника. Он обслуживает только разные курсы. А колхознику, приехавшему в город, невозможно в „своем доме“ найти отдых и даже поесть. Столовая „Дома колхозника“ всегда занята курьезами.

Относительно жилья надо сказать, что один срам. Паразитов в общих спальнях комнатах не возможно сосчитать сколько. А номера стоят не по карману.

Районным организациям надо принять все меры к улучшению дома колхозника.

Гл.-в.

Дайте вечернюю радиопередачу

Тотемский радио-узел дает слушателям радио-газету только утром, когда большинство людей спит. Вечером газету редко можно услышать.

Северянин.

Отв. редактор Н. попов.

Утерянные и похищенные документы:

Вид важительство, выданный Тотемским ОГПУ на имя Берга Мартына Емельяновича (356); Членбилет за № 3/5300 союза строителей на имя Холмогорова Степана Федоровича (357); Членбилет ВЛКСМ за № 456 на имя Рычкова Павла Александровича (358); членбилет водников и пенсионная книжка за № 01080335 на имя Лаврова Ивана Николаевича.

СЧИТАТЬ НЕДЕЙСТВИТЕЛЬНЫМИ.

Тотемский Лесотехнический Техникум производит осенний прием учащихся.

Прием заявлений производится до 15 августа. Условия приема: В Техникум принимаются лица от 16 до 20 лет, а в исключительных случаях и до 30 лет.

Приему подлежат—рабочие, батраки, бедняки, колхозники, середняки и служащие, окончившие школы семилетки. Ш. К. М., Ф. З. У., и Ф. З. С. или соответствующим учебным заведениям. Причем окончившие указанные школы в 1929—1930 и 1931 гг. принимаются без испытаний.

К заявлению не надо прикладывать документы: свидетельство об образовании (подлинное), справку с здравьи, о социальном положении (нынешнее показателем, налог, социальная группа, о величии прав), метрическую выписку о рождении, воинские документы (мужчин).

Прием производится заочно, каждому принятому о результате будет сообщено письменно.

Занятия начнутся с 15 сентября.

Директор техникума Е. УТИН.