

РАБОЧИЙ ЛЕСА

АДРЕС РЕДАКЦИИ:
Тотьма, Б. Садовая д. № 18.

УСЛОВИЯ ПОДПИСКИ:
Для колхозников, крестьян и коллективно — 25 к. в мес.
Для чл. профсоюза — 30 к. в мес.
Для прочих — 50 к. в мес.

Подписка принимается Тотем. почт.-тел. отделен., агентствами и всеми письмоносцами.

4
И Ю Н Я
1931 г.
№ 55.
следующий номер выйдет 7 ИЮНЯ

Орган Тотемского Райкома ВКП(б), Райисполкома и Райсовпрофа.

Всем членам и кандидатам в члены пленума РК ВКП(б).

Пленум РК ВКП(б) отнесен на 16 июня.

Секретарь РК ВКП(б) **НОВОСЕЛОВ.**

Бригадным методом и социалистич. соревнованием ликвидируем прорыв на окорке и погрузке

Ввести на складах железную „диктатуру графика“

Колхозы в борьбе за лесозэкспорт должны быть передовиками

„Все работы должны быть сделаны на основе договоров с колхозами и бригадами.“

„Организовать сельские и колхозные бригады одного села и колхоза для проверки выполнения самообязательств по сплаву и окорке в другом селе и колхозе.“

Эти решения РК ВКП(б) не выполнены.

Никто толком не знает сколько и с кем заключены договоры. Таким вопросом не интересуются даже леспромхоз и колхозсоюз. Поэтому напрасно искать точные цифры в этих почтенных организациях; имеются лишь отрывочные сообщения.

Еще хуже и безобразнее тот факт, что некоторые колхозы отказываются заключать договора. Например, Калининские колхозы не только отказались подписать договор, но сняли с себя даже кадровых рабочих колхозников.

Дальше, что называется ехать не куда... Эти колхозы совершенно не понимают того, что они гробят самое главное и живое дело нового индустриального Севера.

Пора сделать самые быстрые и решительные выводы. Перелома на окорке и погрузке нет, но мы должны его добиться в эту же пятидневку.

Колхозы должны сейчас же заключить с лесосплавными органами и лесопунктами точные и ясные договоры на рабочую силу. Там где эти договора заключены, проверить их выполнение. Всем этим делом должен руководить колхозсоюз в контакте с леспромхозом.

Ударный месячник лесозэкспорта требует быстрейших темпов. По выполнению его задач будет оцениваться боеспособность организаций лесосплавных, колхозных и других.

ОПЕРАТИВНАЯ СВОДКА
о разделке экспорта на Сухонских складах
на 3 июня 1931 года.

ЛЕСОПУНКТЫ.	Окорка в проц.		Разделка	Работают.
	Топорная.	Скобельная.		
Шукшенгский .	32,9	1,1	30,0	49
У.-Печенгский .	36,9	0,3	35,0	147
Пятовский .	75,5	4,4	62,2	37
Всего .	41,5	0,9	35,0	233

БРИГАДА В. КУРИЦИНА — „БРИГАДА“ ДЕЗЕРТИРОВ

ШУКШЕНЬГА, 29 (по телефону). Бригада окорщиков под руководством В. И. Курицина из дер. Мелешова, Заозерского сельсовета, в числе 20 человек самовольно ушла с работы.

Ударничество и бригады продвинуть на окорку и погрузку

Повторяются ошибки прошлого сезона лесозаготовок. Снова наблюдается необыкновенная чекучесть рабочей силы. За три дня в трех лесопунктах с окорки и погрузки убыло 120 рабочих. Так позорно начался ударный месячник лесозэкспорта.

Корень такой текучести лежит в неумении лесорганов и сельсоветов закрепить рабочую силу. Никто, например, не подумал об организации на окорке и погрузке бригад. Некоторые работники Леспромхоза считали даже невозможным применить бригадный метод на окорке потому, что окорка — однородный процесс и разделения труда на ней невозможно. Правда, на бумаге числится 10 бригад окорщиков и 23 бригады погрузчиков, но даже в леспромхозе всерьез не верят этим данным. В бригадах нет разделения труда, т. е. самого главного.

Позабыто социалистическое соревнование и ударничество, как основные методы повышения производительности труда и закрепления рабочей силы. Неудивительно поэтому, что производительность труда на окорке низкая и пока еще не превышает 1,7 куб. с разделки на брата в день.

Колхозы, парт'ячейки комсомол и профсоюзы должны выполнить указания РК ВКП(б) в постановлении его от 30 мая. Они сводятся к следующему:

Колхозам организовать 140 ударных колхозных бригад с охватом 75 проц. трудоспособной силы;

Комсомолу организовать 100 молодежных бригад;

Осовиахимю — 90 бригад.
И Профсоюзам — 100 бригад из профсоюзников и крестьян — единоличников.

Леспромхоз в суточный срок должен дать указания об организации и разделения труда в бригадах на окорке, разделке и погрузке, о сделанности в бригадах.

ЕДЕНГСКИЕ УДАРНИКИ! ДЕРЖИТЕ ТЕМПЫ

На 3 июня разгрузочные работы (сплотка и погрузка в баржи) по Еденгской запани выполнены на 30 проц. Отправлено в пункты назначения: бревен 24 проц., пропсы 3 проц. и балансов 20 проц. Работают на сплотке и подгонке материалов 125 чел.

За диктатуру графика

Тов. Иванов (секретарь Севкрайкома) на совещании партактива Архангельска и Маймаксы сказал: „Весь сплав необходимо уложить в строгие графики“.

Это значит, что лесосплавные и лесозаготовительные органы должны иметь твердый и конкретный план на каждый день по окорке, разделке и погрузке, твердый план по каждой складке и запани.

Но графика нет не только в местах самой работы, но этого нет даже в леспромхозе и сплавной дистанции.

Мы должны беречь время и силы. График — ежедневное задание заставит работать по-оперативному и заставит беречь эти дорогие вещи. „Диктатуру графика“ — немедленно ввести на окорке и погрузке.

Мы удивляемся, что до сих пор тов-щи **Водолазов, Соловьев, Ниснемский, Ширяев и Бирюков**, которым РК ВКП(б) поручил проверку исполнения своих решений об ударном месячнике, еще не приступили к этому. Когда же, товарищи, вы начнете разворачиваться? Прошла уже первая пятидневка месячника, а положение на лесозэкспортном фронте продолжает обостряться. Мы допустить этого положения не можем ни на один день и час далее.

Ход молевого сплава по Сухоне НОРЕНЬГИ

Из Большой и Малой Норенег все лесоматериалы выпущены в Сухону. Работа закончена досрочно.

ПЕЛЬШМА

Положение по-прежнему напряженное. Хвост лесоматериалов в 18 километрах от запани стоит сплошным затором на расстоянии 5 километров. Работают на разломке затора и выпуске материалов 272 чел. При максимальном напряжении выпуск можно закончить в срок.

КИРЖЕНЬГА

никаких вестей не подает. Уполномоченный леспромхоза Городков ограничился глупой телефонограммой: „Положение угрожающее. Приходится вставать в 3 часа утра“.

ИЗ ЦАРЕВЫ — НА ЗАВОД

Залом пробит и выпущен на расстояние 6 км. от запани. К 1 июня подано на лесзавод пиловочника 3560 шт.

Выделим рабочую силу из колхозов на погрузку в Архангельск

Не допустим ни одной минуты простоя иностранных лесовозов

На вызов коммуны

В ответ на вызов Красноармейской коммуны ТОЗ „ТРУДОВИК“ выделяет на погрузку экспорта в Архангельский порт тов. Брагина М. Н.

Кроме этого с 13 мая 1 мужчина и 13 женщин работают на лесозаводе № 43 на погрузке экспорта.

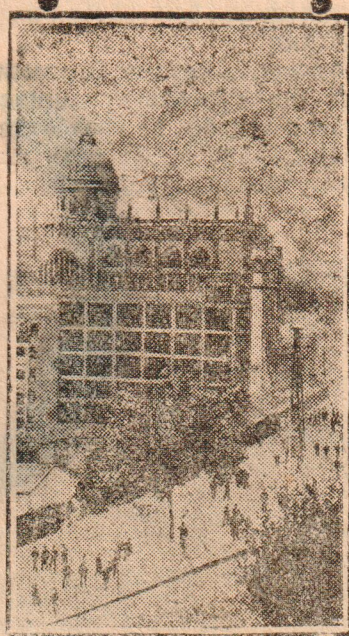
„Трудовик“ вызывает соседние колхозы: „1-е мая“ и Галицкий последовать нашему примеру. Наплин.

Лучшего колхозника на погрузку

В артель им. СТАЛИНА, ВЕЛИКОДВОРСКОГО сельсовета за последнюю пятидневку вступило 50 хозяйств.

Сразу все приступили к обобществлению имущества. Выделено две бригады рабочих на сплав и окорку в 21 человек и послали лучшего рабочего на погрузку в Архангельский порт. А. И.

В ИСПАНИИ РАБОЧИЕ СЖИГАЮТ ОЧАГИ РЕАКЦИИ



На снимке: Подожженный революционными рабочими монастырь в г. Мадриде

Строительство подвесной лесовозной дороги—под контроль масс

Срочно дать рабочую силу в Ухтангу

Недавно организованная в **Пятовском** сельсовете в дер. **Становой** артель „Ударник“ из 39 хоз. заключила договор с **Усть-Печенгским** лесопунктом работать на строительстве подвесной дороги.

Правление артели 28 мая выделило по договору две бригады. Первая бригада плотников из 7 чел. 29 мая вышла на работу, а вторая бригада из 15 чел. проводит пьяную троицу.

Позор колхозникам, променявшим работу на пьяный поповский праздник.

Подгузов.

Головотяпы срывают производственную практику лесосуца

Прекратит издевательство над ребятами

Гупна учащихся лесосуца была направлена на производственную практику на строительство Ухтангской подвесной дороги.

Вчера получено письмо одного из практикантов, который указывает на целый ряд безобразий в связи с содержанием и использованием их группы на работе.

Ребята находятся в сквернейших условиях. Первые три дня они буквально голодали. И сейчас дело с питанием обстоит несколько не лучше. Зав. лесопунктом **Головнов** заявляет: „мы вас кормить не обязаны“.

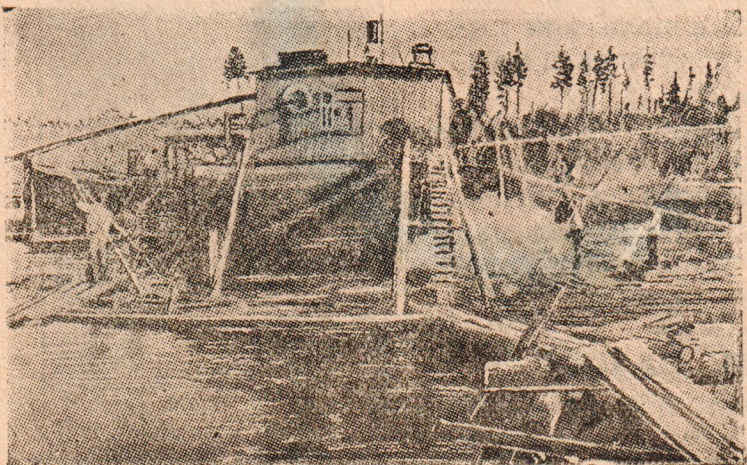
Жилищные условия отвратительные. Вдобавок к этому, на работу приходится ходить за 6 км., между тем как имеется возможность работать только за 2 км. от жилья. Никакого руководства практиканты не видят. Десятники живут по деревням и на работу не являлись, а если и приходят, то только лишь за тем, что бы принять работу.

Ребята спрашивают: можно ли в таких условиях проходить производственную практику?

Безусловно нельзя.

А мы требуем ответа от головотяпящих руководителей строительства подвесной дороги: кто вам дал право издеваться на практикантами?

И от зав. лесосуцем **Сарамотина**: можно ли бросать учащихся на произвол судьбы, не позаботившись предварительно о создании для них соответствующих условий? **А. З.**



Работа понтоном на погрузке баласа.

Бороться за качественную подготовку кадров

МОБИЛИЗУЕМ ВСЮ ОБЩЕСТВЕННОСТЬ НА СМОТР ТЕХНИКУМОВ, ШКОЛ И КУРСОВ

На всех участках социалистического строительства мы переживаем острый недостаток в кадрах. Несмотря на значительное расширение всей системы подготовки кадров всевозрастающая потребность в кадрах в связи с гигантским размахом строительства в области промышленности и сельского хозяйства—далеко не обеспечена.

После XV партсезда вопрос о кадрах почти не сходил с повестки пленумов Центрального Комитета ВКП(б). На апрельском пленуме 1928 г. этот вопрос стоял в связи с Шахтинским делом, затем он стоял на июльском и ноябрьском пленумах 1929 г. Наконец, в решениях XVI партсезда вопрос о подготовке кадров поставлен как одна из важнейших задач социалистического строительства.

Тов. **Куйбышев** на XVI партсезде сказал: „Во многих случаях, во многих отраслях и во многих производствах не деньги, не строительные материалы играют роль элементов, сдерживающих развитие, а кадры, состояние подготовленных и обученных людей“.

Данный период остро ставит вопрос не только о количестве, но и о качестве подготовки кадров. Для нового специалиста недостаточно обладать только техническими знаниями и навыками, он должен иметь широкий политический кругозор, быть организатором широкой творческой инициативы, быть социалистическим командиром.

Для подготовки кадров, отвечающих этим требованиям нужна коренная перестройка работы учебных заведений. „Закладка“ такого командира должна быть начата в начальной школе. Школа должна быть органической частью завода, колхоза, активным участником-ударником вместе с рабочими, колхозниками в выполнении производственного финансо-

вого плана завода, колхоза. Должна быть неразрывная связь между образовательным и производственным обучением. Другими словами—школа должна быть школой политехнической.

В условиях нашего района основное внимание должно быть обращено на подготовку кадров лесного хозяйства и промышленности и колхозного сектора в сельском хозяйстве.

С 1 по 15 июня проводится смотр работы учебных заведений гор. Тотьмы и района по подготовке кадров. Основной задачей смотра является проверка выполнения решений партии о подготовке кадров. Смотр является проверкой участия всех общественных организаций в разрешении этой важнейшей задачи, общественным контролем работы учебного заведения.

В смотр включились: леспромхозуч, школа массовых профессий при лесозаводе „Коммунар“, ШКМ и ФЭС. При всех школах организуются смотровые комиссии и бригады по проверке работы школы и общественных организаций по подготовке кадров.

Общественность района должна принять активнейшее участие в проведении смотра через непосредственное участие в бригадах и освещать ход смотра в местной печати и стенных газетах.

Смотр должен мобилизовать все общественные организации на большевистские темы и высокое качество подготовки кадров.

Смотр должен повернуть все хозяйственные организации лицом к созданию лучших условий для работы учебных заведений.

Смотр должен мобилизовать всю массу учащихся и студенчества на активное участие в разрешении основных хозяйственно-политических задач района. **А. Кор-н.**

ВООРУЖИТЬ КОМСОМОЛ ЛЕНИНСКИМ ЗНАНИЕМ

Проведенный 25 и 26 мая политбой по вопросу: „решения IX сезда ВЛКСМ“ показал, что с теоретической учебой в городской организации комсомола—явно неблагополучно.

В истекшую зиму политучеба была сорвана. В отдельных ячейках города ее совсем не было (советская яч.) В этом повинен и АППО райкома ВЛКСМ, не обеспечивший руководство развертыванием политучебы.

В результате политбоя выяснилось, что во всех ячейках—дело плохо и особенно—в лесотехникуме и советской ячейке. Несколько лучше—в ячейке педтехникума, но ведь к этой ячейке должны быть предъявлены несколько иные требования, чем, например, к ячейкам ШКМ, ФЭС и лесосуца.

Подводя итоги, штаб по проведению политбоя решил: первый приз отдать яч. Педтехникума, второй—яч. ШКМ; ячейкам: советской, лесотехникума и лесосуца—проработать решения сезда еще раз; просить райком ВЛКСМ наиболее подготовленных ребят из педтехникумской ячейки, в целях помощи прикрепить к яч. лесосуца и другим отстающим.

Но этого мало. Нужно сейчас же перестроить работу ячеек по политучебе и выравнять фронт теоретической учебы в комсомольской организации. **А. Кузнецов.**

ПОДКУЛАЧНИЦЕ ТИХАНОВСКОЙ НЕ МЕСТО В ЗАОЗЕРСКОМ СЕЛЬСОВЕТЕ

29 мая на выездном заседании президиума ЗАОЗЕРСКОГО сельсовета по вопросу о выходе рабочей силы на сплавные и окорочные работы выступила кандидат президиума **ТИХАНОВСКАЯ** и заявила:

„Мой муж на троицу работать не пойдет. Надо садить картофель“.

На вопрос чем был занят муж Тихановской до „троицы“, она ответила: „варил пиво“.

Эта же Тихановская на районном сезде советов объявила себя колхозницей, а сама уже два раза была в коммуне и вышла.

Чего же смотрит ЗАОзерский сельсовет на подкулачницу? Надо гнать ее из состава сельсовета и заменить другой—активной крестьянкой. **Знающий.**

Сломить оппортунистические темпы потребкооперации в мобилизации средств

В ИЮНЕ ВЫПОЛНИТЬ ЦЕЛИКОМ КВАРТАЛЬНЫЙ ПЛАН

На 25 мая по ГорПО собрано:
Паевых взносов 3558 руб. или 39,5 проц. кварт. плана.
Авансов 1809 руб.—139 проц.
На огородное хозяйство 7960 руб.—61 проц.
Квартальный план выполнен на 57 проц.

**

Самотечная практика ГорПО в вопросах мобилизации средств ярче всего выразилась в последнюю майскую пятитдневку. За всю пятитдневку финансовый план ГорПО был выполнен всего на 2 пр.

В своих упованиях на „всемогущий“ самотек ГорПО вместо ликвидации прорыва в финплане еще больше проваливает его.

Если в конце апреля и в начале мая по линии ГорПО были проведены кой какие массовые мероприятия вроде демонстрации школьников, поквартирного обхода пайщиков и др., то за последнее время совершенно ничего не слышать.

Может быть ГорПО думает встряхнуться ко „дню кооперации“? Но для текущего квартала это как будто поздновато.

В борьбе за финансовый план нужны не кампанийщина, не кавалерийские наскоки, а систематическая, углубленная работа с пайщиками во всех направлениях.

Этого мы требуем от ГорПО в последнем месяце квартала.

Райпотребсоюз и СельПО вытряхните на 100 проц. задолженность с кулаков и зажиточных

Львиная доля выполнения районного финплана падает на райпотребсоюз, который только по паевым должен дать 18 проц. плана.

Но как райпотребсоюз выполняет финплан видно из следующего: за апрель—май нужно было собрать паевых 42.000 руб., а собрано только 24.429 руб. или 58 проц. и в результате на июнь месяц падает задание в 31.571 руб.—54 проц. квартального задания.

Кроме этого райпотребсоюз не имеет никаких сведений о мобилизации средств в классовом разрезе. Можно ожидать и тут неблагополучие.

Такое положение говорит о явно неудовлетворительной работе райпотребсоюза и сельпо по мобилизации средств и ставит под угрозу срыва квартальный финплан.

Июнь месяц для райпотребсоюза и сельпо должен быть переломным, ибо дальше такого положения терпеть нельзя.

Партийно-комсомольские, советские и общественные силы должны помочь потребкооперации выполнить задание. А РКИ и прокуратура должны выяснить в чем гвоздь таких черепаших темпов

А.

БОЕВЫМ ШТУРМОМ ЗАВЕРШИМ СЕВ

Не снижать большевистских темпов коллективизации

Главный упор на выполнение планов по льну и кормовым культурам

Наш район имеет все условия и возможности за счет поднятия целинных земель с большим превышением выполнить план посевов льна и кормовых культур.

Между тем сев этих культур по району проходит преступно медленно. На 1 июня в районе засеяно льном всего 792 пр. или 37 проц. плана, а викой и клевером посеяно того меньше—31 пр. Такие темпы сева не обеспечивают срочного выполнения посевного плана.

Краевой комитет партии своим постановлением от 23 мая объявил по краю ударный декадник по завершению сева. Основной упор концентрируется на выполнении планов посева льна, кормовых и огородных культур.

Задача каждого сельсовета и колхоза—по большевистски взяться за осуществление этого решения крайкома. Надо сейчас же провести фактическую проверку выполнения сева согласно контрактационных договоров колхозами и единоличниками и потребовать безоговорочного выполнения твердых заданий по севу кулацко-зажиточной частью.

Нужно немедленно мобилизовать вокруг решения крайкома—на ликвидацию посевного прорыва широкие массы колхозников, бедноты и середняков, доказав им выгоду внедрения кормовых трав, успешно разрешающих развитие молочно-животноводческого хозяйства, популяризируя льготы посевицам льна.

Наши Колхозы бригадным штурмом должны наверстать свои от посевные недоделки. А там, где сев закончен, надо взять на общественный бундлер единоличника—практически помочь ему в севе.

Коопсоюзу надо немедленно бросить на места имеющиеся на складе инвентарь, семена и удобрения (большая часть этого маринуется на складах).

А. Водолазов.

55 ПРОЦ. БЕДНЯЦКО-СЕРЕДНЯЦКИХ ХОЗЯЙСТВ ВОШЛИ В КОЛХОЗЫ

Выполнена только одна треть плана по техническим культурам

ОПЕРСВОДКА НА 1-е ИЮНЯ

№ по порядку.	СЕЛЬСОВЕТЫ.	Процент коллективизации.	Процент выполнения посевного плана.			
			Зерновые.	Лен.	Кормовые.	Общий.
1	Пятовский	49	84	53	41	71
2	Калининский	77	58	3	26	40
3	Вожбальский	72	77	56	66	74
4	Матвеевский	49	62	13	13	46
5	Мосеевский	28	83	30	33	65
6	Медведевский	76	54	59	14	49
7	Н.-Печенгский	50	72	18	43	61
8	Великодворский	44	91	68	35	83
9	Заозерский	33	71	51	26	60
10	Середской	28	72	28	71	63
11	Сондунгский	34	74	40	67	64
12	Нелюбинский	94	79	47	23	66
13	Усть-Печенгский	91	82	46	26	69
		55	73	37	31	66

Убрать кулацкие рога с колхозного пути

О классовой борьбе вокруг колхозов в ВЕЛИКОДВОРЬЕ газета писала уже несколько раз. Борьба разгорается с каждым днем, принимая самые разнообразные формы. Классовый враг, в лице своих агентов—подкулачников всячески пытается затормозить ход коллективизации. И это кой где ему удается. Примерно, рост артели им. Сталина замедлен.

Подлиповские подкулачники открытых угроз переходят к открытым действиям. Подкулачник Ст. Ал. ДЕРЯБИН ходит по деревне и распевает явно контрреволюционные песни с угрозами против колхозов. Подкулачник Мих. Ал. СПАССКИЙ 24 мая разогнал из школы учеников—колхозников. Он же стучал колом по углу дома беднячки колхозницы БЕЛОЗЕРОВОЙ. Он выбил раму в доме акти-

виста колхозника. Подкулачники сорвали колхозные лозунги у школы и т. д. и т. п.

Несмотря на все сопротивления классового врага—бурный рост коллективизации сельсовета—на лицо. На последний день сельсовет коллективизирован уже на 44 проц. Новые колхозники Великодворского сельсовета, закаляясь в суровой классовой борьбе, будут надежной опорой советской власти.

Н. Старовский.

ИГНАТЬЕВСКИЙ—ПОДКУЛАЧНИК

О кандидате партии Игнатъевском уже писали в „Рабочем Лесе“. Новый факт: 23 мая на президиуме Усть-Печенгского сельсовета, когда колхозу М. Горох не дали заливного покоса, Игнатъевский заявил, что „вы к нам на осень за сеном не ходите“ и т. д.

Д.

НОВЫЕ КОЛХОЗЫ

25 мая в дер. МОСЕЕВО, Матвеевского сельсовета организован новый колхоз. В колхоз вошла вся деревня.

В. И.

Новый колхоз-артель им. тов. МОЛОТОВА организован в дер. В.-ПЕЛЬШМА, Матвеевского сельсовета. Артель приступила к обобществлению скота и перешла на сдельщину.

И. В.

Все 39 дворов дер. Федотово, Матвеевского сельсовета вошли в колхоз.

В артели теперь уже обобществлен рабочий и продуктивный скот, организовано 5 комбинированных рабочих бригад, составлен производственный план колхоза на 1931 год.

Организованная в колхозе сдельщина, пока что налажена плохо вследствие плохой постановки учета труда.

Колышев.

Кипит жизнь...

Очерк колхозника
Маракова.

В 4 часа утра уже все на ходу. Юркий старший конюх рапортует председателю колхоза:
— Лошади к запряжке готовы...
Завхоз докладывает:
— На сегодня сыпано картошки 280 пудов. Вся приготовлена в мешках.
Подается сигнал к запряжке лошадей. 12 лошадей—на возку навоза, 6—на вспашку и 2—на подвозку картофеля.

Солнышко поднялось высоко и ласково гладит колхозное поле.

На артели работа спорится. За шутками не замечаешь как идет время и как выстроились ровными рядами гряды.

На помощь пришла целая школа из Ленинского. Ребятишки с гиком рассыпались между грядами, волоча за собой корзины с картофелем. Стараются—зарабатывают себе горячие завтраки к зиме.

Кипит жизнь на поле. Приплеклись из деревни и старики посмотреть коллективную работу. Шамкают:

— Неуж-то так весело будет проходить вся летняя работа?...

Колхоз „Красный Партизан“.

Дополнительные льготы посевицам льна и конопли

Постановление Совета Народных Комиссаров СССР

Для того, чтобы поощрить развитие льноводства и коноплеводства и обеспечить выполнение посевных планов по льну и конопле, Совет Народных Комиссаров Союза ССР постановляет:

1. В дополнение к льготам, предусмотренным для посевиц льна и конопли в обращении Совета Народных Комиссаров Союза ССР и ЦК ВКП(б) о контрактации яровых посевов 1931 года и в положении о едином сельскохозяйственном налоге на 1931 год установить для колхозов и единоличных бедняцких и середняцких хозяйств следующие льготы:

а) Освободить в 1931 году от обложения единым с.-х. налогом весь прирост посевов льна и конопли против 1930 года.

б) Освободить от обложения единым с.-х. налогом в 1931 и 1932 годах все посевы льна и конопли на землях, вновь освоенных за эти годы.

в) Установить на 1931 год обязательное

окладное страхование посевов льна и конопли от засухи, при чем для колхозов и единоличных бедняцких и середняцких хозяйств это страхование должно быть бесплатным.

Поручить НКФину СССР в 2-дневный срок представить на утверждение СТО проект постановления об обязательном окладном страховании посевов льна и конопли от засухи.

г) При выполнении в 1931 году контрактационных договоров и самообязательства по сдаче зерновых культур допустить замену зерна (кроме сортового) волокном и семенами льна и конопли. При этой замене 1 кг. семян льна и конопли приравнивается к 2 кг. зерна. Нормы же замены зерна волокном устанавливаются НКснабом СССР по соглашению с НКЗемом СССР.

Замена эта допускается лишь после того, как посевицы выполнят полностью контрактационные договоры и самообязательства по сдаче волокна и семян льна и конопли урожая 1931 года.

2. Освободить от выполнения плановых заданий по хлебозаготовкам районы и сельсоветы потребляющей полосы и незерновых районов производящей полосы в тех случаях, когда в текущую весеннюю кампанию будет засеяно по району или сель-

совету в целом не менее 20 проц. общей посевной площади льном-долгунцом.

3. Одобрить произведенное Главленкомом с согласия НКЗема СССР и НКснаба СССР повышение на 30 проц. заготовительных цен на волокно, тресту и солому льна и конопли урожая 1930 г. и 1931 г.

4. В целях поощрения тех колхозов и единоличных бедняцких и середняцких хозяйств, которые расширят посевы льна и конопли против прошлого года, обязать НКснаб Союза ССР обеспечить дополнительный завод промтоваров в льноводческие и коноплеводческие районы в мае и июне 1931 г. Эти товары должны продаваться исключительно колхозам и единоличным бедняцким и середняцким хозяйствам, расширившим посевы льна и конопли против 1930 года.

5. Обязать районные исполнительные комитеты немедленно проверить, как колхозы и единоличники бедняцко-середняцкие хозяйства выполняют свои обязательства по посеву льна и конопли согласно договорам о контрактации, и обеспечить свое временное и полное выполнение договоров.

С тех колхозов и единоличных хозяйств, которые в весеннюю посевную кампанию не засеют льна и конопли в размерах, предусмотренных договорами, взыскать выданные денежные авансы, посевные семе-

на и хлеб натурой и принять против них другие меры, предусмотренные законом и договором о контрактации.

6. Обязать районные исполкомы немедленно проверить, как кулацко-зажиточные хозяйства выполняют твердые задания по посеву льна и конопли, и обеспечить свое временное и полное выполнение этих заданий.

7. Обязать Наркомснаб СССР и Ленцентр принять меры к тому, чтобы не позднее 1 июня 1931 г. посевицам льна и конопли были выданы полностью денежные авансы и хлеб согласно договорам о контрактации.

Установить по линии льно-коноплеводческой кооперации телеграфные сводки о ходе выдачи посевицам денежных авансов, хлеба и семян.

8. Обязать районные исполнительные комитеты льноводческих и коноплеводческих районов немедленно вывесить настоящее постановление во всех сельсоветах и колхозах, а также объявить и разъяснить его на общих собраниях колхозников и на сельских сходах.

Зам. Председателя Совета Народных Комиссаров Союза ССР Я. РУДЗУТАН.

Управляющий делами Совета Народных Комиссаров Союза ССР П. КЕРЖЕНЦЕВ.

Выдержать твердые сроки отгрузки экспорта

Организовать работу на погрузке и закрепить темпы распиловки — боевые задачи

Если лесозавод успешно справился с майской программой распиловки (о чем свидетельствует помещаемая сегодня сводка), то положение с отгрузкой экспорта по прежнему остается более чем безобразным.

Майский план погрузки пилоэкспорта невыполнен на 30 пр. Между тем у завода имелись все возможности выполнить этот план с превышением.

Причина всех причин — неумение работать, организовать производство, правильно разоставить и рационально использовать рабочую силу. В этом виноват треугольник завода.

Теперь уже установлено, что всякие ссылки заводоуправления на недостаток рабочей силы, есть ни что иное, как просто ссылки. Факт, что четкого руководства на биржах нет, что грузчики работают не бригадами, а в разнороб, что грузчики не охвачены соревнованием и ударничеством (если незначительная часть и охвачена, так формально), и наконец, как следствие, что вместо нормальных 1 1/2 стандартов на человекодень — стандарт „растягивается“ на два дня.

На чисто технических беспоряд-

ОПЕРАТИВНАЯ СВОДКА № 19

О выполнении промфинплана за Май месяц

Декады.	Выполнение дневн. программы в проц.	По сменам		
		I.	II.	III.
I-я	95,8	91	109	86
II-я	104,7	101	115	98
За месяц	100,5	96	112	93

ках на биржах мы более подробно остановимся в следующем номере.

Сейчас перед заводом стоят две основные задачи:

Форсировать темпы погрузки экспорта, коренным образом изменив постановку производственной и массовой работы на биржах не на словах, а на деле организуя социалистические методы труда и мобилизуя грузчиков на достижение максимальных показателей производительности.

Закрепить и держать ударные темпы на распиловке, взяв равнение на вторую смену.

Грозное предупреждение

Бюро РК партии 26 мая с. г. дало коллективу лесозавода твердую установку по отгрузке экспорта и руководству работой на биржах. Выполнение этого решения было проверено выездным бюро РК партии на лесозавод 1 июня. Оказалось, что оно целиком не выполнено.

Партийному коллективу нужно было сразу после решения РК всю свою работу перебросить на биржи. Но этого не было сделано. Прикрепленные партийцы к рабочим биржам ничего не сделали. Нужно было работу на биржах спланировать и поставить так, чтобы у рабочего ни одна минута без дела не проходила. Нужно было всю рабочую силу на биржах организовать в бригады охватить соревнованием, ударничеством и посредством проведения массовой работы рабочих из деревень закрепить как минимум на две недели. Производительность труда организовать так, чтобы на каждого человека обошлось по сортировке и погрузке не менее 1 1/2 стандартов в день. Это обеспечило отгрузку экспорта к 10 июня.

Фактически же оказалось что из 200 чел. рабочих, пришедших из деревень закреплено только 110 чел. Формально организовано бригад 19, в них 96 чел. 6 бригад и 69 чел. охвачено соревнованием, но фактически этого нет. Работают хорошо только две колхозные бригады.

За отсутствием массовой работы с недавнопришедшими из деревни рабочими, завод превратился в проходной двор, т.-е. рабочие находятся на работе 2—3 дня, потом уходят домой, приходят новые и т. д.

Учитывая сказанное, бюро РК партии дало коллективу **грозное предупреждение в ответственности за своевременное выполнение плана экспорта**, полностью подтвердив решение от 26 мая.

С. Ф.

С. Федоров.

ЧЕМ ЖЕ ЗАНИМАЕТСЯ ПОЖАРНАЯ ОХРАНА ЗАВОДА?

На лесозаводе № 43 совершенно несоблюдаются правила противопожарной охраны.

Возле самого завода сваливается в кучу рейка вплоть до электрических проводов, где может получиться от ветра их смыкание и возникнуть пожар. Мерк отгрузки этой рейки не принимается.

Рядом с нижней биржей во рву сжигается рейка, где в любое

время может ветром, отнести на биржу искру и также случиться пожар.

Постройки лесозавода расположены с явным нарушением противопожарных правил — очень близко одна от другой и от биржи.

Биржи материалом завалены так, что при возникновении пожара подступа к воде не найти и воды не достать.

С. Ф.

БОРОТЬСЯ ЗА 46 ТОНН МАСЛА ВО ВТОРОМ КВАРТАЛЕ

ИЮНЬ — РЕШАЮЩИЙ МЕСЯЦ В МАСЛОЗАГОТОВКАХ

Удвоить темпы заноса молока и переработки его на заводах

ОПЕРСВОДКА О выполнении майского плана маслозаготовок

СЕЛЬСОВЕТЫ:	Выполн. в проц.
Вожбальский	134,0
Матвеевский	107,2
В.-Дворский	103,0
Усть-Печенгский	97,0
Сондугский	96,2
Мосеевский	92,5
Пятовский	91,2
Нелюбинский	89,7
Калининский	81,2
Заозерский	81,2
Середской	56,5
Медведевский	32,0
Н.-Печенгский	32,0
По району	90,1
К заданию края	103,6

О том, как работали каждый сельсовет и поселковое товарищество по маслозаготовкам за май красноречиво говорит помещаемая сегодня сводка.

Встречный план района, предусматривавший ликвидацию прорывов четырех прошлых месяцев **недовыполнен на 10 проц.**

Это получилось потому, что целый ряд сельсоветов, и в первую очередь **Нижне-Печенгский**, а за ним **Медведевский** и др. по прежнему оппортунистически недооценивают значения маслозаготовок. Они не ведут массовой работы с насчиками, не проверяют договоры и твердых заданий.

Наступил **июнь — решающий месяц в маслозаготовках**. От того, насколько мы развернемся в июне будет зависеть выполнение сезонного плана маслозаготовок. Поэтому **июнь обязывает** все звенья от носчика, от сельского организатора до директора маслозавода **к удвоенным темпам работы**.

Задача сельских организаторов в июне будет сводиться к тому, чтобы каждое хозяйство, имеющие задолженность по молоку, в июне вместе с месячной нормой **ливидировало бы и эту задолженность**.

В июне, как никогда надо усилить контроль за выполнением твердых заданий по заносу молока кулацко-зажиточной частью. Надо решительно потребовать от кулака и зажиточника безоговорочного выполнения заданий, решительно

пресекая всякие попытки саботажа.

Правления всех колхозов, на основе решения крайкома должны обеспечить не только выполнение плана маслозаготовок заносом молока двухдневных удоев ежедневно от обобщественного стада, но обязаны по пятнадцаткам проверять аккуратное выполнение заноса колхозниками от коров, имеющих в их личном пользовании.

„Разговорчики“ некоторых колхозников (в Вожбале, Нелюбине и т. д.) о том, что от коров колхозника молока сдавать не следует — являются ни чем иным, как **кулацкой агитацией**, направленной к срыву маслозаготовок. Колхозная масса и в особенности беднота совместно с партячейками должны немедленно отыскать зародыш новой вылазки кулаков и дать ей энергичный отпор.

Почин **Усть-Печенгского сельсовета, вызвавшего на соцсоревнование** по маслозаготовкам **Нижнюю Печеньгу** надо немедленно **подхватить**. Нужно широко развернуть соревнование по заносу молока между колхозниками, деревнями и отдельными носчиками.

МАРТЫН НИКОЛАЕВИЧ БРИЛЬ

Умер тов. М. Н. Бриль. Смерть вырвала из рядов Тотемской организации ВКП(б) еще одного большевика.

Мартын Николаевич Бриль родился в 1882 г., в семье крестьянина-бедняка — в Белоруссии. С 14 лет пошел работать по найму в помещичью усадьбу. Проработав 4 г. у помещика, Мартын от непосильного труда сбежал в Ленинград, где и работал до 1918 г. на молочной ферме, а потом на трубном заводе.

В 1918 г. т. Бриль вступил в ВКП(б), и в том же году приехал в Леденск. Первое время работал в Косиковской волостной ЧК. В 1920 г. перешел на работу в милицию, где работал в разных должностях с небольшим перерывом до 1928 г.

В 1928 г. М. Н. был назначен начальником Тотемского домзака. А с 1929 г. и до последних дней работал начальником районного управления милиции.

За примерную, безкорыстную работу в милиции т. Бриль имел целый ряд наград.

Неутомимый борец, активный общественник тов. Бриль самоотверженно бросался на самые горячие участки работы. Но надломленный тяжелым трудом еще с детства организм взял свое. И в 8 час. вечера 2 июня Мартына Николаевича не стало.

Память о нем, как о прекрасном товарище и стойком большевике сохраним на-долго.

Быков.

СЕЛЬКОРЫ ПИШУТ

МАШАРИНА — дер. Тельпино, Вожбальского сельсовета не сдала и килограмма молока. Она говорит, что „корова недоит“.

Между тем для продажи на Тотемском рынке по 10 руб. за фунт у Машариной находится даже масло.

Сельсовет поинтересуйся.

М. Якушева.

Отв. редактор Н. Попов.

Президиум Райисполкома и президиум Горсовета извещают о безвременной кончине кандидата в члены Райисполкома и члена Горсовета **Мартына Николаевича БРИЛЬ**,

последовавшей в 8 часов вечера 2 июня 1931 г.

Коллектив работников милиции и ячейка ВКП(б) при РУМ с скорбным извещают о безвременной утрате начальника и товарища, старого большевика **Мартына Николаевича БРИЛЬ**, скончавшегося в 8 ч. веч. 2 июня.

Похороны состоятся сегодня в 4 час. дня.

Вывос тела с квартиры: угол Гражданской и Кооперативной.

Утерянные и похищенные документы

Сбернижка Мосеевской кассы с вкладом 130 руб. и квит. Вожбальского сельпо на вклад 100 руб. Зыкова В. Н.—300; книжки страхкасы на кормление ребенка В. И. Валовой—301; удост. личн. И. И. Старовского—302; уч.-воинск. кн. А. А. Иванова—308; удост. об отнош. к воинской повинности В. А. Ившукова—305; паев. кн. № 330 А. А. Спасского—306; удост. о соц. положении, выд. ДРП, А. А. Соколова—309; удост. о соц. положении, выд. ДРП, Г. Ф. Белого—310; паев. кн. № 2374 А. А. Рапопова—311 и воин. кн. М. Н. Ярцева—312

считать недействительными.

Объявление.

Заводоуправление лесозавода № 43 объявляет, что все работавшие на заводе и не получившие зарплаты за апрель месяц и первую половину мая за погрузку досок и по производству, могут получить — в конторе завода в трехдневный срок.

Заводоуправление.