

РАБОЧИЙ ЛЕСА

АДРЕС РЕДАКЦИИ:
Тотьма, Б. Садовая д. № 18.
УСЛОВИЯ ПОДПИСКИ:
Для колхозников, крестьян и
коллективно — 25 к. в мес.
Для чл. профсоюза 30 к. в мес.
Для прочих — 50 к. в мес.
Подписка принимается Тотем.
почт.-тел. отделен., агентст-
вами и всеми письмоводами.

26

М А Я

1931 г.

№ 51.

следующий
номер выйдет
29 мая

Орган Тотемского Райкома ВКП(б), Райисполкома и Райсовпрофа.

ПОСТАНОВЛЕНИЕ ТОТЕМСКОГО РАЙОННОГО ИСПОЛНИТЕЛЬНОГО КОМИТЕТА

В изменение постановления Тотемского Райисполкома от 14 мая с. г. доходность от га огородов по всему району устанавливается в 250 руб.

ОСНОВАНИЕ: Постановление Северного Краевого Исполнительного Комитета от 12 мая 1931 г.

25 мая 1931 г.

Председатель РИК'а **КРУЧИНИН.**Секретарь **АРХИПОВСКИЙ.**

ЗАВТРА НАЧИНАЕТСЯ МОЛЕВОЙ СПЛАВ ПО СУХОНЕ

Полностью дать рабочую силу в запани, четко расставить и использовать ее на выпуске лесоматериалов — боевая задача сельсоветов и сплавного аппарата

УЛОЖИТЬСЯ В ТВЕРДЫЕ СРОКИ

Наступил решительный боевой экзамен для каждой организации нашего района, и в первую голову для сплавного аппарата и сельсоветов. ЗАВТРА НАЧИНАЕТСЯ МОЛЕВОЙ СПЛАВ экспортных лесоматериалов ПО СУХОНЕ. Завтра НОРЕНЬГИ, ПЕЛЬШМА и КИРЖЕНЬГА должны НАЧАТЬ ВЫПУСК ЛЕСОМАТЕРИАЛОВ из запаней.

Для проведения молевого сплава по Сухоне установлены чрезвычайные жесткие сроки: ЗАКОНЧИТЬ ВЫПУСК ИЗ ЗАПАНЕЙ В 5 СУТОК и ЗАЧИСТИТЬ ХВОСТ лесоматериалов до Кочвала (12 км. ниже Брусенца) В 6 СУТОК.

Невыполнение этого срокового плана — будет означать срыв отправки экспорта. Никто не позволит нам И МЫ НИКОМУ НЕ ПОЗВОЛИМ засорять Сухону дольше определенного срока.

От исхода молевого сплава зависит выполнение плана отправки в Архангельский порт экспортной древесины не только из запаней, но и со складов Сухоны. Весь горный баланс, находящийся на Сухонских складах, к концу молевого сплава должен быть приведен в полную готовность к отправке — ОКОРЕН СКОБЕЛЬЮ И ПОГРУЖЕН В БАРЖИ.

Что требуется сейчас? От сельсоветов — НЕМЕДЛЕННОЕ — в течении нескольких часов БЕЗОГОВОРНОЕ, В ПОРЯДКЕ выполнения БОЕВОГО ПРИКАЗА ОБЕСПЕЧЕНИЕ прикреплённой запани РАБОЧЕЙ СИЛОЙ для выпуска лесоматериалов из запаней в Сухону (разломка заторов, подчистка берегов и т. д.).

От сплавного аппарата — ЧЕТКОЕ РУКОВОДСТВО всеми видами работ, БОЕВАЯ РАССТАНОВКА И ИСПОЛЬЗОВАНИЕ РАБОЧЕЙ СИЛЫ, максимальная гибкость и поворотливость.

КТО И КУДА ДАЕТ РАБОЧИХ НА МОЛЕВОЙ СПЛАВ ПО СУХОНЕ

ПЕЛЬШМА — 300 человек.

Должны дать: **Медведевский сельсовет** — 50 чел., **Нижне-Печенгский** — 50 чел., **Лесотехникум** — 70 чел., **Лесоуч** — 30 чел. и **Когшенгский район** — 100 чел.

КИРЖЕНЬГА — 150 чел. из **Нижне-Печенгского сельсовета.**

Б. и М. НОРЕНЬГИ — 200 ч.

Должны дать: **Медведевский сельсовет** — 100 чел. и **Матвеевский** — 100 чел.

СПЛАВЩИКИ НОРЕНЬГИ, ПРИНИМАЙТЕ СОЦИАЛИСТИЧЕСКИЙ ВЫЗОВ ПЕЛЬШМА

На производственном совещании 20 мая рабочие-сплавщики и сплавной аппарат **ПЕЛЬШЕМСКОЙ** запани вызвали на социалистическое соревнование за быстрейшую разгрузку рек Большую и Малую Нореньги.

РАБОТАЙТЕ ТЕМПАМИ УДАРНИКОВ ЕДЕНЬГИ

На 15 мая **СПЛОЧЕНО:** бревен 5212 км — 23 проц. и пропсы 242 — 5 проц., **ПОГРУЖЕНО:** балансов 1095 км — 20 проц. Общая разгрузка реки — 17 проц.

ОТПРАВЛЕНО: бревен 2671 км — 11 проц. и балансов 1065 км — 20 проц.

На всех видах работ имеется 52 чел. рабочих. Нехватает 100 чел.

К 1 июня запань будет разгружена **НА 25 ПРОЦ. ВМЕСТО 20, намеченных по плану.**

Зав. запанью **П. СИВКОВ.**

Лесозавод разворачивайся — принимай материалы

Дедовская запань начала выпуск лесоматериалов к биржам лесозавода.

Помогите тов. Марковскому разыскать хозяина дров по П.-Деньге

По П.-Деньге приплавлено 11000 км. дров для города. Но администрация сплава сейчас не знает куда ей деваться с материалами. Расскажем по порядку митарства зав. сплавом **МАРКОВСКОГО.**

В леспромхозе ему ответили: „Если электростанция дрова не выгрузит — отправим Сухонским фабрикам“... Из леспромхоза Марковский пошел на электростанцию. Но там — Селиванов заявил, что это не его дело, а нужно обращаться в Горсовет.

В Горсовете, оказывается сидят совсем безголовые люди. Их совсем не трогает топливный кризис в го-

400 — НА СЛОВАХ, А 6 — НА ДЕЛЕ

Середские сельсоветчики втирают очки районным организациям

Всякий, кто хочет поучиться очковтирательству — может брать уроки в Середском сельсовете.

Председатель Середского сельсовета на районном совещании 6 мая заявил, что сельсовет может дать на окорку, разделку и др. складочные работы в Усть-Печенгский лесопункт не менее 400 чел.

Прошло много дней, и вдруг в Усть-Печенгский лесопункт приходит не рабочая сила, а... бумажка, подписанная председателем Середского сельсовета.

В бумажке сказано, что в сельсовете имеется рабочей силы только 333 человека. Дальше говорится, что все трудоспособные заняты на разных работах и, что в Усть-Печенгский лесопункт можно дать только 6 человек.

Как это называется — очковтирательством или чемнибудь похуже?

Он.

ГЕРОИ ЛЕСОЗАГОТОВОК ПРЕМИРОВАНЫ

Решение районной комиссии по премированию

Районная комиссия по распределению премий за лесозаготовки постановляет:

Первую премию — веялку и 500 руб. деньгами — передать сквозной бригаде возчиков **Красноармейской коммуны**, которая всю зиму работала в лесу и в апреле месяце добила вывозки до 22 км на лошадь в день.

Вторую премию — 3 места на местный курорт и в 150 руб. библиотечку — сквозной бригаде возчиков коммуны им. **Крупной**, которая работала всю зиму в лесу выполнив два обязательства в 3550 км добила норм выработки в среднем по рубке 7 км на человека в день и по возке со 2-го км от 8 до 11 1/2 км в день.

Третью премию — по костюму на каждого мужчину и мануфактуры на два платья каждой женщине — **лесорубческой бригаде Чащина**, которая всю зиму работала по ударному и добила высшей производительности по рубке в районе до 11,2 км на человека в день. Тов. Чашин, как один из лучших ударников — бригадиров в нашем районе послан учиться на курсы старших десятников за счет леспромхоза.

Четвертую премию — по одному осовиакимовскому костюму на рубщика — ударной лесорубческой бригаде вневойсковиков учпункта „**Волочки**“, которая за 5-ти часовую день добила выработки по 6 км на человека.

Пятую премию — на 70 руб. мануфактуры — женской бригаде **Фанны Конковой**, Калининского сельсовета, которая добила лучших показателей по качеству разработки древесины.

Отметить, что леспромхоз и профсоюз лесдреврабочих преступно-безобразно отнеслись к учету лучшей бригадной работы, вследствие чего и получилась задержка в распределении премий.

Комиссия выражает уверенность, что и в дальнейшем премированные ударники будут так же в первых рядах не только ударников, но и организаторов ударничества на сплаве и лесозаготовках.

Цикин — бывш. председатель раббюкома в Калининском лесопункте до сих пор держит культинвентарь: радиоприемник и гармошку.

Неоднократные предложения райраббюкома лесдреврабочих о переброске этих предметов в сплавной пункт „Десятина“ — не помогают.

Кто поторопит Цикина, срывающего культобслуживание сплавщиков.

И.

На основе четкого проведения генеральной линии партии и ожесточенной борьбы на два фронта—успешно закончим сплав, проведем летние лесозаготовки и подготовку к зимним и, в основном завершим коллективизацию—создадим базу для ликвидации кулачества, как класса

За боевую перестройку работы

Открывающийся 27 мая пленум районного комитета партии ставит перед собой задачу подвести итоги и наметить практические мероприятия по трем основным вопросам: **лесозаготовки и сплав, коллективизация, перестройка партийной работы.**

Лесозаготовки—экзамен боеспособности парторганизации показали, что районная партийная организация не сумела на практике обеспечить проведение генеральной линии партии. Все условия для выполнения с превышением программы лесозаготовок имелись. Но парторганизация в своем руководстве допустила ряд политических ошибок и в результате программа была выполнена **по рубке на 78% и по возке—68%.**

Основные причины этих позорных итогов заключались в следующем:

Не было решительного наступления на кулака. Партийные организации, сельсоветы кричали о наступлении на кулака, а на практике этого наступления до самого последнего времени в большинстве своем не проводили. Кулак не выполнял данных ему твердых заданий, саботировал, а ячейки и сельсоветы этого не проверяли. Хуже того, в ряде мест твердые задания кулакам не были даны.

Колхозные и бедняцко-середняцкие **массы не были организованы на борьбу с кулаком** и в некоторых сельсоветах (Мосеево, Медведево и др.) находились под влиянием кулака. В результате: низкие нормы выработки, частые „отливы“ и „приливы“. Время проходило в дорогах.

Не выполнена директива 2-ой краевой партконференции о занятии подготовительных работ к 1 октября и своевременном начале лесозаготовок. По существу к работе приступили по рубке только в январе месяце (на I/I было 10%), а по возке в феврале и марте (на I/II было вывезено 4%, на I/III—18,4%). Зимние месяцы—декабрь, январь, февраль в которые можно было бы вывезти не менее 75—80% всей программы прошли вне работы.

Организацией труда, ударничеством и соцсоревнованием почти не занимались. Руководство бригадами было совершенно слабое. **Работы в бригадах и с бригадами не проводилось.**

Парторганизация слабо вела борьбу с правым оппортунизмом, „левыми“ загибами и примиренчеством к ним. Аппарат леспромхоза не обеспечил оперативного руко-

СТАТЬЯ

зав. оргинстр. РК ВКП(б)
тов. НИКУЛИНА.

водства, оказался не способным руководить.

Вот главные причины, которые пленум должен будет по большевистски оценить и учесть уроки наметить практические мероприятия для успешного выполнения программы 1931/32 года.

Задачи сегодняшнего дня в вопросах лесозаготовок—**это успешное занавешивание транзитного сплава, окорки и отправки экспорта, выполнение программы летних лесозаготовок и практическая работа по подготовке к зимнему сезону.**

За последние месяцы мы имеем мощную подъем колхозной волны, свидетельствующий о правильности генеральной линии партии и величайших успехах социалистического преобразования деревни. **На 25 мая по району объединено в колхозы бедняцко-середняцких хозяйств 51,2 проц.** Наша задача—**закрепить достигнутый темп роста колхозного движения и к концу года в основном коллективизацию закончить**—создать прочную базу для ликвидации кулачества, как класса.

Не дадим в обиду рабкоров

Квалифицированный вредитель Степанов должен поплатиться за преследование рабкора тов. Попова

В связи с наступлением партии и советской власти на капиталистический элемент города и деревни по всему фронту, классовый враг определенно сейчас обнажил свое лицо и пытается дать сопротивление во всех мероприятиях, вплоть до нападения на отдельных работников.

В ближайшее время будет слушаться судебное дело **Степанова А. В.**, счетовода лесопункта „Волочки“, который систематически пьянствовал во время работы, преступно-халатно относился к исполнению возложенных на него обязанностей, давал в леспромхоз „потолковые“ сведения о выполнении лесозаготовок, плутовал. Сам Степанов говорил об этом, что он плутовать за 8 лет работы научился. „Если—говорит он,—составлю какие-либо сведения, то ни кто к ним не придерется, взгляну на потолок на сук и—цифра, в сводку взгляну на второй и вторая“ и т. д.

Вот этого-то плута, вредителя и пьяницу в течение всей зимы старался разоблачить наш активный рабкор тов. Попов, который работая в лесопункте „Волочки“ десятиком, много писал в нашу газету о Степанове и его проделках и вообще о безобразиях, творившихся в Волочках.

Но руководство лесопунктом не поддер-

живало тов. Попова и он был вынужден заявить в уголовный розыск. Пользуясь потворством лесопункта, Степанов неоднократно пытался делать нападения и гонения на тов. Попова, издевался над ним как ему хотелось, обзывая его „мазилкой“ и „кляузником“. Несколько раз Степанов кидался на Попова с целью избивания. Неоднократно заявлял, что пусть в лесопункте уберут либо его—либо Попова. Им об этом тут житья не будет. Наконец, 5 апреля с. г. Степанов пытался избить Попова за то, что тот заявил **Левину** о его пьянстве.

Редакция „Рабочий Лес“ требует от суда воздать Степанову по его заслугам. На ряду с ростом коллективизации главнейшее место в работе должны занять вопросы **организации труда в колхозах и введения сдельщины на всех видах работы.** Пленум обсуждает специально вопрос—организации труда и результаты применения сдельщины, на практике **красноармейской коммуны и Давыдовской сельхозартели.**

В целях улучшения партийного руководства на всех участках „развернутого социалистического наступления на капиталистические элементы по всему фронту“, необходимо **проводить дальнейшую перестройку парторганизации.** Имеющиеся совершенно незначительные сдвиги в этой области—рост партии с 1 января на 100 чел., расширение партсети до 27 ячеек, укрепление села и т. д. ни в коей мере не могут обеспечить успешного выполнения стоящих перед парторганизацией задач.

Необходимо принять ряд практических мероприятий по усилению роста партии, расширению партсети в лесу, в колхозах, на маслозаводах и т. д., дальнейшему укреплению села, лесопункта, улучшению качества практической работы партийных ячеек, усилению теоретической учебы в парторганизации и беспощадной борьбы на два фронта.

Спасти не вывезенный из леса экспорт

Занявшись сплавом лесозаготовительные организации совершенно забыли о древесине, заготовленной, но не вывезенной на катища. Между тем задуматься есть над чем. В лесу у пня осталось не меньше 10000 куб. м. одного экспортного материала—пиловочника, балансов и пропсы.

Если сейчас же не принять решительных мер к спасению этой древесины, она будет непригодна даже для внутреннего рынка. Будет годна только на топливо. Уже теперь древесина синееет, портится короедом и т. д. А что будет с ней дальше, если она останется в таком же положении?

Для того, что бы спасти древесину, заготовленную для экспорта—надо немедленно окорить ее и вытащить из сырых, заболоченных мест—положить на пни, сдирать подкладчины и т. д. **П. Попов.**

КОМСОМЛ—ЛИЦОМ К КОЛХОЗУ

Быть организаторами дела коллективизации

Вплотную подойти к вопросам внутриколхозного производства

На основе проведения генеральной линии партии и борьбы с оппортунизмом—правым, как главной опасностью на данном этапе, „левыми“ загибами и примиренчеством к ним, на основе проведения массовой политической работы с батрачеством, беднотой, середняками и колхозниками и, наконец, на основе проработки решений 6-го съезда советов и Сталинского призыва в колхозы—наш район должен показать большие результаты в деле коллективизации сельского хозяйства.

Сегодня мы имеем 51% единоличных хозяйств района в колхозах.

Можем ли мы сегодня останавливаться на этих успехах коллективизации? Конечно нет. Мы только положили начало работы. Вся работа впереди.

Особенно сейчас, все общественные силы района надо бросить на этот фронт работы. Закрепить достигнутые успехи. Наладить организацию труда, ввести учет, сдельщину, бригадный метод ударной работы и соревнования. Провести массовую политическую работу, закрепить организационно, провести обобщение опыта. Подготовить кадры колхозных работников. И на основе проведения генеральной линии партии и борьбы с классовым врагом, кулаком и его агентами—подкулачниками—к осеннему севу в основном закончить коллективизацию района.

Вот основа нашей работы в деле коллективизации сельского хозяйства на ближайшие дни.

Большое место в этой работе должен занять наш комсомол.

Если до настоящего времени комсомол недостаточно уделял внимания делу коллективизации, то сейчас он должен стать застрельщиком. Под руководством партии комсомол должен организовать всю молодежь района в колхозы. В каждом колхозе должна быть ячейка комсомола. **Каждый комсомолец должен быть колхозником и каждый колхозник-комсомолец должен быть руководителем колхоза.** Вот основной лозунг каждого комсомольца деревни.

Городская комсомольская организация должна взять шефство над колхозной деревней, а в особенности молодежью и комсомолом. Это шефство должно заключаться в оказании практической помощи деревенскому комсомолу.

Для того, чтобы справиться с возложенной задачей, комсомол должен сейчас же взяться за изучение колхозного дела, за освоение практической стороны работы. Без этого не мыслимы его успехи.

Если наш комсомол держал победы на лесозаготовках и сплаве, то он должен победить и на фронте коллективизации и еще раз подкрепить звание Краснознаменного комсомола.

Арс.

27-го мая в 12 часов дня созывается

ПЛЕНУМ РАЙКОМА ВКП(б)

ПОВЕСТКА ДНЯ:

1. Политические итоги лесозаготовок и перспективы на 1931—32 год—тов. Кручинин.
2. О перестройке парторганизации. Доклад партколлежников: **Вожбальского и лесозавода № 43**—т.т.: **Быков, Пономарев и Никулин.**
3. Организация труда и результаты применения сдельщины в колхозах. Доклады **Красноармейской коммуны и Давыдовской сельхозартели**—т.т.: **Пашичев, Родин и Куланов.**
4. Организационные вопросы.

Явка для всех членов и кандидатов обязательна. Приглашается весь райпартиактив и актив ближайших ячеек.

БЮРО РАЙКОМА.

КУЛАЧЕСТВО ПЫТАЕТСЯ ОСТАНОВИТЬ ВЗЛЕТ КОЛХОЗНОЙ ВОЛНЫ

Кулацкими агентами избиты колхозники активисты Рычков и Цикин

Район коллективизирован на 51%

По большевистски завершим сев

25 МАЯ

ЗАСЕЯНО: КОЛХОЗАМИ 4118 га, ЕДИНОЛИЧНИКАМИ 5586 га, ВСЕГО 9654 га. ПОСЕВНОЙ ПЛАН ВЫПОЛНЕН НА 67 ПРОЦ.

ВСПАХАНО ПАРОВ—256 га. ПОДНЯТО ЦЕЛИНЫ—38 га.

ИМЕЕТСЯ КОЛХОЗОВ 119. В НИХ ОБЪЕДИНЕНО 3241 ХОЗЯЙСТВ ИЛИ 51,2 ПРОЦ.

Н.-ПЕЧЕНЬГА, 25 (по телефону) Сегодня, в дер. Н.-Печеньге организован новый колхоз „Новая Жизнь“. Вошло 19 хозяйств.

Баландин.

УЧЕТ ОСНОВА СДЕЛЬЩИНЫ В КОЛХОЗЕ

Сдельщина обозначает распределение доходов колхоза в соответствии с количеством и качеством затраченного колхозником труда. При подведении итогов колхозного урожая, когда колхоз расплатится со всеми своими обязательствами и приступит к распределению доходов между колхозниками, эти доходы будут распределяться по выработанным каждым колхозником **трудодням**. Следовательно, запись выработанных колхозником трудодней является основным условием сдельщины, без которого ее проведение теряет всякий смысл, является формальным.

Знание каждым колхозником количества выработанных им трудодней является обязательным условием проведения сдельщины. Это нужно твердо запомнить. Больше того, выработанные отдельными колхозниками трудодни должны быть известны всем участникам бригады с тем, чтобы такое знание являлось соревнованием, стремление не отставать от других.

Между тем, по сведениям поступающим из колхозов, с учетом труда колхозников дело обстоит плохо. Во многих колхозах записи трудодней вовсе не ведутся, во многих они ведутся таким образом, что это никак нельзя признать нормальным обращением с документами, представляющим большую ценность. Во многих местах они ведутся таким образом, что впоследствии будут неизбежны недоразумения.

В чем причины того, что это необходимое условие правильной организации сдельщины не проводится? Часто работники объясняют это тем, что до колхоза еще не дошли формы, что на местах не хватает счетных работников и т. д.

Ссылки на недостаток счетоводов, равно, как и ссылки на то, что нет форм, ни в какой мере оправданием служить не могут. Речь идет о том, чтобы записать колхознику в имеющуюся у него на руках книжку или заменяющую ее бумагу, что им в данный день выработано и сколько это составляет трудодней. Вот вся форма—две цифры помимо даты дня и числа, т. е. числа, месяца и подписи бригадира. И такая же ведомость на всех колхозников у бригадира, которую он должен передавать в колхоз.

План сева выполнен досрочно и с превышением

Красноармейская коммуна сократила срок сева яровых на 70 проц.

Вместо намеченных 89 га, засеяно 99, из коих 50 проц. занято кормовыми культурами.

П.-В.

НА ВЫПАДЫ КЛАССОВОГО ВРАГА ОТВЕТИМ НОВЫМ ПРИЛИВОМ В КОЛХОЗЫ

ЖЕСТОКО СУДИТЬ ПОДКУЛАЧНИКА ОСОВСКОГО

УСТЬ-ПЕЧЕНЬГА, 24 (по телефону). Вчера изрублен топором один из организаторов и активных членов колхоза „Первое Мая“ (дер. Осовая), бедняк—член сельсовета Александр РЫЧКОВ.

Это дело рук пробравшегося в колхоз с целью развала—Ф. Н. ОСОВСКОГО—крепкого середняка, ранее арестованного за агитацию против Советской власти.

Тов. Рычкову нанесено несколько ран топором и ножом. Одна топорная рана в голову достигает 7 см.

Колхозники и общественность Усть-Печенгского сельсовета требуют показательного суда и жестокой кары кулацкому агенту—Осовскому.

Массовое вступление в колхозы Мосеева—ответ классовому врагу

В связи с ростом коллективизации по Мосеевскому сельсовету ожесточается классовая борьба. Кулачество через своих агентов пытается сорвать дело коллективизации террористическими выступлениями.

21 мая в дер. Фоминской подкулачники Талашев и Цикины избили члена правления Степановской артели „Заря“—середняка Николая Вас. Цикина. Подкулачники арестованы. По делу ведется следствие.

Ответом на избиение тов. Цикина явилось новое массовое вступление в колхозы сельсовета.

А. Львов.

УДАРИТЬ ПО РУКАМ СТАНОВСКИХ ПОДКУЛАЧНИКОВ, РАЗВАЛИВАЮЩИХ КОЛХОЗ

В дер. Становой Пятковского сельсовета во время сева организовалась сельско-хозяйственная артель. Вступили 34 хозяйства деревни.

Вне колхоза осталось 7 хозяйств. Все они или верхушка или ярые подкулачники. Они ведут ожесточенную борьбу против колхоза. Всячески пытаются развалить артель.

Отпора этой кулацкой своре дать не кому. Своих работников нет, а из сельсовета (он за 17 верст) никто не заглядывает.

Колхоз в Становой требует немедленной помощи.

п. в.

КОЛЛЕКТИВНЫЙ ДВОР—ТРАКТОР ЖИВОТНОВОДСТВА

В срок закончить строительство новых и переоборудование старых скотных дворов в колхозах

Статья агронома-зоотехника тов. Никонорова.

Если в сельском хозяйстве зерновых районов разрешению зерновой проблемы помог трактор, то у нас, в развитии животноводства и поднятии его продуктивности этим **транспортом является хорошо оборудованный теплый и светлый скотный двор.**

Без хорошего скотного двора нельзя серьезно добиваться раздояния коров. Когда корова стоит на холодном дворе, она тратит очень много кормов на согревание своего тела и не может выявить своих качеств. **Теплый скотный двор не только экономит корм, но и резко увеличивает количество молока.**

Кроме того на хорошем скотном дворе облегчается уход и содержание за скотом и увеличивается возможность более правильного и рационального кормления.

В колхозах Тотемского района положение со строительством новых и переоборудованием старых скотных дворов чрезвычайно тревожное. По плану намечено в 1931 году построить 20 новых скотных дворов на 1500 коров, а имеем выстроенных и приспособленных только 4 двора на 180 голов и частично—безвнутреннего оборудования, начатых строить, но не законченных 2 скотные двора на 130 коров.

Отпущенные кредиты в сумме 13000 руб. не израсходованы по назначению. План строительства срывается и этим самым срывается поднятие продуктивности скота.

Сейчас же где намечено и начато строительство дворов их нужно как можно скорее закончить, чтобы с осени коров поставить в новые помещения.

Все имеющиеся возможности необходимо использовать для скорейшей достройки новых дворов и

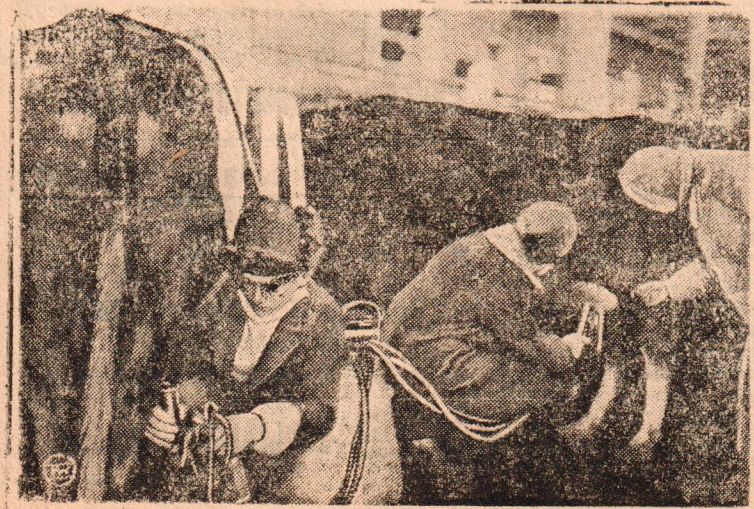
приспособления старых. Надо помнить, что новый, хорошо оборудованный скотный двор это начало механизации в животноводстве, это начало коренного улучшения нашего животноводства.

Но не нужно думать, что мы сейчас должны брать ставку только на новые хорошо оборудованные скотные дворы.

В тех колхозах, где нет возможности построить новый скотный двор, надо принять самые решительные меры к утеплению, освещению и переоборудованию старых дворов, или постройки из старых маленьких дворов—больших.

Некоторые скотные дворы, бывшие в единоличном пользовании можно приспособить не разрушая их в этом году. Так, если в скотный двор можно поставить 10-15 коров, то его вполне можно оставить, произведя необходимые улучшения: прорубить окна, вставить рамы, утеплить настлать пол, сделать кормушки и вентеляции.

Перелом в строительстве скотных дворов. Но колхозам должен быть сделан надолго только по большевистски взяться за дело—использовать все внутренние ресурсы применить в работе социалистические методы—ударничество и соревнование.



В СОВХОЗЕ

Дойка коров электричеством.



Советская делегация в Женеве выдвинула проект „экономического пакта ненападения“

Выступление тов. Литвинова в европейской комиссии

В своей речи на заседании европейской комиссии тов. Литвинов подчеркнул, что кризис и падение цен на мировых рынках ударяют также по экономике СССР. Охарактеризовав глубину кризиса капиталистического хозяйства, тов. Литвинов подчеркнул вкратце причины кризиса: рост налогов, усиление вооружений, политика создания военно-политических блоков, готовящихся к войне, обострение экономических противоречий, находящихся свое выражение в усилении протекционизма, резкое падение покупательной способности трудящихся и т. д.

Дальше тов. Литвинов подчеркивает успехи социалистического строительства в СССР, благодаря которым растет советская внешняя торговля, давая заказы ряду капиталистических стран.

Тов. Литвинов высказывается против создания каких бы то ни было группировок одних стран в ущерб другим. В заключение тов. Литвинов предложил комиссии проект протокола, который он назвал „экономическим пактом ненападения“.

БУРЖУАЗНАЯ ПЕЧАТЬ О РЕЧИ тов. ЛИТВИНОВА

Английская, чехо-словацкая и германская печать широко публикует речь тов. Литвинова. Женевский корреспондент лондонской „Манчестер Гардиан“ пишет, что выступление Литвинова явилось чрезвычайно удачным и „наиболее практическим вкладом в прения о европейском кризисе, какой когда-либо имел место“.

Германская печать широко комментирует речь тов. Литвинова. „Кельнше Цейтунг“ печатает сообщение под заголовком: „Советская атака в Женеве, направленная против Франции“.

В женевских кругах речь тов. Литвинова считают самым крупным событием на сессии европейской комиссии.

БОРЬБЫ ЗА 46 ТОНН МАСЛА — ВО ВТОРОМ КВАРТАЛЕ

ДАТЬ ЕЖЕДНЕВНЫЕ ЗАДАНИЯ ПО ЗАНОСУ МОЛОКА

Усилить контроль за выполнением заданий кулаком и зажиточником

Даваемая сегодня сводка о выполнении майского плана маслозаготовок к 20 числу, свидетельствует о полнейшей бездеятельности и упорном саботаже директив Райкома и Райа по большинству сельсоветов.

Особенно преступны темпы заноса молока по Н.-Печенгскому сельсовету. Там план первого квартала был выполнен на 3,5 проц., апрельский план — на 48 проц., а до 20 мая поступило всего 18 проц.

Недалеко от Н.-Печенги ушло и Нелюбинское. По откровенному признанию работников Нелюбинского сельсовета, они **вопросом маслозаготовок совершенно не занимались**. И не даром проведенная 20 мая по сельсовету проверка выполнения контрактных договоров показала, что годовой план заноса молока выполнен так:

Колхозами — 68,6 проц., бедняками — 21,3 проц., середняками — 23,1 проц. и верхушкой — 15,7 проц.

Эта проверка внесла сдвиг в темпы прихода молока. На второй же день **только по одному Нелюбинскому пункту занос молока увеличился на 40 проц.** В результате проверки 24 лучших сдатчика, в том числе и колхоз „Путь к коммунизму“ премированы промтоварами от 5 до 20 рублей и занесены на красную доску. А худшие сдатчики (целиком дер. Лось, выполнившая годовой план на 8,4 проц.), занесены на черную доску, и кроме того 7 хозяйств привлечены к штрафам на 365 рублей.

В **Пятовском** сельсовете работа поставлена так, что сдатчики молока до сих пор не ознакомлены с директивами Райкома о выполнении годового плана к

Почему не подхвачен вызов Медведевских колхозников и единоличников?

Потребкооперация и сберкассы срывают районный финплан

ПРИНИМАЙТЕ ВЫЗОВ ЕДЕНГСКИХ УДАРНИКОВ

В результате беседы, проведенной членами союза банковских работников, I и II бригады сплотчиков из Еденгской запарии в количестве 25 чел. изъявили желание вновь, дополнительно к имеющимся, купить облигации займа „Пятилетка в 4 года“ на 205 руб.

I и II бригады вызвали на соревнование по приобретению займа бригаду Мальцева С. М. и сплавщиков Леденги и Царевы.

ШИРЕ ДОРОГУ ИНИЦИАТИВЕ НИЗОВ

Мы уже давно перевалили за половину квартала, а между тем, в выполнении квартального финплана только к 20 мая дотянули до трети.

За последнюю декаду положительные результаты достигнуты только на одном участке финплана — поступлении взносов по займу „Пятилетка в 4 года“. Благодаря развешиванию предвещательной кампании за декаду собрано по займу 26 проц. квартального задания. При неослабном проведении работы этот участок будет выравнен.

Но тревогу попрежнему вызывают каналы, являющиеся основными звеньями районного финансового плана — **потребкооперация и сберкассы**. Они определенно **срывают мобилизацию средств**.

Потребкооперация по одним только паевым взносам имеет недобор в 36000 руб. А сберкасса выполнила свой районный план на 3,7 проц.

НА ЭТИХ ДВУХ УЧАСТКАХ НУЖНО СОСРЕДОТОЧИТЬ ОГОНЬ общественности и массовой работы.

ИХ НУЖНО ТЯНУТЬ на буксире, т. к. они сами тянуться не могут.

Те темпы и приемы, какие требовались когда-то, для наверстывания прорывов на этом участке уже не годятся. Нужно что-то новое.

Это новое было сделано на слете Медведевских колхозников и единоличников. Они бросили вызов Мосееву и всему району. Но их начинание никем, ни одной финансовой организацией района не поддержано. Нет ответа и из Мосеева.

Ужель такая же незавидная участь ожидает и сегодняшний вызов Еденгских сплотчиков? Ужель и это начинание не пробьет брешь в бюрократической тупости?

Мы всетаки требуем:

Немгновенного доведения вызова Медведевского слета до каждого бедняка и середняка — колхозника, единоличника, до каждого сплавщика, сплотчика и погрузчика.

Использование этого вызова как нового рычага в массовой работе за выполнение финансового плана, как стимула для развешивания социалистического соревнования вокруг мобилизации средств.

ЛЕСОЗАВОД № 43 НА БУКСИРЕ „РАБОЧЕГО ЛЕСА“

ДАТЬ РАБОЧУЮ СИЛУ НА ПОГРУЗКУ ЭКСПОРТА

Сигнал „Рабочего Леса“ об отправке пилы-экспорта с лесозавода № 43 — очень своевременный. Положение с погрузкой и отправкой экспортных пиломатериалов — явно тревожное. Майская программа отгрузки срывается.

На 25 мая месячный план погрузки выполнен всего на 46 проц. Вместо положенных 2 1/2 дней баржи стоят под погрузкой по 10 и более дней.

Причины позорных темпов, сказанные „Р. Л.“ верны. Но особенно резко стоит вопрос о рабочей силе. Из требующихся для переборки и погрузки материалов 350 человек, имеется всего 70. Ни один сельсовет полностью требуемого количества рабочих не дал.

Требуется немедленная помощь со стороны районных организаций.

Инспектор „Экспорт леса“ АКИМОВ.

Дополнительный список срывщиков промфинплана

Врошлом номере „Рабочего Леса“ помещен список тех персонала лесозавода, занимающихся пьянкой на производстве.

Этот список надо дополнить еще двумя лицами: биржевым ЧЕКА-ЛЕВЫМ и зав. распиловкой АФАНАСЬЕВЫМ.

П. К. В.

Селькоры, равняйтесь по ИВИНУ

Я, селькор член колхоза „Память В. И. Ленина“ с 1 февраля и по 1 мая распространял подписки на газеты и журналы на 64 руб. 75 коп. и вызываю на соревнование всех колхозников и писемосельцев своего — Н.-Печенгского сельсовета.

Алексей Парм. ИВИН.

НАМ ПИШУТ

1. УДОБСТВО „БАРЫНЯМ“
2. ЧТО СКАЖЕТ РОНО?

1.

БУЛАТОВ — кассир пристани выдает классные билеты на пароход не командированным работникам (как это требуется), а знакомым Тотемским „барыням“ из „бывших“, едущим прокатиться от нечего делать.

Перо.

2.

Учащиеся II группы Нефедовской школы В.-Дворского сельсовета давненько бегут без дела, т. к. нет преподавателя.

Что на это скажет РОНО?

Слободин.

Зам. отв. редактора АРМЕЕВ.

Утерянные и похищенные документы:

Паспорт М. П. Бабушкиной; Чл. бил. ВЛКСМ, команд. удостовер. Косиковского сельсовета, справка о соц. положении, расч. кн. Экспортлес. квит. Экспортлес на 22 р. 50 коп. и больн. листок А. К. Козырева; Удост. личн., выд. В.-Терменским сельсоветом. Верховажского района С. А. Сергеевской и ав. квит. РайПО на 5 руб. Е. А. Рожина.

СЧИТАТЬ НЕДЕЙСТВИТЕЛЬНЫМИ.

26-27 МАЯ Кино-театр „СОЮЗКИНО“

Грандиозная картина

СПАРТАК
(ВОЖДЬ ГЛАДИАТОРОВ)

Драма в 7 частях

НАЧАЛО с 7 и 9 час. вечера. Касса с 5 час.

АНОНС: Крытый фургон

г. Тотма

ОПЕРСВОДКА

О выполнении майского плана маслозаготовок на 20 мая

СЕЛЬСОВЕТЫ:	Выполн. в проц.
В.-Дворский	83,3
Вожбаловский	66,0
Заозерский	53,8
Мосеевский	53,3
Сондговский	50,0
Сердской	49,0
Калининский	47,1
Матвеевский	46,7
Пятовский	45,0
Медведевский	38,2
Усть-Печенгский	33,5
Нелюбинский	26,1
Н.-Печенгский	18,2
По району	57,0

1 сентября. А поселковое т-во явно саботирует маслозаготовки и даже не считает нужным увозить молоко от носчиков. За это „художество“ правление поселкового т-ва отдано под суд.

Когда-то передовой **Вожбал** в мае сдал темпы и первенство **Великодворью**. Это верный признак ослабления массовой работы Вожбалскими организациями. Мало того, в Вожбале недооценивают свое

временную сдачу масла на склады „Союзмолоко“. На 18 мая в **Вожбале** лежало 54 пуда масла. Даже после распоряжения крайуполномоченного было отправлено только половина масла.

Факты явствуют об оппортунизме в маслозаготовках.

До планового срока маслозаготовок остаются три месяца, в которые нужно выравнять имеющийся прорыв.

Поэтому нужно сейчас же, в трехдневный срок **провести повторную проверку выполнения договоров** носчиками молока и в особенности твердых заданий кулацко-зжиточной группы. По проверке лучших носчиков молока премировать промтоварами, а кулацко-зжиточную часть и твердоупорствующих носчиков молока, саботирующих выполнение плана и спекулирующих молочными продуктами, являющихся сторонниками кулацких целей — привлечь немедленно к ответственности согласно закона и контрактационного договора.

В момент проверки договоров и твердых заданий нужно обязательно каждому хозяйству дать план заноса молока — на каждый день, путем деления остающегося несданного по договору или твердому заданию молока на 92 дня (июнь, июль, август). Это при не ослабной повседневной массовой работе среди носчиков и нажиме на кулака обеспечит выполнение годового плана к 1 сентября.

Каждая организация, участвующая в маслозаготовках должна бороться за полное и в срок выполнение плана, развешивая методы социалистического соревнования между колхозами, деревнями и отдельными носчиками молока.

Ал. Тарабукин.