

# РАБОЧИЙ ЛЕСА

АДРЕС РЕДАКЦИИ:  
Тотьма, Б. Садовая д № 18.  
УСЛОВИЯ ПОДПИСКИ:  
Для колхозников, крестьян и коллентивно — 25 к. в мес.  
Для чл. профсоюза 30 к. в мес.  
Для прочих — 50 к. в мес.  
Подписка принимается Тоте-м. почт.-тел. отделен., агентст-вами и всеми письмоносцами.

15  
АПРЕЛЯ  
1931 г.  
№ 36  
следующий номер выйдет 18 апреля

## Северкрайком ВКП(б) об'явил удар-ный двухнедекадник для завершения предвесенних подготовительных работ

Читайте на 3-й стр. постановление Крайкома ВКП(б)

Орган Тотемского Райкома ВКП(б), Райисполкома и Райсовпрофа.

### ТРЕВОГА НА ЛЕСНОМ ФРОНТЕ СЕВЕРА

# К СПЛАВУ ВЫВЕЗТИ ВСЮ ДРЕВЕСИНУ

**ЛУЧШИХ ЛЕСОРУБОВ, ЗАКРЕПИВШИХСЯ ДО КОНЦА СЕЗОНА, ПРЕМИРОВАТЬ ПРОМТОВАРАМИ**

**В КАЛИНИНЕ НА ПАСХУ ПРИЛИВ РАБСИЛЫ**

В Калининском лесопункте в дни кулацкой пасхи есть прилив рабгунсилы. Отлива нет. 11 апреля работало 294. 12-го апреля в лес прибыло 42 лесоруба. Работало 181 лошадь. Вывезено за день 380 кмб.

13 апреля работало в лесу уже 355 лесорубов и 207 лошадей. Вывезено 486 кмб.

Так ответили Калининцы на кулацкую пасху.

**Ушел из леса только один лесоруб**

В Брюхачихе на первый день кулацкой пасхи убыль рабочей силы выразилась только в 1 лесорубе, прибыло 2-е. 10 апреля работало 132, 11 апреля — 129. 6 возчиков по предложению леспрохоза были направлены в Пятовский лесопункт.

Еще за неделю до пасхи в Брюхачихе была развернута массовая работа по закреплению рабочей силы в лесу. Широко было раз'яснено о новых премиях. Ко всему лесорубы отнеслись серьезно. Они закрепили себя до конца сезона в лесу и пока отлично держат свое слово.

**ЧЕШИНЦЫ И ЛОДЫГИНЦЫ ПЛЯШУТ ПОД КУЛАЦКУЮ ДУДКУ ВИКУЛОВСКОГО**

Ни один религиозный праздник Чешинцы и Лодыгинцы (Вожбальского сельсовета) не работали в лесу. И на пасху все Лодыгинцы и 6 возчиков из Чешина ушли домой. Закоперщиком оказался опять подкулачник Викуловский Аким (из дер. Чешинской). Дезертирами оказались и член сельсовета Ворошилов, Ив. Ив. Но мало этого он еще и остальных увел домой на 2-й день пасхи.

Подкулачников надо строго и беспощадно судить за то, что они срывают план лесозаготовок.

П. Попов и Воропанов.

**Позор дезертирам**

Ничто не могло удержать Матвеевских дезертиров в лесу. Сидьмы 12 апреля воровски, тихонько убежало из леса 33 лесоруба, главным образом женщин с окорки. Убежали те, кто давал подписку о закреплении себя до конца сезона. Позор!

**Оппортунизму всех мастей, разгильдяйству, медлительности — об'явить беспощадную борьбу**

**Ц. о. „Правда“ о подготовке к сплаву**

Сплав этого года является ответственной хозяйственно-политической кампанией. Успех этой кампании будет зависеть от трех условий: четкого партийного руководства, создания технической базы и культурно-бытового обслуживания сплавщиков. Сплав также, как и лесозаготовки, будет проходить в обстановке острой классово-борьбы. Кулак, несомненно попытается оказать сопротивление введению бригадного метода и всячески тормозить высокие темпы работы. Засоренность сплавного аппарата чуждым элементом, косность и инертность этого аппарата, явные и скрытые оппортунистические настроения в различных звеньях аппарата создают серьезную угрозу срыва намеченных мероприятий. Это обязывает партийные, хозяйственные и профсоюзные организации к тщательному подбору людей для руководства сплавом. Попыткам классовых врагов растянуть, затормозить и сорвать сплав нужно с самого начала дать жесточайший отпор.

Огромную роль на сплаве будет играть комсомол. Это доказано на опыте ликвидации прорыва прошлого года. С первых же дней сплав комсомольцы должны быть на каждой реке, на каждой стоянке. Они должны быть активными проводниками бригадного и тогда работы, соревнования и ударничества.

Огромный объем сплава, почти вдвое превышающий программу прошлого года, при недостатке рабочих требует исключительного внимания и механизации и рационализации сплавных работ, к практическому и рациональному использованию рабочей силы.

Вслед за механизацией успех сплава будут решать качество труда, высокая производительность. Необходимым условием этого является обязательное введение бригадного метода на всех видах сплавных работ. Формирование бригад должно начаться немедленно, с места вербовки. Но создание бригады — это еще не все. Нужно заинтересовать каждого рабочего каждую бригаду в высокой производительности труда. Стимулом такой заинтересованности являются сдельщина, аккордная оплата. Они должны быть введены на всех видах сплавных работ. Точно также повсеместно должно быть установлено премирование лучших бригад и ударников.

**Еденьга рабсилой на сплав обеспечена на 71 проц.**

МОСЕЕВО, 13 (по телефону) На все виды подготовительных и сплавных работ по рене Еденьге с притоками организовано 40 бригад с охватом 880 человек. Таким образом сплавные работы по Еденьге обеспечены рабочей силой на 71 проц.

Сплавной танелаж, инвентарь и инструменты на месте имеются полностью. Сивнов.

**МАНУФАКТУРА ДЛЯ ПРЕМИЙ**

Матвеевское сельПО 13 апреля в лесоучасток Идьму направило подводу с мануфактурой и обувью для премирования лесорубов, оставшихся до конца сезона. Б-н.

регованности являются сдельщина, аккордная оплата. Они должны быть введены на всех видах сплавных работ. Точно также повсеместно должно быть установлено премирование лучших бригад и ударников.

Напряженность сплава в прошл м году происходила, главным образом, из за непопустимой его затяжки до поздней осени. Избегнуть этих ошибок можно только комплексно используя период половодья. Введение молевого сплава на главнейших притоках Северной Двины, Унжи и др. нужно прив тствовать. Но новизна дела требует тщательной подготовки. Одновременно нужно перевести весь сплав, погрузку и выгрузку судов на круглосуточную работу. Сплав должен быть полностью завершен к 15 октября, при чем 75 проц. его должно быть закончено к 15 июля. Это требует местного календарного планирования сплава. Каждое плотбище, запань, река, лесостоянка, агрегат, станок, бригада должны иметь твердый календарный план.

Массово-политическая работа на сплаве и хорошо поставленное культурно-бытовое обслуживание сплавщиков — важнейшие факторы успеха сплава. Партийная, комсомольская и профсоюзная работа на каждом участке сплавного фронта непосредственно на реке, плоту, стоянке должна быть поставлена на должную высоту. Нужно создать широкую сеть красных уголков, радио, насытить каждый участок сплава газетами и литературой. Точно также уже сейчас должна развертываться сеть общественного питания, специальных лесосплавных рабкоопов и ларьков.

Пока ни на одном участке подготовки к сплаву еще не созданы условия, обеспечивающие его полный успех. До начала сплава в основных районах осталось максимум три недели. Внимание партийных организаций лесных районов, советов, профсоюзам, комсомола, должно быть суждено приковано к вопросам подготовки к сплаву. Оппортунизму всех мастей, разгильдяйству, медлительности, надеждам на самостек об'явить беспощадную войну.

**ПО РЕКЕ ЦАРЕВЕ СОЗДАНО 23 СПЛАВНЫХ БРИГАДЫ**

ЯРЦЕВСКИЙ КОЛХОЗ СПЛАВЛЯЕТ 3000 КУБОМЕТРОВ

Для молевого сплава по р. Цареве с притоками завербовано 540 человек сплавщиков, которые организованы в 23 бригады.

Бригады взяли себя обязать до устья Царевы в две очередей все лесоматериалы, заготовленные лесопунктами: Вологи, Волочки и Крутая Осыпь.

Нынче в первые будет производится сплав по речке Норельге, где заготовлено 3000 кмб. Долготы. Их погонит Ярцевский колхоз.

Царевские сплавщики вызвали социалистическое соревнование по досрочному проведению молевого сплава сплавщиков р. Старой Тотьмы Леденгского леспрохоза.

П. Попов.

**Упятерить темпы возки, иначе неминуемый провал**

**4 лесопункта накануне банкротства**

Ни один лесопункт не выполнил директивы РК ВКП(б): ликвидировать разрыв между рубкой и возкой к 10 апреля.

Разрыв остается угрожающим — 18 проц.

Особенно тревожное положение в Пятовском лесопункте, где разрыв выражается в 80 проц. А темп возки за последнюю декаду 13 проц. Этот лесопункт накануне форменного банкротства.

23—22 проц. разрыв достиг в лесопунктах: Вологи, Шуншенгском и Усть-Печенгском.

И в этих лесопунктах взятые темпы не спасают их от банкротства.

Нужны исключительно серьезные и героические меры, чтобы спасти положение.

Пятовский, Нелюбинский, Усть-Печенгский, Заозерский, Мосеевский и др. сельсоветы должны завтра же направить в эти лесопункты всю гужевою силу, оставив у себя только на самые важные нужды: почта и переброска товаров на сплав.

Никто не отступит от нас до тех пор, пока не вывезем последнего бревна. Не успеем вывезти по снегу, будем возить волоком и на колесах. Пусть сельсоветы поймут это.

**Возчики — ударники**

Возчики Вожбальского кордона В. Н. САВКОВ и А. К. ЕРЫКАЛОВ при об'явлении трудгужповинности приняли самобязательства.

Савков и Ерыкалов вывозят от двух километров по 12 кмб. в день. м. п.

**СТАРИК ФИЛИППОВ — ОБРАЗЕЦ ВЫСОКОЙ СОЗНАТЕЛЬНОСТИ**

60-летний старик Константин Иванович Филиппов из дер. Раменье, В-Слободского сельсовета (Кокшенгга) приехал в Тотьму по своим делам.

Узнав, что в Тотемском районе плохо обстоит дело с лесозаготовками и что об'явлена трудгужповинность старик решил хоть чем-нибудь помочь и приехал на вывозку лесоматериалов с улестков Суховы.

Константин Иванович проработал на вывозке два дня (пока был запас сена) и уезжая попросил передать его заработок — 5 руб. на постройку гидро-самолетов «Ответ Севера интервентам».

**ДЕЗЕРТИР — ВРАГ**

Всю зиму стояла на дворе лошадь уполномоченного по деревне Паново (Вожбальского сельсовета) Викуловского Ал. Вас. Даже от трудгужповинности избавился этот кулацкий племянник. Лесной.

## Игнорированием решений Крайкома и Райкома ВКП(б) объясняется прорыв в Пельшемском лесопункте

Пельшемский лесопункт занимает второе по величине место в леспромхозе.

Близость руководящей единицы к кварталам дает все возможности поставить непосредственное руководство производством на должную высоту и тем самым обеспечить успешный ход работ.

Однако лесопункт к 10 апреля свою сезонную программу выполнил по рубке на 77,5 проц., а по возке на 63,0 проц. Чем это можно объяснить?

Конечно, не тем, чем пытаются выгородить оппортунисты из лесопункта — недостатком рабочей силы, саботажем Кокшенинги и т. д.

Все дело в том, что лесопункт не сумел обеспечить нужное руководство производством, не сумел полностью использовать имеющиеся силовые ресурсы.

Руководители лесопункта явным образом игнорировали и продолжают игнорировать решение Крайкома от 16 февраля.

Ежедневные твердые задания по рубке и возке до сих пор не доведены до кварталов и десятников. Ежедневного учета выполнения программы нет.

Директивы об организации сквозных бригад и бригад свальщиков и навалщиков практического осуществления не нашли.

О социалистическом соревновании и ударничестве Пельшемские лесорубы не слышали. Премирование проводится от случая к случаю и как попало.

Связь с кокшенинскими сельсоветами (откуда лесопункт черпает рабочую силу) отсутствует.

Этим в основном объясняются оппортунистические темпы работы Пельшемского лесопункта.

**А. Терехов.**

## Пьяницу и хулигана Маракова исключить из профсоюза

В лесопункт ВОЛОГИ приехал уполномоченный райпрофсовета — председ. группкома коммунальщиков — **МАРАКОВ**.

Вместо организации профработы и помощи аппарату лесопункта Маракوف организовал пьянку вместе с десятниками. Напившись до зела, Маракوف изорвал на себе рубашку.

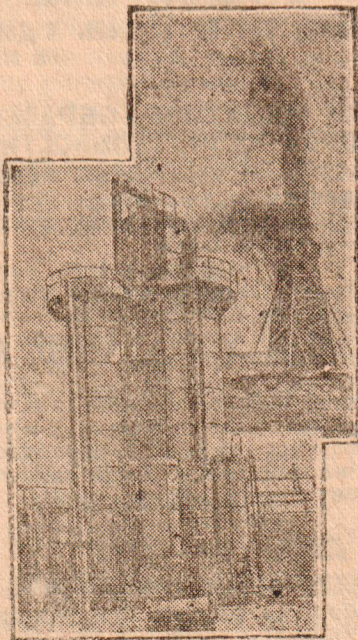
Лесорубы возмущены поведением „уполномоченного“.

Требуем немедленного отозвания Маракова из Волог, исключения из союза и снятия с работы. **А. Н.**

## Нератова гнать со сплава

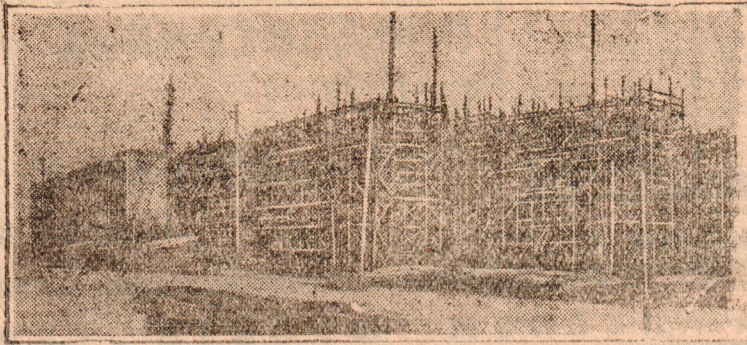
Когда и кому дано право принять на работу пом. начсплава реки Идьмы **Нератова** — бывш. старшего десятника лесозаготовки Идьмы, отданного под суд за вредительство лесозаготовок? **П. Н.**

## Нефтяная пятилетка выполнена в два с половиной года



На снимке: Завод по переработке из нефти бензина в Баку. Вверху — нефтяной фонтан.

## МИРОВОЙ ГИГАНТ МЕТАЛЛУРГИИ



НА СНИМКЕ:

Строительство центральной и электрической станции на Магнитострое.

## УКРЕПИТЬ РАБОТНИКАМИ НИЖНЕ-ПЕЧЕНГСКИЙ С/С

Не все оппортунистические дела и извращения линии партии и соввласти вскрыты еще по Нижнепеченгскому сельсовету.

Сейчас вскрывается, что твердые задания кулацко-зажиточной верхушки по сенозаготовкам не выполнены. Трудно проверить, и как и за счет кого прошли хлебозаготовки, ибо нет никаких сведений.

Нажима на кулаков и зажиточников не было. С ноября опшес имущества не приводились в действие, а в это время кулаки расстранили все свое добро.

Работы с женщинами по сельсовету нет никакой. Комсомол продолжает бездействовать.

Район обещал Нижнепеченгский сельсовет укрепить работниками, но до сих пор еще никого нет.

**Чеванов.**

## Сельхозартель имени т. Сталина на 30 проц. перевыполнила план по растилу льна

На вызов Красноармейской коммуны о растиле льна по насту с/х артель „им. Сталина“ В.-Дворского сельсовета ответила встречным планом растила.

Сельхозартель при помощи Подлиповской школы разостлала по насту 45 центн. льно-солоты, выполнив свое задание на 130 проц.

**А. И—нов.**

## Отсутствие работы с беднотой и батрачеством завело Калининских руководителей и уполномоченных района в оппортунистическое болото

Калининское дело требует того, чтобы сейчас извлечь из него все уроки не только Тотемской районной парторганизации, но и которыми и другим районам нашего края.

Один из главных уроков, который должны извлечь, это полное забвение работы с беднотой в Калининском сельсовете, вопиющая нечуткость и сигналы и жалобам бедноты. Недаром беднота сейчас заявляет, что „наш сельсовет проводил на практике линию Совета без коммунистов“.

Нечуткостью отличалась не только Калининская партийная ячейка, но этим недостатком страдали и уполномоченные района. На все заявления бедноты они не обращали никакого внимания. Когда на заседании сельсовета кулак Шумиловский и его сподручный Соболев указывали бедноте: „вы своего носа не суйте куда не следует“, уполномоченные сами были на стороне кулаков. Уполномоченные дошли до того, что арестовывали бедноту.

Вот фамилии этих райуполномоченных: **Нинулин, М., Лихачев и Коровин.**

Только теперь беднота начинает немножко расправляться с кулацким засильем. „В „Рабочем Лесе“ еще не все описано“ — заявляют бедняки. И добавляют следующие факты:

Оказывается не вчера и не год тому назад продан Соболев кулачью. Еще в 1919—20 г., он после того как сдесертировал из Красной армии, был устроен кулаком Шумиловским на службу в Вик'е. А Шумиловский был тогда... председателем Вик'а.

**Комиссия по чистке советского и кооперативного аппарата КАЛИНИНСКОГО сельсовета приступила к работе.**

Все материалы о работе советских, кооперативных и др. организаций в целом и на отдельных работников, просим направлять на имя председателя комиссии по чистке тов. **АРМЕЕВА.**

**Комиссия.**

## С ЭКСКУРСИЕЙ В МОСКВУ И ПО КОЛХОЗАМ \*)

2.

### В сельхозартели „Заря Социализма“.

Автобус быстро мчит нас по улицам Москвы в колхоз-сельхозартель „Заря Социализма“. Через три часа виднеется уже и скотный двор и новая кирпичная силосная башня.

Мы в сельхозартели... Группами беседуем и спрашиваем у московских колхозников отчета...

„Заря Социализма“ организовалась еще в 1927 году. Вошло в нее 5 бедняцких хозяйств. Вокруг нее кипела классовая борьба. Мстя за первые успехи артели, кулачье в 1928 г. сожгло у колхозников не только постройки и двор, но даже и жилье.

Однако, ничто не остановило колхозников.

С помощью кредитов государства „Заря Социализма“ начала постепенно строиться, с каждым днем умножая свои успехи. К колхозу стали примыкать и одиночки из бедноты и середняков. К концу 1929 г. колхоз насчитывал уже 50 хозяйств.

Сейчас в колхозе 103 двора. Хозяйство колхоза уже разрослось. Построен скотный двор на 80 голов, конюшня на 35 голов и силосная башня на 30 тонн.

Больше чем на 100 проц. увеличился скот. Колхоз имеет 59 коров, молодых 47 штук, 11 быков и 33 лошади.

Уклон колхоза **молочнико-огородный**. Из 183 га земли 21 га отдается под огородами. Колхозники сейчас переходят исключительно к ярославке. Но пока средний удой коровы равняется 2500 литрам в год.

„Заря Социализма“ не без грехов. Нам поразило, что в этом колхозе (близ Москвы!) не было сдельщины, неправильно (по едокам) распределялись доходы и т. д. Вот почему мы столкнулись в этом колхозе и с бесхозяйственностью. Например, телеги с осени так и не убраны со двора. В скотнике выбиты некоторые окна. И проч.

Но колхозники из „Зари Социализма“ заверили нас, что они эти недостатки живут теперь же. У меня большая уверенность в этом.

Но следующие колхозы, в которых мы побывали, поразили всех нас организованностью хозяйства и быстрым ростом их благополучия.

\*) См. начало № 38 от 9 апреля.

С тех пор не забыл своего благодетеля дезертир Соболев. Когда сам устроился председателем сельсовета и Шумиловского пристроил.

**За взятки** Соболев продавал интересы Советской власти. За взятку он вывел из верхушки кулака-спекулянта Басина, Н. Ф., вывел из кулаков и принял в колхоз Басина, С. Г. и т. д.

Об отношении Соболева к кулакам говорят и такие факты: кулаки: Чащин имеет запасец в 150 п. сена, Крапивин, А. И.—70 п., **Корнорев, А. Г. (из д. Село) имеет 100 пуд. хлеба** и проч.

Об отношении Соболева к бедноте и рассказывать нечего. Были организована настоящая травля бедноты, колхозников и тех середняков, которые хотели бы вступить в колхозы.

Словом, каждый день внимательного обследования Калининского сельсовета вскрывает все новые и новые дела его кулацкой практики. Сейчас развернута большая массовая работа с беднотой и активом середняков. **Кулацкий саботаж будет сломлен.**

**Ф. Никулин.**

# УСИЛИВАТЬ ПОДГОТОВКУ К БОЛЬШЕВИСТСКОЙ ВЕСНЕ

В ударный двухдекадник полностью завершить предвесенние подготовительные работы

## ВСЕМ РАЙКОМАМ ВКП(б)

В исполнение постановления ЦК от 5 апреля Крайком предлагает:

1.

Закончить к 15 апреля сбор семенных и фуражных фондов в колхозах. Во всех случаях недостаток семян и фуража покрывать за счет мобилизации ресурсов самих колхозников, в особенности новых членов колхозов, а также путем изъятия излишков семян и фуража из кулацко-закрепощенных хозяйств. Усилить темп создания страховых фондов.

2.

Положить конец самотеку во всех мероприятиях к посевной, принять решительные меры к переходу колхозов и совхозов на сдельщину, используя в этих целях широкую кампанию по разъяснению решений Союзного Съезда и изменения произведенные в уставе артели—пункты 14 и 15. Поставить детальное обсуждение в колхозах решений съезда с тем, чтобы наждым колхозом были обдуманы и приняты соответствующие изменения в уставе, нормы выработки и расценки различных работ в трудовых.

3.

До начала сева закончить прикрепление трактористов к тракторам на основе постановления НКЗ от 23 марта („Соцземледельце“ № 85), ликвидировать в совхозах и колхозах обезличку в отношении использования механической и конской тяговой силы и машин, используя метод специализированных бригад по отдельным отраслям работ. Совхозы должны здесь являться примером организации труда для колхозов.

4.

Немедленно перейти от позорных темпов в контрактации посевов к большевистским темпам, закончив контрактацию зерновых и кормовых 15 апреля, льна—15 мая. Нарушение этих сроков не должно быть допущено.

Вокруг этих задач развернуть массовую работу среди колхозников, батрачества и бедняцко-среднекрестьянских масс крестьянства, ведя решительную борьбу и давая неуклонный отпор кулацко-закрепощенным элементам.

Провести двухдекадник по завершению предвесенних подготовительных работ.

Секретарь Севкрайкома ВКП(б)

Вл. Иванов.

## За декаду в колхозы прибыло 49 бедняцко-среднекрестьянских хозяйств

9 сельсоветов не повернулись лицом к колхозному строительству

За последнюю декаду в старые и вновь организованные колхозы по району вступили 49 крестьянских хозяйств.

Приток в колхозы имеется только за счет 3 сельсоветов (КАЛИНИНСКИЙ, ПЯТОВСКИЙ и ВОЖБАЛЬСКИЙ).

В остальных сельсоветах, за исключением УСТЬПЕЧЕНГСКОГО (где в последние дни организованы два новых колхоза) по прежнему—оппортунистический самотек.

## Нужны решительные и срочные меры к оппортунистам

Из одного того, что на созванное 12 апреля РИК'ом совещание районных организаций по вопросам подготовки к севу явилась только половина представителей, в идно отношение общественности к второй большевистской весне.

И в самом деле, мало утешительного сказали представители отдельных организаций, выступившие по докладу тов. Корнина.

Выступали, что бы подтвердить, что мы и севу не готовы, подтвердить однобокость содержания своей работы, неумение найти одно целое, связующее несколько важнейших мероприятий.

Об этом говорили все за исключением профсоюзных и общественных организаций, которые даже не потрудились послать на совещание своих представителей.

**Вторая большевистская весна в нашем районе—под ударом.** Вот доказательства:

Только на 37 проц. сыпаны семенные фонды в единоличном секторе. Есть все основания полагать, что единоличники будут сеять местным овсом, т. е. семенами до сих пор не обменены на шатиловский овес. А после 15 апреля шатиловский овес должен быть переведен в фуражный фонд.

По всему району отсортировано только 22 проц. посевного материала.

Перевыполнение плана контрактации по некоторым культурам (зерновой и технической) так же не является нашим достижением, потому, что здесь мы не добились самого главного—использования контрактации, как стимула развития колхозного строительства.

Мы не работали по созданию новых колхозов (это подтверждается ничтожным ростом) и не ведем систематической работы по укреплению существующих.

Колхозы полностью собрали семена и идут впереди по зерноочистке, но безобразно обстоит дело с организационной подготовкой их к севу. Только в половине колхозов проработано положение об организации труда и созданы посевные бригады.

Колхозы на 70 проц. не обеспечены фуражными фондами на время сева, в новых колхозах не хватает около 15 проц. семян. А что практически предпринято для устранения этого?

Вывод один: подготовка к севу в нашем районе—в самом катастрофическом состоянии. Допустить это положение хоть сколько нибудь дальше—значит допустить срыв сева.

Нужны самые немедленные, самые решительные меры со стороны районного комитета партии, со стороны райисполкома. п. ив—ч.

## Полным оборотом к колхозному движению

Среди бедняцко-среднекрестьян части Калининского сельсовета определенно наметился перелом в колхозном строительстве. Недавно оформилась сельхозартель в дер. Лукинской. Начинают поступать заявления в старые колхозы.

Но беда в том, что новый сельсовет и общественность еще не повернулись лицом к нарастающему колхозному под'ему. Школьные работники Благовещенская и Каплина заявили, что в колхоз вступать им нечего, ибо „все равно мебелью будут“... Интересно знать, а в школе эти учительницы кем себя считают. Может быть, тоже мебелью?

Бригаде РК ВКП(б) необходимо достигнуть перелома в мобилизации сельсовета и культурных сил на колхозный фронт. Ухо.

## ЗАДАНИЕ ВЫПОЛНЯЕМ С ПРЕВЫШЕНИЕМ

По заданию райсовета Осоавиахима по Сондугскому сельсовету в текущую весну нужно засеять 6 га в фонд обороны.

Это задание по сельсовету выполнено с превышением. Будет засеяно не 6, а 7 га, из которых льном—4,5 га и овсом—2,5 га.

Ячейна Осоавиахим.

Темпы сбора семеновидов и зерноочистки позорны

### ОПЕРАТИВНАЯ СВОДКА

в ходе подготовки к весеннему севу на 10 апреля

| Сельсоветы:   | Сыпха семеновидов в проц. | Зерноочистка в проц. |
|---------------|---------------------------|----------------------|
| Мосеевский    | 29                        | 33                   |
| Пятовский     | 46                        | 27                   |
| Калининский   | 22                        | 16                   |
| В.-Дворский   | 10                        | 10                   |
| Медведевский  | 18                        | 13                   |
| Сондугский    | 80                        | 29                   |
| У.-Печенгский | 73                        | —                    |
| Нелюбинский   | 65                        | 27                   |
| Заозерский    | 68                        | 34                   |
| Н.-Печенгский | 51                        | 28                   |
| Вожбальский   | 5                         | 38                   |
| Матвеевский   | 7                         | 7                    |
| Середской     | 93                        | 15                   |
| По району .   | 37,1                      | 22                   |

ПРИМЕЧАНИЕ: Сыпха семеновидов показана только по единоличному сектору (в колхозах сыпано полностью), а зерноочистка вместе с колхозами.

### ТЕХНИКУ НА СЛУЖБУ ВЕСЕННЕМУ СЕВУ

#### Клевер—мощная кормовая база

Колхозы Тотемского района должны обеспечить свои поля семенами кормовых трав. Через это, в ближайшие два года правильно организовать многопольный севооборот, создать прочную кормовую базу для животноводства и приготовить наилучшее место в севообороте для возделывания технических культур льна.

В прошлую и нынешнюю посевную кампанию мы испытываем в клеверных семенах большой недостаток. Площади под семенниками клевера были оставлены довольно большие. Но только от них был мал.

Часть обычного клеверного поля, которое предназначалось на сено, часто оставляли на семена, запуская „семенник“ на все лето без ухода. А потом досадовали, что и семян добыли мало и сена лишались.

Но дело в том, что каждый куст семенного клевера должен быть мощным, сильным растением. Для этого ему надо предоставить достаточную площадь питания. Куст семенного клевера в течение всего дня должен быть освещен солнцем и не должен быть затенен соседними кустами. Каждый цветок семенного клевера должен быть вполне доступен для насекомых, при помощи которых происходит опыление клевера и завязывание семян. Нельзя допускать и полегания семенного клевера.

Имеется ли все эти условия у того клевера, который мы запускаем на семена из обычного кормового травостоя?

Почти никогда.

Наши обычные клевера на полях местами пусты, местами густы, местами прямо „лежаки“. От такого клевера ждать хорошего урожая семян конечно нельзя.

Колхозам надо раз и навсегда твердо запомнить, что культура клевера на семена и посев его на сено—два разных дела.

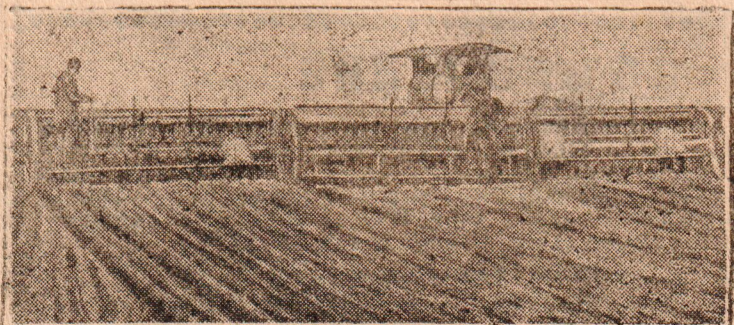
Посев клевера на семена должен отвечать двум основным требованиям:

- 1) Семена должны быть равномерно распределены по полю;
- 2) Необходимо достаточная разреженность посева.

Оба эти условия не могут быть выполнены при посеве в ручную или лукошком. Поэтому в следующий раз мы остановимся подробно на том, как клевер нужно сеять.

Весновский.

## В Крыму сев в разгаре



НА СНИМКЕ: Мощный трактор «Матерпиллер» тянет несколько сеялок в Симферопольском зерносовхозе

# Шире массовую работу вокруг финплана

Колхоз „ПОБЕДА“ на 145 проц. выполнил свое задание по реализации акций Трактороцентра

## КОМСОМОЛ В БОРЬБЕ ЗА ФИНАНСОВЫЙ ПЛАН

Районная комсомольская организация включается в ликвидацию прорыва в плане мобилизации средств.

Комсомол взял на себя обязательство привлечь вклады в сберегательные кассы 8000 руб., из коих: в городе 3000 руб. и в деревне 5000 руб.

На 11 апреля контрольная цифра привлечения вкладов городскими ячейками выполнена на 66 пр.

Первое место среди городских

ячеек по привлечению вкладов занимает ячейка лесозавода, уже выполнившая свое задание с превышением на 14 проц. Кроме этого заводская ячейка совместно с Осоавиахим распространила среди рабочих займа „Пятилетка в 4 г.“ на 3465 рублей.

Нет сомнения, что комсомол выполнит свое обязательство перед сберкассой в срок и с превышением.

А. Мезенев.

## Сельхозартель „Победа“ борется за тракторизацию

Сельхозартель „Победа“ (Сондугский сельсовет) свою контрольную цифру по реализации акций Трактороцентра выполнила на 145 проц. „Победа“ вызывает последовать ее примеру все колхозы Возжальского сельсовета.

## РЕБЯТА, ОЖИВИТЕ СОЦСОРЕВНОВАНИЕ

Школьники Лятовской, Станинской и Кореповской школ Лятовского сельсовета забыли о заключенном между собой договоре на соцсоревнование по мобилизации средств.

Срок договора истек 1 апреля, а о соревновании никто не вспоминает.

Ребята, вам надо оживить работу.

В. К.

## Вызов ударника Линькова принят

Административно-технический персонал лесозавода по вызову ударника Линькова дополнительно подписался на 300 руб. займа „Пятилетка в 4 года“.

Вызываем на дополнительную подписку инструктора ШУМП Кузнецова и механика Андронова.

Дьяконов.

## В Брюшной за платежами на церковь забыли долги государству

Дер. Брюшная (Середского сельсовета) уплатила по 10 рублей с каждого двора на церковь, да еще вызвала и других на соревнование.

Между тем за этой деревней числятся долги государству.

Почему спят культурники и безбожники?

Ивановский.

## ПО БОЕВОМУ ПРОВЕДЕМ СМОТР ЛИКБЕЗА

### СОБРАТЬ ЗА ДЕКАДУ НА ЛИКБЕЗ 6850 РУБ.

До сего времени в нашем районе существует недооценка ликбезработы. Многие из сельсоветов и даже в районе не хотят увязать этой работы с хоз.-политическими кампаниями.

Теперь, как никогда перед нами стоит задача выполнить директиву партии о полной ликвидации неграмотности.

С 15-го по 25-е апреля по району проводится **смотр работы школ ликбеза**. Цель смотра — мобилизовать внимание общественности на дело ликбеза, поднять качество ликбезработы и собрать необходимые средства.

За эту декаду по району должно быть: распространено 15.000 жетонов ОДН — на 1500 руб., реализо-

вано 800 экземпляров культсамообязательств — на 2.280 руб., собрано субботниками и вечерами 750 р. и организовано культгектаров 116, которые должны обеспечить сбор на 2320 руб. Всего за декаду нам нужно собрать 6850 руб.

К работе по смотру необходимо привлечь все общественные силы города и деревни: профсоюзы, комсомол, женделегаток, пионеров, колхозников и т. д. Только при этом условии можно рассчитывать на успех проведения смотра.

Эти организации должны выделить новые отряды культурмейцев — бойцов за грамоту в городе и деревне.

А. Шкаредная.

## Из селькоровских писем

1. ГОРЕ-ПОЧТА
2. ТЕРЯЮТ ГАЗЕТЫ
3. КАРТЕЖНАЯ ИГРА
4. МЕДИК БОИТСЯ ЛЕСА

1. УСТЬПЕЧЕНГСКОЕ почтовое отделение неаккуратно доставляет газеты. В дер. Заболотной десятник не может получить газету целый месяц.

Тяпкин.

2. Письмоносец Матвеевского сельсовета КОНЕВ В. Ф. по три раза в месяц бывает с газетами в лесопункте. А то все направляет с попутными, отчего часто газеты теряются.

Чайка.

3. Нет никаких развлечений в бараках Калининского лесопункта. Даже простых шашек. Отчего развития картежная игра.

Дядя с барок

4. В Калининские леса редко заглядывает фельдшер.

Н. Г.

## Озверевшие хулиганы должны понести суровый ответ

Вечером 13 апреля при выходе из кино в хулиганской драке убит двумя ножевыми ударами гр-н гор. Тотьмы В.И. Вячеслав в.

Убийца хулиган-слушатель Педтехникума В.Я. Силинский (комсомолец) вместе со своим соучастником — так же педтехникумцем С. Мохнаткиным — арестованы.

Дело будет разобрано в показательном порядке 16 апреля в Педтехникуме.

А. Б.

## Объективные причины должны иметь свои фамилии

### УСИЛИТЬ ОГОНЬ ПО КОНКРЕТНЫМ СРЫВЩИКАМ ПРОМФИПЛАНА

Сегодня мы помещаем две рабкоровские заметки еще раз вскрывающие неосновательность ссылок заводского руководства на „объективные“ причины: техническое оборудование завода и т. д.

Оказывается дело объясняется очень просто: на заводе нет четкого руководства со стороны административно-технического персонала; на заводе не чувствуется лица профсоюзной организации.

А если поискать, то возможно найдется и еще кой-что также не имеющее ничего общего с техническим оборудованием.

### Бестолковое руководство — вина простоев

На лесозаводе нет четкого руководства производством со стороны административно-технического персонала.

11 апреля на заводе работали субботником городские профсоюзники. Группа профсоюзников работала на сортировке экспортного материала. По указанию одного из администраторов (кажется Кокорина) перебранный материал складывали налево.

Через час является второй „начальник“ (не знаю фамилии) и с пеной у рта приказывает перекладывать материал направо. Ничего не попишешь — пришлось потратить лишний час и переложить направо.

Не знаю, кто виноват, кто прав, но мне кажется, чточиной прорыва на лесозаводе является именно такое бестолковое руководство.

В. В-в.

### ЗАВНОМ СПИТ

Пока, что рабочие лесозавода не видят лица своего нового завкома в ликвидации прорывов. До сих пор не было ни одного профобра-ния.

Рабкор.

Отв. редактор Н. ПОПОВ

## ОБЪЯВЛЕНИЕ

Доводится до сведения всех учреждений, организаций и граждан, что с 15 го сего апреля впрелд до особого распоряжения, вследствие распутицы

ПРИЕМ и ПОЛУЧЕНИЕ ПОСЫЛОК ТОТЕМСКИМ ОТДЕЛОМ СВЯЗИ ПРЕКРАЩАЕТСЯ.

Зав. отделом Крупеников.

## Для огородного хозяйства Городского О-ва П-лей ТРЕБУЮТСЯ

25 человек рабочих (обоего пола) на постоянную работу и 150 человек на сезонную.

Все желающие получить работу могут явиться в контору Горпо для заключения договора.

ПРАВЛЕНИЕ.

## ОБЪЯВЛЕНИЕ

Объявляется для сведения всех учреждений и организаций района, что вся госзаимовская работа от Рабфо перешла Райсберкассе. Прогла все сведения о ходе подиски на заем „Пятилетка в 4 года“, а также о реализации займа за галичный расчет давать в Ра-сберкассе подекадно 10, 20 и 30 каждого м-сяца по препо-аниям ранее формам. В сводках, даваемых Райфо по казывать только лишь сумму денег, поступившую за декаду.

Зав. Райфо Козишников.

Инспектор по Госкредиту Назаринов.

## СЛЕДИТЕ ЗА АФИШАМИ

ТОЛЬКО 3 ГАСТРОЛИ

ЛЕНИНГРАДСКИХ

ИЛЛЮЗИОНИСТОВ

ДЕ-ЛОРИ И НЕЛЛИ

ИНТЕРЕСНАЯ ПРОГРАММА

ИЗ МИРА ФАНТАСТИКИ

ЧИТАЙТЕ АФИШИ!

## Кино-театр „СОЮЗКИНО“

15 А РЕЛЯ 16

ИСТОРИЧ РЕВОЛЮЦИОН. ФИЛЬМ ПРОИЗВОДСТВА ГОСКИНПРОМА ГРУЗИИ

„КАМЕРА 79“

драма в 6 частях  
НАЧАЛО СЕАНСО в 7 и 9 ч. вечера  
КАССА С 5 ЧАС.  
ДЕТИ ДО 14 ЛЕТ НЕДОПУСКАЮТСЯ.

АНОНС: „КОНТАКТ“ (ОТЦЫ И ДЕТИ)