

РАБОЧИЙ ЛЕСА

АДРЕС РЕДАКЦИИ:

Тотьма, Б. Садовая д. № 18.

УСЛОВИЯ ПОДПИСКИ:

Для колхозников, крестьян и коллективно — 25 к. в мес.
Для чл. профсоюза 30 к. в мес.
Для прочих — 50 к. в мес.

Подписка принимается Тотем. почт.-тел. отделен., агентствами и всеми письменными.

25

МАРТА
1931 г.

№ 28.

следующий
номер выйдет
28 марта

Орган Тотемского Райкома ВКП(б), Райисполкома и Райсовпрофа.

„Для того, чтобы стать единственной и прочной опорой Советской власти, перед бедняком и середняком — единоличником один путь — путь помощи колхозам, а затем и вступление в колхоз“.

Из тезисов доклада тов. Яковлева о колхозном строительстве на VI съезде Советов СССР.

**Читайте доклад тов. Яковлева
на 2-й странице.**

ТРЕВОГА НА ЛЕСНОМ ФРОНТЕ СЕВЕРА

СУМЕТЬ ПРАВИЛЬНО ИСПОЛЬЗОВАТЬ РАБГУЖСИЛУ

Охватить всех лесорубов бригадами. Через ударничество и соцсоревнование добиваться высокой производительности труда

4 КУБОМЕТРА В ДЕНЬ НА РУБЩИКА И 5 КУБОМЕТРОВ НА ЛОШАДЬ

АППАРАТ ДОЛЖЕН СТАТЬ БОЕСПОСОБНЫМ

В эти дни, в результате проведения трудгужповинности, в лес прибыло более двух тысяч лесорубов. Встает во всю ширь вопрос о **производительности труда**. Надо помнить всегда, что одно лишь наличие рабочей и гужевой силы в лесу еще не спасает положение. Главное — **достигнуть высокой производительности труда**.

Из лесопунктов поступают тревожные сигналы на этот счет. Аппарат лесопунктов оказался неспособным быстро переключиться и правильно, рационально использовать прибывающую рабочую и гужевую силу. Производительность труда низкая. В **Пятовском** лесопункте возят по 0,2 кубм. на возу. Трудгужповинность возлагает чрезвычайно ответственные задачи на лесной аппарат. **Никаного разгильдяйства и головотыпства терпеть мы не намерены и не будем.** Нужно немедленно перестраиваться на боевые темпы.

У нас есть испытанный метод повышения производительности труда — это **бригады, ударничество и социалистическое соревнование**. Сейчас стоит определен-

ная задача: организовать **всю** рабгужсилу в бригады, выделив в **бригады** стойких ударников-лесорубов, энтузиастов, партийцев, комсомольцев. Организовать сквозные бригады, бригады навалыщников и свальщиков и т. д.

Рабочкомы и партячейки должны максимально развертывать соц. соревнование в лесу, вовлекая в ударничество бригады, деревни, целые **кварталы и делянки**. В этом деле огромное значение играет **ежедневная приемка древесины**. Никаких оправданий мы допустить не можем и будем безапелляционно требовать проведения ежедневной приемки.

Наконец нужно поднять на высоту премирование лучших бригад, делая это **на каждую декаду**.

Мы проводим платную трудгужповинность в условиях обостренной классовой борьбы. Отсюда вся общественность должна еще более заострить свое классовое чутье, немедленно реагируя **на каждое нулацкое выступление**, организуя на самый решительный отпор кулаку, подкулачнику и оппортунистам колхозные, бедняцко-середняцкие массы.

ПЯТОВСКИЕ ДЕСЯТНИКИ ДОВОЛЬСТВУЮТСЯ 0,2 КБМ. НА ВОЗУ

23 МАРТА В КВ. № 4 ПЯТОВСКОГО ЛЕСОПУНКТА РАБОТАЛО 106 ЛОШАДЕЙ, ПОСЛАВНЫХ ИЗ ПЯТОВСКОГО СЕЛЬСОВЕТА В ПОРЯДКЕ ТРУДГУЖПОВИННОСТИ.

НЕВОЛЬНО ОБОРАЩАЕТ ВНИМАНИЕ НИЗКАЯ ПРОИЗВОДИТЕЛЬНОСТЬ ТРУДА ВОЗЧИКОВ — 0,2 КБМ НА ВОЗУ. ДЕСЯТНИКИ ОТНОСЯТСЯ К ЭТОМУ СОВЕРШЕННО БЕЗРАЗЛИЧНО.

В ЛЕС ВЫШЛО ЗА ОДИН ДЕНЬ БОЛЕЕ 500

Калинино (по телефону 24 марта).

Вчера закончили всю разъяснительную работу по трудгужповинности. Из 800 трудоспособных сегодня в деревнях осталось не более 40 человек.

К злостно укрывающимся от трудгужповинности приняты меры.

Бригады тов. Паршукова и колхоза „Путь к коммуне“ добились блестящих результатов

ОНИ СОРЕВНУЮТСЯ МЕЖДУ СОБОЙ

Социалистическое соревнование поднимает дух лесорубов и уверенность в победе над трудностями.

При устье реки Еденьги организовалась бригада возчиков тов. ПАРШУКОВА. Бригада объявила себя ударной и вызвала на соц. соревнование бригаду Нелюбинского колхоза „Путь к коммуне“. Колхозники вызов тов. Паршукова приняли. Обе бригады добились блестящих результатов.

К 10 марта (с 1-го числа) бригада Паршукова с уплесов в гору вывезла 594 кубм.

Бригада колхозников — 544 кубм.

На лошадь в день у бригады Паршукова падает 11½ кубм., у колхозников 8½ кубм., первая возила с 1½ километров, а вторая со 2-го.

Обе бригады премированы бесплатными премиями.

14 марта эти бригады провели субботник и заработанные деньги 26 руб. 60 коп. отдали на гидрозвено „Ответ Севера интервентам“.

Сергачев, Ин. Ал.

В дер. Лукинскую послать судебно-следственную бригаду

Подкулачники дер. ЛУКИНСКОЙ Калининского сельсовета активно противодействовали проведению трудгужповинности.

В результате агитации подкулачников 4 трудоспособных из этой деревни в лес не вышли.

В Лукинскую надо немедленно послать судебно-следственную бригаду.

СОРВАЛ СПЕКТАКЛЬ

Культорник ВЛАСОВ сорвал спектакль ленинградских артистов в дер. Брюхачиха, ссылаясь на то, что нет грима и лампы не приготовлены.

Ш-х-в.

60 проц. трудоспо- собных в лесу

Медведево (23 по телефону).

Получили обязательное постановление РИК'а о трудгужповинности 22 марта. Сегодня в лес вышло 60 проц. всех трудоспособных.

Заозерский сельсовет проспал два дня, прежде чем проводить трудгужповинность

ЗАОЗЕРЬЕ (24 марта по телефону).

Только сегодня сельсовет проводит трудгужповинность. Поэтому сведений о выходе рабгужсилы в лес секретарь сельсовета дать отказался. Председатель сельсовета Левинский ушел в д. Борок, где и пропадает.

ЗАОЗЕРЬЕ, 24 (по телеф.). Сегодня вышли в лес 118 лошадей и 52 рубщика.

Остальная рабгужсила выходит завтра.

Вожбалские работники вместе с рабгужсилой послали две бригады для расстановки сил в лесу.

ВОЖБАЛ, 24 (по телефону). Постановление РИК'а о трудгужповинности получено 22 марта и сразу же объявлено по деревням.

В течении одного дня (23 марта) в лес вышла вся рабочая и гужевая сила сельсовета: 588 мужчин, 147 женщин, 15 подростков и 401 лошадь.

Вместе с рабочими выехали в лесопункты Волочки и Крутая Осыпь две бригады сельсовета и партячейки, на которые возложена расстановка сил и организация труда в лесу.

КОЛХОЗНИКИ СТАЛИНА СУМЕЛИ
ПРАВИЛЬНО ИСПОЛЬЗОВАТЬ
РАБСИЛУ

Комбинированная бригада (возчики, свальщики и навалыщники) сельхозартеля им. СТАЛИНА работает в кв. № 8 Усть-Печенгского лесопункта.

Несмотря на то, что в бригаде из 10 человек половина женщины и подростки, она является примером для всех возчиков квартала. Среднее выполнение навалки, возки и свалки падает по 6 кубм. на человека в день или по 9 кубм. на лошадь.

Бригада премирована лесопунктом в размере 100 руб.

Есть первая бригада на сплав

В Матвеевском сельсовете началась организация бригад сплавщиков.

Первая бригада из 10 человек создана в дер. Копоргино.

Шамахов.

„НЕТ БОЛЬШЕ ВОЗВРАТА К СТАРОМУ КУЛАЧЕСТВО ОБРЕЧЕНО И БУДЕТ ЛИКВИДИРОВАНО ОСТАЕТСЯ ЛИШЬ ОДИН ПУТЬ, ПУТЬ КОЛХОЗОВ“ (СТАЛИН)

ОТНЫНЕ ОСНОВНОЙ И ГЛАВНОЙ ОПОРОЙ СОВЕТСКОЙ ВЛАСТИ В ДЕРЕВНЕ
ЯВЛЯЕТСЯ КОЛХОЗНОЕ КРЕСТЬЯНСТВО

Доклад Нар. Комиссара Земледелия тов. ЯКОВЛЕВА о колхозном строительстве на VI съезде Советов *)

Советский Союз—страна самого крупного земледелия в мире

Товарищи, основные итоги, колхозного движения всем хорошо известны.

Основной итог и, пожалуй, решающий, заключается в том, что **9 миллионов крестьянских хозяйств убедились в преимуществах колхоза на собственном опыте.**

Далее тов. Яковлев приводит ряд цифр, показывающих как из года в год растет колхозное строительство в Советском Союзе.

В 1928 году в колхозах было всего 400.000 крестьянских хозяйств, в 29 году число их возросло до 1 миллиона, в 1930 г.—до 6 миллионов и, наконец, сейчас **весной 31 года число крестьянских хозяйств, вступивших в колхозы, уже перевалило за 9 миллионов.**

Ряд цифр, приведенных тов. Яковлевым, рисует непрерывный рост посевных площадей колхозов с 1928 до 1931 г. Вот эти цифры: 2.000.000 га, 6½ миллионов, 43 млн. га и, наконец, **не менее 65 миллионов га намечено по плану на этот год.**

Третье обстоятельство, убедившее крестьян в выгодах колхоза,—это, то, что колхозы сразу **увеличили свой доход**

по меньшей мере в полтора раза по сравнению с единоличными хозяйствами.

Четвертый факт это рост машинно-тракторных станций, способствующих бурному росту коллективизации. Тов. Яковлев напоминает членам съезда, что на предыдущем 5-м съезде советов, докладчик тов. Крижановский мог говорить только об одной, существовавшей в то время, Шевченко-машинно-тракторной станции. В настоящем году уже **имеется 1200 МТС, с которыми заключены договоры на посев более 17 миллионов га крестьянских земель.** К концу настоящего года мы будем иметь 1.400 МТС.

Колхозы выросли и окрепли. За этот год они сдали **в 3½ раза больше товарного хлеба, чем его произвели раньше кулаки и в 1½ раза больше того, что давали помещичьи хозяйства.**

Вот цифры, которые должен знать каждый крестьянин. Такое развитие колхозов, наряду с мощным развитием совхозов означает, что **Советский Союз становится страной самого крупного земледелия в мире.**

Колхозник—основная сила деревни, опора Советской власти. Колхозный путь—единственный возможный путь для уничтожения нужды и нищеты

На 16-м съезде партии было указано, что все крестьянство делится на колхозников и неколхозников. Неколхозники пока еще не вступают в колхоз, но они скоро убедятся в том, что колхозный путь—**единственный для них возможный путь.** С тех пор прошло три четверти года, мы имеем ряд дополнительных фактов, имеющих решающее значение для колхозного строительства.

В настоящее время в колхозах **слишком 9 миллионов крестьянских хозяйств, т. е. свыше одной трети всех хозяйств.** Коллективизация захватывает все новые и новые районы. На основе сплошной коллективизации кулачество, как класс, ликвидируется.

Колхозные хозяйства вместе с совхозами меняют лицо нашей земли. Колхозник—основная сила деревни, опора советской власти. Перед каждым бедняком и середняком—единоличником поставлен вопрос—с кем он: с колхозом или с кулаком?

Кулачество упорно сопротивляется, ожесточенно борется с колхозами. Можно ли при этих условиях остаться в стороне от развернувшейся борьбы? **Мы не можем признать нашим союзником того бедняка и середняка, который в этой борьбе становится на сторону кулака.** Это должны помнить все единоличники, которые еще не вступили в колхоз.

Но это не значит, что может быть допущено принуждение при вступлении в колхоз. **Добровольность—основной принцип вступления в колхоз.** В отношении единоличных бедняцких и середняцких хозяйств, не вступивших в колхоз, мы будем продолжать по-прежнему применять методы **убеждения, методы агитации.**

Что основная масса крестьянства стала на колхозный путь, показывает хотя бы тот следующий факт: предложенные съезду тезисы стали популярными в крестьянских массах и по их поводу выносятся многочисленные резолюции о вступлении в колхоз.

— Мы тут никого не торопим,—говорит тов. Яковлев. **Всякие перегибы будут нами пресечены. Но в то же время мы не можем срываться перед единоличниками, что всякая затяжка вступления в колхоз вредит их интересам, лишает их тех преимуществ, которые предоставляет артельное хозяйство.**

В заключительной части своего доклада тов. Яковлев сравнивает развитие крупного хозяйства в капиталистических и социалистических условиях.

*) Печатается сокращенно.

КОММУНИСТЫ РАЙПО СОРВАЛИ ПАРТУЧЕБУ

Парт'ячейка при РайПО игнорирует решения пленума Севкрайкома по вопросу о партпросвещении.

Члены и кандидаты кооперативной ячейки совершенно не занимаются и не хотят заниматься партучебой. Неоднократно назначаемые руководителем кружка занятия, срывались.

Такое наплевательское отношение коммунистов к партучебе, попытки отгородиться „всезнайством“, следует рассматривать, как яркое проявление оппортунизма на практике.

Культиву Райкома ВКП(б) надо принять решительные меры к налаживанию партпросвещения.
Мих. Васильев.

ГЛАВНЫЕ НЕДОСТАТКИ В КОЛХОЗНОМ ДВИЖЕНИИ:

- 1) плохой учет, 2) неправильное распределение результатов труда и 3) неправильная организация труда

Мы,—говорит т. Яковлев,—не были бы большевиками, если бы закрывали глаза на слабости и недостатки колхозов.

Этих недостатков еще очень много. Они возникают из неопытности наших колхозников. Те тысячи разных правил, примет и привычек, которыми испокон веков руководствовался крестьянин в своей работе, сейчас пошли на смарку. Сейчас нужны **новые правила, ибо налицо совершенно иные процессы производства, по иному расставляются силы, по новому ведется учет того, что имеется.** Это создает большое количество ошибок, всякого рода путаницу и растрату труда. Настоящий опыт работы в колхозах еще только создается.

Тов. Яковлев особо заостряет внимание съезда на трех основных недостатках колхозов: **1) плохой учет, 2) неправильное распределение результатов труда и 3) неправильная организация труда.**

НАЛАДИТЬ УЧЕТ.

На важность учета в социалистической системе хозяйства неоднократно указывал т. Ленин. Сама артель есть ни что иное с этой точки зрения, как школа учета общественного хозяйства. Из-за отсутствия учета люди запутываются в сложном колхозном хозяйстве.

Например, в колхозе „Малаховка“, где работа велась дружно и где имелся прекрасный актив, сейчас в течение трех месяцев люди занимаются тем, что стараются вспомнить, кто что сделал в прошлом году. Отсутствие учета привело к тому, что у одних полученный аванс вдвое превысил то, что они действительно должны были получить, а другие не получили причитающейся им части.

Такое положение ясно показывает, что **без учета труда и его результатов не может быть колхоза, как организованного хозяйства.** Отсутствие учета—первая детская болезнь колхозов, на борьбу с которой надо поднять весь колхозный актив.

КТО НЕ РАБОТАЕТ, ТОТ НЕ ЕСТ.

Другое зло в колхозах—это **подушное распределение доходов общего труда.** Распределение по числу душ, а не по количеству и качеству труда, чем особенно грешили колхозы Средней Волги, Северного Кавказа и Сибири, влечет за собой резкое снижение производительности труда. В этом способе распределения труда кроется зачастую причина выходов из колхозов и уменьшение их доходности. Распреде-

ние доходов колхозов не по количеству затраченного труда, а по душам, во многих местах привело к тому, что лучшие колхозники работали до упаду, а другие отлынивали от работы и использовали вхождение в колхоз для того, чтобы пожить за счет чужого труда.

Дележ поровну,—говорит тов. Яковлев,—означает сейчас величайшее зло. На деле от такого дележа выигрывают только рвачи и бездельники. Такой порядок только на руку кулаку, который только посмеивается и насмехивается: „Работа дураков любит. Зачем трудиться, ведь все равно свое получил.“ Другим напором кулак говорит: „Вот ты хорошо поработал, а что получил?“ Против таких кулацких речей надо поднять весь колхоз.

Со всей решительностью тов. Яковлев возражает также и тем, которые полагают, что оплата по трудодням не выгодна для бедняка. Разве бедняк не умеет работать? Разве батрак не прошел школу беспроборного 18-часового рабочего дня? Те, которые за распределение по числу душ, на самом деле стоят не за бедняка, а за кулака, привыкшего жить чужим трудом.

У нас же на этот счет есть свое ленинское правило: **„кто не работает, тот пусть не ест.“** Вот практическая заповедь социализма. Эта заповедь должна стать практическим принципом организации хозяйства и распределения результатов труда в колхозах. **С подушным распределением надо решительно покончить уже этой весной.**

ВВЕСТИ СДЕЛЬЩИНУ.

Третий вопрос, связанный со всем этим,—это вопрос о том, какой способ организации труда надо применить, чтобы полностью могли найти свое проявление все преимущества колхозного хозяйства. Для этого надо присмотреться к опыту лучших колхозов, доказавших, что **единственно правильным способом организации труда является сдельщина.** Сдельщина позволяет заинтересовать каждого колхозника в результатах труда. При сдельщине дележа по душам уже не может быть.

Особенно важное значение сдельщина имеет в моменты, когда в колхозе остро чувствуется недостаток рабочей силы или когда на один период времени скучивается много различной работы. Как показали обследования, из-за отсутствия сдельщины в ЦЧО в такие острые моменты было использовано только 60 проц. наличной рабочей силы, на Урале—48 проц., в Белорус-

сии—45 проц. и в Средней Волге—34 проц. Это наглядный пример того, что значит отсутствие сдельщины.

За сдельщину несомненно всюду будет выступать **женщина, так как сдельщина—единственный способ уравнения оплаты труда мужчины и женщины.** За известный труд при сдельщине полагается определенное количество трудодней, и тут уже женщину в худшее положение не поставишь.

Все эти три вопроса колхозного движения,—продолжает тов. Яковлев,—неразрывно между собой связаны. В них гвоздь колхозного движения. В них же гвоздь нашего съезда. Необходимо, чтобы в ближайшее время вопрос об организации труда обдумали у себя все колхозы до одного, чтобы они ясно знали, как будет строиться у них труд.

Сейчас более, чем своевременно,—говорит тов. Яковлев,—вспомнить, что говорил Ленин в 1918 году промышленным рабочим. **Вести счет денег, хозяйничать экономно, не лодырничать, не воровать, соблюдать экономию в труде,**—все это для колхозников сейчас становится очередным и главным лозунгом момента. Этот лозунг надо внедрить в сознание каждого колхозника и тогда мы выполним наше задание. Все, что есть честного, сознательного и передового в колхозах, несомненно, в этом деле поддержит нас с той же энергией, как поддерживало нас при нашей атаке против кулака, при ликвидации кулачества, как класса.



НА VI СЪЕЗДЕ
СОВЕТОВ
СОЮЗА ССР

Делегаты
слушают
доклад
т. Яковлева

Корове и свинье максимум внимания

ПРОВЕРКА БОРЬБЫ ЗА КОЛЛЕКТИВИЗАЦИЮ, ЗА ВЕСЕННИЙ СЕВ

Заозерский сельсовет не борется за колхозы

РЕЙД РАБСЕЛЬКОРОВСКОЙ
БРИГАДЫ „РАБОЧЕГО ЛЕСА“

Заозерский сельсовет по всему району не составляет исключения. Если у него несколько лучше идет зерноочистка да ссыпка семфондов, так это помимо доброй воли самого сельсовета. Тут властвует тот же оппортунистический самотек.

Начнем с того, что кое-какая подготовка к севу в сельсовете началась лишь с первых чисел марта. План сева по единоличному сектору был составлен окончательно 11 марта.

Ясно, что до этого все мероприятия по севу шли самотеком.

Зерноочистка шла беспланово. Даже не все зерноочистительные машины были пущены в ход. До сих пор бездействует льнотрешетка.

Семфонды по сельсовету собраны на 73 проц. Но кулацко-зачинной верхушке твердых заданий еще не дано.

Абсолютно нет никакой массовой

работы в сельсовете, хотя нас и пытались убедить, что в деревнях „все сделано“, но факт, что Заозерский сельсовет вот уже целый месяц не имеет никакого роста колхозов. Сельсовет не увязал задачи посевкампании с коллективизацией. У некоторых культурников существует явно кулацкое настроение. Учительница **Романова** не постеснялась прямо заявить на одном заседании сельсовета, что в колхоз она не пойдет, так как „жить в деревне не хочу“.

Можно ли с такими настроениями сделать перелом в сельсовете с подготовкой к севу? Ясно нельзя. Надо сначала решительно отстранить оппортунизм и всесторонне за коллективизацию, непримиримо наступая на кулачество.

Рабселькоровская
бригада „Рабочего
Леса“

Рыков (спецкор).
М. Мизинцев.
Дружининская.

Открываем заочное производственное совещание колхозов

КТО И КАК ПРОВЕДЕТ ВТОРУЮ БОЛЬШЕВИСТСКУЮ ВЕСНУ

Рабочий Леса“ со следующего номера будет проводить на своих страницах заочное производственное совещание колхозников по вопросу: как лучше в колхозах провести весенний сев.

Редакция обращается ко всем колхозникам, руководителям колхозов, агроработникам и земработникам написать в газету свои предложения по этому вопросу.

Предлагаем высказаться товарищам **Родину** (коопсоюз), **Пашичеву** (красноармейская коммуна), **Мих. Зыкову** (коммуна „Новая жизнь“), **Худякову** (сельхозартель „Призыв“), **Юрманову** (с.-х. артель „Колос“), **Третьякову** (райколхозсекция) и т. д.

Кулацкие агенты ведут линию на развал колхозов

Вокруг коллективизации в Калининском сельсовете разворачивается все сильнее классовая борьба. Кулачество и его агенты густой ложью и клеветой про колхозы обкладывают инициативные группы. Пользуясь расхлябанностью в колхозе им. Ленина **КУЛАЦКИЕ АГЕНТЫ ВЕДУТ ЛИНИЮ НА РАЗВАЛ ИНИЦИАТИВНЫХ ГРУПП.**

Кроме того, вредительская ра-

бота кулака сказывается на самовольном сбросе скота. **ЕСТЬ ДЕРЕВНИ, В КОТОРЫХ С ОСЕНИ 1930 г. ВЫРЕЗАНО ПО 30—20 КОРОВ С МОЛОДНЯКОМ.**

Сельсовет абсолютно никаких мер не принимал против агитации кулака. Партячейка также пропала это дело.

Калининцы плохо ведут наступление на кулачество. **Ч—в.**

Запаситесь горючим для тракторов на весну

Колхозы и организации, имеющие трактора, не заботятся о заправке горючего и смазки на весеннюю бездорожную. Это относится к **КРАСНОАРМЕЙСКОЙ КОММУНЕ, ВОЖБАЛЬСКОМУ КУСТОВОМУ ОБЪЕДИНЕНИЮ** Тотемского района и колхозу „**КРАСНЫЙ ПАХАРЬ**“ в Леденгском районе.

Предупреждения нефтесклада этим организациям не помогают.

Мы должны требовать от колхозов **ВЫСТРОЙ** заброски горючего и смазки. Весна не за горами.

Ив. Зайцев.

В МОСЕЕВЕ НУЖНА БОЛЬШЕВИСТСКАЯ РУКА

Подготовка к весеннему севу по **МОСЕЕВСКОМУ** сельсовету проходит из рук вон плохо. Конкретный план сева сельсоветом проработан только 14 марта и до деревни стал спускаться теперь.

В результате этого сбор семфондов, зерноочистка и друг. проходит самотеком. Например зерна очищено к 15 марта было 248 центн. из 1619 по плану—выполнено 14,5 пр. Ссыпано в семфонды 181 центн. из 354, т. е. 51 проц. к плану. Больше всего задолженность за верхушкой деревни.

О ремонте сельскохозяйственных машин сельсовет и не думал до тех пор, пока не приехала ремонтная бригада из города.

Ясно, что в **МОСЕЕВСКОМ СЕЛЬСОВЕТЕ** НУЖЕН КРУТОЙ ПЕРЕЛОМ. **Р—в.**

ОПЕРАТИВНАЯ СВОДКА

О ходе подготовки к весеннему севу в единоличном секторе на 20 марта

Сельсоветы:	Ссыпка семфонд. в проц.	Зерноочистка в проц.
Мосеевский	69	16
Пятковский	46	4
Калининский	21	8
В.-Дворский	8	3
Медведевский	4	7
Сондугский	80	—
У.-Печенгский	73	—
Нелюбинский	64	22
Заозерский	73	—
Н.-Печенгский	34	10
Вожбальский	1	10
Матвеевский	7	3
Середский	75	5
По району .	34	7

ПРИМЕЧАНИЕ: Во всех случаях знак „—“ означает отсутствие сведений.

Оперативная сводка РайЗО о подготовке к севу является документом, лишний раз обличающим сельсоветы в преступной беспечности, в недопустимом игнорировании директив правительства.

Конец марта. Близится апрель. Но перелома в практической подготовке, такого перелома, который бы целиком обеспечивал успех сева, нет.

Единоличный сектор района даже на десятую часть не готов к севу. Одинаково безобразно обстоит дело во всех сельсоветах, в том числе и в Вожбальском, где при успешном проведении коллективизации, совершенно забыли о единоличниках.

Не чувствуется никакой оперативности. **УСТЬПЕЧЕНГСКИЙ, ЗАОЗЕРСКИЙ, СОНДУГСКИЙ** и др. сельсоветы распустились до того, что считают совершенно излишним давать какие либо сведения о ходе подготовки к весне.

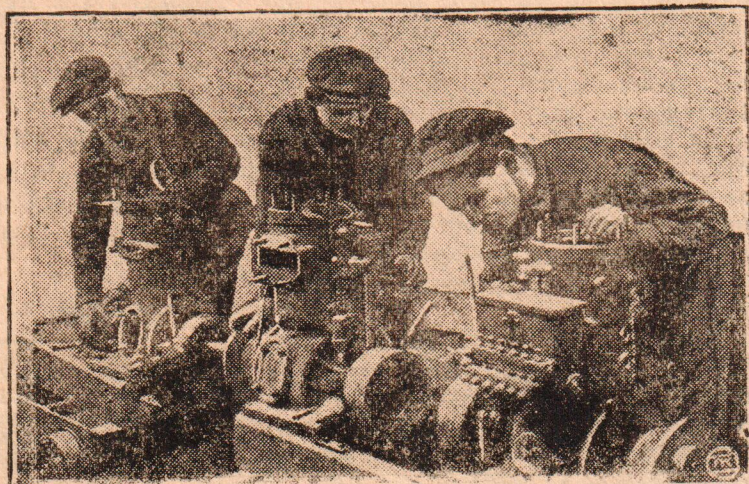
Положение черезчур тревожное, требующее немедленного выправления.

Мы требуем немедленного вмешательства в это дело органов РКИ и прокуратуры.

Наконец, мы в праве потребовать и от РайЗО не беспомощного хныканья об отсутствии сведений, а живых большевистских дел, которые бы обеспечивали успех сева.

В связи с приближением весенней путины изготовление двигателей идет ударными темпами. Двигатели изобретены советским инженером т. Ремпелем и по сравнению со старыми двигателями дают экономию горючего и металла больше 60%.

На снимке: Сборка двигателя на заводе „Победа“.



Весеннюю посевную кампанию подчинить задаче развития животноводства

НА 31 ПРОЦ. УВЕЛИЧИТЬ ПОГОЛОВЬЕ КРУПНОГО РОГАТОГО СКОТА

На 162 проц. увеличить стадо свиней

При подготовке к весенней посевной кампании недопустимо **МАЛО ВНИМАНИЯ УДЕЛЯЕТСЯ ГЛАВНОЙ ОТРАСЛИ НАШЕГО СЕЛЬСКОГО ХОЗЯЙСТВА—ЖИВОТНОВОДСТВУ.**

План посевкампании в районе предусматривает:

Увеличение поголовья крупного рогатого скота на 31 проц.

Увеличение стада свиней на 162 проц.

Расширение посевной площади под кормовыми культурами на 580 проц.

При чем в эту весну наши колхозы должны довести **ОБОВЩЕСТВЛЕННОЕ** стадо коров до 1252. Для этого построить 20 обществ. скотных дворов.

Наконец особенное значение имеет строительство **МОЛОЧНО-ТОВАРНЫХ ФОРМ.**

Оперсводки и сообщения рабселькоров убеждают в том, что сельсоветы и колхозы не повернулись еще к разрешению животноводческой проблемы. Хуже того, в отдельных сельсоветах мы замечаем преступное отношение к самовольному сбросу скота (Калининский сельсовет). РайЗО и колхозсекция в своих директивах по сельсоветам и колхозам не достаточно решительно подчеркивают задачи по животноводству. В результате во многих сельсоветах (например, Заозерском, Калининском и др.) отсутствует до сих пор учет поголовья скота.

Требуется немедленное изменение этого ненормального положения. Надо помнить, что сказал по этому вопросу на пленуме Северяком ВКП(б) тов. Бергавинов:

„Не наш край призван разрешать зерновую проблему, для этого есть другие районы. Мы призваны разрешать проблемы лесозаготовки, **МАСЛОДЕЛИЯ** и частично льна. Поэтому этим проблемам и следует **ПОДЧИНИТЬ** все остальные, в том числе и **ПОСЕВНУЮ КАМПАНИЮ**, землепользование и проч.“

РАЙПО выдало одному пятковскому мужичку, сдавшему 12 кило льносемян, в награду 500 грамм. жмых. Продавец подумал, верно, что он отвесил шоколаду. **с. ф.**

В УДАРНУЮ ДЕКАДУ МОБИЛИЗАЦИИ СРЕДСТВ ПЕРЕКРЫТЬ КВАРТАЛЬНЫЙ ФИНПЛАН РАЙОНА

ПОСЛЕДНЯЯ ДЕКАДА КВАРТАЛА ОБЪЯВЛЕНА УДАРНОЙ

Коренной перестройкой работы ликвидируем все виды кулацкой задолженности, вытащим райфинплан из под удара, снимем район с черной доски

Прорыв на участке мобилизации средств населения в нашем районе носит затяжной характер. Районный финансовый план особого квартала был выполнен всего лишь на 58 проц., т.е. фактически сорван.

Под таким же ударом находится финплан текущего квартала, если сейчас же по линии всех организаций района не будут приняты решительные меры к удесятерению темпов притока средств.

К 20 марта, т.е. ровно за декаду до конца квартала, наш район сумел выполнить квартальное задание края по сбору средств только на 71,5 проц., что по отношению к встречному квартальному финплану района составляет 56,6 пр.

Из сводок о займе и паенакоплении кооперативных организаций видно, как недопустимо вяло работают эти два канала притока средств. Ничего лучшего нельзя сказать о темпах притока средств и по другим направлениям.

Надо прямо сказать, что все мы — сельсоветы, финансовые, кооперативные организации, общественность района повинны в срыве финплана. За лесом мы забыли все. Не сумели поставить дело так, что бы вокруг леса и в лесу концентрировалось все, чтобы лес был рычагом всех остальных мероприя-

тий партии и правительства, в данном случае и мобилизации денежных средств.

Мы не изжили из своей практики методов голого администрирования и нередко подменяем ими массовую политическую работу с беднотой, колхозниками, середня-

ками и сельским активом. И что самое главное, так это то, что мы до сих пор не нажали как следует, как этого требует развернутое социалистическое наступление, на кулака. Опекаемые оппортунистами из сельсоветов кулак и зажиточный спокойненько реагируют на все финансовые обязательства и... не платят.

Взыскан ли с кулака полностью хоть один какой-нибудь обязательный платеж? Нет. Долг кулаков по разным видам налогов и сборов исчисляется десятками тысяч рублей. По одному культсбору кулаки должны 20000 рублей. Это уж махровый оппортунизм на практике.

Все это привело к отмечаемому сегодня положению с мобилизацией средств, обеспечило за районом последнее место по краю.

Текущая — последняя декада квартала в нашем районе объявлена ударной декадой ликвидации прорыва в райфинплане.

В эту декаду каждый сельсовет, каждая финансовая организация коренным образом перестроив свою работу обязаны дать наивысшие показатели притока средств, и в первую очередь ликвидировать все виды недоимок кулацко-зажиточных хозяйств.

СВОДКА О ВЫПОЛНЕНИИ КВАРТАЛЬНОГО ФИНПЛАН КООПЕРАТИВНЫМИ ОРГАНИЗАЦИЯМИ НА 20 МАРТА

Организации:	ПАЕВЫЕ			АВАНСЫ И ВКЛАДЫ		
	Прог. вып. полн.	Прог. рост за де- каду	Полн.	Прог. вып. полн.	Прог. рост за де- каду	Полн.
Рай колхоз- союз . . .	497	19,0	—	—	—	—
РайПО . . .	37,4	5,6	24	1,0	—	—
Рай молжиз- союз . . .	17,9	2,0	2,6	—	—	—
Райохот това- рищество . .	19,5	6,2	130,0	15,5	—	—
Жилкоопера- ция . . .	28,8	13,0	—	—	—	—
Сельхозкредит	4,8	—	Возврат 41,3	т.суд 0,9	—	—
РайККОВ . .	—	—	Целевые 43,8	выс 11,5	—	—

К 5-МУ АПРЕЛЯ ЗАКОНЧИТЬ ЗАЙМОВСКУЮ РАБОТУ

Последняя сводка о ходе реализации займа достаточно ярко вскрывает бездеятельность всех сельсоветов (за исключением разве Заозерья), чем подтверждает бесчисленные сигналы газеты.

Сельсоветы по-прежнему работают однобоко — без всякого сочетания одного хозяйственного политического мероприятия с другим, не менее важным.

Контрольная цифра займа, падающая на деревню по вине сельсоветов и сельской общественности обрекается на срыв. Этого ни коим образом допустить нельзя.

В нашем распоряжении остается одна декада, так как 8 апреля состоится первый тираж займа. К 5-му апреля вся работа должна быть закончена.

В эту декаду надо поставить на ноги всю партийно-комсомольскую, советскую, профсоюзную, кооперативную и другую общественность. На ряду с вопросом лесозаго-

товок нужно не в меньшей мере ставить вопрос о займе.

На общих собраниях, путем подворного обхода надо добиться поголовного охвата займом и одновременно подтягивать разрыв подписки с уплатой взносов. Каждый работник должен нести персональную ответственность за порученный ему участок.

Только таким путем можно ликвидировать прорыв в займовской работе в столь короткий срок.

На ответственности профсоюзных организаций города лежит подтягивание коллективов, отстающих в охвате займом и в погашении своей подиски (суд-прокуратура — 30 проц., РайПО — 60 проц., лесдревработы — 53 проц., сапожная мастерская — 40 проц. и т.д.).

Но основной удар в городе надо сосредоточить на реализации займа среди неорганизованного населения.

Организовано проведем перерегистрацию

Для точного учета городского населения с подразделением на социальные группировки, что требуется введением единой формы заборных документов, проводится перерегистрация. У нас подлежат перерегистрации все лица, проживающие в городе и на заводе.

Комиссия по перерегистрации под председательством т. Исановского (Райпо) ввела приступила к работе.

Перерегистрация производится путем личного обхода регистраторов по домам и квартирам при обязательном участии проживающего в доме рабочего или служащего — члена профсоюза, подтверждающего правильность сведений.

Трудящиеся города должны предъявить регистраторам такие документы: а) рабочие и служащие — расчетную книжку с записью за февраль месяц или справку, в которой должна быть указана должность или выполнение работ, профсоюзный билет, членскую кооперативную книжку и документ по которому проживает; б) выдвиненцы-рабочие — справку с указанием с какого времени работает как выдвиненцы; в) пенсионеры — пенсионные книжки; г) учащиеся — справку учебного заведения; д) кулаки и ремесленники — справку о том, состояли ли членами артели, если не состоят в артели, представляя регистрационное удостоверение; е) безработные — справку отдела труда и ж) лица, переменявшие негрудное занятие на трудовое — справку от организации где и с какого времени работают.

Необходимо заметить, что от добросовестного отношения трудящихся к даче сведений зависит успех работы по перерегистрации.

Комиссия.

УГЛОВУ НАПЛЕВАТЬ НА ГОСУДАРСТВЕННОЕ ИМУЩЕСТВО

В лесопункте Крутая Осыпь 2 марта сгорела лесная избушка, в которой была поставлена пожарная машина. О пожаре во-время было сообщено зав. лесопунктом Углову, но тот отказался тушить пожар сказав, что «пусть горит».

Сидор.

НЕМЕДЛЕННО ПОДТЯНУТЬ ЛЕСНОЙ УЧАСТОК РАБОТЫ ПО ЗАЙМУ

Одним из отстающих участков реализации займа в нашем районе является лесозаготовки.

Правда, контрольная цифра займа, падающая на лесозаготовки подпиской охвачена на 86 проц., но безобразно то, что взносы по подпискам составляют только 22 пр.

Эти цифры — конкретное обвинение лесорабочим и лесопунктам в их бездеятельности. Одни не сумели развернуть массовую работу среди лесорубов за ликвидацию задолженности по займу, а другие не сумели своевременно удерживать сумму подписки из зарплат.

До конца лесозаготовок остались дни.

Нужно в эти дни развернуть работу за поголовный охват лесорубов и возчиков займом и ликвидировать задолженность по старым подпискам.

П. Лесной.

В один вечер делегатка распространила 115 руб.

Делегатки Заозерского сельсовета берутся за проведение решений III районной женконференции по вопросу мобилизации средств.

Делегаткой дер. Н.-Починок за один вечер собрана подписка от женщин на 115 руб. займа. „Пятилетка в 4 года“.

Все Заозерские делегатки состоят вкладчиками сберкассы.

Вызываем на соц. соревнования делегатов Середского сельсовета.

М. Вишнякова, А. Дружининская.

Вносим досрочно подписку на заем „Пятилетка в 4 года“ и вызываем последовать нашему примеру тт. ГОГЛЕВА и НИКИТИНСКОГО.

БРИЛЛЬ и БУРЦЕВ.

ЛЕСОЗАВОД № 43 НА БУК- СИРЕ „РАБОЧЕГО ЛЕСА“

В последние дни квартала промфинплан требует больше-вистской стойкости и напряжения

Не сдавать темпов

ОПЕРАТИВНАЯ СВОДКА № 15

О выполнении промфинплана

Дни.	Выполнение дневн. програм- мы в проц.	По сменам			Простой за день.
		I.	II.	III.	
20 марта	104,2	129	88	95	6 ч. 36 м.
21 „	101,6	117	98	96	5 ч. 06 м.
22 „	97,8	117	86	90	7 ч. 24
За трех- дневку	101,2	121	91	93	19 ч. 06 м

Вместо максимального повышения темпов последняя трехдневка дала хотя и незначительное, но снижение.

Зато в эту трехдневку завод имеет другое „достижение“ — увеличение простоев на 5 1/2 часов.

Оказывается, машинное отделение, на которое кой-кто из заводоуправления склонны свалить вину в простоях, что называется, не при чем. Причины простоев надо искать в других местах: у циркуля, у рам и т.д.

Темпы последней трехдневки для выполнения квартальной программы негодятся. Нужно другое, более решительное и напряженное, что внесло бы крутой переворот на заводе.

СЧЕТ ЛЕСОЭКСПОРТНЫХ ОРГАНИЗАЦИЙ

Положение с выполнением экспортной программы лесозаводом № 43 чрезвычайно напряженное.

Лесозавод совершенно не готов к массовой весенней отгрузке экспорта. За недостатком рабочей силы совершенно стоит переборка экспортного материала. На 20 марта перебрано всего 35 стандарт вместо требуемых планом 500. Для переборки требуется не менее 80 человек рабочих, а имеется только 35.

Но это еще не все. Главная опасность экспортной программы лесозавода надвигается со стороны сырья. За недостатком делового сырья лесозавод находится под угрозой остановки.

Хотя леспромхоз уверяет, что лесозавод сырьем обеспечен, но это сырье надо подвозить. Вопрос опять таки упирается в работу. Для бесперебойной работы завода надо иметь на подвозке ежедневно 35 лошадей, а их нет.

Следует также указать на такой факт, что лесозавод в ущерб экспортной программе производит распиловку для барже-строения.

Лесо-экспортные организации вправе предъявить свой счет Тотемскому лесозаводу и районным организациям, срывающим дело всеобщего значения.

Экспортлес — АНИМОВ.
Северолес — РАКОВ.

Отв. редактор Н. ПОПОВ

Объявление

27 марта в 9 часов утра во дворе дома Логина — Белоусовская, 46 Леспромхозом назначаются торги на продажу 3-х лошадей.

Зав. хоз-ством Жуков.