

*Пролетарии всех стран, соединяйтесь!*

**Смычка города с деревней —  
ЗАЛОГ ПОБЕДЫ**



# СМЫЧКА

## ГОРОДА С ДЕРЕВНЕЙ.

Двухнедельный журнал коопе-  
рации всех видов.

1 мая 1925 г

**№ 7.**

Изд. „Сов. Мысль“.





Подписка принимается в орготделе Губсоюза и во всех его районных конторах и складах.

Адрес редакции:  
В.-Устьюг, Губсоюз,  
Красная 82, телефон  
№ 143

# =СМЫЧКА= ГОРОДА С ДЕРЕВНЕЙ.



Подписная  
плата,

**40 коп.**

в месяц.

□ Двухнедельный кооперативный журнал. □

**№ 7**

1 мая 1925 г.

**№ 7**

## Первое мая и кооперация.

Сегодня—день интернационала, —всемирный праздник трудящихся.

Трудящиеся всех стран в этот день покажут, что они представляют из себя сплоченную, огромную армию труда, способную „завоевать весь мир“.

В Союзе советских республик трудящиеся покажут другим странам пример особенной сплоченности, дадут уверенность в том, что когда наступит в этих странах революция, то она будет поддержана рабочими массами республики.

Нужно-ли нам праздновать 1-е мая теперь, когда трудящиеся Союза республик победили своих угнетателей?

Праздновать 1-е мая безусловно, нужно: во первых, праздник 1-е мая —праздник трудящихся всех стран, а трудящиеся других стран еще не добились того, что добился трудящийся России; трудящийся других стран еще борется за свое существование, за установление своей власти; международный союз трудящихся построен по общему правилу: „один за всех и все за одного“.—трудящиеся Союза респуб-

лик, добившись своего, требуют для зарубежных товарищей в день 1-го мая того-же чего и сами достигли. Во вторых, в день 1-го мая международный труженик требует не только улучшения положения рабочих, а и уничтожения деления общества на классы вообще.

А нужен ли праздник 1 го мая в деревне? Конечно, нужен. Ведь, праздник 1-е мая, праздник труда и борьбы, праздник—в честь коммунистического строя. Но разве крестьянин—не трудящийся? Разве крестьяне могут какнибудь иначе добиться человеческой, разумной и красивой жизни, не борясь совместно с заводским и городским пролетариатом за коммунистический строй? Даже не может быть и вопроса о том, праздновать или не праздновать 1-е мая в деревне.

Конечно, кулаки и попы, праздновать не будут. — Да, мы их и звать праздновать не будем, а на против будем гнать от пролетарского праздника, как гнали и выгнали из советов.

Праздник труда трудящейся деревни должен праздновать так же, как его празднует город.

Кооперация всех видов, как одна из частей народно-хозяйственного организма, как одна из ветвей рабочего движения, не может не отметить международного рабочего праздника — дня интернационала.

В настоящее время кооперация за границей находится в таком же положении, в каком находилась и наша кооперация в дореволюционное время — под идейным руководством тех политических групп, которые активно поддерживают капитал.

Первое мая — символ международной солидарности трудящихся

масс, должен быть символом солидарности и в экономической области через кооперацию.

Только, установив в кооперации полное руководство, как идейное, так и практическое рабочего класса, только установив тесную связь кооперации заграничной с нашей советской в области торговых взаимоотношений, трудящиеся приблизят момент установления такой тесной сплоченности и солидарности трудящихся, при которой господство капитала во всем мире будет совершенно невозможно.



---

День 1-го мая должен стать днем укрепления единого фронта кооперативов всех стран против мирового капитала.

# КООПЕРАТИВНОЕ СТРОИТЕЛЬСТВО.

## Задачи инвалидной кооперации.

Ближайшие задачи губернского Инвалидно кооперативного объединения (ГИКО) заключаются в укреплении первичных кооперативных инвалидных ячеек, накоплении организационных опытов и приобретении деловой репутации кредитоспособности среди кредитных государственных и др. кооперативных организаций. Наряду с этими задачами необходим переход на посредническую работу с артелями, при постепенном свертывании собственных предприятий.

Инвалидная кооперация возникла, значительно позже других видов кооперации. Стихийный рост ее, за отсутствием специалистов инструкторов, при громадной разбросанности по территории губернии, естественно не мог быть направлен по правильному руслу, вследствие чего выявились и имеют место нездоровые торговые уклоны, проникновение чуждых элементов и частного капитала, постройка ненужных предприятий и т. д.

Тип кооперации инвалидов должен быть установлен и определен на основе производственных, торгово-производственных, сельскохозяйственных и трудовых артелей.

Производственный уклон инвалидной кооперации должен быть преобладающим, как наиболее соответствующий социальному трудовому составу инвалидов. В выборе производства необходимо тщательно подумать и взвесить все обстоятельства как то: финансовые возможности, отыскание опытного руководителя, сырья, рынка, сбыта, учет квалификации вообще, предвидеть все условия работы. Кроме того, следует подумать и о постановке правильной отчетности, т. к. отчетность и балансы являются существенной гарантией кредита.

Внутренняя жизнь таких инвалидных артелей должна строиться на трудовой дисциплине, для чего должно быть установлено правильное распределение труда и проведение на практике нормы нагрузки соответ-

ственно физическим возможностям инвалидов, в тоже время ведя беспощадную борьбу с расхлябанностью.

Распределение прибылей должно производиться согласно устава, причем часть их обязательно должна отчисляться на культурно-просветительную работу.

Местным артелям нужно также принять участие и в издаваемом кооперацией журнале „Смычка города с деревней“ посылая статьи и заметки о состоянии и о работе своих кооперативов и установив с ним прочную связь. Кроме того, необходимо теснее сблизиться с местными советскими, партийными, профессиональными и др. кооперативными организациями и комитетами взаимопомощи.

Комерческая работа их объединения (ГИКО) должна быть поставлена в интересах торгово-производственного оборота своих артелей. Самые операции с артелями следует построить в кредитно-посреднической форме, а артелям в свою очередь надлежит принять меры к аккуратному выполнению своих долговых обязательств перед ГИКО в порядке кооперативной дисциплины.

Инструкторская работа объединения прежде всего должна быть направлена на постановку счетоводства, отчетности и делопроизводства в артелях, проверку кооперативной работы, трудовой дисциплины, % не инвалидов, характер производства и его виды, оценку персонального состава управляющих работой и ревизующих, поскольку они соответствуют своему назначению как поставлена культурная работа и хозяйство артели, имеют ли они какой либо план работ, сметы и т. д.

Рабоче-крестьянская власть идя на встречу помощи инвалидам, объединенным в коллективы инвалидной кооперации, оказывает всяческие льготы, но на местах часто возникают недоразумения между артелями, ГИКО и органами Н. К. Ф на почве различного толкования декретов и распоряжений совет-

ской власти о льготах кооперации инвалидов что несомненно отражается и на материальном положении артелей Многими организациями и отдельными товарищами на местах не дооценивается значение инвалидной кооперации, не смотря на то, что эта кооперативная форма декретирована и призвана в жизни, как вид помощи многомиллионной массе инвалидов. В то же время, она является особой заботой центральной рабоче крестьянской власти.

Поэтому умалять достоинство этой молодой, слабой и отсталой кооперации от других видов кооперации не следует а нужно уделить внимание всех местных органов и привлечь на сторону инвалидной кооперации общественное внимание по оказанию материальной и моральной помощи в деле ее строительства и укрепления.

В. Петров.

## Л Е Н И Н

(23 апреля 1870 1925 года.)

1870-го года 23 апреля родился **ВЛАДИМИР ИЛЬИЧ ЛЕНИН**. Прошло 55 лет со дня его рождения. Сколько великого и хорошего сделано этим человеком для рабочих и крестьян почти 40 лет тяжелой человеческой борьбы. **ОН БЫЛ ВЕЛИКИМ ДРУГОМ ТРУДЯЩЕГОСЯ ЛЮДА.**

Преклонимся же пред его прахом и поклянемся довести его дело до конца.



# Кооперативные съезды и совещания.

---

## Сельско-хозяйственное совещание при сельско-хозяйственной секции Губсоюза и организационное собрание Селькредитсоюза.

Президиумом правления утверждена следующая повестка сельско-хозяйственного совещания при с-х. секции Губсоюза **созываемого 19 мая сего года:**

1) Отчет о работе с-хоз. секции Губсоюза за время с 1-го января 1924 года по 1-е мая 1925 года.

2) Организация союза сельско-хозяйственных, кредитных и кустарно-промысловых кооперативов—„Селькредитсоюза“.

3) Рассмотрение и принятие устава „Сельхозкредитсоюз“.

4) Выборы комиссии (бюро) по организации „селькредитсоюза“.

5) Разное.

По окончании сельхозсовещания, собрания уполномоченных Губсоюза и по зарегистрировании устава селькредитсоюза Губземуправлением созывается организационное собрание селькредитсоюза с повесткой, содержащей следующие вопросы:

1) Доклад комиссии (бюро) по организации „селькредитсоюза“.

2) План работ „селькредитсоюза“ на 1925 г. д в области:

а) организационного строительства и инструкторского обслуживания;

б) снабжения и

в) сбыта.

3) Приходо-расходная смета на 1925 год.

4) Составление основного и паевого капитала селькредитсоюза.

5) О кредитовании селькредитсоюза.

6) О вступлении в члены Сельскосоюза.

7) Выборы правления и ревизионной комиссии.

8) Разное.

Норма представительства на селхозсовещании и организационном собрании селькредитсоюза—1 представитель от каждого сельскохозяйственного, кредитного и кустарно-промыслового кооператива, состоящего членом с-х секции Губсоюза.

# ВОПРОСЫ ПРАКТИКИ

## К дальнейшему кооперированию населения.

„Всеобщее кооперирование населения Республики“ вот лозунг настоящего момента кооперации. В проведении его было применено очень много методов и приемов, но оказывается достигнуть не только 100% а и 75 слишком трудно. Где же здесь причина? Ужели оставшиеся 60% домохозяев губернии не понимают значения задач и выгод кооперации? Конечно, понимают, но здесь дело не столько в записывании в активные члены, сколько другие неудобства, которые сопряжены с этим записыванием. Вот на них я и думаю несколько остановиться. В бытность мою в Рослятинском районе пришлось наблюдать очень характерные картины,—встречаю мальчика, который несет в мешечке несколько фунтов муки; задаю ему ряд вопросов: „Из какой деревни?“—„Я-то, далеко... верст 15 будет?“—„Зачем же ты идешь в село?“—„Тятка за табаком послал“. — „А разве ближе лавки у вас нет?“—„Нет, раньше торговал один сосед, а теперь не торгует, говорит не выгодно, да и все равно кооперация задавит, так вишь и ходим за 15 верст в Рослятино“.—А сколько же поблизости вас деревень или одна только ваша? — „Что ты, деревень очень много и то мужики наши думали свою потребилку открыть, да говорят расходу много... убыточно“. — „А ты примерно не знаешь сколько домохозяев около вас, которые бы пошли только в вашу лавку?“—„Да много, учительша, говорила что около полтора ста“.—„А из вашей деревни есть члены кооператива?“—Есть, кажись только два человека“. Мальчик оказался очень любопытным, он рассказал про свое место и про то, что за каждым фунтом керосину коробком спичек, восьмушкой махорки, — им все приходится ходить за 15 верст, „что если бы дома-то какая либо торговля, совсем хорошо, а то ведь почти целый день проходишь“. Вот при таком разговоре невольно напрашивается мысль: „а помочь этому заброшенному в сторону населению нужно. Как помочь? Где выход? Если в прежнее время деревенские торгаши —кулаки имели возможность держать лав-

ченки, то этот пробел чем-то должен быть заполнен и теперь.

Конечно, открывать отдельных кооперативов для двух-трех даже пяти северных деревень нет смысла; здесь должен быть какой-то другой подход. Население, которое слишком далеко отстоит от кооператива, ясно записываться в члены его не будет; оно не видит ни пользы материальной ни выгоды. Ну, куда ему ходить на собрания 15—20 верст, лучше уж мешок ржи взял, да в Кичменгский Городок или другие торговые пункты поехал.

Так и делают. Теперь встает вопрос о кооперировании этого отдаленного населения, чтоб и оно так же, как и торговые центры, было приобщено к кооперации.

Как же это сделать? Оказывается „ларчик просто открывался,—этому даст пример Черевково, Пермогорье и другие места губернии. Они, там, где нельзя и неоправдает открыть самостоятельный кооператив, организуют отделения от одного из центральных кооперативов и тем самым дают возможность быть приобщенными к „благам и удобствам кооперации“. Затраты на такое отделение слишком незначительны, а пользы много.

Во первых—содержание ответственного приказчика 10—12 рублей в месяц, лавочной комиссии—бесплатно; перевозка товаров оптом стоит очень дешево, да и с удовольствием крестьяне для себя сделают. Во вторых, пользы от этого слишком много—лавку подвинули к покупателю, заинтересовали население, а следовательно нашли новых активных членов, дали кое-кому мало-мало подзаработать и т. д. Вот на эту сторону, где следует и можно инструкторам по кооперации обратить большое внимание и тем самым сделать несколько хороших дел:—подвинуть лавку к покупателю, увеличить кооперирование населения и дать возможность понятия об общественности и спайке.

Провести эту меру нужно. Пусть заинтересованные крестьяне по этому поводу скажут свое слово.

Н. Ш



## Еще о крестьянском пае.

Для сведения крестьян и кооперативных организаций, в особенности кредитных товариществ, помещаем ниже корреспонденцию правления Воронцово Александровского кредитно-сельско хозяйственного товарищества Терской области, касающуюся распространения крестьянских паев общества сельхозкредита.

„В марте 1924 г. терское отделение юго-восточного сельбанка ознакомило нас с крестьянскими паями. Смысл был тот, что их необходимо больше распространять среди населения.

Товарищество наше как и многие другие, по причине целого ряда неблагоприятных условий, обвиняло материально и численностью членом кроме того сами члены и вообще сельское население отнеслись к паям подозрительностью и с неохотой. С одной стороны, члены просили кредит на покупку рабочего скота, с другой стороны, правление товарищества не могло получить денежной ссуды, не взяв крестьянских паев. Положение товарищества было критическое.

Правление вполне сознавало, что без кредита сельбанка товариществу не справиться, а ведь оно район занимает среди 30.000 населения при 55 членах.

Вот при таком положении Терское отделение пришло нам на помощь. Первоначально нам было выдано 1000 руб. деньгами и на 100 руб. крестьянских паев на 8 месяцев. Товарищество выдало их членам на покупку лошадей. Через 4 месяца товарищество увеличило численность членом в три раза получили на уборку хлеба 1000 руб. и 100 руб. крестьянскими паями. Затем получили 5000 руб. под залог хлеба и на 2000 руб. крестьянскими паями.

Предстояло населению платить сельскохозяйственный налог, товарищество запаслось крестьянскими паями на 6000 руб., собрав общее собрание членом уже из 308 человек, разъяснило значение крестьянских паев и население района товарищества в 200 человек членом, получив крестьянские пай, с флагом в руках, пением интернационала, при лозунге „100% налога сегодня вносим и райфинотдел эту задачу выполним“.

Остальное не участвовавшее крестьянство, видя очевидную пользу крестьянских паев в смысле 6 месячной отсрочки, начало целыми пачками осаждало товарищество.

прося ссуду крестьянскими паями, но так как у товарищества их не было уже то правление объявило членам, имеющим излишек крестьянских паев, что товарищество крестьянские пай принимает от членом вкладом, гарантируя через 11 месяцев выплату деньгами, а полученные пай во вклад выдало обратно в ссуду новым членам, таким образом вкладов товарищество получило 600 руб. и их выдало в ссуду, которая предоставила отсрочку с.-х. налога земледельцу.

Когда эти операции происходили, то пшеница, как главный продукт членом товарищества, расценивалась по 85 коп. за пуд. Но товарищество надеялось, что все равно земледелец от отсрочки налога не пострадает, так как уже к тому времени, пшеница, получив через крестьянские пай, отсрочку налога, пшеницу, предназначенную к продаже на налог, переработали на муку, перевезли в другой район и получили 100% прибыли. В данное время, благодаря отсрочке налога по крестьянским паям, положение совершенно изменилось.

Цена на пшеницу с 85 к за пуд возросла до 1 р. 85 коп. за пуд. Значит, что отсрочники выиграли через крестьянские пай по меньшей мере 10.000 руб. Это осознало население и крестьянские пай не пугают его, оно охотно идет в товарищество и на предложенные пай только улыбается. В настоящее время членом в товариществе около 800 но численность их растет с каждым днем\*.

Эта корреспонденция говорит за то что благодаря инициативе и работоспособности правления товарищества оно, получив в ссуду только 7000 руб., распространило крестьянских паев на 8.000 руб., получило 600 руб. вкладов и дало дохода крестьянству 10.000 руб.

Это еще раз подтверждает большую выгоду крестьянских паев для крестьянства, кредитным кооперативам надо только умело распространять их.

Проделанная означенным в корреспонденции товариществом работа по распространению крестьянских паев должна послужить ярким примером для кредитной кооперации Северо-Двинской губернии.

П. Пузырев.

## Работа крестьянина-члена ревизионной комиссии.

Массовые недосады приказчиков, выявившиеся в лавках деревенских потребительских обществ и слабые доклады ревизионных комиссий на перевыборных общих собраниях ярко обнаружили один факт: процесс организации ревизионного аппарата сельской кооперации не только еще у нас не закончился, но пожалуй находится на первой ступени своего развития.

Между тем, кооперация в нашей губернии сделала огромный шаг вперед, развитие идет усиленным темпом, а потому выше указанный факт приобретает особо большое значение. Развитие кооперации требует прежде всего развития деятельности и ревизионных комиссий. Но если просмотреть на проделанные работы ревизионных комиссий по протоколам их заседаний, по сделанным докладам на собраниях членов-пайщиков, то увидим что, в сущности, ревкомиссии существовали только в период декабря января месяца т. е. в последний месяц до отчетного собрания. И в этот период они не везде достаточно твердо проявили свою инициативу, свою деятельность для общественного дела: короткие поверхностные осмотры, бегло проделанные ревизии мало внесли живой полезной струи в кооперативное дело.

Ревкомиссиям необходимо создать во-первых правильную схему общественного контроля, а затем выработать методы своей работы.

Вопрос о правильной схеме контроля разрешается прежде всего самим уставом, который предусматривает работу ревизионных комиссий. По уставу на ревизионную комиссию возлагается периодическая проверка наличности денег, затем проверка наличности товаров, материалов и прочего имущества в лавках, складах и предприятиях, а также проверка отчетов, счетоводных книг и документов и предварительное рассмотрение важнейших мероприятий, намеченных правлением.

Конечно, указанной схемой не исчерпываются обязанности ревизионных комиссий и они будут тем сложнее, чем больше проявляется самостоятельность комиссии. Кроме того, эта схема "совершенно не предусмат-

ривает также и самостоятельности рядового члена общества. {А мы знаем, что кооперативные организации—это прежде всего организации массовые. Массы являются ее фундаментом и поэтому они также должны быть вовлечены в работы своей кооперативной ячейки. В этом случае, ревкомиссии и должны быть постоянным зорким глазом организованного члена.

Оценивать, не увлекаясь, те или другие достижения, предостерегать исполнительные органы от ложных шагов в текущей работе вносить поправки в практическую работу, участвовать в качестве блюстителя интересов члена в хозяйственной работе—вот основа в работе ревизионных комиссий. Управляющие органы со своей стороны найдут массу полезного для своих практических мероприятий в указаниях ревизионных органов.

Из опыта прошлого года мы можем утверждать, что ревкомиссии работали в большинстве формально.

Живой же работой ревкомиссий, нужным методом ее мы похвалиться не можем, так как мы их не имеем.

Почему наблюдались в кооперативах хищения, злоупотребления? Они были потому, что отсутствовала правильно поставленная ревизионная работа. Теперь контролирующим органам первичных кооперативов так работать дальше нельзя!

Ревкомиссия в первичных кооперативах приобретает огромное значение, как школа для ознакомления крестьянина со значением кооперации. Где, как не здесь, крестьянин практически соприкасается с кооперацией, учится общественным методам оценки работы вплотную на практике подходить к хозяйственным задачам своего кооператива. Поэтому нужно выработать такие приемы, которые бы в первую голову обеспечили плановость их работ. А для этого прежде всего необходимо установление живой связи по ревизионным комиссиям: постоянный обмен опыта и наблюдения должен дать возможность оформить ревизионные органы и выработать правильные методы контрольной работы.

ВМО.

**Кооператив силен паями своих членов, вносим же полностью пай.**

# Инструктор по кооперации.

В одном из своих выступлений на собраниях пленума Губсоюза, я очень резко критиковал деятельность инструкторов по кооперации и знакомясь с ней в дальнейших своих поездках мне, еще более пришлось убедиться в правдивости своих слов и взглядов. Пусть простят мне товарищи инструктора, если я рискну на страницах нашего журнала высказать свой взгляд на эту работу. (Методы инструкторской работы) В одном из огромнейших докладов орготдела Губсоюза (доклад на 37 листах) между прочим выказан взгляд на инструктора и доподлинно вот что там сказано: „требуется от инструктора кооператора универсальных теоретических, так и практических знаний и навыков. Прежде всего инструктор должен быть глубоко проникнут идеалами общности в духе марксизма, т. е. быть политически прекрасно грамотным; затем инструктор должен быть организатор не только как теоретик, но прежде всего, как практик хороший техник в торгово-хозяйственном, финансовом и счетоводном деле, он должен быть хорошим педагогом и культурником. Только при наличии этих качеств, инструктор сможет находить общую линию в кооперативной работе, могущую дать в результате желанный эффект“. Если бы каждый из инструкторов по потребкооперации задумался над требованиями; то, конечно ни один из них не подвел бы себя под эту действительно „универсальность“. Таких лиц едва-ли Губсоюз найдет в данный момент. Я не скажу, что их в Республике нет, но ведь такие „универсалы“ нам нужны и в других не менее важных отраслях работы. Конечно, никто не будет отрицать, что из перечисленных знаний, чтонибудь лишнее, но все же „ходячую энциклопедию“ нам найти трудно. Мне думается, что для несения такой ответственной работы достаточно, если мы скажем, что инструктор должен быть кооператор, внешкольник и счетовод,—таких людей мы найти сумеем.

Предъявляя те или другие требования необходимо дать для работы и соответствующие условия, а именно: до сих пор инструктора не имели никакой библиотеки, вооружить таковой следует. Можно в настоящее время сделать такой подбор книг, что инструктор будет всегда иметь возможность найти в них материал на всевозможные темы по его отрасли. Приобрести такую библиотечку

на свои средства, не каждому из них придется, а потому Губсоюзу следует на этот предмет затратить часть своих средств, кои в последствии, конечно, окупятся. Вся литература при передаче должна переходить от одного к другому, как инвентарь. Только при этом условии наши инструктора пойдут вперед, а не назад, как замечается теперь. Инструктор в настоящий момент заброшенный в глухую деревню (Пинега, Енангск, Рослятино) не имея литературы и газет в подлинном смысле двигается назад. Та связь, которую Губсоюз поддерживает с этими агентами на местах в данный момент, далеко недостаточна, ее почти нет, а отсюда нередки ошибки в проведении тех или других кооперативных мероприятий. Что же необходимо для налаживания этой связи? Прежде всего посылка инструкторам периодических, не менее одного раза в два месяца, докладов о проделанной ими работе. Эти доклады не должны носить характера какой-то казенщины, не должны писаться по установленному трафарету, а освещать действительное положение кооперации за отчетный период. Нередки случаи, что инструктор, делая доклад, все время подчеркивает только лишь положительные стороны, не упоминая почти об отрицательных,—это самый большой недостаток, показать работу „я“.

С другой стороны, не мешает своевременно, давать заключения и по докладу инструктора, чтоб последний постарался сразу же исправить сделанные им промахи. Затем все принципиальные постановления Губсоюза должны направляться инструкторам своевременно, а то не редки случаи, когда они залеживаются довольно значительное время в Губсоюзе. Особенно это можно проводить теперь, когда имеется свой двухнедельный кооперативный орган. Орготдел Губсоюза все время должен изучать инструктора, сделать это очень просто. Изучение может идти с разных сторон, прежде всего по докладам. Каждый доклад должен быть тщательно просмотрен и взвешен, здесь мы найдем и работу и настроение самого докладывающего, его душевные переживания и достижения и недостатки. С другой стороны необходимо время от времени обзекать места и проверять работу в самом районе. Эта проверка не должна быть случайной или „по пути“, а нужно задаваться действительно этой отраслью и специально посещать

работающих кооператоров. До сих пор таких выездов устраивалось со стороны Губсоюза недостаточно.

Затем для изучения работы на местах и инструктирования работающих следует ежегодно устраивать собрания, с'езды, кратковременные курсы, т. е. время от времени „заряжать“ инструкторов. Такие с'езды—курсы должны быть не реже двух раз в год. Летом (во время сенокоса) недели две-три и весной для отчетов и суммирования проделанной работы.

Теперь остановимся на ряде практических предложений. На инструктора ни в коем случае не может быть дано более 10—15 кооперативов. Если в год каждый кооператив он посетит три раза, то необходимо затратить в среднем на район от 200 до 280 дней (считая по 6—7 дней три раза 20 дней на 10—15 кооперативов итого 200—300 дней). Если инструктор остановился на сутки или двое, то это уже будет не работа, а гастрелерство. В настоящее время такого рода работу приходится зачастую наблюдать. На вопрос к сотрудникам кооператива: „А инструктор N у вас часто бывает?“ Обычно получаешь ответ: „Бывает; да что из его приезда толку, ночевал и уехал“. Такого рода работа не может быть терпима, нельзя применять здесь „пришел, увидел, победил“, а нужно прощупать, узнать тонко, исправить и раз'яснить,—вообще предостерегать от повторения замеченных недочетов, а их в кооперативе сколько угодно, и каждый раз выплывают новые и новые.

Когда инструктор об'езжает свой район, то обычно останавливается или в конторе или у одного из сотрудников его. Такого

рода остановки приносят мало пользы—во первых от служащих, заинтересованных в деле, нельзя узнать как же к кооперации относится население, какие недостатки видит он в лавке, у служащего и т. д. В этом случае следует останавливаться в деревне у крестьянина, тут к вечеру соберется довольно много люботной публики (это приходится наблюдать почти по всей губернии). Вот они-то и расскажут обо всем, что делается у них на месте, осветят все детали и инструктору уже по готовому материалу стоит лишь проверить, раз'яснить и исправить. Такого рода указание очень существенно, оно испытано на опыте.

Несколько слов не мешает сказать и о взаимоотношениях инструкторов потребительской кооперации с сельско-хозяйственной. Приходилось наблюдать, что связи между ними никакой нет, так например, если идет собрание уполномоченных потребкооперации, то не присутствует инструктор сельско-хозяйственной и наоборот, хотя тот и другой находятся на месте. Такие явления недопустимы, мы кооператоры должны как можно тесней сплотить свои ряды и единым фронтом двигаться к намеченной цели и добиваться только одного, как говорил Владимир Ильич Ленин, сделать наше население настолько „цивилизованным“, чтобы оно поняло все выгоды от поголовного участия в кооперации и наладило это участие. „Только“ это. Никакие другие премудрости нам ненужны теперь для того, чтобы перейти к социализму“.

(Продолжение следует.)

Н. Ш.



Смешно рассчитывать на то, что мы завоюем кооперацию в деревне без того, чтобы поднять на это дело глубочайшие слои крестьян.

Г. ЗИНОВЬЕВ.

## Старый обычай не всегда хорош!

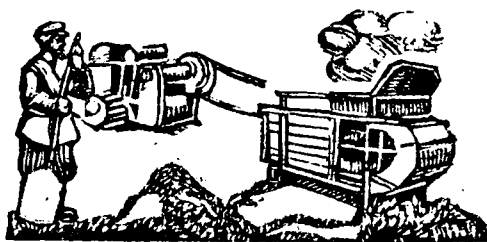
В номере 4 журнала „Смычка города с деревней“ под псевдонимом „Практик“ помещена статья „Старый, но хороший обычай“, в которой автор советует первичным кооперативам приступить снова к печатанию годовых отчетов о деятельности их. Конечно, что раньше было хорошего, следует использовать, но рекомендовать такого рода положение в настоящее время абсолютно нельзя. Во-первых, наша кооперация черезчур слаба в финансовом положении и „Практику“ известно, что есть по губернии много первичных кооперативов, кои насчитывают своих средств от 150 до 300 рублей. Затратить из них 120 рублей на печатание отчета было бы преступно для кооператива. Вторых, если в прежнее время по обязанности отчеты и печатались, то пользы от этого, кроме вреда, никакой не было. Интересно бы спросить автора „то же эти отчеты, кроме „практиков“ читал, для кого такая литература представляла интерес?— Ни для кого!“... Пишущий эти строки беспрерывно состоял в кооперации с 1909 года, много наружно видел таких отчетов, но никогда не интересовался ими, да и не зачем. Я думаю, что очень хорошо, если революция прекратила печатание и издание „никому не нужной литературной дребедени“. Остановимся вкратце на тех положениях, кои выдвигает автор. Проследить историю того или другого кооператива, можно по от-

четам и протокольным постановлениям,— материалы эти в каждом первичном потребительном обществе остаются.

Если это нужно для Губсоюза, то последний может запросить сведения с места, но не затрачивая на это большую сумму скудных средств. Что же касается знакомства населения, то согласно устава, все книги и документы перед собранием уполномоченных для всех активных членов открыты, и, если кому либо хочется ознакомиться с деятельностью, то он найдет и время и место и без отпечатанных отчетов, а если желания нет, то и этим мы его не заставим интересоваться. Затем и раньше эти отчеты обычно печатались после годового собрания, так что эта сторона никак не учитывалась. Если нужно ознакомить с работой ближайшего кооператива, то следует по-районно материал помещать в нашем кооперативном органе, смысла будет больше. Ведь нет уверенности обменяются-ли отчетами, прочитают-ли их, или они, как балласт, будут валяться в шкафу с разной перепиской.

На мой взгляд предложение, сделанное в статье „Старый, но хороший обычай“ не выдерживает никакой критики и практиковать его особенно слабым кооперативам, никак не следует—никакой необходимости в этом нет. „Старый обычай не всегда хорош,“ а иногда вреден

Н Ш.



Учительство слабо принимает участие в нашем журнале „Смычка города с деревней“ дает практический материал к наибольшему улучшению кооперативного дела в деревне. Учитель, журнал „Смычка“ нужен школе. Выписывай и пиши в журнал.



## Очередное и неотложное в восстановлении и развитии местного сельского хозяйства.

Советская власть крепка не только лозунгами и идеями, но и практической работой в их осуществлении.

Смычка города с деревней, помощь последней—объявлена и проводится не на словах, а на деле.

Как быстрее и легче этого достигнуть и как подойти к разрешению основных хозяйственных задач в деревне?

На фронтах победа одержана безаветной преданностью и героизмом армии и общим подъемом и помощью тыла. В таком же направлении должна идти и хозяйственная работа.

Объявляемые хозяйственные лозунги должны встречать к себе такое же отношение, что и общеполитические, ибо от хозяйственных успехов зависит и международное и внутреннее положение СССР, хозяйственные завоевания будут лучшей агитацией.

Постановка хозяйственных вопросов, однако, очень трудна. Здесь нужно сосредоточить внимание часто на очень мелких, будничных вопросах, нужна длительная, упорная, планомерная работа.

Все сказанное ярче всего применимо к вопросу о восстановлении и развитии нашего животноводства. Оно—ключ к крестьянскому богатству, а значит на нем необходимо сосредоточить наши основные усилия в хозяйственной работе.

От чего зависит это восстановление?

Зависит от таких, на первый взгляд мелких вопросов, как выбор быка при случке, от правильного отбора молодняка на племя, от умелого выращивания послеланного, от

ухода за скотом. На меньшее значение в восстановлении животноводства имеет вопрос о переработке и сбыте мелочных и иных продуктов, а так же все вопросы, связанные с обеспечением скота необходимым кормом.

В такой постановке восстановление и развитие животноводства приобретает исключительно-трудный характер. Это однако не должно уменьшать нашу энергию, а на оборот, должно ее увеличить.

Нельзя достигнуть успеха во всех вопросах, необходимо сосредоточить работу на основных и главных задачах, нельзя ждать быстрых результатов в короткое время, необходимо добиться успеха через несколько годов. Что же должно быть положено в основу работ по восстановлению и развитию местного животноводства?

Первое и главное—это несомненно соответствующее культурное воздействие на крестьянина.

Необходимо до каждой деревни бросить лозунги о значении животноводства в условиях нашей губернии, о примитивности и отсталости ведения его в данный момент, и о правильном содержании, кормлении и разведении скота и т. д., короче необходимо ликвидировать эту безграмотность.

Вторая задача, тесно связанная с первой, это выявление и организация в этой работе самостоятельности самого крестьянства.

Необходимо добиться, чтобы об улучшении животноводства заговорили в самой

мухой деревне, чтобы хороший племенной бык, был окружен заботами и вниманием в деревне, чтобы хорошая племенная корова была гордостью хозяйки, чтобы началась практическая работа по улучшению животноводства самим крестьянством. Эта самодеятельность тем более важна, что основным направлением в улучшении животноводства в губернии признан метод улучшения скота „в самом себе“, т. е. путем отбора и разведения приплода от животных, выделенных своими качествами из местного стада.

Сетью контрольных, бычьих, скотоводческих товариществ и других животноводческих объединений, ставящих задачи улучшения и развития местного животноводства, должны быть покрыты животноводческие районы губернии.

Над наблюдением за качеством местного скота, учетом его производительности, оплаты им корма, доходностью его и т. д. должны заработать сотни и тысячи годов. Выявленные, выдающиеся по продуктивности

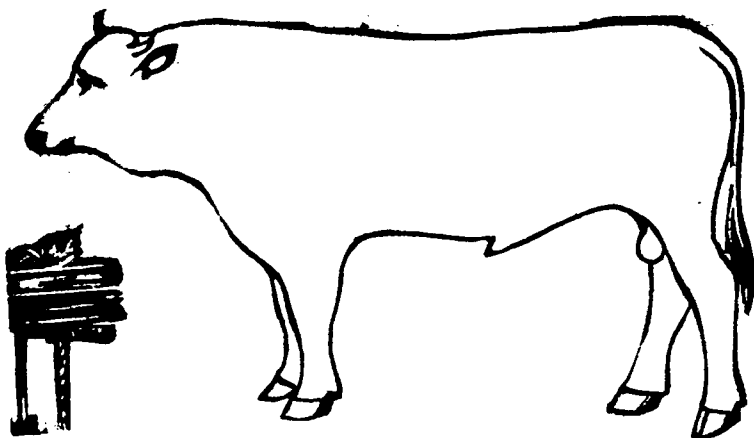
животные, должны пользоваться исключительным вниманием и особо цениться.

Третья задача в поднятии и улучшении животноводства—это организация переработки и сбыта молочных и мясных продуктов.

Лишний рубль дохода—лучшая агитация и наиболее сильное и действительное побуждение для крестьянина, для увеличения и улучшения его стада скота. Организация сети маслодельных, сыроваренных заводов, предприятий по переработке мясных продуктов, кожсырья и организация межгубернского сбыта их—очередная и важная задача местной кооперации и торговли.

На разрешения вышеуказанных вопросов необходимо сосредоточить основные усилия советского аппарата и кооперации в условиях Северо-Двинской губернии в данный момент и при этой общей работе несомненно, при всей трудности, эти вопросы будут также разрешены, как разрешены советской властью и другие вопросы хозяйственного строительства.

Афанасов.



## „Почему мало доходно наше скотоводство“.

„Наше скотоводство мало доходно от нас самих. — Плохие корма — плохие и удои. — Худое семя — худое племя. — Не будет учет — будет прочет. — Без учета нет подбора, а без подбора не будет хороших коров“.

Из крестьянских хозяйств часто несутся жалобы на убыточное скотоводство, но насколько оно убыточно для хозяйства, пожалуй, не скажет ни один хозяин, потому что он не ведет учета над своей коровой.

Скотоводство может быть доходным только тогда, когда корова своим молоком окупает

не только весь затраченный на нее корм, но когда она оплатит все другие расходы на нее: пастуха, случку, дает даровой хозяйству навоз, да еще сверх того прибавит, достаточную для оплаты ухода за коровой. В наших северо-двинских хозяйствах редкая корова удовлетворяет этим требованиям.

Вот очень простой расчет результатов содержания коровы в одном из хозяйств Трегубовской волости, не имеющего возможности продавать молоко на рынке:

#### Расход на корову:

Скормлено:

68 пудов сена на . . . . .	23 р. 80 к.
72 пуда яровой соломы . . . . .	14 р. 40 к.
16 пудов соломенной сечки . . . . .	02 р. 08 к.
3 ½ пуда муки . . . . .	04 р. 20 к.

Исрасходовано:

48 пудов озимой соломы . . . . .	06 р. 24 к.
Плата пастуху . . . . .	01 р. — к.

Всего на расходы 51 р. 72 к.

#### Приход от коровы:

51 ведро молока . . . . .	34 р. 80 к.
Теленок при рождении . . . . .	07 р. — к.

Всего прихода . . . 41 р. 80 к.

Расход больше прихода на  
9 руб. 92 коп.

Подгородние хозяйства, сбывающие на рынок свежее молоко, находятся в лучших условиях, так как молоко оплачивается рынком лучше, но в массе хозяйств убыточность скотоводства в губернии не подлежит сомнению. Причин этого явления к сожалению очень много:

**Плохие корма—плохие и уход.** Плохой уход и скудное кормление служат одной из причин маломолочности коровы. Хозяйства обычно забывают пословицу, что „у коровы молоко на языке“. Но хороший корм выгодно тратить и на хорошую корову.

**Худое семя — худое и племя.** Другая причина бездоходности скота — плохие его качества, тугорослость, маловесность и маломолочность. Они не могут быть устранены, пока не будет подбора родителей надлежащих достоинств. Это одна из старых причин убыточности скотоводства. Поэтому хо-

зяин должен знать какими качествами обладают родители выращиваемого им молодняка. В каждой деревне должен быть хороший бык. Само крестьянство должно устраивать для своего района случные пункты.

**Не будет учет—будет просчет.** Хозяин, не взявший свою корову на учет, никогда не может сказать какой доход дает его корова и во что обходится ее содержание. Нужно оставлять на племя коров, которые производят молоко дешево. В хозяйстве часто остаются телята от маломолочных коров, а стоимость выращивания телят от плохой и хорошей коровы одинакова. Бывает, что корова, дающая доход содержится вместе с плохой коровой, которая съедает весь доход от хорошей коровы. Поэтому нужно учитывать в какую цену обходится молоко от коровы. Количество молока необходимо записывать — это доход коровы, а корма и другие затраты на нее будут расход.

Многомолочная корова бывает выгодной не всегда, иногда она приносит убыток, по тому что крестьянин по незнанию дает ей больше кормов чем это требуется. Корм должно отпускать корове с расчетом по ее весу и молоку и об этом расчете всегда можно справиться у агронома. Чтобы знать доходность коровы, нужно знать: сколько кормов истрачено на корову и сколько они стоят, какие другие расходы несет хозяйство на содержание коровы: случка, лечение и др. Сумма всех расходов укажет стоимость молока и укажет почем обходится хозяйству ведро молока от каждой коровы. Нужно оставлять и подбирать коров, дающих дешевое молоко. Без учета нет подбора, а без подбора не будет хороших коров.

Агрономический кружок  
сел.-хоз. техникума.



Заводи сперва хлевину, а потом скотину.



# НА КООПЕРАТИВНОМ ФРОНТЕ.

## Дорог ли для крестьянина кооператив.



Что крестьянин дорожит своей кооперативной организацией, об этом нам говорят яркие факты. Ново-Ихренгское общество потребителей Подосиновского района за 1923 год сильно затоварилось и в результате закончило операционный год с убытком в 300 рублей; кроме того, в остатке товаров, переданных в 1924 году, было много неходовых и даже просто, завали, уценка которых в 1924 году выразилась суммой около 700 рублей. В начале 1924 года из лавки общества через взлом замков произведена кража товаров на 980 рублей, а в конце этого-же года у приказчика Скаленова оказался недочет в 415 рублей.\*) Все это настолько расстроило финансовое положение общества, что, каза-

\*) Дело о краже и недочете у приказчика было передано в судебные органы Суд по первому делу еще не состоялся, а по второму вместе с наказанием за растрату с приказчика присуждено кооперативу 415 рублей.

лось бы, как говорят, „дальше ехать некуда.“ Казалось бы, что здесь должна потеряться у крестьян всякая вера в свою потребилку, а между тем, жизнь нам говорит совершенно обратное.

Общее собрание членов общества, происходившее 17 марта, по докладу правления постановило укрепить финансовую мощь кооператива путем дальнейшего и более широкого кооперирования населения, избрать для проведения кампании по кооперированию девять наиболее активных членов крестьян, ведущих самостоятельное хозяйство и установило пай в размере 5 рублей с применением рассрочки в уплате пая для бедняцкого и средняцкого населения. А между тем, часто более сильные кооперативы по несознанию членов не принимают пай в 5 рублей и оставляют его в 2—3 рубля.

Видя хорошо работающие кооперативы, дающие явные выгоды своим членам, как то: организация прокатных, случных пунктов, выдача премий на забор, выписка газет для членов и т. д., новояхренцы говорят: „И на нашей улице будет праздник, добьемся и мы своего.“ И действительно, в последнее время вновь общество начинает вставать на ноги. Выполнение же членами своего постановления о принятии активного участия в кооперировании населения и выполнении паевых взносов окончательно выведут кооператив из тупика.

Вера у крестьянина в свою кооперативную организацию, что она для него необходима и полезна есть и она велика. Крестьянин крепко дорожится своим кооперативом, радуясь его достижениям и стремясь вывести его из затруднительного положения в тяжелые моменты.

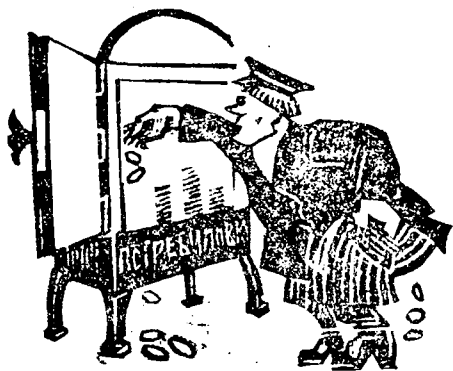
Полевой.

---

Кооператор, что ты сделал для того, чтобы каждый член Вашего кооператива читал наш журнал „Смычка города с деревней“, чтобы он выписал для себя и втянул туда-же своего соседа.

## Проторговался, а за это по „головке погладили“.

(д. Томашево, Усть-Алексеевского района).



Есть в районе слабенький кооператив в д. Томашево.. Перебивался с „хлеба на квас“, что называется... А все-таки торговал и получал ежедневную прибыль, которую можно было бы пускать в оборот, благодаря чему увеличивалась бы и торговая мощь о-ва. Да вот беда!

В этом кооперативе был приказчик Бабкин, который страдал систематическими недосдачами по лавке, влествии чего вся при-

быль кооператива уходила на покрытие этих недосдач.

Члены общества почему то очень милостиво относились к этим недочетам Бабкина и продолжали оставлять его на службе.

А такими действиями приказчика подрывался авторитет кооперации района.

Ревкомиссия, производившая 15 марта учет товаров в лавке, опять обнаружила за Бабкиным недосдачу в сумме 93 руб.

Терпение членов общества после такого поступка, наконец, лопнуло и они на общем собрании в апреле решили приказчика Бабкина уволить и... Предать суду, вы думаете? Нет, простить ему этот недочет, а за одно простить и старый долг.

Как думают члены общества: такими действиями они восстановят авторитет кооперации или, наоборот, подорвут его окончательно?

Не мешало бы приказчика Бабкина научить, как нужно беречь общественное добро!

Присутствующий.

## Таких кооператоров долой.

(Никольский район).

В пределах Кумбисерского с/совета Никольского района была когда-то значительная по численности мельничная артель. В связи с перерегистрацией устава в ней „случайно“ остаются только руководители более зажиточные, изворотливые и многие родственники между собою. Вся группа из 7 членов под вывеской „кооперативная мельничная артель“. Когда в эту артель обращаются с заявлениями о принятии бедные граждане, то председатель артели Сакулин, ранее судившийся и отбывавший наказание, говорит: мы в членах не нуждаемся. Да у нас и устав говорит об этом. Не по вкусу Сакулину и К-о, как видно, иметь в своих рядах бедноту и середняка. А по сколько это так, то не пора-ли кому следует раскассировать эту „кооперативную артель“ и

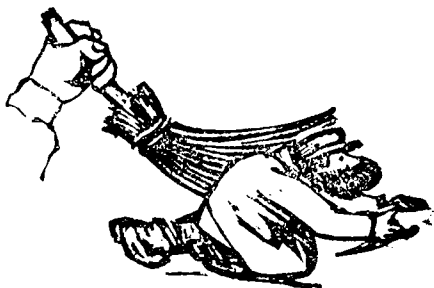


вместо чуждых кооперации Сакулиных, передать мельницу в другие руки.

И П.

# Разбазаривание продолжается.

(д Рябово, Сольвычегодского района):



Писалось уже раз в журнале „Смычка гор. с деревней“, как члены Рябовского общества потребителей обирают сами себя, но повидимому заметка плохо подействовала, так как после ее только раз не было „очередной“ выдачи, а потом опять пошло по старому. На последнем собрании было снова внесено предложение выдать по 1 ф. баранок за счет общества.

Со всей серьезностью это предложение было поддержано ревкомиссией, в составе которой находятся такие лица, как учитель—этот друг крестьянина, советчик всех дел, долженствующий отговаривать его от таких действий.

Нашлось среди присутствующих несколько лиц, которые выступили против такого разбазаривания, но их голос остался „гласом вопиющего в пустыне“.

Для „формы“ предложение было поставлено на голосование.. Ясно, что проходит предложение Ревкомиссии и после собрания начинается дележ баранок.

Тут происходит нечто невообразимое: шум, спор..., до драки однако-ли не доходят...

Такими предложениями Ревкомиссия испортила взгляд населения на кооперацию и создала вражду между самими членами—пайщиками, так как некоторые, неявившиеся на собрание, или ушедшие с него до конца, считают себя обиженными ввиду не получения баранок.

Такие «кооператоры—ревизоры», как в Рябово, не у места, пора бы на их место поставить других, заботящихся о кооперации, а не таких, которые стараются на вред обществу.

Грязной метлой их!

Кооператор.

## Сливаются.

(с. Крюково, Рослятинского р.).

Члены пайщики Крюковского об-ва п. лей Рослятинского района на общем собрании 22 марта, учтя, что об-во, обслуживая одну деревню, не может развиваться и в дальнейшем встать на твердую дорогу, решили влиться в соседнее более сильное—Рослятинское общ. потребителей.

Правильно, крюковцы, основной лозунг кооперации „в единении сила“

Бывший.

## На помощь населению.

(С. Кильченга, Енансского р.).

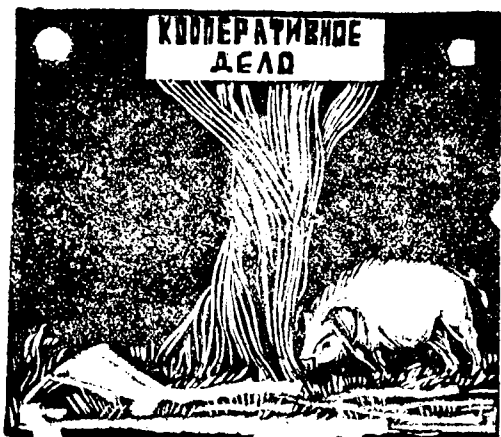
Шестаковское общ. пот. в конце марта открыло при кооперативе случной пункт, на котором имеется племенной жеребец Петряевской государственной конюшни.

Население довольно.

А. Шестаков

## Довольно поощрений.

(с., Кобыльское, К.-Городецкого р.)



В Кобыльском Обществе Потребителей, ревкомиссия обнаружила недочет за приказчиком несмотря на то, что была принята норма на усущку, утруску и естественную убыль в размере 1%.

Об этой недостатке ревкомиссия доложила общему собранию, которое, в место того, чтобы взыскать недочет с приказчика, простило ему это. Между тем своих средств у общества мало и эта недостака, хотя немного, но отзовется на положении кооператива.

Следовало бы общему собранию посущественнее обсудить этот вопрос и ни в коем случае не допускать таких привилегий, так как всякие привилегии неизбежно и в дальнейшем дают повод к повторению подобных случаев.

Всякие поощрения за недочеты не могут иметь места в кооперации и ведут ее только к гибели.

Помните это члены-пайщики!

Присутствующий.

## Знакомят с целями и задачами кооперации.

(С. Кильченга, Енангского района).

Большинство кооперативов слишком увлеклись торговлей, а про просвещение темного и неграмотного мужика позабыли.

Шестаковское общество потребителей, как возможно, начинает ставить дело просвещения.

Недавно при Шестаковской избе-читальне кооператив открыл кооперативный уголок, снабдив его в достаточном количестве книгами, журналами и газетами по кооперации.

Открытие кооперативного уголка было приурочено к конференции, на которой присутствовало до 150 человек. Зав. избой-чи-



тальной сделал краткий доклад об открытии уголка, отметив попутно о целях и значении кооперации.

С открытием уголка населению есть возможность ознакомиться со смыслом кооперации.

А. Шестаков.

## Работа идет.

(Пос. Опарино, Опаринского района.)

Еще в начале 24 года Опаринское о-во по своей работе занимало весьма скромное место среди других п. о-в района. Товарные обороты его за 23 год равнялись только 4222 рублям. За 12 же месяцев 24 года о-во, в значительной степени развернув свою работу, сделало товарный оборот до 113.617 рублей.

У о-ва в настоящее время имеются свои производственные предприятия: — мельница с паровым двигателем, лесопилка, приводимая в действие той же машиной, колбасное и кондитерско-пекарное производства. Наряду с этим, о-во ведет заготовки дров и леса для снабжения местного населения. О-во имеет четыре торговых лавки, из коих одна при станции Альмеж, другая при станции Опарино, затем в самом Опарино гастрономический и центральный магазин.

Торговля идет довольно бойко, все необходимые товары имеются. За последнее время о-во несколько увлеклось кредитами,

создав довольно напряженное финансовое состояние.

Эта финансовая напряженность объясняется также отчасти и отпуском товаров в кредит членам-пайщикам, задолженность коих достигает в общей сложности значительной суммы, каковая почти не участвует в постоянном живом обороте о-ва. Правлению необходимо подумать над нормами кредитования членов-пайщиков, сжав мелколавочный кредит членам-пайщикам и ликвидировав расчеты с другими должниками. Это будет правильный подход к изъятию той финансовой напряженности, каковая при существующей вексельной дисциплине начинается до известной степени связывать торгово-хоз. деятельность о-ва. Все условия для развития работы о-ва есть и самая работа о-ва видна и для потребителя ощутительна. Дальнейший успех в работе будет зависеть от умелой деятельности правления и активности ревкомиссии о-ва.

У.

## „Давно-бы пора“.

(с. Обradoво, Устье-Алексеевского района).

Есть в Устье-Алексеевском районе Обradoвский кооператив, но руководители его не знают, что делать дальше: работать ли самостоятельно или слиться с соседним сильным П. О-м, так как настоящее хозяйственное положение при самостоятельном существовании кооператива не выдерживает всех расходов по делу.

Судили, толковали и решили присоединиться к Шолскому П. О-ву. Общее собрание членов от 23-го марта с./г. одобрило этот план правления.

Правильно, давно бы пора обradoвцам-кооператорам эту меру провести в жизнь.

Оно.

## О метрической системе.

Метрическая система быстро прививается в кооперативах, крестьяне уже начинают понимать ее, но в кооперативах есть еще ненормальности с этой системой.

Часто приходится видеть, что приказчик вместо просимого фунта вешает 400 грамм. Разница, конечно, небольшая, но... у крестьянина может получиться сомнение в правильности веса. Такое положение недопустимо.

Нужно крестьянину разяснить метриче-

скую систему и прежде всего в лавке сделать соответствующие вывески и таблицы, сопоставляя сколько в фунте грамм, что стоит фунт и что стоит 400 грамм, дабы в дальнейшем не было бы шума в лавке из-за 9,5 грамм и напештываний со стороны врагов кооперации.

Общественному контролю, в лице ревизионной комиссии, в этом деле необходимо зорче смотреть куда следует.

Н. В.

## На борьбу с недочетами.

За последнее время с мест поступают сведения о получающихся недочетах у приказчиков лавок. Особенно сильно замечаются растраты в Лузском районе.

Если посмотреть на потребобщества этого района, то мы увидим почти в каждом обществе растрату кооперативных средств. Особенно большие растраты в Верхотальском—1800 руб., Грибошинском—943 р., Лопотовском—572 р., Папуловском—1700 р., Учецком—500 рублей, Целяковском—300 рублей и Лузском—1200 руб.

Читатель, вероятно, удивится цифрам, но они действительно таковы!

Кроме этого зла существует еще массовая задолженность населения кооперативу, которая цинично отражается на работах обществ.

На собраниях о недочетах говорят много и почти единогласно принимают правильное решение о предании растратчиков суду, несмотря на то, что растратчики прикидываются „казанскими сиротами“ и льют крокодиловы слезы, указывая, что не может быть такого недочета.

Где же причины недочетов?

Они прежде всего кроются в снисходительности самих членов-пайщиков. Напр.,

послужил один приказчик, сделал маленькую растрату, а общее собрание вместо того, чтобы его наказать долг прощает. А безнаказанность одного служит примером другому. В результате получаются уже крупные растраты

Если побывать в деревне и послушать население, что оно говорит о недочетах, то приходится удивляться тому, как еще и состоят членами. Да и не удивительно! Недочеты влияют на население, население не доверчиво посматривает на кооперацию и уже она из-за недочетов теряет авторитет. Крестьянин видит, что его 2 рубля растратили, не верит работникам общества, говоря, что там плуты.

Судебные органы и органы исполнения еще не достаточно строго судят растратчиков народных средств: суд вынесет постановление о взыскании, а оно остается на бумаге.

С растратчиками нечего канителиться, нельзя дальше продолжать так.

Ведь мы идем к социализму и всю сорность, грязь и все старое, попадающееся на пути, должны вырывать с корнем.

Н. В.

---

Плох тот гражданин, который не является кооператором, ибо активное участие в кооперации является одним из неперемennых признаков советского гражданина.

# ≡ НАШ БЫТ. ≡

И. Лебедев.

## ТОЛКАЧИ.

{(Рассказ).

### I.

Весна.

Раннее утро.

Спит деревня Толкачи.

Сладок и крепок сон в раннее утро.

Ни в одной хате не слышно и не видно живой души. Только слышится надоедливое стрекотанье сверчков.

Раньше всех пробудилась изба Федора Шевляги. Первая проснулась жена Федора, Маланья, тихонько разбудила мужа и дочь Машурку, и шопотом сказала:

— Ну, надо за дела приниматься: ты, старик, ступай курицу резать ты, Машурка, за водой беги да самовар ставь, а я блинами займусь. Да, смотрите; не стучите, не тревожьте его: пусть отсыпается,—с дороги то, небось устал.

Так заботилась Маланья о своем сыне Степане, приехавшем вчера вечером. Почти шесть лет Степан не был дома и не виделся с отцом и матерью. Далеко был Степан. Около семисот верст отделяли Толкачи от Орехова-Зуева, где на одной из фабрик Степан работал набойщиком. Жил хорошо. Считался примерным рабочим,—хозяйственным, заботливым и башковатым парнем. Вместе с тем, он был и хорошим сыном. Весь излишек от заработка посылал родителям „на обзаведение“ и улучшение хозяйства

И вот теперь Степан, соскучившись по родине, взяв отпуск и приехал домой.

Чистая и светлая изба Шевляги наполнилась радостью. На столе шумел самовар и стояли миски с медом, маслом и сметаной. Горячие и пышные блины возбуждали аппетит.

За столом сидели: высокий и статный двадцатилетний Степан, его родители, Федор и Маланья, и сестра Машурка, бойкая и миловидная девушка.

Маланья не сводила глаз с сына.

— Ах, сынок, сынок, дорогой мой Сте

пушка! Не чаяла уж я тебя видеть. Легко сказать: целых шесть годов не видала! Так и думала—умру, не увижу. Ан, вот, привел бог увидеть живехоньким и здоровехоньким.

Отец тоже не отставал от Маланьи и забрасывал сына вопросами:

— Как идут дела на фабрике? Хорош ли харч и т. п.

Маланья то и дело подвигала сыну тарелки: то с блинами, то со сметаной, то с медом.

— Кушай, кушай родной! Блинков-то, небось, давно не ел,—испечь-то там некому. А уж чаек-то с медком попей,—сахарку-то у нас нет, не припасли

— Да зачем же сахар, когда имеется мед? Чудаки-рыбаки: в воде сидят, а пить просят. То ли дело с медком-то...

— Бегала к Митричу, а у него, рыжего пса, хоть бы кусочек. Сам,—говорит,—без сахару пью:

— А Митрич все попрежнему торгует?

— Что-ж ему не торговать-то, идолю толстомордому? Смотри-ка, как разбогател да разжирел, что твой боров. Надясь было заговорили о потребилке, а теперь опять замолчали. Он всем рты замазал.

— Да нешто у вас до сих пор нет потребилки?

— В том то и беда, что нет!

— Ну это не дело, — покачивая головой, проговорил Степан. — Вот уж „мужичье то дурачье“! Как были сто лет назад сиводаями, так и до сих пор остались ими. В деревне около ста домов — и нет тебе ничего: ни потребилки, ни народного дома, ни читальни,—настоящие дикари... Чего же сельсовет-то смотрит? Кто у вас председателем?

— Да Егор Вахрамеев. Ты его, небось, помнишь?

— Ну, как же не помнить! Однолетки, вместе в казанки играли. Да, ведь, он, кажись, парень-то не тумак?

— Не тумак-то — не тумак, а тоже к Митричу под команду попал.

— Это каким же образом?

— Да так... Нынче пьян, а завтра с похмелья. Потому Митрич всю деревню в свои руки заграбастал. Лавкой то почесть и не гаймается, а больше самогоном промышляет. Всю деревню спойл, идол его возьми. Только два хороших человека из всей деревни в кондрах с им, — не поддаются ему: твой дружок Василий Кабанихин, да Петруха Баланда.

— Да нешто Василий вернулся из армии?

— Не только вернулся, а даже жениться успел, — проговорила Машурка.

— Женился? — удивился Степан. — Вот так Петрушка?

— Все твои товарищи давно обабились, а ты, вот, все бобылем ходишь, — продолжала Машурка, смеясь. — Али твоя невеста не подросла?

Приздумался Степан, а потом тряхнул головой:

— Ну, и дела у вас тут творятся! Отдыхать мне, я вижу, будет некогда — придется поработать.. Надо будет сговориться с Василием

После обеда, узнав о приезде друга детства, вбежал в избу Шевляги Василий Кабанихин. До позднего вечера оживленно беседовали друзья и наконец, решили собраться на днях сход.

## II.

Несколько дней шушукалась деревня. Особенно бабы и девицы. И умен-то молодой Шевляга, и красив-то он, и на фабрике-то чуть не первое рыло после „деректура“. Одно слово, — молодчага!

Поэтому на сход высыпала почти вся деревня. Бабы собрались в надежде, не дадут ли „уем рыжему псу“, спавшему их мужей. Девчата, нарядившись, пришли тоже из любопытства.

Уходя на сход, Степан захватил с собою зачем-то моток ниток.

Большинство крестьян на сходе были возбуждены Митричем были приняты все меры, чтобы провалить „затеи молокососов“. Многие были навеселе, хихикали, смеялись и ругались.

Докладчиком о необходимости открытия потребилки выступил Василий Кабанихин, а содокладчиком Степан Шевляга.

Дельно и толково говорил Василий. Часто речь его перебивалась сторонниками Митрича, сыпались насмешки, колкости и брань.

Но бабы все были на стороне Василия. То и дело раздавались крики:

— Открывать [потребилку и больше ни каких. Ежели не хотят мужики мы и без их обойдемся!

Некоторые подскочили к Василию и положили деньги на стол.

— Вот наши паи. Записывай, выдавай квитки.

— Это не бабье дело! — заорал во все горло Митрич. — Долой вшивую команду!

Степан поднял руку, давая этим знак к успокоению толпы.

— Кто сказал такую глупость? — громко спросил он.

— Да рыжий пес, кто ж окромя его? — крикнула одна из баб. — Гнать его, идола со схода!

— Рыжий ли, черный ли сказал это — плевать, но говорить таких слов нельзя! Законом нашей республики женщины уравнены в правах с нами мужчинами. Такое же имеют право голоса, одинаково с нами могут заботиться о себе и своих семьях, а, следовательно участвовать и в общественных делах. Тот, кто не признает этого является противником советской власти, контрреволюционером.

Посыпались возгласы баб по адресу Митрича:

— Смотри, рыжий чорт, угодишь за решетку!

— Туда ему и дорога, проклятому!..

Но рыжий не сдавался:

— Шалишь, Шевляга, — громко и насмешливо говорил он. — Остынь, парень, малость! Танцуй назад: на бабах-то далеко не укачешься...

Степан снова поднял руку:

— Товарищи! Прошу вас выслушать меня спокойно. После каждый из вас может говорить и возражать, что угодно. Шесть лет я не был дома, шесть лет не видал своих Толкачей. А как тяжело у меня стало на душе, когда я увидел перед собой те же старые Толкачи — убогие и дикие, какими я оставил шесть лет назад. В других местах во-всю работает кооперация, народные дома, клубы, читальни, а у нас даже потребилки нет.

— А на какие же капиталы все эфто открывать прикажешь? — размахивая руками и подскочив к Степану, заодно закричал маленький, плюгавенький мужичонка, по прозвищу Коготок, один из рьяных сторонников Митрича, пропойца и забулдыга. — Ты много нам капиталов-то привез?



— Ай да Коготок! — громко подзадоривал Митрич. — Правильно говорит.

Со стороны баб снова посыпалось на Митрича:

— Да заткнись, провал тебя возьми!

— Спустил пьяного кобеля то!..

— Ах, чтоб тебе язык то отболел!..

— Какие тут открывать потребилки, — продолжал Коготок, — ежели у каждого из нас в одном кармане вошь на аркане, а в другом — блоха на цепи. Слышал такую поговорку? Ишь ты, какой огадец приехал.

— Пусть будет так, товарищи. Допустим, что товарищ Коготок прав. Но не забывайте, что в нашей деревне насчитывается более пятисот человек, а следовательно, наберется и столько же блох, считая по одной у каждого, как говорит Коготок. А что, если мы возьмем да сговоримся собрать наших блох всех вместе. Тогда ведь, получится целое блошиное стадо, которое любого богатыря со света сживет.

Из толпы слышится:

— Правильно! Резон!!

— Ай да молодой Шевляга!

— Вот так башка!

Степан вынимает из кармана моток ниток и продолжает свою речь:

— Вот в этом мотке несколько сот ниток. Вот я беру и без труда перерываю в отдельности каждую ниточку. Но пусть-ка попробует какой-нибудь силач перервать весь этот моток. Я уверен, что этого никому сделать не удастся. Этот пример легко может быть применим ко всем нам. Если мы все сговоримся и уверенно и дружно возьмемся за дело, то никто нас не сломит, никакие Митричи и Трифонычи нам не

страшны, — мы живо управимся с ними. Если мы не соберем всей потребной для начала [дела суммы, то обойдемся и той меньшей суммой, какая соберется. Наш районный союз пойдет нам навстречу, — окажет всякое содействие и помощь. Повторяю, товарищи, — дело тут не в деньгах, а в нашем желании, сплоченности нашей.

— Согласны! Согласны! — снова раздаются голоса. — Переписывай всех...

Опираясь на посох, выступил восьмидесятилетний Наум Прокофьевич и низко поклонился Степану и Василию:

— Спасибо вам, добрые люди, что вы наставили нас на ум, на разум. Я, кажись, самый древний человек в нашей деревне-то, — зачинайте с меня...

Старик достал из кармана грязную тряпку, вынул из нее несколько кругляшей и положил на стол.

— Ах, старый домовой! — заорал опять Митрич. — На печке бы тебе лежать, а ты сюда приплелся. Мышей уж не давишь..

Выступила бойкая баба Грачиха:

— Да что же это такое, милые вы мои? Что же псюга лается? Ну-ка!

Какая-то молодуха притащила откуда то ведро с водой и окатила Митрича, другая запалила в него лаптем. Несколько баб подступили к нему, грозя палками..

Митрич задал стрекача...

— Ах, чорт рыжий! Ах, обдирала! — неслось ему в догонку.

Месяца через два в Толкачах была торжественно открыта потребилка.

Говорят, на днях открывается и избачитальня.

## ТРУДОВАЯ — КРЕСТЬЯНСКАЯ.

До зари поутру встанем,  
Сил не пожалеем:  
Трудовую песню грянем, —  
Пашенку посеём

Для всего родного края,  
Хлебушка поспеет,  
Народится, рожь густая  
И ячмень созреет.

Бабы, девки соберутся  
С острыми серпами,  
Песни звонкие польются  
Дружно над снопами.

Не боятся злых мозолей  
Руки трудовые:  
Наградят их лучшей долей  
Зерна наливные.

Пусть рабочий на заводе  
Крепче держит молот:  
Мы, при данной нам свободе,  
Победим весь голод.

Пусть наш герб стоит веками,  
Нет для нас иного:  
Колос, молот, серп с лучами  
Солнца золотого. А. Полярный.

# Кооперативные частушки.

Чрез деревни проезжая,  
Я видал как наш народ,  
С поля хлеб свой убирая,  
над полоской спину гнет.  
С утра раннего до ночи  
Вся семья над ней корпит.  
Тут дите таращит очи,  
Тут и бабушка скрипит.  
Все как щепки исхудают,  
В конце лета — все больны  
И всего-то насбирают  
Хлеба — лишь на ползимы.  
Видел я еще картинку,  
Да сюжет у ней другой.  
— Там мужик запрег машину,  
Убирать посевец свой.  
У него машинка сеет,  
Веет, жнет и молотит, —  
У него глядь хлеба вдвое  
Время-ж меньше улетит.  
Можно думать, что увидел  
Я буржуя — кулака,  
Нет, товарищи, — простого  
Земледельца — средняка  
Он с другими мужичками  
Помаленечку сложились,  
Да на всех машинку эту  
В потребилке и купили.  
Правда хлебца не хватило,  
Им пришлось взять в рассрочку  
Но они в год—два сумели  
Погасить должок до точки.  
Почему б и тем крестьянам,  
Над полоской что гнут спину,  
— Не попробовать сложиться  
Сообща купить машину.  
Хлеба сразу коль не хватит,  
Можно в долг забрать всегда  
Понемногу всяк уплатит  
Через годик, через два.

В. Ж.

# НА ОБСУЖДЕНИЕ.

## О взаимоотношениях системы сельско-хозяйственной кооперации и системы сельско-хозяйственного кредита, между собой, и с другими видами кооперации.

В центре, да и у нас в губернии, широко поставлен вопрос о взаимоотношениях между системами сельско-хозяйственной кооперации и сельско-хозяйственного кредита.

В связи с ростом и развитием сельско-хозяйственной и кредитной кооперации, так же выплывает вопрос, в условиях нашей губернии, о взаимоотношениях сельско-хозяйственной и кредитной кооперации с другими видами кооперативов, в частности с потребительской и кустарно промысловой.

Вопрос о взаимоотношениях имеет целью как бы лучше и более правильное направить деятельность системы сельско-хозяйственной кооперации и системы сельско-хозяйственного кредита, о том, чтобы та и другая система нормально росла, развивалась и укреплялась и чтобы, в тоже время, могла оказать наиболее реальное и быстрое влияние на развитие экономики сельского хозяйства.

Ясно, что за одну и ту же работу браться всем нельзя, каждому должно быть отведено свое место и свои определенные обязанности. Только, зная свое место, возможно его укреплять и, зная свои обязанности возможно заблаговременно их обдумать, планировать и стройно выполнять.

Под этим углом зрения мы и рассмотрим вопрос о взаимоотношениях систем сельско-хозяйственной кооперации и сельско-хозяйственного кредита, между собой — с одной стороны и о взаимоотношениях этих систем с другими видами кооперации — с другой.

### 1. Взаимоотношения системы сельско-хозяйственной кооперации с системой сельско-хозяйственного кредита.

Основной задачей сельско-хозяйственной кооперации должно быть:

а) объединение отдельных крестьянских хозяйств для совместной работы по улучшению сельского хозяйства;

б) налаживание дела по снабжению всем потребным для производственных нужд крестьянского хозяйства (машины, семена, скот, инвентарь и проч.);

в) организация сбыта сельско-хозяйственных продуктов и сырья на наиболее выгодных условиях для крестьянства.

Главной и единственной задачей системы сельско-хозяйственного кредита является:

а) собирание крестьянских сбережений (вкладов);

б) направление, собранных крестьянских сбережений, вместе с государственными средствами на финансирование производственно-бытовых нужд крестьянского хозяйства.

Перечисленные задачи обеих систем, достаточно ясно, выявляют взаимоотношения этих систем между собою.

Эти взаимоотношения, по нашему мнению, должны покоиться на следующих положениях.

Организирующим и руководящим центром низовой сельско-хозяйственной и кредитной кооперации и обслуживающим снабженческо-бытовые нужды последней, должен стать, в губернии, Губернский Союз сельско-хозяйственной и кредитной кооперации.

Основной опорой союзного объединения следует признать существующие и организующиеся в будущем, в соответствии с плановыми предположениями, кредитно-сельско-хозяйственные и кредитные товарищества с районом на одну—две бывших волости с расчетом объединения до 1000 крестьянских дворов.

На ряду с такого рода сельско-хозяйственными и кредитными кооперативами организуются специального рода сельско-хозяй-

ственные кооперативы, соответственно экономическим направлениям районов, в виде маслодельно-сыроваренных, картофеле-терочных, картофеле-паточных артелей, машинных, контрольных товариществ, сельско-хозяйственных коммун, коллективов и артелей и тому подобное. Также, в районах, с разнообразным направлением сельского хозяйства, отдаленных на 20—30 верст от кредитного или кредитно сельско-хозяйственного товарищества, организуются смешанные сельско-хозяйственные товарищества с целью организации разного рода пунктов (случных, прокатно-зерноочистительных и пр.) и с целью, вместе с тем, сбыта и снабжения.

Кредитно сельско-хозяйственные и кредитные товарищества должны четко поставить работу:

- а) по привлечению к себе свободных крестьянских средств (вкладов);
- б) по оказанию кредитной помощи на развитие и укрепление сельского хозяйства;
- в) по снабжению крестьянского хозяйства всем необходимым по производству и по сбыту сельско-хозяйственных продуктов и сырья по поручению своих членов.

Производство снабженческо-сбытовых операций, без поручений, за твердый счет должно быть выполняемо в форме торгового оборота, при условии наличия или гарантированных, договорами и сделками, рынков сбыта или за счет, специально выделенного для того, особого капитала. Без этого, во избежание рисков и в целях гарантии полного и правильного использования средств сельхозкредита, снабженческо-сбытовые операции проводить нельзя, тем более, что такого рода операции, без означенных гарантий, могут поставить под угрозу все заемные и собственные средства кооператива.

Общество сельско-хозяйственного кредита, являющееся руководящим органом развития сельско-хозяйственного кредита в губернии, производит финансирование на усиление основных капиталов кредитно-сельско-хозяйственных и кредитных товариществ и на производственные нужды, как самих кооперативов, так и отдельных крестьянских хозяйств, проводя это финансирование через низовые кредитные ячейки в лице кредитно-сельско-хозяйственных и кредитных товариществ, являющихся опорой союзного объединения и отправным пунктом работы в деревне в области сельхоз кредита.

Общество сельско-хозяйственного кредита, считаясь финансирующим губернский центр по снабжению производственных нужд

деревни. в тоже время, по вопросам сельско-хозяйственного кредита играет роль руководящего органа для низового звена системы (кредитно-сельско-хозяйственного и кредитного товарищества, проводящего работу по сельхозкредиту). Поэтому общество подробно знакомится с состоянием кооператива, с работой по сельско-хозяйственному кредиту, направляет работу по сел. хоз. кредиту, инструктирует и ревизирует кооператив в этой области, согласуя данную работу с губернским союзным объединением.

Кредитование массового значения, как-то: машиноснабжение, заготовка семян, скота и проч. обществом сел. хоз. кредита производится преимущественно через союзное объединение, в пределах его кредитоспособности и в порядке отдельных договоров причем машиноснабжение осуществляется учетом кооперативно-крестьянских обязательств.

Кредитование в части сбыта общество сел. хоз. кредита производит в следующих случаях:

- а) на выдержку продукции кооперативных предприятий до наиболее благоприятных моментов их сбыта;
- б) на осуществление ссудо-залоговых операций в кооперативах в форме ломбардного и комиссионного типа.

Финансирование же снабженческо-сбытовых нужд, в форме торгового оборота, должно идти по линии Госбанка и Всекобанка, общество сельхозкредита может поддерживать и такого рода операции, в пределах свободных средств от основных задач, но в этом случае, при наличии гарантированных рынков сбыта.

Последнее положение о взаимоотношениях заключается в том, чтобы все общие и конкретные планы общества сел.-хоз. кредита, в части выбора для кредитной ячейки низового кооператива, построения низовой системы сельхозкредита и в составлении кредитного плана, выработывались при участии союзного объединения сельско-хозяйственной и кредитной кооперации.

## II. Взаимоотношения систем сельхоз-кооперации и сельхозкредита с другими видами кооперации.

Назначение потребительской кооперации в деревне—есть обслуживание крестьянина в его потребительских запросах. Поэтому потребительская кооперация должна строить свою работу в деревне на широкое обслуживание крестьянина - потребителя, сокращая,

по мере развития сел.-хоз. и кустарно-промысловой кооперации, все операции по снабжению крестьянского хозяйства орудиями, и средствами производства, и по сбыту крестьянской продукции, и сырья, и наконец операции в области кустарного дела, и промыслов.

Система сельхозкредита никакого обслуживания потребительской кооперации не производит, так как кредитование такого рода нужд должно идти по линии Госбанка.

Кустарно-промысловая кооперация строит свою работу лишь на развитии промыслов и кустарного производства.

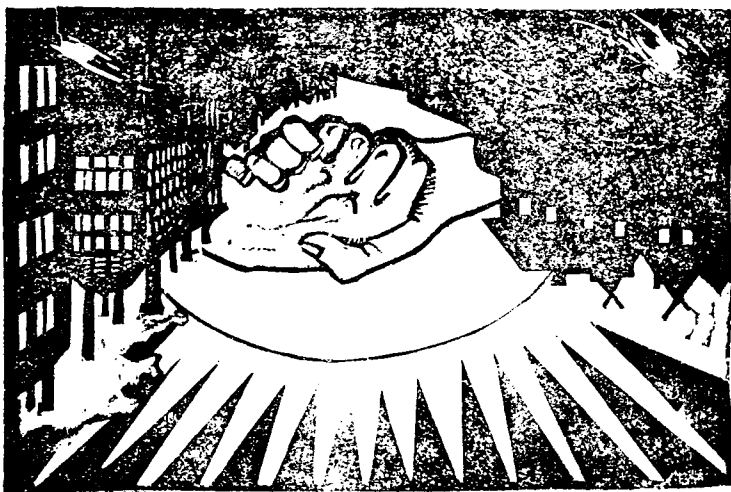
Система сельхозкредита обслуживает нужды кустарно-промысловой кооперации по тем же видам как и сельско-хозяйственной кооперации, но, однако, в случаях, когда про-

мыслы или кустарное производство играют роль в бюджете сельского хозяйства для данного района не менее чем в 25%.

В заключение необходимо отметить, что сельско-хозяйственная и кустарно-промысловая кооперация имеют возможность вести операции и потребительского свойства, но только для своих членов и лишь исключительно для обмена на сдаваемое в кооперативные предприятия сырье.

Мы полагаем, что только изложенными здесь разграничениями функций можно добиться того, что каждый будет на своем месте и твердо знать свои прямые обязанности. И только, через это, можно будет ждать развития и укрепления кооперации и наивозможно быстрого и реального содействия в развитии сельского хозяйства.

П. Пузырев.



Необходимо создать такое положение, чтобы все, даже небольшие излишки, которые имеются в крестьянстве, вместо того, чтобы держать их в кубышках (а обычай этот у крестьян до сих пор есть), несли в сельско-хозяйственный банк, в кредитную кооперацию и хранили их там, там они крепче и прочнее сохранены и лучше использованы в интересах самого же крестьянства.

А. И. РЫКОВ.

# К СОБРАНИЮ УПОЛНОМОЧЕННЫХ.

## Торгово-финансовая работа С-Двинского Губсоюза кооперативов.

(За квартал октябрь-декабрь 1924).

Сравнение анализа баланса Губсоюза на 1-е октября 1924 года, представляющегося в %о отношении в следующем виде:

А К Т И В.	
1. Легко реализуемых ценностей . . . . .	91,5 %.
2. Трудно реализуемых ценностей . . . . .	8,5 %о
<hr/> Баланс . . . 100 %о	

П А С С И В.	
1. Собственные средства . . . . .	25,2 %о.
2. Заемные средства . . . . .	74,8 %о.
<hr/> Баланс . . . 100 %о	

с анализом баланса на 1 января 1925 г., который имеет несколько другой вид:

А К Т И В.	
1. Легко реализуем. ценностей	90,6 %о
2. Трудно-реализуем. „	9,4 %о
<hr/> Баланс . . . 100 %о.	

П А С С И В.	
Собственные средства . . . . .	24,8 %о
Заемные средства . . . . .	75,2 %о
<hr/> Баланс . . 100 %	

показывает нам до некоторой степени ухудшение ликвидности баланса на 1 января 1925 года т. к. собственные средства составляют уже не 25,2% к сумме баланса, а только 24,8%о. Это может быть истолковано как уменьшение средств, тогда как фактически собственные средства с 284.256 р. 15 к. увеличились до 336.580) р. 69 к. т. е. на 52.324 р. 54 коп., следовательно снижение процентов собственных средств произошло не от уменьшения капиталов, а исключительно от увеличения суммы баланса, который с 1.127 449 р. 15 к. в окт. 1924 года возрос до 1.356.096 р. 48 к на 1 янв. 1925 г. таким образом за трехмесячный период в работе Губсоюза и его мощи изменений не произошло, ни в сторону ухудшения, ни в сторону улучшения, т. к. уменьшение собственных средств к сумме баланса на 0,4 проц. при увеличении капиталов суммарно на 52.324 р. 54 к. не может быть истолковано как ухудшение, в то же время и суммарное увеличение собственных средств

капиталов при уменьшении в процентном отношении не содержит в себе улучшения ликвидности баланса, а только лишний раз подчеркивает, наибольший обхват рынка кооперацией, наибольшее развитие товарооборота, на улучшение торговой деятельности Губсоюза.

И, действительно, если мы возьмем планы Губсоюза на I-й квартал текущего хозяйственного года, то мы увидим, что как по промышленным товарам, так и по сырью суммарно планы выполнены слишком на 100 проц., но что касается отдельных, главных видов товара фабрично-заводской промышленности, то здесь наблюдается довольно значительное расхождение с первоначальными плановыми предположениями, например: шерстяной мануфактуры закуплено 111,2 проц, тогда как хлопчато-бумажной только—28 проц, соленой рыбы и сельдей в среднем 230 проц., махорки 85 проц, папирос 90 проц., муки белой 57 проц., пшени 85 проц., сахару 90 проц. и т. д.

Такое несоответствие планов с фактической закупкой фабрикатов, особенно хлопчатобумажных тканей, махорки и сахара, объясняется отсутствием достаточного количества означенных продуктов в предложении с одной стороны и чрезвычайно жесткими условиями кредитования госпромышленностью с другой. Вследствие этого иногда приходилось ограничиваться минимальной заготовкой того товара, который нужен был что называется „до зарезу“.

Всего товаров было закуплено Губсоюзом за период октябрь декабрь 1924 на 640.348 р. 30 к. Сельско хозяйственных продуктов и сырья было заготовлено на 604.922 р. 47 коп., что составляет 86 проц. квартального плана; по главнейшим видам сырья процентного выполнения как и по товару в значительной степени расходитсся с действительным выполнением например: по хлебу составляет 28 проц., лен 190 проц. куделя—419 проц., масло 193 проц., пушнина 56 проц., кож-сыре 64 проц. и т. д. Далее необходимо остановится на степени участия в заготовке с х. продуктов и сырья отдельных контор и базисных складов Губсоюза, иначе картина сырьевых заготовок была бы неполной. Первое место по заготовке сырья должно быть отведено К-Городецкому складу, который выполнил 20 8 проц. всех заготовок сырья, Котласская контора 18,2 проц., Вохомская 17 проц., Главная контора 14,7 проц., Лузская контора 9,7,

Енангский склад 7,4 проц., Подосиновский 8,8, Никольский 2 6 и последнее место занимает Опаринский склад, принявший участие в заготовке только на 0,67 проц. Приведенные выше цифры процентного участия в работе Губсоюза по сырьевым заготовкам в достаточной степени ярко характеризуют работоспособность отдельных складов. При чем почти вся масса сырья была заготовлена через потребительские общества (92,6 проц.) и только 7,4 проц. непосредственно аппаратами Губсоюза.

Что же касается продажи товаров, то нужно будет отметить, что и здесь по своей интенсивности выделяется Кичменгско-Городецкий склад, занимая одно из первых мест пропустив 12 проц. всех товаров, хотя Котласская и Главная контора реализовали товаров на много больше Городецкого склада, (1-ая 30 проц.) и (2-ая 18 проц.) но это ни в какой степени не может умалять значения К Городецкого склада, имеющего, по сравнению с Котласом и Устюгом меньший район деятельности.

Переходя к результатам деятельности Губсоюза за 1-й квартал 1924-25 года нужно сказать, что работа в этом квартале протекала более или менее нормально.

Помещаемая ниже таблица, наглядно знакомит как с оборотами, так и результатами работы в общем и отдельно по конторам и складам.

	Продано товаров.	Процентные наложения в процентах	Расход в процентах к обороту.	Результаты.		Рейтинг продаж. в пути и на складе	Годовая скорость товарооборота.
				Прибыль.	Убыток.		
Главная контора .	546610—80	7,48	8,47		916—96	89,5	4
Котласская " .	242343—85	7,72	6,14	2947—85	—	59	6
Лузская " .	72778—54	9,68	9,47	539—45	—	66	5,5
В-Вохомская " .	75727—51	9,87	8,37	2622—51	—	41	8,8
К. Городецкий склад .	97493—65	9,85	3,47	6250—66	—	27	13
Никольский " .	59540—45	9,99	5,32	2782—98	—	51	7
Енангский " .	48190—75	6,99	5,72	595—39	—	28	12,6
Опаринский " .	23577—94	12,64	9,91	207—08	—	53	7
Подосиновский " .	35894—58	8,05	4,53	1361—97	—	31	12
Средний по Союзу . .		8,10	7,17	16390 93	—	50	7

Из таблицы видно, что с убытком квартал закончила только главная контора, ко-

торая в течении этого квартала имела расходы чрезвычайного характера: уплата

уравнительного сбора, убыток от сгоревшей мельницы и пр. Эта же таблица вскрывает нам причины, если неубыточности, то во всяком случае мало доходности других складов, например, Опаринского: Годовая скорость товарооборота этого склада равняется 7, и тем не менее дохода почти нет. Стоимость аппарата склада в процентном отношении к обороту значительно дороже чем во всех остальных конторах и складах доходя до 45 проц. к обороту. Причина

такого ненормального явления в жизни склада кроется, конечно, не в медленности товарооборота и не в пассивном отношении к делу работников, а в отдаленности района от Губсоюза, малой покупательной способности населения, вследствие чего товарная нагрузка была недостаточной для успешной деятельности Опаринского склада.

Вот вкратце проделанная за 1-й квартал Губсоюзом работа и ее результаты.

П О

## ≡ ЧТО ЧИТАТЬ КООПЕРАТОРУ. ≡

**„МОЛОЧНОЕ ХОЗЯЙСТВО“ 2-х недельный журнал, изд.  
„Маслоцентра.“**

Всероссийским союзом молочной кооперации с 1-го января с. г. издается журнал „Молочное хозяйство“, выходящий 2 раза в месяц отдельными книжками по 32 страницы с четким шрифтом.

Этот журнал ставит себе целью содействовать строительству и развитию молочной и молочно-животноводственной кооперации и знакомить с техникой переработки молока, торговлей молочными продуктами, ценами на молочные продукты на внутренних и зарубежных рынках работой русской и зарубежной молочно-животноводческой кооперации, научно-практическими достижениями в области молочного животноводства и переработки мо-

лока, рациональным содержанием и уходом за скотом и т. д.

Журнал предназначается главным образом для молочных артелей мастеров — маслоделов (сыроваров) и работников молочно-животноводственной кооперации.

Рекомендуя этот журнал всем сельскохозяйственным кооперативам нужно указать на безусловную необходимость его для кооперативов, ведущих молочно-животноводческую работу и переработку молока.

Подписная плата на журнал с 1 января по 1-е октября — 4 руб. 50 коп.

Адрес редакции журнала: Москва, Лубянский пр., д. № 19.

Н А.

**Участие в общей культурно-просветительной работе страны, к которому теперь все учительство призвано, как к исполнению основного гражданского долга, обязывает и в эту работу внести соответственную часть кооперативного содержания.**



# Справочный отдел.

**В о п р о с:** Обязаны-ли правления первичных кооперативных организаций производить взносы на содержание профсоюзных органов как месткомы и уполномоченные и если обязаны, то в каких размерах?

**О т в е т:** Согласно статьи 162 кодекса законов о труде государственные и частные учреждения и предприятия обязаны вносить на содержание местных профсоюзных органов, как месткомы, райместкомы и их профуполномоченные их следующие отчисления с сумм выплачиваемого или содержания служащим и рабочим: при числе служащих и рабочих до 500 человек не свыше 2% от 500 до 100 чел. не свыше 1½%, от 1000 до 3000 чел. не свыше 1%, от 3000 до 5000 чел. не свыше ½%. На этом основании и правления кооперативов обязаны производить указанные взносы, при чем они не лишены права войти в соглашения с райисполк-ми о производстве ими взносов в меньшем размере чем 2% так как закон говорит, что при числе служащих до 500 человек вносятся не свыше 2%, следовательно, могут допускаться и меньшие взносы, особенно для маломощных кооперативов и кооперативов, служащие и рабочие которых членами профсоюза не состоят.

**В о п р о с:** Пользуются-ли члены правления кооперативов трудовым отпуском, если да, то кто заменяет их на время отпуска?

**О т в е т:** (чл. прав. Кругловой 3) § 114 кодекса законов о труде указывает что всем лицам, работающим по найму и проработавшим непрерывно не менее 5½ месяцев предоставляется один раз в год очередной отпуск продолжительностью не менее 2х недель.

На основании этого положения, члены правлений кооперативов пользуются правом на трудовой отпуск, при чем обязанности их на время отпуска выполняются или остальными членами правлений, или при недостаточности их, вводится один из кандидатов.

**В о п р о с.** Должны ли быть социально застрахованы члены правлений кооперативов, если служба члена правления является основным заработком?

**О т в е т** (чл. прав. Кругловой 3): § 175 код. зак. о труде говорит: социальное страхование распространяется на всех лиц наемного труда, независимо от того, заняты ли они в государственных, общественных, кооперативных или других частных учреждениях или хозяйствах, независимо от характера и деятельности их работы и способов расплаты с ними

Следовательно, член правления, служба которого является основным занятием подлежит обязательному социальному страхованию.

**В о п р о с:** Имеют ли право первичные ЕПО торговать папиросами сверх установленной цены на пачках папирос, как „Нева“, „Смычка“, № 6 и др. т. к. покупаются по твердой цене?

**О т в е т:** Продавать дороже выставленной этикетной цены не могут.

**В о п р о с:** Имеет-ли право зав. магазином, он же член правления потреббщества настаивать на проводке по книгам в конторе данного потреббщества документов, если они юридически не оправданы расписками, но уже расчет с получателем по документу деньгами или товаром произведен?

**О т в е т:** (заинтересованному. Если вам известно, что расчет с покупателем произведен, но расписка не взята, то документы проводке подлежат, если отчет утвержден членом правления. Вообще, все вопросы о правильности и неправильности документов и проведение их по книгам конторы, в случаях сомнений, должны решаться правлением кооператива, тем более что согласно § 44 устава, общества п-лей члены правления отвечают солидарно за все убытки причиненные обществу нарушением своих прав и обязанностей.

---

**Пиши о недостатках журнала  
„Смычка города с деревней“.**

# СЕВЕРО-ДВИНСКОЕ ОБЩЕСТВО СЕЛЬСКО-ХОЗЯЙСТВЕННОГО КРЕДИТА. „СЕЛЬБАНК“.

АГЕНТСТВА: гор. Котлас и с. Ничменгский Городок.

**Баланс на 1-е апреля 1925 года.**

## АКТИВ.

## ПАССИВ.

Касса и текущие счета . . .	9327	15	0,87%	Капиталы . . . . .	323295	56	30,4%
Ценные бумаги и товары собственные . . . . .	63227	99	5,9%	Специальные средства осо- бого назначения . . . . .	15000	—	1,4
Вексельные операции . . .	146027	79	13,65	Вклады и текущие счета .	25681	87	2,4
Товаро-судные операции . .	20118	91	1,88	Займы . . . . .	311712	27	29,13
Краткосрочные ссуды . . .	418029	45	39,38	Специальные текущие сче- та а) в Госбанке . . . . .	35152	71	3,23
Долго рочные . . . . .	117485	—	11,0	Корреспонденты . . . . .	37646	59	3,52
Корреспонденты . . . . .	31862	38	2,97	Кли-нты по товарным опе- рациям . . . . .	72818	12	6,63
Разные лица и учреждения	4649	67	0,43	ные лица и учреждения . .	6037	55	0,52
Счет с отделениями . . . .	188760	90	17,36	Счет с правлением . . . . .	155432	22	14,53
Имущество . . . . .	2828	93	0,26	0/0 комис. и др. доходы . .	74687	88	7,0
Текущие расходы . . . . .	41801	09	3,9	полученные . . . . .	10074	98	0,95
% и комиссия, уплачен- ные начисленные . . . . .	18292	48	1,7	Курсовые разницы . . . . .	4463	92	0,45
Курсовые разницы . . . . .	693	69	0,06	Прочие пассивы . . . . .			
Протестованные векселя . .	1192	50	0,12				
Прочие активы . . . . .	5595	74	0,52				
<b>Итого</b> . . . . .	<b>1069993</b>	<b>67</b>	<b>100,0%</b>	<b>Итого</b> . . . . .	<b>1069993</b>	<b>67</b>	<b>100,0%</b>

Внебалансовые счета:

1. Обеспечение по активн. счетам Руб. 632834 — 74
2. Документы на инкассо . . Руб. 34090 — 51
3. Переходящие ценности . . Руб. 4146 —

Председатель правления Пузырев.

Члены правления: Никитин, Дурнев.

Бухгалтер Кузнецов.

## БАЛАНС

Шемогодского общества потребителей на 1-е апреля 1925 года.

А К Т И В.			П А С С И В.		
	Сумма	0/0 от общ.		Сумма	0/0 от общ.
I. Денежные средства:			I Капиталы:		
Касса . . . . .	522 28		Пазовой . . . . .	493 16	
Ценные бумаги . . . . .	90 —		Основной и запасной . . . .	719 16	
	612 28	8,9	Амортизационный . . . . .	74 06	
II. Товары по продажной цене:				1 866 38	18,7
В главной лавке . . . . .	3019 65		II. Кредиторы:		
В отделениях . . . . .	2316 12		Севдвинтор . . . . .	186 45	
Сырье . . . . .	25 45		Разные лица . . . . .	310 11	
	5 161 22	78,1	Векселя выданные . . . . .	3878 91	
III. Имущество . . . . .	565 32	8,2		4375 47	63,7
IV. Пай в Губсоюз. . . . .	163 34	2,4	III Доходы:		
V. Дебиторы: Губсоюз . . . .	16 44		Неложение . . . . .	695 97	
Разные лица и учрежд. . . . .	148 42		Прибыль . . . . .	509 20	
	164 86	2,4		1205 17	17,6
<b>Итого</b> . . . . .	<b>8867 02</b>	<b>100</b>	<b>Итого</b> . . . . .	<b>8867 02</b>	<b>100</b>

Председатель правления С. Ядрихинский.

Члены правления: Н. Угловской и М. Ядрихинский.

Председатель ревизионной комиссии З. Балогуrowsкий



# ОТКРЫТА ПОДПИСКА

— на двухнедельный кооперативно-торговый —  
ЖУРНАЛ

## „Смычка города с деревней“

■ ■ ПОДПИСНАЯ ПЛАТА 40 копеек в месяц. ■ ■

Подписка принимается в Губсоюзе (орготдел), в конторах и складах Губсоюза и почтой.

Подписная плата принимается — в Финотделе Губсоюза и его районных конторах и складах.

Плату просим не задерживать.

## РАБОЧИИ И КРЕСТЬЯНИ

О всех вопросах кооперативно-торговой жизни ты должен писать в „Смычку города с деревней“. Каждое явление кооперативной жизни, каждое достижение на нашем фронте, должно найти яркое отражение на страницах журнала „СМЫЧКА ГОРОДА С ДЕРЕВНЕЙ“.

Разве все благополучно в твоём общ. потребителей? Почему частный торговец открывает лавки и торгует рядом с твоей потребкой?

## КРЕСТЬЯНИН

Почему же ты не пишешь об этом в журнал? Пиши, советуй, вскрывай недостатки, помогай строить общее дело.

## „Смычка города с деревней“

орган кооперативной деревни и города и ставит своей основной задачей всестороннее освещение кооперативной жизни на местах..

Рабочие, служащие и крестьяне-кооператоры, пишите обо всем, что заслуживает общественного интереса и внимания.

Не стесняйтесь изложением, редакция внимательно разберет присланный материал, поправит и напечатает.

Каждое письмо должно быть снабжено подписью и адресом автора. Статьи и заметки оплачиваются. Тов. корреспонденты! Помните, что кооперативная печать — могучее средство пропаганды и коопер. воспитания трудящихся масс.

РАЗОБЛАЧАЙТЕ КУЛАКОВ И ПРИМАЗАВШИХСЯ К КООПЕРАЦИИ.