

ПРОЛЕТАРИИ ВСЕХ СТРАН, СОЕДИНЯЙТЕСЬ!

СОЮЗ СЕЛЬСКО-ХОЗЯЙСТВЕННЫХ И ЛЕСНЫХ РАБОЧИХ СССР

ЛЕСОВОД

ОБЩЕСТВЕННО-ПРОФЕССИОНАЛЬНЫЙ
НАУЧНО-ПРОИЗВОДСТВЕННЫЙ ОРГАН
ВСЕСОЮЗНОЙ И МОСКОВСКОЙ
ЛЕСНЫХ СЕКЦИЙ
СОЮЗА СЕЛ.-ХОЗ. И ЛЕСНЫХ
РАБОЧИХ СССР

ТРЕТИЙ ГОД ИЗДАНИЯ

№ 3—4

МОСКВА
1926

Март
Апрель

За границей

Очерки лесоводственной Германии и Швеции

I.

Высшие лесные школы Германии.—Контингент студентов.—Организация подготовки специалистов.—Тарант.—Связь между школой и производством.—Учебные лесничества.—Лесные факультеты Фрейбургского и Мюнхенского университета.—Лесные музеи.—Оплата труда преподавательского и лесотехнического персонала.

Поездка за границу представляет для нас до настоящего времени трудности, преодоление которых требует значительной затраты времени и энергии. По действующему порядку ей должно предшествовать разрешение соответствующих иностранных властей, лишь по получении которого дипломатическое представительство в Москве визирует заграничный паспорт.

Затратив не менее двух месяцев на переписку и хождение по всевозможным учреждениям, вы с приятным сознанием, что все это уже позади, отправляетесь в путь, и через 58 часов приезжаете из Москвы в Берлин. Еще полтора часа, и вы в небольшом городе Эберсвальде, где находится крупнейшая лесная школа Пруссии, основанная в 1830 году,—Эберсвальдская лесная академия, ныне преобразованная подобно Тарантской лесной академии в Саксонии, в высшую лесную школу (см. рис. 1).

Это преобразование, по словам профессора Буссе, ныне ректора Тарантской высшей школы, в отношении управления школой послужило к лучшему, ибо раньше школой управлял директор, назначаемый и несменяемый, а теперь—ректор, который избирается преподавательским составом школы и лишь на один год. Краткий срок избрания объясняется тем, что, как с улыбкою разъяснил мне проф. Буссе, при более продолжительном сроке своей деятельности и ректор начинает проявлять монархические наклонности...

В самом городе Эберсвальде, вблизи высшей лесной школы, в двухэтажном особняке, утопающем в зелени и напоминающем бывшие особняки наших столиц, проживает известный русским лесоведам профессор А. Шваппах. Профессор не без труда передвигается по кабинету, так как у него больные ноги. Лекций в Эберсвальдской высшей лесной школе проф. Шваппах уже не читает и бывает там лишь 1—2 раза в год.

Проф. Шваппах лет 20 тому назад совершил путешествие по России для ознакомления с нашими лесами и лесным хозяйством. Его впечатления на



Рис. 1. Высшая лесная школа в Эберсвальде (Пруссия, близ Берлина).

этот счет были напечатаны у нас в „Лесном журнале“. Поэтому, естественно, что проф. А. Шваппах уделил много времени распросам о современном положении лесного хозяйства в СССР.

В высшей степени непонятным для него является, между прочим, громадный состав учащихся в наших высших лесных учебных заведениях, доходивший, например, в бывшем Московском лесном институте, ныне закрытом, до 3.000 человек, а в Ленинградском лесном институте до 2.500 человек. И, действительно, ни одна высшая лесная школа в Германии и Швеции не имеет столь многочисленного, изнуряющего и преподавательский состав и студенчество, количества учащихся. Так Эберсвальдская высшая лесная школа в Пруссии имела осенью 1925 года 120 студентов, Тарандтская высшая лесная школа в Саксонии—95 студентов, лесной факультет Мюнхенского университета в Баварии—эта крупнейшая лесная школа Германии, в которой обучается большое количество иностранцев—около 315 студентов, лесной факультет Фрейбургского университета в Бадене—80 студентов, лесной факультет Гессенского университета—около 70 студентов и т. д. В Тарандте—12 профессоров лесных наук и по свидетельству профессоров нагрузка более 100 студентов является в учебном отношении обременительной для успешной педагогической работы.

Шведский лесной институт в Стокгольме имеет несколько более 100 студентов. Небезынтересно отметить, что в текущем 1925—26 учебном г. прием в число студентов в Шведский лесной институт ограничен до 12 лиц, так как в настоящее время в Швеции наблюдается избыток лесных специалистов, вследствие чего 300 хорошо подготовленных с высшим образованием лесоводов не могут получить места.

При таком количестве подготовляющихся специалистов обслуживается лесная площадь, составляющая в Германии всего 14.223.218 гектаров, в том числе в Пруссии—8.435.809 гектаров, в Баварии—2.494.342 гектара, в Саксонии—377.645 гектаров и в Бадене—1.507.086 гектаров ¹⁾. Площадь лесов Швеции составляет 23.540.540 гектаров ²⁾.

Молодые люди, желающие получить в Германии высшее лесное образование, должны иметь аттестат об окончании средней школы—гимназии или реального училища. Для получения среднего образования в Германии учащиеся затрачивает с раннего детского возраста 12 лет. В средних школах Германии до настоящего времени принята пятибалльная система оценки успешности учащихся, при чем установление балла обратно существовавшему у нас порядку, а именно, 1 означает отличную успешность а 5—очень плохую.

Количество молодых людей, могущих поступить в высшее учебное заведение, определяется министерством. Так, для частичного обеспечения лесоводами Пруссии, министерство земледелия, государственных имуществ и лесов разрешает за последние годы прием в Эберсвальдскую высшую лесную школу в 30 человек. Значительное количество лиц, оканчивающих средние учебные заведения и желающих получить высшее образование, позволяет принимать в ВУЗ'ы лишь лиц, наиболее успевавших в средней школе. Так в Эберсвальдскую высшую лесную школу принимаются лица, окончившие гимназию или реальное училище с отметкою не ниже 2, означающей „хорошо“. Приему в лесной ВУЗ предшествует строгий медицинский осмотр, и зачислению подлежат лишь вполне здоровые субъекты, годные для трудностей лесной службы.

¹⁾ Les Forêts. Institut International d'agriculture. Rome. 1924, p. 3.

²⁾ Sven Petrini. Les Forêts de la Suède et leur exploitation. Institut International d'agriculture. Rome. 1922, p. 5.

Контингент лиц, установленный для приема в Эберсвальде, распределяется предварительно для практического ознакомления с лесотехнической деятельностью по лесничествам на один год без всякой денежной оплаты.

Один из спутников, сопровождавших меня по лесным дачам Эберсвальдской высшей лесной школы, недавно ее окончивший, перед поступлением два с половиною месяца работал в качестве простого рабочего. В течение этого времени он четыре недели занимался рубкою леса, четыре недели занимался лесокультурными работами и две недели работал по проведению и ремонту лесных дорог. Остальное время предварительного практического стажа мой спутник затратил на совместные с лесничим работы в лесу по прореживаниям и всякого рода другим текущим работам в хозяйстве. При этом в первое время лесничий лишь показывал абитуриенту производство работ, а затем поручал эти работы ему самому и контролировал затем правильность исполнения поручения. В ненастные дни абитуриент занимался канторскими работами в канцелярии лесничества. По окончании годичной практики абитуриент получает из лесничества удостоверение с подробным указанием работ, которые им производились и качественной оценкой их выполнения.

После годичного практического стажа, абитуриент зачисляется в число студентов Эберсвальдской высшей лесной школы и по прохождении курса в течение первых трех семестров (1½ года) подвергается экзамену по основным дисциплинам—ботанике, высшей математике, химии, метеорологии, зоологии, орнитологии, геодезии.

Вслед за этим студент направляется в университет—Берлинский, Мюнхенский или другой—на два семестра (один год) для изучения юридических наук и национальной экономики, после чего, не подвергаясь по этим наукам экзамену, продолжает лесное образование в Эберсвальдской высшей лесной школе в течение дальнейших 3 семестров (полтора года).

По прослушании всех шести семестров студент подвергается двукратному экзамену. Первый экзамен—письменный, в стенах школы—происходит в течение 2—3 дней и продолжается по два часа в день. Экзаменуемый подвергается испытанию по лесоводству, лесоустройству, лесопотреблению или лесоохранению—один из двух последних по выбору студента, а также по юридическим наукам, куда входит и лесное право. Второй экзамен после удовлетворительного первого экзамена, происходит в живой природе, непосредственно в лесу. Профессора с каждым отдельным студентом отправляются в лес на один день, и от экзаменуемого требуется умение разбираться в природе и наметить важнейшие хозяйственные мероприятия в ряде насаждений.

В дальнейшем каждый оканчивающий подвергается экзамену уже в министерстве земледелия. Экзамен устный и длится четверть часа по каждой из нижеследующих дисциплин: лесоводство, лесная таксация, лесоустройство и организация лесного хозяйства, лесоохранение, лесопотребление, национальная экономика и юридические науки. При неудачном исходе экзамена назначается повторное испытание лишь в следующем триместре, которое является окончательным. Экзамен в третий раз имеет место лишь в особо исключительных случаях, с разрешения министра, который запрашивает на этот счет заключение профессорского состава.

После экзамена в министерстве оканчивающий зачисляется практикантом в лесничество на 2 года со скромным окладом в 90 марок (42 р. 30 к.) в месяц. В течение этого времени практикант производит всевозможные работы и поручения по хозяйству в лесу. По окончании двухлетнего практического стажа в лесничестве, практикант снова подвергается устному экзамену по вопросам практики хозяйства,—и лишь после всего этого получает право на занятие должности помощника лесничего. До войны перевод помощника лесничего на должность лесничего производился после 8—10-летнего стажа, теперь на это нужен приблизительно вдвое меньший срок.

Аналогичная система подготовки лесных специалистов, прослеженная нами на примере Пруссии, принята также и в Саксонии, давней высшей лесной школой, которой является б. Тарандтская академия.

Тарандтская высшая лесная школа находится в небольшом городке Тарандте, имеющем всего 3.200 жителей. Город находится в полудне езды от Дрездена и расположен в гористой, чрезвычайно красивой местности, покрытой лесом, входящим в состав учебного лесничества Тарандт. Небольшое, но очень уютное здание высшей школы примыкает непосредственно к лесничеству, в начале которого по крутому склону горы из порфира и гнейса разбит дендрологический сад. Поднимаясь выше вверх и проходя через лесной питомник, Вы приходите к достопримечательной могиле основателя Тарандтской академии Генриха Котты, часть предисловия из книги которого „Основания лесоводства“ послужила эпиграфом к „Учению о лесе“ проф. Г. Ф. Морозова. Могила изображена на прилагаемом рисунке 2. Она представляет собою квадратную площадку, размером 400 кв. сажень, обнесенную прекрасною живою изгородью из тисса. Со значительной части середины площадки снят дерн так, что свободная от травы фигура образует крест. Остальная часть площадки засеяна газоном; на этой засеянной газонной части площадки посажено 80 дубов, соответственно продолжительности жизни Генриха Котты. В центре площадки находится могила с могильною плитою, а несколько вперед на газоне—доска.



Рис. 2. Могила Генриха Котты, основателя Лесной Академии.

На могильной плите выбита надпись: „Здесь покоится в тени своих дубов Генрих Котта. Род. 30 окт. 1763. Сконч. 25 окт. 1844“. На доске же золотыми буквами набрано следующее стихотворение:

„Achtzig Eichen gepflanzt am Tage
 wo achtzig
 der Jahre
 Heinrich Kotta erreicht, kraftig an
 Koerper und Geist;
 Wachset zu maechtigen Baulnen empor, als
 liebende Zeichnen
 Seiner Lehre und That, die sich so
 herrlich Bewaert“
 Den 30 Oktober 1843.

Стихотворение это в переводе означает следующее:

„Восемьдесят дубов посажено в тот день,
 когда восьмидесяти
 лет
 Генрих Котта достиг, сильный
 телом и душою;
 Растите ж могучими деревьями вверх, как
 любимая память
 Его учения и дел, которые так
 прекрасно себя оправдали“.
 30 октября 1843.

Но вернемся из уютной тени дубов Коттовской могилы к оставленным вопросам учебной жизни.

В отношении продолжительности чтения отдельных курсов следует отметить, что при трехлетнем учебном плане она по сравнению с числом годовых часов, отводимых для них в русских ВУЗ'ах, значительно меньше.

Тем не менее за последнее время наблюдается стремление к усилению преподавания важнейших естественно-исторических дисциплин, недостаточно представленных в учебных планах. Так известный лесоустроитель, уходящий на покой, профессор Тарандтской академии Мартин придает большое значение усилению преподавания геологии в лесных ВУЗ'ах, считая ее весьма важной для надлежащего освещения вопросов естественного возобновления, которое происходит весьма часто непосредственно на основных геологических породах или при близком их залегании. Дороговизна же искусственного возобновления побуждает к обстоятельному и широкому изучению естественного возобновления, успех которого зависит также от природы основных геологических пород, на которых оно происходит.

Учебный год в Эберсвальдской высшей лесной школе разделяется на 2 семестра. Первый—зимний продолжается с середины октября по март: второй летний—с апреля до начала августа. Каникулы же продолжаются лишь два месяца—август и сентябрь. Тот же распорядок установлен в Тарандте и Мюнхене.

За недостатком места воздержимся от сообщения расписания учебных занятий студентов Эберсвальдской, Тарандтской и других германских школ и отметим лишь, что студенты в них не испытывают крайней перегруженности обязательными работами, какая имеет место за последние годы в наших высших учебных заведениях. Вместе с тем можно сказать, что, как мы видели из предыдущего, практическая подготовка студентов в живой природе стоит на высоком уровне, и пример Германии мог бы в этом отношении служить некоторым образцом для нашей страны, где мы в настоящее время вплотную подошли к установлению тесной связи между школою и производством.

Этой связи между производством и наукою и преподаванием в значительной степени способствует также и близость преподавательского персонала к интересам хозяйства.

В Эберсвальдской высшей лесной школе каждый профессор лесных наук (кроме лектора лесоправления) заведует лесничеством, что наряду с преподаванием входит в круг его прямых обязанностей и потому сверх установленного профессорского оклада, вполне обеспечивающего жизненные и культурные потребности семьи, особо не оплачивается. Для освобождения профессора от мелких хозяйственных забот по заведыванию лесничеством в помощь профессору установлен институт хозяйственных ассистентов.

Такая непосредственная близость профессорского состава к лесному хозяйству оказывает весьма благотворное влияние на развитие научно-технической мысли, и история германской лесоводственной науки изобилует примерами, когда целый ряд методов и мероприятий в области лесного хозяйства возник именно благодаря непосредственному руководству научными деятелями хозяйством лесных дач. Так возникла система рубок профессора Вагнера, так возникла столь нацумевшая идея о непрерывно-производительном лесе (дауэрвальд) Вибекке и Меллера и т. д. Нет сомнения в том, что осуществление в аналогичной форме связи преподавательского персонала специальных ВУЗ'ов с производством у нас при обязательном достаточном материальном обеспечении персонала послужило бы к взаимному удовлетворению запросов науки и практики лесного дела, а также интересов воспитания новых кадров действительно подготовленных отвечающих своему назначению лесных специалистов.

Что касается собственно учебных лесничеств, то в настоящее время Эберсвальдская высшая лесная школа является в этом отношении по сравнению с другими лесными высшими учебными заведениями наиболее обеспеченною и располагает лесною площадью до 17.400 гектаров, состоящей из четырех лесничеств, а именно: Бизенталь—4.200 гектаров, Эберсвальде—4.114 гектаров, Корин—4.400 гектаров и Фрейнвальд—4.657 гектаров.

Чтобы судить о размерах финансирования лесничества Эберсвальде приведем некоторые данные об отпущенных лесничеству на текущий год операционных средствах. Так на лесокультурные работы лесничество получило 20.000 марок¹⁾, на эксплуатацию леса 10.000 марок, 5.000 марок на борьбу с вредителями, 8.000 марок на дорожные работы, 25.000 марок на оплату труда постоянных служащих.

Лесничество Эберсвальде имеет в настоящее время следующий штат работников: лесничий (он же приват-доцент высшей лесной школы), помощник лесничего, 2 лесных кондуктора, 5 лесников и завед. канцелярией (делопроизводитель) с низшим лесным образованием.

Тарандтская высшая лесная школа обеспечена для учебных занятий одним лесничеством Тарандт, примыкающем непосредственно к школе, площадью 1.243 гектара. Лесничество имеет несколько горный рельеф и состоит из буковых, словых и части сосновых насаждений. Штат лесничества состоит из лесничего, одного помощника лесничего и одного практиканта. Общее наблюдение за хозяйством дачи осуществляется профессором.

Лесной факультет Мюнхенского университета до недавнего времени вовсе не располагал собственной лесною площадью для производства учебных занятий и научных исследований и имел в своем распоряжении, подобно лесному факультету Фрейбургского университета, лишь лесной питомник, заложенный покойным профессором Генрихом Майром (prof. Heinrich Maier) для своих дендрологических работ. Профессоралесных наук занимались научными исследованиями в соответствии с личными научными интересами, на что получали каждый от министерства земледелия до 3.000 марок в год.

Только 2 года тому назад Мюнхенскому университету передано лесничество Графрат (Grafrath) площадью 1.250 гектаров, в расстоянии часа езды от Мюнхена по железной дороге. Лесничество лежит на высоте 500—600 метр. над уровнем моря, расположено на ледниковой морене и состоит преимущественно из еловых насаждений различных возрастов и бошинетов.

Лесной факультет Фрейбургского университета в Бадене до настоящего времени не имеет собственной учебной лесной дачи и располагает лишь небольшим питомником.

Следует вообще отметить, что из четырех осмотренных нами высших лесных школ Германии, лесной факультет Фрейбургского университета представляет собою наиболее скудно оборудованную школу, и история лесного образования в Бадене имеет много общего с печальной судьбою некоторых наших ВУЗ'ов. Баденское правительство переводило школу несколько раз из города в город; последний раз она находилась в Карлсруэ, а в 1919 г. преобразована в факультет университета, находящегося на юго-западе Германии, близ границы Франции в г. Фрейбурге. Факультет помещается в новом прекрасном здании университета. Фасад главного здания университета украшен надписью „Die Wahrheit wird euch frei machen“ — „Истина сделает вас свободными“.

Шесть небольших комнат с коридором, служащем одновременно лесным музеем, составляют скромное помещение факультета. Факультет имеет шесть профессоров, в том числе четыре профессора лесных наук, один почвовед и

¹⁾ Германская марка=47 к.

один зоолог. Известные лесоводы, профессора Вагнер и Вебер имеют общий кабинет, состоящий из одной комнаты, а профессор почвоведения жалуется на отсутствие ассистента.—На операционные расходы по лесному опытному делу отпускается в год 2.350 руб. (5.000 марок).

На лесном факультете Мюнхенского университета собраны лучшие научные силы Германии. Так, лесную ботанику читает профессор Тюбеф, учебники и работы которого по дендрологии и смежным наукам хорошо известны многим русским лесоводам. Лесоводство, лесопотребление и лесоохранение читает преемник покойного профессора Маира — профессор Фабрициус, редактор Мюнхенского лесного журнала. Столь много сделавший в области лесного почвоведения друг проф. Г. Ф. Морозова — профессор Раманн читает почвоведение. Профессор Эндрес, автор крупнейшей монографии о лесной политике, вышедшей недавно вторым изданием, читает лесную экономию. Кафедру лесоустройства и организации лесного хозяйства занимает профессор Шупфер. Преподавание лесной энтомологии сосредоточено в руках профессора Эшериха, автора вышедшего в революционные годы курса лесной энтомологии.

Каждая лесная школа в Германии имеет лесной музей различных размеров. Из осмотренных нами лесных музеев Германии наибольшим является лесной музей в Эберсвальде. Он расположен в специальном небольшом, но очень уютном здании, построенном рядом со зданием самой Высшей лесной школы.

Посреди большой музейной залы, в витрине под стеклом, помещен отрубок 380-летнего дуба, на поперечном сечении которого в годичных кольцах по радиусам обозначены этикетками на энтомологических булавках:

1. Даты рождения и смерти исторических героев.
2. Важнейшие этапы мировой истории естествознания.
3. Годы появления важнейших сочинений по культуре полезных растений.
4. История Эберсвальдской лесной академии.
5. Даты рождения знаменитых лесоводов.
6. Годы появления важнейших капитальных сочинений по лесоводству за последнее двухсотлетие, начиная с 1713 г., а именно:

1713 г.—Hans Karl v. Cazolwits.—*Sylvicultura aeconomica*.

1746 г.—Daebels. *Jager Practica*.

1760 г.—Bekman. *Anweisung zu pfleglicher Forstwirtschaft*.

1791 г.—R. Hartig. *Anweisung zur Holzszucht für Forster*.

1806 г.—H. Cotta. *Waldbau*.

1816 г.—Pfeil. *Ueber die Ursachen d. schlechten Zustandes der Forste*.

1921 г.—I. Hundesgagen. *Ueber die Hackwaldwirtschaft*.

1849 г.—König. *Waldpflege*.

1854 г.—Burkhardt. *Säen und Pflanzen nach forstlicher Praxis*.

1872 г.—Bernhard. *Forstgeschichte*.

1885 г.—Borggreve. *Holzszucht*.

1889 г.—Gayer. *Waldbau*.

1909 г.—H. Mayr. *Waldbau auf naturgesetzliche Grundlage*.

Отрубок этот был монтирован покойным профессором Эберсвальдской школы Мёллером, и работа эта доставила не мало забот. Чтобы кружок не растрескался в радиальном направлении, как это обычно бывает при сушке древесины, сечение было заключено по периферии в круглую железную раму, отдельные части которой могли переменяться на соединявших эти части болтах с гайками. По мере равномерного усыхания сечения, на которое потребовался 2-летний период, подвинчиванием этих гаек уменьшалась длина окружности рамы, одевавшей сечение, и оно не трескалось.

В музее этом на ряду с обычными экспонатами находятся недавно экспонировавшиеся на одной из германских выставок модели насаждений различных форм. Составляющие эти модели стволы деревьев изготовлены таким образом, что к изогнутой в виде латинской буквы „Z“ жестяной пластинке прикреплена в качестве ствола веточка того или иного вида дерева.

Крона же модели имеет габитус, отвечающий действительной форме кроны дерева, что обуславливается материалом, употребленным для изготовления модели. Это — губка или луба, покрашенная в зеленый цвет, вследствие чего представляется возможность придавать кроне габитус, соответствующий действительной ее форме.

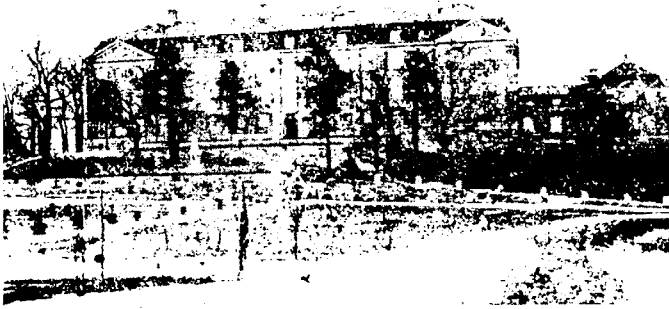


Рис. 3. Лесной институт в Стокгольме.

Заслуживает внимания, между прочим, устройство музея в Стокгольмском лесном институте. Все кафедры имеют в своих помещениях лишь предметы лабораторного оборудования. Коллекции же, модели, диаграммы и т. п. предметы хранятся для общего обозрения в музее, который построен во вновь оборудованном здании института по своеобразному, чрезвычайно практичному плану. Новое прекрасное здание лесного института (см. рис. 3), имеющего почти полустолетнюю давность, построено таким образом, что всякий посетитель прежде всего в длинную залу, состоящую из отдельных частей, прилегающих к отдельным кабинетам. В части залы, примыкающей к отдельным кабинетам, сосредоточено музейное имущество, находящееся в заведывании соответствующего профессора. Так. обр-м лесной музей может быть легко осматриваем без участия персонала кафедры, чего, к сожалению, нельзя произвести в наших высших учебных заведениях.

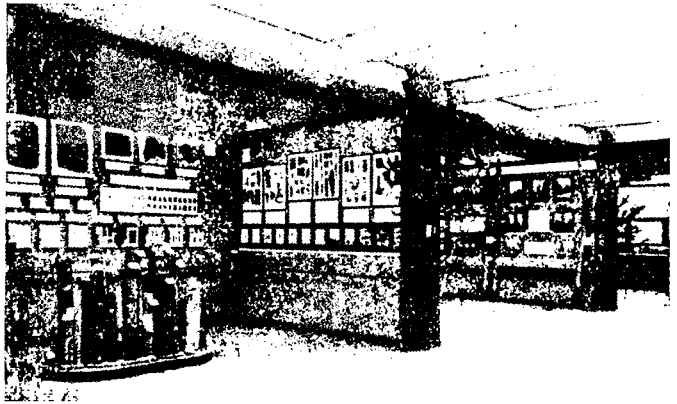


Рис. 4. Уголок лесного музея в Стокгольме.

Следует отметить некоторые особенности этого музея. Он не представляет собою учреждения, в котором хронологически представлено все нужное и ненужное, годное и негодное, обычно утомляющее посетителя своею калейдоскопичностью и пестротой. Наоборот, каждая серия экспонатов характеризует лишь важнейшее, составляющие существо дела моменты и представляет собою идейно спаянную систему, монтированную в форме, сочетающей одновременно изящество вкуса и солидную успокаивающую простоту отделки. На прилагаемой фотографии представлен один уголок музея Стокгольмского лесного института (рис. 4).

Заканчивая настоящий очерк, остановимся на вопросе о заработной плате работников высшей школы и лесотехнического состава.

В Эберсвальдской высшей лесной школе месячный профессорский оклад устанавливается вне зависимости от так называемой „нагрузки“ учебными занятиями и присваивается должности, повышаясь по выслуге лет через каждые два года. Размер месячной оплаты профессору выражается следующими данными.

Число лет от начала службы.	Месячный оклад.	
	Германских марок.	Руб.—коп.
1—2	544.5	255—92
3—4	581.5	273—31
5—6	618.5	290—70
7—8	655—	307—85
9—10	692—	325—24
11—12	729—	342—63
13—14	765—	359—55
15—16	802.5	377—17

Сверх этого, профессора получают 150 марок в месяц (70 р. 50 к.) дополнительно для улучшения материального положения семьи, лечения и проч.

Таким образом профессор по зачислении на должность получает всего 326 р. 42 к. в месяц; по истечении же шестнадцати лет службы, оклад этот поднимается до 447 р. 67 коп.

Профессора Мюнхенского университета при нагрузке учебными занятиями от 8 до 12 часов в неделю получают от 800 до 1.200 марок в месяц (376—534 руб.).

Следует отметить, что в Германии студенты как и до войны уплачивают профессорский гонорар в 5 марок за недельный лекционный час в семестре.

Таким образом 326—534 рубля в месяц—это тот минимум, который в настоящее время платит чрезвычайно обремененная уплатою военной контрибуции и долгов Германия профессорам своих учебных и учебных учреждений.

Месячный оклад ассистента (то же приват-доцента) выражается следующими данными:

Число лет службы.	Месячный оклад.	
	В герман- ских марках.	В руб.—коп.
1—2	330—	155—10
2—4	357—	167—79
5—6	379.5	178—37
7—8	401.5	188—71
9—10	423.5	199—05
11—12	445.5	209—39
13—14	467.5	218—56
15—16	495—	231—41

Такое же содержание получает ассистент лесной опытной станции при лесном факультете Мюнхенского университета. При этом ассистенту при работах в лесу возмещается полностью стоимость проезда и уплачивается дополнительно суточных по 10 марок (4 р. 70 к.).

Профессора заняты обязательной лекционной работой от 1 до 4 часов в неделю. Ассистенты же заняты работой в школе весьма много—ежедневно утром с 9 до 1 ч. и после обеда с 3 до 7 час. веч., т.-е. 7 часов. Часть этого времени расходуется на самостоятельную исследовательскую работу.

Следует отметить что для получения должности ассистента недостаточно лишь окончания высшего учебного заведения, как это практикуется у нас в СССР (а положение о ВУЗ'ах не ставит и этих формальных препятствий). В Пруссии к заятию ассистентских должностей допускаются лишь лица, сдавшие специальные экзамены, по типу наших бывших магистрантских экзаменов. Обычно на подготовку к этим экзаменам тратится 2—3 года. Таким образом ассистентский состав германских ВУЗ'ов отличается высокою научною квалификацією.

Ассистент по лесному опытному делу должен отдавать работе на станции 8 часов в день; при этом 4 часа посвящается его собственной научно-исследовательской работе и 4 часа—непосредственному руководству текущими работами станции.

Первоначальная ставка лесничего при поступлении на государственную службу составляет в Пруссии и Баварии 350 марок (164 р.) в месяц, при чем, если лесничий пользуется казенною квартирою, с него вычитается за пользование ею 300—500 марок в год. Путем периодических прибавок оклад лесничего по выслуге лет достигает 600 марок (282 руб.) в месяц. Такие же ставки существуют и для помощника лесничего. Все лица административного персонала лесничеств пользуются казенным земельным наделом площадью в 12—16 гектаров каждый. За пользование им уплачивается казне до 30 марок (14 р. 10 к.) в год, в зависимости от качества почвы надела.

Что касается стражи, то для лесника первоначальный оклад составляет 180 марок (84 р. 60 к.) в месяц; максимальный же оклад лесника составляет 280 марок (131 р. 60 к.) в месяц. Лесной страже предоставляется казенная квартира со служебными постройками с плодовым садом и огородом, с уплатою за нее казне 300 марок (141 р.) в год. Осмотренная мною дом-квартира лесника в учебном лесничестве „Эберсвальде“ Эберсвальдской высшей лесной школы имеет жилую площадь в 250 квадр. метров (55 квадр. саж.) и состоит из хорошо меблированных пяти комнат: гостиной, в которой стоит шанно, столовой, спальни, детской и комнаты для приезжающих.

Лесной рабочий в Баварии получает 0.40 марки в час, т.-е. 18.8 копейки, что составляет 1 р. 52 к. в день—около 40 руб. в месяц. Почти каждый лесной рабочий—житель деревни и ведет хозяйство, располагая собственностью в несколько гектаров пахотной земли (максимум 10 гектаров), домом, садом, 2—3 коровами и мелким домашним скотом. Топливо и строевой материал на нужды своего хозяйства предоставляются из лесничества по пониженным таксам. Следует отметить, что заработок лесных рабочих является одним из наименьших по сравнению с оплатою труда в других отраслях производства. Так квалифицированные рабочие при машинах на фабриках и заводах зарабатывают до 500 марок, т.-е. до 235 руб. в месяц.

Проф. Г. Р. Эйтингер.