



ЕЖЕНЕДѢЛЬНОЕ ИЗДАНИЕ
СЪ ПОЛИТИПАЖАМИ ВЪ ТЕКСТѢ.

№ 6

ОТДѢЛЬНЫЯ ПРИЛОЖЕНІЯ
РИСУНКОВЪ ВЪ СБОРНИКАХЪ.

ОТКРЫТА ПОДПИСКА
на 1905 г. на
РЕМЕСЛЕННУЮ ГАЗЕТУ.
6 р. СЪ ДОСТАВКОЙ И ПЕРЕСЫЛКОЙ 4 р.
за годъ. | за полгода.

РЕДАКЦІЯ И КОНТОРА ИЗДАНІЯ
„Ремесленной Газеты“
помѣщаются въ Москвѣ,
на Долгоруковской ул., въ д. № 71.
Телефонъ № 2942.

ОБЪЯВЛЕНІЯ: за цѣлую стран.—40 р.,
за $\frac{1}{2}$ стр.—20 р., за $\frac{1}{4}$ стр.—10 р.,
за строку петита въ 30 буквъ—20 к.
При повтореніи объявленій
дѣлается скидка, отъ 10% и болѣе,
по соглашенію съ конторой изданія.

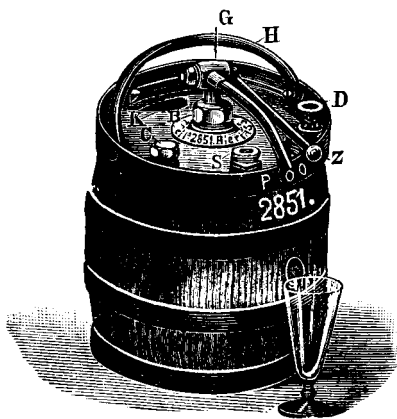
Боченокъ-автоматъ для пива.

Онъ состоитъ изъ боченка съ двойными стѣнками, причемъ внутренний сосудъ съ накрѣпко придѣланной крышкой служитъ вмѣстилищемъ для пива. Этотъ внутренний сосудъ окруженъ внѣшнимъ, а промежутокъ между ними наполняется слабо сжатой углекислотой подъ давленіемъ около 1 атмосферы. Для охлажденія пива отъ верхняго дна (крышки) боченка идетъ до дна вмѣстилища пива холодильная труба, наполняемая кусочками льда. Наверху къ боченку придѣлана дужка *H*, за которую его удобно можно переносить изъ одного мѣста въ другое.

Боченокъ-автоматъ изготовляется изъ листовой стали, хорошо оцинкованной и глазурованной съ внутренней стороны. Стекло и другіе хрупкіе матеріалы совершенно исключены. Благодаря глазури (эмали), пиво не приходитъ въ соприкосновеніе съ металломъ, и вслѣдствіе постоянного давленія уголь-

ной кислоты долгое время сохраняется свѣжимъ. Предохранительный клапанъ *S*, имѣющій сообщеніе съ помѣщеніемъ для угольной кислоты, такъ устроенъ, что при давленіи изнутри, равномъ $1\frac{1}{2}$ атмосфер., открывается, благодаря чему исключается всякая опасность взрыва. Вся арматура, какъ - то: краны, клапаны и т. п., сдѣлана изъ латуни, тщательно полирована и никелирована.

Обращеніе съ аппаратомъ крайне простое: подставляють кружку, бокаль или стаканъ подъ т. наз. цѣдильный кранъ *P* и подъемомъ рычага *Z* наполняютъ его. Какъ только замѣчаютъ, что пиво начинаетъ течь медленно, то короткимъ нажатіемъ на круглую кнопку *D*, которая устанавливаетъ сообщеніе между вмѣстилищемъ для пива и магазиномъ угольной кислоты, увеличиваютъ давленіе газа на пиво.



Определеніемъ Ученаго Комитета Министерства Народнаго Просвѣщенія „Ремесленная Газета“ одобрена: 1) для ремесленныхъ и техническихъ учебныхъ заведеній Министерства Народнаго Просвѣщенія—мужскихъ и женскихъ, 2) для городскихъ и сельскихъ училищъ, 3) для учительскихъ институтовъ и семинарій, а также 4) для ученическихъ библиотекъ реальныхъ училищъ.

Открыта подписка на „Ремесленную Газету“ на 1905 г.

Слѣдующій «Сборникъ рисунковъ» будетъ приложенъ къ № 9 «Рем. Газ.».

Б О Ж І Е Ю М И Л О С Т І Ю
М Ы, Н И К О Л А Й В Т О Р Ы Й,

Императоръ и Самодержецъ Всероссійскій, Царь Польскій, Великій Князь Финляндскій, и пр., и пр., и пр.

Объявляемъ всѣмъ Нашимъ подданнымъ:

Провидѣнію угодно было поразить Насъ тяжелою скорбью. Любезнѣйшій Дядя Нашъ Великій Князь Сергій Александровичъ скончался въ Москвѣ въ 4-й день сего февраля, на 48-мъ году отъ рожденія, погибнувъ отъ дерзновенной руки убійцъ, посягнувшихъ на дорогую для Насъ жизнь его. Оплакивая въ немъ Дядю и друга, коего вся жизнь, всѣ труды и попеченія были непрерывно посвящаемы на службу Намъ и Отечеству, Мы твердо увѣрены, что всѣ Наши вѣрные подданные при-

мутъ живѣйшее участіе въ печали, постигшей Императорскій Домъ Нашъ, и соединятъ теплыя молитвы свои съ Нашими объ успокоеніи въ Царствѣ праведныхъ души усопшаго Великаго Князя.

Данъ въ Царскомъ Селѣ, въ 4-й день февраля, въ лѣто отъ Рождества Христова тысяча девятьсотъ пятое, Царствованія же Нашего въ одиннадцатое.

На подлинномъ Собственною Его Императорскаго Величества рукою начертано:

«НИКОЛАЙ».

Совѣты, рецепты, новости, новыя изобрѣтенія, моды и пр.

Боченокъ - автоматъ для пива.—Нѣкоторые правила относительно окрашиванія дерева.—Окраска мѣховъ. (Продолженіе).—Образцы кресель въ новомъ стилѣ.—Новыя изданія.—Библиографія.—Отвѣты редакціи.

Нѣкоторые правила относительно окрашиванія дерева.

При окрашиваніи или протравливаніи дерева недостаточно знать только, какъ приготавливаются краски и какимъ образомъ производится покрытие разными красящими растворами; кто желаетъ ознакомиться съ искусствомъ окрашиванія дерева, тому надлежитъ, скорѣе, научиться различать качества разныхъ деревьевъ, съ которыми приходится имѣть дѣло, и приобрести знаніе относительно того, какъ каждая порода относится къ той или другой краскѣ, такъ какъ одна и та же краска или протрава на различныхъ породахъ даетъ различные эффекты,—различные виды окраски.

Указанное сейчасъ различіе зависитъ, разумѣется, отъ неодинаковыхъ качествъ разныхъ породъ дерева. Немаловажную роль здѣсь играетъ присутствіе въ нихъ большаго или меньшаго количества танина, химически дѣйствующаго на большое число красокъ и образующаго съ ними въ волокнахъ дерева различные цвѣтные лаки. Двухъ примѣровъ достаточно, чтобы пояснить сказанное.—1. Возьмемъ сосну или елку, въ которыхъ танина или дубильной кислоты очень немного, и протравимъ ее растворомъ 5 частей двухромовокислаго кали въ 100 частяхъ по вѣсу воды. Въ результатѣ получится желто-палевый цвѣтъ, соответствующій двухромовокислему кали,—цвѣтъ, надо сказать, непрочный и потому неимѣющій никакого значенія. Если-же, напротивъ того, тѣмъ-же растворомъ мы протравимъ дубъ, въ которомъ танина очень много, то мы получимъ превосходный желтовато-коричневый тонъ, способный въ теченіе извѣстнаго времени противостоять дѣйствію какъ свѣта, такъ и воздуха: танинъ въ дубѣ соединяется съ проникающимъ внутрь его двухромовокислымъ кали и образуетъ коричневую краску, которая отлагается въ клѣткахъ дерева. Подобное-же явленіе наблюдается и при травленіи двухромовокислымъ кали краснаго дерева и орѣха, такъ какъ обѣ эти породы также весьма богаты таниномъ.

2. Возьмемъ опять сосну или елку и будемъ травить ее растворомъ 2 частей по вѣсу желѣзнаго купороса въ 100 частяхъ воды. Окраски почти никакой не получится. Но покроемъ тѣмъ-же растворомъ дубъ и мы получимъ превосходный свѣтло-сѣрый тонъ, а если покрыть все той-же протравой посредствомъ кисти гладко выструганную дубовую доску, то она короткое время спустя приметъ глубокой голубовато-сѣрый тонъ. Такое дѣйствіе протравы есть слѣдствіе соединенія желѣзнаго купороса съ таниномъ. Отсюда можно ясно видѣть, что чѣмъ больше заключается въ породѣ танина, тѣмъ темнѣе получается тонъ окраски отъ протравливанія ея желѣзнымъ купоросомъ. Твердость или плотность дерева также оказываетъ извѣстное вліяніе на получающуюся въ результатѣ окраску. Въ мягкихъ породахъ, у которыхъ поры крупны, протрава не только проникаетъ глубже, но и самой ея идетъ больше, чѣмъ въ твердой породѣ. Такимъ образомъ, при помощи одного и того-же раствора въ болѣе мягкой породѣ можно получить болѣе густую окраску.

Отсюда слѣдуетъ также, что когда протравливаются болѣе мягкія породы, то для полученія извѣстнаго тона надлежитъ употреблять болѣе жидкіе растворы, тогда какъ для породъ твердыхъ растворы должны быть крѣпче.

Но и одинъ и тотъ-же растворъ не всегда даетъ на одной и той-же породѣ одинаковую окраску. Большее или меньшее содержаніе смолы или сока въ деревѣ въ то время, когда оно было срублено, оказываетъ вліяніе на способность проникновенія въ него разныхъ растворовъ; такимъ образомъ, если мы будемъ протравливать дерево даже однимъ и тѣмъ-же растворомъ, то и тогда иногда оно будетъ выходить свѣтлѣе, иногда—темнѣе. Подобнымъ-же образомъ мы можемъ убѣдиться, что количество танина не всегда одинаково въ одной и той-же породѣ.

Въ отношеніи окраски много значить, какъ возрастъ дерева, такъ и климатическія условія, въ которыхъ оно выросло.

Болѣе того, самъ натуральный цвѣтъ дерева, какъ извѣстно, сильно измѣняется въ различныхъ отдѣльныхъ экземплярахъ одной и той-же породы и потому оказываетъ значительное влияние на окончательный тонъ окраски, въ особенности въ свѣтлыхъ, тонкихъ оттѣнкахъ.

Вслѣдствіе такого разнообразія древесныхъ породъ и разнообразія качествъ различныхъ образцовъ даже одной и той-же породы,—при травленіи или окрашиваніи дерева почти невозможно заранее предугадать, какой тонъ долженъ получиться, и, тѣмъ менѣе, нельзя взаться получить именно извѣстный, данный тонъ.

Гораздо лучше, для того, чтобы вообще опредѣлить, подходитъ ли извѣстный тонъ для данной вещи, нравится ли онъ,—произвести нѣсколько пробныхъ окрасокъ на кусочкахъ того-же дерева, изъ котораго сдѣлана вещь; при этомъ можно сколько-угодно измѣнять составъ протравы и въ концѣ концовъ возможно приблизиться къ опредѣленному данному тону.

Во многихъ случаяхъ нельзя судить объ окончательномъ тонѣ тотчасъ-же по окончаніи травленія. Часто бываетъ, что протрава или краска подъ влияніемъ свѣта и воздуха медленно измѣняется химически и только по истеченіи нѣкотораго времени пріобрѣтаетъ окончательный тонъ; нерѣдко бываетъ также, что жидкость медленно проникаетъ въ дерево. Въ подобныхъ случаяхъ объ окончательномъ тонѣ можно судить только по истеченіи двухъ, трехъ сутокъ спустя послѣ окончанія травленія.

Протравленное дерево вообще должно лежать около двухъ, трехъ сутокъ послѣ обработки протравой и хорошо обсохнуть прежде, чѣмъ его можно будетъ покрыть лакомъ, политурой или воскомъ. Если въ протравленномъ деревѣ останется хотя бы малѣйшая сырость,—не успѣетъ высохнуть травящій растворъ, то впослѣдствіи это обнаружится пятномъ на слоѣ лака. Въ этомъ мѣстѣ появится матовость, глянецъ исчезнетъ и получится наконецъ бѣлое пятно, удалить которое можно только развѣ съ трудомъ. Если для полученія извѣстныхъ эффектныхъ тоновъ требуется одну за другой наложить нѣсколько различныхъ протравъ, то каждую послѣдующую протраву надо налагать только по совершенномъ высыханіи предыдущей, на что требуется около 24 часовъ времени по крайней мѣрѣ.

Нельзя упускать изъ вида также и того обстоятельства, что не всѣ краски и различныя протравы, употребляемыя для окрашиванія дерева и дающія отличные результаты, когда онѣ употребляются въ отдѣльности, могутъ также употребляться вмѣстѣ,—будь-то въ одной общей смѣси, или отдѣльно одна за другой послѣ соответствующаго высыханія предыдущей.

Послѣднее замѣчаніе слѣдуетъ въ особенности имѣть въ виду при окрашиваніи каменноугольными или анилиновыми красками.

Среди анилиновыхъ красокъ, пригодныхъ для окрашиванія дерева, различаются двѣ группы: такъ называемыя кислыя краски и щелочныя. Обѣ эти группы относятся одна къ другой, какъ двѣ поссорившихся сестры въ одной и той-же семьѣ,—чѣмъ дальше держать ихъ одну отъ другой, тѣмъ лучше. Если растворъ кислой краски смѣшать съ растворомъ щелочной, то немедленно происходитъ выдѣленіе осадка,—растворъ мутнѣетъ, тончайшій осадокъ садится на дно, а часто образуется нѣкоторый смоловидный закатъ.

Нечего и говорить, что такой травящій растворъ не можетъ имѣть никакихъ примѣненій. Онъ не можетъ проникать въ

поры дерева и въ лучшемъ случаѣ даетъ только очень некрасивую, пятнистую окраску. При изготовленіи протравъ весьма важно, слѣдовательно, чтобы онѣ въ продолженіе долгаго времени оставались прозрачными. Хорошо, если передъ тѣмъ, какъ смѣшать растворы анилиновыхъ красокъ, кислыя или щелочныя свойства которыхъ не извѣстны, слѣдуетъ испытаніе, произведя пробное смѣшиваніе въ небольшой бутылѣ. Если спустя нѣсколько времени въ смѣси появится муть и вообще не будетъ полной прозрачности, то это знакъ, что красящее вещество выдѣлилось въ осадокъ.

Подобнаго выдѣленія нельзя избѣжать, если даже смѣшать краски въ сухомъ, порошкообразномъ видѣ, такъ какъ по раствореніи смѣси произойдетъ такое-же выдѣленіе осадка, какъ если мы смѣшаемъ тѣ-же краски въ жидкихъ растворахъ.

Окраска мѣховъ.

(Продолженіе).

Заяц—всѣмъ извѣстный грызунъ, мѣхъ котораго состоитъ изъ коротковолоснаго подшерстка и длиннаго верхняго волоса; подшерстокъ очень густъ и курчавъ, а верхній волосъ толстъ и тоже немного курчавъ. Среди различныхъ породъ зайцевъ въ мѣховомъ дѣлѣ чаще всего встрѣчаются шкурки зайца-русака и зайца-бѣляка. Отличаются они по окраскѣ, именно у русака подшерстокъ на нижней сторонѣ горла бѣлоснѣжнаго цвѣта, на бокахъ бѣлаго, на хребтовой бѣлаго съ чернобурими кончиками, на верхней сторонѣ шеи темнорыжаго; верхній волосъ на хребтовой части у корня сѣраго цвѣта, на концѣ буро-чернаго съ ржаво-желтыми кольцами, такъ что въ общемъ мѣхъ получаетъ буро-желтую окраску хребта, переходящую на шеѣ въ желто-бурый; но цвѣтъ лѣтомъ измѣняется, какъ-бы выцвѣтаетъ. Бѣлякъ, какъ и самое названіе показываетъ, имѣетъ бѣлый мѣхъ, хотя лѣтняя окраска у него сѣрѣе зимней, что зависитъ отъ того, что длинный волосъ на хребтовой части становится черноватымъ. Мѣхъ зайца наиболѣе излюбленный для подѣлки подъ другіе мѣха; его стригутъ, красятъ въ разные цвѣта, даже подъ шиншиллу, получая хотя и красивый, но мало прочный мѣхъ. Стоимость бѣлыхъ шкурокъ 45—90 мар. за 100 шт.; у насъ 20—30 руб. за сотню.

Кенгуру водится лишь въ Австраліи, откуда и привозятъ его мѣха, густые, гладкіе и мягкіе. Окраска головы, шеи, спины и верхней стороны хвоста краснокоричневая, только на нижней части тѣла и прочихъ мѣстахъ она переходитъ въ сѣровато-бѣлую. Мѣхъ его одинъ изъ употребительныхъ и доступныхъ по цѣнѣ (13½—35 мар. за 10 шт., смотря по величинѣ и цвѣту). Въ Россіи сѣрый кенгуру стоитъ 5—10 руб., а черный 30—40 руб. десяткомъ.

Козы. Изъ многихъ видовъ этого животнаго, шкура котораго главнымъ образомъ идетъ на полученіе кожи, для мѣховаго дѣла имѣютъ значеніе немногіе. Первое мѣсто занимаетъ *ангорская* коза, мѣсто родины которой—Малая Азія, гдѣ она и получила названіе отъ города Ангора. Въ виду ея прибыльности она съ успѣхомъ разводится въ Европѣ. Чрезвычайно мягкій волосъ ея тонокъ, похожъ на шелкъ, серебристо-бѣлаго цвѣта (иногда сѣраго), длиною до 20 см., блестящъ, частью немного завивается. Многіе находятъ, что это не верхній волосъ,

а подшерстокъ, который переросъ первый. Самый красивый мѣхъ у одногоровалыхъ животныхъ. Въ виду особенной красоты мѣхъ ангорской козы дорогъ (9—30 мар. за шт.). Въ продажѣ находится еще *тибетская* коза, имѣющая очень длинный блестящій волосъ чернаго цвѣта. Стоимость мѣха отъ 20 до 40 руб. за 10 шт.

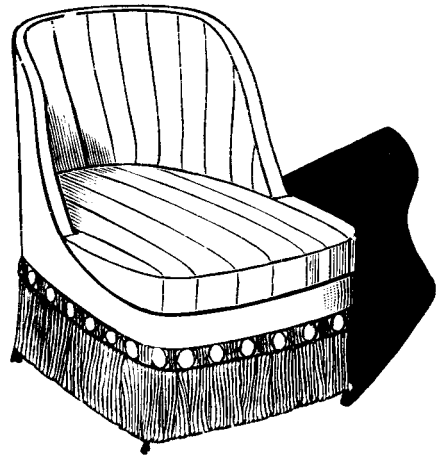
Котикъ морской—единственный изъ лаконогахъ, имѣющий наиболѣе цѣнный мѣхъ. Животное это величиною до 2 метр., обитаетъ у насъ, въ Россіи, у Командорскихъ острововъ и у Тюленьяго острова близъ Сахалина. Густая шерсть морского котика состоитъ изъ довольно жесткихъ волосъ и очень мягкаго и нѣжнаго подшерстка. Окраска темнубурая, но на головѣ, шеѣ и передней части туловища имѣется сѣдина, что происходитъ отъ цвѣта волоса, который у основанія черный, потомъ рыжеватый, а кончики сѣрые; молодые котики серебристаго цвѣта. Добротность мѣха вызвала усиленное преслѣдованіе этого животного, перешедшее почти въ хищничество, что угрожаетъ конечно паденіемъ котиковаго промысла; вслѣдствіе этого пришлось выработать и спеціальныя узаконенія. Стоимость шкурки у насъ 30—80 руб., при чемъ на мѣхъ идетъ 8—10 шкурокъ. Выдѣлка мѣха заключается въ удаленіи жесткаго волоса и оставленіи одного лишь подшерстка, и конечно тогда стоимость мѣха сильно повышается.

Кошка, всѣмъ извѣстное животное, приобретаетъ въ мѣховомъ дѣлѣ съ развитіемъ искусства подкрашиванія мѣха все большее и большее значеніе. Помимо дикихъ видовъ кошки въ дѣло идетъ и обыкновенная наша домашняя. У насъ, въ Россіи, кошачій промыселъ развитъ на западной границѣ, въ Польшѣ. Мѣховщики различаютъ нѣсколько сортовъ кошекъ: 1) *Дикая* кошка, шерсть которой сверху сѣраго или желтовато-сѣраго цвѣта съ черноватыми поперечными полосами, а снизу бѣлаго. Хвостъ съ черными кольцами. Это животное, дл. 70—90 см., водится у насъ на Кавказѣ и въ Южной Сибири (степная кошка). 2) *Домашняя* кошка, шерсть которой окрашена въ черный, бѣлый или рыжій цвѣтъ съ различными оттѣнками, а потому и различаютъ пеструю кошку, у которой по бѣлому фону разбросаны разнообразно окрашенныя неправильныя большія пятна; кипрскую, имѣющую коричневатую и синевато-сѣрую окраску и съ чернымъ рисункомъ, какъ у тигра; цвѣтистую съ сѣрымъ или синевато-сѣрымъ фономъ, по которому съ боковъ имѣются черныя круглыя пятна на подобіе цвѣтовъ; синевато-сѣрую, встрѣчающуюся въ Баваріи, Швеціи, а также и въ Сибири; черную, мѣхъ которой очень великолѣпенъ, чернаго цвѣта съ тонкимъ волосомъ, и конечно чѣмъ гуще цвѣтъ, тѣмъ дороже мѣхъ. Вообще мѣха сортируютъ по окраскѣ, при чемъ черныя считаются самыми дорогими. Лучшіе мѣха доставляются Голландіей, а также Швейцаріей, Зальцбургомъ и Штейермаркомъ. Съ цѣлью увеличенія густоты мѣха котовъ кастрируютъ. Цѣнятся мѣха въ Германіи отъ 12 до 30 мар. (у насъ отъ 12 до 15 руб.) за дюжину. 3) *Аморская* кошка—одна изъ самыхъ красивыхъ кошекъ, шерсть которой достигаетъ длины 6 см.; волосъ чрезвычайно мягокъ, какъ шелкъ, чисто-бѣлаго цвѣта, хотя встрѣчаются и другіе цвѣта.

(Продолженіе слѣдуетъ).

Образцы кресель въ новомъ стилѣ.

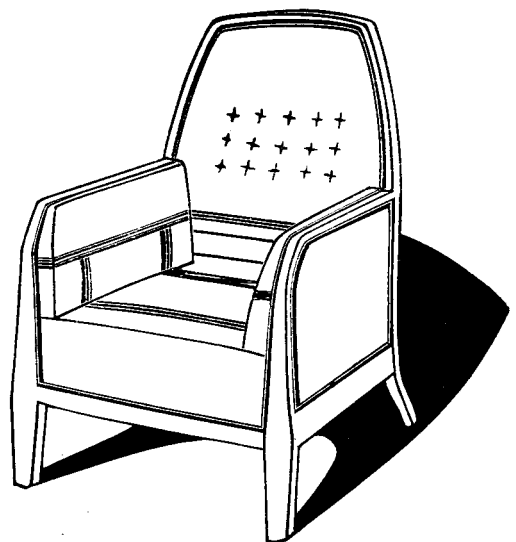
Все болѣе и болѣе оставляютъ обычай пользоваться для обстановки квартиръ одинаковой, «соотвѣтствующей» мебелью, чинно выстраивать въ комнатѣ полдюжину или дюжину одинаковыхъ стульевъ или кресель. Нынѣ можно нѣрѣдко встрѣтить большое разнообразіе въ обстановкѣ каждой пріемной комнаты, что вполне согласно съ направлениемъ новаго стиля.



Фиг. 1.

Данными здѣсь рисунками можно воспользоваться для достиженія такого разнообразія.

Фиг. 1—дамское кресло вполне обитое (безъ видимыхъ деревянныхъ частей); къ нему предполагается вполне обитый матеріей, подобной же формы маленькій диванъ. При устройствѣ этого кресла принято во вниманіе требованіе, чтобы дамскій туалетъ не мялся; въ особенности страдаютъ отъ прижиманія къ твердымъ острымъ ребрамъ кресель бархатныя, шелковыя

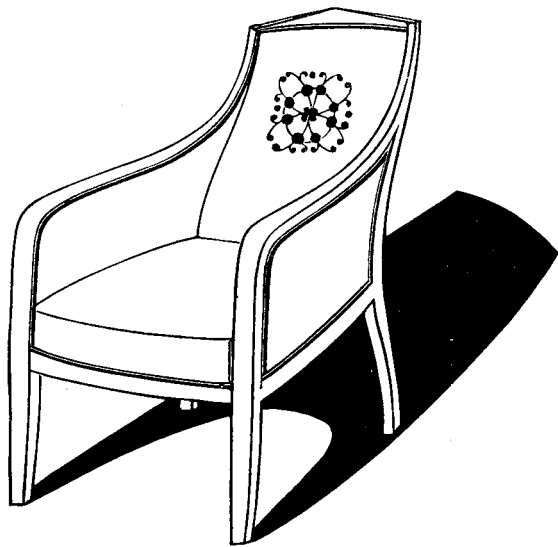


Фиг. 2.

и газовыя платья. Очертаніе этого кресла рассчитано такъ, чтобы его профиль придавалъ красивый рельефъ сидящей въ немъ дамѣ.

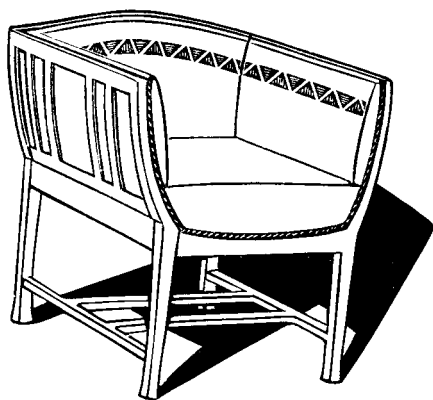
Фиг. 2—мужское кресло съ локотниками; представляетъ удобное сидѣнье для усталыхъ, наработавшихся лицъ, отправляющихся вечеромъ въ общество, въ особенности вслѣдствіе устройства подходящихъ локотниковъ, на которые опираются руки.

Такимъ же образомъ устроено дамское кресло съ локотниками, фиг. 3. Здѣсь относительно удобства не остается желать ничего лучшаго; кромѣ того обращено надлежащее вниманіе и



Фиг. 3.

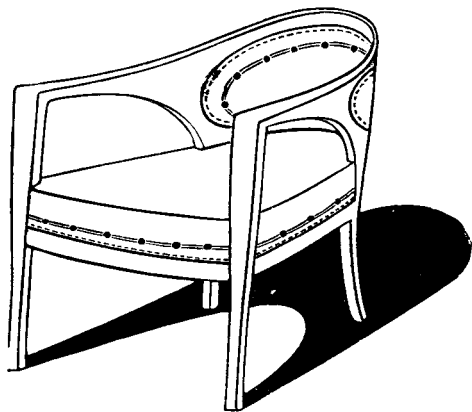
на красивое направленіе очертаній. Кресла этого рода имѣютъ то преимущество, что позволяютъ измѣнять положеніе колѣнъ,



Фиг. 4.

для чего ноги немного передвигаютъ назадъ подъ сидѣнье; этого нельзя сдѣлать при креслахъ на фиг. 1 и 2.

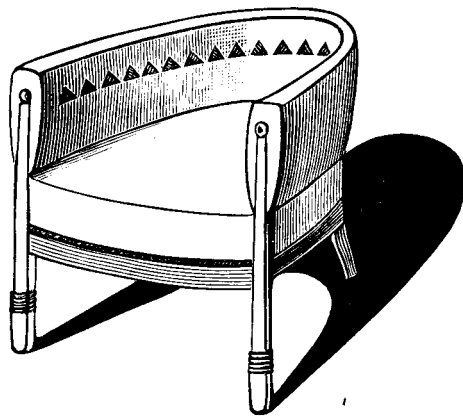
Фиг. 4—кресло, которымъ можно пользоваться у письмен-



Фиг. 5.

наго стола или передъ каминомъ. Въ такихъ креслахъ обращаютъ особенное вниманіе на то, чтобы и задняя спинка имѣла хорошій видъ. По практическимъ соображеніямъ совершенно

прямые ножки этого кресла не особенно цѣлесообразны. Эти прямые ножки, конечно, перекрываютъ достаточно большую площадь и опасность опрокинуться на такомъ креслѣ очень мала. Всетаки гораздо устойчивѣе кресла, представленныя на фиг. 5 и 6. Вслѣдствіе нѣсколькихъ изогнутыхъ наружу заднихъ ножекъ такое кресло не опрокидывается, даже если сильно налечь на спинку, а можетъ въ такихъ случаяхъ лишь стать



Фиг. 6.

на заднія ножки. Каминное кресло на фиг. 5 съ нецѣльной спинкой не совсѣмъ удобно для дамъ въ чувствительномъ костюмѣ; твердыя деревянныя части спинки могутъ легко измять шелковое или бархатное платьѣ, если сѣсть поглубже въ кресло. Гораздо удобнѣе въ этомъ отношеніи кресло на фиг. 6 съ мягкой спинкой. Конечно, не всѣ дамы во всякое время своей жизни одѣты въ бархатъ и шелкъ, и могутъ поэтому съ удобствомъ пользоваться также и кресломъ на фиг. 5.

НОВЫЯ ИЗДАНИЯ.—БИБЛИОГРАФІЯ.

Ермиловъ, Н. Списокъ станцій россійскихъ желѣзн. дорогъ въ алфавитномъ и географическомъ порядкѣ ихъ расположенія. Спб. 1905. Ц. 1 руб.

Польщукъ, А. А. Курсъ строительнаго искусства въ связи съ расчетами устойчивости и прочности частей сооружений. Въ десяти частяхъ. Часть X. Дополнительный отдѣлъ. Съ 126 рис. въ текстѣ. 1904. Ц. 2 р. 50 к.

Федо, Ф. Химикъ-любитель. Практическое знакомство съ химіей посредствомъ ряда простыхъ и интересныхъ опытовъ, не требующихъ большихъ расходовъ. Съ 152 рисунками въ текстѣ. Переводъ съ фран. В. Обреимова. 2-е изд. Ф. Павленкова. Спб. 1905. Ц. 1 руб.

Hagn, H. Schutz von Eisenkonstruktionen gegen Feuer. Berlin, Springer. (Защита желѣзныхъ конструкций отъ огня. 8 д., VIII+105 стр. съ 163 фиг. Ц. въ перепл. 1 р. 20 к.).

Heinzerling, Frdr., u. O. Intze. Deutsches Normalprofilbuch f. Walzeisen zu Bau- u. Schiffbau-Zwecken. 1. Bd. Normalprofile f. Walzeisen zu Bauzwecken. 6. Aufl. Aachen, La Ruelle. (Германская книга нормальныхъ профилей прокатнаго желѣза для строительныхъ и кораблестроительныхъ цѣлей. 1-й томъ. Нормальные профили прокатнаго желѣза для строительныхъ цѣлей. 6-е изд. 4 д., VI+47 стр. съ фиг. и 18 табл., печат. красками. Ц. въ перепл. 4 р. 50 к.).

Металлургия чугуна, железа и стали. Составил Вяч. Липинъ, Орд. проф. Горнаго Инст. Томъ I. Общія свойства железа и вліяніе на него разныхъ элементовъ.— Выплавка чугуна. Съ 282 фиг. Изд. Т-ва М. О. Вольфъ. Спб. и Москва. 1904. Ц. 7 руб.

При составленіи этого обширнаго руководства авторъ имѣлъ въ виду пополнить пробѣлъ въ нашей технической литературѣ, такъ какъ до сихъ поръ имѣется на русскомъ языкѣ только одно полное сочиненіе по металлургіи чугуна, железа и стали— это переводъ, сдѣланный подъ редакціей проф. Н. А. Юссы, классическаго труда Ледебура. Строго придерживаясь указанной цѣли—излагать металлургію лишь чугуна, железа и стали, не отвлекаясь въ сторону, авторъ не разсматриваетъ въ своемъ руководствѣ вопросовъ общей металлургіи и технологіи горючихъ матеріаловъ, а касается ихъ лишь въ той мѣрѣ, насколько это необходимо для понятнаго изложенія хода процессовъ полученія продуктовъ желѣзнаго производства. Точно также совершенно выпущено подробное описаніе и расчеты воздушныхъ машинъ, подъемниковъ и другихъ устройствъ, изученіе которыхъ составляетъ предметъ горно-заводской механики, сравнительно богатой руководствами и пособиями. При составленіи руководства авторъ пользовался имѣющимися въ печати русскими и иностранными сочиненіями по настоящему предмету, многочисленными статьями, помѣщенными въ иностранныхъ и русскихъ техническихъ журналахъ, и литографированными курсами профессоровъ Н. А. Юссы, Н. А. Кулибина и своимъ, а также свѣдѣніями и наблюденіями, добытыми авторомъ на русскихъ и иностранныхъ заводахъ въ теченіе его 23-хъ лѣтъ практической дѣятельности.

Praktisches Handbuch für Anstreicher und Lackierer. Von L. E. Andés. 3., vollst. umgearb. Aufl. A. Hartleben's Verlag in Wien u. Leipzig.

(Практическое руководство для маляровъ и лакировщиковъ. Сост. Л. Э. Анде. Съ 67 рис. 3-е вполне перераб. изд. Вѣна. 1905. Цѣна 1 р. 95 к.).

Это руководство можетъ служить пособіемъ при исполненіи всякихъ живописно-малярныхъ, лакировочныхъ и позолотныхъ работъ; въ немъ также описываются употребляемые при этомъ приборы и принадлежности, свойства и испытаніе примѣняемыхъ матеріаловъ и распознаваніе поддѣлокъ, столь часто нынѣ практикуемыхъ. Сна-

чала руководство знакомить съ окраской и лакировкой въ общемъ, затѣмъ описываются: малярныя и лакировочныя мастерскія, малярныя матеріалы, распознаваніе и выборъ ихъ, лаки, приготовленіе красокъ, выполненіе малярныхъ работъ, о лакировкѣ, разные способы окраски, лакированія, полированія, матированія, золоченія, бронзирования и пр., лакировка экипажей, писаніе вывѣсокъ; заключеніе знакомить съ смѣтными расчетами малярныхъ работъ. Настоящее руководство не имѣетъ цѣлью научить практическимъ приемамъ малярнаго дѣла, такъ какъ эти приемы могутъ быть изучены только на практикѣ и требуютъ много упражненій и навыка. Оно знакомитъ лишь съ тѣми свѣдѣніями и способами, которые полезно и необходимо знать маляру и которые позволяютъ ему сознательно и осмысленно относиться къ дѣлу и такимъ образомъ совершенствоваться въ своемъ ремеслѣ. Въ руководствѣ также обращено много вниманія на новинки и послѣдніе успѣхи малярнаго дѣла, такъ что оно полезно и для болѣе опытныхъ маляровъ.

ОТВѢТЫ РЕДАКЦІИ¹⁾.

Херсонъ, С. И. Для задѣлки углубленій, трещинъ и другихъ пороковъ въ цинковомъ литѣ смѣшиваютъ растворимое стекло въ 30° съ отмученнымъ мѣломъ и цинковой пылью и этой массой заполняютъ исправляемые мѣста. По отвердѣніи излишнюю массу спаливаютъ; обработка полировальникомъ придаетъ ей металлическій блескъ.

Ялта, М. Т. Для удаленія свинца, приставаго къ ружейному стволу, можно пользоваться ртутью, малое количество которой вливаютъ въ стволъ, закрываютъ въ немъ всѣ отверстія и нѣкоторое время встряхиваютъ. Ртуть со свинцомъ образуетъ амальгаму, а на сталь не дѣйствуетъ. Одной и той же ртутью можно пользоваться много разъ, пропуская ее черезъ кожу; свинецъ остается въ послѣдней.

¹⁾ Редакція покорнѣйше проситъ гг. подписчиковъ, обращающихся къ ней съ письменными запросами по различнаго рода предметамъ, прилагать при письмахъ адресъ съ бандероли, подъ которой получается ими «Ремесленная Газета».

Дѣятельность ремесленниковъ въ Россіи и за границей. Ремесленное образованіе. Выставки, музеи и пр.

Вниманію ремесленниковъ. — Объявленія.

Вниманію ремесленниковъ.

Къ чести большинства ремесленныхъ мастерскихъ нельзя не отмѣтить того отраднaго явленія, что въ нихъ не встрѣтила сочувствія и не нашла себѣ поддержки та революціонная зараза, которая охватила многихъ рабочихъ въ крупныхъ фабрично-заводскихъ и т. п. предпріятіяхъ. Разные проходимцы, которымъ одинаково чужды какъ интересы рабочихъ, такъ и благополучіе ихъ, всюду съ необычайной наглостью стали распространять лживыя и преступныя наставленія о новыхъ способахъ добиться улучшенія положенія рабочихъ изъ доходовъ хозяевъ, будто бы слишкомъ благоденствующихъ за счетъ обижаемыхъ и притѣсняемыхъ низшихъ служащихъ въ ихъ

предпріятіяхъ. Къ счастью морочить ремесленныхъ рабочихъ, подмастерьевъ и мастеровъ въ этомъ направленіи гораздо труднѣе, нежели рабочихъ фабричныхъ и заводскихъ, мало знакомыхъ съ общимъ строемъ, расходами и доходами тѣхъ крупныхъ предпріятій, въ которыхъ они служатъ. Въ ремесленномъ быту, въ небольшихъ обыкновенно мастерскихъ всѣ, и служащіе и хозяева, постоянно находятся въ близкомъ общеніи, работа—добываніе средствъ къ жизни—совершается въ нихъ на виду у каждаго; здѣсь всякій отлично видитъ и знаетъ, каковы приходъ и расходъ у хозяина, какъ трудно ему сводить концы съ концами, содержать на заработокъ мастерскую и удовлетворять надлежащимъ образомъ свои обязательства какъ по отношенію къ служащимъ, такъ и по отно-

шенію къ давальцамъ работы — заказчикамъ. Въ маленькой мастерской легче разобратъся, на сколько возможны тѣ или другія измѣненія въ условіяхъ работы безъ ущерба дѣлу, нежели въ крупныхъ промышленныхъ предпріятіяхъ. Ремесленникъ хорошо понимаетъ, что нельзя рубить тотъ сукъ, на которомъ сидишь; нельзя всякаго рода неразумными требованіями подтачивать благополучіе того заведенія, которое даетъ ему заработокъ и слѣдовательно средства къ честному и полезному существованію.

Не такъ учатъ смотрѣть на обязанности, добровольно принимаемыя на себя рабочими въ крупныхъ дѣлахъ за условленную плату, разные смутьяны. Они увѣряютъ рабочихъ, будто ни на какія обязательства не слѣдуетъ обращать вниманія, а нужно дѣйствовать скопомъ, стачками для улучшенія своего положенія, требовать отъ хозяевъ съ угрозами повышенія платы за трудъ, требовать еще разныхъ льготъ, не обращая особаго вниманія на объясненія хозяевъ и руководителей крупныхъ предпріятій. Конечно, такимъ образомъ, въ нѣкоторыхъ случаяхъ, и удастся временно добиться повышенія заработной платы и пр.; но это далеко не ведетъ къ той благостынѣ, на которую рассчитываютъ рабочіе, склонные къ смутамъ. Съ одной стороны раззоряются предпріятія, обременяемыя непосильными расходами, вызываемыми стачечниками; съ другой, съ увеличеніемъ стоимости работы, хозяевамъ приходится, во избѣжаніе раззоренія, увеличивать цѣны на свои издѣлія, что не рѣдко вызываетъ одновременно цѣлый рядъ такихъ явленій, какъ поднятіе цѣнъ на всевозможные предметы потребленія. Жизнь становится дороже для всѣхъ обывателей, въ томъ

числѣ и для рабочихъ, и тогда преступно созданное повышеніе платы за ихъ трудъ постепенно уходитъ на покрытіе увеличивающихся расходовъ по удовлетворенію жизненныхъ потребностей. Создается не рѣдко положеніе худшее того, которое было раньше. Сверхъ этого крупные и состоятельные хозяева, чтобы избавить себя отъ слишкомъ строитивыхъ, но далеко не всегда умѣлыхъ, добросовѣстныхъ и трезвыхъ рабочихъ, вынуждены бывають всячески заботиться о замѣнѣ ручного труда машиннымъ и о сокращеніи количества бывшихъ у нихъ простыхъ рабочихъ. Отъ этого для послѣднихъ становится все труднѣе и труднѣе находить себѣ заработокъ, — приходится бѣдствовать и жалѣть о своихъ неразумныхъ поступкахъ. Мы не будемъ распространяться уже о томъ, сколько все это создало нынѣ и можетъ въ будущемъ вызвать всякихъ смуть, невзгодъ и бѣдствій для нашего многострадальнаго отечества.

— Теперь же въ особенности, когда и безъ того не легко переживать каждому доброму сыну своей родины тяжкія испытанія, вызванныя продолжительной, жестокой войной съ Японіей, теперь, повторяемъ, великій грѣхъ приметъ на свою душу всякій, кто рѣшится поддерживать враговъ внутренняго порядка въ Россіи, участіемъ въ ихъ преступныхъ замыслахъ и дѣйствіяхъ. Въ настоящее время Правительство напрягаетъ всѣ силы и средства государства къ одолѣнію враговъ внѣшнихъ; въ этомъ ему каждый долженъ помогать посильно словомъ и дѣломъ, также какъ и въ борьбѣ съ тѣми преступными лицами и сборищами, которыя рѣшаются зловредными дѣйствіями своими вредить отечеству, и безъ того отягощенному горькими, ужасными испытаніями на далекой его окраинѣ.

ОБЪЯВЛЕНІЯ.

ПО ДѢЛАМЪ РЕДАКЦИИ

К. А. КАЗНАЧЕЕВЪ ПРИНИМАЕТЪ ЛИЧНО

Е Ж Е Д Н Е В Н О

въ будни въ 4¹/₂ час. по полудни. Вся корреспонденція по дѣламъ редакціи и конторы изданія адресуется на имя **К. А. КАЗНАЧЕЕВА**.

КНИЖНЫЙ МАГАЗИНЪ

К. А. Казначеева.

Москва, Долгоруковская ул., с. д. № 71.

НОВЫЯ и др. ИЗДАНІЯ.

Бауманъ, В. И. Курсъ маркшейдерскаго искусства. Ч. I. Опредѣленіе направленія астрономическаго меридіана и съемка висячими инструментами. Съ 89 чертеж. Спб. 1905. Ц. 1 р. 80 к.

Великовъ, П. А. Механическія свойства строительныхъ матеріаловъ. Вып. третій. Цементные растворы. М. 1904 г. Цѣна 1 р. 70 к.

Воскресенскій, А. Н. Карманный справочникъ по санитарной техникѣ для инженер., архитект., техникувъ и строителей. М. 1904 г. Цѣна 1 р. 20 к., въ перепл. 1 р. 50 к.

Лециусъ, Э. К. Краткій учебникъ аналитической химіи для практическихъ занятій въ лабораторіи. Спб. 1905. Ц. 30 к.

Нефедовъ, Г. Ф. Какія подводныя лодки нужны Россіи. Собщеніе первое: Общія соображенія. Спб. 1904 г. Ц. 35 к.

Рейнъ, Ф. Негативный процессъ въ примѣненіи къ ленточнымъ фотографическимъ пленкамъ въ неразрѣзанномъ видѣ. Съ 12 рис. въ текстѣ. Спб. 1905 г. Ц. 55 к.

Техническій календарь Н. М. Бихеле на 1905 годъ. Съ приложеніемъ справочной книжки для гг. инженеровъ, архитекторовъ, строителей и механиковъ. 34-й годъ. Спб. 1905 г. Ц. 2 р. 50 к.

Корольковъ, А. А. Электротехника. Изданіе второе, значительно дополнен. и переработан. Съ 431 рис. въ текстѣ. Спб. 1905 г. Ц. 3 р. 3—1

Лейхманъ, Л. К. Окраска перьевъ. М. 1904 г. Ц. 15 к.

Альбицій, В. И. Ручные насосы, ихъ устройство и проектированіе. Изд. второе, исправленное, съ двумя табл. чертеж. Харьковъ. 1904 г. Ц. 35 к.

Альбицій, В. И. Коническія зубчатые колеса, ихъ теорія, расчетъ и вычерчиваніе. Съ таблиц. чертежей, рѣзан. на камнѣ. Изд. четвертое. Харьковъ. 1904 г. Ц. 60 к.

Ермолинъ, Н. Н. Общедоступное практическое руководство къ пользованію карманной счетной ливейкой. Спб. 1905 г. Ц. 40 к.

Полъщукъ, А. А. Курсъ строительнаго искусства въ связи съ расчетами устойчивости и прочности частей сооружений. Часть X-я. Дополнительный отдѣлъ. Съ 126 рисунками въ текстѣ. Спб. 1904 г. Ц. 2 р. 50 к.

Мето. Современный броненосецъ. Популярное описаніе одного изъ броненосцевъ 2-й тихоокеанской эскадры. Съ 20 рис. и 2 чер. въ текстѣ. Одесса. 1905 г. Ц. 30 к.

Мето. Что дѣлаетъ подводная лодка на войнѣ. Назначеніе, устройство и дѣйствіе подводныхъ лодокъ. Одесса. 1904 г. Ц. 25 к.

Орловъ, В. М. Настольная книга для механиковъ и машинистовъ русскаго торговаго флота (а также для инж.-механ., кондукторовъ флота, механич. курсовъ и вообще для лицъ, интересующихся пароходн. механикой). Съ 510 рис. и черт. въ текстѣ. Одесса. 1903 г. Ц. 50 к.

Лауэнштейнъ, Р. Курсъ сопротивленія матеріаловъ (начала строителья. механики). Перев. съ 7 нѣмец. изданій М. П. Новгородскаго подъ редакц. Н. М. Абрамова. Съ 125 рис. Спб. 1905 г. Ц. 1 р. 50 к.

Боровичъ, А. А. Руководство къ расчету наборныхъ колесъ при нарѣзкѣ винтовъ на токарно-винторѣзныхъ станкахъ различныхъ системъ, а также при нарѣзкѣ шестеренъ на зуборѣзныхъ машинахъ. Съ 30 табл. и рис. въ текстѣ. 7-е вновь пересмотр. и дополн. издан. Брянскъ 1905 г. Ц. 75 к. 3—2

Разныя руководства и пр.

Песоцкій Н. А. Древесная шерсть, ея употребленіе и производство. (Съ черт. на отд. ласт.). М. 1895 г. . . 1—

Петровъ, С. П. Коньячное производство. Теорія и практика дестилляціи вина. М. 1904. 2.50

Металлодавилное дѣло. (Выдавливаніе полыхъ металлическихъ издѣлій). По Себ. Тейшль и Гейнр. Цоффъ. Съ 8-ю табл. чертежей. М. 1893 г. 1.35

Отдѣленіемъ Учен. Ком. Мин. Народ. Просв. по технич. и професіон. образованію допущено въ библіотеки всѣхъ промышленныхъ училищъ, а также тѣхъ общеобразовательныхъ учебныхъ заведеній, при которыхъ существуютъ ремесленные классы или отдѣленія по обработкѣ металловъ.

Настюковъ, А. М. Чистыя культуры дрожжей въ винодѣліи. М. 1896 г. —80

Отдѣленіемъ Ученаго Ком. Мин. Нар. Просв. по технич. и профес. образованію одобрена для библіотекъ среднихъ и низшихъ химико-техническихъ училищъ.

Нейсонъ, А. Практическое руководство къ постройкѣ лодокъ. Для любителей. Переводъ съ англійскаго. Съ 70-ю политип. въ текстѣ. Изд. 2-е. М. 1904 г. . . —80

Отдѣленіемъ Учен. Ком. Мин. Нар. Просв. по технич. и профес. образов. допущено въ библіотеки тѣхъ ремесленныхъ училищъ, гдѣ введено столярное ремесло.

Никитинскій Я. Я. Денатурированный спиртъ и его примѣненія для техническихъ и др. цѣлей: для освѣщенія, отопленія, для приведенія въ дѣйствіе машинъ, для приготвленія фармацевтическихъ препаратовъ, для нуждъ санитарныхъ, медицинскихъ и т. п. Съ полиטיפажами въ текстѣ. М. 1905 г. 2—

Никитинскій, Я. Очищеніе воды, питающей паровой котель. Обработано Евг. Гейденпримомъ. Съ 33 фиг. въ текстѣ. М. 1900 г. —60

Отдѣленіемъ Ученаго Ком. Мин. Нар. Просв. по технич. и профес. образованію одобрена для библіотекъ среднихъ и низшихъ механико- и химико-техническихъ училищъ.

Никитинскій, Я. Производство плодовыхъ и ягодныхъ соковъ, пастеризованныхъ по способу Мюллера-Тургау. Съ 12 полиטיפажами въ текстѣ. М. 1900 г. . . . —60

Нойсез и Мюликенъ. Качественный органической анализъ. Характерныя реакціи главныхъ группъ органическихъ веществъ. Перевелъ съ англійскаго С. М. Муромовъ. Подъ редакціей профессора А. П. Лидова. М. 1901 г. —40

Отдѣленіемъ Ученаго Ком. Мин. Нар. Просв. по технич. и профес. образов. допущено въ библіотеки средн. технич. училищъ.

Вышли изъ печати новые каталоги: ПОЛНЫЙ (237 стран.) высылается за 35 коп., КРАТКІЙ (72 стран.)—за 14 к. и ДОПОЛНЕНИЕ къ полн. катал.—14 к. (марками).

Получать можно въ книжномъ магазинѣ К. А. Казначеева, Москва, Долгоруковская ул., д. № 71.

Открыта подписка на 1905 г. на журналъ

Министерства Земледѣлія и Государственныхъ Имуществъ

„СЕЛЬСКОЕ ХОЗЯЙСТВО И ЛѢСОВОДСТВО“.

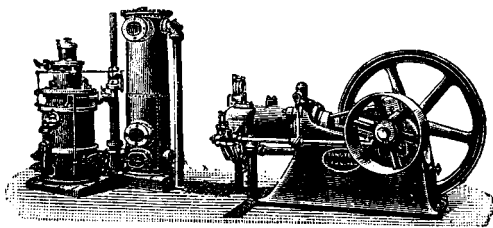
Выходитъ ежемѣсячно.

Журналъ посвященъ распространенію агрономическихъ знаний и помѣщаетъ статьи по всѣмъ отраслямъ сельскаго хозяйства и лѣсоводства и вспомогательнымъ для нихъ наукамъ, имѣющимъ характеръ какъ научныхъ изслѣдованій, такъ и фактическихъ сообщеній изъ русскихъ и иностранныхъ литературы и практики.

Подписная цѣна 7 рублей на годъ съ доставкой. Подписка принимается въ Редакцію — С. Петербургъ, Эртелевъ пер., д. № 18. Городская, кромѣ того, въ книжномъ магазинѣ «Новаго Времени».

Редакторъ П. Н. Измалковъ.

Р. Г. и Т. С. 2—2.



№ 26—13—13

САМАЯ ДЕШЕВАЯ ДВИЖУЩАЯ СИЛА.

ГАЗОГЕНЕРАТОРНЫЕ ДВИГАТЕЛИ

зав. ТАНГЕ въ Бирмингамѣ.

Представители:

Г. Кеппенъ и К°. Москва.

Отъ редакціи „Ремесленной Газеты“.

(МОСКВА, Долгоруковская ул., д. № 71).

Редакція ежегодно оставляетъ небольшой запасъ полныхъ годовыхъ экземпляровъ „Ремесленной Газеты“ для гг. **НОВЫХЪ** подписчиковъ. Въ изданіяхъ „Р. Г.“ за прѣжніе годы имѣется множество весьма полезныхъ и цѣнныхъ статей и замѣтокъ по разнымъ ремесламъ, а также чертежей и рисунковъ разныхъ издѣлій, инструментовъ, станковъ, приспособленій и пр. Въ новыхъ выпускахъ „Рем. Газеты“ ни прѣжніе рецепты, ни статьи, ни рисунки **НЕ ПОВТОРЯЮТСЯ**, а дается постоянно новый матеріалъ, который вмѣстѣ со старымъ постепенно увеличиваетъ запасы полезныхъ и необходимыхъ свѣдѣній у тѣхъ изъ гг. подписчиковъ „Рем. Газ.“, которые обладаютъ ВСѢМИ изданіями редакціи. Въ виду того, что полные экземпляры „Рем. Газеты“ за 1885 и 88 г. уже, распроданы, а за остальные годы (1886, 87, 89, 90, 91, 92, 93, 94, 95, 96, 97, 98, 99, 1900, 1901, 1902, 1903 и 1904 г.) изъ имѣется небольшое количество, Редакція предлагаетъ учебнымъ заведеніямъ и частнымъ лицамъ, не имѣющимъ **ПОЛНЫХЪ КОМПЛЕКТОВЪ** всѣхъ ея изданій, запастись послѣдними*) своевременно, пока они еще не разошлись, такъ какъ **ВТОРИЧНО ЭТИ ИЗДАНИЯ НЕ БУДУТЪ ПЕЧАТАТЬСЯ.**

*) Для пополненія своихъ библіотекъ.

НОВАЯ КНИГА.

Зейффартъ, I. Контроль котельной установки и известково-обжигательныхъ печей на основаніи газометрическихъ, калориметрическихъ и т. п. изслѣдованій. Руководство для инженеровъ, техниковъ, химиковъ и для техническихъ учебн. заведеній. Съ 33-мя рисунками въ текстѣ. Подъ редакціей проф. А. П. Лидова со П. немцк. изд. пер. инж. техн. М. И. Кузнецовъ. М. 1904 г. Ц. 1 р. 60 к.

Отд. Учен. Ком. Мин. Нар. Пр. по технич. и профес. образованію одобрена для фундаментальныхъ и ученич. библіотекъ средн. и низш. технич. училищъ.

Получать можно въ книжномъ магазинѣ К. А. Казначеева, Москва, Долгоруковская ул., д. № 71. 1.

ГЕКТОГРАФЫ.

Эти крайне простые и выгодные аппараты введены во всѣхъ канцеляріяхъ и конторахъ для копировки бумагъ. — Замѣняютъ литографію.

ГЕКТОГРАФЪ представляетъ собою небольшой плоскій ящикъ, который можно спрятать въ портфель или помѣстить на письменномъ столѣ.

Безъ всякой подготовки, при помощи гектографа можно въ 20—40 минутъ получить отъ 50 до 100 точныхъ копій съ бумагъ, чертежей, рисунковъ, нотъ и проч.

Цѣны аппаратовъ, смотря по размѣру, отъ 3 руб. до 18 руб. 50 коп.

Прейс-куррантъ, съ объясненіемъ пользованія гектографомъ высылается по требованію за почтов. марку.

Складъ: Москва, Долгоруковская ул., домъ № 71.

Остерегайтесь поддѣлки!

онѣ обходятся дороже, въ виду своихъ другихъ качествъ.