



ЕЖЕНЕДѢЛЬНОЕ ИЗДАНИЕ
СЪ ПОЛИТИПАЖАМИ ВЪ ТЕКСТѢ.

№ 5

ОТДѢЛЬНЫЯ ПРИЛОЖЕНИЯ
РИСУНКОВЪ ВЪ СБОРНИКАХЪ.

ОТКРЫТА ПОДПИСКА
на 1905 г. на
РЕМЕСЛЕННУЮ ГАЗЕТУ.
6 р. съ ДОСТАВКОЙ и ПЕРЕСЫЛКОЙ за годъ. | за полгода. 4 р.

РЕДАКЦІЯ и КОНТОРА ИЗДАНИЯ
„Ремесленной Газеты“
помѣщаются въ Москвѣ,
на Долгоруковской ул., въ д. № 71.
Телефонъ № 2942.

ОБЪЯВЛЕНИЯ: за цѣлую стран.—40 р.,
за 1/2 стр.—20 р., за 1/4 стр.—10 р.,
за строку петита въ 30 буквъ—20 к.

При повтореніи объявленій
дѣлается скидка, отъ 10% и болѣе,
по соглашенію съ конторой изданія.

Домовая пожарная лѣстница.

На прилагаемомъ рисункѣ представлена пожарная желѣзная лѣстница при жилищѣ и поручни, по которымъ къ этой лѣстницѣ можно пробираться во время пожара. Заслуживаетъ вниманія устройство лѣстницы. Она состоитъ изъ отдѣльных звеньевъ представленной на рисункѣ формы. Каждое звено состоитъ изъ цѣльнаго куска прутowego желѣза. Оба конца загнуты крючками. Эти крючки зацѣпляются за петли, также изъ прутowego круглаго желѣза, забиваемыя въ стѣну, если она деревянная, или закрѣпляемыя въ нее тѣмъ или другимъ способомъ, если стѣна каменная. Можно, конечно, закладывать эти петли и при самой кладкѣ стѣны. Каждое верхнее звено концами своими захватываетъ верхніе углы предыдущаго нижняго звена. Самое верхнее звено прикрѣпляется къ стѣнѣ полосой *a*, забиваемой костылями. Такимъ образомъ, вся лѣстница состоитъ изъ двухъ родовъ частей, изготовляемыхъ изъ одного и того-же матеріала: звеньевъ и петель. Стаю быть, въ куз-



ницѣ надо имѣть только шаблонъ для изгибанія звеньевъ, петли же могутъ изгибаться на обыкновенной наковальнѣ, на шпиль. Чтобы можно было добираться до этой лѣстницы изъ всѣхъ оконъ горящаго дома, подъ окнами верхнихъ этажей устраиваются продольные поручни *b*, *c* изъ круглаго желѣза, пропускаемые въ кронштейны съ кольцами, укрѣпленные въ стѣнѣ. На нижній поручень опираются ногами, а за верхній держатся руками. Преимущество такой лѣстницы передъ обыкновенной желѣзной—съ площадками къ окнамъ различныхъ этажей—то, что она проходитъ между окнами, изъ которыхъ во время пожара выбивается обыкновенно пламя и доводитъ проходящую мимо нихъ желѣзную лѣстницу до краснаго каленія, дѣлая ее бесполезной. Здѣсь лѣстница накаляется не такъ скоро. Затѣмъ, поручни даютъ возможность добраться до нея изъ какаго угодно окна снаружи дома; наконецъ, она очень легка, не занимаетъ мѣста и не дорога.

Определеніемъ Ученаго Комитета Министерства Народнаго Просвѣщенія „Ремесленная Газета“ одобрена: 1) для ремесленныхъ и техническихъ учебныхъ заведеній Министерства Народнаго Просвѣщенія—мужскихъ и женскихъ, 2) для городскихъ и сельскихъ училищъ, 3) для учительскихъ институтовъ и семинарій, а также 4) для ученическихъ библиотекъ реальныхъ училищъ.

Открыта подписка на „Ремесленную Газету“ на 1905 г.

Къ этому №. «Рем. Газ.» прилагается «Сборникъ рисунковъ образцовъ дверей, деревянныхъ воротъ и каминокъ.»

Совѣты, рецепты, новости, новыя изобрѣтенія, моды и пр.

Темносиняя протрава для предметовъ изъ листового желѣза и жести.—Новый способъ изготовленія свѣтокопировальной бумаги.—Кальксія.—Автоматическое безопасное приспособленіе для подвѣски дугovýchъ и др. фонарей.—Окраска мѣховъ. (Продолженіе).—Новыя изданія.—Библиографія.—Отвѣты редакціи.

Темносиняя протрава для предметовъ изъ листового желѣза и жести.

Прежде всего очищаютъ поверхность предмета протравой изъ 15 частей (по вѣсу) сѣрной кислоты, 6 ч. азотной, 150 ч. воды и 1 ч. цинковыхъ опилокъ, въ случаѣ надобности, съ помощью щетки и песку. Цинковыя опилки прибавляются для того, чтобы путемъ соприкосновенія съ ними желѣза избѣжать слишкомъ сильнаго дѣйствія на него кислоты. (Какъ извѣстно, въ этомъ случаѣ образуется такъ называемая гальваническая пара, въ которой болѣе разѣждаемымъ металломъ является цинкъ). Затѣмъ предметъ погружается на короткое время въ слабый растворъ мѣднаго купороса въ водѣ съ примѣсью сѣрной кислоты. Въ этой ваннѣ желѣзо покрывается чрезвычайно тонкимъ слоемъ мѣди, выдѣляющейся изъ раствора, послѣ чего споласкивается водою и затѣмъ переносится въ растворъ сѣрноватистокислаго натра, къ которому прибавлено немного соляной кислоты. Предметъ держать тамъ лишь короткое время—до тѣхъ поръ, пока онъ получитъ красивое, темносинее покрытие, послѣ чего снова споласкиваютъ водою и вытираютъ насухо. Судя по нѣкоторымъ отзывамъ, способъ этотъ даетъ прекрасные результаты.

Новый способъ изготовленія свѣтокопировальной бумаги.

Императорскимъ желѣзнодорожнымъ Управленіемъ въ Кельнѣ и Майнцѣ введенъ въ употребленіе новый способъ изготовленія свѣтокопировальной бумаги, который обходится значительно дешевле общеупотребительныхъ способовъ, а самая бумага, въ сравненіи съ обыкновенной продажной, долѣе сохраняетъ свои цѣнные качества. Кромѣ того этотъ способъ даетъ возможность пользоваться для копирования обыкновенной бумагой, причѣмъ для полученія отпечатковъ требуется значительно меньше времени.

Свѣточувствительный растворъ состоитъ изъ 400 граммовъ двухромовокислаго кали, 60 гр. фосфорной кислоты и 2 гр. квасцовъ и наносится при помощи большой губки на бумагу обыкновенно длиною въ 1 метръ. Указаннаго количества жидкости хватаетъ на 30 кв. метровъ бумаги. Послѣ нанесенія раствора бумагѣ даютъ обсохнуть въ теченіе, приблизительно, 10 минутъ, послѣ чего помѣщаютъ ее вмѣстѣ съ копируемымъ оригиналомъ въ обыкновенную копировальную рамку и подвергаютъ дѣйствію дневного свѣта. При солнечномъ свѣтѣ экспозиція должна продолжаться 35 сек., при облачномъ небѣ—отъ 60 до 70 сек., а при пасмурной погодѣ—до 5 минутъ.

Для проявленія копии подвѣшиваютъ ее въ закрытый деревянный ящикъ и подвергаютъ въ теченіе 20 мин. дѣйствію паровъ смѣси, налитой на дно ящика и состоящей изъ 5 грам. бензина, 5 гр. анилиноваго масла и 5 гр. стиракса (смола, получаемая изъ коры дерева стиракса). Этого количества раствора хватаетъ на три дня. Наконецъ, по достаточномъ проявленіи копии ее обмываютъ въ теченіе нѣсколькихъ минутъ въ водѣ и высушиваютъ.

Кальксія.

Кальксія есть новое вещество, имѣющее замѣнить терракотту и гипсъ въ большинствѣ случаевъ ихъ примѣненій, въ особенности при производствѣ небольшихъ вещей и покрытій поверхностей незначительной величины.

Различныя вещества, входящія въ составъ кальксіи, способствуютъ ей замѣчательной твердости и связности, при большой въ то-же время пластичности или гибкости.

Составъ ея слѣдующій: воды—30 частей по вѣсу; бѣлка яичнаго—10 частей; сѣрнокислой магнезій (иначе: горькой или эпсомской соли)—4 части; квасцовъ обыкновенныхъ—9 частей; алебаstra—45 частей; буры—2 части; всего—100 частей.

Приготовленіе этой смѣси требуетъ особенной тщательности, соблюденія точнаго соотношенія частей, указаннаго выше, и замѣчаній, приводимыхъ ниже. Сначала растворяютъ 10 частей бѣлка и 9 частей квасцовъ въ 30 частяхъ воды; этотъ растворъ служитъ для прибавленія до полученія густой массы къ смѣси изъ 45 частей алебаstra, 4 частей сѣрнокислой магнезій и 2 частей буры. Полученный продуктъ, — густая масса, — отливается въ формы, какъ обыкновенно. Какъ только эта масса загустѣетъ въ формѣ, ее ставятъ въ сушилку, нагрѣтую до 60° по Цельсію (48° по Реомюру). Весьма важно, чтобы температура въ сушилкѣ не поднималась выше этого предѣла, иначе отливка получится весьма хрупкой. Чтобы сдѣлать ее твердой и неизмѣняющейся на воздухѣ, — хорошо послѣ того, какъ вещь совершенно обсохнетъ, погрузить ее на минуту въ кострюлю съ льняной олифой, къ которой прибавлено немного карнаубоваго воска. Кострюля эта подогревается на такъ называемой водяной банѣ, т. е. ставится въ другую кострюлю съ водою, которая и ставится уже на огонь и вода доводится до кипѣнія. Послѣ этого опять производится сушка вещи, но уже при температурѣ всего въ 35° по Цельс. (28° по Р.). Влажность и высокая температура лѣтомъ перестаютъ послѣ этого оказывать на вещь какое-либо вліяніе.

Окраска подъ обожженную глину, терракотту, сообщается вещи покрытіемъ ее посредствомъ кисти растворомъ сандарака въ спирту съ слѣдующимъ обсыпаніемъ или запыливаніемъ толченымъ гранитомъ или песчаникомъ. Свѣтлые тона сообщаются окрашиваніемъ эмалевыми красками въ холодномъ состояніи съ слѣдующимъ высушиваніемъ въ печи при температурѣ 60° по Цельсію. Краски держатся весьма прочно и не измѣняются по оттѣнку отъ соединенія съ матеріаломъ, изъ котораго сдѣлана вещь. Можно получить посредствомъ окраски какіе угодно эффекты и вообще создавать этимъ нетруднымъ и несложнымъ способомъ настоящія произведенія искусства, носящія отпечатокъ личнаго вкуса и творчества автора. Въ особенности онъ очень хорошъ для производства разныхъ орнаментовъ и вещей въ новомъ стилѣ (модернѣ). Способъ этотъ имѣетъ нѣсколько положительныхъ преимуществъ. Первымъ изъ нихъ является чрезвычайная прочность описаннаго матеріала, благодаря которой онъ можетъ свободно выдерживать такіе удары, отъ какихъ терракотта или гипсъ должны бы разлетѣться въ дребезги. Несмотря на это описанный новый матеріалъ весьма легокъ, вслѣдствіе чего онъ обращаетъ

на себя внимание, когда дѣло идетъ объ украшенияхъ внутри зданій статуэтками, карнизами, фризами, барельефами и пр., т. е. когда вѣсь орнамента по необходимости долженъ быть ограниченъ.

Второе преимущество заключается въ большой сопротивляемости описаннаго материала сгибанію и растяженію, что позволяетъ его употреблять для самостоятельныхъ вещей,—столиковъ, консолей, этажерокъ и т. п.,—предназначенныхъ выдерживать довольно значительныя тяжести.

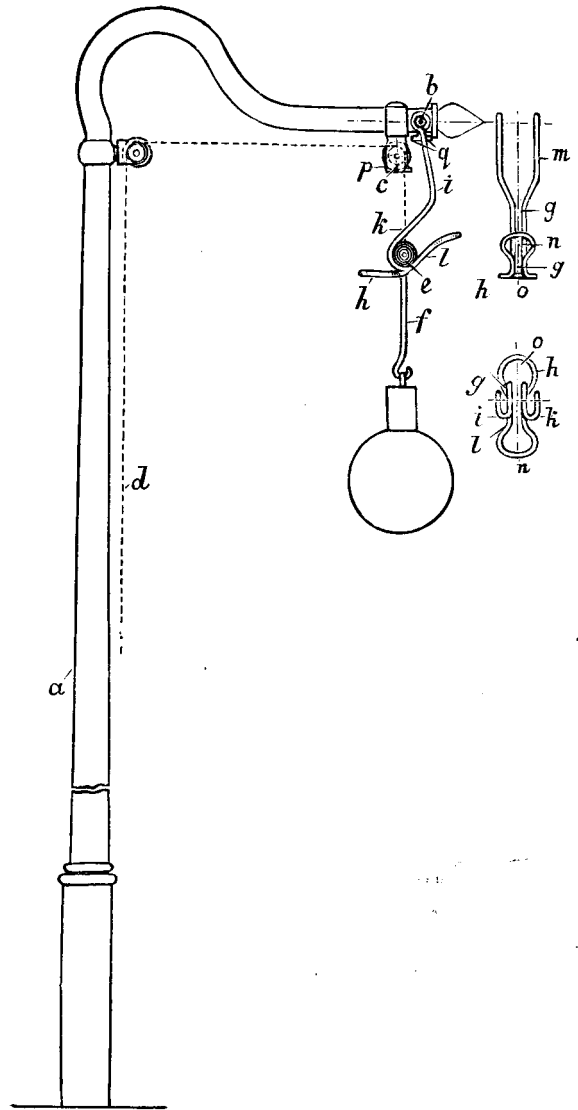
Наконецъ, слѣдуетъ еще отмѣтить одно свойство новаго материала, это—его непроницаемость для горячихъ жидкостей и сильно ѣдкихъ растворовъ. Въ настоящее время, когда день ото дня все большую роль приобретаютъ разныя предосторожности противъ развитія болѣзнетворныхъ зародышей, состоящія въ обмываніи всякаго рода предметовъ антисептическими, т. е. убивающими ихъ, и противогнилостными растворами, и шпль преслѣдуется всюду, гдѣ она раньше безнаказано осѣдала и накоплялась,—свойство это приобретаетъ большое значеніе: весьма важно, если можно мыть карнизы, рамы, орнаменты въ комнатахъ, безъ порчи ихъ наружнаго вида. Ко всему сказанному остается добавить, что при всей простотѣ приѣмовъ по приготовленію кальксіи,—входящія въ нее материалы очень дешевы, почему и стоимость ея не превышаетъ половины стоимости terra-cottы.

Автоматическое безопасное приспособленіе для подвѣски дуговыхъ и др. фонарей.

Германскимъ оружейнымъ заводамъ въ Берлинѣ выданъ недавно патентъ на автоматическое приспособленіе для подвѣски дуговыхъ и др. фонарей и т. под., предотвращающее возможность паденія послѣднихъ при разрывѣ удерживающей ихъ цѣпи. При томъ распространеніи, которое получили дуговые фонари въ настоящее время, опасность, существующая при возможности паденія ихъ, очень велика, а потому примѣненіе подобнаго приспособленія является весьма желательнымъ. Изображенное на фиг. 1—6 устройство даетъ возможность безпрепятственно поднимать и опускать фонари, устраняя при этомъ возможность ихъ паденія. Оно состоитъ изъ крюка, прикрѣпленнаго къ столбу фонаря и снабженнаго направляющею щелью (проушиной), замкнутою со всѣхъ сторонъ, черезъ которую проходитъ цѣпь фонаря. Изогнутый конецъ крюка продолженъ въ противоположную сторону, причемъ щель имѣетъ въ этомъ мѣстѣ расширеніе; фонарь подвѣшивается къ стержню *f*, оканчивающемуся вверху шарообразной головкой, къ которой прикрѣпляется конецъ цѣпи. При подниманіи и опусканіи фонаря эта головка проходитъ черезъ расширенія щели *n* и *o*; при этомъ она всегда двигается въ вертикальномъ направленіи и прохожденіе ея обусловливается отклоненіемъ крюка въ правую или лѣвую сторону; благодаря этому цѣпь фонаря не испытываетъ никакихъ вредныхъ, дополнительныхъ напряженій и при неподвижномъ положеніи фонаря она всегда разгружена. Отклоненія крюка вправо или влево, необходимыя для прохожденія шарообразной головки черезъ щели, производятся ею самою при подниманіи или опусканіи ея, благодаря особой соответствующей формѣ крюка. Подробности устройства состоятъ въ слѣдующемъ.

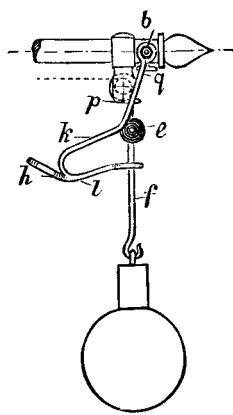
Крюкъ подвѣшивается въ точкѣ *b* фонарнаго столба *a* та-

кимъ образомъ, чтобы онъ имѣлъ возможность свободно качаться въ правую или лѣвую сторону. Кромѣ того къ столбу прикрѣпленъ роликъ *c*, служащій для направленія цѣпи или

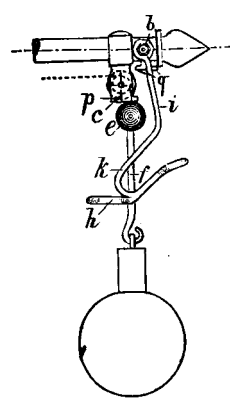


Фиг. 1.

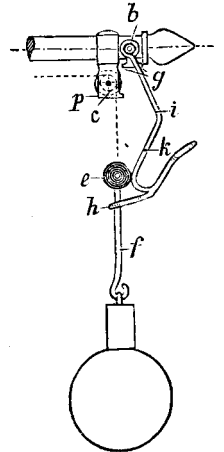
проволочнаго каната *d* фонаря. Фонарь подвѣшивается къ стержню *f*, снабженному на верхнемъ концѣ головкой въ видѣ шара *e*,



Фиг. 2.



Фиг. 3.

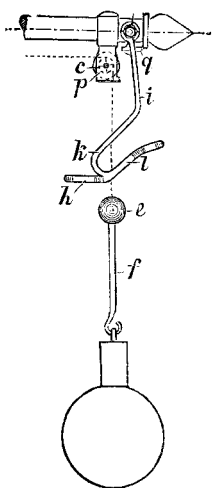


Фиг. 4.

къ которому прикрѣпляется конецъ цѣпи. Крюкъ состоитъ изъ одного куска и имѣетъ по всей своей длинѣ щель *g*, которая имѣетъ три расширенія, именно, одно *m* въ вертикальной

части, другое *n* в изогнутой части и третье *o* на продолженном концѣ. Форма крюка такова, что онъ имѣетъ три наклонныхъ направляющихъ плоскости: *i* и *k* в вертикальной части и *l*—на изогнутомъ концѣ.

Дѣйствіе крюка объясняется слѣдующимъ образомъ: чтобы опустить фонарь внизъ, нужно сначала вывести его изъ нормального положенія (фиг. 1), поднимая его при помощи цѣпи *d* нѣсколько вверхъ; при этомъ шаръ *e* скользитъ по наклонной плоскости *k* (фиг. 2) и, дойдя до высшей ея точки, попадаетъ въ расширение шели *m*, причемъ крюкъ, не отклоняемый больше шаромъ, приходитъ подъ дѣйствіемъ собственнаго вѣса въ свое первоначальное положеніе (фиг. 3); опуская затѣмъ фонарь, мы заставляемъ шаръ скользить уже снаружи по той же наклонной плоскости *k* (фиг. 4), благодаря чему крюкъ отклоняется въ противоположную сторону и даетъ возможность шару пройти черезъ расширение *o*, послѣ чего снова



Фиг. 5.

приходить въ первоначальное положеніе (фиг. 5), а фонарь, не задерживаемый ничѣмъ, можетъ опуститься.

При подниманіи фонаря шаръ двигается по направляющей поверхности *l* и, отклоняя крюкъ влево, проходитъ черезъ расширение *n* (фиг. 6), послѣ чего крюкъ подвигается направо и охватываетъ собою шаръ. Если послѣ этого опустить цѣпь, то крюкъ придетъ въ свое нормальное положеніе и, удерживая шаръ и стержень *f* съ фонаремъ, совершенно разгрузитъ цѣпь (фиг. 1).

Чтобы воспрепятствовать чрезмѣрному раскачиванію крюка при сильномъ вѣтрѣ, на фонарномъ столбѣ имѣются задерживающіе выступы *q*.

Описанное приспособленіе можетъ быть, конечно, примѣнено не только для подвѣшиванія дуговыхъ фонарей, но также и для всякихъ другихъ тяжеловѣсныхъ предметовъ подобнаго рода.

Окраска мѣховъ.

(Продолженіе).

Волкъ распространенъ по всѣмъ странамъ свѣта, но теперь количество его уменьшается отъ повсемѣстнаго усиленнаго истребленія. Это всѣмъ извѣстное животное, достигающее свыше 1 метра длины, имѣетъ длинную жесткую и густую шерсть, болѣе длинную на животѣ и бедрахъ. Цвѣтъ обыкновенно грязно-сѣро-желтый со значительной примѣсью черныхъ волосъ; на нижней части окраска свѣтлѣе. Лѣтомъ цвѣтъ болѣе рыжеватый, а зимой — желтоватый; въ сѣверныхъ странахъ бѣлѣе, въ

южныхъ—чернѣе. Въ Америкѣ встрѣчаются волки съ черной шерстью, а также и съ чисто-бѣлой (встрѣчаются и въ Сибири); волосъ ихъ бываетъ довольно тонкій. Мѣхъ волка употребляется главнымъ образомъ на пологи и ковры и цѣнится различно въ зависимости отъ чистоты окраски. Лучшими считаются шкуры изъ Лабрадора, стоимость которыхъ достигаетъ въ Германіи 60—100 мар.; затѣмъ идутъ сибирскія (160—250 мар. за 10 шт.), гудзонскія (45—120 мар. за 10 шт.), русскія, польскія и т. д.; самыми худшими считаются венгерскіе и испанскіе волки. Въ Россіи десятокъ волчьихъ шкуръ стоитъ 50—150 руб. На мѣхъ идетъ 11—12 штукъ.

Выдра рѣчная является однимъ изъ наиболѣе распространенныхъ по земному шару звѣрей (за исключеніемъ Австраліи и крайняго Сѣвера). Она длиною до 1 метра, при чемъ на долю хвоста приходится около $\frac{1}{3}$ всей длины. Все туловище ея покрыто густой короткой шерстью, состоящей изъ жесткихъ верхнихъ волосъ темно-бурой окраски (на нижней сторонѣ свѣтлѣе) и изъ очень тонкихъ волосъ подшерстка, который у корня свѣтло-бурого сѣраго цвѣта, а на концахъ темнѣе. Общій тонъ мѣха сѣровато-бурый. Онъ употребляется на опушку пальто и др. зимняго платья и на шапки. Мѣха выдры идутъ въ слѣдующей послѣдовательности отъ лучшихъ къ худшимъ: лабраторская выдра, гудзонская, канадская, сѣверо-американская (всѣ болѣе темнаго цвѣта, чѣмъ европейскія, и съ болѣе тонкимъ волосомъ), шведская, датская, русская, германская, французская, испанская, мексиканская и остьиндская. Стоимость американскихъ отъ 40 до 150 мар., у насъ 25—40 руб., а болѣе худшіе сорта отъ 12 до 60 мар. (въ Россіи 5—10 руб.) за шкурку. На мѣхъ идетъ 20—22 шт.

Сюда же надо отнести и родственныи рѣчной выдрѣ видъ, обитающій на берегахъ моря, — это *морской бобръ* или *каланъ*. Мѣхъ его состоитъ изъ длинныхъ прямыхъ верхнихъ волосъ темнобурого цвѣта съ бѣлыми кончиками и тонкаго бурого подшерстка. По своей красотѣ значительно превосходитъ мѣхъ рѣчной выдры и поэтому цѣнится дорого; въ виду усиленнаго преслѣдованія охотниками попадаетъ рѣже и стоимость его на мѣховомъ рынкѣ въ Лейпцигѣ доходитъ теперь до 2500 мар. за шкурку. Въ Россіи отъ 300 до 2500 р.

Выхухоль распространена главнымъ образомъ въ бассейнахъ рѣкъ Волги и Дона и представляетъ небольшое животное длиною 25 см., не считая хвоста, который длиною 17 см. Мѣхъ его состоитъ изъ очень гладкаго верхняго волоса и крайне мягкаго подшерстка; сверху мѣхъ красновато-бурого цвѣта, снизу бѣловато-пепельно-сѣрый и серебристо-блестящій. Стоитъ онъ отъ 60 до 130 мар. за 100 шт., въ Россіи же отъ 30 до 50 руб. На мѣхъ требуется 80—90 шт.

Подъ названіемъ выхухоля у насъ, въ Россіи, продается мѣхъ *мухусной крысы* или *ондатры*, обитающей въ Сѣверной Америкѣ. Она нѣсколько больше выхухоля; мѣхъ ея густъ, гладокъ, мягокъ и блестящъ; подшерстокъ необыкновенно нѣженъ, тонокъ и коротокъ (вдвое меньше верхняго волоса). Верхняя часть темнобурого цвѣта, а нижняя сѣрая. Бываютъ и отступленія: на примѣръ, синечерные сорта или совершенно бѣлые. Стоимость ихъ отъ 75 до 300 мар. за 100 шт.

Генетта — животное, не встречающееся в России; родина ее север Африки, но встречается она и в Европѣ (югъ Франціи и Испаніи). Тѣло ее длиною до $\frac{1}{2}$ метра, а хвостъ 40 см. Мѣхъ ее коротокъ, густъ и гладокъ; общая окраска свѣтло-сѣрая съ легкой желтизной; съ боковъ имѣется 4—5 рядовъ пятенъ чернаго цвѣта, а на верхней сторонѣ шеи 4 продольныхъ полосы. На хвостѣ чередуются бѣлыя и черныя кольца. Мѣхъ ее стоитъ $14\frac{1}{2}$ мар. за 10 шт.

Горностай принадлежитъ къ животнымъ, встречающимся в России; онъ обитаетъ во всѣхъ северныхъ странахъ Европы и Азии; встречается и очень обыкновенно в Германіи. Этотъ маленькій звѣрекъ длиною 32 см. съ короткимъ (5—6 см.) хвостомъ. Цвѣтъ его мѣха различается по временамъ года, именно хребетъ и половина хвоста лѣтомъ рыжевато-бураго цвѣта, а зимой бѣлаго. Остальное туловище бѣлаго цвѣта, за исключеніемъ конца хвоста, который всегда черный. Самые лучшіе мѣха идутъ изъ Сибири. Стоимость его зависитъ отъ красоты и равна 35—160 мар. за 40 шт.; у насъ же отъ 80 до 200 руб. На мѣхъ требуется 400—420 шт.

Енотъ распространенъ по всей Северной Америкѣ; онъ достигаетъ 65 см. длины, не считая хвоста въ 25 см. Мѣхъ его желтовато-сѣраго цвѣта, смѣшаннаго съ чернымъ; верхній волосъ у основанія бураго цвѣта, въ срединѣ желтовато-бураго цвѣта, а на концѣ черный. Переднія ноги и морда имѣютъ одинаковую желтовато-бурю окраску. Хвостъ сѣро-желтый, имѣетъ чернубурыя кольца и такой же кончикъ. Въ общемъ мѣхъ на небольшомъ разстояніи кажется имѣющимъ окраску, схожую съ цвѣтомъ древесной коры. Встрѣчаются, хотя и рѣдко, еноты съ темно-бурой окраской мѣха, которые и цѣнятся гораздо выше (12—25 мар. за шт., а обыкновенные 4—8 мар.). В России стоимость ихъ равна 20—25 руб. за штуку; на мѣхъ требуется 40—50 шт.

(Продолженіе слѣдуетъ).

НОВЫЯ ИЗДАНИЯ.—БИБЛИОГРАФІЯ.

Новѣйшій курсъ кройки и шитья дамскихъ и дѣтскихъ нарядовъ. Со множествомъ рисунковъ и приложений. Книгоиздательство Германъ Гоппе (М. А. Меллеръ). Спб.

Федоровъ, П. А. Постройка дома. Справочная книга и руководство для домовладѣльцевъ, десятниковъ и завѣдывающихъ постройкой дома. Съ 124 рисунками въ текстѣ. Спб. Ц. 1 р.

Блозеровъ. Краткій повторительный курсъ органической химіи. М. 1904. Ц. 1 р.

Кудряцевъ. Ариметика на счетахъ и коммерческія вычисления. Изданіе 7-е. М. 1905. Ц. 1 р.

Thallner, Otto. Konstruktionsstahl. Freiberg, Craz & Gerlach. (Конструктивная сталь. Руководство по сопротивленію стали и желѣза. 8 д., IX + 298 стр. съ фиг. Ц. 4 р. 80 к.).

Weinhold, Ad. F. Physikalische Demonstrationen. 4. verbess. u. vermehrte Aufl. In 3 Liefgn. 1. Lfg. Leipzig, Quandt & Händel. (Физическіе опыты при чтеніяхъ. Руководство къ производству опытовъ при преподаваніи въ

гимназіяхъ, реальныхъ и ремесленныхъ училищахъ. 4-е исправленное и доп. изд. Съ 4-мя табл. и около 600 фиг. въ текстѣ. Въ 3-хъ вып. 1-й вып. Стр. 1—320. 8 д. Цѣна 5 руб. 40 коп.).

Zimmermann, Wilh. Das Beizen u. Färben des Holzes. 2. Aufl. Leipzig. Wehner. (Травленіе и окрашиваніе дерева. 2-е изд. 8 д., VI + 86 стр. Ц. 90 коп.).

Фотоцинкографія, эмалевый процессъ и альграфія. Съ 67 рис. въ текстѣ. Составилъ и издалъ И. М. Воловатовъ. Спб. Цѣна 1 руб.

Автотипія или цинкографія существуетъ уже больше 50-и лѣтъ, но все еще считается новымъ графическимъ искусствомъ и ремесленныя тайны отдѣльныхъ цинкографическихъ мастерскихъ нынѣ оберегаются отъ гласности еще очень ревниво. Озаглавленное руководство, назначенное для ремесленныхъ училищъ и любителей, содержитъ описаніе новѣйшихъ рецептовъ, приемовъ и принадлежностей работъ въ современныхъ цинкографическихъ заведеніяхъ. Послѣ введенія руководство знакомитъ съ фотоцинкографіей, которой удѣлено около половины объема книги. Затѣмъ послѣдовательно разсматриваются: эмалевый процессъ на мѣди и на цинкѣ, машина для травящаго дутья, монтировка и механическая отдѣлка клише, смѣты на оборудованіе мастерскихъ, альграфія и плоскоцинко-печать.

Musterbuch über Ornamente in Zink, Kupfer, Blei etc. für Kunst und Architektur. Gebr. Söhlmann, Metallornamente-Fabrik, Hannover, Kasernenstr. 2.

(Сборникъ рисунковъ образцовыхъ орнаментовъ цинковыхъ, мѣдныхъ, свинцовыхъ и пр. для декоративныхъ и архитектурныхъ цѣлей. Фабрика металлическихъ орнаментовъ Бр. Зельманъ, Ганноверъ. II. 2 р. 10 к.).

Намъ присланъ каталогъ съ прейсъ-курантомъ названной фирмы, основанной въ 1837 г. въ самыхъ скромныхъ размѣрахъ и развившейся постепенно въ первоклассный и одинъ изъ значительнѣйшихъ заводовъ по избранной отрасли промышленности. Каталогъ содержитъ на 164 страницахъ хорошо выполненные рисунки (около 2000 №№) издѣлій фирмы. Изъ нихъ можно указать на слѣдующія: разнообразнѣйшія слуховыя окна, кронштейны, различныя сравнительно мелкія украшенія, аттики, капители, подзоры и маркизы, перла для балконовъ, карнизы, валики и наставныя украшенія, ажурные металлические листы, коньковыя рѣшетки и шпили, фризъ, кресты, листья и растительные орнаменты, углы мансардовыхъ крышъ, розетки, чешуйчатые листья, шары, шпили и флюгарки, башенки, урны, вазы,obelisks, головы и фигуры, фонтаны и пр. Крупныя издѣлія представлены въ $\frac{1}{20}$ отъ натуральной величины, болѣе мелкія—въ $\frac{1}{10}$.

Разсмотрѣнный сборникъ рисунковъ по своей полнотѣ, систематичности и хорошему выполненію очень удобенъ для выбора нужныхъ металлическихъ орнаментовъ и заслуживаетъ вниманія всѣхъ заинтересованныхъ лицъ. Слѣдуетъ еще замѣтить, что многіе орнаменты выполняются также изъ желѣза освинцованнаго или оцинкованнаго.

ОТВѢТЫ РЕДАКЦИИ¹⁾.

Будылна, Ремесленной мастерской. Относительно листового желѣза запросите фирмы: *Братя Линдеманъ* въ Москвѣ, противъ Духовной консисторіи, Мясницкая № 6, и *В. Красавинъ съ б-ми* въ Москвѣ, Неглинный, д. Комиссарова, а относительно оптическихъ предметовъ—*О. Швабе* въ Москвѣ, Кузнецкій мостъ, д. кн. Голицыной. Вамъ слѣдовало бы предварительно выписать прейсъ-курранты и получить свѣдѣнія отъ разныхъ фирмъ, указанныхъ въ торгово-промышленной адресной книгѣ г. Москвы, а затѣмъ уже приобретать нужное.

Ялта, А. Пайковскому. Обратите вниманіе на статью «Успѣхи въ производствѣ искусственнаго угля», напечатанную въ журналѣ «Технической Сборникъ и Вѣст-

никъ Промышленности» за 1904 г., въ № 6, стр. 192—196.

Устьсысольскъ, А. П. Карманову. Руководства по электротехникѣ можно выбрать по каталогу нашего книжного магазина.—Починка резиновыхъ галошъ описана въ «Рем. Газ.» за 1903 г., въ № 15, стр. 114.—Для склеиванія фарфоровой посуды можно пользоваться массою, получаемой сплавленіемъ шеллака съ небольшимъ количествомъ терпентина, можно также для этой цѣли быстро растереть растворимое стекло съ отмученнымъ мѣломъ до полученія негустой массы.

¹⁾ Редакція покорнѣйше проситъ гг. подписчиковъ, обращающихся къ ней съ письменными запросами по различнаго рода предметамъ, прилагать при письмахъ адресъ съ бандероли, подъ которой получается ими «Ремесленная Газета».

Дѣятельность ремесленниковъ въ Россіи и за границей. Ремесленное образованіе. Выставки, музеи и пр.

По поводу обстановки и условій жизни въ ремесленныхъ мастерскихъ.—Новыя артели ремесленниковъ въ Петербургѣ.—Техникумъ въ г. Гайнихенѣ (Саксонія).—Международный конгрессъ по вопросу о дешевыхъ жилищахъ.—Къ возрожденію художественно-переплетныхъ работъ.—Поощренія десятниковъ и рабочихъ строительнаго дѣла.—Объявленія.

По поводу обстановки и условій жизни въ ремесленныхъ мастерскихъ.

Въ происходившемъ недавно засѣданіи одного изъ техническихъ обществъ въ Москвѣ происходило обсужденіе доклада—«О санитарной обстановкѣ и условіяхъ быта въ ремесленныхъ заведеніяхъ». Нарисовавъ мрачную картину условій работы въ ремесленныхъ заведеніяхъ и быта ремесленниковъ, докладчикъ указывалъ на мѣры, которыя, по его мнѣнію, могли бы повліять на улучшеніе санитарной обстановки мастерскихъ, съ одной стороны, и улучшеніе положенія владѣльцевъ послѣднихъ—съ другой. Разрозненныя усилія отдѣльныхъ лицъ не въ состояніи привести къ желанной цѣли. Только устройство союзовъ, которые бы могли выдѣлать изъ своей среды представителей для совмѣстнаго обсужденія съ правительственными органами того, что необходимо для улучшенія условій быта многочисленныхъ ремесленниковъ, могло бы повліять на общее положеніе ремесленнаго труда. Въ Москвѣ, если не считать общества взаимопомощи ремесленниковъ, состоящаго преимущественно изъ хозяевъ, нѣтъ другихъ организацій ремесленниковъ. Нѣкоторые изъ присутствующихъ на докладѣ увѣряли, будто современныя ремесленныя заведенія въ настоящемъ ихъ видѣ составляютъ одно только зло. Присутствовавшіе на засѣданіи ремесленники-хозяева говорили, что интеллигенція уже много лѣтъ говоритъ на эту тему, но ничего не сдѣлала для улучшенія быта ремесленниковъ. Хозяева-ремесленники прошли сами тяжелую школу; капитализмъ давитъ мелкій трудъ, между мастерскими конкуренція, и хозяева, при всемъ желаніи, не могутъ ничего сдѣлать для улучшенія быта ремесленнаго ученичества. Къ этому нельзя не прибавить, что жизнь теперь такъ осложнилась, предъявляетъ такія требованія, что полное удовлетвореніе ихъ не по силамъ мелкимъ владѣльцамъ ремесленныхъ мастерскихъ, въ которыхъ одинаково приходится не рѣдко терпѣть отъ печальной обстановки и хозяевамъ и ихъ рабочимъ съ учениками.

Новыя артели ремесленниковъ въ Петербургѣ.

Намъ передаютъ, что среди петербургскихъ ремесленниковъ портняжнаго цеха, не имѣющихъ постояннаго заработка въ портняжныхъ мастерскихъ, а работающих на магазины готоваго платья «поштучно», разрабатывается въ настоящее время проектъ для учрежденія портняжныхъ артелей на товарищескихъ началахъ, при чемъ ставится въ условіе обязательная *трезвость* членовъ артели, а также будетъ принято во вниманіе улучшеніе квартиръ своихъ членовъ. Побудительными причинами къ учрежденію этихъ артелей послужили плохіе частныя заработки и сбитыя цѣны на поштучную работу, а также и необезпеченность личности ремесленниковъ при такомъ положеніи дѣла. Артель-же, какъ юридическое лицо, будетъ брать для себя заказы съ отвѣтственностью за ихъ строгое и аккуратное выполненіе и съ правомъ заключать условія съ заказчиками на обязательную уплату заработныхъ денегъ въ опредѣленные сроки.

Техникумъ въ г. Гайнихенѣ (Саксонія).

Этотъ техникумъ представляетъ высшее и среднее учебное заведеніе электротехническое и машиностроительное. Онъ состоитъ изъ отдѣленій для: инженеровъ, техниковъ, руководителей мастерскихъ и монтеровъ. Заведеніе обладаетъ хорошимъ преподавательскимъ составомъ, оборудованными соотвѣтственно требованіямъ практики лабораторіями по электротехникѣ и машиностроенію и богатыми собраніями учебныхъ пособій всякаго рода. Проектировано устройство учебной мастерской, которую предполагается открыть лѣтомъ тек. года. Дальнѣйшія свѣдѣнія и подробныя программы высылаетъ бесплатно дирекція (Direktion des Technikums zu Hainichen i. Sa.).

Международный конгрессъ по вопросу о дешевыхъ жилищахъ.

Въ Льежѣ, съ 7-го (20) по 10-е (23) августа текущаго года, имѣетъ быть, подъ покровительствомъ бельгійскаго правительства, VII международный конгрессъ по вопросу о дешевыхъ жилищахъ. Подлежатъ обсужденію слѣдующіе вопросы:

1) Критическая оцѣнка дѣятельности общественныхъ и правительственныхъ учреждений въ устройствѣ дешеваго жилья, вообще, и помѣщений для наиболѣе нуждающихся классовъ населенія, въ частности.—2) Критическая оцѣнка различныхъ налоговъ въ отношеніи вліянія ихъ на качество жилищъ.—3) Хозяйственный и санитарный надзоръ за жилищами. Проявленіе частнаго почина въ дѣлѣ оздоровленія жилищъ.—4) Регламентация въ составленіи плановъ соединенныхъ жилищъ, такъ называемыхъ «городковъ». Поселки изъ коттеджей.—5) Статистика жилищъ съ точки зрѣнія гигиенической, экономической и социальной. Критическая оцѣнка методовъ и результатовъ.—6) Способы придавать помѣщеніямъ для рабочихъ эстетическій характеръ, безъ особаго увеличенія ихъ стоимости.—7) Сады, разводимые рабочими. Приобрѣтеніе рабочими въ собственность земельныхъ участковъ. Законодательство въ этомъ направленіи. Развитіе этого дѣла и добытые результаты.

Всѣ государства приглашаются къ участию въ разрѣшеніи означенныхъ вопросовъ, причемъ по каждому изъ нихъ предоставляется избирать особаго докладчика. Для вступленія въ число членовъ конгресса требуется взносъ не менѣе 10 франковъ, но правомъ воспользоваться печатными трудами конгресса могутъ только тѣ изъ членовъ, которые внесутъ означенную сумму до 1-го мая 1905 года. — Письменные обращенія и взносы направляются въ Брюссель, на имя предсѣдателя организационнаго комитета М. Lepreux, président du Comité d'organisation du VII Congrès international des Habitations à bon marché, 48, rue du Fossé au Loups, à Bruxelles.

Лицъ, желающихъ получить уставъ и болѣе подробную

программу VII конгресса, просить обращаться письменно къ представителю Россіи въ комитетѣ международныхъ конгрессовъ по вопросу о дешевыхъ жилищахъ, Л. Б. Бертенсону (СПБ. Сергіевская, 20).

Къ возрожденію художественно-переплетныхъ работъ.

При центральномъ училищѣ технического рисованія имени барона Штиглица въ Петербургѣ рѣшено устроить первый въ Россіи классъ художественныхъ переплетныхъ работъ.

Переплетъ, какъ художественное произведеніе, былъ въ большой модѣ въ первой половинѣ прошлаго столѣтія, причемъ онъ выходилъ часто изъ рукъ извѣстныхъ мастеровъ-художниковъ и оцѣнивался въ большія суммы. Затѣмъ это искусство совершенно заглохло. Нынѣ училище рѣшило возстановить это прикладное искусство.

Поощренія десятниковъ и рабочихъ строительнаго дѣла.

Въ послѣднемъ засѣданіи членовъ петербургскаго общества архитекторовъ подъ предсѣдательствомъ І. С. Китнера обсуждался поднятый еще нѣсколько лѣтъ тому назадъ вопросъ о выдачѣ дипломовъ и медалей десятникамъ, долгое время исполнявшимъ безпорочно свои обязанности. Вопросъ этотъ возбудилъ весьма оживленныя пренія, и многіе строители находили, что слѣдуетъ смотрѣть на это дѣло гораздо шире и поощрять всѣхъ рабочихъ, проработавшихъ извѣстное число лѣтъ. Постановлено поощрять медалями всѣхъ рабочихъ, трудъ которыхъ касается зодчества.

ОБЪЯВЛЕНІЯ.

ПО ДѢЛАМЪ РЕДАКЦИИ

К. А. КАЗНАЧЕЕВЪ ПРИНИМАЕТЪ ЛИЧНО
Е Ж Е Д Н Е В Н О

въ будни въ 4½ час. по полудни. Вся корреспонденція по дѣламъ редакціи и конторы изданія адресуется на имя К. А. КАЗНАЧЕЕВА.

Подписка на 1905 г. на галицко-русскую народную газету
„РУССКОЕ СЛОВО“.

Еженедѣльная галицко-русская народная газета «РУССКОЕ СЛОВО», выходящая 16-ый годъ во Львовѣ, въ австрійской Галиціи, посвящена въ первой линіи дѣламъ четырехмилліоннаго русскаго крестьянскаго населенія, живущаго въ предѣлахъ Австро-Венгріи, желающаго жить русской жизнью и соблюдать народные и религіозныя завѣты своихъ русскихъ предковъ.

«РУССКОЕ СЛОВО» освѣщаетъ всякіе вопросы, касающіеся русскаго крестьянства въ Австріи, русской народности и церкви въ предѣлахъ австро-угорской имперіи, т. е. въ Галичинѣ, сѣверо-восточной Венгріи и Буковинѣ, въ которыхъ областяхъ живетъ около четырехъ милліоновъ русскаго населенія.

Въ виду того «Русское Слово» можетъ быть интереснымъ для всякаго русскаго, желающаго ознакомиться съ положеніемъ и развитіемъ своихъ единоплеменниковъ по-за предѣлами Россіи.

Подписка на «Русское Слово» выводитъ въ Россію: на годъ 3 рб., на половину года 1 рб. 50 коп. и высылаются въ городъ Львовъ (Австрія, Галиція) въ редакцію «Русскаго Слова».

О. А. Марновъ,
редакторъ-издатель.

Р. Г. 3—1.

Отъ конторы „РЕМЕСЛЕННОЙ ГАЗЕТЫ“.

Съ 1-го янв. 1905 г. цѣна небольшого количества оставшихся полныхъ годовыхъ экземпляровъ „Ремесленной Газеты“ за 1904-й годъ съ преміями (двѣнадцатью сборниками рисунковъ по разнымъ ремесламъ) повышена до 12 руб.

Цѣна „Р. Г.“ за 1904 г. безъ премій
5 руб.

Отъ конторы „Ремесл. Газеты“.

1) Жалобы на несправность доставки «Рем. Газ.» адресуются исключительно въ ея редакцію и, согласно объявленію отъ почтоваго департамента, не позже, какъ по полученіи слѣдующаго №-ра. 2) Билеты или росписки высылаются только тѣмъ изъ подписчиковъ, которые прилагаютъ 14 коп. почтовыми марками. 3) Если подписчикъ прилагаетъ къ жалобѣ удостовѣреніе отъ почтоваго учрежденія, то неполученный № высылается немедленно; въ противномъ случаѣ, сначала наводятся справки. 4) Жалоба на неполученіе приложения удовлетворяется лишь въ томъ случаѣ, если подписчикъ заявилъ почтовому вѣдомству, что № полученъ безъ приложения. 5) За переѣзду адреса взимается 28 к. марками.

НОВАЯ КНИГА.

Никитинский, Я. Я. Денатурированный спирт и его применение для технических и др. целей: для освещения, отопления, для приведения в действие машин, для приготовления фармацевтических препаратов, для нужд санитарных, медицинских и т. п. Съ политипажами въ текстѣ. М. 1905 г. Цѣна 2 р.

Вниманію тѣхъ, кто любитъ **ХОРОШО ОДѢВАТЬСЯ**. Только что появились модели мужскихъ модъ «Филантропическаго Общества портныхъ въ Парижѣ». — Ими руководствуются лучшие портные Европы. Тамъ эти изящѣйшіе образцы (на двухъ листахъ—9 фигуръ костюмовъ сезона осень—зима 1904—5 г.г.) продаются по 16 франковъ (шести руб.).

Съ нихъ снята точная фотография, не отличающаяся отъ подлинныхъ образцовъ, и къ этому присоединены объясненія на русскомъ языкѣ.

➔ Можно получить по одному руб. (вмѣсто 6 р.) отъ конторы «Ремесленной Газеты». Адресъ: Москва, Долгоруковская ул., д. № 71.

3

КНИЖНЫЙ МАГАЗИНЪ

К. А. Казначеева.

Москва, Долгоруковская ул., с. д. № 71.

Прондичъ-Горскій, С. М. Изохроматическая съемка моментальными ручными камерами. Съ указаніемъ изготовленія чувствительныхъ къ цвѣтамъ пластинъ (изопластинъ). 7 отдѣльн. табл. рисунокъ вѣдъ текста. Спб. 1903 г. Ц. 80 к.

Его же. О фотографированіи моментальными ручными камерами. (Указанія для любителей). Спб. 1897 года. Цѣна 30 коп.

Его же. О печатаніи (копированіи) съ негативовъ. (Указанія для любителей). Спб. 1898 г. Ц. 45 к.

Головинъ, Д. Н. Основной курсъ начертательной геометріи. Пособ. для учащихся въ учеб. завед. и для самообразован. Ч. I-ая. Точка. Прямая. Плоскость. Съ атласомъ изъ 154 черт. М. 1904 г. Ц. 2 р. 25 к.

Карель, И. И. Педагогическій ручной трудъ по датской системѣ. Указанія для начинающихъ учителей. Сост. по соч. Акселя Микельсена. Съ прилож. портрета А. Микельсена, статьи П. Г. Ганзена «Ручн. трудъ въ Давіи», программы курса, 11 табл. черт., 14 снимк. работъ и обстан. класса. Одобрена въ качеств. учебн. пособия для библиот. низш. и средн. учебн. зав. М. Н. Пр. Спб. 1905 г. Ц. 1 р. 50 к.

Яцына, В. Новѣйшіе способы и таблицы для скорого и точнаго подсчета объемовъ земляныхъ работъ при любой ширинѣ полотна, откосахъ и поперечныхъ сѣконахъ. Съ 32 фиг. и 2 діагр. Спб. 1904 г. Ц. 2 р. 50 к.

Китриджъ, Х. Г. Краткій очеркъ утилизаціи отбросовъ и побочныхъ продуктовъ. Пер. съ англ. А. П. Лидовъ. М. 1903 г. Ц. 40 коп.

Буковъ, А. И. Общедоступный часовщикъ. Кратк. практич. свѣд. по ремеслу починки часовъ. Съ 98 рис. М. 1905 г. Ц. 40 к.
Farnsteiner, K., Bittenberg, P., и Kopp, O. Руководство къ химическому анализу сточныхъ водъ. Пер. подъ ред. С. Л. Рашковича. Спб. 1903 г. Ц. 60 к.

Буяковичъ, Г. Н. и Врублевскій, Ф. А. Электрическое освѣщеніе и какъ имъ надо пользоваться. Спб. 1898 г. Ц. 1 руб.

Маракучевъ, Н. Руководство къ рѣшенію задачъ по физикѣ. Курсъ средн. школы. 956 зад. съ отвѣт. и рѣшен. и съ 284 фиг. въ текстѣ. М. 1905 г. Ц. 3 р.

Рюминъ, В. В. Элементарная техническая минералогія. Краткое описаніе главѣйшихъ технически примѣняемыхъ ископаемыхъ. Харьков. 1904 г. Ц. 75 к.

3—2

Разныя руководства и пр.

Имитація жемчуга, перламутра, рога, черепахи, янтара и пѣнки. Съ 4 рис. въ текстѣ. М. 1894 г. . . . —15

Отд. Учен. Комит. Мин. Народн. Пр. по техн. и профес. образ. допущено въ библиотекѣ промышл. училищъ.

Жеребовъ, Л. П. Теорія и практика проклейки бумаги. (Число экзмп. огранич.). М. 1900 г. —60
Отдѣленіемъ Ученаго Комитета Минист. Народ. Просв. по технич. и проф. образов. одобрена для библиотекъ тѣхъ промышленныхъ училищъ, въ которыхъ изучается писчебумажное производство.

Зейффартъ, I. Д. Контроль котельной установки и известково-обжигательныхъ печей на основаніи газометрическихъ, калориметрическихъ и т. п. изслѣдованій. Руководство для инженеровъ, техниковъ, химиковъ и для технич. учебн. заведеній. Съ 33 рис. въ текстѣ. Подъ ред. проф. А. П. Лидова со II нѣм. изд. перев. инж.-техн. М. И. Кузнецовъ. М. 1904 г. 1.60

Золочение и серебрение деревянныхъ издѣлій. Производство багетъ, карнизовъ, рамъ для картинъ и пр., съ политипаж. въ текстѣ и на 12 отдѣльн. листахъ. 2-е изданіе. М. 1896 г. 1.80

Отдѣленіемъ Ученаго Ком. Мин. Народн. Просв. по тех. и професіон. образованію одобрена для библиотекъ тѣхъ промышленныхъ училищъ, въ которыхъ преподается обработка дерева.

Изъ области кожевеннаго производства. О дубильныхъ веществахъ и способахъ ихъ опредѣленія. Перев. съ англ. и дополн. И. Г. Манохинъ. М. 1900 г. . . 1.20

Отдѣленіемъ Учен. Ком. Мин. Народн. Пр. по технич. и профес. образованію одобрена въ качествѣ учебнаго пособия для среднихъ и низшихъ техническихъ училищъ, а также для тѣхъ школъ, въ которыхъ изучается кожевенное производство.

Китриджъ, Х. Г. Краткій очеркъ утилизаціи отбросовъ и побочныхъ продуктовъ. Перев. съ англ. проф. А. П. Лидовъ. М. 1903 г. —40

Отдѣленіемъ Ученаго Комитета Минист. Нар. Просв. по технич. и профес. образов. допущено въ библиотекѣ какъ техническ. такъ и ремеслен. учебныхъ заведеній. Министр. Народн. Просв.

Котельниковъ, М. Г. Справочная книга по винокуренію. М. 1894 г. 1—

Отдѣленіемъ Ученаго Ком. Мин. Народнаго Просвѣщ. по техническому и профес. образов. допущена въ фундаментальн. библиотекѣ среднихъ и низшихъ техническихъ училищъ.

Лазарева, М. и О. Сундквистъ. Учебникъ новой практической и первой научной методы кройки дамскаго, дѣтскаго и верхняго платья всѣхъ фасоновъ. Съ атласомъ изъ 331 рисунка лучшихъ основныхъ фасоновъ и выкрочныхъ къ нимъ чертежей. М. 1892 г. . . . 3—

Методъ кройки Лазаревой и Сундквистъ по своимъ правильнымъ научнымъ основаніямъ даетъ возможность легкаго, скорого и безусловно вѣрнаго составленія выкроекъ, что при существовавшихъ до сихъ поръ масштабной и плановой методахъ было мало доступно. Учебникъ Лазаревой и Сундквистъ предназначенъ для школьнаго и самостоятельнаго домашняго обученія кройкѣ (безъ всякой посторонней помощи). Поэтому описанія черченія выкроекъ составлены настолько понятны и подробно, что вполне замѣняютъ собою изустное толкованіе предмета.

Лидовъ, А. П. Смолы и эфирныя масла. Краткій технологическій очеркъ. Съ 19 рисунк. въ текстѣ. М. 1898 г. 1—

Отдѣленіемъ Ученаго Комит. Минист. Народн. Просвѣщ. по техническ. и профес. образован. допущена для библиотекъ промышленныхъ училищъ съ химическою спеціальностью.

Машины и станки для обработки картона. Съ 40 рис. въ текстѣ. М. 1894 г. —15

Отдѣленіемъ Ученаго Комитета Минист. Нар. Просв. по технич. и профес. образов. допущена для библиотекъ промышленныхъ училищъ съ механической спеціальностью.

Вышли изъ печати новые каталоги: ПОЛНЫЙ (237 стран.) высылается за 35 коп., КРАТКІЙ (72 стран.)—за 14 к. и ДОПОЛНЕНІЕ къ полн. катал.—14 к. (марками).

Получать можно въ книжномъ магазинѣ К. А. Казначеева, Москва, Долгоруковская ул., д. № 71.