



ЕЖЕНЕДѢЛЬНОЕ ИЗДАНИЕ
СЪ ПОЛИТИПАЖАМИ ВЪ ТЕКСТѢ.

№ 12

ОТДѢЛЬНЫЯ ПРИЛОЖЕНІЯ
РИСУНКОВЪ ВЪ СБОРНИКАХЪ.

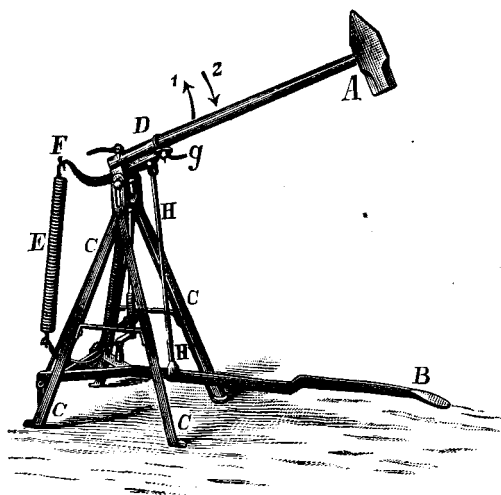
ОТКРЫТА ПОДПИСКА
на 1905 г. на
„РЕМЕСЛЕННУЮ ГАЗЕТУ“
6 р. за годъ. | за полгода. 4 р.

РЕДАКЦІЯ И КОНТОРА ИЗДАНІЯ
„Ремесленной Газеты“
помѣщаются въ Москвѣ,
на Долгоруковской ул., въ д. № 71.
Телефонъ № 2942.

ОБЪЯВЛЕНІЯ: за цѣлую стран.—40 р.,
за 1/2 стр.—20 р., за 1/4 стр.—10 р.,
за строку пята въ 30 буквъ—20 к.
При повтореніи объявленій
дѣлается скидка, отъ 10% и болѣе,
по соглашенію съ конторой изданія.

НОЖНОЙ МОЛОТЪ.

Представленный здѣсь станокъ въ общемъ видѣ можетъ съ успѣхомъ замѣнить молотобойца въ кузницѣ, доставляя такимъ образомъ значительную выгоду сокращеніемъ расходовъ на наемъ лишняго человѣка. Кузнецъ при исполненіи многихъ работъ не можетъ обойтись безъ помощи молотобойца, дѣйствующаго кувалдою. Ножной станокъ съ укрѣпленной въ немъ кувалдою *A* устанавливають обыкновенно около наковальни такъ, чтобы кузнецъ могъ надавливаніемъ ноги на педаль (подножку) *B* съ большимъ или меньшимъ напряженіемъ заставлять кувалду *A* производить соответствующій ударъ по обрабатываемому предмету или по инструменту, подставляемому подъ дѣйствіе кувалды, какъ напр. — обжимки разнаго рода (верхняки), зубилья, пробойники и пр. Станина ножного молота состоитъ изъ двухъ щитовъ *C, C*, связанныхъ продольными и поперечными частями, придающими ей большую устойчивость и прочность. Не входя въ подробное описаніе всѣхъ частей молота, укажемъ на то, что въ верхней части станины закрѣпленъ



хвостъ *D* молота такъ, что послѣдній можетъ получить колебательное (качательное) движеніе по направленію стрѣлокъ 1 и 2. Къ верху по направленію стрѣлки 1-я постоянно оттягивается молотъ дѣйствіемъ пружины *E* слѣдующимъ образомъ: нижній ея конецъ прикрѣпленъ неподвижно въ станинѣ, а верхній соединенъ съ лѣвымъ концомъ рычага *Fg*; съ правымъ его концомъ *g* прочно соединенъ хвостъ *D* молота; при дѣйствіи ногою на педаль *B* при помощи тяги *H* оттягивается внизъ конецъ *g* рычага *Fg* и молотъ *A* опускается — производитъ ударъ; затѣмъ дѣйствіемъ пружины *E* на правый конецъ рычага *Fg* конецъ его *F* оттягивается внизъ и молотъ *A* поднимается, какъ только ослаблено будетъ нажатіе ноги на педаль *B*. Описанный въ общихъ чертахъ станокъ представляетъ еще и то удобство, что его легко можно переносить и передвигать съ мѣста на мѣсто. Изготовленіе его не представляетъ особыхъ затрудненій даже и для небольшой механической мастерской. Окупить свою стоимость подобный станокъ очень скоро.

Опредѣленіемъ Ученаго Комитета Министерства Народнаго Просвѣщенія „Ремесленная Газета“ одобрена: 1) для ремесленныхъ и техническихъ учебныхъ заведеній Министерства Народнаго Просвѣщенія—мужскихъ и женскихъ, 2) для городскихъ и сельскихъ училищъ, 3) для учительскихъ институтовъ и семинарій, а также 4) для ученическихъ библиотекъ реальныхъ училищъ.

Открыта подписка на „Ремесленную Газету“ на 1905 г.

Слѣдующій «Сборникъ рисунковъ желѣзныхъ воротъ, оградъ, рѣшетокъ и пр.» будетъ приложенъ къ № 14 «Рем. Газ.».

При этомъ № разсылается II-е дополненіе къ каталогу книжнаго магазина Н. А. Казначеева.

Советы, рецепты, новости, новые изобретения, моды и пр.

Ножной молотъ.—Окрашивание мѣдныхъ предметовъ въ красный цвѣтъ.—Простой способъ обнаруженія присутствія сѣрной кислоты въ кожѣ.—Чертежный треугольникъ.—Новѣйшая драпировка для окна.—Зажимъ новой формы.—Окраска мѣховъ. (Продолженіе).—Новыя изданія.—Библиографія.—Отвѣты редакціи.

Окрашивание мѣдныхъ предметовъ въ красный цвѣтъ.

Способъ окрашивания мѣдныхъ или покрытыхъ мѣдью предметовъ въ красный цвѣтъ посредствомъ нагрѣванія ихъ совместно съ веществами, отдающими кислородъ, состоитъ въ томъ, что на поверхности металлической мѣди образуется блестящій, плотный и прочно держащійся слой закиси мѣди; при этомъ отполированный предварительно мѣдный предметъ сохраняетъ свой блескъ и послѣ превращенія его поверхности въ закись мѣди. Смотря по условіямъ работы получаются цвѣта — отъ желто-коричневаго черезъ яркій, блестящій красный до пурпуроваго. Полученіе поверхностныхъ окрасокъ на мѣди посредствомъ нагрѣванія на воздухѣ или съ отдающими кислородъ тѣлами общеизвѣстно и примѣняется на практикѣ. При нагрѣваніи мѣднаго предмета на воздухѣ получаются цвѣта побѣжалости: оранжевый, розово-красный, фіолетовый, стальной, латуинно-желтый, зеленый и т. д. Однако этотъ способъ окрашивания почти никогда не примѣняется въ практикѣ потому, что при этомъ весьма трудно получить и удержать чистые цвѣта и кромѣ того слой закиси мѣди получается настолько тонкимъ, что очень легко уничтожается въ послѣдствіи, при употребленіи окрашеннаго такимъ образомъ предмета. При такомъ способѣ необходимо поддерживать температуру отъ 150° до 300°Ц.

При обработкѣ мѣдныхъ предметовъ при обыкновенной температурѣ или при легкомъ нагрѣваніи тѣлами, отдающими кислородъ (тѣла эти наносятся на поверхность предмета въ видѣ порошка или кашицы и затѣмъ или растираются по поверхности, или же разравниваются щеткой), получаются только желтоватые или коричневатые тона; полученные этимъ способомъ окраски точно также легко слѣзаютъ въ послѣдствіи и, кромѣ того, нѣкоторые изъ нихъ измѣняются отъ дѣйствія воздуха и свѣта.

Наоборотъ, при окраскѣ мѣдныхъ предметовъ по излагаемому нами ниже способу получается сравнительно толстый слой закиси мѣди и разъ полученная окраска является совершенно прочной противъ дѣйствія свѣта и даже противъ жара, до температуръ близкихъ къ красному каленію; кромѣ того этотъ способъ позволяетъ получать такіе живые и блестящіе цвѣта, какихъ нельзя добиться ни однимъ изъ другихъ способовъ.

Самое производство этого способа, по одному изъ рецептовъ, состоитъ въ томъ, что мѣдный или покрытый мѣдью, предварительно полированный, предметъ опускается въ расплавленный при температурѣ красного каленія азотистокислый калий. Черезъ нѣсколько секундъ начинается окрашивание и затѣмъ довольно быстро проходитъ отъ желто-коричневаго до ярко-краснаго. Когда получаютъ желаемый тонъ, что бываетъ, обыкновенно, черезъ нѣсколько минутъ,—предметъ вынимаютъ изъ расплавленнаго азотистокислаго калия, оставляютъ охладиться и, обмывая водой, растворяютъ и удаляютъ приставшіе остатки застывшаго азотистокислаго калия. Предметъ сохраняетъ при этомъ, какъ уже упомянуто, свою полировку и является уже пригоднымъ къ употребленію.

По второму рецепту того же способа доводятъ окрашивае-

мый предметъ нагрѣваніемъ на газѣ, въ муффелѣ, или другимъ какимъ либо способомъ, до слабого каленія и продолжая нагрѣваніе посыпаютъ его азотистокислымъ калиемъ; послѣдній при соприкосновеніи съ раскаленнымъ металломъ расплавляется и облегаетъ его тонкимъ слоемъ. При надлежащемъ повараживаніи предмета и при правильномъ посыпаніи его азотистокислымъ калиемъ, скоро получаютъ желаемую окраску. При охлажденіи излишекъ азотистокислаго калия смывается водой.

Получаемыя весьма живыя, яркія краски могутъ быть достигнуты съ полной увѣренностью и является возможнымъ удержать любой изъ проходящихъ тоновъ. Получаемый слой закиси мѣди настолько толстъ и такъ прочно держится на поверхности металла, что сохраняется даже при повторномъ сгибаніи и разгибаніи приготовленной такимъ образомъ пластинки.

Простой способъ обнаруженія присутствія сѣрной кислоты въ кожѣ.

Полное удаленіе сѣрной кислоты изъ кожи очень трудно; между тѣмъ присутствіе въ кожѣ кислоты, хотя бы и въ самомъ незначительномъ количествѣ, крайне вредно. Сѣрная кислота начинаетъ дѣйствовать на кожу лишь по прошествіи извѣстнаго времени; свѣже-выдубленная кожа всегда нѣсколько сыровата и потому содержитъ лишь слабую (разведенную) кислоту; но когда кожа совершенно высохнетъ, то кислота становится концентрированной и производитъ разрушительное дѣйствіе; кожа отъ этого не рѣдко ломается.

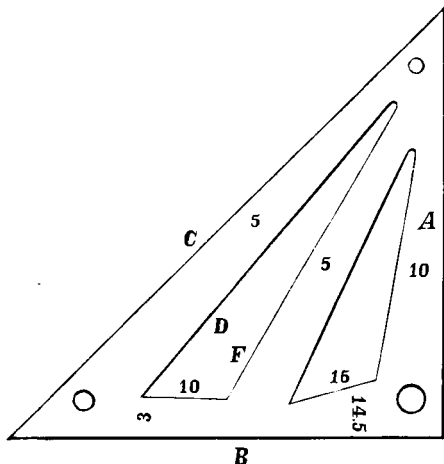
Въ виду сказаннаго очень важно умѣть открыть присутствіе сѣрной кислоты въ кожѣ. Въ послѣднее время для этого предложено нѣсколько способовъ, очень удобныхъ можетъ быть для химика, но не доступныхъ профану. Очень простой способъ описанъ недавно въ парижскомъ журналѣ «Halle aux Cuirs», состоящій въ слѣдующемъ.

Разрѣзываютъ около золотника изслѣдуемой кожи на мелкіе кусочки, помѣщаютъ ихъ въ пробирку и наливаютъ столько воды, чтобы она немного покрывала кожу. Все вмѣстѣ нагрѣваютъ надъ пламенемъ или чрезъ погруженіе пробирки въ горячую воду до 40—50° Ц. Затѣмъ содержимое пробирки взбалтываютъ и приливаютъ одну каплю метилоранжеваго раствора (котораго можно достать въ аптекарскихъ магазинахъ). Если черезъ нѣсколько минутъ жидкость, въ особенности около кусочковъ кожи, становится розово-красной, то кожа содержитъ сѣрную кислоту. Если же послѣдняя отсутствуетъ, то жидкость сохраняетъ желтую окраску метилоранжеваго раствора.

Чертежный треугольникъ.

Извѣстная фабрика чертежныхъ инструментовъ Цанге, въ Америкѣ (Max C. Zange, 417 Washington avenue, New Haven, Conn.), выпустила въ продажу новый чертежный треугольникъ, представленный на приложенномъ рисункѣ. По наружнымъ своимъ очертаніямъ это есть равнобедренный прямо-

угольный треугольникъ, въ которомъ острые углы составляютъ по 45° , но благодаря двумъ внутреннимъ вырѣзамъ получается сверхъ того нѣсколько большее разнообразіе угловъ. Цифры, поставленныя между линиями, обозначаютъ въ градусахъ величины угловъ между этими линиями. Такъ, цифра 5 между линиями *C* и *D* означаетъ, что уголъ между ними равенъ 5° ; уголъ между *D* и *F* равенъ 10° и т. д. Такимъ образомъ, идя отъ катета *A* къ гипотенузѣ *C* и принимая во вниманіе верхній уголъ, мы получаемъ слѣдующіе углы, образуемые имъ съ линиями вырѣзовъ по порядку: 10° , 25° , 30° , 40° и 45° (съ гипотенузой *C*), а принимая во вниманіе тѣ-же линіи, катетъ *B* и нижній уголъ, имѣемъ, начиная отъ 45° , представляемыхъ самымъ нижнимъ угломъ, 50° —между линиями *D* и *B*, 60° —между линиями *F* и *B* и далѣе— 65° , 80° и, наконецъ, 90° —между линиями *A* и *B*. Къ этому ряду надо прибавить углы въ 5° , 10° и 15° , образуемые непосредственно линиями вырѣзовъ между собою и съ катетомъ *A* и гипотенузой *C*, и углы въ 3° и $14,5^\circ$, образуемые нижними сторонами вырѣзовъ съ катетомъ *B*. Кромѣ того, первая изъ этихъ нижнихъ сторонъ образуетъ съ катетомъ *A* углы въ



87° и 93° , а вторая—углы въ $75,5^\circ$ и $104,5^\circ$; съ гипотенузой *C* тѣ-же нижнія стороны вырѣзовъ образуютъ, слѣдовательно, углы въ 48 и 132° , $149,5^\circ$ и $30,5^\circ$, считая во всѣхъ случаяхъ и дополнительные углы до 180° . Такъ какъ всѣ эти углы можно складывать и вычитать между собою, то понятно, что при помощи этого простого и прочнаго (онъ дѣлается изъ целлюлозы или мѣди) инструмента можно получать очень большое количество разныхъ наклоновъ прямыхъ линій. Главное назначеніе его — служить вспомогательнымъ инструментомъ при вычерчиваніи правильныхъ многоугольниковъ: треугольниковъ, квадратовъ, шестиугольниковъ, осмиугольниковъ, девятиугольниковъ и т. д.

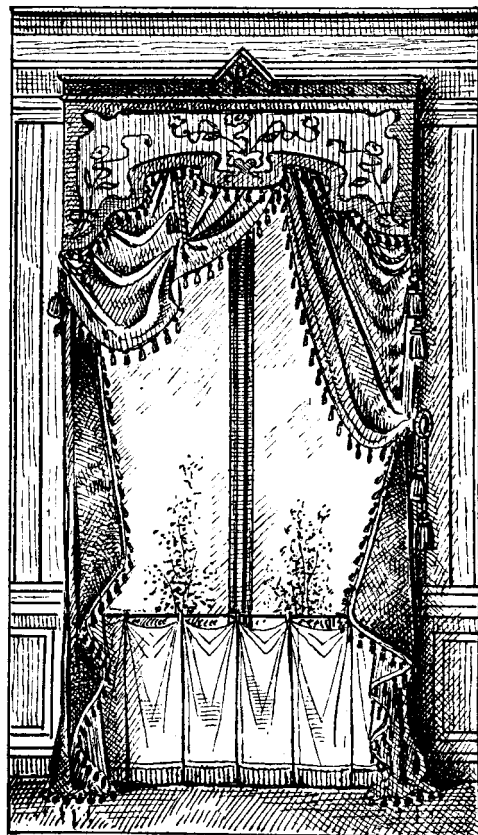
Круглыя дырочки различной величины при острыхъ углахъ имѣютъ назначеніемъ помогать при исполненіи штриховки параллельными линиями. Треугольникъ прикладываютъ къ линейкѣ, проводятъ карандашомъ линію, потомъ, придерживая линейку, ставятъ остріе карандаша къ краю дырочки и передвигаютъ треугольникъ, пока въ остріе карандаша не упрется противоположный край дырочки; такъ повторяя, получаютъ параллельную штриховку.

Отверстіе у прямого угла занято перекиднымъ штифтомъ съ двумя коническими плоскими головками, которыми онъ задерживается въ соответствующихъ имъ гнѣздахъ, такъ что головки входятъ вгладь съ поверхностью треугольника. Этотъ

штифтъ служитъ для того, чтобы брать треугольникъ съ бумаги, не трогая его за края, а такъ какъ онъ перекидной и на ту и на другую сторону, то онъ не мѣшаетъ работать, какъ той, такъ и другой стороной. Этотъ штифтъ представляетъ также очень удобную особенность описываемаго инструмента.

Новѣйшая драпировка для окна.

Оба полотнища и фестонъ этой драпировки дѣлаются изъ двойной матеріи, окрашенной съ каждой стороны въ особый цвѣтъ, наприм. съ одной стороны въ коричневатый, а съ другой—въ зеленватый. Затѣмъ, части драпировки подвѣшиваются такъ, чтобы лѣвое полотнище и фестонъ были обращены внутрь комнаты однимъ цвѣтомъ (коричневатымъ), а правое

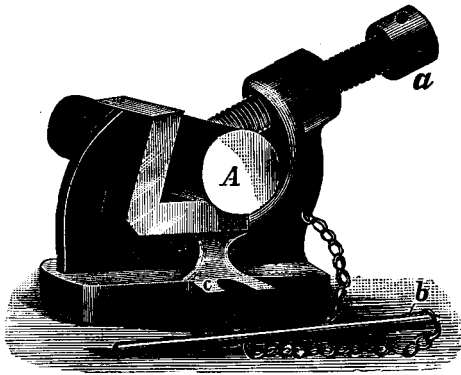


полотнище—другимъ. Такимъ образомъ, и изнутри и снаружи лѣвая и правая половины драпировки являются окрашенными въ различные цвѣта. Подзоръ (верхъ) драпировки—не широкий; онъ дѣлается изъ болѣе свѣтлой матеріи и обшивается кругомъ сравнительно широкой, болѣе темной бахромой. Въ общемъ эта модная драпировка имѣетъ довольно своеобразный видъ.

Зажимъ новой формы.

Здѣсь представленъ зажимъ для сборныхъ и ремонтныхъ работъ въ механическихъ мастерскихъ, производимый Гербертомъ въ Манчестерѣ (E. C. Herbert, Ltd., Manchester). Устройство его настолько просто и понятно изъ рисунка, что едва-ли требуется сколько-нибудь подробное описаніе. Онъ состоитъ изъ станины съ выемкой, куда вкладывается обрабатываемый предметъ *A*, который и закрѣпляется винтомъ *a*, зажимающимъ его въ уголъ, образуемый двумя сторонами выемки, причемъ для достиженія полной прочности захвата винтъ подтягивается стержнемъ *b*, который вставляется въ отверстія го-

левки винта *a*. Лапы *c* служат для прикрѣпленія зажима къ столу или верстаку и т. п. Особенность зажима та, что верхняя поверхность зажатой вещи, какъ, напримѣръ, на рисун-



къ круглаго стержня *A*, остается открытой, такъ что ее можно подвести подъ строгальную, напримѣръ, машину, подъ пилу и отпилить конецъ вала, подъ сверлилку и т. п.

Окраска мѣховъ.

(Продолженіе).

V. Обезжириваніе мѣховъ.

Раньше при выдѣлкѣ шкурки хотя и говорилось отчасти объ операціяхъ обезжириванія, но тамъ это касалось удаленія поверхностнаго, извиѣ занесеннаго жира; теперь же остановимся на жирѣ, находящемся въ толщѣ волоса, удалить который вышеописанными способами (глиной, горячимъ пескомъ и т. п.) нельзя. Въ этомъ случаѣ нужна химическая обработка, которая однако должна быть таковой, чтобы не повреждать волоса и не нарушать его эластичности. Операція эта проста, но все же требуетъ нѣкоторой внимательности.

Для ея выполнения нужно имѣть прежде всего нѣсколько рамъ, на которыя и натягиваются шкурки. Рамы эти должны имѣть соразмѣрную величину такъ, чтобы шкурки могли быть туго натянуты, а такъ какъ мѣха могутъ быть очень разнообразны по своей величинѣ, то и необходимо имѣть большое число этихъ рамъ разныхъ размѣровъ, чтобы для всякой шкурки можно было найти подходящую раму. На ней шкурка должна быть натянута на сколько возможно туже, такъ какъ во время различныхъ операцій обезжириванія, отбѣлки и крашенія онѣ еще вытягиваются и тогда середина опустится, такъ что эта часть шкуры слишкомъ погрузится въ жидкость, въ которой происходитъ обработка. Во многихъ случаяхъ это безусловно необходимо предотвращать, а потому неоднократно нужно натягивать шкурки въ теченіе всей дальнѣйшей обработки.

Кромѣ этихъ рамъ нужно еще плоское деревянное корыто глубиною 9—12 дюймовъ, которое должно быть достаточныхъ размѣровъ, чтобы тамъ помѣстился мѣхъ въ растянутомъ состояніи на рамѣ. Въ это корыто наливаются различныя обезжиривающія и окрашивающія жидкости; ихъ можно нагрѣвать помощью паровыхъ трубъ, которыя находятся на днѣ корыта.

Обезжиривающихъ веществъ много; изъ нихъ самое простое будетъ мыло; но излюбленной является также и сода, для обработки которой достаточно 2-часового выливания въ 1- или 2- $\%$ -номъ ея растворѣ. Обработка

шкурокъ 5 $\%$ -нымъ растворомъ хлорной извести производитъ довольно энергичное дѣйствіе и во многихъ случаяхъ примѣняется съ успѣхомъ, но оно не безопасно, такъ какъ кожа легко повреждается. По мнѣнію Каста наиболѣе пригодной является известь, которая, будучи примѣнена рационально, не производитъ на кожу никакого вліянія; употребляютъ ее или въ видѣ известковаго молока, которое устанавливають на 2° Боме, или въ видѣ смѣси съ другими веществами, какъ-то поташъ, квасцы и т. п., при чемъ известь гасятъ и смѣшиваютъ съ этими веществами такъ, чтобы образовалась густая масса, которую и наносятъ на мѣхъ и оставляютъ сохнуть. Конечно, примѣненіе тѣхъ или другихъ веществъ или ихъ концентрація зависяетъ во многомъ еще и отъ особенности выдѣланной шкурки; напримѣръ, для шкурокъ проквасованныхъ нужно примѣнять болѣе крѣпкіе растворы мыла.

Какъ выше сказано, наиболѣе простымъ обезжиривающимъ средствомъ (для овчинъ оно обычно) является мыло, при чемъ наилучшіе результаты получаются съ мягкими (калійными) мылами. Твердыя мыла содержатъ соду, тогда какъ въ мягкія мыла входитъ ѣдкое кали, отъ котораго волосъ дѣлается мягче, глянцевитѣе и болѣе шелковистымъ, чѣмъ при содѣ; послѣдняя придаетъ волосу твердость и ломкость. Далѣе мыло должно легко смываться и въ этомъ отношеніи мягкія калійныя мыла представляютъ большое преимущество передъ твердыми натронными мылами. Очень много зависитъ также и отъ жира, изъ котораго приготовлено мыло; мыло изъ сала вымывается не такъ легко, какъ мыло изъ деревяннаго масла или олеиновой кислоты. Для этихъ цѣлей самыми лучшими мылами будутъ тѣ, которыя приготовляются изъ смѣси сала, кокосоваго масла и ѣдкаго кали.

Для тѣхъ красильщиковъ, которые желаютъ сами приготовить мыло, предлагаемъ слѣдующій рецептъ: берутъ 25 фунтовъ хорошо очищеннаго сала, 25 фунтовъ олеиновой кислоты и 25 фунтовъ кокосоваго масла, сплавляютъ все вмѣстѣ и прибавляютъ туда постепенно растворъ 20 фунтовъ ѣдкаго кали въ 80—85 $\%$ въ 20—25 литрахъ воды. Рекомендуются этотъ послѣдній растворъ нагрѣвать до 65° Ц., прежде чѣмъ прибавлять его къ теплomu жиру. Всю смѣсь хорошо кипятятъ въ теченіе 3—4 часовъ или пока не получится свѣтлая прозрачная масса; если она слишкомъ густа, такъ что перемѣшать ее хорошо трудно, то можно время отъ времени прибавлять немного воды. При нѣкоторомъ навыкѣ можно легко узнавать, когда мыло достаточно прокипячено. Такимъ образомъ получается хорошее нейтральное мягкое мыло, которое, какъ совершенно безцвѣтное, не мараютъ обрабатываемой шкурки, легко вымывается и дѣлаетъ волосъ мягкимъ и блестящимъ. Оно пригодно для употребленія тотчасъ же послѣ приготовления. Для обезжириванія достаточно растворъ, который содержитъ 1 фунтъ этого мыла на 45—50 литровъ воды.

Шкурки смачиваютъ этимъ растворомъ мыла, который предварительно нагрѣвается до температуры 50° Ц. или до теплоты, переносимой рукой; затѣмъ хорошо втираютъ рукой жидкость въ мѣхъ, при чемъ наблюдаютъ, чтобы всѣ части шкурки достаточно намылились. Тогда ихъ вынимаютъ изъ мыльной ванны и хорошо промываютъ въ чистой водѣ, такъ чтобы вымыть всѣ слѣды

мыла. Послѣ этого шкурки хорошо высушиваютъ, чтобы удалить всю избыточную воду, послѣ чего онѣ готовы для отбѣлки и крашенія.

Если же имѣются очень грязныя шкурки или большое число ихъ, то самое лучшее очищать ихъ въ 2 мыльных ваннахъ, чѣмъ достигается болѣе совершенная очистка и при этомъ сберегается мыло. Въ такомъ случаѣ первую ванну готовятъ, беря $\frac{3}{4}$ фунта мыла на 50 литровъ воды, вторую ванну, — $\frac{1}{4}$ фунта мыла на то же количество воды. Шкурки свачала обрабатываются въ болѣе крѣпкомъ мыльномъ растворѣ и ванной пользуются до тѣхъ поръ, пока она не загрязнится (эту ванну выливаютъ и готовятъ свѣжую); затѣмъ ихъ промываютъ водой и отпускаютъ во второй растворъ мыла. Послѣ того какъ будетъ намылено нѣсколько шкурокъ, эту вторую ванну дѣлаютъ первой, прибавляя для увеличенія крѣпости $\frac{1}{4}$ фунта мыла. Наконецъ, шкурки промываютъ въ водѣ и сушатъ.

Въ большинствѣ случаевъ за обработкой мыломъ слѣдуетъ еще обработка содой вышеописаннымъ образомъ. Но въ иныхъ случаяхъ, напримѣръ при окраскѣ урсоломъ, необходимо возможно большая чистота обрабатываемыхъ шкурокъ; здѣсь не только нужно, чтобы волосъ былъ тщательно освобожденъ отъ всѣхъ приставшихъ къ нему частичекъ жира, но чтобы были удалены и всѣ тѣ вещества, которыя примѣнялись для очистки. Поэтому послѣ обработки содой мало одной промывки водой и приходится пропускать шкурки еще черезъ слабую кислотную ванну.

За послѣднее время стали употреблять смѣси обезжиривающихъ веществъ ради ихъ болѣе энергичнаго, но въ то же время и безопаснаго для кожи дѣйствія. Такъ, фирма Калле рекомендуетъ поступать слѣдующимъ образомъ: въ 20 литрахъ горячей воды растворяютъ 600 грам. нашатыря и 150 гр. сѣрнокислаго алюминія; къ этому раствору добавляют при тщательномъ перемѣшиваніи известковое молоко, получаемое изъ 2 кгр. негашеной извести и 40 литровъ воды. Приготовленный растворъ нужно сохранять въ хорошо закрытой глиняной посудѣ и передъ каждымъ употребленіемъ хорошо перемѣшивать. Этотъ растворъ наносятъ щеткой нѣсколько разъ на мѣхъ, который потомъ сушатъ въ прохладномъ мѣстѣ. Приставшій известковый порошокъ удаляютъ выбиваніемъ или щетками.

(Продолженіе слѣдуетъ).

НОВЫЯ ИЗДАНИЯ.—БИБЛИОГРАФІЯ.

Кочкинъ, Н. Основныя начала общей химіи. Курсъ артиллерійскаго офицерскаго класса. Спб. 1904.

Леценіусъ, Э. К. Краткій учебникъ аналитической химіи для практическихъ занятій въ лабораторіи. Спб. 1905. Ц. 30 к.

Маевскій, Антонъ. Пособіе къ изученію и проектированію подъемныхъ мостовыхъ крановъ. Для студентовъ всѣхъ высшихъ техническихъ учебныхъ заведеній и воспитанниковъ среднихъ техническихъ училищъ. Съ 387 фиг. въ текстѣ. Съ примѣрными расчетами. Спб. 1905. Ц. 4 руб.

Начала телеграфированія безъ проводовъ. Пособіе къ

курсу миннаго офицерскаго класса. Переводъ съ нѣмецкаго П. Рыбкина. Спб. 1905. Ц. 60 к.

Brauser, Paul, u. J. Spennrath. Der praktische Maschinenwärter. 4. Aufl. Berlin, Kraun. (Практическій машинистъ. Руководство для машинистовъ и кочегаровъ, равно какъ для техническихъ училищъ. 4-е изд. 8 д., VI+109 стр. съ 42 фиг. Ц. 90 коп.).

Fischer, Herm. Die Werkzeugmaschinen. 1. Bd. Die Metallbearbeitungs-Maschinen. 2. Aufl. 2 Bde. Berlin, Springer. (Машины-орудія. 1-й томъ. Машины для обработки металловъ. 2-е изд. Съ 1545 фиг. въ текстѣ и на 50 литогр. табл. 2 тома. 8 д., X+823+IV стр. Ц. въ перепл. 27 руб.).

Fischer, Osk. Land- u. Wohnhausmotive modernen Charakters. Entwürfe. Lübeck, Coleman. (Образцы дачъ и жилыхъ домовъ въ новѣйшемъ вкусѣ. Проекты. 10 табл. съ текстомъ, IV стр. 45×32 смт. Ц. 3 р. 60 к.).

Краткій курсъ элементарной механики. Соснавилъ А. Ф. Новицкій, инж. пут. сооб. Съ 99 рис. Изд.

К. Л. Риккера. Спб. 1905. Ц. 1 р. 20 к.

Это краткое руководство, занимающее собою съ чѣмъ то страницъ, составлено по программѣ, утвержденной для испытанія на званіе техника путей сообщенія. Изложеніе хотя и краткое, но довольно обстоятельное, простое и удобопонятное. Руководство раздѣлено на три части. Первая часть посвящена механикѣ точки и состоитъ изъ слѣдующихъ главъ: движеніе простое и сложное, ученіе о силахъ, движеніе матеріальной точки подъ вліяніемъ постоянныхъ силъ, равновѣсіе силъ, приложенныхъ къ матеріальной точкѣ, работа силъ. Вторая часть заключаетъ механику твердаго тѣла; она подраздѣлена на слѣдующія главы: движеніе неизмѣняемой системы точекъ (кинематика твердаго тѣла), взаимодействие силъ, приложенныхъ къ твердому тѣлу (статика твердаго тѣла), центръ тяжести, равновѣсіе твердаго тѣла, центробѣжная сила, движеніе и равновѣсіе тяжелыхъ тѣлъ, ударъ и треніе. Послѣдняя часть знакомитъ съ механикой жидкихъ тѣлъ (съ началами гидравлики), причемъ рассматриваются: равновѣсіе и движеніе жидкостей, тѣла погруженныя въ жидкость и плавающія. Въ концѣ приложена еще теорія простыхъ машинъ. Все это изложено не только на основаніи элементарной математики, но и безъ сложныхъ выкладокъ. Послѣ теоретическихъ выводовъ, гдѣ нужно, указываются ихъ практическія примѣненія. Къ тексту въ надлежащихъ мѣстахъ приложены еще соотвѣтствующія задачи съ ихъ рѣшеніями.

Die Holzbiegerei und die Herstellung der Möbel aus gebogenem Holz. Von Louis Edgar Andés. A. Hartleben's Verlag in Wien.

Гнутое дерево и производство мебели изъ гнутого дерева. Луи Эдгаръ Андеса. Вѣна. Цѣна 2 р. 40 к.

О самой техникѣ производства гнутого дерева и о производствѣ изъ гнутого дерева мебели въ специальной литературѣ встрѣчается не много статей и сочиненій, а имѣющіяся—достаточно-таки устарѣли. Книга Луи Эдгаръ Андеса на нѣмецкомъ языкѣ, названіе которой приведено выше, имѣетъ цѣлью ознакомить читателей со всѣми новинками по производству гнутого

дерева и различных издѣлій изъ него. Авторъ начинаетъ съ анатомическаго описанія строенія дерева и свойствъ его, обуславливающихъ способность его гнуться и принимать такимъ образомъ самыя разнообразныя формы. Буковому дереву, преимущественно употребляющемуся для гнутой мебели, посвящена особая глава. Подробно говорится о распариваніи дерева и приемлемыхъ для этого машинахъ и механическихъ установкахъ. Самая важная часть книги занята, однако, приемами изгибанія дерева и описаніемъ употребляемыхъ для этого формъ и машинъ,—объ этихъ предметахъ говорится подробно, а описаніе сопровождается рисунками. Книга занимается не только производствомъ мебели, но и другими, соприкасающимися съ нимъ отраслями. Въ ней читатель найдетъ описаніе выдѣлки сидѣній для стульевъ, въ ней говорится о гнутыхъ, тонкихъ деревянныхъ пластинкахъ, о ручкахъ для зонтовъ и палокъ; равнымъ образомъ и о примѣненіи гнутаго дерева въ экипажномъ, вагоностроительномъ и судостроительномъ производствахъ, въ бондарномъ дѣлѣ; все это значительно увеличиваетъ интересъ книги. Достоинство ея заключается не только въ подробномъ описаніи всего того, что достигнуто въ дѣлѣ производства гнутаго дерева и разнообразнѣйшихъ издѣлій изъ него, но также и въ томъ, что въ ней авторъ касается условій дальнѣйшаго усовершенствованія этого дѣла, касается тѣхъ вопросовъ, которые еще не разработаны, но которые ждутъ своей разработки и представляютъ, слѣдовательно, благодарное поле

для примѣненія изобрѣтательности тѣхъ, кто занимается и интересуется этимъ родомъ механической обработки дерева.

ОТВѢТЫ РЕДАКЦІИ¹⁾.

Херсонъ, С. Д. Безфамильному. Классныя доски два раза покрываютъ черною масляною краскою; второе покрытие наносятъ, конечно, когда первое вполне высохнетъ. Для устраненія отвѣчиванія и полученія матовой поверхности разбавляютъ немного примѣняемую масляную краску скипидаромъ. Подробности объ этомъ сообщены въ № 1 «Рем. Газ.» за 1901 г.—По окраскѣ дерева есть руководство: «Приготовление протравъ для дерева и поддѣлка простыхъ породъ дерева подъ благородныя», 3-е изд., ц. 40 коп.—Способы золоченія стекла неоднократно описывались въ «Рем. Газетѣ» за прошлые годы; см. наприм. «Рем. Газ.» за 1901 г., стр. 346.

Пермь, А. С. Связывающую силу столярнаго клея можно возвысить между прочимъ тѣмъ, что къ жидкому клею примѣшиваютъ нѣсколько дубильной кислоты (вытяжки изъ чернильныхъ орѣшковъ).

¹⁾ Редакція покорнѣе проситъ гг. подписчиковъ, обращающихся къ ней съ письменными запросами по различнаго рода предметамъ, прилагать при письмахъ адресъ съ бандероли, подъ которой получается ими «Ремесленная Газета».

Дѣятельность ремесленниковъ въ Россіи и за границей. Ремесленное образованіе. Выставки, музеи и пр.

Вторая передвижная учебно-показательная выставка для кустарей и ремесленниковъ въ 1905 г.—Техникумъ въ г. Гайнихенѣ (Саксонія).

Вторая передвижная учебно-показательная выставка для кустарей и ремесленниковъ въ 1905 г.

Комитетъ по устройству этой выставки сообщаетъ нижеслѣдующія правила для экспонентовъ.

1. Устраиваемая Высочайше утвержденнымъ Обществомъ для содѣйствія русской промышленности и торговлѣ, съ надлежащаго разрѣшенія, выставка имѣетъ преимущественно цѣлю: а) знакомить кустарей и ремесленниковъ: съ улучшенными инструментами, станками и разными орудіями производства и дѣйствіемъ мелкихъ двигателей, съ образцами издѣлій, и съ условіями пріобрѣтенія доброкачественныхъ сырыхъ матеріаловъ по возможно дешевымъ цѣнамъ; б) содѣйствовать сбыту кустарныхъ и ремесленныхъ издѣлій какъ частнымъ потребителямъ, такъ и казеннымъ и общественнымъ учрежденіямъ и в) распространять среди кустарей и ремесленниковъ доступно изложенныя руководства по разнымъ промысламъ, а также образцы издѣлій, рабочіе чертежи и рисунки.

2. Къ участію на выставкѣ приглашаются: а) фирмы и отдѣльные производители: инструментовъ, станковъ, орудій, машинъ, приспособленій, мелкихъ двигателей, а также фирмы и отдѣльные предприниматели, заготавливающіе сырые матеріалы, полуфабрикаты и продукты для механической и химической обработки сырья; б) правительственныя учрежденія, земства и кустарныя комитеты и тому подобныя учрежденія; в) учебныя мастерскія и спеціальныя школы; г) артели; д) завѣдывающіе и руководители учебными мастерскими и техническими образовательными учрежденіями, также и лица, содѣйствующія своею дѣятельностью развитію мелкаго производства; е) авторы и

издатели книгъ по техникѣ и экономіи ремеслъ и промысловъ и ж) кустари и ремесленники.

3. Выставка откроется и отправится въ путь слѣдованія изъ Петербурга по Волгѣ съ открытіемъ навигаціи 1905 г., направляясь къ Астрахани, и продолжится до закрытія навигаціи того же года.

4. Заявленія о желаніи принять участіе на выставкѣ должны быть доставлены въ Петербургъ по адресу: въ Комитетъ передвижной кустарной выставки, Пантелеймоновская ул., 2, не позже 15 апрѣля 1905 г.

5. Экспонаты должны быть доставлены въ Петербургъ при особыхъ фактурахъ въ 2-хъ экземплярахъ по адресу: СПб. кустарная передвижная выставка, не позже 1 мая 1905 г. за счетъ экспонентовъ.

6. На выставочной баржѣ устраиваются два главныхъ отдѣла: по древо- и металлообрабатывающей промышленности. Эти отдѣлы снабжаются систематическими коллекціями образцовъ: сырого матеріала, инструментовъ, станковъ, издѣлій и пр., которые могли бы быть примѣнены въ работѣ и служить образцами для ремесленниковъ и кустарей, живущихъ по пути слѣдованія выставки. Соудѣйствіе же развитію другихъ видовъ мелкой промышленности, распространенныхъ въ нѣкоторыхъ пунктахъ намѣченнаго маршрута (промысламъ: овчинному, кожевенному, сапожному, ткацкому, кружевному, гончарному и т. под.), будетъ оказано путемъ помѣщенія на выставочной баржѣ нѣкоторыхъ образцовъ: матеріаловъ, улучшенныхъ инструментовъ, станковъ и образцовыхъ издѣлій, относящихся къ такимъ производствамъ.

7. При выставкѣ состоятъ уполномоченные техники, кото-

рые будут давать объяснения о способах применения экспонатов. Экспонентам же предоставляется командировать, по соглашению съ Распорядительною Коммиссией выставки, своих представителей.

8. Экспоненты за отведенныя имъ мѣста (по полу или по стѣнѣ) уплачиваютъ по 10 руб. за кв. аршинъ.

Деньги эти должны быть препровождены немедленно по получении экспонентомъ извѣщенія о допущеніи его издѣлій на выставку, по адресу: С.-Петербургъ Пантелеймоновская, 2, Комитетъ передвижной выставки для кустарей.

Примѣчаніе 1. Уплаченныя деньги ни въ какомъ случаѣ не возвращаются

Примѣчаніе 2. Кустари, мелкіе ремесленники, школы и учеб. мастерскія, выставляющіе издѣлія собственного производства, отъ платы за мѣста освобождаются. Во всѣхъ остальныхъ случаяхъ освобожденіе отъ платы зависитъ отъ Распорядительной Коммиссіи по устройству выставки.

9. Укупорка и перевозка экспонатовъ, какъ на выставку доставляемыхъ, такъ и съ выставки возвращаемыхъ, производится за счетъ экспонентовъ.

Примѣчаніе. Приемка и доставка экспонатовъ на выставочную баржу съ петербургскихъ станцій желѣзныхъ дорогъ и храненіе ихъ въ С.-Петербургѣ производится за счетъ Комитета выставки.

10. Комитетъ по устройству выставки принимаетъ необходимыя мѣры для охраненія выставленныхъ предметовъ, экспонентамъ же предоставляется, если они признаютъ то нужнымъ, страховать свои произведенія сами за свой счетъ.

11. Платные экспоненты, выставляющіе издѣлія въ шкафахъ, витринахъ и т. п. или же съ особымъ убранствомъ, производятъ это за свой счетъ.

12. По желанію экспонентовъ, на выставкѣ можетъ быть установлена продажа экспонатовъ. Принимаемые заказы немедленно передаются по назначенію.

Примѣчаніе. На выставкѣ 1903 г. продажа и приемъ заказовъ шли успѣшно.

13. Выставленные предметы, не бывшіе на выставкѣ 1903 г.,

подвергаются экспертизѣ, причеиъ за лучшіе экспонаты будутъ присуждены награды: дипломы на медали разныхъ степеней, похвальные отзывы и денежные пособія.

Примѣчаніе. Экспонентамъ предоставляется право объявлять свои экспонаты въ конкурсъ до начала производства экспертизы.

14. Въ виду важнаго значенія, которое имѣетъ выставка для народнаго благосостоянія Комитетъ Общества для содѣйствія русской промышленности и торговлѣ доводитъ до свѣдѣнія подлежащихъ вѣдомствъ объ экспонентахъ, а также и о всѣхъ лицахъ, оказавшихъ особенно выдающіяся услуги дѣлу устройства выставки.

Предсѣдатель Комитета по устройству выставки
Гофмейстеръ Двора Его Императорскаго Величества
Сенаторъ **Е. Ф. Турау.**

Уполномоченный Инженеръ **Н. Ф. Рудольфъ.**

Техникумъ въ г. Гайнихенъ (Саксонія).

Въ промежутокъ времени съ 1-го по 18-ое марта (нов. ст.) включительно происходили въ названномъ учебномъ заведеніи испытанія для инженеровъ, техниковъ и мастеровъ. Свидѣтельство зрѣлости получили 78 окончившихъ курсъ ученія, а именно: 8 съ отиѣткой «отлично», 9—«очень хорошо», 34—«хорошо», 19—«порядочно» и 8—«удовлетворительно». Испытанія происходятъ по утвержденному правительствомъ положенію и производятся особой испытательной коммиссией. Результатъ экзаменовъ, какъ и въ концѣ предыдущаго полугодія, весьма благоприятный, свидѣтельствующій какъ объ усердіи, съ которымъ занимались, такъ и о солидной постановкѣ дѣла въ этомъ учебномъ заведеніи.

Въ слѣдующемъ полугодіи будутъ увеличены имѣющіяся при заведеніи богатыя лабораторіи, а также построены и оборудованы учебныя промышленныя мастерскія. Открытіе послѣднихъ предполагается осенью текущаго года.

Лѣтнее полугодіе начинается 27-го апрѣля текущаго года.

Программы и другія свѣдѣнія высылаются бесплатно дирекціей техникума (Direktion des Technikums zu Hainichen i. Sa.).

О Б Ъ Я В Л Е Н І Я .

ПО ДѢЛАМЪ РЕДАКЦІИ

К. А. КАЗНАЧЕЕВЪ ПРИНИМАЕТЪ ЛИЧНО

Е Ж Е Д Н Е В Н О

въ будни въ 4¹/₂ час. по полудни. Вся корреспонденція по дѣламъ редакціи и конторы изданія адресуется на имя **К. А. КАЗНАЧЕЕВА.**

КНИЖНЫЙ МАГАЗИНЪ

К. А. Казначеева.

Москва, Долгоруковская ул., с. д. № 71.

НОВЫЯ и др. ИЗДАНИЯ.

Жаковский, Л. Н. О борьбѣ съ замерзаемостью водныхъ путей сообщенія превращеніемъ живой силы рѣкъ въ теплоту треніемъ. П. 1905 г. Ц. 50 к.

Страховъ, П. С. Механизмы и трансмиссіи. Лекціи, читан. въ химич. отд. Императорскаго Технич. училища. Съ атласомъ изъ 167 черт. М. 1905 г. Ц. 4 р.

А. А. Какъ переплетать книги домашнимъ способомъ безъ особыхъ перепл. инструм. М. 1900 г. Ц. 8 к.

Какъ дѣлаютъ посуду глиняную и фарфоровую. М. 1902 г. Ц. 6 к.

Ляхницкій, М. А. Обыкновенныя дороги. Устройство и ремонтъ шоссеиныхъ, мощеныхъ и грунтовыхъ дорогъ. Изд. 4-ое. Съ 18 лист. черт. Сиб. 1905 г. Ц. 4 р. 50 к.

Архиповъ, С. Практич. наставлен. къ смолянному и дегтярному производствамъ. М. 1899 г. Ц. 8 к.

Вышли изъ печати новые каталоги: ПОЛНЫЙ (237 стран.) высылается за 35 коп., КРАТКІЙ (72 стран.)—за 14 к. и ДОПОЛНЕНІЕ къ полн. катал.—21 к. (марками).

Получать можно въ книжномъ магазинѣ **К. А. Казначеева**, Москва, Долгоруковская ул., д. № 71.

ВЫШЕЛЪ ИЗЪ ПЕЧАТИ
„VADEMECUM.“
 КАРМАННЫЙ СБОРНИКЪ
 СТИЛЬНЫХЪ МОТИВОВЪ ВЪ 130 ТАБЛИЦЪ.
 ПРАКТИЧЕСКОЕ РУКОВОДСТВО
 ДЛЯ
РИСОВАЛЬЩИКОВЪ



Отдѣленіе Магазина на Старой Басманной въ домѣ Черквинъ съ Книжныя мѣст., близъ Османова бала.

ХУДОЖЕСТВЕННО - ПРОМЫШЛЕННИКОВЪ
 ПРИ ИЗУЧЕНІИ И СОСТАВЛЕНІИ
СТИЛЬНЫХЪ МОТИВОВЪ
 И
УКРАШЕНІИ
ВСѢХЪ СТИЛЕЙ. Ц. 3 Р.
 4-ое русское вновь дополненное изданіе.

№ 24-0-1

- Разныя руководства и пр.
- Сборникъ совѣтовъ и рецептовъ по разнымъ ремесламъ.** М. 1895 г. 1—
 - Справочная книга для ремесленниковъ.** М. 1894 г. 1—
 - Сюзеевъ А. И. Луженіе, цинкованіе и оцинковываніе.** Изд. 2-е, исправленное и дополненное. М. 1903 года —60
 - Отдѣленіемъ Ученаго Комитета Минист. Народнаго Просв. по технич. и профес. образ. **одобрена** для библиотекъ всѣхъ промышленныхъ учебныхъ заведеній въ домства Минист. Народн. Просвѣщ.
 - Его-же. Производство жестяныхъ работъ.** Изд. 2-е. М. 1896 г. 1—
 - Отдѣленіемъ Учен. Ком. Мин. Нар. Просв. по техническому и професіон. образованію **одобрена** для библиотекъ тѣхъ учебныхъ заведеній, въ которыхъ преподается обработка металловъ.
 - Угаровъ, А. Механическая обработка джута и кенефа. Обработка и дополнител. инж.-мех. А. Н. Державинъ.** Съ чертежами на отдѣльн. таблиц. М. 1898 г. 2—
 - Отдѣленіемъ Ученаго Ком. Мин. Нар. Просв. по технич. и профес. образованію **одобрена** для библиотекъ среднихъ и низшихъ техническихъ училищъ.
 - Его-же. Механическая обработка и пряденіе льна и оческовъ.** Съ черт. на отд. табл. Обработалъ и дополни. инж.-мех. А. Н. Державинъ. М. 1902 г. 2—
 - Отдѣленіемъ Учен. Ком. Мин. Нар. Просв. по технич. и профес. образованію **одобрена** для ученич. библиотекъ техническихъ училищъ, въ которыхъ преподается обработка волокнистыхъ веществъ.

учебныхъ заведеній.

Вниманію тѣхъ, кто любятъ **ХОРОШО ОДѢВАТЬСЯ.** Только что появились модели мужскихъ модъ **Русселя**, знаменитаго представителя портныхъ въ Парижѣ.—Ими руководствуются лучшіе портные Европы. Тамъ эти изящѣйшіе образцы (на двухъ листахъ—7 фигуръ костюмовъ сезона весна—лѣто 1905 г.) продаются по 20 франковъ (около 8 руб.).

Съ ними сняты точныя фотографии, не отличающіяся отъ подлинныхъ образцовъ, и къ этому присоединены объясненія на русскомъ языкѣ.

Всѣ модели модъ **Русселя** можно получить за одинъ руб. (вмѣсто 8 р.) отъ конторы «Ремесленной Газеты». Адресъ: Москва, Долгоруковская ул., д. № 71.

3

Пантелѣевъ, В. П. Химико-технической контроль винокуренного производства. Химическое изслѣдованіе сырыхъ матеріаловъ, промежуточныхъ и готовыхъ продуктовъ производства. Руководство для инженеровъ, техниковъ, студентовъ и воспитанниковъ техническихъ училищъ. Съ 42 рис. въ текстѣ.

Краткое содержаніе: Гл. I. Изслѣдованіе воды. Гл. II. Изслѣдованіе картофеля. Гл. III. Изслѣдованіе заторовъ. Гл. IV. Изслѣдованіе спирта и водокъ. Гл. V. Схема общаго контроля винокуренного производства по Delbrückу. Гл. VI. Приготовление различныхъ растворовъ и реактивовъ. М. 1905 г. Ц. 2 р.

Въ книжномъ магазинѣ **К. А. Казначеева**, Москва, Долгоруковская ул., д. № 71.

1

ГЕКТОГРАФЫ.

Эти крайне простые и выгодные аппараты введены во всѣхъ канцеляріяхъ и конторахъ для копировки бумагъ.—Замѣняютъ литографію.

ГЕКТОГРАФЪ представляетъ собою небольшой плоскій ящикъ, который можно спрятать въ портфель или помѣстить на письменномъ столѣ.

Безъ всякой подготовки, при помощи гектографа можно въ 20—40 минутъ получить отъ 50 до 100 точныхъ копій съ бумагъ, чертежей, рисунковъ, нотъ и проч.

Цѣны аппаратовъ, смотря по разибру, отъ 3 руб. до 18 руб. 50 коп.

Прейсъ-куррантъ, съ объясненіемъ пользования гектографомъ высылается по требованію за почтов. марку.

Силадь: Москва, Долгоруковская ул., домъ № 71.

Остерегайтесь дурныхъ подделокъ!

временно. Исполненіе такихъ заказовъ не встрѣ-

отъ г.г. издателей, живущихъ востяхъ Россіи.

весеннее и лѣтнее время, когда обычная напряженная дѣятельность магазина нѣсколько сокращается, особенно удобно для выполненія заказовъ учебныхъ заведеній. 3