

По р. Сухонѣ до г. Тотмы.

Путевой набросокъ А. С. Пепина.



ВЕЧЕРЬ. Солнышко полнымъ, яркимъ заревомъ расплылось по небу, улыбнулось послѣдній разъ и скрылось за горизонтомъ. Куда-то вдаль...

Пароходъ «Пушкинъ», медленно разсѣкая воды и пѣня ихъ, шель по руслу р. Вологды, направляясь къ стариннымъ русскимъ городамъ: Тотмѣ, Устюгу, Сольвычегодску и др.

На палубѣ не смолкаетъ гулъ голосовъ.

— Прощай, Вологда,—слышится изъ одного конца палубы. Порывъ вѣтра поднимаетъ и колышетъ бѣлый платокъ—символь прощанія.

Проѣзжаемъ послѣднія церкви стариннаго города Вологды.

На берегу, среди зелени деревъ, красиво выглядываетъ домикъ «Петра Великаго».

Вдали виднѣются широкіе зеленые луга. Небо ясное, голубое. Не хочется сходить внизъ, въ тѣсную каюту, а долго любоваться просторомъ пространства, залитаго водою.

— Это «озеро»,—сказалъ кто-то.

Входимъ въ «проконь» и въ р. Сухону.

Сухона—сѣверная рѣка. Кормилица прибрежныхъ крестьянъ.

Сѣверныя рѣки такъ удивительно схожи между собою, что думаешь, что все одна рѣка.

Особенность рѣкъ сѣвера—это порожищность ихъ, измѣнчивость. Онѣ капризны, какъ изнѣженный ребенокъ. Тамъ глубока, здѣсь мелка... тамъ пороги, тамъ «струи».

Скоро «Пушкинъ» проѣзжаетъ «историческими мѣстечками». Вотъ, близко Наремъ, Шуйское.

Близъ Наремъ всѣхъ заинтересовываетъ камень—«Пролей кану». Народъ, какъ миеологъ въ душѣ, составилъ такую легенду, хотя въ ней есть доля правды.

Здѣсь проѣзжалъ царь Петръ—преобразователь. Судно царя

на этомъ мѣстѣ всколыхнулось; царь въ это время обѣдалъ и толчокъ выплеснулъ изъ тарелки царя кашу.

— Съ того времени камень и зовется «Пролей кашу».

Послѣ Наремъ берега становятся выше, живописнѣе. Красиво чередуются слои глины съ известнякомъ и песчаникомъ.

Зеленѣющія березки, елочки каймой проходятъ по берегу, отдѣляя его отъ чистой, зеркальной воды.

Шуйское... Два храма... и цѣлый рядъ домовъ, по обимъ берегамъ Сухоны.



Рѣзная статуя Георгия Побѣдоносца въ Георгіевской ц. въ Тотмѣ.

Храмъ на правой сторонѣ красивъ своей архитектурой.

Передаютъ, что внутреннее его убранство не хуже другого столичнаго храма.

И красивое Шуйское скоро скрылось отъ насъ. Пароходъ такой хорошій. Ёдешь, словно въ сказкѣ: лѣсъ, вода, обрывъ... гора чередуются и всегда что-нибудь новое, интересное. Такую чудную панораму рѣдко приходится видѣть...

Это своя Швейцарія... Здѣсь милая русская природа, во всей своей красотѣ, пышности...

Особенно красиво мѣстечко у рѣки Царевы. Самое названіе рѣчки рассказываетъ о новомъ любопытномъ преданіи.

И здѣсь, неутомимый и любившій сѣверную природу и воду Петръ Великій пилъ чай, какъ гласитъ преданіе...

Подвигаемся къ «старой Тотмѣ».

Показались и островки, предвѣстники близости города.

Красивы они издали, особенно подъ вечеръ, когда на голубомъ, покрытомъ заревомъ небѣ, искрятся и блещутъ кресты храма на самомъ большомъ островкѣ «Дѣдовѣ».

Около стараго «Дѣда» пріютились два островка «Внуковъ» и «Бабіи». И эта родственная связь еще больше сливаетъ ихъ своеобразную красоту, отмѣчаетъ ее.

Маленькіе пароходы всегда останавливались у «Дѣдова острова»

Островокъ и обитель на немъ любопытны для экскурсанта.

Это одинъ изъ «медвѣжьихъ уголковъ» сѣвера...

На островѣ церковь. Обитель теперь не имѣетъ такого значенія, какое во дни основанія.

Она приписана къ тотемскому Спасо-Суморину монастырю.

Основалась «Дѣдова Пустынь» въ концѣ XVII столѣтія. При тотемскомъ воеводѣ бояринѣ Лопухинѣ, отцѣ царицы Евдокіи, первой супруги царя Петра.

Основателемъ «тихой» обители считается іеромонахъ Іона, — пономарь тотемской Воскресенской церкви.

Каменная церковь построена не такъ давно.

Въ ней интересна икона въ серебряной оправѣ.

Передаютъ, что это даръ царицы Евдокіи. На иконѣ, будто бы, объ этомъ есть надпись...

Въ резиденціи для пріѣзда игумена Спасо-Суморина монастыря находится какой-то портретъ.

— Говорятъ—это царицы Евдокіи.

Происхожденіе портрета покрыто пеленой таинственности.

Кто на ней изображенъ, неизвѣстно, едва ли царица Евдокія.

Такого уродливаго, плохого по исполненію портрета царица не послала бы въ родную обитель.

Красивъ и скромнъ этотъ сѣверный уголокъ.

Тишина... воздухъ... молитва. Вотъ чѣмъ дышетъ здѣсь пребывающій инокъ...

За «Дѣдовымъ островомъ» красивая панорама г. Тотмы...

На высокомъ берегу Сухоны, на холмахъ, выросъ городъ... Тотма. Все здѣсь на виду...

Пароходъ останавливается на цѣлый часъ.

Экскурсантъ успѣетъ посмотрѣть «тотемскія достопримѣчательности». Городъ небольшой...

— Здѣсь обитель-то преподобнаго Феодосія Тотемскаго?— спрашиваетъ старушка.

— Здѣсь, матушка, здѣсь. Всего полчаса ѣзды.

Пароходъ «Пушкинъ» уходитъ далѣе къ Устюгу; остаемся внимательнѣе осмотрѣть этотъ прибрежный городъ.

Лѣтописи разсказываютъ такія любопытныя страницы жизни этого города.

Какъ въ сказкѣ. Когда-то былъ это торговый, бойкій городъ. Купцы торговали и въ Сибири... и еще кое-гдѣ... Богаты были.

Начались пожары... Городъ нѣсколько разъ погорѣлъ.



Рѣка Сухона передъ Верхней Тотмой.

Время основанія г. Тотмы неизвѣстно. Если подь упоминаемымъ словомъ у Карамзина «у Тотымѣ» разумѣть Тотму, то основаніе города относится къ 1138 году.

Тотма лишь съ 1539 года называется своимъ именемъ въ «Исторіи Карамзина».

Въ то время Тотма славилась соляными варницами. Извѣстенъ посадъ Соли—Тотемской, гдѣ жили знаменитые въ русской исторіи Строгоновы.

Въ 1565 году Тотма была «опричнымъ» городомъ царя Грознаго.

Коснулось Тотму и смутное время. «Отъ тужи», какъ говорить лѣтописецъ, тотмичи со слезами поцѣловали крестъ самозванцу.

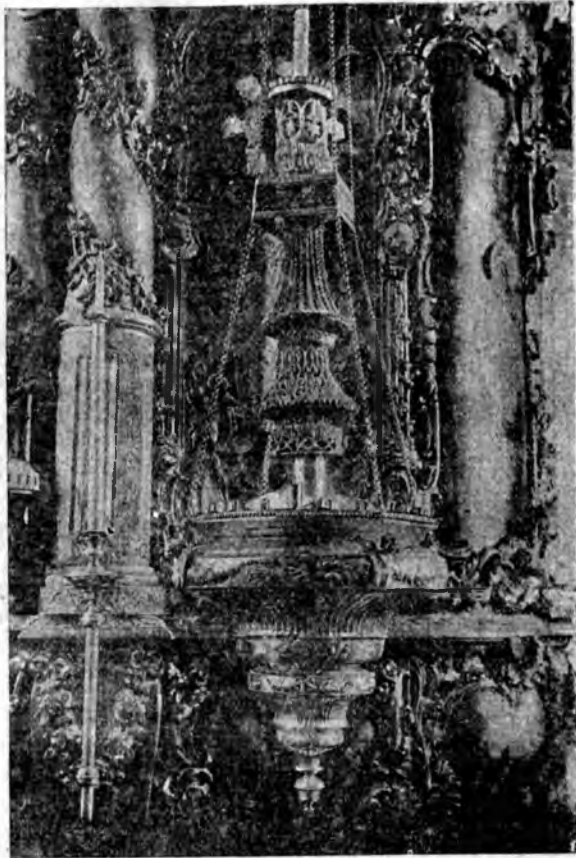
Въ 1608 г. тотмичи свергнули иго Тушинскихъ послапцевъ.

Въ 1780 году Тотма Екатериной Великой объявлена уѣзднымъ городомъ.

Гербъ Тотмы изображаетъ сверху державу, внизу лисицу—изобиліе пушного звѣря.

Таковы лѣтописныя страницы жизни Тотмы...

Въ «Тотмѣ» много есть кое-чего интереснаго, есть на что посмотреть...



Рѣзная лампада изъ чистаго воска въ Юанно-Предтеченской п. г. Тотмы.

Противъ «пристани» одиноко на другомъ берегу стоитъ кладбищенская церковь—«Старая Тотма».

Тотма стояла сначала на этомъ мѣстѣ; наводненія игривой и капризной Сухоны заставили горожанъ перенести городъ на противоположный, высокій берегъ Сухоны.

Въ церкви «Старой Тотмы» жила нѣкогда въ заточеніи первая супруга царя Петра Алексѣевича—царица Евдокія.

Тотма богата церквями. Это признакъ стариннаго города!

На холмѣ, на виду, стоитъ соборъ. Онъ недавно выстроены, рый сгорѣлъ. Въ немъ хороша старинная плащаница и нѣлько иконъ.

Иоанно-Предтеченская царковь, привлекающая своимъ чудь многояруснымъ иконостасомъ — стоитъ на окраинѣ города. Итектюра храма старинная, много напоминаетъ новгородскіе мы... Въ немъ цѣнна и интересна рѣзная лѣпная изъ воска пада.

Въ Георгіевской церкви интересенъ рѣзной изъ дерева «Геій Побѣдоносець».



Тотемскій соборъ.

Онъ поставленъ въ оконѣ и производитъ сильное впечатлѣніе. Стильно и живо изображенъ Георгій Побѣдоносець. Онъ весь въ движеніи. Какъ будто только что сошелъ съ бойкой лошади, ыхватилъ копье, наступилъ ногою на дьявола и вонзилъ копье въ его. Дьяволъ выточенъ удивительно нѣжно и пропорціонально.

Всѣ мельчайшія подробности не забыты рѣзчикомъ.

Яркая, красно-пурпуровая одежда (статуя выкрашена подъ дежду) красиво облегаетъ стройную фигуру св. Георгія.

Гдѣ стояла въ старину эта статуя, нельзя предположить. Но двари она была декорацией иконостаса!

Статуя конца XVII вѣка.

Въ тонкихъ, пріятныхъ чертахъ лица св. Георгія сквозить не русское, не сѣверное—самобытное вліяніе... а католическое.

Епископы-малороссы любили видѣть на сѣверѣ скульптуры... запада.

Въ Тотьмѣ есть музей—Отдѣлъ вологодскаго общества изученія сѣвернаго края.

Музей молодой... Но есть кое-что интересное. Богатая флора и коллекція по геологii.

Краса и гордость Тотьмы—ремесленная школа. Стоитъ на самомъ берегу. Каждый, проѣзжая Тотьму, побываетъ въ ней. Школа единственная въ Россii. Въ ней въ древнерусскомъ вкусѣ, безъ декаденства и кубизма, приготовляются дѣтскія игрушки и различныя вещи обихода.

По своимъ рисункамъ и работѣ вещи очень цѣнны...

Жаль и грустно, что всѣ свои издѣлія «Тотемская школа» продала впередъ иностранцамъ...

Все лучшее, оригинальное вывозится изъ Россii.

Въ 1½ верстахъ отъ города красиво расположенъ Тотемскiй Спасо-Суморинъ монастырь.

Основанъ онъ въ 1554 году преподобнымъ Феодосіемъ Сумориннымъ.

Близъ монастыря протекають двѣ рѣчки Ковда и Песья-Деньга, — монастырь стоитъ на мысу, образуемомъ этими рѣчками.

Храмы монастыря отличаются мощностью и изяществомъ архитектуры. Особенно хорошъ корпусъ главнаго зданія и колокольня.

Въ монастырѣ богатая ризница. Въ ней хранятся старинныя вещи. Цѣнны подарки царя Петра Великаго и нѣсколько грамотъ, одна XVI вѣка.

Осмотрѣвъ «Тотьму» и ея окрестности, на другое утро спѣшимъ на пароходъ. Быстрая красавица Сухона, волнуясь и пѣнясь отъ колесъ парохода, за Тотьмой снова съ радостью принимаетъ васъ и показываетъ виды еще прелестнѣе...

