



«Река Шексна, покажите на карте»

Владимир Петрович ПЕРЕПЕЧЕНКО
доцент, г. Вологда

Однажды глубоко заплывшей на экзамене студентке, причем по вопросу билета «Речной транспорт», я кинул спасательный круг: «Ну а какие судоходные реки вы вообще знаете?» Студентка, родом из Череповца, бойко назвала Шексну. «Покажите на карте». Ни на настенной карте, ни в атласе она свою родную реку найти не смогла: там её давно не подписывают. Карты отражают реальность. Одна половина русла Шексны — на дне Рыбинского водохранилища (но об этом уже никто не помнит, и часто можно слышать утверждение, что Шексна впадает в Рыбинское водохранилище), вторая — на дне другого, чаще называемого Шекснинским, иногда — Череповецким. Вдоль него на картах идёт надпись: Волго-Балтийский канал (или водный путь).

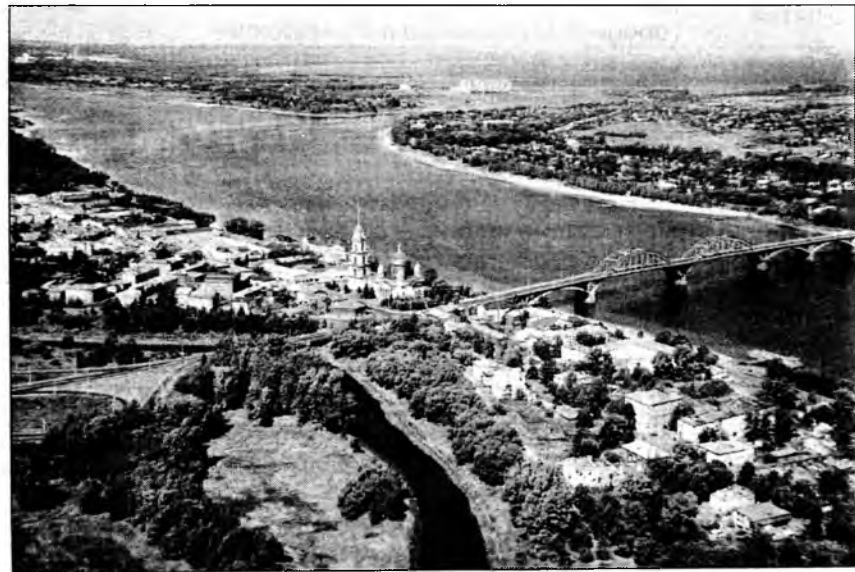
Река Шексна, наверное, единственная на просторах России полностью утратившая в результате гидростроительства естественное русло, фактически целиком превращенная в цепь искусственных водохранилищ. Даже Белое озеро, из которого она вытекает, стало частью этой цепи, его уровень тоже значительно поднят. Подпор плотины Череповецкой ГЭС в пос. Шексна (точнее, плотины Шекснинского гидроузла Волго-Балта / шлюзы-дублёры № 7 и 8/) распространяется и выше озера. Низовья Ковжи, по которой проходит канал, также представляют собой широкий плёс этого сквозного искусственного водоёма.¹ Тему превращения людьми большой реки в сплошное

водохранилище развивает географ-краевед А.В. Кузнецов.

Мне же, затронувшему как-то её в беседе, возразил один рыбинец (если правильно называю уроженца города Рыбинска). Он утверждал, что хотя бы на последних сотнях метров своего течения, ниже ГЭС, до впадения в Волгу, Шексна сохранила свой естественный вид.

В недавней поездке в Рыбинск сделал для себя интересное «географическое открытие», думаю малоизвестное и многим географам. Речь идёт о Рыбинской ГЭС. Протицтирую сначала энциклопедию:

«Рыбинское водохранилище, на р. Волга. Образовано плотинной одноименной ГЭС». Оказывается, там не одна плотина, а две (аналогов этому нет, по крайней мере среди крупных ГЭС). Одна перегораживает Волгу, другая — Шексну. Между ними — около 7 км полуострова², вдающегося в водохранилище. Одной плотинной, через Волгу, обойтись было нельзя, ниже её, фактически в черте города, впадал крупный волжский приток — Шексна, поэтому следовало перегородить и её. Судоходный шлюз устроен у Волжской плотины, в ней же — водо-



Ярославская обл. **Панорама Рыбинска.** Справа сверху на снимке (и слева по течению Волги, Волга течет здесь на зрителя) появляется Шексна, стремящаяся к своему историческому, «доводохранилищному» устью. Вода этой Шексны уже успела пройти через Рыбинское водохранилище и уже слилась с волжской, но здесь она вновь на коротком участке входит в особое русло, вращает по пути турбины Рыбинской ГЭС (светлый корпус вверху снимка) и в ускоренном темпе устремляется на юг, чтобы опять, и уже окончательно, впасть в Волгу — напротив исторического центра Рыбинска (когда-то — поселение Усть-Шексна).

¹ Подпор Шекснинского гидроузла распространяется на 200 с лишним километров (!) до собственно искусственного во дораздельного канала в Вытегорском районе Вологодской области. В том же районе на северном, балтийском склоне Волго Балта функционирует лестница из 6 шлюзов.

² Или острова, если принимать во внимание, что с юга он тоже ограничен водой — двумя сливающимися руслами: «шекснинским» и «волжским». — Прим. ред.



К.Е. Маковский. *Дети господина Балашова*. 1880. Рыбинский государственный историко-архитектурный и художественный музей-заповедник

сброс для отвода объёмов, которые не могут пропустить агрегаты, а собственно здание электростанции с гидроагрегатами встроено в Шекснинскую плотину (!). Получается, если быть формально точным, Рыбинская ГЭС расположена не на Волге, а на Шексне.

Да и водохранилище, образованное плотинами гидроузла, вытянулось, это ясно при взгляде на карту, не столько по руслу Волги, сколько по руслам двух её притоков — Мологи (она впадала в Волгу выше плотины) и Шексны.

Не могу не сказать о двух запомнившихся в Рыбинске достопримечательностях. Одну из них я вспоминал добрых три десятилетия с первого посещения этого города. Это картина, самая приметная в художественном отделе местного музея, — групповой детский портрет работы Константина Маковского (в советское время его уничижительно называли салонным художником и не жаловали частыми упоминаниями в литературе, в отличие от бра-

та).³ Жизнерадостная, яркая, красочная картина с милыми детскими лицами, в изображение которых мастер вложил всю полноту человеческой любви, — образец истинной живописи — надолго врезалась мне в память. Репродукции её никогда не встречал, поэтому спешил вновь увидеть. Картина (на другом месте) та же, но то ли потускнела от времени, то ли восприятие изменилось, впечатление не оказалось таким ярким, как в первый раз. Но то, что это один из шедевров русской живописи, обладанием которым может гордиться город, бесспорно.

Вторая достопримечательность — музей города Мологи, города, которого нет! Он на дне водохранилища. Это народный музей, экспонаты которого, рассказывающие об истории когда-то полного жизни уездного города и его жителях, собраны самими моложанами⁴, их детьми и внуками. Редкий пример подлинно народного музея.

А что же Шексна? Остался ли у неё хотя бы кусочек естественного русла? Я не поленился пробраться вместе с таксистом и в сопровождении жены сквозь паутину узких, запутанных проулков дачного посёлка к самому устью Шексны (это прямо напротив центральной части Рыбинска). С места, куда мы попали, открывался вид на нижний бьеф плотины, здание ГЭС и бурлящую под ним воду. Падающая с высоты и раскручивающая энергоагрегаты вода с шумом вырывается из-под плотины и несется к Волге. От плотины до неё 1,5—2 км. И на последней дистанции Шексне не удалось сохранить прежний, естественный вид. И здесь она совсем не похожа на спокойную, равнинную реку, какой несомненно была когда-то, а представляет, собственно, тоже рукотворный объект — спрямленный отводной канал ГЭС, уносящий от неё отработавшие стремительные потоки воды...



Рыбинск. Бывшее подворье Мологского Афанасьевского женского монастыря. Ныне здесь музей Мологского края

В РАЙОНЕ ВОЛГОСТРОЯ НА НОВЫЕ МЕСТА

В связи с сооружением Волгостроя в районе Молого-Шекснинского междуречья (Ярославская область) создается громадное водохранилище площадью около 5 тысяч квадратных километров. „Волжское море“ будет в 14 раз больше „Московского моря“.

Из загоняемой зоны Волгостроя жители переселяются на новые места. Ежедневно на плотах по Волге, на автомобилях по тропкам, люди перебираются в новые благоустроенные поселения. Государство оказывает большую помощь переселенцам. Оплачиваются все расходы по перевозке домов, каждое хозяйство получает на человека до 7 тысяч руб-

Из экспозиции музея Мологского края: вырезка с газетным сообщением о переселении людей из зоны затопления Рыбинским водохранилищем. Конец 30-х годов

³ Времена меняются, и остросоциальные жанровые картины Владимира Маковского могут теперь попадать под не менее острое перо ведущего автора «Географии».

⁴ Обычно пишут «мологжане», однако, не зная тонкостей местного произношения, оставляем авторское написание. — Прим. ред.