

Ленинский Путь

Орган Биряковского районного комитета КПСС и районного Совета депутатов трудящихся

№ 42 (1876) | Четверг, 23 мая 1957 г. | Год изд. XXII

Быстрее строить силосные сооружения

Вступая в соревнование за получение высоких надоев молока, колхозы района обязались в текущем году заложить по 6—7 тонн силоса на корову, из них не менее 70 процентов за счёт сеяных трав.

Для того, чтобы заготовить такое количество сочных кормов для общественного скота, необходимо построить новых силосных сооружений ёмкостью не менее, чем на 8 тысяч тонн.

В тех хозяйствах, где не на словах, а на деле ведётся борьба за поднятие продуктивности общественного животноводства и принятых обязательств, там принимаются все меры к тому, чтобы до начала силосования полностью завершить изготовление силосных сооружений.

Так, в сельхозартели имени Ленина изготовлено срубов ёмкостью на 140 тонн и на 70 тонн строится. На рубке срубов там работают две бригады по 3—4 человека в каждой. Кроме основной установлена строительная оплата. Идёт строительство силосных сооружений в колхозах имени Ворошилова, имени Молотова и других.

Однако в большинстве колхозов с выполнением этих работ не торопятся и откладывают их на более поздние сроки. Всего по району изготовлено

только на 550 тонн срубов. Это очень мало.

Совершенно не приступали к строительству силосных ям и траншей в колхозах „Новый путь“, „Память Ленина“ и в ряде других. Повидимому, правления этих сельхозартелей и вновь намерены оставить скот на зиму без силоса.

В большом долгу перед колхозами остаются и машинно-тракторные станции. Биряковская МТС обязана изготовить для колхозов своей зоны на 800 тонн срубов и на 500 тонн полностью построить силосных сооружений. На 800 тонн должна изготовить срубов и Спасская МТС. Однако ни та, ни другая к работам не приступали.

Время не ждёт. Скоро наступит время заготовки кормов и с такими темпами строительства силосных сооружений дальше мирится ни в коем случае нельзя.

Задача партийных организаций, правлений колхозов, руководителей МТС, сельских Советов состоит в том, чтобы в каждом колхозе по боевому развернуть работы по строительству силосных сооружений и закончить их не позднее 1 июля.

Надо в этом году сделать так, чтобы в каждом колхозе полностью выполнить план сева силосных культур и засилосовать их в добротные силосные сооружения.

Совещание работников сельского хозяйства областей и автономных республик Северо-Запада РСФСР

Ленинград 21 мая (ТАСС) Сегодня Таврический дворец заполнили передовые люди колхозной деревни, специалисты сельского хозяйства, партийные и советские работники Архангельской, Великолукской, Вологодской, Калининградской, Костромской, Ленинградской, Мурманской, Новгородской, Псковской, Ярославской областей, Карельской и Коми АССР—около двух тысяч человек. Они собрались сюда для того, чтобы обсудить итоги минувшего сельскохозяй-

ственного года и задачи по увеличению производства мяса, молока и других сельскохозяйственных продуктов в текущем году. Присутствуют гости из Латвийской, Литовской и Эстонской ССР.

Собравшиеся тепло встречают появление в президиуме Первого секретаря Центрального Комитета КПСС товарища Н. С. Хрущева.

Совещание открывает кратким вступительным словом член бюро ЦК КПСС по РСФСР,

заведующий сельскохозяйственным отделом ЦК КПСС тов. В. П. Мыларщиков.

С сообщениями выступили секретари обкомов КПСС—Ленинградского—тов. Ф. Р. Козлов, Калининградского—тов. В. Е. Чернышев, Костромского—тов. В. А. Флорентьев, Новгородского—тов. Т. И. Соколов, Псковского—тов. М. Я. Канунников, Вологодского—тов. И. С. Латунов, заместитель председателя исполкома Ярославского областного Совета тов. Л. П. Кузьменко.

Первыми в районе

Готови достойную встречу 40-й годовщине Великого Октября, в колхозах района развернулось соревнование за сжатые сроки сева, за получение в этом году высоких урожаев.

Первыми в районе закончили сев яровых культур колхозники сельхозартели имени Жукова. В этом хозяйстве на 20 мая полностью выполнен план сева зерновых, льна и картофеля. Сейчас закан-

чивается посев однолетних и силосных культур, корнеплодов.

Полностью посеяли лён колхозы «Ворошиловец», имени Ворошилова, «Организатор», «Память Ленина», имени Кирова и имени Кагановича.

Картофель—на корм скоту

Учитывая, что повышение продуктивности животноводства зависит от создания прочной кормовой базы, ряд колхозов зоны Спасской машинно-тракторной станции принимают все меры к тому, чтобы в этом году больше посадить картофеля и корнеплодов.

Так, в сельхозартели имени Ленина план посадки картофеля выполнен. Однако, животноводы решили садить его сверх плана. Например, на ферме участка Виторьево решено посадить два гектара картофеля и один гектар корнеплодов. На участке Михеево будет посажен гектар картофеля и полгектара корнеплодов.

Идёт посадка картофеля и по другим хозяйствам. Только за один день—21 мая в бригаде с. Спасское и Попово колхоза «Ленинский путь» посажено 3 гектара картофеля. В этот день в бригаде Кульсеево и Зуево колхоза имени Ворошилова посажено также около гектара картофеля. Садят картофель и по другим колхозам зоны. М. Казаринов, секретарь РК КПСС по зоне Спасской МТС.

Посеяли 60 гектаров однолетних

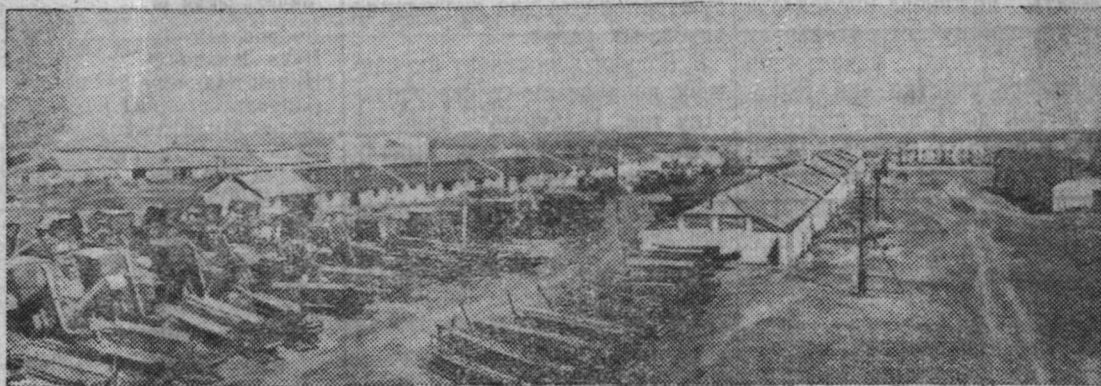
Колхозники нашей сельхозартели придадут в этом году исключительно важное значение созданию прочной кормовой базы для животноводства.

На зелёный корм скоту в артели уже посеяно 60 гектаров однолетних культур, посажено 10 гектаров картофеля и будет посеяно 4 гектара корнеплодов. В. Абрамов, председатель колхоза „Большевик“.

Сводка о ходе весеннего сева в колхозах района на 20 мая 1957 года (в процентах к плану)

КОЛХОЗЫ	Всего яровой сев	В том числе		
		посеяно льна	посажено картоф.	посеяно по од-нолетн.
Биряковская МТС				
Имени Молотова	82	82	—	41,8
Имени Сталина	81	81,7	—	26,3
Большевик	77,6	79,8	10	43,4
Путь к коммунизму	77	46,5	40	110
Имени Калинина (Ворожьёвского с.)	69,2	96,4	—	17,8
Новый путь	67,4	48,6	10	60,5
Доброволец	65,6	51	—	23
Стахановец	64	105	—	16,4
Путь Ленина	60,2	44,8	—	58
Имени Калинина (Никольского с.)	59	91	47	46
Возрождение	55,3	67,4	25	—
Имени Кагановича	45,1	100	—	18
Итого по зоне:	68,4	69,7	9,6	36,3
Спасская МТС				
Имени Жукова	100	114,	100	71
Имени Сталина	97	98,6	81,6	25
Имени Ленина	95,5	90	100	78
Ворошиловец	93	100	—	100
Маяк	73,3	98	—	21
Имени Ворошилова	68,1	101	5,8	43,3
Ленинский путь	67,3	81	21	31,1
Память Ленина	64,4	100	—	10
Организатор	46,4	100	43	1,7
Имени Кирова	46	100	—	22,3
Итого по зоне:	71,3	96,6	36,8	29,9
Итого по району	69,6	80,5	18,7	33,5

Первая машинно-тракторная станция в СССР



В 1927 году при совхозе имени Шевченко Березовского района Одесской области был организован тракторный отряд, который обслуживал бедняцкие и середняцкие хозяйства. В первый же год работы машинно-тракторный отряд добился больших успехов.

Огромное значение опыта совхоза имени Шевченко в деле коллективизации сельского хозяйства отметил XV съезд партии.

В 1928 году на базе совхоза имени Шевченко была создана первая в нашей стране машинно-тракторная станция. Коллектив станции начал свою деятельность, имея в своём распоряжении всего 10 маломощных тракторов марки „Фордзон“.

Сейчас опорно-показательная МТС имени Шевченко является одной из крупнейших в стране. Она обслуживает 11 колхозов с общей посевной площадью 45 тысяч гектаров. МТС имеет 113 тракторов, 104 комбайна и сотни других сельскохозяйственных машин отечественных марок. Наличие большого количества техники позволяет работникам МТС ежегодно получать высокие урожаи.

В минувшем году механизаторы в колхозах своей зоны собрали с каждого гектара 21 центнер зерновых, 22 центнера проса, 17 центнеров подсолнечника. Надой молока в колхозах составил в среднем 2,937 килограммов от каждой коровы. Общий доход колхозов зоны МТС превысил в минувшем году 43 миллиона рублей.

МТС имени Шевченко имеет свою агрометеорологическую станцию, оборудованную новейшими приборами. Здесь ведутся наблюдения и исследования, на основании которых составляются прогнозы погоды.

С каждым годом улучшаются культурно-бытовые условия жизни механизаторов. Для работников МТС выстроены благоустроенные дома. Жилищное строительство продолжается и в этом году. Здесь имеется клуб с библиотекой, насчитывающей 8 тысяч томов. Библиотеку посещает свыше 300 постоянных читателей.

На снимках: слева—тракторный отряд, положивший начало созданию МТС имени Шевченко, перед выходом в поле в 1927 году (снимок 1927 года); справа—общий вид усадьбы МТС имени Шевченко в 1957 году.

Фото А. Подберезского.

Фотохроника ТАСС