

Красный Север

Орган Вологодского горкома ВКП(б), горсовета и ГСП.

Цена в коп.

ЕЖЕДНЕВНАЯ РАБОЧАЯ ГАЗЕТА выходит с 1 МАЯ 1919 г. № 78 (4454) 3 апреля 1934 г.

СЕГОДНЯ, в 6 час. веч., в здании горкома ВКП(б), состоится расширенное совещание в полном составе всех групп легкой кавалерии города, совместно с секретарями ячеек и коллективов ВАКСМ.

ПОВЕСТКА ДНЯ:

О работе групп легкой кавалерии в связи с решением IX пленума ЦК ВАКСМ.

Явка на совещание обязательна.

Секретарь Вологодского ГК ВАКСМ БЫКОВ.

ГРУЗИТЬ ВАГОНЫ ТОЛЬКО ПО ГОСУДАРСТВЕННОМУ ПЛАНУ

ЗАЯВКИ НА ГРУЗЫ ДАВАТЬ СВОЕВРЕМЕННО

В постановлении Совнаркома Союза ССР и Центрального Комитета ВКП(б) отмечено, что одной из важнейших причин плохой работы железных дорог является неудовлетворительная система планирования на дорогах и плохая работа эксплуатационных районов и станций по исполнению планов.

Наш пятый Вологодский железнодорожный район не является исключением. У нас также недопустимо плохо исполняются вагоны. Об этом с наглядностью свидетельствует в тот факт, что перевозка основных за последние месяцы лесных грузов на затопляемых мест затянулась на лишнюю декаду. Вместо того, чтобы завершить перевозку вагонов на затопляемых мест на 1 апреля, они отодвинулись до 10 апреля.

В значительной мере ответственность за это безобразное положение несет и клиентура (Севлессбыт). Лесоорганизации не обеспечили своевременной подкидки груза к пунктам погрузки. Однако, это обстоятельство ни в коей мере не говорит о том, что все сделано железнодорожными организациями. До сих пор еще не изжит канцелярский бюрократический метод руководства, названные руководителями дорог и эксплуатационных районов действительного положения на станциях, этих решающих рычагах перевозок. Многие из коммунистов не дают образцов дисциплины, а наоборот, сами зачастую являются примером разложившейся и недисциплинированности, что ведет к дезорганизации работы на транспорте. Это напоминание ЦК и Совнаркома в постановлении от 23 марта о планировании перевозок и улучшении работы местных органов НКПС должны запомнить и поблещивистки изживать недостатки работницы нашего железнодорожного узла и всего 5 районов.

Публикуемые сегодня факты говорят, что у нас не все благополучно. Общего языка, контактности в работе железнодорожные организации с клиентурой еще не имеют. Сейчас дан твердый план подачи вагонов под грузы на станции и клиентуре. Этот план должен выдерживаться в точности. Не следует допускать таких явлений, когда клиентура валадела бы вторгаться со своими внеплановыми перевозками грузов. В решениях партии и правительстве четко определен план распределения вагонов по грузам и по категориям. Это распределение должно быть в равной степени законом и для железной дороги и для клиентуры.

Для того, чтобы не повторять прошлых ошибок, клиентуре необходимо дать железной дороге теперь же заявки на потребное количество вагонов на май. Этим на будущее время мы оградим себя от внеплановых перевозок грузов.

В постановлении ЦК и СНК начальники дорожных предприятий составили план перевозок, обеспечив максимальное увеличение маршрутизации перевозок, не допуская распыления грузов клиентурой. В наших условиях при перевозках на Северной дороге таких грузов как лес, особенно необходимо обеспечить маршрутизацию перевозок.

Сейчас важнейшими грузами являются посевные и не менее важные — товары, идущие в адрес лесных и других ОРСов на снабжение лесоробов и сплавщиков. «Развитие советской торговли... упирается в развитие нашего транспорта как железнодорожного и водного, так и автомобильного. Может случиться, что товары есть, имеется полная возможность развернуть товароборот, но транспорт не поспевает за развитием товароборота и отказывается везти грузы. Как известно, оно так и бывает у нас сплошь и рядом». Эти слова из доклада тов. Сталина следует напомнить работникам транспорта и всем нашим торговым хозяйственным организациям. Общими силами нужно добиваться того, чтобы транспорт не являлся тем узким местом, о котором начинает спотыкаться вся наша экономика и, прежде всего, наш товароборот.

За дружную, согласованную работу хозяйственников — клиентуры с транспортом! За своевременные заявки на грузы и товаро-перевозки! За четкое выполнение решений партии и правительства.

ЗА ПЛАНОВЫЙ ГРУЗОПОТОК

Перевозка местных грузов по железной дороге имеет огромное значение не только для транспорта, но и для городских организаций. На совещании клиентуры у начальника станции Вологда первая выявилась безотрадная картина. Клиентура не знает решения Центрального комитета партии и Совнаркома о планировании перевозок по железной дороге. А представитель аптекоуправления прямо заявил: — Не читал я этого постановления, а грузы буду отправлять в течение апреля и мая до ста тонн.

Для отправки мелочных грузов местного значения бывшему эксплуатационному району выделено 7 вагонов ежедневно. Для Вологды-первой из этих вагонов дано два и для Вологды-второй — один вагон. А заявки от клиентуры на апрель поступило на 230 вагонов.

Такое положение с подвижным составом требует от клиентуры четкого регулирования отправки груза и дача теперь же точных и вполне обоснованных заявок на перевозки в мае.

Для перевозки мелочных грузов будет использовано подпутное продвижение порожняка, но

ДАТЬ ПОД ЗАТОПЛЯЕМЫЕ 2500 ВАГОНОВ

Пятый эксплуатационный район был обязан закончить вывоз затопляемого леса к первому апреля. Это обязательство работники района внесли в социалистический договор, заключенный с Челябинским районом Пермской дороги.

Как же проходила вывоз затопляемого леса?

За февраль и март вывезено по Архангельскому узлу 14943 вагона, по Сухоне 15 вагонов и по Кореге 1929 вагонов.

Остаток леса на 1 апреля по Архангельскому узлу 2593 вагона и по Кореге 118 вагонов.

Из наличия на 1 февраля были сняты грузоотправителями, как излишне уцененные, 643 вагона по Кореге и 1337 вагонов по Архангельскому узлу, находящиеся вдали от погрузочных пунктов. Этот груз рейдовой контора не смогла доставить к погрузочным пунктам.

Свое обязательство по вывозу затопляемых грузов район не выполнил по следующим причинам: лесной груз в Кореге находится под снегом, разбросан по территории лесодобывающего материала по всем пунктам узла. Маршруты, загруженные лесом, стояли в ожидании узвки и укрепления на платформах продолжительное время, до суток и более. В силу этого ежедневная погрузка затопляемых грузов колебалась от 200 до 350 вагонов.

Ежедневно наблюдался простой подогнанного порожняка, который не мог быть подан к пунктам погрузки, так как там переставали погруженные маршруты. Поэтому вполне понятен и ежедневный остаток порожних вагонов от 150 до 250 с бесплодным простоем, доходящим до 24 часов.

Особенно плохо проходила погрузка в третьей декаде марта, когда Севлессбыт прекратил ночную работу и требовал вагоны только на день, занимаясь ночью подкаткой лесоматериала к местам погрузки.

Неорганизанность работников Севлессбыта, плохая организация труда на погрузке лишила район возможности вы-



Погрузка на платформу лесоматериала, отправляемого со станции Леса в Москву

грузки — это систематическая недодача узловозного материала по всем пунктам узла. Маршруты, загруженные лесом, стояли в ожидании узвки и укрепления на платформах продолжительное время, до суток и более. В силу этого ежедневная погрузка затопляемых грузов колебалась от 200 до 350 вагонов.

Ежедневно наблюдался простой подогнанного порожняка, который не мог быть подан к пунктам погрузки, так как там переставали погруженные маршруты. Поэтому вполне понятен и ежедневный остаток порожних вагонов от 150 до 250 с бесплодным простоем, доходящим до 24 часов.

Особенно плохо проходила погрузка в третьей декаде марта, когда Севлессбыт прекратил ночную работу и требовал вагоны только на день, занимаясь ночью подкаткой лесоматериала к местам погрузки.

Неорганизанность работников Севлессбыта, плохая организация труда на погрузке лишила район возможности вы-

На паровозо-ремонтном заводе 62 ученика школы ФЭУ проходят производственную практику. Условий для успешного прохождения производственной практики администрацией завода для учащихся не создано.

За весь период, с начала учебного года, своими силами учащимся ФЭУ удалось выпустить полностью из ремонта только два паровоза 40301 и 4848.

Начем ремонтировать паровозы, — заявляет инструктор Жални — половину сделаем, а остальное отберет его. Так полностью и не закончим ремонт паровоза, а это резко снижает производственную практику. Детали для ремонтируемых паровозов цехами подается несвоевременно.

полнить свои обязательства по вывозу затопляемого леса к 1 апреля.

Дорога же не плохо справилась с поставленной перед ней задачей по вывозу затопляемых. В этой работе громадную помощь оказала красная комитет партии.

Учитывая отставание Севлессбыта с отгрузкой лесоматериала, краевой комитет партии установил окончательный срок — 10 апреля. К этому сроку дорога подготовлена и груз будет вывезен, если в последние дни Севлесс и Севлессбыт не сдадут темпов погрузки.

Уроки, полученные от истекшей кампании по вывозу затопляемых должны быть учтены и дорогой и клиентурой. Дорога должна не откладывать вывоз затопляемого леса на последние месяцы, как это имело место в прошлом году, а начинать вывозить лес не позже апреля.

Клиентура, в частности Севлессбыт, обязана своевременно рассортировать лес, расположив всю массу у погрузочных тупиков для полного обеспечения маршрутной погрузки. Кошмар.

ЗА ПОЛНОГРУЗНЫЙ ВАГОН

(В порядке предложения)

За последнее время значительный процент подкидного состава подается под погрузку лесоматериала. Полувагоны (так называемые коробки), загружаются наполненной своей подъемной силой лишь только потому, что станции отправлений не знают, как загружать и использовать всю подъемную силу вагона.

Способ очень простой, вполне приемлем технически и ничуть не затрудняет погрузку. Например, при отгрузке дров, под которые полувагон в большинстве подается, нужно обставить внутренние стенки «коробки» торцами этих же дров. Таким образом, габарит отгрузки повысится на 1—1,20 метра, что даст увеличение загрузки полувагона до 100 процентов.

Алексия

ЭТО НЕ ПРАКТИКА

На машину 4848 токарный цех задержал колпак супорпанника на 6 суток потому, что администрация цеха в плане не включила этой детали.

На 62 человека имеется четыре верстака с 39 тисками. Верстаки совершенно для учащихся не приспособлены, выскоки.

— Все ответственные детали, — говорит старший инструктор Пронько, — обрабатываются самими инструкторами...

Надо уделять серьезное внимание всем организациям завода на лучшее воспитание новых производственных кадров и заняться конкретной проверкой, как выполняется постановление ЦК СССР о перестройке школ.

Практика

К 10 АПРЕЛЯ—НИ ОДНОГО ПОДПИСЧИКА, НЕ ПОЛУЧИВШЕГО ОБЛИГАЦИИ

О ЗАВЕРШЕНИИ КАМПАНИИ ПО ЗАЙМУ „ВТОРОЙ ПЯТИЛЕТКИ“

ПОСТАНОВЛЕНИЕ БЮРО ГОРКОМА ВКП(б)
ОТ 1 АПРЕЛЯ 1934 ГОДА

1. Объявить зав. горбесеркасов тов. Ермолина, руководителей предприятий, учреждений и организаций, председателей сельсоветов и жандов под личную ответственность произвести полное окончание расчетов по займу „второй пятилетки“ и вручение облигаций подписчикам на руки к 10 апреля.

2. Секретарям парткомов и парторгам обеспечить проведение всего важнейшего мероприятия.

3. Горпрорисов тов. Волкову, председателю горкомов союза и ФЭМК в очередной профдень—8 апреля на общих собраниях рабочих и служащих заслушать доклады комсодов по кредиту и сберделу—об итогах реализации займа „второй пятилетки“ (первого выпуска), под углом выявления недочетов прошлой займовой кампании и укрепления комсодов за счет лучших активистов—ударников.

4. Председателям сельсоветов и правлений колхозов в период до 10 апреля заслушать отчеты сельских и колхозных комсодов на заседании президиума сельсовета и общих колхозных собраний, укрепив состав комсодов за счет лучших ударников колхозников.

5. Поручить тов. Башкиреву установить проверку выполнения настоящего решения.

Секретарь горкома ВКП(б) Эльзашберг.

ВЫПОЛНИТЬ В МЕСЯЦ 50 ПРОЦЕНТОВ КВАРТАЛЬНОГО ФИЛЛАНА

К финансовому финишу первого квартала наш Вологодский район пришел с победой выполнив квартальный филлан на 104,9 процента, выйдя в шеренгу передовых районов Северного края. Особенно хороших результатов добились районы в выполнении задания по добровольным платежам, выполнив его на 114,2 процента.

Необходимо отметить удовлетворительную работу сберкасс, развернувших широкую массово разъяснительную работу по привлечению вкладов и новых вкладчиков, в результате чего выполнивших свое квартальное задание на 118,7 процента. Эти ударные темпы добьются города и района благодаря переносу во второй квартал, обеспечен досторочное и успешное выполнение своего плана на второй квартал.

Город, шедший до последнего времени, впереди сельсоветов, в последние решающие дни квартала, ослабил темпы мобилизации средств и тем самым возможность обогнать себя сельсоветам, выполнившим квартальный филлан на 105,5 процента. Особенно ударные образцы работы дали Спасский сельсовет, выполнивший план на 124 процента, Калининский—113, Рабоче-Крестянский и Ованский—110 процентов.

В рядах отстающих оказались Турундский и Ивановский сельсоветы, едва перевалившие за 90 процентов и в самом хвосте оказался Гаврильщевский сельсовет, выполнивший только 84 процента квартального филлана.

Перевыполнив квартальный филлан в общем, наш район квартальное задание по обязательным платежам выполнил только на 95,8 процента имея все возможности для перевыполнения этого задания. Невыполнение объясняется чересвычайно слабой работой всех организаций города и села по сбору подоходного налога, задание по которому выполнено всего лишь на 79 процентов. Этот недочет

должен быть учтен во втором квартале.

Второй квартал является решающим в выполнении полугодового финансового плана и требует от всех организаций района, от всех финидачников, всей печати и рабселькоров ударной работы, обеспечивающей досрочное выполнение филлана второго квартала.

Широким развертыванием массово-разъяснительной работы продвижением всей финансовой работы методами социалистического соревнования и ударничества, показом ударников финиристы и их хороших образцов работы, одновременно беспощадно бичуя всех тех кто попытается мешать в работе по мобилизации средств организму так работу на финансовом фронте, чтобы к 1 мая—празднику всех трудящихся масс, рапортовать краю о выполнении 50 процентов филлана второго квартала.

С. Гайдаров.

ЗАИМОДЕРЖАТЕЛЬ ПРИШЕЛ ЗА СПРАВКОЙ..

Количество выплачиваемых выигрышей и купонов по облигациям госзаймов с момента проведения кампании „дня заимодержателя и вкладчика“ по району яло дня в день увеличивается.

Если справочный стол при горбесеркасе до начала „дня заимодержателя и вкладчика“ в среднем в день обслуживал 70 заимодержателей, то за март обслужено 3335 заимодержателей, или в среднем 112 человек.

Только одним этим справочным столом за март проверено 39 160 облигаций на сумму 465 610 рублей и оплачено 952 выигрыша. Кроме того, за прями с 16 по 31 марта справочным столом в кинотеатре им. Горького проверено 1203 облигации и обнаружено 39 выигрышей.

В связи с улучшением обслуживания заимодержателей поделачаемый доход ими резко поднимается. Если в 1933 году заимодержателям в среднем в месяц выплачивалось дохо-

ЗАОНИКОВСКАЯ ФИНБРИГАДА БЕЗДЕЙСТВУЕТ

Плохо обстоит дело с выполнением филлана по ряду колхозов и единоличных хозяйств Семеновского сельсовета. Причина этого—бездеятельность и плохая работа финансовых бригад.

Финбригада в районе Заоникова бездействует. Школьные работницы Курешева, Саволина, Высоких, прикреплённые к деревням Осинокое, Корманово и другим никакой работы не ведут. Между тем, эти деревни имеют большую задолженность по культсбору. Члены бригады: Савина А., Паутов А. Н. также бездействуют. Ими не собрано ни одной копейки.

Но есть и такие финбригады, которые по-ударному борются за выполнение филлана. Счетовод Колхоза «Путь Ленина» Шалягина И., закороткий срок сумел собрать культсбора среди колхозников своего колхоза на сумму 762 рубля.

Некоторые колхозники „Путь Ленина“ злобно не выплачивают культсбор. К таким злобным ипеллаторам относятся: Коковина П., Паутов М. Н., Горбузов Д. и ряд других.

СВОДКА

о ходе выполнения квартального филлана по району на 1 апреля 1934 года.

СЕЛЬСОВЕТЫ	Процент выполн.
СПАССКИЙ	124,7
КАЛИНИНСКИЙ	113,9
Рабоче-Крестянский	110,8
Ованский	110,0
Тошненский	107,4
Семеновский	106,1
Ватловский	100,0
Ивановский	95,0
Турундский	93,7
Гаврильщевский	84,0
Итого по сельсоветам	105,5
По городу	104,8
Всего по району	104,9

ОБЕСПЕЧИТЬ ОРГАНИЗОВАННОЕ ПЕРЕКЛЮЧЕНИЕ ЛЕСОРУБОВ НА СПЛАВ

Наша газета 24 марта, на основе решения пленума Северкрайславкома, выдвигала перед сплавконтрой задачу: до 1 апреля, завербовать рабочих на сплавы. Как выполняется сплавконтрой решение пленума Северкрайславкома? Как включались сплавконтры в проводимый по Северному краю и по всем лесным краям и областям Союза двухдекадный проверки готовности к сплаву?

Большими достижениями наша Вологодская бассейновая сплавконтра похвалиться не может. Особенно плохо идет вербовка рабочей силы. По словам зав. контрой т. Прибыткова, пока что завербовано семь тысяч человек или 46 проц. потребного количества. До сего времени не спущены на места в массовом тираже нормы в расценки. Это без сомнения влияет на ход вербовки рабочей силы. Обязательные договорные обязательства сплавконтры и бригад сплавщиков—главное и решающее условие успешного проведения сплавной кампании. Сплаворганизация должна учесть уро-

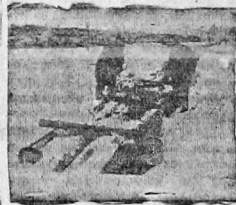
на умение проводить и другие сплавные работы, в особенности молесой сплавы, который потребует большой минеральности, максимального сплатия сроков, чтобы не осушить древесину в мелких речках.

Немаловажную роль в сплавных работах будет играть собственный моторный флот сплавконтры. Сплавконтра располагает шестью моторами, находящимися в автомех. Печатино и в Вологде. Моторы еще полностью не готовы, требуют окраски.

В течение проводимого двухдекадного смотра готовности к сплаву все недоделки должны быть устрены. Своевременно должен быть заброшен на места такелас, необ димый ревизит и все необходимое для начала и проведения сплавных работ. ОРС обязан своевременно вывезти продукты на первичные пункты молесого сплава.

До начала сплава остались считанные дни. Эти дни нужно использовать для всемерного усиления подготовки к сплаву. Массовый смотр готовности каждого участка к сплаву должен проходить при участии всех специалистов, всего аппарата сплавконтры. Только конкретное живое руководство обеспечит нам встречу сплава в босой готовности.

С. Сорокин.



Совка боя для заплана

НА РЕЧКЕ МОНЗЕ ЗИМНЯЯ СПЛОТКА ЗАКАНЧИВАЕТСЯ

ОБРАЗЦОВАЯ РАБОТА ПЕРЕМЕННИКОВ

Переменики, работающие на Орловском лесозаготовке Монзенского леспромхоза не только совершенствуют свою боевую подготовку, но и показывают прекрасные образцы на рубке леса и зимней сплотке. Под умелым командованием тов. Щучкина переменики перевыполняют нормы на рубке. А на зимней сплотке переменики: В. Талашов, В. Першинов, В. Тагатович, А. Габешев, М. Кирьяков, Г. Бартев, В. Гусев, Е. Куткихи, П. Миронов, А. Трусов, А. Монорин, В. Макаров, В. Белерев, М. Затапуев, Н. Количин и К. Менюшков проявили особую самоотверженность и исключительный энтузиазм в работе. Благодаря работе этих товарищей зимняя сплотка на р. Монзе заканчивается.

Сплотка древесины в зимних условиях дал тов. Щучкина была совершенно новым делом. Но это его не запугало. Он быстро и умело освоил эту технику и в процессе работы давал ценные указания не только своим переменикам, но и другим работникам леспромхоза.

Тесрала, высокая дисциплина, организованность и освоение техники—решая успех дела. За исключительные заслуги дирекция леспромхоза и партруководство выносят тов. Щучкину и лучшим переменикам пролетарскую благодарность и представляют их кандидатами на премию.

Директор леспромхоза Д. Колозов.

Секретарь партколлектива Подососов.

ки вербовки рабочей силы на лесозаготовку. Поздняя вербовка в ряде мест создала напряженное положение с выполнением лесозаготовительной программы. В таком же положении могут оказаться и сплавконтры, если они своевременно и организованно не заключат хозяйственные на сплавные работы с колхозниками и единоличниками.

Взрбочная работа на сплавы должна вестись не только в колхозах и деревнях, но и в лесопунктах, где еще находятся основные кадры лесорубов и возчиков. Организованное переключение лесорубов на сплавы—это тоже должны добиваться наши сплаворганизации. Вот где необходима помощь сплаворганизациям со стороны местных парторганизаций, а также профсоюзной и в первую очередь союза леса и сплава.

Как завершается сплавконтрой зимняя сплотка? Она уже должна была завершиться к первому апреля. Но программная выполнена лишь на 90,8 процента. Особенно отстал Шуйсков, где программа зимней сплотки на первое апреля выполнена на 70 процентов. Зав. райсплавконтрой в Шуйскове тов. Кабанов только за последние дни обеспечил повышение темпов на зимней сплотке.

Вся программа по зимней сплотке по бассейну равняется 125 тысячам кубометров и она должна быть выполнена до того, чтобы не испало.

На работах по зимней сплотке сплавотделения и весь сплавной аппарат должны оказыв-

М. Егоров.

КАБИНЕТЫ И ПАРНИКИ на „ОЧНОЙ“ СТАВКЕ

ХОЗЯЙСТВО ЦРК В ПОДГОТОВКЕ К СЕВУ ЗАСТРЯЖА НА ПОЛДОРОГЕ

— А как обстоит дело с посевом в парниках?
На этот „нескромный“ вопрос директор пригородного хозяйства ЦРК „Вологжанка“ Т. Лебедев ответил сразу не мог. Тогда подказал один из сотрудников:
— Я вчера проверял. По плану нужно было посеять к 1 апреля в 400 рамках, посеяно в 240... Разрыв небольшой, тов. Лебедев...
— Видите совсем небольшое отставание. К тому же, погода была плоха и земля мерзала—сеять было нельзя,—ухватился тов. Лебедев.

Подшедевший „некстати“ огорожник тов. Митрофанов разрушился у нас создавшееся впечатление о благополучных делах пригородного хозяйства. Огородник рассказал, что еще к 25 марта нужно было произвести посев в 400 рамках. С большим трудом лишь к 2 апреля произвели посев ранних культур в 242 рамках. Под полейшую угрозу срыва поставлен посев средних культур. К 10 апреля нужно провеста посев в 5 000 рам. До срока осталось 3 дня, а посев средних культур не начал.

Пять тысяч рам ждут остекления. Закупленное стекло где-то путешествует по железной дороге. Пять тысяч нужно рам набить навозом и землей.—Набито навозом лишь 946 рам, а землей—556 рам. Чтобы иметь представление о степмах? nabivki парников надо добавить, что 1 апреля, например, было набито землей 45 рам. При таких темпах для nabivki парников землей потребуется... сто дней.

В чем причина громадного прорыва в парниковом хозяйстве, прорыва, который ставит под угрозу обеспечение трудящихся города овощами?

Директор тов. Лебедев отвечает на старое руководство пригородного хозяйства:
— Старый директор тут виноват. О вывозе навоза и земли нужно было позаботиться с осени, о стекле тоже. Этого не делало. Старое руководство вывело из строя лошадей...

... Да старое руководство виновато по многим. Верно—к весне нужно было готовиться с осени. Но это ничуть не снимает ответственности с нового руководства, которое в течение февраля и марта дало бы тревоги, хотя положение с парниковым хозяйством было неважным.

„Вологжанку“ дают сейчас для перевозок два грузовика. Милиция предоставляет четыре лошади. Если бы тревога была поднята раньше в различных вологодских организациях—транспорт на ликвидацию прорыва в парниковом хозяйстве, конечно, найти было бы можно.

В управлении пригородного хозяйства сейчас „дискуссионно“, нужно ли набирать новых рабочих на парники. Директор категорически возражает:

— Не нужна нам рабочая сила, по плану на сегодняшнее число у нас ее хватает. Мы должны твердо придерживаться плана...

Но—увь. Планы пригородного хозяйства отстают от темпов весны. Огородник заявляет:

— Мне нужно по крайней мере сто рабочих на nabivku парников, а я имею 45.

Прорыв в пригородном хозяйстве не кончается в парниках. Полностью хозяйство не готово к севу. План по вывозу

навоза выполнен только на 41 процент, „очной“ ставки—на 13 процентов. Семена еще не обменены. За семенами гороха пригородное хозяйство лишь собирает посылать людей в Данилов, за семенами клевера—в Чебару. Золы, вместо 50 тонн, собрано лишь 2,5 тонны. По словам Лебедева, золы в Вологде „совсем найти нельзя“.

Конце разговора с директором не был похож на начало.

— Очень тяжело у нас положение. Сесть надо, а нет ни земли, ни навоза, ни рам Губокий прорыв везде. Нужно бить большую тревогу,—сознался тов. Лебедев.
Да, пора тов. Лебедев, за бить боевую тревогу.
А. Горбунов.

АРЕФЬЕВ—ВОР СОЦ—АЛИСТИЧЕСКОЙ СУБЪЕКТИВНОСТИ

В сельскохозяйствии имени Аппетера работает бухгалтером некий Арефьев. Арефьев разворовывает продовольственные фонды колонии. Он получает для себя хлеб по карточкам „умертвых душ“, давно выбивших из колонии. Незаконно списал тысячу килограмм хлеба, около 600 килограмм муки 210 килограмм соли и ряд других продуктов, расхищенных им.

Разворовываются и денежные средства. Это Арефьеву делать легко, так как он не только бухгалтер, но по „совместительству“ и кассир. Денежные поступления и расходы по кассе не отражаются. Деньги Арефьев раздает направо и налево друзьям и знакомым, без всяких документов. Расхищенные социалистической собственности в колонии имени Аппетера продолжается уже несколько лет.

Надо Арефьева прятлечь к ответственности и провести глубокую ревизию колонии.
Гвоздев.

ПОДПИСАТЬСЯ НА ГАЗЕТУ „КРАСНЫЙ СЕВЕР“ НА АПРЕЛЬ
Подписку принимают все подписчики, уполномоченные на подписку, в ящиках, на почте.
«СОЮЗПЕЧАТЬ»

Судебный исполнитель 3 уч. г. Вологды Вологдатов Объявляет, что 13 апреля 1924 г. в 10 часов в д. № 21, кв. 10 по оветскому проспекту в г. Вологда будет проважаться с публичного торжища имущество, принадлежавшее Ивану Исидорову, заключившему с Ирижской волостной комиссией, кроватей, сановаров, стульев, стола и пруг. вещей, по исполн. листу, для удовлетворения взыскания ЗВК в сумме 1375 руб. Имущество оценено в 512 руб.
В случае несогласия с перечнем торгов, вторичные торги назначены на 20 апреля 24 г. в 10 часов с предложенной ценой.
Судебный исполнитель г. Вологды А. Г. Вологдатов

Судебный Исполнитель 2 уч. Нарсуда объявляет, что 5 апреля 34 г. в 11 час. в д. № 11 по ул. Антоховской будет проважаться с публичного органа имущество, принадлежавшее Лешинскому А. И. заключившему с уполномоченной комиссией на доход государства штраф согласно Исполнительного листа (судьярская) Народного Судьи 2 уч. гор. Вологды от 31 августа 33 г. за № 1292 в сумме 1 000 руб. Имущество оценено в 830 р.

Судебный исполнитель 2 уч. Довожу до сведения хозяйств этих организаций Вологды и района что с 15 апреля Вологодский заводчик выдает заказы из материалов а заимчивая по котельным работам: капитальный ремонт парных котлов, резервуаров, котлов, стропильных фем и напарку дымогарных труб. проч. работы, а также металло-лит. и др. стальные, товарные, кузнечные и слесарные работы.
Директор завода Латунов.

Вологодская автомобильная пригородная Автодор производит напару с 1 апреля в 6 часов вечера ие четкие курсы шоферов без отрыва от производства, принимаются лица окончившие в 1906 по 1913 гг.
Все справки можно получить по адресу: Советская, 10, пригород Автодор с 9 до 16 часов.
Автодор.

Вологодское отделение госбанка объявляет продажу
1. Картофель продукт. 200 тонн на 4-00 р. бей.
2. Картопы наваренной 57,0 тонн на 1800 руб. В. Вет на 233 0 руб. принадлежавших ОРСУ ПРЗ и пусионического пресрочки платежей по судам банку.
Товар продается организациям общественного сектора.
Банк.

При кино-театре «Искра» вновь открыты ИЗО мастерская. Принимаются заказы.

Утеряна чл. кн. ЦРК «Вологжанка» на имя Половой Ал. Мих. счт. недосты.

Вологодская тяговая школа ФЭУ при ПРЗ производит прием подростков ково обоего пола на подготовку к управлению ФЭУ, возраст не моложе 16 лет. Подот. базз — 6-7 гр.
Срок подачи заявлений с 15 апреля—34 год. Начало заятий с 16 апреля—34 г. За подробностями обращаться по адресу ул. Ласалея, 4. Ежедневно с 8 до 16 уч.

В магазин ГОРТА поступило коммерческое хозяйство. Продажа свободно.

Хлебная ира с горга к ит несоразмерно дефицитной яички С посредниками обращаться в чл. св. заняти: Володарского, д. 23 или по телеф. 7—74.

Вологодское отделение госбанка объявляет продажу
1. Картопы наваренной 17 тонн на 5100 руб.
2. Свиней откормочных 16 штук на 4 00 руб. Всего на 11500 руб. принадлежавших (Свиней откормку и пригородному хозяйству ЗРК «Северный коммунар», допустившим прощрку платежей по судам Банку.
Товар продается организациям общественного сектора.
Банк.

Открыт прием заявлений на 3-и месячные курсы по подготовке в Вологодский ветеринарный институт.
Принимаются лица с образованием не ниже 7-лети. 1—2 курса техника и 2 курсов Рабфака.
Возраст от 17 лет и старше. Принимаются обеспеченные с гражданской и биржектим. Постельные принадлежности свои.
Начало занятий с 15 апреля Заявления с документами направляют по адресу: Советская площадь, дом 8/34.
Дирекция института. 1—1

Вологодское отделение госбанка объявляет продажу
1. Картопы наваренной 17 тонн на 5100 руб.
2. Свиней откормочных 16 штук на 4 00 руб. Всего на 11500 руб. принадлежавших (Свиней откормку и пригородному хозяйству ЗРК «Северный коммунар», допустившим прощрку платежей по судам Банку.
Товар продается организациям общественного сектора.
Банк.

СЕГОДНЯ В ТЕАТРАХ:

ГОРТЕАТР (Дом культуры) 4 уч. тел. 4-72.
СЕГОДНЯ—закрытый спектакль для рабочей конференции горпрофсовета
СЧАСТЛИВАЯ ЖЕНЩИНА (МАРИЯ УЗ'ТРОВА)
Все 6 леты пропаны. Начало в 9 час. веч.
ЗЕВУНОВИ кино-театр имени ГОРЬКОГО. Тел. 3-81.
СЕГОДНЯ—последний вечер—драма в 6 частях
Больш в горе маленькой женщины
Картина сопровождается концертным ансамблем. Начало сеансов: в 6, 9, 10 час. веч.
ИСКРА. 3, 4 АПРЕЛЯ—истор. фильм на линии народного права
Начало в 7, 8 1/2 в 10 час.
драма в 7 частях.
АНОНС «ДЕКАВРИСТЫ»

Вологжанка
5 апреля в 6 ч. веч. в горветском ком. 12 состоится совещание по организации трехмесячной благоустройств, лиза и внедрения в эксплуатацию, работяк в унитар. областного. Бродские, Бакунина, Колосов, Зваров, Шугаев, Фрицус, Буарин, Ионов, Аношина. Ореглада.

Сегодня, в 6 час. вечера в здании Революции, горпрофсоюзом проводится горсоветом рабочая конференция ииющих землю и получающих землю под индивидуальные рабочие огорода.

ПОВЕСТКА ДНЯ:

В полномочие делегатов СНК СССР и Совнархозов по рассмотрению индивидуальных рабочих огороживающихся.
Представителям горкома и ФЭМК необходимо получить в горпрофсовете мандаты для делегатов конференции. (Постельные материалы на общегороборужку по предварительным на ранее данным указаниям со стороны горпрофсовета).

На конференцию приглашаются представители предприятий, пригородных ЦРК и ФЭМК, чл. членов ОГФД.

Полое буржуазия ввопроса—зудожественная часть.
Горпрофсоюз.

4 АПРЕЛЯ—ДЕНЬ ПАРТИЙНОЙ УЧ. БИ.

Во всех формах партпросветства проработать с ея темат. Разт. разволичного димания и борьбу с партией.
Литер. пр.: Сталин—Дизит на 17 стр. с 14 с. (КП), раздел 1, Мануильский—Дизит на 17 стр. с 16 стр. «Правда» от 5 февраля. Темат. агитпропа ИККИ и 15 лет коммунистическо и интернационала.
Мультир ГМ ВМД (б).

Для сведения «кретарей и парторганизаторов перичных парторганизаций

Сладу зачетов по докладу т. Сталина необходимо закончить к 8 апреля. С 7 по 15 апреля организовать подотку и сладу зачетов по докладу г. Кагановича и устау ВК (б).
Мультир ГМ ВМД (б).

5 марта при ГМ ВК ВКСМ провадил политбой по научению доклад т. Сталина между комсомольцами № 8 п.с. волжанки и швейцаром.
Явка на политбой комсомольцам явки оргзащиты обязательна.
Мультир ГМ ВКСМ.

Всем саяетариям коллективов и ячен ВЛКСМ

5 марта по всем комсомольским организациям города проводится единый союзный день с вопросом: проработать листок секретаря ЦК ВКСМ тов. Кошарев а комсомольцам и молодежи колхоза «Передовик» Кубе Озерского района (см. «Ком. правда» от 23 марта и «Сев. комсомолец» от 26 марта).

ГК предлагает развернуть подготовку к проведению союзного дня, обеспечить широкую явку ассоюзной молодежи на собрания.
ГК ВКСМ.

Утеряна чл. кн. ТПО волжков № 44938, пасежы 101 руб. 75 коп. на имя Романова Я. Е. счт. ил.

Утеряна кандидатская карточка ВКП(б) Л. Н. Губинской. счт. ил.

Найдено охотничье ружье, находившее у Шаранова Ал. Фед. дор. Бердяйга, Степуринского сельсовета Грязновского р. Яна.

Похижена чл. кн. ЦРК «Вологжанка» на имя Ложникова А. П. счт. недосты.

Похижена чл. кн. ЦРК «Вологжанка» на имя Мицановой А. А.

Похижена парижское м. 2890029 на имя Наумова В. И. счт. ил. 2 09

Похижена чл. кн. ЦРК «Вологжанка» на имя Воробьевой В. П. счт. недосты.

Утеряна кандидатская карточка ВКП(б) № 12932 на имя Кузьминского А. П., выдан. 6, Тоддичевский ЦК ВКСМ счт. ил.

ВЕСЕННИЙ КОЛХОЗНЫЙ БАЗАР
С 2 по 10 апреля в г. Вологде, в центре рынка, организуется — ШИРОКИЙ — ВЕСЕННИЙ БАЗАР, в котором участвуют торгующие организации г. Вологды: ЦРК „Вологжанка“, Вологодский райпотребсоюз, ОРСЧ: 5 района, депо, ПРЗ, ВРЗ, ТПО волжков, ЗРК „Северный коммунар“, ЗСК Вузовец, Артельсоюз, Кружсоюз, инвалядная кооперация, местные бавы промышленности, межрайонная база крайпотребсоюза и друг.
На базар завозятся по СНИЖЕННЫМ ЦЕНАМ следующие товары:
готовые плаье, пальто, пиджаки, костюмы, белье, трикотаж, обувь кожаная, га-оши, желче-скобяные изделия, посуда разная, шорные товары, хозяйственные предметы для весеннего сева, огородные семена и другие товары.
КОЛХОЗЫ, КОЛХОЗНИКИ и ТРУДЯЩИЕСЯ ЕДИНОЛИЧНИКИ принимайте свое участие в базаре, ВЫБРАЗИТЕ для рабочих и трудящихся города СВОИ ИЗЛИШКИ ПРОДУКТОВ сельского хозяйства и свои кустарные изделия.
На базаре вы найдете все необходимые товары, как для колхозов и весенне-посевной кампании, так и лично для себя и своей семьи.
Участвующие в базаре колхозники и индивидуальные обеспечиваются почетными и питанием.
Продается новотельная породистая коза, маленькие козляк и козочки, Трансфертная, 16, кв. 3. 2132

