

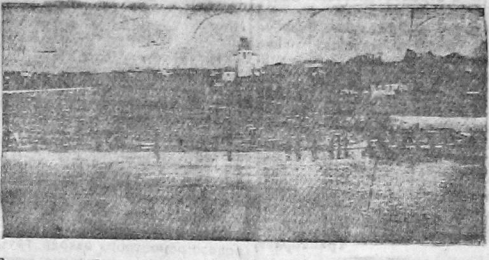
Общая десятков тысяч кубометров леса—результат безответственности райсплавконтор

ЕЖЕДНЕВНАЯ РАБОЧАЯ ГАЗЕТА ВЫХОДИТ С 1 МАЯ 1919 Г. № 107 (4483) 10 мая 1934 г.

В кружках текущей политики в парторганизациях волжских пролетариатов постановлено ЦК ВКП(б) и парторганизаций раздать на сплавы и в производственных волжских (матрица ЦО «Бразда» от 3 мая), в остальных кружках текущей политики проработать письмо Т. Дзидрова австрийским рабочим (ЦО «Бразда» от 18 апреля).
Малые партшколы, кружки по истории ВКП(б) работают по программе. Кадровские школы—подготовка к занятиям.
Отдел культуры и пропаганды Ленинград.

К СТРОГОМУ ОТВЕТУ ПОПОВЫХ И ДИТЕВЫХ!

Славя по Сухоно-Кубинскому бассейну протекает крайне неудовлетворительно. По бассейну нужно сплавить 1.374.500 куб. м, из этого количества 1.250 тысяч куб. м непосредственно со сплавной дрессины и 64 тысячи кубометров на горных складах Кубинского по Вожегодскому и Харовскому районам.



С верховья р. Вологда первая дрессина приплывала в Вологодскую заводку

Даже плавывшая работница совхоза. Верхне-Голышевский и Нильковский совхозы поставили под полную угрозу погрузку барж.

В первых числах мая были поставлены под погрузку дров для суходонских фабрик 10 барж. На вчерашний день погрузили только две. Для нормальной погрузки требуется 30—40 чел. на каждую баржу, а работает по 12—15. На погрузку всех барж вместо 460 рабочих за 12 дней выставляли не более 20 рабочих. Один из тех же рабочих за сутки вынул и на окорку мелкотоварника Тольского леспримеха и на погрузку барж.

Водолюбивый Воротушев

На реку Ичалму приехал парторганизатор бассейна тов. Попов и диспетчер сплавоконторы тов. Морозов. Они заставили руководителя заводы Воротушева (работавшего вторично год на этом посту) благоустраивать за чей-либо окорку, чтобы...

— Как у тебя идет дела со сплавом?
— Не бивал в верховьях, не знаю...
— Но ведь какую-либо связь с молевым сплавом неужели?



Воротушев благодушествует...

— Я—шестилетний инвалид, а потому не особенно же мне самому заглядывать на веревки реки, да и пройти туда трудно болотами.

Парторганизатор, впрочем, сделал изрядные внушения Воротушеву. Воротушев не к лицу руководителем сплава. Будет горько полезнее, когда сам начальник задан, не боясь замять свои сапоги, займется на участке сплава.

Руководители—вспомогатели на сплаве обслуживают лес (Ема, Вологда, Кудьма).

На Ичалме с притоками сплавляется 81.500 куб. м, а работает всего 223 чел. вместо 500. Воротушева так же безобразно обслуживают на бассейне. Воротушев несет каровальную ответственность за успех сплава на Ичалме! На сегодня там прибыла в колхозе еще первые балансы и поставлена первая баржа под их погрузку.

Шуровская райсплавконтора по Двинке должна сплавить самое большое количество березы платана зимней сплотки. Вста по бассейну нужно дать березы для заводов «Новатор»

10.500 куб. м. Прийти и прийти в силва березы всего 7400 куб. м. Поступление березы на завод «Новатор» идет безобразно плохо, пока отпарены сплавоконторы всего 430 куб. м. Прием первой парочки «Конструктор» при неосторожном повторе разный бумсир березы нет самизада.

На Лесе сплав заканчивается

По всем притокам Лесня сплав закончен, в том числе и по самому большому притоку реки Великой (75 тысяч куб. м). Остаются пришить сплав на самой Лесе.

Безобразия на реке Вологда

На реке Вологда все быстро скатилось. Заведующий Вологодским сплавотделением бассейневой конторы Дитев не учел этого обстоятельства, хотя отлично знает, что большая вода на р. Вологде держится всего 2—3 дня.

Громадное количество дрессины (35 тысяч куб. м) буквально отложено на мели. Дрессина проплынула всего на 23 километра. На вчерашний день на сплаве было зинто всего 315 человек в том числе из Чубаровского района 221 чел., Чубаровского—50 и Вологодского—10, плюс комсомольская бригада из 34 человек. Нужно охватывать в два с половиной раза больше.

Сплавному на упомянутых районах приводит на два—два и уходит обратно. Ответственные выдвигают районных организаций на исключительных трудностях и чужестранств.

Основная масса дрессины веревки Вологда находится в узком русле реки от Образцова к Доманевскому яру. Сплавоконторы всячески пытаются при оборудовании пресильных гидротехнических сооружений для сплавов мели. Одна плотина уже построена. При помощи мобилизации всех сплавоконтор еще можно продвигать трудность в выгнать весь лес к Вологодской заводке.

С. Борозин.

17 мая, в 6 часов вечера, в помещениях редакции газеты «Красный Север», созывается совещание клиентур и работников эксплуатационного участка по проработке постановлением ЦК ВКП(б) и СНК «О планировании перевозок и улучшении работы водного транспорта».

На совещание от клиентуры должны явиться руководители предприятий и организаций, пользующихся услугами водного транспорта, или же ответственные лица за плачу перевозок, со всеми конкретными материалами о грузо-перевозках.

Редакция «Красного Севера» Выславадационный участок СУРА.

Сольвычегодцы включились во всесоюзное водничное соревнование

Правильно пишут горьковские пролетария в своем письме, что для водного транспорта партий и правительством созданы все условия и улучшение работы транспорта теперь зависит от самих нас.

В постановлении ЦК ВКП(б) и СНК о планировании грузо-перевозок и улучшении работы водного транспорта вполне правильно пишется о том, что «начальники пароходств, портов, пристаней и капитаны судов в ряде случаев явно попустительствуют разгромам, расхищениям и другим поворухам водный транспорт элементом. Не уделяется должного внимания и не ведется борьбы за улучшение качества перевозок. Капитатура часто допускает завышение сно плавы перевозок, не подготовляет грузы к открытию навигации, своевременно не использует всех возможностей водных перевозок, в результате чего навигационный период используется крайне неравномерно».

В условиях нашего Вологодского речного участка капитатура систематически занимается недоделкой грузов. Возьмите сплавоконтору. Она не подготовила лес для бумсирки и наряды престаивали без дела по несколько суток. На горных складах слабо развезены тона окорка и отделеа балласта, пропса. Недостает рабочей силы, а баржи стоят в ожидании погрузки. В результате, пародостое вынуждено было дать несколько баржей для перевозки грузов вне плава.

Мы, команда пассажирского парохода «Сельвычегодец», проработали письмом горьковских пролетариатов, постановлением ЦК ВКП(б) и СНК и считаем, что первоочередной задачей всесоюзного соревнования водников должно быть укрепление железной дисциплины на водном транспорте. Нужно сократить лишние люди водного транспорта, прослать их, опереться по всей работе на них и подтянуть отстающих до уровня передовиков.

Мы одобряем инициативу

горьковских водников и включаемся во всесоюзное соревнование судов, портов, пристаней.

Наши обязательства в соревновании такие:
— Выполнить навигационный плав с превышением минимум на 5 процентов.

— Недопустить ни одного случая простоя по вине машинной команды. Каждый работник машинной команды, беря индивидуальные обязательства по соревнованию, прикрепляется к определенной группе механизмов и за них несет полную ответственность.

— Сэкономить два процента топлива.

Наи первый навигационный рейсе по грузо-перевозкам и пассажирским выполнен на 114 процентов.

Разверну политическую учебную на судье, мы обязуемся сдать зачеты по изучению решений 17 съезда партии к 1 июля, претория эти решения в своей практической повседневной работе.

Мы уже провели два занятия по технической учебе среди верховей и зимней команд. Образуем обучить трех матросов штурвалному делу и подготовить одного штурвалного в помощники капитана.

В целях обрести социалистической ответственности—грумом мы организуем на лучших ударников бригаду в шесть человек с помощью нашей в дисциплинарной охране.

Проведем внутрисудовой курс на лучшую четкость в курблках, намотках, палубе и машинном отделении.

По поручению общего собрания команды:

Капитан парохода Андреев.

Парторганизатор Воробьев.

Председатель Подунов.

Комсомольский организатор Баладин.



Землемерная машина технического участка «Советовинская» № 11 вышла вчера из Вологды в район Иссад для утабабления фарватера

