

# КООПЕРАЦИЯ СЕВЕР

К-55



За товаром у Северосоюза.

ВЫШЛА ИЗ ПЕЧАТИ БРОШЮРА

## Состояние льководства Вологодской губернии, культура и обработка льна.

(Статистико-экономический очерк льководства, культура и обработка льна и качественная характеристика льноволокна отдельных льководных районов губ.

(С рисунками и картой). ЦЕНА 40 КОП. П. КУЗНЕЦОВ и С. ЗАЙЦЕВ.

Издание журнала „Кооперация Севера“.

**НЕОБХОДИМА КАЖДОМУ ЛЬНОВОДУ, КАК РУКОВОДСТВО ПО ВЫРАЩИВАНИЮ  
И ОБРАБОТКЕ ЛЬНА.**

Редакция просит правления всех кооперативов поспешить сделать заявки о количестве брошюр, необходимым для распространения ими среди населения.

ЗАКАЗЫ НА ЭТО ИЗДАНИЕ И ДЕНЬГИ НАПРАВЛЯТЬ В АДРЕС РЕДАКЦИИ:

Г. ВОЛОГДА, ул. СВОБОДЫ, д. № 1.

КАЖДЫЙ КООПЕРАТИВ и каждый кооператор  
должны иметь свой журнал „КООПЕРАЦИЯ СЕВЕРА“

СОДЕРЖАНИЕ №-ра: Перспективы землеустройства и кооперация. Угроза войны и задачи рабочих и крестьян. И. Булатов. Литературный отдел. В эти дни (стихотв.). И. Булатов. Оправдывающиеся. Ферд. Либликман. Кооперативное строительство. К перевыборной кампании в потребкооперации. С. Горчаков. Можно ли работать без прибыли? А. Каверин. Крестьянка в с.-хоз. кооперации. Копосова. О кооперативном просвещении. Копосова. Существенный недостаток в работе потребительской кооперации. И. Прибытков. Работа среди женщин в области кооперации. Молочный рынок г. Вологды. А. А. Ломунов. По кооперативным объединениям. Хроника местной жизни. Справочный отдел. Наука и техника. Книжная полка.

## Перспективы землеустройства и кооперация.

Интересы развития сельского хозяйства в желательном для нас социалистическом направлении сейчас требуют уточнения тех земельных кодексов, которые были изданы пять лет тому назад.

За это время в сельском хозяйстве и в нашем народном хозяйстве вообще произошли крупные изменения. Сельское хозяйство почти достигло довоенного уровня, а промышленность превзошла этот уровень. Поэтому от разрешенной задачи восстановления хозяйства, мы должны перейти к разрешению задачи переустройства сельского хозяйства на базе технической реконструкции.

В соответствии с поставленными задачами и для их разрешения на днях опубликованы в газетах директивные указания Центрального Комитета ВКП(б).

Наше существующее земельное законодательство, допускающее аренду земли, наем рабочей силы и др. формы землепользования, допущенные в целях развязывания производительных сил, были использованы не только кооперацией, но также кулаком и нэпманом. Руководящие организации отмечают некоторый рост кулацкого хозяйства в деревне (в абсолютных данных). Директивные указания Ц. К., опираясь на союз с середняком и на достигнутые успехи в советском строительстве, ставят в задачу законодательным органам—ударить по аппетиту кулачества. Всякие попытки со стороны кулаков нажиться за счет бедняцко-середняцкой трудящейся массы „должны быть категорически запрещены под угрозой лишения права пользования землей и наказания в уголовном порядке“.

Совершенно очевидно, что проводником директив партии по борьбе с кулацким влиянием в деревне должна стать сельскохозяйственная кооперация. В директиве ясно указано, что будущий закон должен обеспечить особое содействие и поощрение со стороны государства коллективным хозяйствам (коммуны, артели, товарищества и пр.) и совхозам. Это особое содействие и поощрение должно быть обеспечено со стороны и экономической, и финансовой, и технической, и культурной.

На земельные органы союзных республик должна быть возложена „прямая обязанность преимущественного (перед частным сельским хозяйством), по всем разделам их земельных кодексов и по всем линиям земельной работы, предоставления ряда экономических выгод землепользователям, переходящим к коллективным формам хозяйства“. Вот как гласит директива нашей партии.

„В союзном законе и земкодексах республик—говорится в постановлении ЦК,—должно быть предусмотрено, при соблюдении прав населения на свободный выбор форм землепользования, содействие таким формам землепользования в зависимости от местных условий, которые способствуют подъему сельского хозяйства, кооперированию и коллективизации“. Эта директива знаменует собой крупнейший шаг вперед на пути нашего сельского хозяйства к социализму.

Партия дала направление. Дальнейшее продвижение деревни к социализму зависит уже от самостоятельности населения, от наличия материальных средств и организаторских сил. Это дает кооперация.

И. Булатов.

## Угроза войны и задачи рабочих и крестьян.

Для рабочих и крестьян Советского Союза вопросы войны и мира тесно связаны с вопросами мирного хозяйственного строительства.

Раньше говорили: „Коли дети играют в войну—значит быть войне“. Разумеется, эта старая „догадка“ ничего общего с действительной опасностью войны не имеет.

Однако, мы великолепно знаем, что многомиллионные массы крестьян и рабочих чувствуют, что возможность военных столкновений объясняется

исключительно интересами капиталистических государств.

Это обстоятельство особенно ярко доказано империалистической войной 1914—1918 г.г. Тоже и теперь.

С внешней стороны кажется все спокойно. А на самом деле мы находимся в предверии неслыханных военных осложнений.

И эти осложнения прежде всего чувствует, разумеется, рабочий и крестьянин.

Нам, например, говорят, что очереди за мукой объясняются плохим состоянием урожая. А на самом деле мы видим, что наше сельское хозяйство не только перешагнуло довоенный уровень, но и неуклонно идет дальше по пути развития своей производительности.

В хлебе у нас недостатков нет. Хлеб—наша основная, можно сказать, валюта. Однако, мы наблюдаем очереди за мукой. Чем это объясняется?

Да только тем, что каждый рабочий и крестьянин видит, что сегодняшний день мирного строительства завтра может превратиться в день войны, когда каждый фунт хлеба будет расцениваться на фунт золота.

Мы являемся единственным государством в мире, где власть принадлежит рабочим и крестьянам. Мы в окружении бесчисленного количества врагов.

Возьмем, к примеру, наших „соседей“. Мы—за мир. В этом направлении мы ведем всю нашу работу. А эти самые „соседи“ не перестают создавать причины для войны.

Ярким доказательством этому служит вражда Польши против Литвы. То и другое государство раньше входило в состав Российской империи. Революция дала возможность каждому из них быть самостоятельным. Казалось бы—вопрос исчерпан: живете и здравствуете. А на деле—наоборот! И в

Литве и в Польше во главе находятся капиталисты и помещики.

С одной стороны, они боятся нашего Союза, а с другой—боятся друга друга. Польша, которая находится на поводу Англии, кровно заинтересована в присоединении Литвы к себе.

Этим она увеличивает возможность реальной угрозы СССР, которая неустанно диктуется английскими империалистами.

Но Литва, связанная договором с нами и заинтересованная своей национальной самостоятельностью, не может допустить грубого вмешательства Польши. Последние события показывают нам, что Польское правительство явно провоцирует войну, подготавливая вооруженный конфликт с Литвой.

Мы предупредили Польшу о недопустимости этого конфликта.

Однако, мы должны помнить, что независимо от уверений наших „ближущих соседей“ в их мирных стремлениях, за их спиной и через них действует против нас коварная рука международного империализма.

Мы не пойдем на войну. Но если ее нам навязжут—мы с умеем отстоять наше право на мирный труд.

Мы не хотим войны, но если нас будут бить—мы дадим должный отпор разбойникам мировой буржуазии.



## Литературный отдел.



### В эти дни.

#### Песнь о народном торжестве.

I.

Нарядная  
Московская  
Торжественная ночь,  
Тебе поем,  
Любимая  
Взволнованная дочь!  
Поешь-зовешь  
Знаменами  
Миллионные шаги.  
Трепещут  
Неустанные  
Советские враги.  
Не рады,  
Нерадешеньки  
Твоим богатырям.  
Да нету  
Силы-моченьки  
Перечить октяблям!

II.

Колышутся,  
Волнуются  
Колонны и полки.  
В их трепете  
Нам слышатся

Октябрьские деньки.  
Уверенную,  
Мощную  
Тебя-ль свободу-мать  
Усвоила,  
Присвоила  
Бушующая рать.  
В десятый год,  
Победный год,  
Торжественная ночь,  
Тебе поем,  
Любимая  
Взволнованная дочь!

III.

Льются песни,  
Льются, льются,  
Льются трепетной волной.  
Праздник наш,  
И всё смеются  
Над уныньем и тоской.  
Под оркестры,  
На призывы  
Этих песен и колонн.  
В городах,  
В любимых нивах  
Угасал церковный звон.

#### IV.

Вместе с нами  
Страны мира,  
Страны пыток и цепей.  
От Европы  
До Алжира  
Славят  
Царство новых дней.  
Славят—знают  
Власть советов.  
Власть всемирного труда.  
И идут они  
С ответом  
К беспощадным господам.

#### V.

Девушки в красном  
В колоннах идут.  
В их поступи властной  
Ликующий труд.  
На флагах: «мы смело  
К победам идем,  
Рабочее дело  
К коммуне несем»!  
В ответ им с улыбкой  
Буденовцев рать:  
«Мы смело, мы шибко  
Готовы шагать»!  
«Ур-ра!»—подхватили  
Рабочие тут...

Армейцы вторили:  
«Приветствуем труд!»

#### VI.

Красная площадь—  
Свидетель времен—  
Горит, утопает  
В объятьях знамен;  
В столетях, где стены  
Брал приступом пан,  
Где зверски на плахе  
Растерзан Степан—  
Красная площадь,  
Тебя не узнать:  
С тобою в соседстве  
Рабочая рать.  
Где раньше угрюмо  
Сгущалася мгла—  
Присягу свободе  
Та рать принесла.

\* \* \*

Замыкает рать стальную  
Рать ликующих детей.  
Слышу песню разлившую  
Про зарю победных дней.  
Вейся знамя огневое,  
Над столицей мировой.  
Поколение молодое,  
Будущее за тобой!

*И. Булатов.*

Москва.

Ферд. Либлицман.

## Оправдывающиеся.

У некоторых наших кооперативных организаций остается еще стремление скрывать, замазывать и неправильно освещать [перед вышестоящими организациями свои недочеты и ошибки.

Когда при ревизии или обследовании той или другой организации выявляются упущения и неправильности, то руководители этих организаций ставят перед собой, как основную и главную задачу, не как исправить, устранить и изжить недочеты в работе, а как лучше „оправдаться“. Работниками обследованной организации применяется вся „дипломатическая мудрость“, пишущая просторнейшие объяснения обязательно „доказывается“, что обнаруженные ненормальности не есть недочеты работы, а „необходимейшая, и неизбежнейшая“ часть в работе организации, и, следовательно, она должна „традиционно“ сохраняться и в дальнейшей работе.

Как на одном из характерных примеров „оправдания“, остановимся на „ответной ноте“ ЦРК „Смычка“, адресованной Губторготделу по обследованию комиссией от РКИ. Эти ответы заслуживают широкого общественного внимания и должны показать другим, как не надо „дипломатничать“.

Комиссия предлагает не держать рядом треску и масло, не вешать на одних весах хлеба с селедкой, или же подкладывать бумагу каждый раз, т. е.

требует, чтобы при размещении продуктов в первую очередь были соблюдены требования гигиены. Правление же „Смычки“, не возражая против указанного требования, „взваливает“ всю вину на помещение, якобы не дающее возможности вести торговлю без такой неряшливости. Оказывается, не приказчик виноват, а помещение. Это—выгораживание прямого виновника.

Отсутствие в ассортименте Куземкинского Отделения продуктов широкого потребления, в которых нуждается рабочий потребитель, как-то: картофеля, капусты, свеклы, луку, молока, яиц и дрожжей, является в работе кооперации недостатком, требующим устранения в дальнейшем. Правление же объясняет: „Отделение этими товарами не торгует, т. к. на то есть мясной и овощной магазин. Товара этого нет в запасе, т. к. скоропортящийся. Завлажкой не успел получить его из центрального магазина“.—Так „состряпан“ ответ. Он является настолько мудрым, что одновременно сочетает в себе три совершенно противоположных положения: с одной стороны „отделение этими товарами не торгует“, с другой—„нет в запасе“, и с третьей—„завлажкой не успел еще получить“.—Толкуй и понимай как хочешь.—А почему бы не сказать сразу, коротко и прямо: „Наше упущение—и его устраним немедленно“.—Такой ответ был бы деловым, сознательным и искренним.

Затоваривание залежавшейся махоркой „трактор“ по мнению кооператоров произошло потому, что „в 1925 г. не было махорки и с появлением хорошей махорки — „трактор“ идет в продажу медленно“. И данное разъяснение не лучше предидущего. Чувствуется, что кооператоры при закупке махорки не учли конъюнктуру рынка, с жадностью набросились на товар, а отсюда и затоваривание. У работников же „Смычки“ не хватило гражданского мужества высказать истину прямо, без увливания.

Два раз в месяц, при получках рабочими зарплат, наблюдаются громадные очереди в лавках. Комиссия предлагает этот вопрос серьезно проработать и приспособить работу лавки так, чтобы эти очереди изжить. Правление же, сообщает: „устранить очереди почти нельзя“. — Как видите, ответ двойственный. Работники „Смычки“ отлично понимают, что очереди устранить можно, но так как ими ничего не сделано в этом направлении, они свой ответ затуманивают словом „почти“, не замечая, что по их же редакции одновременно выходит, что и нельзя, но, если только взяться за дело, то можно.

Грязь и нечистота в лавке № 3 объясняется тем, что полы старые и не поддаются промывке. Одно дело, когда полы старые или требуют ремонта, но ведь в данном-то случае разговор идет о грязи на полу и нечего сваливать вину на ни в чем неповинные полы. Лучше сделали бы соответствующее внушение лицу, отвечающему за чистоту и порядок в лавке.

Отмечается по поводу установленных случаев отказа в товаре при выдаче в кредит; правление сообщает: „Подразделений в кооперативе не было и нет,—к получке или в кредит; для ЦРК все равно“. Вряд ли „все равно“?—Чувствуется, что ответ дан „с легкой руки“, без того, чтобы серьезнее подумать над этим вопросом. А вопрос до-

вольно важный. Каждый поймет, что не „все равно“ дать в кредит или за наличные денюжки. В практике бывают случаи, когда при кредите „отсутствуют“ товары, которыми фактически набит магазин.

В Сокольском бакалейном отделении помещение темное, правление же считает, что осветить помещение „дневным светом нельзя, т. к. помещение арендуемое“. Других препятствий никаких нет. Помещение арендуется, а поэтому следовало бы, просто договориться с его владельцем о полном приспособлении этого помещения под магазин.

Отношение к покупателям со стороны приказчиков Сокольского бакалейного магазина безучастное. Между тем, чтобы устранить это недопустимое в советской кооперации явление, сделать внушение виновным лицам, правление „Смычки“ ограничилось только тем, что успокаивает себя и Губторготдел: „Жалоб покупателей не было и нет на продавцов бакалейного отделения“. О судьбе лиц, проявивших невнимательное отношение к покупателям, ничего не известно. Видимо руководители кооперации „ждут“ жалоб.

Наблюдалось, что вместо 400 грамм мыла продавалось 360—340 грамм и когда на это обстоятельство было обращено внимание, то правление „Смычки“ ответило коротко и „ясно“: „усохло“. Вот, вам и все! Бывает, летом целые реки высыхают и вдруг кооперативное мыло не могло „усохнуть“!

Аналогичных примеров можно привести много. Все они свидетельствуют о том, что мы не всегда серьезно относимся к своей работе.

Такое отношение к делу—вредное наследие старого; с ним надо бороться серьезно, поставив себе твердой целью окончательное изжитие его по всей кооперативной организации.

## Кооперативное строительство.

С. Горчаков

### К перевыборной кампании в потребкооперации.

В настоящее время в потребительской кооперации заканчивается подитоживание результатов работы истекшего года и начинается перевыборная кампания. На перевыборных собраниях пайщики, как хозяева своих потребительских обществ, должны проверить и дать оценку работы истекшего года и на основе этого разрешить все важнейшие вопросы, связанные с деятельностью будущего года.

Наша потребительская кооперация в своей кооперативно-просветительной и торгово-хозяйственной работе достигла значительных успехов: увеличилось количество членов, усилилась активность их, вовлечена в число членов значительная часть бедноты, кооперируются женщины и молодежь, укрупнилась и разьинтегрируется сеть потребительских обществ, сократились расходы, снижены цены, воз-

рос паевой взнос и значительно поднялись торговые обороты и все более и более вытесняется частный торговец.

Однако, наряду с этими достижениями у нас продолжают иметь место еще и недостатки. В чем эти недостатки заключаются?

По некоторым потребностям нет достаточной связи с членами, недостаточно проведено сокращение расходов и снижение цен, тогда как возможности к этому имеются, неполно кооперирована беднота, недостаточно вовлекаются в число членов женщины и молодежь, медленно растут свои средства и при недостатке их кредитуются (отпускаются в долг товары) члены, слабо развернута культурно-просветительная работа, не изжиты растраты и хищения.

Все эти недостатки бесспорно являются большим тормозом: они мешали развернуть работу так, как это надлежало бы. Почему эти недостатки образовались? Да потому, что в этих обществах не было честных, преданных кооперативному делу и понимающих задачи Советской кооперации руководителей, а были люди случайные—чуждые кооперации или были люди хотя и честные, но нероботоспособные, не умеющие вести кооперативное хозяйство.

Отсюда задача предстоящих собраний — отнестись к выборам органов управления более внимательно, чем в прошлые годы. Надо выбирать честных, пользующихся доверием и авторитетом, вместе с этим работоспособных лиц, могущих устранить все ошибки и недостатки прошлой работы и осуществить стоящие перед потребкооперацией задачи. Именно с этой стороны каждая кандидатура, выдвигаемая на собрании в члены правления, должна быть рассматриваема приемлемой всеми пайщиками.

С такой же внимательностью следует отнестись и к перевыборам ревизионных комиссий. Работа их очень важная, между тем мы в прошлом имели такие случаи, когда в обществе потребителей творились явные безобразия, не только идущие в разрез с решениями собраний пайщиков, но даже уголовного порядка, которые приводили работников обществ на скамью подсудимых и все это после вскрытия инструкторами Союзов для ревизионных органов являлось неожиданностью. Слабость ревизионных комиссий также имеет место в проведении и наблюдении выполнения последних директив по снижению цен и расходов.

Подобрать честных и работоспособных лиц в правление и ревизионную комиссию задача серьезная. Помочь в этом могут и должны партийные, советские и общественные организации. Этим организациям необходимо помочь собранию выдвинуть таких товарищей, которые рядом лет испытаны на партийной, советской и другой общественной работе, а также честных бедняков и середняков крестьян, принимающих активное участие в работе своего общества. Вместе с этим со всей ясностью и серьезностью должен быть поставлен и разрешен вопрос об укреплении финансов.

Наши собственные средства растут, мы имеем значительное увеличение в сравнении с прошлым годом, но это увеличение недостаточно, оно значительно отстает от роста торговой работы обществ и лишает возможности полно удовлетворить запросы самих же пайщиков.

Кроме того, это вызывается еще и тем обстоятельством, что путем увеличения своих оборотных капиталов потребобщества смогут избежать значительных расходов, это уплаты процентов за занятые средства, которые удорожают товары и которых, кстати сказать, по потребобществам членам Северосоюза за прошлый год выплачено по 0,4 копейки на каждый рубль проданного ими товара, а в отдельных обществах этот расход даже выражается значительно больше.

Каким образом можно укрепить финансы?

Прежде всего необходимо на предстоящих годовых собраниях решить сумму паевых взносов на члена увеличить до 10 рублей путем обязательного внесения второго пятирублевого пая.

Затем необходимо пересмотреть практику предоставления льгот по внесению пая, оставив ее только для малоимущих и бедняцких слоев населения. Вместе с этим нужно решительно устранить такие явления, когда предоставленные льготные сроки внесения части или всего пая прошли, пайщик не беспокоится о внесении, а правление ему об этом не напоминает.

Льготы нужно безусловно устанавливать в соответствии с возможностями пайщика, коему они предоставляются, он же, в свою очередь, установленные сроки должен твердо помнить и выполнять, а правление тем, кто просрачивает, должно своевременно напоминать. Кроме того нужно усилить работу по привлечению вкладов и займов от своих пайщиков. Прекратить кредитование пайщиков вообще и в частности под заношенное молоко и решить вопрос об оставлении всех прибылей истекшего года в обороте общества, зачислив их в его капиталы.

Таким образом решительное и неотложное проведение намеченных нами мероприятий позволит потребобществам укрепить свои финансы, полнее удовлетворить запросы пайщиков на товары и удешевить их.

На предстоящих собраниях несомненно должны быть еще раз подведены итоги работы по снижению цен и расходов. Пайщики должны указать вновь выбираемым правлениям, что достигнутые результаты должны быть твердо закреплены и, во-вторых, обсуждая и принимая смету и план работ на будущее, наметить определенные пути по которым правление должно идти к дальнейшему сокращению расходов и удешевлению цен на товары. Достичь этого можно лишь в том случае, если каждая статья расходов, каждое намечаемое мероприятие общества, пайщиками со всей внимательностью будет рассмотрено.

В связи с вопросом удешевления цен и улучшения работы необходимо окончательно разрешить вопрос о разграничении функций, т.е. выделения из смешанного общества торговли и маслоделия в самостоятельно управляемые единицы.

Эта работа у нас в прошлом двигалась медленно, мы больше изучали возможности раз'интегрирования и работу раз'интегрированных обществ. Результат работы раз'интегрированных кооперативов в течение двух лет имеется вполне удовлетворительный. Работа их ведется лучше, чем в смешанных, как в организационном, так и торговом-хозяйственном отношении. Это объясняется тем, что каждый раз'интегрированный кооператив занимается только присущей ему работой.

Вопрос развития кооперативно-просветительной работы также на ряду с другими должен быть разрешен надлежащим образом. Необходимо продуманно наметить пути, по которым в дальнейшем должна быть направлена эта работа и как наиболее целесообразно должны быть использованы отчисляемые из прибылей средства. В основном кооперативно-просве

тительная работа должна быть направлена: на дальнейшее кооперирование населения и еще более усиленное вовлечение в потребкооперацию женщин и молодежи, на усиление связи пайщиков с обществом и развитие среди их общественной активности, на организацию кооперативных кружков самообразования, заочного обучения т. п., на вовлечение в них актива пайщиков, отбирая и посылая наиболее способных на кооперативные курсы. Работа важная. От умелой ее постановки и успешности развития будет зависеть активное участие пайщиков, а вместе с этим и усиление дальнейшего роста всей потребительской кооперации. Этого достичь можно безусловно в том случае, если работа будет тесно связана с работой культпросветорганов и изб-читален. Эти организации имеют достаточный опыт и могут потреббществам своим участием оказать значительную помощь.

В обсуждении и разрешении поставленных задач на перевыборных собраниях беднота должна принять самое активное участие, на организации ее перед собраниями должно быть заострено внимание всех организаций. В прошлом году в отдельных районах, волостях мы имели несомненные достижения, но вместе с этим мы имели случаи, когда вопросу организации бедноты, привлечению ее к разрешению столь близких ей вопросов как коопе-

ративное строительство достаточно внимания не было уделено.

Чтобы беднота смогла принять участие в перевыборной кампании в качестве полноправных членов, необходимо сейчас же озаботиться и использовать имеющиеся фонды кооперирования бедноты, кооперировав за счет их всю некооперированную бедноту. Для того, чтобы выступления бедноты на собраниях носили организованный характер, необходимо предварительно устраивать собрания бедноты, на которых обсудить все вопросы стоящие в повестке дня собрания, а также и кандидатуры в органы управления и контроля, за которое беднота будет голосовать. Эти собрания должны явиться сплочением бедноты, для того чтобы, идя вместе с середняцкой частью пайщиков общества, все те недочеты и промахи работы, которые в прошлом имели место—устранить.

Перевыборная кампания должна быть развернута как можно шире. Лозунг ее: честный работоспособный выборный аппарат, укрепление финансов, удешевление кооперативной работы, усиление кооперативно-просветительной работы, 100% вовлечение в потребкооперацию бедноты. Только при этом условии, участии в перевыборной кампании и разрешении стоящих задач всего кооперированного населения, может быть обеспечен дальнейший рост и развитие потребкооперации.

А. Каверин.

## Можно-ли работать без прибыли?

Кампания по снижению цен как в союзах, так и в низовой сети потребкооперации дала очень благоприятные результаты для бюджета городского и сельского потребителя. Директивы СТО о снижении цен потребкоопераций нашей губернии была выполнена. Но эта работа проводилась настолько быстро и энергично, что она не вызвала (как это ни странно) соответствующего снижения расходов. Некоторые данные, имеющиеся в нашем распоряжении, говорят, что процент расходов в потребит. системе не снизился, а в некоторых местах даже дает повышение. Правда, в последнем квартале товарная нагрузка была недостаточной, обороты значительно уменьшились, но это далеко еще не оправдывает настоящего уровня расходов. Совершенно безошибочно можно будет сделать вывод, что снижение цен произошло не за счет удешевления товаропроводящего аппарата, рационализации его и всей торговой работы,—а за счет прибылей кооперации. Снижение расходов предполагает собою тщательное изучение хозяйственного организма, перестройку его на наиболее упрощенной и дешевой основе. Это требовало много времени и сил, в то время как снижение цен происходило путем механического (правда, довольно жесткого) урезания процента наценок. Вот почему снижение цен не сопровождалось снижением расходов.

Большинство коопорганов, выполнивших директиву СТО о 10% снижении цен, прибылей

за истекший год или совершенно не имеет, или эти прибыли очень мизерны. Как минимум потреб. кооперация должна была иметь прибыль в размере среднего банковского процента на собственные капиталы, находящиеся в обороте, но и этого нет. А раз нет, то значит в истекший год данные организации в большей или меньшей степени проживал и свои основные капиталы.

Мы со всею категоричностью должны утверждать, что нормальное капиталонакопление за потребкооперацией должно быть обеспечено.

Что означает отказ от прибылей?

Он означает отказ от дальнейшего роста хозяйства кооперации, отказ от увеличения обслуживания трудового потребителя, отказ от дальнейшего снижения цен и т. п. Поэтому мы говорим, что каждая коопорганов должна иметь нормальный процент прибыли в размере, устанавливаемом кооперативными центрами. В частности, для городской и рабочей кооперации нормальная прибыль определяется в 1,9% к обороту.

Но не всякая прибыль полезна кооперации. Прибыль, полученная от увеличения наценок, повышения цен и т. п.—есть прибыль за счет потребителя. Такие источники прибылей надо решительно отвергнуть, и они, кроме вреда, кооперации ничего не дадут. Только та прибыль хороша, которая получена за счет рационали-



зации аппарата и всей торговой работы, повышения производительности труда, экономии на всем. Расходы ни коим образом не должны превышать установленных норм. Вот к каким вопросам должно быть приковано сейчас внимание всего кооперативного аппарата и так

только нами мыслится дальнейшей процесс капиталонакопления.

Прибыль в кооперации должна быть, и она (лучше, чем что-либо другое) явится гарантией дальнейших успехов и роста кооперативной системы.

Копосова.

## Крестьянка в с.-х. кооперации.

При старом режиме мы кооперации не видели, — говорит тов. Анищенко, белорусска, член сельского совета на Всесоюзном съезде работников и крестьянок, — кооперация была у помещиков, у деревенских буржуев, а мы, крестьянская беднота, не знали, что такое кооперация. А теперь у нас имеются колхозы. Мы будем снабжены машинами, мы будем укреплять, улучшать наши коллективные хозяйства и наша крестьянка не будет рваться на части в своем хозяйстве. Сейчас каждый должен быть членом кооперации, как женщина, так и мужчина. Мы должны втягивать всю нашу молодежь в кооперацию, должны укреплять кооперацию и тогда мы придем к социализму.“ Эти простые слова белорусской крестьянки говорят о том, что в кооперативное сознание гущи крестьянок все глубже и глубже внедряются призыв и заветы Ильича.

По Сталинградской губ. в ряде уездов организованы коллективы беднячек для совместной обработки земли, в Бийском округе (Сибирь) за последние два года организовано 23 женских машинных т-ва. В Орловской губ. организованы птицеводческие товарищества.

Помощь крестьянке в организации нового быта через кооперацию выразилась в следующих цифрах: на 1 апреля 1926 года детских яслей-площадок было организовано кооперацией 145, а на 1 января 1927 г.—228. Уголков „мать и дитя“ на 1 января 1926 г.—953, а на 1 января 1927 г.—2594.

За два года работы Вологодсельсоюза имеем увеличение женщин членов с.-х. кооперации в 1924-25 г. 4839 чел. или 8,6% к общему числу членов. На 1 октября 1926 г. число женщин членов с.-х. кооперации увеличилось до 10 309 или 10,9% к общему членству. Увеличение за год —на 2,3%.

В органах управления и контроля:

в 1924—25 г. из 1753 чел. женщин было 2.

в 1925—26 г. из 789 чел. чл. прав. женщин было 7 человек (0,89%).

Маслодельная сеть.

в 1926—27 г. из 723 член, женщин 4, (0,55%).

Кредитная сеть.

143 членов женщин 1.

Ревкомиссии: по маслодельной сети:

в 1925—26 г.—785 член. из них женщины 22 (2,8%)

а в 26—27 г. из 715 членов женщ. 37 (5,5%).

По кредитной сети.

154 членов из них женщин 4, (3%).

Таким образом, в органах управления имеется снижение % участия женщин, а в органах контроля некоторое увеличение.

Одним из крупных достижений за последний год мы имеем вовлечение женщин в качестве делегатов на центральные кооперативные съезды. За последний 1926—27 г. на съезде Маслоцентра от Вологодсельсоюза принимали участие 2 делегатки, в прошлые же годы ни одной. Одну женщину удалось провести в члены Совета Маслоцентра.

Растет квалификация женщин, втянутых в производственную работу района союза. Так, напр. в прошлые годы на курсах переподготовки и подготовки мастеров маслоделия училось 10—15% женщин к общему числу слушателей, за последний 1926—1927 г. имеется увеличение до 20%.

Активность крестьянки в с.-х. кооперации увеличивается. Это можно видеть из тех примеров посещений крестьянками с.-х. курсов в некоторых районах, доходивших до 30—40% к общему числу слушателей. В конкурсах на чистоту молока, а также показательных кормлениях скота главное участие принимают крестьянки.

В области завоевания нового быта кооперированная крестьянка проявляет значительную инициативу и творчество. С помощью кооперации в целом ряде пунктов района сельсоюза организовались детские ясли и детские площадки. Отрадно бывает слышать отзывы крестьянок о работах, напр. Черниевского кооператива, председателем которого работает т. Ширикова. По инициативе ее в 1927 г. были организованы в д. Черниеве детские летние ясли, давшие хорошие результаты. По отзывам одной из крестьянок Черниевского района „детские ясли улучшили здоровье детей“.

Подводя итоги работы за 10 лет революции, наша Советская кооперация, а в частности Вологодсельсоюз, в дальнейшей своей работе осуществит заветы Ильича: „Каждая кухарка должна научиться управлять государством“, переводя на кооперативный язык: „Каждая крестьянка, беднячка, батрачка должна научиться, управлять общественным хозяйством“. В настоящую перевыборную кампанию наибольшее внимание со стороны с.-х. кооперации должно быть уделено на вовлечение женских кандидатур в органы управления и контроля.

## О кооперативном просвещении.

Кооперативно-просветительная работа имеет в виду не только распространение кооперативных знаний среди населения, но его кооперативное и политическое воспитание. В соответствии с директивами ЦК ВКП(б) работа по кооперативному просвещению развивается в трех основных направлениях, а именно: по пропаганде кооперативных идей и мероприятий, по подготовке и переподготовке кооперативных работников и по укреплению кооперативной печати. Очередной задачей кооперации по кооперативному просвещению необходимо поставить создание при кооперативах просветительных фондов с одной стороны в сметном порядке и отчислений из прибылей с другой.

Аппарат, проводящий работу по кооперативному просвещению данного кооператива, должен быть в лице культкомиссий, избираемый общими собраниями пайщиков.

Успешность работы зависит главным образом от плановости (последовательности, хорошо составленной программы и пр.), а потому на утверждение перевыборного собрания пайщиков должен быть представлен план культпросветработы данного кооператива. Председателем комиссии должен быть один из членов правления кооператива, ответственный за порученную ему работу.

Что же касается объема и содержания просветительной работы с.-х. кооперации, то они должны определяться в зависимости от местных условий, наличия материальных возможностей и тех хозяйственных и политических задач, которые в данное время возлагаются на кооперацию Советской властью и коммунистической партией. Кооперативные организации не должны забывать, что от просвети-

тельной работы в кооперации в значительной степени зависит успех ее хозяйственной деятельности. Развивая работу по кооперативному просвещению не следует в ней разбрасываться, а вести ее, руководствуясь лозунгом Владимира Ильича: „лучше меньше, да лучше“.

Основными мероприятиями по кооперативной пропаганде на ближайшее время следует считать распространение среди населения кооперативной, сельско-хозяйственной и политической литературы, устройство бесед, лекций и докладов, содействие работе кооперативных и сельско-хозяйственных кружков, организацию при кооперативах постоянных и передвижных библиотек, участие в кооперативных с.-х. выставках и проведение кампаний за снижение цен, улучшение качества продукции, привлечение в кооперацию вкладов и т. п.

Эти мероприятия должны проводиться при содействии деревенского актива, а со стороны кооперации должны быть предприняты все меры к вовлечению этого актива в работу по кооперативному просвещению, как то комсомольцев, женщин, делегатов, культурных работников деревни.

Вся работа кооперативного просвещения должна проводиться под непосредственным руководством и участием в этой работе волполитпросветкомов и изб-читален.

Надо принять все меры к тому, чтобы просветительная работа кооперации не отставала от ее хозяйственной деятельности, политически воспитывала бы крестьянские массы и способствовала действительному, а „не бумажному“ их кооперированию.

### И. Прибытков.

## Существенный недостаток в работе потребительской кооперации.

Неблагоприятные хозяйственные и политические последствия наблюдающегося на рынке товарного года общеизвестны.

В этих условиях возможно более полное снабжение рынка достаточными товарами приобретает особо важное значение и перебои в этом снабжении, по вине торгующих организаций, прямо преступны.

Однако, несмотря на это, такие перебои наблюдаются и в отношении некоторых товаров имеют место систематически и по всему фронту потребительской кооперации.

Многие виды галантерейных товаров, мелкие железо-скобяные изделия, писчебумажные и канцелярские принадлежности и книги не только не являются дефицитными, но наоборот производители их и главным образом кустарная промышлен-

ность испытывают систематические затруднения в сбыте своих изделий и поэтому не могут полностью использовать свои производственные возможности.

Несмотря на это в лавках о-в п-лей нигде нет сколько либо достаточного подбора этих товаров, а нередко можно наблюдать и полное их отсутствие. Любой деревенский торговец-разносчик, все товары которого помещаются в одной корзинке, имеет более полный подбор указанных товаров, чем даже крупное о. п. Такое положение совершенно нетерпимо и должно быть немедленно устранено, тем более что это не потребует даже особых средств со стороны потребкооперации, так как большинство этих товаров она может получить в кредит. Усиление работы с указанными товарами диктуется и непосредственными интересами самой потребкооперации со стороны рентабельности ее

работы, так как на них разрешено проводить значительно более высокое наложение, чем на товары первой необходимости и они легко допускают снижение цен.

Для устранения указанного недочета прежде всего необходимо, чтобы потребительские райсоюзы усилили внимание этой категории товаров и создали бы у себя на складах достаточные запасы их с подбором полного ассортимента, применительно к запросам местного рынка. Вместе с этим необходимо организовать через персонал оптовых складов этих товаров и инструкторов райсоюзов систематическое воздействие на сеть о. п. в смысле подталкивания и поощрения ее в расширении своей работы с данными товарами и в смысле инструкторования в технической постановке дела. Последний момент требует к себе особенного внимания. Если мануфактура, сахар и др. товары первой необходимости находят сбыт даже при самой плохой постановке техники торговли в о. п., то наоборот, указанные товары могут находить достаточный сбыт только при известном умении предложить и продать их покупателю. Этого умения у громадного большинства о. п. совершенно нет и поэтому даже имеющиеся у них скудные запасы этих товаров месяцами лежат без движения, в беспорядке, забитые в темный угол и покрытые толстым слоем пыли.

Обычно работники потребительской кооперации склонны понимать эти случаи, как доказательство отсутствия спроса со стороны населения на указанные товары. Они совершенно не хотят заметить, что спрос на эти товары проявляется совершенно иначе, нежели спрос на соль, сахар и пр., что в большинстве случаев только вид товара и может вызвать спрос на него.

Мы глубоко убеждены, что проведение указанных двух мероприятий—достаточно полный ассортимент товаров в лавках о. п. и улучшение техники торговли ими—позволят потребкооперации нашей губернии в несколько раз увеличить свои обороты с этими товарами.

Но их можно увеличить в десятки раз, если провести еще одно мероприятие—это организовать торговлю этими товарами в разнос. Дело в том, что даже при значительном улучшении техники торговли в лавках о. п., мы не можем создать вполне благоприятных условий для широкой продажи в них, указанных выше товаров. Покупатель этих товаров требует, чтобы ему была предоставлена возможность детально и всесторонне ознакомиться с товаром, нередко он группами скопляется и коллективно решает вопрос о выборе и покупке (дети при покупке книг, девицы при покупке гребенок, ленточек, колец, туалетного мыла и т. п. товаров). Мелкие, крайне разнообразные детали в качестве товара и не менее разнообразные вкусы покупателей решают судьбу сделки в 5—10 копеек только после тщательного ее обдумывания, а иногда и коллективного ее обсуждения. Нельзя не считаться с этой особенностью покупателя и необходимо идти ей навстречу, но провести это полностью в лавках о. п., постоянно набитых нетерпеливыми покупателями товаров первой необходимости, с приказчиком, который едва справляет-

ся с ними, совершенно невозможно. При разносной торговле это можно сделать очень легко и крайне дешево.

Небольшой специальный ящик на санках с успехом вместит в себе полный ассортимент указанных товаров. Вложенный туда прејскурант за подписью и печатью правления о. п. устранил возможность произвольного повышения цен со стороны приказчика. Комиссионное вознаграждение обеспечит необходимую подвижность его ног и языка. Вооруженный таким образом приказчик-коробейник о. п. систематически обходит все деревни своего района.

Считаем излишним распространяться о том, как такой приказчик должен проводить работу в самой деревне, так как поэт Некрасов давно и лучше нас описал это в своем произведении „Дядюшка Яков“. Здесь необходимо только указать, что указанная форма работы в районе любого о. п. обеспечит обороты не только достаточные для покрытия связанных с ней расходов, но и обеспечит хорошее накопление, при существующих ценах и наложениях на указанный товар, без всякого их повышения. А главное этот оборот может быть достигнут не за счет теперешних оборотов о. п., а исключительно за счет дополнительного, пока неудовлетворенного спроса деревни, за счет свободных денежных средств ее, которые сейчас не находят применения, и за счет мертвых товарных запасов, лежащих на складах производителей в госпромышленности и куст.-пром. кооперации.

Более или менее серьезное проведение указанной формы работы дало бы значительный и всесторонний эффект. В губернии около 500 о. п. Если при каждом из них допустить только по одному коробейнику (а при крупных о. п. с успехом могут работать даже несколько), то это займет 500 человек безработных, даст сотни тысяч рублей оборота в месяц, позволит соответственно расширить многие виды производства и т. д.

Если же указанный сбыт товаров объединить со скупкой второстепенных видов крестьянского сырья, в виде тряпки, кости, волоса и т. п., которое сейчас в огромных количествах гибнет без всякой пользы в деревне, то указанный эффект может быть удвоен. Мы заранее знаем, что наше предложение в лучшем случае встретит прохладное отношение со стороны аппарата потребкооперации, а многие из этого аппарата будут и решительно возражать против него, подыскивая всевозможные мотивы. Это объясняется тем, что упоенный и увлеченный бурным ростом оборотов по основным товарам аппарат придерживается наплевательского отношения к указанным нами товарам, в силу скромных оборотов с ними и часто считает ниже своего достоинства заниматься такими мелочами.

Видимо только этим можно объяснить, что в большинстве о. п. нет возможности получить конверт и лист почтовой бумаги; ученики школы, объединяясь, вынуждены посылать оказии в город за чернильным порошком, перьями и тетрадами; книг, как правило, нигде нет, а в Госиздате от них ломаются полки; в Артельсоюзе месяцами лежат гребни, не находя сбыта, а в о. п. их нет в продаже и крестьяне ругаются, почесывая своей пятерней загрязненные головы.

Все эти факты остаются не потому, что их трудно устранить, а исключительно потому, что на них, как яко бы на мелочи, не обращают внимания. Это отношение проявлялось и к нашему предложению, когда мы выдвигали его устно перед десятками о. п. губернии и некоторыми потребсоюзами, оно, конечно, будет проявлено и теперь.

Но, припоминая пословицу: „не было бы счастья, да несчастье помогло“, мы считаем, что в настоящий момент, когда особенно остро чувствуется недостаток основных товаров, не будет бесполезным обсуждение вопроса в печати.

Предстоящая перевыборная кампания также может оказать влияние и понудит кооперативный аппарат внимательнее отнестись к выдвинутому предложению. Мы глубоко убеждены, что если бы на предстоящих общих собраниях членов любого о. п. достаточно подробно осветить это предложение, оно встретило бы там полную поддержку и одобрение.

В этих случаях общие собрания могли бы обя-

зать правления своих кооперативов начать работу, хотя бы в виде опыта.

Пока нам известна только единственная слабая попытка на опыте проверить жизнеспособность разносной торговли, проведенная в Куряпинском о. п. в прошлом году и давшая хорошие результаты.

Этот же результат был получен в 1923—24 г. одним московским работником в Грязовецком уезде, при опыте торговли в разнос только книгами, что значительно труднее работы с широким ассортиментом. Наконец, в волостях приходится нередко встречать частных торговцев-коробейников, часто беспатентных, которые, судя по всем признакам, ведут бойкую работу.

Все это говорит за то, что разносная торговля жизненна и полезна, а в настоящее время и прямо необходима и легко осуществима силами потребительской кооперации.

Поэтому члены пайщики не сделают ошибки, если толкнут свои правления на путь практической ее организации.

---

## Работа среди женщин в области кооперации.

В кооперации,—работа среди женщин должна протекать в трех направлениях: 1) по линии использования делегатских собраний и секций; 2) по линии практической работы в разных органах кооперации и практикантства, и 3) в области кооперирования женских масс.

§ 14-й положения о делегатских собраниях предусматривает организацию кооперативных секций. В городах и районах городского типа эти секции должны обязательно созываться и работать по специальной программе, преподанной Женотделом. К руководству работой секций следует привлекать кооператоров—хозяйственников или инструкторов—хорошо осведомленных с теорией и практикой Советской кооперации.

В моменты кампаний в кооперации (отчетно-перевыборная, паевая, переход на новый устав и пр.) кооперативная секция тщательно обсуждает вопросы и свои решения может ставить на делегатских собраниях, в торгово-кооперативной секции Горсоветов, в лавочных комиссиях и правлениях соответствующих кооперативов.

При проработке чисто практических вопросов (снижение расходов и цен, качество товара, устройство лавки и пр.)—секция и делегатское собрание должно привлекать к участию в обсуждении этих вопросов представителей кооперативов.

Желательно, чтобы все участники Кооп. секции вступили бы пайщиками в кооперацию, добившись необходимых для этого льгот путем использования фонда кооперирования бедноты.

Лавочные комиссии в городских о/п. и сельских многолавках должны создаваться преимущественно из женщин—жен пайщиков. Необходимо при этом, чтобы определенное ядро женщин в лавочных комиссиях было бы составлено из состава кооперативной секции.

В органах управления и контроля женские массы трудящихся представлены весьма слабо. Особенно

в потребительской и сельско-хозяйственной кооперации (из 1400 членов правл.—17 женщин).

Прикрепление делегатов, главным образом участников кооперативной секции, следует проводить для следующих работ:

В момент больших скоплений покупателей в магазинах кооператива, следует практиковать дежурства, для того, чтобы осуществлять контроль за правильным распределением дефицитных товаров, первоочередности отпуска товаров членам, вести разъяснительную работу с пайщиками и пр.

Делегатки практикантки участвуют при расценке товаров, расценке молока, при распределении коммиссионных выплат за сданное сырье и т. д.

В молочной кооперации надлежит прикреплять к работе санитарных комиссий, ревизионных комиссий, к правлению, к работе лаборанта и мастера.

В кустарных (кружевных) кооперативах, делегатки могут проводить практикантство во всех органах этих кооперативов, включая сюда и работу браковщицы.

Особенно ценным следует признать практикантство в контрольных (животноводческих) союзах, где в короткое время получают навыки по правильному кормлению скота.

Для изжития очередей в кооперативных магазинах практикуется порядок предварительных развешиваний сыпучих товаров. Для этой работы, по предварительной развеске, мы рекомендуем использовать практиканток.

Столовые, хлебопекарни, колбасные, должны быть, как правило, использованы для учреждения в этих предприятиях института постоянных дежурных практиканток.

Для большего ознакомления с работой производственных кооперативов, делегатки прикрепляются к колхозам, артелям и товариществам, участвуя на заседаниях правлений, общих собраниях, производственных совещаниях и пр.

Каждый кооператив проводит ту или иную культурно-просветительную работу. Поэтому наиболее грамотных и развитых делегатов следует выдвигать на работу в кооперативных культурно-просветительных кружках, поручать им распространение кооперативной литературы, корреспондировать в местную газету „Красный Север“ и журнал „Кооперация Севера“, вводить их в редколлегии кооперативных стенгазет.

Практикантство проводится бесплатно и рассматривается как определенная общественная нагрузка, выполняемая делегатками в свободное от служебных занятий или от домашних работ время.

Прикрепление делегатов для практической работы в ту или иную кооперативную организацию, должно быть заблаговременно согласовано с правлениями кооперативов, на предмет оказания с их стороны полного содействия практикантству.

А. А. Ломунов.

## Молочный рынок г. Вологды.

Молоко, как известно, пользуется исторической славой одного из наиболее важных пищевых и диетических продуктов. Являясь в младенческом возрасте человека его единственной пищей, от качества которой зависит в большой степени его развитие, молоко не теряет своего значения и в последующие годы жизни. Вполне понятно то серьезное внимание, которое уделяется в настоящее время вопросам молочного питания в СССР и особенно за границей, где пропаганда молочного питания поставлена в громадных размерах. Неудивительно, что наблюдается неуклонный, быстрый рост потребления молока и молочных продуктов городским и сельским населением. В крупных городах Германии увеличение душевого потребления молока в довоенные годы составляло за каждый год 0,2—0,5 ведра. Значительный сдвиг в этом направлении наблюдается и в СССР, но все же заграничные высшие нормы нами далеко не достигнуты.

Так годовое потребление молока на душу населения:

в Стокгольме . . . . .	20,47	вед.	(1907 г.).
Копенгагене . . . . .	12,58	»	(1903 г.).
Вене . . . . .	12,38	»	(1907 г.).
Берлине . . . . .	9,76	»	(1908 г.).
Москве . . . . .	6,0	»	(1926 г.).
Ленинграде . . . . .	5,8	»	(1926 г.).

Средняя же норма потребления для РСФСР, по данным Маслоцентра—6,66 ведра.

К сожалению дело молочного питания населения страдает от фальсификации и загрязнения молока и молочных продуктов. Громадный экономический ущерб и вред здоровью приносит фальсификация молока, особенно укоренившаяся там, где снабжение идет неорганизованно, через мелкого частника. Жуткие картины открывают отдельные обследования качества молока и молочных продуктов городских рынков по химическому, бак-

В области мероприятий по кооперированию рекомендуется:

Добиваться в первую очередь кооперирования вдов и жен призванных на военную учебу красноармейцев.

Для более быстрого темпа кооперирования женщин указанных выше групп и беднячек—стараться возможно шире использовать фонды кооперирования бедноты.

Поставить задачей, чтобы каждая женщина, вступившая в тот или иной кооператив, считала бы своей обязанностью вовлечь в этот кооператив еще двух женщин.

Возможно полнее использовать указания Женотдела и Коопсовета об участии женщин в момент отчетно-перевыборной кампании в кооперации.

териологическому составу и по механическому загрязнению.

По данным д-ра Кизеветтер в одном литре молока в Ленинграде находится в среднем 43 миллигр. механической грязи; 20% проб молока содержали палочки туберкулеза. Чтобы судить о величине указанной загрязненности молока, достаточно сказать, что по английским законам сточные воды с фабрик, имеющие более 40 миллигр. взвешенных веществ, не могут быть спускаемы в водоемы, коими пользуется окрестное население.

Обратимся к вологодскому молочному рынку, обследованному автором этих строк совместно с тов. Горбачевым А. В. в 1924 г. Заметим, что наше обследование является не единственным в его истории, но в то же время одной из немногих работ. Только 1913 год может быть отмечен по первой серьезной работе, произведенной Вологодским Молочно-Хозяйственным Институтом.

Из 596 образцов исследованного молока оказались фальсифицированными 102, т.е. 17%.

Результаты анализов 156 проб топленого масла, покупаемого на местном рынке, показали, что, 55,5% масла фальсифицировано и только 44,5% натуральны, при этом подмешивалось почти во всех случаях кокосовое масло и лишь сравнительно редко сало.

Сливочное масло артельных заводов, исследованное в количестве 151 пробы, оказалось натуральным, вполне доброкачественным продуктом.

Последующими и очередными обследованиями, произведенными МХИ в 1914, 1915 и 1916 г. г. было установлено в связи с военными событиями и приостановкой импорта (ввоза) кокосового масла, резкое снижение и прекращение фальсификации топленого масла.

Посмотрим, в каком состоянии находился молочный рынок г. Вологды в период нашего обследования (апрель и май мес. 1924 г.) и в настоящее время.

Молоком и кисло-молочными продуктами (сметана, творог) население гор. Вологды снабжается крестьянскими хозяйствами, в меньшей мере городскими корововладельцами и Кооперативным Молочным Товариществом—возникшим в 1925 г. (последнее недавно ликвидировалось).

Санитарно-гигиеническая сторона базарной торговли молоком и молочными продуктами крайне неприглядна. Молочная посуда в большинстве сомнительной чистоты, железные тарки нередко ржавые, загрязненные, еще хуже тряпки, бумага, употребляемые для прикрытия содержимого посуды и в качестве подкладок под крышки тарок. Покупатели допускаются пробовать продукт непосредственно из тарки при покупке молока или ложкой продавца и даже пальцем в случае покупки сметаны. Торговые, базарные помещения в виде столов с навесами не защищают молочные продукты от загрязнения пылью.

Результаты нашего лабораторного исследования рыночного молока представляются в следующих цифрах:

	Удельный вес.	% жира.	Сухой остаток.	Кислотность.	Вес молока в граммах.	Примечание.
Наибольшее	1,037	4,8	14,24	34° T	1450	Вес относится к обычной Вологодской «полутарке».
Наименьшее	1,020	2,2	7,82	12° T	1150	
Среднее . . .	1,031	3,47	13,04	17,5° T	1300	

Фальсификация молока выявлена в размере 43%. При этом преобладает подсытание сливок, сравнительно с разбавлением водой. Нужно заключить, что обнаруженный размер фальсификации молока на рынке г. Вологды выражается возмутительно высоким процентом.

Обратим внимание на деталь нашей работы, отсутствующую во всех известных нам в этой области работах—весовой контроль. Молоко, как мы уже говорили, поступает на рынок в железных тарках (так называемых полутарках) одинаковой формы и видовой величины. Контрольными взвешиваниями молока, заключенного в тарках, было обнаружено весьма значительное расхождение веса отдельных проб, объясняемое неравенством в наполнении и реже неравной емкостью. Встречались, как тарки с вдавленными боками и, как исключение, с высоко поставленным дном. Таким образом, кроме обезжиривания молока и, стало быть, понижения питательной ценности молока, существует другого порядка зло, причиняющее потребителю экономический ущерб. Устранить это нездоровое явление легче всего, нам думается, обязательным введением градуированной, известной емкости, молочной посуды, гарантированной в том фабричным знаком. Насаждаемая в СССР, в настоящее время метрическая система мер, надо полагать, коснется молочной посуды вообще, не исключая базарной.

Говоря о Вологодском рыночном молоке, кстати укажем результаты обследования молочного рынка Санитарно-Эпидемиологическим Бюро в августе

1924 г. Содержание жира в молоке по данным Санит. Бюро в среднем равнялось 3,8% с колебаниями от 1,0% до 6,5%. Колебания удельного веса найдены от 1,017 до 1,040. Фальсификацией поражено до 25% базарного молока. Некоторое сравнительное понижение процента фальсификации молока следует отнести, вероятно, за счет разницы в методах проведения обследования.

Основываясь на цифровых данных, касающихся фальсификации молока по нашему обследованию, приравняем с имеющимися цифрами несколько арифметических действий, могущих в результате ярче характеризовать рассматриваемую картину.

Город Вологда по данным переписи 1924 г. имеет в круглых цифрах 53.000 жителей или 11.000 хозяйств. Исходя из суточной душевой нормы потребления молока— $\frac{3}{4}$  фун. (данные Губстатбюро), годовая потребность городского населения в молоке определится в 475.000 вед. Продолжая дальнейшие расчеты на основе учета размеров и характера фальсификации и средних цен на молоко, получаем, что ежегодно население г. Вологды с фальсифицированным молоком потребляет до 16.000 ведер колодезной воды по цене молока. Выражая этот своеобразный рыночный „товар“ в рублях и добавляя сюда материальные потери по другим видам фальсификации молока, получим суммарные убытки около 25000 руб. Десятки лет, в течение которых вологодский молочный рынок находился в таком безотрадном состоянии, приводят к еще более ошутительным убыткам и ярко подчеркивают необходимость вмешательства в жизнь этого рынка.

Качество рыночного молока в 1925 и 1926 г., Вологодской Молочно-Испытательной Лабораторией характеризуется такими цифрами:

% жира.	1925 г.								
	Апрель.	Май.	Июнь.	Июль.	Август.	Сентябрь.	Октябрь.	Ноябрь.	Декабрь.
Наименьшее . . .	1,70	1,60	1,70	2,5	2,0	2,2	—	3,0	2,3
Наибольшее . . .	4,75	7,1	6,3	6,5	6,0	6,0	—	5,5	5,2
Среднее . . . . .	3,53	3,6	3,6	3,8	3,8	3,7	—	3,9	3,9
% фальсифик. . .	18	18	34,8	36,8	11,4	11,0	—	8,0	6,4

% жира.	1926 г.			
	Июнь.	Июль.	Август.	Сентябрь.
Наименьшее . . . . .	1,8	2,0	2,7	2,1
Наибольшее . . . . .	4,6	5,4	5,2	6,0
Среднее . . . . .	3,69	3,57	3,9	3,87
% фальсификации . . . . .	17,9	11,43	8,7	18,6

Приведенная таблица показывает, что фальсификация молока продолжается и в последние годы, достигая высоких процентов в весенние и летние месяцы 1925 г. Некоторое значение в отношении замечательного оздоровления рынка имела работа Вологодского Молочно-Кооперативного Т-ва, но воздействие последнего на мелко-частный рынок, при ничтожных оборотах, оказалось весьма слабым. Ежедневный отпуск молока из двух магазинов Мо-

лочного Т-ва колебался от 25 до 90 ведер, составляя всего лишь 2—7% потребности города.

Не останавливаясь подробно на результатах контрольных исследований масла и кисло-молочных продуктов, отметим лишь, что состав вологодского сливочного масла полностью отвечает требованиям, предъявляемым к нормальному, доброкачественному продукту.

Базарная сметана по содержанию жира и кислотности крайне неоднородна, что подтверждают следующие данные:

	% жира.	Кислотность.	Примеч.	Год, месяц.	% жира.		
					Наименьш.	Наибольш.	Среднее.
				1925 г.			
Наименьшее	28,84	36° Т	Натурал. 100%.	Апрель . . .	32,0	43,0	36,9
Наибольшее	43,26	84° Т		Май . . . . .	26,0	43,0	34,0
				Июнь . . . . .	32,0	48,0	41,2
				Июль . . . . .	32,0	51,0	40,2
				Август . . . .	28,0	48,0	35,3
Среднее . . .	34,04	58° Т		Сентябрь . . .	25,0	46,0	39,0

Отпуск сметаны покупателям производится на базаре чайными чашками, реже стаканами, разнообразной формы и емкости, поэтому чистый вес сметаны колеблется от 160 до 190 грамм. Стало быть помимо возможности обмануться в жирности сметаны, легко проиграть и в абсолютном весе продукта. Очевидно, только весовой способ торговли сметаной, при обозначении жирности и соответствующей цены, может считаться справедливым.

Творог в балансе молочного питания населения г. Вологды занимает одно из последних мест и тоже, как и сметана, главным образом, кустарного производства окрестных крестьянских хозяйств. Физическое состояние творога не благоприятствует фальсификации, которая без затруднений обнаруживается языком и глазом. Внимание покупателя здесь сосредоточивается на определении свежести,

жирности и пластичности. По имеющимся у нас материалам процент жира в вологодском базарном твороге колеблется от 1,8% до 27,2%, при среднем—10,9%. Кислотность—от 45° Т до 80° Т при средней—62,8.

Таким образом, из рассмотрения приведенных данных можно усмотреть, что неблагоприятие молочного рынка г. Вологды заключается: а) в молоке, страдающем от фальсификации водой и снятия жира; б) санитарно-гигиеническом состоянии базарной торговли молоком и молочными продуктами и в) в части меры и веса.

Удовлетворительное решение возникших перед нами, в условиях вологодского городского рынка, задач, может быть найдено только путем кооперирования снабжения города молоком и молочными продуктами, в союзе с учреждением твердого санитарно-ветеринарного надзора в местах производства молока и молочных продуктов и санитарного контроля на городском рынке; при этом подразумевается наличие благоустроенной кооперативной молочной.

Разрешение вопроса снабжения города молоком посредством кооперирования неминуемо приведет к такому положению, что частник не выдержит конкурентной борьбы с организованной силой и вынужден будет уступить все позиции кооперации.

При таких условиях изживется система неорганизованного производства и сбыта молока и молочных продуктов. Не следует отрицать стоящих перед кооперацией в данной области трудностей, но только кооперация сможет вывести из теперешнего состояния дело молочного снабжения города.

В большинстве крупных городов европейских стран и Америки, базарная торговля молоком и молочными продуктами отошла в области истории, вытесненная крупными частными и кооперативными молочными предприятиями, обставленными с санитарной стороны самым лучшим образом. Из года в год расширяли обороты и молочные лавки Бландовы и Чичкины в крупных городах. А это неопровержимо доказывает, что, концентрация подобного дела выгодна, достижима, и потребитель в ней существенно заинтересован.



## По кооперативным объединениям.

### В Коопсовете.

— В заседании 9 ноября президиумом Коопсовета заслушан доклад т. Купцова об обследовании Вологодского и Грязовецкого сельсоюзов, Президиум констатирует, что:

1. Задачи углубленного организационного и производственного обслуживания имеющейся первичной сети, создание новых производственных с.-х.з. кооперативов и задача развития маслоделия вызывают необходимость быстрого разделения Вологодского и Грязовецкого сельсоюзов по основным функциям (Молокосоюз и Селькредсоюз).

2. Существование самостоятельных селькредсоюзов в обоих районах в силу убыточности операций Грязовецкого сельсоюза (при самостоятельном существовании) и недогрузки аппарата Вологодского Союза, совершенно нецелесообразно.

3. Объединение указанных союзов дает кроме сокращения расходов 1,1% к обороту по Грязовецкому Союзу (расход по Грязовецкому Молсоюзу 4,1; по объединении с Вологодск.—3,1) возможность лучшего планомерного обслуживания сети молочных кооперативов Грязовецкого Сельсоюза.

Поэтому президиум постановляет: разделение союзов по основным функциям и слияние Вологодского и Грязовецкого сельсоюзов с организацией самостоятельного Молокосоюза и Грязовецкого сельсоюза с центром в г. Вологде признать вполне целесообразным и своевременным, и просить ЦКС поставить вопрос перед Союзом Союзов Маслоцентром и Лыноцентром о необходимости поддержки разинтегрирования и укрупнения союзов. С целью разъяснения пайщикам сети Грязовецкого сельсоюза необходимости разинтегрирования и укрупнения союзов, отчетно-перевыборную кампанию по району союзов продолжить на один месяц (ноябрь—январь). Вместе с тем просить руководящие органы Вологодского уезда оказать содействие Грязовецкому союзу в этой (разъяснительной) работе.

— В заседании 19 ноября президиумом был заслушан и утвержден план работ Коопсовета на срок по 1 мая 1928 г. Выработка текста введения к плану поручена председателю Коопсовета т. Кириллову, а на каждого из членов президиума возложено руководство и наблюдение за проработкой отдельных входящих в план вопросов.

План предусматривает:

а) работу в области рационализации и реорганизации кооперативной системы (слияние Вологодсельсоюза и Грязовецсельсоюза; выделение из объединенного союза молочных функций путем организации в г. Вологде двух специальных союзов: молочного и с.-хоз. кредитного; объединения рабкоопа «На Вахте» с ЦРК «Вологжанин» и Каргопольского потребсоюза с Вельским; проверка выполнения директивы по снижению расходов и цен; сокращение отчетности по кооперативам; выявление процесса, темпа и результатов разинтегрирования и укрепления низовой сети и дальнейших мероприятий рационализации);

б) оперативно-хозяйственную работу (составления (в декабре) плана на 27—28 хоз. год и внесение изменений в планы работ отдельных союзов; проект пятилетнего плана; конъюнктуру снабжения товарами, сезонное регулирование; борьбу с частником на рынке; итоги заготовительной работы, увеличение охвата потребностей пайщика главным образом по работе кооперации и группе с.-хоз. товаров);

в) по производственной кооперации (проведение в январе

губ. с'езда колхозов; постановку опыта кооперирования производства молока и масла, а также льнообработки, обмолотки, выработки казеина); проведение организации при сельсоюзах секций колхозов; рассмотрение планов работ бюро колхозов организацию прокатных пунктов; проверку директивы по включению в союзную систему «диких» кооперативов; выявление лжекооперативов);

г) рассмотрение итогов перевыборной кампании в кооперации: изменение социального состава пайщиков, план кооперирования бедноты, использование фондов, изменение состава органов управления и контроля, группы бедноты, участие женщин и молодежи, выявление недочетов и растрат);

д) по кредитной кооперации (рассмотрение работы С. Х. Банка и кредитных отделов сельхозсоюзов);

е) мероприятия по организационной и культурно-просветительной работе союзов;

ж) финансовую работу кооперации;

з) содействие укреплению и дальнейшему развитию лесной кооперации и ряд других отдельных вопросов, связанных с кооперативным строительством губернии.

## Местная хроника.

### Городская сеть магазинов ЦРК «Вологжанин».

Вместе с ростом общего числа кооперированного «Вологжанином» населения с 11573 до 12500 человек рабочих и служащих, в районе деятельности рабкоопа за последний год увеличилась и его торговая сеть и аппарат. Число магазинов к декабрю представилось в следующем виде: 1 универмаг, 8 хлебо-бакалейных магазинов, 7—специальных, 2—гастрономических, 7 мясных, 3 булочных.

Общее число платных служащих по рабкоопу в целом достигло 440 человек. В тек. году % кооперирования рабочих и служащих поднялся с 54,26 (26/27 г.) до 70% (27/28 г.), а число пайщиков рабкоопа за то же время возросло с 9121 до 13500.



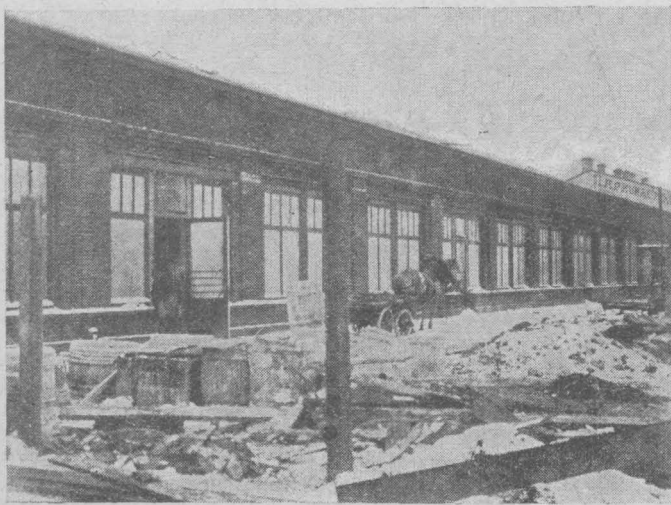
Новый магазин на ул. Хлюстова.

делителя для пайщиков (закрытый распределитель), который был закончен постройкой к годовщине Октябрьской революции и в настоящее время включает ряд отделений уже действующих: бакалейное, мучное, мясное, рыбное, гастрономическое.

Помещенный здесь снимок изображает магазин к моменту окончания его внешней отделки.

### Жилстроительное Т-во «Кооператор».

Т-во организовалось 17 августа 1926 года, имея задачей кооперирование рабочих и служащих в кооперативных организациях г. Вологды. За 15 месяцев существования т-ва число его членов-учредителей возросло с 15 до 49. Пока в т-во вступали служащие, но за последнее время в члены т-ва начинают вступать и низкооплачиваемые категории рабочих. С окладом до 75 р. имеется уже 12 вступивших. За протекшие 15 месяцев паевой капитал т-ва увеличился с 1208 руб. до 11026 р. при общем росте баланса с 4408 р. (на 1 янв.) до 39335 р. (на 1 дек. 27 г.). Хозяйственная работа кооператива выразилась прежде всего в закреплении за т-вом земельного участка площадью в 10333 кв.



Идя на встречу потребностям населения, ЦРК осенью приступил к постройке магазина распре-





метра по Советскому пр. № 58. На этом участке, фасадом на Советский проспект т-во построило два дома, (снимок на этой стр.), один из которых к 1 окт. с. г. заселен уже жильцами. Дом этот на сплошном каменном фундаменте, деревянный, крытый железом, шестиквартирный. Стоимость его к настоящему времени выражается в 24 тыс. руб., а общая стоимость определяется в 25 тыс. руб., что составляет стоимость 1 куб. саж. в 142 р. 30 к. и 1 кв. саж. полезной площади—в 294 р. Если принять во внимание капитальность постройки и рыночные условия на материалы, рабочую силу и т. п. то стоимость дома в городских условиях не велика. Доделка второго дома будет производиться ранней весной.

Среднее погашение квартиры в 60 кв. метров полезной площади, несмотря на небольшой 25-летний срок ссуды из 2% годовых, выражается в 21 руб., из которых 13 р. зачисляются в паевой капитал члена, а 8 р. безвозвратно (проценты, мелкий ремонт, амортизация и расходы по домоуправлению).

Б настоящее время в т-во вступают членами 10 семейств рабочих транспортников и др.

## Справочный отдел.

### Налог с обращения ценностей в кооперации.

(По закону 14 сентября 1927 года и Инструкции 4 ноября).

Одновременно с проведением в жизнь нового Гербового Устава, т.-е. с 1 октября 1927 года введено в действие Положение о взимании налога с обращения ценностей.

Наряду с освобождением от гербового сбора всех почти сделок торгово-промышленного характера, теперь, как правило, привлекаются к платежу нового налога все торговые и промышленные предприятия, облагаемые уравнильным сбором по оборотам их.

В отличие от уравсбора, обороты кооперативных организаций подлежат обложению новым налогом полностью, т.-е. не исключая и внутрикооперативного оборота.

Это первое отличие.

Вторым, затем, отличием является то, что для обложения новым налогом не включается в облагаемый оборот стоимость продукции, передаваемой из промышленного предприятия в торговое предприятие того же владельца.

Кроме этих, главных отличий нового налога от уравсбора, имеются еще некоторые отличия, заключающиеся в определении оборота, как об этом будет сказано ниже.

Не подлежат новому налогу сельские потребительские кооперативы с оборотом ниже 20.000 р в год. Затем свободны от нового налога промысловые кооперативные организации всех степеней (стало быть и союзы) и операции кооперативных организаций по вывозу за границу нерентабельных товаров.

Что считается оборотом в кооперации для взимания налога с обращения ценностей? Как уже было сказано выше, для обложения новым налогом служит оборот, установленный для обложения уравсбором, включая сюда, кроме того, еще и операции кооперативных предприятий по продаже товаров кооперативным же предприятиям и организациям хотя бы того же вида кооперации. Этот внутрикооперативный оборот подлежит налогу на одинаковых основаниях с прочими их операциями и включается в общий облагаемый оборот. Но нужно заметить, что не подлежат включению в оборот те суммы, которые не учитываются при обложении уравсбором (например, суммы, вырученные от реализации имущества, несоставляющего предмета торга или производства предприятия, а равно стоимость товара, возвращаемого покупателями и т. д.).

В отношении ставок налога с обращений ценностей нужно отметить, что они по всем торгово-промышленным операциям кооперативных организаций установлены по сравнению с государственными предприятиями, а равно предприятиями частных в пониженном размере. Кроме того, существенная льгота дана кооперативам по торговле в розницу, так, что ставка оклада для розничной торговли установлена даже ниже, чем она определена для торговли оптовой. Здесь ясно виден принцип налоговой политики.

Размер ставок налога с обращения ценностей для кооперативных предприятий следующий:

1. По продаже товаров в розницу . . . . . 0,2%
2. По оптовой торговле . . . . . 0,3%
3. По продаже товаров на комиссионных началах . . . 0,3%
4. По предприятиям неторгового характера (постояльные дворы, погрузочно-разгрузочные предприятия и т. д.) 0,2%
5. По всем прочим операциям нетоварного характера 0,3%
6. По промышлен. предприятиям первых трех разрядов 0,2%
7. По промышленным предприятиям остальных разрядов—с IV по XV . . . . . 0,3%

Коль скоро ставки оклада по торговым предприятиям разные, то, в целях правильного применения соответствующей ставки к роду торговли, необходимо, по установлении общего облагаемого оборота, разбить этот оборот на части (оптовая, розничная и т. д.), из коих каждая отдельная часть оборота будет облагаться присвоенной характеру торговли ставкой. При чем нужно заметить, что по предприятиям, облагаемым в централизованном порядке, подразделение оборота на указанные части производится не по каждому заведению в отдельности, а по всему предприятию. По промышленным же предприятиям, облагаемым в общем порядке, подразделения облагаемого оборота не требуется.

Одновременно с заявлением об обороте, кооперативные предприятия должны представлять дополнительные заявления о сумме внутри-кооперативного оборота, так как внутри-кооперативный оборот, как было сказано выше, подлежит включению в общий оборот для обложения налогом с обращения ценностей вместе с тем оборотом, который показывается для исчисления уравнильного сбора.

Если плательщиками будет усмотрено неправильное обложение налогом, то они имеют право подавать жалобы в том же порядке и в те же сроки, которые установлены для подачи жалоб по уравнильному сбору.

Попов.



## Современное судостроение.

До настоящего времени постройка судов в Англии обходилась дешевле чем в С.-А. Соед. Штатах не только потому, что заработная плата в Англии ниже чем в Америке, но также и потому, что английские строители стандартизировали типы судов, размеры строительных материалов и процессы судостроения.

В последнее время американцы, достигнув крупных успехов удешевления производства стационарных и передвижных двигателей, машин и рабочих инструментов, в свою очередь перешли к стандартизации судостроения. Организованный для этой цели Комитет Американских Морских Стандартов занялся упрощением и стандартизацией конструкции, оборудования и управления судами. Труды 39 комиссий из специалистов, занятых изучением разных технических вопросов, связанных со стандартизацией, привлекли живой интерес не только в Америке, но и за границей.

Вместе со стандартизацией, в деле судостроительства наблюдаются еще стремления к переходу от угольного топлива к нефтяному, применение двигателей внутреннего сгорания и задача получения возможно большей скорости хода.

Уголь, бывший до последнего времени почти единственным видом топлива, теперь, по мнению некоторых морских авторитетов, является еще в настоящее время лучшим топливом для коротких рейсов, но для больших же рейсов нефть дает целый ряд неоспоримых преимуществ: занимает на судне гораздо меньше места, чем угольные ямы,

облегчает уход за топкой, сокращает время погрузки топлива в портах.

Огромным шагом вперед по пути к громадной экономии в операционных расходах является применение двигателей внутреннего сгорания. Установка их на судах дает огромное сбережение места для груза, взамен громоздких паровых котлов, паровых машин, труб и угольных ям; не требует истопников, которые кроме жалования обыкновенно получают еще премию за экономию в топливе.

Среди различных систем двигателей внутреннего сгорания занимает первенствующее место нефтяной двигатель Дизеля. Тщательные испытания произведенные с моторным судном, оборудованным дизель-двигателями, показали, что в течение пробного рейса в 26.000 миль ни разу не потребовалось ремонта судна, двигатели работали превосходно, с хорошей производительностью, экономично в отношении топлива и развивали у судна хорошую скорость.

Моторным судам сравнительно с парходами предостит будущность: общий тоннаж моторных судов уже к началу 1926 года почти сравнялся с находящимся в постройке паровым тоннажем.

Особенное внимание моторному строительству уделяет Италия, 80% судостроительной программы которой отведено моторным судам.

Наконец у грузовых судов в целях ускорения транспорта стремятся увеличить скорость, которую в настоящее время обычно доводят до 10—12 узлов.



## Книжная полка.



### Что читать крестьянину?

**Десять лет Октября. Ленин и Октябрь.** А. С. Сапунов. Госиздат. Москва. 1927. Стр. 80. Цена 15 к.

**Что решила XV Конференция ВКП (б).** (О хозяйственном строительстве С. Алып. Госиздат. Москва. 1927 г. Стр. 47. Цена 10 коп.

**Торф в крестьянском хозяйстве.** (Практическое руководство). Агроном А. В. Соколовский. Издательство «Мысль». Ленинград. 1926. Стр. 53. Цена 25.

«Когда крестьянин прочтет эту книжку, он может быть, впервые задумается над тем громадным значением, какое может иметь торф для его хозяйства. Он, может быть, сначала даже не в состоянии будет охватить в уме все это значение торфа, и только потом, убеждаясь шаг за шагом на опыте, насколько улучшается и развивается под влиянием применения торфа та или иная отрасль его хозяйства, а затем и все его хозяйство в целом,—он вполне сознательно скажет, что торф помог ему поставить хозяйство на ноги и, может быть, не один раз он пожалеет, что поздно узнал о том, что те болота, которые очень часто составляли обузу для его хозяйства,—могли бы обогатить его, умеи он только подойти к ним со знанием дела». Этими словами заканчивается предлагаемая вниманию читателя книжка, после того как она подробно рассматривает длинный ряд важных применений торфа в крестьянском хозяйстве.

Дав предварительные сведения о различных свойствах торфа, добывании его и сушке, книжка переходит к описанию применений торфа: простой способ получения хорошей торфя-

ной подстилки и ее ценность для хозяйства, торфяной навоз, удобрение картофеля и овса, торф в плодоводстве, на огороде, в строительном деле, торф как топливо, торфяной порошок, хранение плодов и овощей в торфяном порошке.

Руководство снабжено 7 пояснительными рисунками.

**Парники и выращивание рассады** А. Давыдов. Госиздат. Москва. 1927 г. Стр. 48 (с 18 рисунками). Цена 10 коп.

Настоящая книжка весьма полезна для тех крестьянских хозяйств, которые в последние годы стали заниматься разведением разных огородных овощей. Главным образом выращиванием рассады капусты и брюквы.

Книжка содержит описание выбора места для парника, устройства его, набивки навозом, посева, ухода за растениями в парниках, пикировки рассады и использования парника после высадки рассады.

В заключение указаны главные вредители и болезни парниковой рассады и предупредительные против них меры.

**Друзья человека среди насекомых.** П. А. Вундер. Издательство «Московский рабочий». Москва. 1927 г. Стр. 48. Цена 30 коп.

Среди бесчисленного множества вредных насекомых, многие насекомые являются друзьями и помощниками крестьянина. Описанию их деятельности и посвящена эта весьма интересная книжка. Особенного внимания заслуживает глава, знакомящая с насекомыми, уничтожающими вредителей сельского хозяйства.

В изложении книжка соединяет научность с простотой и доступностью ее содержания. Рисунки обильны (24) и прекрасно исполнены.

Все указанные книги имеются в Волог. Отдел. Госиздата.

Брид. ответственного редактора В. А. Медеников.

# СПЕШИТЕ ПОДПИСАТЬСЯ

НА

ДВУХНЕДЕЛЬНЫЙ ИЛЛЮСТРИРОВАННЫЙ ЖУРНАЛ

## „Кооперация Севера“

ПОДПИСНАЯ ПЛАТА

Для отдельных подписчиков.

(Крестьян, рабочих, учителей, агрономов, коопслужащих и коллективов служащих)

Для организаций на 3 мес. 1 р. 50 к.

В мес.	На 1/2 г.		На 1 г.	
	Коп.	Р. К.	Р.	К.
30	1	80	3	60
—	3	—	6	—

Адрес редакции: Вологда, ул. Урицкого 2.

### НАШИМ ПОДПИСЧИКАМ,

не внесшим подписной платы полностью или частично, напоминаем о крайней НЕОБХОДИМОСТИ ПОСПЕШИТЬ СО ВЗНОСОМ таковой в адрес редакции

или на наши тек счета:

во Всекобанке . . . . . тек. счет № 234.

в Кред. Отделе Вологодсельсоюза » » № 73.

в Волог. Губ. О-ве С.-Хоз. Кредита » » № 103.

РЕДАКЦИЯ.

Цена отдельного №—20 коп.

Выход № задержался по техническим причинам.