

Цена №—ра 40 коп.

Пролетарии всех стран, соединяйтесь!
5-й год издания. В единении—сила!

КООПЕРАЦИЯ СЕВЕРА

журнал, издаваемый СЕВЕРОСОЮЗОМ

при участии Артельсоюза, Сев. О-ва С.-Х. Кредита, Кубинлессоюза
Вологодсельсоюза и Волог. Отд. Всекобанка.

Адрес редакции: Вологда, Северосоюз, Издательство.

№ 9.

15 мая 1925 года.

№ 9.

ОБЩЕСТВЕННО-ПОЛИТИЧЕСКИЙ ОТДЕЛ.

Международное положение.

Общее положение мировой политики к середине мая характеризуется вспышкой резкого наступления со стороны международного капитала, что неизбежно связываясь с обострением отношений между трудом и капиталом, во многих странах сопровождается крайним усилением реакции, доведенной до белого террора.

Но в этом внешне сильном наступлении есть свои внутренние противоречия, грозящие осложнениями, размеры которых в настоящий момент нельзя даже учесть полностью.

Прежде всего в жизни международного капитала событием мировой важности является проведенный английским правительством законопроект о восстановлении в Англии с конца нынешнего года золотого обращения.

Англия до империалистической войны обладала самой обширной в мире сетью банков, не имела соперников в области товарного кредита и занимала в мировой торговле господствующее положение. Всего этого ее лишила война, английский фунт стерлингов обесценился к 1921 г. на 40%, а Нью-йоркская биржа с уверенностью рассчитывала заменить Лондон в качестве финансового центра мира.

Английская буржуазия громадным напряжением сил добивается улучшения своего финансового положения, сокращая государственные расходы, восстанавливая ввоз и вывоз и, по

пути к золотой валюте, доводя курс фунта стерлингов в сравнении с долларом почти до довоенной высоты.

Переход к золотому обращению будет означать, что Англия сделала последние шаги по закреплению своих позиций против Америки, и что два крупнейших международных хищника — английский и американский капитал, обостряют свою борьбу на мировом рынке.

Но, укрепляя свое положение в одном, английский капитал ухудшает его в другом, и прежде всего в собственной промышленности.

Основная цель, которую теперь ставят перед собой английские промышленники, это — понижение издержек на заработную плату и фабрикаты до такой степени, чтобы достичь большей, чем в настоящее время, конкурентоспособности на внутреннем, и главным образом, на внешнем рынке.

В важнейших отраслях — судостроительной, машиностроительной, угольной и транспорта началась кампания предпринимателей за понижение реального уровня зарплаты, свидетельствующая, что обострение отношений между трудом и капиталом в Англии выявляется за последнее время с особой резкостью.

Линия поведения английских капиталистов указывает на переложение издержек по восстановлению золотой валюты на рабочий класс, что должно немедленно отразиться на укреплении рабочего движения в Англии.

Секретарь федерации углекопов Кук недавно заявил, что вследствие опасности, угрожающей жизненным интересам углекопов, строительных рабочих, железнодорожников и др. создается база для выработки совместного плана действий.

Вынужденные понизить заработную плату и ища предотвратить безработицу, английские капиталисты весьма вероятно должны будут повлиять на внешнюю политику Англии по отношению к СССР, из-за нужды в расширении рынка.

Такое же наступление капитала наблюдается и в других странах, с той разницей, что Франция, Бельгия, Италия и Румыния более связаны в своей внешней политике и, неся на себе всю тяжесть займов, сделанных в Америке во время войны, испытывают на себе экономическое давление Соединенных Штатов.

Временное укрепление капитала сопровождается усилением реакции.

Гинденбургская Германия движется к монархии, и осмелевшие германские фашисты открыто ведут монархическую

агитацию. Усиливается преследование против коммунистической партии.

Во Франции правительственный режим уклоняется вправо.

В Италии разгул фашизма.

Польское правительство не прекращает массовой травли революционеров.

В Болгарии продолжается кровавая оргия цанковского режима.

Соответственно этому обостряется и классовая борьба во всех европейских странах.

Хотя воля к борьбе масс трудящихся наталкивается на нежелание этой борьбы со стороны таких ее вождей, какими являются соглашатели разных стран, но работа над созданием единого фронта трудящихся всех стран медленно, но неуклонно подвигается вперед.

На закончившейся англо-советской конференции профсоюзов представители обеих стран высказались за немедленный созыв конференции Красного Профинтерна и Амстердамского Интернационала, выдвинув положение:

„На нашем международном знамени должны оставаться следующие лозунги: „Пролетарии всех стран, соединяйтесь! Да здравствует мировая федерация профсоюзов“.

Соглашение английских и советских профсоюзов—крупный шаг по пути организации единого пролетарского фронта. Ни мировой капитал, ни тем более Амстердамский Интернационал, не в силах задержать организации этого фронта, который укрепит боевые позиции мирового пролетариата.



ОБЩИЙ ОТДЕЛ.

Наши достижения и наши перспективы.

Только что окончившая свои работы IV Сессия Совета Северосоюза отметила за истекшие шесть месяцев хозяйственного года довольно значительные достижения в кооперативной жизни Вологодского района. В значительной степени поднялся процент кооперированности населения. По отдельным районам он выражается следующими цифровыми данными: 1) Кубино-Озерский район—87%, 2) Новленский—78%, 3) Чебсарский—77,98%, 4) Верхне-Тошне-Вологодский—61,40%, 5) Грязовецкий—59,45%, 6) Пригородно-Сухонский—44,40%, 7) Шуйский—43,18%, 8) Устьянский—41,33%, 9) Кадниковско-Мольский—40,88%, 10) Вожегодский—37,81% и 11) Харовский—34,21%. В среднем % кооперирования хозяйств района по сведениям на 1-е января 1925 г. достигает 51,04%. Если мы проанализируем степень активного участия кооперированного населения, то и здесь мы увидим резкий подъем. По данным нашего обследования на 1-е января 25 г. в среднем на один кооператив приходится паевых капиталов: по Вожегодскому району—302,78 р., Пригородно-Сухонскому—339,07 р., Верхне-Тошне-Вологодскому—340,84 р., Кубено-Озерскому—483,16 р., Новленскому—491,17 р., Шуйскому—521,41 р., Грязовецкому—548,48 р. и Устьянскому—860,36 р. В среднем на один кооператив всего района причитается паевых 477,77 руб. Надо отметить, что и в дальнейшем работа по кооперированию продолжает неуклонно продвигаться вперед. Так по сведениям уже на I/IV—25 г. мы имеем увеличение % кооперированности с 34,21% до 45,81% по Харовскому району, с 44,40% до 47,53% по Пригородно-Сухонскому району и с 61,40% до 63,30% по Верхне-Тошне-Вологодскому району.

Степень участия женщин в кооперативной работе выражается в 9,7%.

Финансовая мощь первичной сети выражается следующими цифрами. Сумма баланса в среднем на один кооператив равняется 7865,12 руб. и колеблется между 2814,26 руб., по Вожегодскому району до 25.398,07 руб., по Устьянскому

району. Средний оборот первичного кооператива за один месяц выражается в сумме 3.426,43 руб. и колеблется между 1.092,39 по Вожегодскому району до 7.778,52 руб. по Устьянскому району. Таким образом, мы видим, что по финансовому состоянию первичная сеть Вологодского района довольно пестра. Наряду с карликовыми кооперативами имеются довольно мощные; в общем же средний баланс и средний месячный оборот показывают, что в финансовом отношении первичная сеть довольно устойчива.

Касаясь работы самого Северосоюза, необходимо также отметить значительные достижения. Во-первых—постоянное наличие товаров деревенского ассортимента дало возможность наладить торговые взаимоотношения с первичными кооперативами. Ежедневная посещаемость первичной сети за товарами растет и достигает в настоящее время в среднем до 30—40 посещений в день.

Такому укреплению торговых связей Северосоюза со своей низовой сетью способствовало снижение наценок на товары и расходов к обороту, доведенное до уровня даже немного ниже тех норм, которые приняты за средние на последнем Собрании Уполномоченных Центросоюза (см. № 6 нашего журнала). Наложение на товары в среднем за 6 мес. выразилось в 9,48%, а расходы к обороту—6,90%. Средний месячный оборот за первое полугодие выразился в сумме 449.397 руб., что составит на одного служащего 2.808,73 р., и тут мы наблюдаем, по сравнению с октябрём месяцем прошлого года, увеличение оборота на одного служащего на сумму около 1.000 руб. Более подробно останавливаться на работе Северосоюза не следует, т. к. в № 7—8 „Кооперации Севера“ дан подробный отчет о деятельности его за 6 месяцев. Недочеты, отмеченные Сессией Совета, главным образом, сводились к указанию: а) на ненормальность еще значительного % закупки товаров у частных лиц, б) на недостаточно упорную ликвидацию задолженности Северосоюзу и в) на слабую передвижку ценностей из малоликвидных в ликвидные. Основываясь на этих недочетах, Сессией Совета по деятельности Правления и была принята резолюция следующего содержания:

„Заслушав доклад о деятельности Правления за время с 1-го октября 1924 года по 1-е апреля 1925 г. и заключение Ревизионной Комиссии, Совет, отмечая определенные достижения по снижению накладных расходов, по удешевлению аппарата, постепенного роста оборотов и значительное фи-

нансовое закрепление,—признает работу Правления за истекший период в общем удовлетворительной. В дальнейшем в своей работе Правление должно обратить особое внимание на увеличение оборотного капитала путем ликвидации ненужного имущества и более усиленным сокращением дебиторских счетов. Совет считает необходимым подойти к расширению ассортимента товаров, основываясь на требованиях и заявках первичной сети. В области организационной работы Совет отмечает некоторую неровность и ударность, что неблагоприятно отражается на организационной работе низовой сети.

В дальнейшем Правлению необходимо установить плановость в работе, особенно обратить внимание на работу ревизионных комиссий и на борьбу с хищениями в низовой сети. Обратить внимание на поднятие квалификации инструкторского персонала. В организационной работе внутри Северосоюза обратить внимание Правления на проведение необходимой увязки в повседневной работе своих отделов.

Обратить внимание на более усиленное втягивание женщин в кооперацию и органы ее управления: в правление, совет, ревизионную комиссию.

Принять меры к ликвидации кредитных отделов при ПО. Предложить Правлению осуществить решения Совета от 11 декабря 1925 года, еще не проведенные в жизнь“.

Рассматривая план работ Организационно-Инструкторского отдела на ближайшее время, Сессия Совета в целом его приняла и обратила внимание на необходимость оживления работы общих собраний членов кооперативов и достижения безукоризненной постановки отчетности, в связи с частыми еще случаями злоупотреблений в низовой сети. Ненормальным признано также и то явление, что часто кооперативы кредитуют своих членов на сумму, вдвое превышающую внесенный паевой капитал. Поднятие квалификации низовых кооперативных работников также является одной из основных наших задач. В целом принятый план работ по Орготделу печатаем ниже.

К сессии совета Северосоюза.

(По вопросу о плане работ организационно-инструкторского отдела на ближайшее время).

Успешное развитие и укрепление потребкооперации в основе зависит от правильного организационного построения, правильной организации средств и торговой работы, укомплектования вполне сознательными, подготовленными, пользующимися авторитетом среди крестьянской массы работниками, достаточно удовлетворительной постановки счетной части и вообще учета всей деятельности кооперативов.

Исходя из этих основных предпосылок, Организационно-инструкторский отдел в план работ на ближайшее время ставит следующее:

Для наибольшего достижения активности кооперированного населения:

1) Усилить и оживить работу общих собраний членов кооперативов, путем широкой постановки на собраниях докладов, о роли и задачах кооперации в советских условиях, отчетных докладов органов управления о работе и состоянии дел кооперативов, в простой и понятной для рядового пайщика форме, освещая перед ними все положительные и отрицательные стороны работы и пути улучшения работы.

2) Закончить в ближайшее время оформление потребобществ на основании декрета от 20 мая 1924 года и инструкций, на сей предмет изданных Комвнугоргом.

Оформить надлежащим образом членство видовых кооперативов, имеющих пай в Северосоюзе, путем проведения вопроса о членстве через общие собрания пайщиков, с соблюдением всех последующих формальностей.

Всеми мерами стремиться к изжитию ненормальных явлений, имеющих место в кооперативах, как-то: недочетов, растрат, хищений, чрезмерной задолженности членов правлений и служащих, а также и явлений явно нарушающих устав, частых, совершенно беспричинных смен органов управления и контроля, подрядов на общих собраниях служащих,—стремясь в то же время вести на местах подбор и подготовку работников вполне честных, работоспособных, понимающих задачи кооперации. Придавая важное значение правильной постановке отчетности, дающей возможность следить за всей деятельностью кооперативов, стремиться с будущего хозяйственно-операционного года к введению по всей периферии единообразной формы, положив в основу упрощенную американскую систему. Применяемые в настоящее время формы, в виду имеющихся в них недостатков, пересмотреть с таким расчетом, чтобы к началу следующего года снабдить все кооперативы всеми книгами и бланками.

Принять все меры к усилению работы правлений и ревкомиссий кооперативов, считая за правило, чтобы по истечении каждого месяца проходили совместные заседания правлений с ревкомиссиями, а принимаются советы, — с советами, на которых должны заслушиваться отчетные доклады о работе за истекший месяц по всей деятельности кооперативов. О заседаниях как можно шире должна оповещаться членская масса таким образом уже будет создан интерес к кооперативу и полная осведомленность о его работе.

Орготделу усилить связь с кооперативами путем получения как через районных инструкторов, так и непосредственно от кооперативов, актов ревизий, обследований, отчетов, учетов, протоколов заседаний, совещаний, собраний и т. п., а также и путем устной и письменной консультации по организационным, налоговым, кредитным, культурно-просветительным и другим вопросам, для чего считать необходимым усиление Орготдела опытными работниками. В вопросах кредита — ходатайства перед банками Союзом поддерживать при условии соответствующего заключения районного инструктора и Орготдела.

В работе инструкторского персонала ревизионная работа должна занимать одно из первых мест. Стремиться за текущий хозяйственный операционный год провести полную ревизию во всех кооперативах. При чем ревизия непременно должна проводиться с обязательным участием ревкомиссий в полном составе. Результаты ревизии, как правило, должны быть доложены собранию пайщиков.

В виду недостаточности у кооперативов собственных средств, настойчиво рекомендовать кооперативам вести торговую работу с членами, допуская торговлю с не членами в том случае, когда пайщики потребными им товарами вполне удовлетворены.

Решительно бороться с чрезмерным кредитованием членов, имеющим место, когда задолженность отдельных членов превышает в несколько десятков раз их паевые взносы, а также с расходованием оборотных средств не по назначению, в оборудование предприятия и т. п. Принять меры к быстрой ликвидации старой задолженности за членами.

К неисправным кооперативам должно применяться со стороны Союза закрытие кредита.

Осенний период, как наиболее благоприятное время для увеличения паевых средств кооперативов, непременно использовать для доведения пая во всех кооперативах до 5 рублей. Увеличение пая должно идти как путем внесения наличными, так и путем перечисления в конце года процентов на пай и премии на заборный рубль.

С будущего хозяйственно-операционного года принять меры к введению во всех кооперативах в работу сметно-планового порядка, рекомендуя план и смету составлять на полугодие. Орготделу; для достижения единообразия, выработать примерные формы.

Стремиться по периферии к усилению и оживлению товарооборота и снижению процентов на товары до 12⁰/₀ к себестоимости. Для усиления товарооборота рекомендовать кооперативам производить прием авансов на закупку товаров и вкладов.

Принять меры к поднятию на периферии вексельной дисциплины. Кооперативы, протестующиеся и несвоевременно покрывающие свои долговые обязательства, считать некредитоспособными.

В области подготовки и повышения квалификации работников, в текущем году провести курсы-с'езд инструкторов Северосоюза, с привлечением на курсы-с'езд инструкторского персонала соседних союзов губерний.

В виду спроса со стороны периферии, провести в различных районах ряд краткосрочных кооперативных-счетоводных курсов. Кроме того, признать необходимым, с целью коллективного инструктирования и наиболее существенной проработки ряда вопросов, созыв порайонных совещаний членов правлений, ревкомиссий, счетоводов и приказчиков, в масштабе укрупненной волости.

Одновременно со всей работой Орготдела, развернуть возможно шире культ-работу, поддерживая все начинания мест в устройстве курсов, лекций, бесед, кружков и т. н. Заранее подготовить проведение международного дня кооперации, снабдив периферию листовками, плакатами, пьесами и т. д.

В целях укрепления кооперативного движения и увязки в работе кооперативов различных видов, признать необходимым регулярное проведение межкооперативных волостных совещаний с представителями всех государственных, партийных профессиональных и других общественных организаций. Уделить достаточное внимание изучению работы Союза и контор, недостатков в их работе и причин, вызывающих эти недостатки, осведомляя об этом Правление Северосоюза с предложением мер устранения замеченных недостатков.

Одновременно на основании статистико-экономического учета уделить внимание изучению периферии, выявлению и установлению наиболее жизненных организационных форм торговой работы с Союзом, увязки работы с Союзом, работы Союза с кооперативами и товарной емкости районов.

Принять меры к переводу всех предприятий кооперативов на хозяйственный расчет, считая совершенно недопустимым проживание одного предприятия за счет другого.

Предложить кооперативам застраховать все свое имущество и товары в полной их стоимости, в противном случае, кооперативам, отказывающимся от страхования, закрыть со стороны Союза кредит и доводить до сведения других кредитующих их организаций.

Признать своевременным и необходимым организацию инструкторской коллегии, приняв за правило регулярное заслушивание в коллегии докладов районных инструкторов, на предмет оценки проделанной ими работы и внесения в случае надобности в их работу коррективов.

Кредитные возможности потребительской кооперации.

В результате анализа финансового положения отдельных потребительских кооперативов представляется возможным определить их кредитные возможности в местных кредитных учреждениях. Выявление возможного кредита, могущего быть использованным кооперацией в бавках, обосновывается на реальном учете собственного капитала кооперации, соотношении между неподвижными и малоподвижными ценностями и оборотными средствами, собственными оборотными капиталами к заемным и скорости вращения капитала.

Все собственные капиталы потребительской кооперации всех видов, находящиеся в неподвижных, малоподвижных и оборотных средствах, исчисляются на основании балансов по состоянию на 1 февраля текущего года в 3051,3 тысяч рублей. В неподвижных и малоподвижных ценностях размещено кооперацией 1873,1 и в оборотных средствах—1178,2 тысяч рублей, что даст в процентном отношении соответственно 61,39% и 38,61%.

В кооперации соотношение между собственными оборотными средствами и заемными (банковский и товарный кредит) нормальным приходится признавать 1:3. Превышение оборотных средств заемными более чем в три раза говорит о финансовом неблагополучии предприятия, и, наоборот, меньшее—о недостаточном кредитовании.

Полное вращение торгового капитала в потребительской кооперации необходимо принять в год для райсоюзов 5, городской и сельской кооперации 8 раз. Конечно, эти средние величины по отдельным районам и предприятиям претерпевают значительные изменения. На быстроту вращаемости товаров влияют общие и частные причины. Покупательная способность населения, густота его, отдаленность от снабжающих центров и пути сообщения, умение торговать и подбирать ходовой ассортимент—вот причины, влияющие на скорость оборачиваемости товарных масс.

В соответствии с приводимыми соображениями, заявками на кредиты кооперативными организациями и кредитоспособностью их, выявляемой в порядке анализа балансов и торговой деятельности предприятий, степенью подготовки к восприятию потребительской кооперацией кредита, — кредитные возможности таковой характеризуются такой таблицей:

	В тысячах рублей.				0/0 к общей сумме.	0/0 отнош. кред. банк. к план.
	Гос- банк.	Всеко- банк.	Ком- банк.	Итого.		
1. Райсоюзы	595	180	58	833,0	53,48	92,52
2. Рабочие и городские ПО	268	96,7	26,8	391,5	25,14	88,94
3. Низовая	156	154,5	22,5	333,0	21,38	77,60
Итого	1019	431,2	107,3	1557,5	100	88,43

Данные таблицы показывают, что райсоюзы поглощают 53,48⁰/₀, рабочие и городские ПО—25,14⁰/₀ и сельская кооперация—21,38⁰/₀. Процентное соотношение показывает более нормальное кредитование низовой кооперации по сравнению с райсоюзами; полгода тому назад такое было 73,1⁰/₀ и 26,9⁰/₀.

Сводная табл. сумм кредитных планов на третий квартал 1924/25 г. государственного, кооперативного и коммунального банков предусматри-
вает кредитование потребительской кооперации такой таблицей:

	В тысячах рублей.				% отнош. к сумме.
	Гос- банк.	Всеко- банк.	Ком- банк.	Итого.	
1. Райсоюзы	565	125	80,7	770,7	55,96
2. Рабочие и городские ПО	195	95,2	58,0	348,2	25,28
3. Низовая	120	115,9	22,3	258,4	18,76
Итого	880	336,1	161,2	1377,3	100

Кредитные возможности потребительской кооперации, увязанные с кредитоспособностью ее и здоровым расширением кооперативного товарооборота, в местных банках в общем допускают увеличение банковского кредита на 11,57⁰/₀ или 180,2 тысяч рублей. Наиболее насыщены банковским кредитом райсоюзы и менее всего низовая кооперация. Недокредитование по рабочим и городским ПО выразится в 11,06⁰/₀ и низовой кооперации—22,40⁰/₀.

Мнение, что потребительская кооперация достаточно насыщена банковским кредитом, финансовое положение и способность продвижения товаров не допускают дальнейшего увеличения кредитования, а потому необходимо снижать таковое, — не соответствует реальному положению вещей.

Некоторые райсоюзы, рабочие и городские ПО недостаточно пользуются в банках кредитом. Соотношение их собственных оборотных средств к заемным и вполне ликвидный характер балансов с наглядностью подтверждают недостаточность кредита.

Увеличение кредитования низовой кооперации целесообразно. Собственные оборотные средства сельской кооперации — 444 тысячи рублей; нормальное соотношение кредита 1 : 3; банковский кредит возможен в размере 666 тысяч рублей. В виду разбросанности кооперативной сети, несоответствия отчетности требованиям банков и другим причинам, сможет кредитоваться 50% общего количества кооперативов. Даже при таких условиях кредитная возможность сельской кооперации исчисляется в 333 тысячи рублей. Возможность расширения кредитования по сравнению с банковскими планами подтверждается отношением собственных оборотных средств к заемным; таковое по сельской кооперации 1 : 1,33.

В целом можно определенно сказать, что потребительская кооперация недостаточно закредитована, местными банками потребность в кредите райсоюзов удовлетворяется в 92,52%. ЦРК и городских ЕПО — 88,94% и сельской кооперации — 77,60%. Необходимо иметь в виду, что оборот кооперации увеличивается, а финансовое положение улучшается, что будет иметь последствием необходимость усиления кредитования.

В четвертом квартале текущего года возможно увеличение кредита в размере 180,2 тысяч рублей. Дальнейшее краткосрочное кредитование зависит от процесса образования внутри кооперации собственных оборотных средств. Собственные оборотные средства кооперации недостаточны и не соответствуют расширяющемуся кооперативному товарообороту. Привлечение средств самого населения, что достигается собиранием паевых и целевых взносов, превращение неподвижных и малоподвижных ценностей в оборотные средства и стремление накапливать прибыль, обращая ее на увеличение оборотного капитала, — вот пути расширения банковского кредита.

Учет существующего положения в области кредитования кооперативной торговли банками, анализ кооперативных заявок на банковский кредит, увязка таковых с их кредитоспособностью, выявленной по данным балансов и деятельности предприятий, соотношение собственных оборотных средств и заемных — наглядно подтверждают, что расширение кредитования возможно. Дальнейшее накапливание собственных оборотных капиталов кооперации — основа последующего расширения банковского кредитования.

П. Кузнецов.

Как и кого кредитует Вологодское Отделение Всекобанка.

Кредитование по плану.

Вот уже прошел год, как работает Вологодское Отделение Всекобанка. Пора подвести итоги, пора выявить пути уточнения кредитной работы.

До 1 октября 1924 года кредитование шло без особо составленного плана; оно лишь было подчинено особенностям организационного построения Всекобанка.

Вот эти требования:

- 1) Кредитование должно совершаться в соответствии с известным кратным отношением кредита к паям. Кратность эта установлена так: для союзов, центральных рабочих кооперативов, городских и транспортных ПО как--1 : 3, для первичной сельской кооперации как—1 : 5.
- 2) Соблюдение равномерности кредитования между разными видами кооперации: 50% потребкооперации и 50% другим видам кооперации.
- 3) Децентрализация кредита, т.-е. продвижение кредита к первичной сети.

Теперь кредитование идет по составленному для каждого квартала, так называемому, „кредитному плану“.

Здесь нужно себе уяснить, что кредитный план не есть бюджетное, нечто неизблемое, распределение средств, а есть ориентировочная схема размещения средств Банка.

Наши кредитные планы распадаются на 2 части: первая — подсчет средств, вторая — целесообразное размещение средств между видами и степенями кооперации. Если первая задача не так сложна, то вторая требует от нас и тщательного изучения нашей клиентуры и жизненного подхода к кредитованию тех отраслей кооперированного хозяйства, каковые имеют главенствующее значение в районе нашего отделения.

Отсюда мы учитываем возможность кредитования не только наших найщиков, но и будущих наших клиентов.

Одновременно с этим мы делаем отбор здоровых организаций, так как кредитный план проводится для тех, кто удовлетворяет банковским требованиям кредитоспособности, т.-е. умеет оправдывать в обусловленный срок оказываемое Банком клиенту финансовое доверие.

В результате нашей кропотливой работы, наши клиенты, настоящие и будущие, как бы обезличиваются, и в плане, например, мы видим не Северосоюз, не Каргопольский Союз Кооператив, не Вельский Союз Кооперативов, а группу „Союзы потребительской кооперации“.

Выяснив возможный состав нашей клиентуры, мы переходим к назначению кредита и направляем свои средства на ту отрасль хозяйства, каковая в данный момент должна быть поддержана и усилена нашим Банком.

Отсюда вытекает целевой характер нашего кредита.

Вот это целевое назначение кредита должно давать наибольший эффект нашей работе; сосредоточивая наши средства на главном, целевое кредитование заставляет нас в дальнейшем следить за прохождением кредита, за его влиянием на ту отрасль хозяйства, которую мы кредитуем.

Кредитование основных отраслей хозяйства района влечет за собой кредитование того вида кооперации, каковой на ней сосредоточивает всю свою работу.

Если основная отрасль хозяйства Вологодской губернии — маслоделие, то кредит должен идти на развитие маслоделия, и кредитоваться должна преимущественно сельско хоз. кооперация, объединяющая работу артелей и ПО по выработке масла.

К целевому кредиту мы только подходим и в дальнейшем учитываем всю трудность работы.

Союзы должны выявить основу своей работы, размеры ее и связать свои реальные финансовые планы с банковскими кредитными планами, а банки в свою очередь должны свои кредитные планы согласовать между собой.

Сейчас это делается, но не в порядке согласования, а просто ознакомления и при этом позднего.

На согласовании планов союзов с планами банков мы остановимся отдельно в другой раз, а сейчас, отметив вехи нашей кредитной работы, перейдем к ее реальным результатам.

Кому открыты кредиты.

Как мы указали ранее, плановое кредитование, начавшееся с 1 октября 1924 года, конечно, еще не могло внести в кредитную работу отделения определенной стройности и согласованности. Это может быть изжито со временем лишь при ближайшем участии наших клиентов.

Сейчас рекомендуется кредитные планы пропускать через кооперативные совещания. Но все таки мы должны определенно здесь сказать, что размещение средств все более и более начинает приобретать уклон в сторону целесообразности и продуктивности.

Помещенная ниже таблица дает ясное представление о результатах нашей работы (таблица составлена на 15 апреля 1925 года).

Виды и степени кооперации.	Открыто кредитов.		% %	Фактическая задолженность на 15 апреля 1925 г.	Число паев.	Кратность кредитован.	
	Число орга-низаций.	Сумма.					
а. Потребит. кооперация.							
1. Союзы	4	125000	25,0	222050	23	696	3,23
2. ЦРК, Городские ПО	8	61300	12,3	59714	52	158	2,92
3. Сельская кооперация	99	117500	23,3	102163	96	229	4,46
4. Транспортные ПО	4	40400	8,0	36225	64	109	2,91
Итого по потребит. ко- операции	115	344200	68,8	420154	35	1192	3,37
б. Сельско-хоз. кооперация.							
1. Союзы	5	44000	8,8	24157	13	59	4,08
2. Первичная кооперация	3	9500	1,9	7650	—	15	5,10
Итого по сельско-хоз. кооперации	8	53500	10,7	31807	13	74	4,30
в. Кустарно-промысл. кооперац.							
1. Союзы	1	30000	6,0	36603	54	97	3,60
2. Первичная кооперация	4	7500	1,3	7000	—	14	5,00
Итого по кустарно-про- мысловой кооперац.	5	37500	7,3	43603	54	111	3,93
г. Лесная кооперация.							
1. Союзы.	3	45000	9,0	104483	80	160	6,53
2. Первичная кооперация	—	—	—	—	—	—	—
Итого по лесной коопе- рации	3	45000	9,0	104483	80	160	6,53
д. Кредитная кооперация	11	19500	3,9	16927	98	40	4,23
е. Прочая „	1	500	0,1	2414	94	23	1,3
Итого по Д. и Ж	12	20000	4,0	19342	92	63	3,07
ВСЕГО							
Союзы	13	244000	48,8	387294	70	1012	3,82
К-вы I-й степени	130	256200	51,2	232097	04	588	3,93

Соблюдаются ли правила нашего кредита? Мы должны сказать, что да. Кратность кредитования для Союзов не 1 : 3, а фактически выше: 1 : 3,2, 1 : 4,8 и даже 1 : 6,53. Последнее соотношение относится к районам лесной кооперации, каковая приняла задолженность Лесоартели. Кратность для низовой сети 1 : 4,46, 1 : 5. Равномерность кредитования различных видов кооперации должна быть такая: 50% потребкооперации и 50% другим видам кооперации. Открыто кредитов потребительской 68,8%, остальным видам 31,2%. Это по таблице. В действительности всю низовую потребкооперацию следует рассматривать так: 50% кредита у ней идет на товарные операции, 50% — на развитие маслоделия. Тогда на остальные виды кооперации кредита придется 43%, что почти приближается к половине всего кредита.

Децентрализация кредита проведена достаточно энергично: 51,2% всех кредитов первичным к-вам и 48,8% союзам.

Кредитование по уездам и союзам.

Мы сейчас подойдем к небезынтересному выяснению вопроса: как же наши кредиты распределены по району нашего Отделения, какого союза низовая сеть получила всего более кредита? Здесь мы должны заметить, что наше Отделение, кроме Вологодской губернии, обслуживает и Буйский уезд, Костромской губ.

Уезды и губерния.	Открыто кредитов.				ВСЕГО.
	К-вам I степ.		Союзам.		
	Число.	Сумма.	Число.	Сумма.	Сумма.
Вологодская губерния.					
1. Вельский уезд	3	5300	2	25000	30000
2. Вологодский у. с г. Вонегдой . . .	61	136300	6	145000	281300
3. Кадниковский уезд	50	81500	—	—	81500
4. Каргопольский уезд	8	15000	2	28000	43000
5. Тотемский уезд	5	9500	2	31000	40500
Итого по Вологодской губ.	127	247300	12	229000	476300
Буйский уезд, Костромск. губ.	1	5400	1	15000	20400
К-вам Ярославск. и Череповецк. губ. . .	2	3500	—	—	3500
Всего открыто кредитов . .	130	256200	13	244000	500200

Если бы нашу работу распределения кредитов по уездам про-
считать, т.-е. составить таблицу по всем банкам, то мы могли бы
идти наверное к поразительным результатам.

Правда, кредит идет в те районы, которые экономически более
развиты, где налицо товарность сельского хозяйства, но все же мы
не можем определенно здесь сказать, что мы низовую сеть отдаленных
уездов не докредитовываем и даже почти не кредитуем.

По сводному балансу 166 к-вов Вельского, Тотемского и Карго-
польского союзов к-вов, равному 699.145 р. 08 к., свободный остаток
задолженности составляет 304.548 р. 40 к., мы же дали первичным
уездам этих 3 уездов всего 29.500 рублей.

По сводному балансу 308 к-вов 4 х потребительских союзов
по двум союзам на I/I—1925 г., по двум другим на
I/I—1924 г.), равному 1.845.228 р. 21 к., свободный остаток —
54.020 р. 93 к., а задолженность этих кооперативов 4 банкам
Вологды на I/I—1925 г. была 466.694 р. 29 к., и из этих сумм
задолженность главным образом к-вов Вологодского района.

Распределение кредитов по районам деятельности потребительских союзов.

С о ю з ы.	Открыто кредитов.				
	К-вам I степ.		Союзам.		ВСЕГО.
	Число.	Сумма.	Число.	Сумма.	
1. Северосоюз	114	220300	6*)	140000	360300
2. Каргопольский Союз К-вов	6	11500	2	28000	39500
3. Вельский Союз К-вов	7	12000	2	25000	37000
4. Тотемский Союз К-вов	2	7000	2	36000	43000
5. Буйский Союз Молочных артелей, Буйск. у., Костромск. губ.	1	5400	1	15000	20400
	130	256200	13	244000	500200

Примечание: Кредит Сухонского Лесосоюза разделен пополам на 2 союза: на Северо-
союз и Тотемский Союз Кооперативов, в виду того, что его работа ведется
в разных уездах.

Отсюда можно было наметить план кредитной работы всех банков
этой:

- 1) выяснить, сколько всего кредитов открыто на каждый уезд;
- 2) выявить экономическую значительность того или иного уезда
и его потребность кредита;

3) перераспределить на основании данных 2-го пункта открытые кредиты и в дальнейшем загружать кредитами те районы, кредитование которых целесообразно и продуктивно.

Повторяем: эту работу можно сделать при полном согласии всех банков.

Надо самим внедрять кредит, а не дожидаться клиентов к себе.

Из моих поездок по губернии я убедился, что в отдаленных уездах есть к-вы, каковые кредитовать не только можно, но и должно. Но они не знают, как подойти к этой работе. Тут вина союзов. Они эту задачу должны проделать, они должны продвинуть кредит в низовую сеть. Помещенная выше таблица может послужить некоторой иллюстрацией работы союзов в области продвижения кредита.

Отношение кооперации к Всекобанку.

В заключение необходимо указать, что Всекобанк при открытии кредитов заинтересован прежде всего в правильном, отвечающем духу времени, развитии кооперации.

Путем кредитования Всекобанк стремится повлиять и на улучшение хозяйства к-ва и на его организацию. Открывая сначала ему небольшой кредит, мы изучаем и следим за тем, какое влияние оказал кредит на работу к-ва. Через некоторое время кредит пересматривается в сторону его увеличения, а другой раз его уменьшения и даже закрытия. Последнее наблюдается очень редко. Наша задача усложняется тем, что, с одной стороны, мы видим в лице пайщиков Всекобанка как бы своих хозяев, с другой стороны, мы знаем, что пайщики Всекобанка его же и должники. Это природа нашего банка. Отсюда наша кредитная работа более ответственна, чем других банков. Неправильное, неосторожное кредитование может привести прежде всего к гибели самой кооперации, а затем и самого банка.

Лишь при полном понимании общих интересов, лишь при поддержке всех видов и степеней кооперации может развиваться наш банк. Мы хотим, чтобы представители к-вов смотрели на Всекобанк не как на свою кассу, а действительно на банк, который не только дает, но и требует, в целях дальнейшего развития и укрепления, сознательного к себе отношения.

Сосредоточивание во Всекобанке всех свободных средств, ведение всех банковских операций через свой банк приведет к быстрому процветанию Всекобанка и позволит шире кредитовать кооперацию.

Кооперативные совещания при Отделении.

Со своей стороны мы делаем все, чтобы кооперация была в курсе работы своего банка. Мы дважды собирали совещания кооперативных организаций (21 декабря 1924 г., 17 — 18 января 1925 г.), на

которых освещали работу Отделения, знакомили с общими принципами кредитной работы нашего банка и с составлением кредитных планов.

Первое совещание одобрило работу Отделения, особо отметив кредитование низовой сети и необходимость проведения всех банковских операций через свой банк.

Второе совещание, учитывая проводимое в интересах всего СССР развитие кредитов, предложило кооперативным организациям изменить методы работы к-вов.

Увеличение собственных средств, ускорение товарооборота, улучшение торгового аппарата, усиление взаимоотношений союзов с низовой сетью, открытие кредита к-вам, ведущим свою работу хозяйственно, организованно,—вот что наметило второе совещание.

Одновременно с этим, пользуясь присутствием представителей гос-торговли, совещание выдвинуло вопрос об изменении условий отпуска товаров и подбора ассортимента.

Наше Отделение не ограничилось только этими двумя совещаниями, а собрало особое инструкторское совещание (19 февраля 1925 г.), где подробно обсуждался вопрос о сотрудничестве Отделения с инструкторскими отделами союзов, о методах и формах кредитования сети к-вов.

Совещание горячо приветствовало Отделение за почин в деле сближения всех инструкторов на общей всем работе и признало правильным план работы Отделения к выявлению действительной кооперации для ее дальнейшего развития и укрепления путем здорового кредитования.

Вот результаты нашей головной работы.

К. Белоглазов.

Выставки кустарных изделий.

Два последних года у нас устраивались сельско-хозяйственные выставки.

Периодом их служила осень, когда и на лугу, и в огороде, и в поле, и в саду все уже созрело, когда население могло представить на выставку полное свое хозяйство.

На эти выставки оно несло и продукцию своих кустарных промыслов.

Осень—момент для выставок, как сельско-хозяйственных, безусловно самый благоприятный, но в то же время она является моментом отвлечения в занятиях кустарными промыслами. Многие кустари и кустарки, желавшие принять участие в выставке, лишены были этой возможности только потому, что будучи целиком заняты сельско-хозяйственными работами не имели свободного времени подготовить к дню выставки

своих экспонатов. Кружевные изделия нередко представлялись на выставку только что заплетенными, прямо на подушках, кусочками в $\frac{1}{4}$ — $\frac{1}{2}$ арш.

Выставочные отделы кустарных экспонатов, включавшие изделия разнообразных видов промысла и часто носившие отпечаток изысканной работы, придавали этим отделам художественно-декоративный праздничный вид; правда они дополняли выставку, но в то же время были недостаточны для выявления размеров развития промысла и не давали исчерпывающего о нем представления.

В прошлом году артелями Благовещенской волости Вологодского уезда была организована самостоятельная выставка кустарных изделий, приуроченная к времени окончания своего промыслового сезона. Она привлекла к участию весьма значительный процент кустарок и дала благоприятные результаты.

Не раз на сельскохозяйственных выставках приходилось слышать жалобы кустарок на несоответствие момента и просьбы организовать выставки в весенний период.

Артельсоюз ныне поставил своей задачей организовать четыре самостоятельных выставки кустарных изделий в течение июня месяца.

Нынешний сезон артели вели производственную работу под непосредственным руководством Артельсоюза, получая от него правильные сколки и выполняя его заказы.

Качество работы сравнительно с прошлогодним значительно улучшилось.

Выставки должны явиться традиционным праздником кустарок и кустарей, каждому из них необходимо учесть все свои достижения в промысле, показав их на выставке.

Выставка—это школа. Кустарки и кустари должны все посетить выставку; здесь они увидят работы многих других районов и, сравнивая экспонаты, правильно отметят свои недочеты и достижения; здесь они услышат отзыв о своей работе, узнают требования покупателей; здесь же они получают и полезные советы.

Выставки, где за лучшие экспонаты будут выданы соответствующие премии, должны пробудить стремление кустарки к совершенствованию промысла.

Выставки должны представить все имеющиеся место в районе промыслы.

Выставки должны оказать значительное влияние на развитие промысла и на улучшение качества изделий.

Успех выставок зависит от того, насколько активно в них будет участвовать масса кустарок и кустарей и насколько широко—правления артелей сумеют проявить инициативу в подготовительной выставочной работе.

Выставки намечено провести в следующих пунктах:

- | | | | |
|------------------|--------------|---------------|--------|
| 1. Заднесельская | с. Заднее | Кадниковского | уезда. |
| 2. Уфтыгская | д. Овригино | " | " |
| 3. Стризневская | д. Стризнево | Вологодского | " |
| 4. Брюховская | д. Мякино | " | " |

Выставки Заднесельская и Уфтыгская охватывают весь кооперированный район Кадниковского уезда, и участие в них принимают все имеющиеся в уезде артели, как кружевные, так и роговые.

В выставках Вологодского уезда примут участие 5 кружевных артелей и 1 кустарный отдел.

Кроме организации самостоятельных выставок предполагается принять участие и в районных сельскохозяйственных выставках, организуемых осенью, в пунктах: с. Новленское, Шепяково и с. Спас-Куркино; в кустарных отделах этих выставок примут участие 7 кружевных артелей и 2 кустарных отдела.

В организации выставок Артельсоюз участвует своими силами и средствами; кроме организационных расходов он отпускает до 400 премий на общую сумму 900 рублей.

Участвующие артели также должны дать средства, как на местные организационные расходы, так и по премированию своих лучших кустарок и кустарей.

Правления артелей должны разъяснить членам - кустаркам цели и задачи выставки, своевременно и возможно широко оповестить все население района, стремясь привлечь к активному выступлению на выставках большего числа, как кооперированного, так и некооперированного населения.

Правления же артелей должны позаботиться и о том, чтобы выставки и внешне носили праздничный вид, для чего необходимо привлечь к участию партийные, культурные и общественные силы района.

Артельсоюзом даны соответствующие руководящие указания, и подготовительная работа на местах уже ведется.

Мы выражаем твердую уверенность, что правления артелей приложат максимум энергии и пробудят необходимый интерес населения; кустарная же масса, уяснив значение выставок, проявит должную активность.

При этих условиях цели и задачи выставок будут достигнуты.

Н. Р.

Вологодское Отделение Всекобанка и сельская первичная кооперация.

Вологодское Отделение Всекобанка открылось в марте месяце прошлого года. За 15 месячный срок его кредитная работа в части сельской первичной кооперации характеризуется следующими цифрами:

	Должников.	Паев.	Сумма задолженности.
На 1 июля 1924 г. . .	31 кооператив	126 паев	49.455 руб.
„ 1 окт. 1924 г. . .	74 „	274 „	117.836 „
„ 1 янв. 1925 г. . .	99 „	344 „	120.260 „
„ 1 апр. 1925 г. . .	121 „	390 „	157.836 „
„ 10 июня 1925 г. . .	146 „	478 „	212.143 „

Таким образом в течение года количество сельских первичных кооперативов—пайщиков банка и общая сумма задолженности первичной кооперации банку возросли более, чем в 4 раза.

Задолженность всей Вологодской кооперации Всекобанку и количество приобретенных ею паев представляются следующими цифрами:

	Паев.	Задолженность.
На 1 октября 1924 г.	677	528.995 руб.
„ 1 апреля 1925 г.	1.683	568.600 „
„ 10 июня 1925 г.	1.693	785.693 „

Первичная сельская кооперация в общем количестве паев, приобретенных Вологодской кооперацией, имела: на 1 октября 1924 г. 40,5%, на 1 апреля т/г. 23,2% и на 10 июня т/г. 28,3%. Из общей суммы задолженности Вологодской кооперации Всекобанку на долю первичной сельской кооперации приходилось: на 1 апреля 1924 г. 22,3%, на 1 апреля т/г. 27,8% и на 10 июня т/г. 27%. Абсолютная сумма задолженности сельской первичной кооперации за время с 1 октября прошлого года по 10 июня т/г. увеличилась на 80%, за этот же период абсолютная сумма задолженности остальной кооперации (включая и рабочую) увеличилась лишь на 39,5%.

Удовлетворительны ли результаты работы Всекобанка по кредитованию первичной кооперации, можно ли признать работу эту законченной, и не пора ли перейти Вологодскому Отделению Всекобанка на централизованный принцип кредитования кооперации, т.-е. кредитование Союзов? Нам представляется, что результаты этой работы невелики; работа по кредитованию первичной кооперации только что начата и продолжать ее в дальнейшем необходимо.

Количество кредитующихся во Всекобанке первичных кооперативов, в сравнении с общим количеством их в Вологодской губернии, очень незначительно, не более 13—15%. В системе Северосоюза и Вологодсельсоюза насчитывается свыше 400 кооперативов, во Всекобанке же кредитуются только 114 (29%). По системе Каргосоюза 73 первичн. кооператива, кредитуются во Всекобанке только 6 кооперативов (8%); в Тотемском союзе 49 кооперативов, кредитуются во Всекобанке 2 (4%). В непосредственной близости к губернскому центру, при удобных, сравнительно, путях сообщения (район Северосоюза) только 29% первичных кооперативов кредитуются во Всекобанке—процент очень низкий. Районы, далее отстоящие, почти не обслуживаются Всекобанком.

Нужда вообще и в частности в банковском кредите для первичной кооперации, не имеющей собственных значительных средств, несомненна. Кредит, при умелом использовании, влияет на увеличение товарного оборота кооперации и повышает степень обслуживания кооперацией своих членов.

Многие первичные кооперативы, не довольствуясь открытыми им кредитами, возбуждают перед Всекобанком ходатайства об увеличении таковых. Состояние дел этих кооперативов до и после получения кредита говорит за умелое использование кредитов и за укрепление первичной кооперации. Поступило до 43 таких ходатайств. Разработаны пока данные о состоянии дел 20 кооперативов, пользовавшихся до сего времени кредитом во Всекобанке в 17.500 рублей.

При сравнении данных о состоянии дел этих кооперативов на 1 октября прошлого года и на 1 апреля этого года мы получаем следующую картину:

на 1 октября 1924 г.	членов 3.084
на 1 апреля 1925 г.	„ 5.303 увелич. на 72%.

Товарный оборот:

за октябрь, ноябрь, декабрь месяцы 256.000 р.

за январь, февраль, март 374.901 р., увелич. на 46%.

Сумма сводного баланса:

на 1 октября 1924 г. 118.658 р.

на 1 апреля 1925 г. 169.848 р., увелич. на 43%.

На 1 апреля по сводному балансу долги этих кооперативов составляли 31% общей суммы баланса. В покрытие этих долгов кооперативы имеют на счете кассы, товаров и дебиторов 64% (плюс имущество, ценные бумаги и паи). Положение первичной кооперации, на основании этих данных, укрепляется. Полученный банковский кредит в укреплении первичной кооперации сыграл немаловажную роль.

Всекобанк в своей дальнейшей работе сохраняет курс на усиленное кредитование первичной кооперации, особенно той ее части, которая до сих пор совершенно им не кредитруется. Внимание Всекобанка при этом будет обращено больше всего на обслуживание первичной кооперации в районах далеко отстоящих от Вологды. В этом деле Всекобанку потребуется содействие союзных организаций и инструкторского аппарата. С своей стороны Всекобанк упрощает, насколько это упрощение в банковских условиях возможно, порядок открытия кредитов и будет проводить постоянную информацию кооперативов об условиях и формах открытия таковых. В данный момент Всекобанк этот вопрос ставит перед союзами и намерен в контакте с ними проводить его практическое разрешение.

Ник. Батугев.

К введению метрической системы.

Срок повсеместного введения метрической системы приближается. Быстро пройдут еще два месяца, и наступит 1 июля — дата, которой суждено сдать в архив истории обветшавшую и громоздкую систему русских мер протяжения и веса, бесповоротно заменив ее единой международной метрической системой мер, удобных и простых.

Но какие удобства и простоту не представляла бы вводимая новая система, переход к ней требует предварительного ознакомления на практике с новыми мерами.

Прежде всего с применением этой системы в полном практическом объеме придется столкнуться служащим торговых организаций, а в частности служащим низовой кооперативной сети.

Последним особенно необходимо немедленно же приступить к проверке и основательному пополнению своих познаний в подробностях метрической системы вплоть до практически — четкого усвоения ее.

Эта необходимость диктуется двумя основными соображениями: 1) переход на новую систему не должен вызвать периода ошибок в учете товаров и в бухгалтерских записях, что неизбежно случится, если первичные кооперативы заранее не учтут все те недоразумения и затруднения, которые непременно возникнут перед ними при первом же практическом применении метрической системы, если они приступят к пользованию ею без необходимой подготовки и 2) в интересах крестьянского населения. последнее должно быть своевременно ознакомлено с числовыми соотношениями мер в старой и

новой системах как в отношении количества, так и сравнительных цен наиболее ходких товаров; в противном случае можно ожидать, что частный торгаш сумеет вовремя учесть незнакомство населения с метрической системой и извлечет из переходного момента выгоду в ущерб крестьянскому рядовому покупателю.

В силу этих соображений получают первостепенную важность для низовых кооперативов следующие вопросы:

1) *Подготовка состава служащих низовых кооперативов к предстоящему переходу на метрическую систему.*

Можно с уверенностью сказать, что в большинстве случаев в первичных кооперативах как конторские служащие, так и особенно работники прилавка имеют далеко недостаточное представление о метрической системе*). Поэтому теперь же необходимо кооперативам заняться более полным ознакомлением своих работников с метрической системой, снабдив их наглядными таблицами и справочниками метрических мер.

В нашем журнале в ряде предыдущих номеров даны справочные сведения об изданиях этого рода, представляющих крайне полезное пособие. Далее, необходимо, чтобы ознакомление с этими таблицами сопровождалось и живым словом. Роль истолкователей могут взять на себя местные учительские и вообще культурные силы. В случае, если бы организация таких бесед-лекций потребовала денежных средств, то думается, что любой кооператив в состоянии найти таковые из сумм, ассигнуемых на культурно-просветительные цели. Этим он не только выполнит бы свой долг перед государством и населением, но и гарантировал себя от тех отрицательных последствий, которые не замедлили бы сказаться в переходный момент в технической стороне работы кооператива при неподготовленном к ней составе служащих.

2) *Приобретение всех измерителей.*

Учитывая то обстоятельство, что опоздание в приобретении полного потребного комплекта измерителей (гирь, метра, мер емкости, весов) может повлечь за собой отдаление момента перехода для кооператива на метрическую систему, правлениям кооперативов необходимо не теряя времени озаботиться приобретением измерителей теперь же. Приобретение измерителей возможно или самостоятельное каждым кооперативом или, что будет выгоднее, коллективно через свои союзы. Что касается весов, а также и гирь, то напоминаем

*) Так, например, даже в большинстве магазинов московской кооперации, по сведениям имеющимся в метрической комиссии Наркомвнуторга (см. № 2 «Торговых известий» от 4 апреля с. г.) килограмм приравняется 2½ фунтам, а фунт—четыремстам граммам, что влечет за собой обвешивание покупателя почти на 2½ процента, и противоречит установленным допустимым таблицами погрешностям.

нашим читателям, что во многих случаях возможны их переделки на метрическую систему. Об условиях и местах, куда обращаться с заказами см. № 19—20 нашего журнала за 1924 г. „К сведению кооперативной первой степени“, где помещены подробные расценки стоимости переделки весов и гирь на метрическую систему и их клеймения. В № 23—24 нашего журнала за 1924 г. указаны те мероприятия, которые Центросоюз возлагает на низовую сеть в отношении способствования проведению предстоящей важной реформы. В ряде номеров нашего журнала *) освещались различные вопросы, относящиеся к введению метрической системы.

3) *Ознакомление населения с метрической системой.*

Прежде всего указанные выше беседы-лекции должны иметь в виду не только слушателя—работника низового кооператива, но и массового слушателя из крестьянского населения, широко привлекая и женщин и подростков. Госиздатом, Гостехиздатом и Главполитпросветом выпущен целый ряд справочников, таблиц, популярных брошюр и наглядных пособий, при чем последние две категории изданий представляют богатейший материал для лекций для самых широких слоев населения.

Из последних изданий этого рода следует обратить внимание на брошюру А. Посадова „Метрические меры“. (Что такое метрическая система мер, и как ее применять). С приложением показательных таблиц и рисунков. Государственное издательство. Москва. 1925 г. стр. 32, цена 8 коп. и на два больших плаката в красках: № 1—„Метрические меры“ и № 2—„Удобство и распространенность метрической системы мер“ с объяснительной к ним запиской (брошюра в 23 страницы), выпущенные отделом научных пособий Главполитпросвета в издании Государственного издательства. Цена 90 коп.

Оба вышеуказанные пособия можно приобрести в Вологодском отделении Госиздата.

Эти и подобные им издания должно при содействии кооперативов широко использовать для вывешивания на стены как самих кооперативных помещений, так и изб-читален, а также раздавать хотя бы по несколько экземпляров среди кооперативного населения.

В порядок дня на очередных собраниях в кооперативах своевременно включать и всестороннее практическое обсуждение вопроса: что же сделано и что еще неотложно предстоит сделать правлению кооператива в деле проведения в жизнь на местах этого нового громадной важности культурного мероприятия.

*) См. номера нашего журнала: № 5 за 1923 г. №№ 1—2, 19—20, 23—24 за 1924 г. и № 2—3 за текущий год.

КООПЕРАТИВНАЯ ЖИЗНЬ.

Васюковская молочная артель.

Артель, основанная 5 ноября 1915 года, объединяет теперь 427 крестьянских хозяйств девяти деревень в радиусе $2\frac{1}{2}$ верст. Центральный маслодельный завод расположен (д. Васюково), в 17 верстах от города Грязовца. Четыре сливочных отделения находятся в деревнях: Погиблово, Прокофьево, Покровское и Костино. В 1924 году поставлен новый маслодельный завод с производительностью до 60 пудов масла в сутки. Масло готовится преимущественно парижское-сладкое, удостоившееся в 1924 г. на грязовецкой уездной выставке высшей награды. Имеются похвальные листы и денежные награды мастерам.

Артель состоит членом-пайщиком Грязовецкого Районного Союза и Грязовецкого Кредитного товарищества, Северного Общества с./х. кредита и Северосоюза. При артели имеется лавка 3 разряда, ссыпной и зерноочистительный пункты. В конце 1924 г. при артели основано контрольное товарищество. Район обслуживается случным пунктом, состоящих на учете НКЗ, племенными производителями ярославской и домшинской породы. Проектируется основание племенного питомника по выращиванию быков производителей. Вскоре будет выстроен показательный скотный двор. В районе артели (д. Погиблово) имеется прокатный пункт. Население, объединившееся в артель, исключительно земледельческое. Отхожих промыслов нет. Тяжелыми глинистыми почвами, недостатком естественных покосов и корма—вызвано полевое травосеяние. В районе артели распространено волоколамское восьмиполье. За эту весну артелью распределено: 182 пуда клеверных семян, 80 шт. плугов. Зерноочистительным пунктом отсортировано около 6000 пудов семенного зерна. В текущем году население Васюковского района пользовалось премиальными льготами: за улучшение скота в размере 5⁰/₀ скидки с сел.-хоз. налога и за многополье в размере 20⁰/₀. В районе артели имеется довольно много одобренных и состоящих на учете племенных жеребцов и кобыл. На улучшение местного скота заметно влияет контрольное товарищество. Начинают строить теплые дворы. Известным побуждением к улучшению местного скота служит расчет артельщиков за молоко по жиру. Это заставляет отбирать и держать жирно-молочных коров, а также кормить их сильным

кормом и улучшить уход. Месячный расход жмыха из артельной лавки достигает 500 пудов.

Васюковская артель, в Грязовецком районе, Вологодской губ. считается „дружной“ артелью. Показателем такой дружности и заинтересованности артельным делом может служить накопление средств за счет отчислений в запасной капитал. Следует отдать должное и выборному персоналу артели, достигшему довольно приличных прибылей. Добросовестным отношением артельщиков и честностью мастеров выхода масла держатся довольно высокие. Средний выход: марта—апреля—1 ф. 69 зол. Общий выход за истекшее полугодие: октябрь—март—1 ф. 81 зол. с пуда молока. Дальнейшее развитие артели, ее обогащение, стоит в прямой зависимости от накопления средств в хозяйствах ее начальных производителей-артельщиков. Это последнее требует упорядочения кооперативного сбыта и снабжения в условиях существующей комиссионной системы. И только тогда, когда высшие кооперативные центры, являясь комиссионерами, будут удерживать возможно меньший процент за сбыт кооперативных продуктов—желанное обогащение будет достигнуто.

Несмотря на то, что на месте расходы по производству укладываются лишь в 6 коп. на пуд молока—вследствие вышеуказанных причин производитель-артельщик получает довольно невысокую прибыль.

Следует пожелать, чтобы и снабжение, хотя бы таким важным продуктом как жмых—было упорядочено. На место льняной жмыха приходит в 1 р. 45 к. за пуд, да и то в ограниченном количестве.

В настоящее время Васюковской артелью ощущается сильный голод в льняном жмыхе.

Мурашев.

Кооперативная хроника.

В Центросоюзе.

— За апрель Центросоюзом было заготовлено 907 тыс. пуд. хлебопродуктов, вместо определенных планом 775 тыс. пуд. Итоги хлебозаготовок Центросоюза по 1 мая определяются в 27.520 тыс. пудов.

— В ближайшие дни Центросоюз приступает к экспорту яиц в Лондон через Ленинградский порт.

По плану на ближайший квартал Центросоюзом предусмотрен вывоз 250 вагонов свежих яиц на зарубежный рынок.

— На одном из последних заседаний правление Центросоюза постановило вновь пересмотреть организационные расходы, накладки и наценки потребкооперации в направлении пальнейшего снижения.

— За первый и второй кварталы т. операц. года заготовлено льняного волокна группой волокна сырьевого отдела Центросоюза 1.247.000 п.

— Центросоюз заключает договор с Солесиндикатом на закупку у последнего 2½ мил. пуд. соли. Периферии соль будет отпускаться на

льготных условиях. Окончательное подписание генерального соглашения ожидается в ближайшие дни.

— Обороты Центросоюза по экспорту и импорту за март выразились соответственно в 1,317 тыс. руб. (экспорт) и 2,089 тыс. руб. (импорт).

— Обороты сырьевого отдела Центросоюза за март выразились в пролаже товаров на 1,744,000 руб. и отпуске товаров на 2,529,000 руб.

— Центросоюзу пред'является большое требование провинции на дешевую обувь.

— Бакалейный отдел Центросоюза снизил цены на кофе и какао.

— В связи с благоприятными видами на урожай фруктов Центросоюз предполагает в предстоящем сезоне значительно расширить заготовки сушеных фруктов.

Механизация хлебопечения.

Краснодарский ЦРК построил и пустил в ход большую механическую хлебопекарню с суточной производительностью в 49,000 килогр. хлеба.

Рост кооперации в Дагестане.

За последнее время отмечается рост числа членов в Дагестане. Только за один год с января 1924 г. по январь 1925 г. число членов кооперации возросло на 157 процентов.

Общественное питание в домах-коммунах.

МСПО открывает столовую в доме коммуны рабочих-металлистов. Это первый опыт введения общественного питания в домах-коммунах, где и должны выявиться преимущества общественного стола перед домашним.

Кооперативное страхование в Белоруссии.

Образованное в Минске по постановлению представителей Всекобанка, Белкоопсоюза, Белрабсекции, Белсельпромсоюза Об'единенное Кооперативное Страховое Агентство в открытых субагентствах при всех райсоюзах Белоруссии по линии потребительской кооперации с октября 1924 г. по март с. г. заключило до 700 страхований от огня на сумму свыше 3,460,000 руб.

Снижение цен.

Заседание бюро цен при ВСНК с участием представителей НКФ, НКВТ, кооперации и др. постановило снизить отпускные цены на хлопчатобумажные изделия в среднем на 10 процентов.

Жилкооперативы Мурманской ж. д.

На ст. Званка 1 мая произошла закладка фундамента домов рабочего поселка, на сооружение которого ассигновано 50,000 руб. На поселки в Кеми, Петрозаводске и Кандалакше ассигновано 40,000, 30,000 и 30,000 р.

Кооперативное пчеловодство.

В соответствии с намеченным расширением и углублением работы с.хоз. кооперации, Сельскосоюзсм в области организационной работы по пчеловодству в настоящее время прорабатывается нормальный устав пчеловодных т-в.

Развитие кооперативного семеноводства.

Сельскосоюзом разработано особое положение о создании специального капитала на восстановление и развитие крестьянского кооперативного семеноводства. Капитал образуется путем начисления к продажной стоимости семян до 2 процентов. Размер суммы ежегодных отчислений устанавли-

вается по окончании весенней семенной кампании и утверждается правлением Сельскосоюза.

Рост с.-хоз. кооперации.

Рост с.-хоз. кооперации в Московской губернии идет гораздо быстрее, чем в довоенное время. В период самого быстрого роста (1911—14 г.г.) в Московской г. возникло 148 кредит. кооперативов, а в период 1921—24 г.г.— 184 организации.

О льготах кооперации.

Наркомфин РСФСР разъяснил, что все предприятия со времени вхождения их в кооперативную организацию пользуются льготами, предоставленными кооперации декретом 7 декабря 1923 года.

О генеральном соглашении спичпромышленности с кооперацией.

Управление Регулирования НКВТ обратилось в правление Спичсиндиката с представлением по вопросу о целесообразности заключения генерального соглашения между спичпромышленностью и кооперацией по сбыту спичек.

Рост паевого капитала Всекобанка.

Паевой капитал Всекобанка с 12.695.000 руб. на 1 октября 1924 г. возрос на 1 апреля 1925 г. до 14.169.500 руб. при увеличении числа пайщиков с 5.055 человек до 6218.

Новый завод Центросоюза.

17 мая открывается в г. Порхове Псковской губернии Центросоюзом, Севзапсоюзом и Севзапгосторгом завод по первичной обработке льняной соломы производительностью на 120.000 пуд. в год, вполне обеспеченный сырьем.

Центросоюз на льняном рынке.

На основании постановления СТО всеми льнозаготовителями заключен генеральный договор в ВТС на поставку 3.800.000 пуд. льна и кудели в сезон 24—25 г.г. Центросоюз должен из этого количества заготовить 565.000 пуд. Всего в течение сезона Центросоюз должен дать промышленности 620.000 пуд. льна.

Курсы по переподготовке инструкторов.

Центросоюзом выработан учебный план для курсов-с'ездов по переподготовке инструкторов. Сроки длительности курсов определены в 144 часа и будут изменяться в зависимости от местных условий и состава слушателей. В учебный план курсов внесено несколько тем для предварительной разработки их слушателями.

С 15 мая начнется высылка материалов на места.

По иногородним потребсоюзам.

— **Амурский губсоюз** с 1 августа 1924 г. по 3 марта 1925 г. через открытое им агентство по взаимному кооперативному страхованию произвел по низовой сети 242 страхования на сумму свыше 1.500.000 руб.

— **Белкоопсоюз** созвал совещание представителей всех райсоюзов и ЦРК Белоруссии, принявшее ряд конкретных мер к улучшению работы всей системы потребкооперации Белоруссии. Совещание между прочим под-

приобрело особое значение для кооперированного населения мероприятий показательного характера, как например, организации показательных кооперативных.

— **Запорожский райсоюз** принимает меры к сокращению задолженности периферии райсоюзу с тем, чтобы к 1 октября с. г. она составила не более 50% среднемесячной закупки товариществом в райсоюзе.

— **Кременчугский райсоюз** собрал целиком паевой взнос у своих членов.

— **Ленинский районный союз**, организовавшийся в середине прошлого года из бывшего Кольчугинского отделения Томского губсоюза, имеет в своем районе 128 кооперативных торговых пунктов, при чем в некоторых ПО почти все хозяйства состоят пайщиками. Средний процент кооперированных хозяйств (42,2) невысок, т. к. в районе имеются еще „кооперативные пустыни“, постепенно заполняющиеся благодаря тяге населения к кооперации.

— **Могилево-Подольский райсоюз**, около года тому назад организованный, несмотря на непродолжительное существование многих его ПО, сумел правильно поставить финансовую и торговую работу, в частности работу по паевой кампании и торговому обслуживанию периферии.

— **МСПО** сделал первый шаг по обслуживанию безработных общественными столовыми, открыв с конца апреля в 4-х столовых, отпуск дешевых обедов безработным строительным рабочим по талонам, выдаваемым отделом труда.

— **Рыльский крупнорайонный союз ПО** за прошлый год достиг успеха в смысле охвата рынка, т. к. из общего товарооборота района на кооперацию всех видов пришлось 40,6 проц.

— **Таганрогский райсоюз** по последним данным имел торговые расходы в 12% к обороту.

— **Терсоюз** произвел 6-месячный опыт представительства от промышленности через Ювакторг, давший снижение процента расходов к обороту по бывшему отделению Ювакторга с 3,7% проц. до 1,9 и увеличение оборота Терсоюза по операциям отделения на 25 проц. К операциям Ювакторга Терсоюз привлек широкое внимание низовой клиентуры, которая была расширена с 47 кооперативов до 125.

— **Тулчинский райсоюз** по предложению Вукопспилки получил задание снизить общую сумму расходов до 8% к обороту.

— **Прилукский райсоюз** ставит задачей ускорение товарного оборота до 45 дней, доводя запас товаров до 1% месячного товарооборота.

— **Югвятсоюз** за десять месяцев своего существования расширил свою сеть с 28 ПО до 35 и благодаря представительству снабжает их всеми товарами, рассчитываясь за них сам.



СЕЛЬСКОЕ ХОЗЯЙСТВО И КРЕДИТ.

Стрелицкое Кредитное товарищество.

(По данным ревизионного обследования).

Стрелицкое Кредитное товарищество свои действия открыло 30 сентября 1924 года; последние распространяются на укрупненную Бирыковскую вол. (Тотемского у.) с числом селений 51, в коих имеется 1768 хозяйств с 9064 жителями. Радиус кооператива 15-20 верст.

I. В районе находится 4341 дес. пахотной земли и 7851 дес. сенокосной. Как мы видим довольно благоприятное соотношение культур между собою, способствующих развитию хозяйства вообще, и в частности животноводства. Коров имеется 4168 гол. лошадей 1766. Главнейшие занятия—земледелие и скотоводство. Отхожие промыслы—лесозаготовки и лесосплав, которыми занимается свыше 50% всего мужского населения. Из кустарных промыслов существует деревообделочный и овчинный промыслы. В районе помимо Кредитного товарищества работает 4 Общества потребителей, 2 с/х. т-ва и 1 машинное.

II. В настоящее время в т-ве состоит 725 членов, коим открыт кредит на сумму 26275 р. Из юридических лиц в т-ве состоят ВИП и ККОВ—последние кредитом не пользуются. Движение роста членов шло таким образом: на I/X—24 г.—83, на I/XI—400, на I/XII—555 на I/I—25 г. 600 и на I/II—25 г.—725.

Приводимая ниже таблица рисует хозяйственное и социальное положение членов товарищества.

Группы членов.	Всего.	С коровами.				С лошадьми.			С посевом.					
		Без коров.	С одной ко- ровой.	С 2-мя коро- вами.	С 3-мя и более.	Без лошади.	С одной лошадью.	С двумя и более.	Без посева.	1 десят.	2 десят.	3 десят.	4 десят.	5 десят. и более.
Крестьяне	720	7	155	282	276	49	598	73	1	62	220	277	131	29
Служащие	3	2	—	1	—	3	—	—	3	—	—	—	—	—
Итого	723	9	155	283	276	52	598	73	4	62	220	277	131	29

Категорий польз. наемным трудом, отдающ. деньги в рост, отдающ. в наем инвентарь, торговцев, духовенства не имеется.

В районе кооперировано всего 40% всех хозяйств, паевой взнос установлен в размере 2 р. 25 к., дополнительная ответственность в 5-ти кратном размере открытого кредита. Товариществом получены были в ОСХК 82 крестьянских пая, которые все размещены путем выдачи в ссуды населению.

III. Баланс т-ва на I/II—1925 года составляет 10.230 р. 67 к.

АКТИВ.

Касса	418 р. 74 к.
Ценные бумаги, принадле-	
жащ. т-ву	100 р. — к.
Ссуды	9062 р. 50 к.
Товары	86 р. 34 к.
Имущество	411 р. 76 к.
Прибыли и убытки	151 р. 60 к.

Баланс 10230 р. 67 к.

ПАССИВ.

Капиталы: паевой	1179 р. — к.
Основной, занятый у	
ОСХК.	1000 р. — к.
Запасный	629 р. 34 к.
Вклады	922 р. 33 к.
Займы у ОСХК	6500 р. — к.

Баланс 10230 р. 67 к.

Внебалансовых сумм нет.

IV. Ссудные операции. Сумма предельного кредита для одного члена установлена в 50 рублей. За время существования т-ва выдано было 528 ссуд на сумму 9671 р., — все по личному доверию. Переписок и отсрочек не было совсем; просрочек тоже.

По цели назначения ссуды разделяются следующим образом:

1. Постройки с/х. значения	14 с. на	247 р.
2. Жилые постройки	53 с. „	860 р.
3. Покупка с/х. инвентаря	3 с. „	45 р.
4. Орудий куст. промысл.	4 с. „	55 р.
5. Покупка коров, лошадей и племен.		
быков-производителей	287 с. „	5867 р.
6. Покупка корма для скота	82 с. „	1411 р.
7. Уплата налогов	76 с. „	1046 р.
8. Личные расходы	9 с. „	140 р.

Всего . . . 528 с. на 9671 р.

Ссуды продовольственного характера составляют 21%. По краткосрочным ссудам начисляется 12% годовых и 1% комиссионных. Разрешение ссуд производится правлением; при установлении кредитов участвуют совет и представители ячейки РКП, РЛКСМ, ВИК'а и ККОВ.

Контроль за расходованием ссуд установлен частично. Установлены 6 случаев расходования ссуд не по назначению, и к таким заемщикам предъявлено требование о досрочном погашении ссуд. Были также

2 случая выдачи кредита неземледельческому населению. Товаров кооператива нет. За исключением принятых от б. Кредитного местного кустарных изделий на 86 р. 34 к. Производственных предприятий также не имеется.

V. Оградным явлением в т-ве нужно считать наличие вкладов на 922 р. 33 к. В этой части при поддержке и содействии местных партийных и советских органов т-во ведет усиленную пропаганду.

Результатом работы т-ва к февралю месяцу оказался убыток в сумме 151 р. 60 к. Весь расход по управлению и по кредитным операциям выразился в сумме 694 р. 86 коп., доход в 543 р. 26 к. Такое положение нельзя считать нормальным. Главная статья расхода — это раз'езды, которые бесспорно можно сократить.

Счетоводство заведено по системе, установленной для кредитных кооперативов, и ведется в общем удовлетворительно; отсутствует несколько вспомогательных книг.

VI. Управление делами.

Во главе т-ва стоит правление в составе 3-х членов, имеющих кооперативный стаж от 3 до 9 лет каждый. По социальному и имущественному положению крестьяне середняки, все беспартийные. Совет тоже из 3-х лиц, в его составе работает одна женщина, быв. инструктор по кооперации. Вознаграждение членов правления и совета — 75 к. в день, счетовода — 10 р. в месяц. Заседания правления устраиваются еженедельно, совета — по мере надобности. Всего было заседаний правления — 20, совета — 15 и общих собраний — 2.

План деятельности на второй квартал предусматривает главную работу — заготовку семян и с/х. машин и орудий для снабжения своих членов. Намечается также организация прокатного и случайного пунктов.

VII. В заключение приходится сказать, что т-во фактически переживает организационный период и что небольшое отклонение от взятой линии по с/х. кредитованию, выразившееся в выдаче продовольственных ссуд, а также ссуд неземледельческому населению явилось следствием неосведомленности правления о назначении сельско-хозяйственного кредита. Эта причина и послужила к тому, что правление встало на путь работы дореволюционных кредитных кооперативов. С другой стороны, принимая во внимание, что за 4 месяца т-во кооперировало 40% всех хозяйств района, можно сделать вывод, что товарищество в районе довольно популярно.

В дальнейшем правлению необходимо: 1) прекратить выдачу всякого рода непродовольственных ссуд и кредитовать население в соответствии с потребностями его, что возможно достичь путем обследования и учета состояния хозяйств членов т-ва; 2) кредитовать исключительно крестьян, ведущих сельское хозяйство; 3) принять меры к сокраще-

ию расходов, прекратить частые поездки в Тотьму, используя для этой цели почтовое сношение; 4) принять меры к развитию посреднических операций; 5) то же к проведению агрикультурных мероприятий и в первую очередь создать прокатно-зерноочистительный и случной пункты и 6) провести кампанию среди населения за увеличение собственных капиталов т-ва, которые дадут твердые возможности для развития работы по сельско-хозяйственному кредитованию в районе.

Ф. Волокитин.

Сельско-хозяйственная хроника.

Погода и посевы.

- Посевная кампания в Воронежской губернии прошла успешно. Население было почти полностью обеспечено семенами.
- По всей Вотской области состояние озимых всходов вполне удовлетворительное. Сев яровых к середине мая в полном разгаре.
- Посев яровых в Оренбургской губ. заканчивается к 14 мая. Дожди, перемежающиеся с теплой солнечной погодой, благоприятствуют росту хлебов.
- По данным НКЗ отмечается улучшение озимовой ржи по всей Украине. В общем первая половина мая дает основание рассчитывать и на улучшение яровых посевов, состояние которых характеризуется по Украине, как среднее.
- В Крыму продолжают частые обильные дожди, благотворно влияющие на состояние всходов, определяющееся в общем выше среднего.
- Во Владимирской губ. 18 мая начались поздние посевы овса.
- По Вятской губернии заканчивается сев яровых. Яровая площадь увеличилась против прошлогодней на 10 процентов.
- Из ряда районов Грузии и Армении сообщают о засухе, длящейся свыше месяца.

Рост посевной площади.

- В 1924 г. посевная площадь увеличилась по сравнению с 1923 г. на 4 процента. В текущем году ожидается увеличение посевной площади еще на 3 мил. десятин, т.е. на 6 слишком процентов.
- Общий клин посева озимой ржи в Карреспублике возрос по сравнению с 1924 г. на $7\frac{1}{2}$ процентов.

5 тысяч тракторов.

В нынешнем году в весеннюю посевную кампанию будет работать по Советскому союзу 5000 тракторов. Больше всего тракторов будет работать в южных и приволжских, пострадавших от неурожая губерниях.

Итоги яровой семкампании.

Задания Наркомзема хлебозаготовительным организациям по поставке ярового семзерна выполнены полностью. Итоги яровой семкампании текущего года являются удовлетворительными, как в отношении заготовок по культурам, так и в части отгрузки и своевременной доставки семзерна на место.

Сельскохозяйственный союз к весенней кампании.

Сельскохозяйственным союзом к весенней кампании получено из-за границы томашлага 180/0—90.000 пуд., калийной соли 20.000 пуд. и чилийской селитры 8000 пуд. Кроме того им закуплено для осенней кампании томашлага 160.000 пуд., калийной соли 15.000 пуд. и чилийской селитры 10.000 пуд. Фосфоритной муки заготовлено 20.000 пуд. и костяной муки 10.000 пуд.

Восстановление молочного хозяйства.

Потребность в кредитах системы Маслоцентра для восстановления молочного хозяйства и промышленности, а также и для усиления и развития молочной кооперации исчисляется в настоящее время в сумме 27 мил. руб., из них 25 мил. руб. долгосрочного и 2 мил. руб. краткосрочного кредита.

Льготная продажа с.-х. машин и орудий.

Совнарком СССР обязал все кооперативные и государственные организации, занимающиеся торговлей земледельческими машинами и орудиями, предоставлять в текущем бюджетном году при продаже крестьянскому населению широкий кредит. Срок кредитования установлен от одного до трех урожаев.

Премияльный фонд в едином сел.-хоз. налоге.

Наркомземом проведено через Совнарком положение об образовании премияльного фонда. Премироваться будут коллективные хозяйства, сельские о-ва и отдельные хозяйства.

Размеры начислений на ссуды.

Совнаркомом РСФСР предоставлены ссудополучателям льготы по ссуде; согласно постановлению, размер начислений по ссуде снижен по ссудам 1925 года и осени 1924 года и определен в 10%.

Снабжение с.-хоз. тракторов горючим.

Нефтеиндустриальный союз разослал районным отделениям циркуляр, предусматривающий льготные цены на отпускаемый для сельско хозяйственных работ керосин.

Картофельно-термические заводы Союзкартофеля.

К сезону 24—25 г. система картофельной кооперации имела 73 картофелетермических заводов с общей производительностью около 300.000 пуд. в сутки.

Общественно-мелиоративные работы.

К 1 мая открыто всего 4 1/2 тысячи мелиоративных работ, гидротехнических сооружений, лесомелиоративных и земляных работ. На места работ переведено до 9 мил. руб.

Совещание по сельскохозяйственному опытному делу.

15 июня Наркомзем созывает Всероссийское совещание по сел.-хоз. опытному делу для установления полного организационного и программного единства в работе сел.-хоз. опытных учреждений РСФСР, применительно к государственным плановым заданиям и требованиям широкого распространения в населении опытного дела.

Особо стоит вопрос о правильной организации института крестьян-опытников и вовлечении крестьянских масс в опытную работу.

Посев свеклы.

По всей Украине закончился посев свеклы. Засеяно свыше 340 тыс. десятин,—на 30% больше, чем в прошлом году. Состояние посевов свеклы вполне удовлетворительное. Производственная программа Сахаротреста при условии благоприятного урожая предусматривает в этом году выпуск 32 м. пуд. сахара, т.-е. на 50% больше, чем в прошлом году.



ОФФИЦИАЛЬНЫЙ ОТДЕЛ.

РСФСР.

Народный Комиссариат Юстиции.

ОБЩЕКОНСУЛЬТАЦИОННЫЙ

П/Отдел.

— 00 —

23 марта 1925 года.

№ 11 в. 43.

Правлению центрального сепско-
хозяйственного банка СССР.

(Кузнецкий мост, 9).

Подлежит ли замене утерянное владель-
цем свидетельство крестьянского пая, при
условии соблюдения держателем пая всех
правил об утере документов.

ЦСХБ вх. № 2671, от 24/III—25 г.

В ответ на № 1418 ЦСХБ СССР от 5/III с. г.

Народный Комиссариат Юстиции по общеконсультационному под-
отделу раз'ясняет:

1. Нормальный устав общества с.-х. кредита (С У. № 19 за 1923 г. ст. 234) не содержит в себе правил о замене утерянных владельцем сви-
детельств крестьянского пая или о запрещении их замены, поэтому при-
ходится руководствоваться аналогией с правилами, предусмотренными в
уставах других обществ, утвержденных в законодательном порядке.

2. Обращаясь к одному из позднейше утвержденных уставов, опубли-
кованному в № 8 С. 3. СССР, отдел 2-й, за 1925 г., ст. 29, а именно:
Уставу акц. банка по электрофикации „Электробанк“, следует отметить,
что § 17 этого устава содержит исчерпывающие правила о порядке замены
утерянных свидетельств, или акций, или купонов на новые: утративший
подает письменное заявление правлению с означением утраченных сви-
детельств, или акций, или купонов; правление производит за счет утратив-
шего публикацию и, если по прошествии 2-х месяцев со дня публикации
не будет доставлено никаких сведений об утраченных свидетельствах, или
акциях, или купонах, то выдаются новые свидетельства, или акции, или
купоны к ним под прежними номерами и с надписью, что они выданы
взамен утраченных. Об утрате акций на пред'явителя и купонов к ним,
а равно об утрате купонов к акциям, истекших и текущих сроков, пра-
вление никаких заявлений не принимает, и утративший означенные акции
или купоны не может иметь в этом отношении никаких претензий к
банку, а владельцем утраченного будет признаваем фактический их
держатель, пока таковсе положение не будет изменено решением судебной
власти.

3. Согласно § 13 нормального устава общества с.-х. кредита учреди-
тельские пай общества должны быть именными, а крестьянские пай
должны быть только на пред'явителя, поэтому учредительские пай
могут быть обмениваемы на новые, а крестьянские (как пред'явительские)
не могут.

Член коллегии НКЮ и Зав. Зак. Предп. и Кодиф. *Яхонтов.*

Консультант *Кобленц.*



СПРАВОЧНЫЙ ОТДЕЛ.

Перерегистрация потребительских обществ.

Вологодская губернская регистрационная комиссия в своих заседаниях 17 и 25 апреля с/г. перерегистрировала 39 уставов потребительских обществ.

Вологодского уезда:

Нефедовское о. п., Новленской вол., д. Матвеевская.
Мишихонское о. п. „Заря“, Угольской вол., д. Павликово.
Короневское о. п. „Новый путь“, Тошне-Емской вол., д. Огибалово.
Елегонское о. п., Новленской вол., п. Елегонский.
Ямщиковское о. п. „Вперед“, Шуйской вол., с. Спас-Ямщики.
Авнегское о. п., Шуйской вол., п. Черношингарский.
Зареченское о. п., Шуйской вол., д. Заречье.
Кузьминское о. п., Шуйской вол., д. Кузьминское.
Лаврентьевское о. п., Шуйской вол., д. Лаврентьево.
Протасовское о. п., Шуйской вол., д. Протасово.
Пустошновское о. п., Шуйской вол., д. Пустошново.
Починовское о. п., Шуйской вол., д. Починок.

Кадниковского уезда:

Пельшемское о. п. „Красный крестьянин“, Кадников. вол., с. Поповское.
О-во п-лей „Трудовой крестьянин Севера“, Согорской в., ст. Харовская.
Ильинское о. п., Согорской вол., п. Ильинский.
Шевническое о. п., Согорской вол., с. Никулинское.
Устьрецкое о. п., Устьрецкой вол., д. Лисицинская.

Вельского уезда:

Чушевицкое о. п., Чушевице-Покровской вол., с. Чушевицы.
Смольянское о. п., Есютинской вол., д. Смольяновская.
Хозьминское о. п., Есютинской вол., п. Исполиновка.
Власьевское о. п., Ракуло-Кокшенгской вол., д. Максимовская.
Дудинское о. п., Никольской вол., д. Дудинская.
Пакшенское о. п., Устьвельской вол., д. Степановская.
Липецкое о. п., Чушевице-Покровской вол., с. Липки.
Терменское о. п., Верховажской вол., д. Куколовская.
Зуевского о. п., Чадромской вол., п. Зуевская.
Шангальское о. п., Шангальской вол., с. Шангальское.
Чадромское о. п., Чадромской вол., д. Леонтьевская.

Каргопольского уезда:

Печниковское о. п. „Пахарь“, Печниковской вол., д. Ватамановская.
Лядинское о. п., Печниковской вол., д. Гавриловская.
Воробьевское о. п., Каргопольской вол., д. Воробьевская.
Большесторонское о. п., Большесторонской вол., д. Б. Сторона.
Ягремское о. п., Ухотской вол., д. Давыдовская.

Шожемское о. п., Мошинской вол., д. Кондратовская.
Хотеновское о. п. „Октябрь“, Хотеновской вол., д. Кононовская.
Лекшморецкое о. п. „Воля“, Каргопольской вол., д. Никитинская.
Ловзанское о. п. „Красный пахарь“, Каргопольской вол., д. Мушкинская.

Тотемского уезда:

Кожуховское о. п., Кожуховской вол., д. Кожухово.
Дороватское о. п., Кожуховской вол., д. Дороватка.

С перерегистрированными ранее зарегистрирован 81 устав потребительских обществ.

На основании постановления СНК РСФСР от 24 апреля 1925 года срок перерегистрации потребительских обществ и их союзов, расположенных на территории губернии, продолжен до 30 сентября с/г.

П. К—ов.

Раз'яснение по налоговым вопросам.

Вопрос № 63.

Освобождается ли от обложения оборот О-ва Потребителей по продаже товаров, закупленных у Северосоюза? (Вожегодский район).

Ответ.

Полностью не освобождается, здесь облагается налогом та наценка, которую делает О-во на себестоимость товаров, полученных от Северосоюза.

Вопрос № 64.

Считаются ли оборотом списывания со счета товаров в инвентарь, в материалы производства, канцелярские расходы и т. п. (Вожегодский район).

Ответ.

Оборотом вообще считается по закону сумма, за которую проданы *товары*, причем сюда включается и стоимость *товаров*, употребленных на хозяйственные нужды самого предприятия. Отсюда следует, что если на счет товаров приходятся и с него списываются предметы инвентаря, которые не могут рассматриваться как предметы товарного оборота предприятия, то расход таких предметов не может быть признан за оборот. Он является расходом денежных средств предприятия, но не приходом. Точно также товары, передаваемые как материалы в свое же производственное предприятие, не составляют оборота, так как продажи их в данном случае нет. Что же касается до канцелярских и т. п. расходов, если на них идет товар, имеющийся в продаже в своем торговом заведении, то сумма таких расходов подлежит включению в оборот. Если же на хозяйственные надобности предприятия расходуются товары, не имеющиеся в продаже в своей торговле, а покупаемые специально для этих надобностей, то списывание их со счета товаров, по которому они проводятся, не составляет оборота.

Вопрос № 65.

Как облагается уравнильным сбором маслоделие при О-ве Потребителей при приеме молока только от членов и при условии кооперативного расчета за молоко? (Вожегодский район).

Ответ.

При приеме молока только от членов О-ва Потребителей самое производство масла на заводе О-ва считается за сельскохозяйственное предприятие этого О-ва. Каким бы затем путем выработанное масло ни сбывалось и куда бы оно ни продавалось, операция эта во всяком случае не облагается уравнильным сбором, являясь по существу оборотом свободного от промыслового налога сельскохозяйственного производственного предприятия. Но если выработанное на заводе масло, или часть его, поступает О-ву вместо денег в уплату за покупаемый в лавке О-ва товар, то операция эта является товарообменной и стоимость обмененного на товар масла при дальнейшем сбыте его должна входить в облагаемый оборот, так как несомненно, что О-во Потребителей, производящее в настоящем случае уже торговый, а не сельскохозяйственный оборот, не может совершить его по надлежащей кооперативной линии, т.-е. с Потребкосоюзом, а производит его во всяком случае на сторону.

Вопрос № 66.

Как облагается уравнильным сбором маслоделие при О-вах потребителей при условии приемки молока не только от членов, но и не членов и при кооперативном расчете? (Вожегодский район).

Ответ.

Здесь также следует прежде всего отметить, что раз маслодельный завод принадлежит О-ву Потребителей, то под членами должно понимать исключительно только членов этого о-ва. Приемка молока на завод и от не членов О-ва имеет своим результатом то, что завод считается уже не сельскохозяйственным, а промышленным предприятием данного О-ва. Если оборот этого промышленного предприятия, сложенный с оборотом лавки—реальным, т.-е. без всяких льгот, даст в сумме более 10.000 руб. за полугодие, то на оба предприятия необходимо будет иметь платные патенты. Оборотом промышленного предприятия, не работающего на заказ из чужого материала, является стоимость выработанных и проданных изделий. Следовательно, в настоящем случае эта стоимость, стоимость выработанного и проданного масла, и принимается во внимание при установлении цифры оборота, определяющей свободу от промыслового налога, или привлечение к нему данного О-ва Потребителей. Условия кооперативного расчета ни в чем не изменяют дела, так как расчет этот, не являясь по существу комиссионной операцией, не изменяет приведенного выше понятия оборота. Расчет этот в конечном счете выражает, сколько предприятие за покрытием необходимых по ведению дела расходов, сможет уплатить за поставленное сырье его владельцам. Но если совокупные обороты лавки и завода повлекут привлечение О-ва Потребителей к промысловому налогу, то к уравнильному сбору привлекается лишь маслоделие на молоке не членов О-ва. Освобождения же оборота маслодельного завода от уравнильного сбора, как делаемого по кооперативной линии вверх, здесь быть не может, так как О-во Потребителей заключает торговые сделки не с своим Районным Союзом (Потребкосоюзом), а с Союзом другой кооперативной системы (Сельскосоюзом), каковые сделки по действующему закону признаются совершаемыми на сторону.

Вопрос № 67.

Облагается ли отпуск масла артельщикам для собственного потребления? (Вожегодский район).

Ответ.

Случаи такого отпуска правильнее всего рассматривать как выработку заводом продукции из сырья, принадлежащего не заводу, а постоянному владельцу, следовательно, если бы такие обороты нужно было привлекать к уравнительному сбору (когда О-во Потребителей не освобождено от промыслового налога), то оборотом здесь была бы только падающая на такие отпуска сумма отчислений на покрытие необходимых расходов предприятия.

Вопрос № 68.

Как облагается маслоделие при О-вах Потребителей при условии приема молока не только от членов, но и не членов, если расчет не кооперативный, а с выходов, а именно: за молоко начисляется масло из расчета 23 пуда молока = 1 п. масла, а затем за каждый пуд масла начисляется поставщику молока известная сумма денег, зависящая от цены масла в продаже (Вожегодский район).

Ответ.

Вопрос разрешается точно так же, как и вопрос № 66, так как расчет за молоко с выходов есть только один из способов уплаты за материалы производства, не отражающихся вообще на существо и объеме оборота данного предприятия, каковым здесь является как и в вопросе № 66, стоимость всего выработанного действительно и проданного масла. То обстоятельство, что в производстве может получиться масла более, чем приходится по указанному выше расчету, даже если этот излишек идет в пользу мастера-маслодела, а не завода, не может иметь какого-либо влияния на размер оборота, так как такой излишек по существу есть дополнение к зарплате, премия за работу, т. е. явление совсем другого порядка, чем оборот, которым только и признается сумма выработанной и проданной (хотя бы путем проведения в вознаграждение служащему) продукции.

Вопрос № 69.

Если сельскохозяйственное кредитное товарищество, кроме осуществления своих функций по кредитованию откроет торговлю не только предметами сельскохозяйственного снабжения, но и товарами широкого потребления, то будет ли оно пользоваться льготами по промналогу и какими? (Вологодск. у.).

Ответ.

Прежде всего торговля эта может считаться за кооперативную только в том случае, если возможность открытия такой торговли допускается уставом товарищества. Если это так, то торговля эта должна будет рассматриваться не как сельскохозяйственное кооперативное предприятие, а как предприятие потребительского типа кооперации, так как допущение продажи товаров широкого потребления нарушает сельскохозяйственное начало. Кредитное товарищество, имеющее такую торговлю, может, не подлежать вовсе налогу, как кредитное учреждение, облагаться промналогом или быть свободным от него, только по своему торговому предприятию на общих кооперативных началах, т. е. если *весь* оборот по торговле и по предметам снабжения, и по товарам широкого потребления превысит или не превысит 10.000 р. Если торговля эта не предусмотрена уставом, то льгот для нее никаких нет.

Вопрос № 70.

Если сельский кооператив открылся в середине полугодия и сделан до конца его оборот менее, чем на 10.000 р., то на основании какого оборота он может освобождаться от промналога, или привлекаться к нему — фактически ли сделанного до конца полугодия или с прибавлением к нему продолжения в следующем полугодии так, чтобы оборот составил ровно за 6 месяцев? (Кадниковск. у.).

Ответ.

Оборот кооператива для определения его льготы по промналогу, или обязанности его уплачивать, исчисляется только по окладному полугодью, не заходя ни в каком случае для охвата полных 6 месяцев со времени возникновения кооператива в следующее полугодие. Если, как в заданном вопросе, вновь возникший кооператив сделал оборот только за часть полугодия, то по последнему разъяснению Госналога (от 27/IV т. г.), такой неполный оборот должен быть приведен к полному годовому из расчета средне сделанного месячного оборота и такой предположительно выведенный оборот за полные 6 месяцев и должен лечь в основание льготы или налога (менее, или более 10.000 р.).

Вопрос № 71.

Кооператив „Свободный“, представляющий из себя потребительское общество, содержащее лавку и 5 маслодельных заводов, должен ли взять платные патенты на эти заводы? Патент на лавку имеется, так как за прошлое полугодие по торговле был сделан оборот в 13.000 р. молоко принимается на три завода только от членов потребобщества, а на два, кроме того, и от нескольких лиц, не состоящих членами, выработанное же масло сбывается прямо с завода, лавка товар на масло не отпускает. (Вологодский уезд).

Ответ.

Маслодельный завод, принимающий молоко только от членов о-ва, является сельско-хозяйственным кооперативным предприятием и, как освобожденный от промналога, выборки платного патента не требует. Завод же о-ва, принимающий молоко частью и от не членов о-ва, есть промышленное предприятие этого потребительного о-ва, на которое патент (платный) взять необходимо, но уравнильным сбором его оборот должен облагаться не целиком, а только в той части, которая сделана с не членами, для чего представить необходимые сведения финансовому инспектору.

Следовательно, три завода потребительного общества „Свободного“ должны иметь бесплатные патенты, а два платные.



**Укрепление кооперации — залог успеха
в борьбе с дороговизной.**

Что читать крестьянину?

Книжная полка.

Вологодское Отделение Госиздатаполнило за последнее время запас имеющейся в нем обширной литературы по разным вопросам между прочим следующими весьма ценными для деревенского читателя изданиями:

„Заповеди сельского хозяйства“. Проф. Ленинградского С.-Х. Института С. Л. Соболев и агроном Ленинградской губ. В. Ф. Корневиц. 1925 г., стр. 67, цена 15 коп. Книжка устанавливает основы полеводства и скотоводства в условиях правильной постановки хозяйства северной нечерноземной полосы, и снабжена 11 рисунками.

„Севообороты в крестьянском хозяйстве северной полосы“. Проф. В. И. Рыков (агроном сев.-западной областной опытной станции). 1925 г., стр. 86, цена 17 коп.

Книга уясняет, почему переход на многополье необходим, и описывает травопольные обороты, картофельно-травопольные севообороты и объясняет, как вводить новые севообороты.

„Клевер на семена“. Варгин. 1925 г., стр. 79, цена 12 коп. (с 26 рисунками).

Указывая на дороговизну семян клевера, книжка поясняет, как получать клеверные семена для своих посевов по возможности у себя же в хозяйстве и на выгоду посева в северных губерниях пермского клевера. Рассматриваются подробно различные повреждения клевера и меры борьбы с ними, время уборки семенного клевера, сортирование клеверных семян, определение их качества и сбыт.

„Порошки для удобрения полей“ (Что надо знать для удобрения земли порошками) проф. В. П. Кочетков. 1925 г., стр. 62, цена 10 к.

Книжка рассматривает урожаи хлебов в России и заграницей, выясняет причины поднятия урожаев заграницей и указывает на различные удобрения и способы их применения у нас для повышения урожайности.

„Навоз, торф, и компост“. Агроном А. П. Красинский. 1925 г., стр. 48, цена 10 коп. (3 рис.).

Книжка содержит практические указания, как полностью использовать полезные свойства удобрений, объясняя в то же время действие их на почву и на растения.

„Как устроить урожай“ (Пропашной клин). Агроном С. И. Данилов. 1925 г., стр. 36, цена 8 коп. (с 5 рисунками).

Как указано в подзаголовке, брошюра составлена по данным опытных сельско-хозяйственных станций всех районов СССР и указывает выгоды пропашных посевов для хозяйства.

Вологодский Союз Коопе

Сводный баланс на

№ № по порядку.	А К Т И В.	Главная контора.		Отде- ления.		Всего.		0, % 100 %
I. Денежные средства.								
1	Касса	8221	09	5101	26	13322	35	
2	Текущие счета	6948	85	4142	88	11091	73	
		15169	94	9244	14	24414	08	0,70
3	Ценные бумаги	51951	06	1325	11	53276	17	1,68
II. Векселя.								
4	Векселя к получению	276963	88	23113	52	300077	40	
5	» протестов	12467	14	1230	25	13697	39	
	» сданн. в обеспеч.	56605	94	—	—	56605	94	
	Документы на инкассо	—	—	515	25	515	25	
		346036	96	24859	02	370895	98	11,575
III. Товары и материалы.								
6*	Товары на складах	292667	10	249790	75	542457	85	
7	» в рознич. магазинах . . .	1899	54	21315	56	23215	10	
8	» в пути	—	—	746	70	746	70	
9	» перед. на комис.	9404	83	—	—	9404	83	
10	Материалы	51628	45	2987	51	54615	96	
11	Накладные расходы	2385	95	1	17	2387	12	
		357985	87	274841	69	632827	56	19,751
IV. Производ. и заготовки.								
12	Заготовки и переработ.	2287	93	1764	93	4052	86	
13	Производства	—	—	62	81	62	81	
		2287	93	1827	74	4115	67	0,128
V. Па и.								
	Паи в разн. организ	156770	70	—	—	156770	70	4,893
VI. Имущество.								
	Недвижимое имущество	252587	46	99431	85	352019	31	
	Движимое »	93006	48	22552	22	115558	70	
	Сооружение и ремонт	—	—	406	99	406	99	
		345593	94	122391	06	467985	—	14,603

ративов „Северосоюз“.

1-е мая 1925 года.

№ № по порядку.	П А С С И В.	Главная контора.	Отде- ления.	Всего.	% %			
I. Капиталы.								
1	Основной	957266	06	—	—	957266	06	
2	Паевой	28736	17	—	—	28736	17	
3	Специальный	13438	78	—	—	13438	78	
4	Запасный	1540	—	—	—	1540	—	
5	Погашения имуществ.	38882	37	1343	48	40225	85	
		1039863	38	1343	48	1041206	86	32,493
II. Займы.								
6	Учет векселей:							
	а) в Госбанке	484759	71	—	—	484759	71	
	б) во Всекобанке	65792	47	—	—	65792	47	
	в) в Комбанке	11840	93	6245	—	18085	93	
7	Ссуд и спец. текущ. счет	31500	—	—	—	31500	—	
		593893	11	6245	—	600138	11	18,729
III. Кредитн. операции.								
8	Векселя к платежу	361409	77	26392	86	387802	63	12,103
IV. Кредиторы.								
9	Разн. коопер. организ.	89244	10	1030	27	90274	37	
10	Кооперативы члены	12062	74	10308	56	22371	30	
11	Госорганы	29235	74	7081	86	36317	60	
12	Част. лица и орган.	2610	25	99	06	2709	31	
13	Учр. и лица по разн. расч.	7792	26	3454	90	11247	16	
14	Подотчетные лица	468	38	317	42	785	80	
15	Служащие и раб. по возн.	299	33	249	49	548	82	
		141712	80	22541	56	164254	36	5,127
16	Переходящие суммы	16685	66	196	59	16882	25	0,526
V. Внутренние расчеты.								
17	Главная контора	—	—	493765	10	493765	10	15,410

№ № по порядку.	А К Т И В.		Главная		Отде-		Всего.		%	
			контора.		ления.					
VII. Дебиторы.										
Разн. кооперат. организ.	132531	44	21714	55	154245	99				
Кооперативы-члены	114007	62	69538	26	183545	88				
Госорганы	131288	11	2445	—	133733	11				
Частные лица и организ.	20170	05	2072	22	22242	27				
Учр. и лица по разн. расч.	14820	92	9927	41	24748	33				
Подотчетные лица	5716	01	1595	20	7311	21				
Служащие и раб. по возн.	6166	74	2386	84	8553	58				
	424700	89	109679	48	534380	37		16,67		
Переходящие суммы	17233	22	3456	24	20689	46		0,843		
VIII. Кредитные операции.										
Выданные ссуды	—	—	6077	89	6077	89		0,159		
IX. Внутренние расчеты.										
Отделения	495590	24	—	—	495590	24				
Промышл. предприят.	—	—	1027	87	1027	87				
	495590	24	1027	87	496618	11		15,499		
X. Комиссион. операции.										
Ценности принят. на комис.	—	—	9954	41	9954	41		0,310		
XI. Комитенты.										
Счет комитентов	—	—	1115	30	1115	30		0,091		
XII. Результатные счета.										
Текущие расходы	208723	36	64841	90	273565	26				
а) снижение цен на товары Р. 91667—33										
б) убыток за 1924 г. Р. 28614—64	120281	97	28936	32	149218	29				
в) от отделений	1826	74	—	—	1826	74				
Прибыли и убытки п.г.	—	—	600	73	600	73				
	330832	07	94378	95	425211	02		13,370		
БАЛАНС	2544152	82	660178	90	3204331	72		100,0		

Председатель правления *Н. И. Ксюнин.*

Верно:

П А С С И В.

Главная
контора.Отде-
ления.

Всего.

‰/‰/‰

Комитенты.

Счет комитентов

—

—

4425 83

4425 83

0 138

VI. Регулирующ. счета.

18 Продажа и отпуск товара

261331

87

82118 70

343450 57

19 Доходы

24958

98

8475 44

33434 42

20 Эксплоат. хоз. подс. предпр.

23736

13

1616 12

25352 25

21 Наложен. на тов. в разн. маг.

1461

52

2547 74

4009 26

22 Текущие расходы

—

—

1345 03

1345 03

23 Накладные расходы

—

—

227 82

227 82

311488

50

96330 85

407819 35

12,727

VII. Результат. счета.

24 Прибыли и убытки п/г.:

« от отделений

50923

71

4078 88

55002 59

« « « т/г.

28175

89

4858 75

33034 64

79099

60

8937 63

88037 23

2,747

БАЛАНС . .

2544152

82

660178 90

3204331 72

1000,0

Зам. главного бухгалтера Д. А. Кожанов.

счетовод Швецов.

СОДЕРЖАНИЕ.

Общественно-политический отдел.

	Стр.
Международное положение.	1—3

Общий отдел.

Наши достижения и наши перспективы.	4—6
К сессии совета Северосоюза.	7—10
Кредитные возможности потребительской кооперации. <i>П. Нузнецов.</i>	10—12
Как и кого кредитует Вологодское Отделение Всекобанка. <i>К. Белоглазов.</i>	13—19
Выставки кустарных изделий. <i>Н. Р.</i>	19—21
Вологодское Отд. Всекобанка и сельская первичная кооперация. <i>Ник. Батюев.</i>	22—24
К введению метрической системы.	24—26

Кооперативная жизнь.

Васюковская молочная артель. <i>Мурашев.</i>	27—28
Кооперативная хроника.	28—30
По многогородным потребсоюзам.	30—31

Сельское хозяйство и кредит.

Стрелицкое Кредитное Т-во. <i>Ф. Волокитин.</i>	32—35
Сельско-хозяйственная хроника.	35—36
Официальный отдел.	37
Справочный отдел.	38—43

Ответств. редактор **Н. И. Ксюнин.**

КООПЕРАТИВЫ НИЗОВОЙ СЕТИ!

1-го июля текущего года

**наступает срок повсеместного введения
метрической системы.**

- Приготовлен ли к нему ваш состав служащих?
- Приобретены ли все измерители?
- Ознакомляете ли вы население с новой системой?
- Вывешиваете ли стенные метрические таблицы в вашем кооперативе?

Устройство маслодельного завода с производительностью 600—1000 килогр.

В практике северного маслоделия еще нередко приходится наблюдать, что в некоторых районах по экономическому положению их или по природным условиям, а иногда даже и в силу взаимоотношений между населенными пунктами, а также и их удаленности друг от друга не представляется возможным собирать большое количество молока, вследствие чего строить центральный маслодельный завод с значительной производительностью (1500—2000 килогр. в сутки) и окружать его сетью сливочных или холодильных пунктов, несмотря на всю выгодность крупного производства, является нерациональным и даже невозможным. Достаточно построить недорогой завод с производительностью 600—1000 килограмм (40—60 п.) молока в сутки, чтобы обслужить район.

Учитывая эти обстоятельства, а также принимая во внимание все учающийся спрос на план такого завода и с другой стороны, стремясь к повышению качества и количества нашего масла и к удовлетворению требований молочной техники, санитарии и гигиены, предъявляемых к маслодельным заводам, вниманию кооперативных объединений, строящих маслодельные заводы, предлагается нижеследующий проект.

Маслодельный завод состоит из следующих комнат:

- 1) Приемная комната.
- 2) Подогревательная и судомоечная.
- 3) Сепараторная и маслодельная.
- 4) Маслообработная.
- 5) Маслохранилище.
- 6) Ледник.
- 7) Лаборатория.

Маслохранилище служит также и комнатой для охлаждения сливок. Все комнаты устроены достаточно светлыми (размеры см. в таблице „Помещения“).

Ввиду того, что на предполагаемый маслодельный завод в большинстве будет поступать снаниваемое на руках молоко, приемную комнату пришлось устроить довольно большую и обособить от остального производства, сплошными, плотными перегородками.

Принятое молоко поступает в подогревательную комнату, из которой подогретым самотеком через приемный бак (на черт. обознач.

цифрой 3) поступает на сепаратор в сепараторную комнату. Снятое молоко из сепаратора поступает непосредственно (самотеком) в приемную для раздачи носчикам. Такое приспособление при сепарировании даст возможность значительно экономить человеческую работу.

Сбивание масла производится в сепараторной комнате. Готовое масло на передаче поступает в маслообработную комнату, где и производится его обработка при соответствующей температуре, регулируемой через люк из маслохранилища.

Открывать люк для впуска холодного воздуха из маслохранилища следует лишь только перед самой обработкой масла и в тех случаях, когда температура маслообработной комнаты стоит значительно выше требующейся при обработке масла. Все производство т. о. сосредоточено в четырех комнатах, составляющих собою квадратное помещение, являющееся при молочном деле наиболее выгодным в смысле затрат физической силы.

С маслообработной граничит маслохранилище и за ним ледник. Маслохранилище так же, как и ледник, окружается изоляционным слоем в 350 м.м. толщ. *) с обшивкою изнутри для более экономного расходования льда. Ледник устроен таким образом, что его пол имеет уклон к одному месту, где скопляется талая вода, поступающая отсюда по трубе в бак для охлаждения сливок, а из последнего отводящаяся по трубе в сточную яму. Такое приспособление, позволяя использовать талую воду для охлаждения сливок, тем самым также способствует экономному расходованию льда.

С приемной комнатой граничит лаборатория, наличие которой при маслодельном заводе в настоящее время безусловно необходимо, т. е. только при этих условиях возможно перейти на правильный расчет з. молоко по жиру.

С западной стороны ледника при надобности можно устроить навес (на черт. показ. пунктиром), который может служить или для просушивания посуды или для склада дров. Его устройство желательно и потому, что будет защита ледника от нагревания солнечными лучами.

Для того, чтобы в завод попадал рассеянный свет, кругом завода садят деревья (посадка их включена в смету).

Для большого удобства желательно также устройство на чердаке водонапорного бака, из которого можно по трубам провести воду в ледник из комнат.

Устройство такого завода обходится сравнительно дешево и большинство или менее соблюдены требования, предъявляемые к маслодельным заводам, а в принцип устройства вкладывается обстоятельство, обуславливающее минимум затраты физической силы маслодела на ручном заводе.

Д. Пименов.

*) Примечание. Изоляционный слой ледника 500 миллиметров.

Помещения *)

№ п. по порядку.	Обознач.	Название комнат.	Размеры.			Площадь пола.	Площадь окон.	Отн. площ. окон к пл. пола.	Кубатура.
			Высота.	Длина.	Ширина				
1	A.	Приемная комната . .	3,5	4,2	3,5	14,70	2,72	0,185	51,45
2	B.	Подогревательная . .	—	2,8	3,5	9,80	4,08	0,416	34,30
3	C.	Сепарат. и маслод. . .	—	4,0	3,5	14,0	4,08	0,290	49,00
4	D.	Маслообработная . .	—	3,0	3,5	10,5	2,72	0,259	36,75
5	E.	Холодильн. и маслохр.	—	1,6	5,6	8,96	0,70	0,059	31,40
6	F.	Ледник (желудок) . .	—	3,8	3,3	12,54	—	—	43,89
7	L.	Лаборатория	—	2,0	2,0	4,0	2,72	0,680	14,00

Машины и приборы.

1. Приемные весы.
2. Бак для обрат.
3. Приемный бак для подогретого молока.
4. Сепаратор.
5. Маслобойка.
6. Маслообработчик.
7. Стол для набивки масла.
8. Бак для охлаждения сливок.
9. Центрофуга.
10. Лабораторный стол.

С м е т а

на устройство маслодельного завода с производительностью 600 — 1000 килограмм молока в сутки.

1. Земляные работы.

§ урочн. полож. 46. Планирование места т.-е. снятие бугров, засыпка ям и углублений с утрамбовкою (88 кв. м.).

Землекопов — 2,46.

§ 30. Копание земли под фундам. столбы (17,4 кв. м.)

Землекопов — 2,61.

*) Размеры относятся к внутренним стенам.

§ 52. Вырытие рвов под сточные трубы, с провескою дна, укладкою труб, с засыпкою землею и утрамбовкою, (10 п. м.) глубиною 2 метр.

Землекопов — 5,00.

§ 33. Вырытие земли под сточную яму (4,5 куб. м.).

Землекопов — 1,10.

Всего землекопов — 11,17.

2. Каменные работы.

§ 370. Бучение фундам. бутов. камнем с заливкою раствор. верхн. ряда (17,4 куб. м.) и бучение верхн. рядов фундам. кирпичем (3,6 куб. м.).

Каменьщиков — 5,39.

Рабочих — 7,13.

Камня бутового 19,83 куб. м.

Щебня 2,43 " "

Глины мятой с песком 6,09 " "

Известк. раств. 0,69 " "

Кирпича 1380 шт.

§ 453. Устройство печи с постановкой коробки для подогревания молока (4,75 куб. м.)

Печников — 21,37.

Кирпича 1511 шт.

Глины и песку 1,85 куб. м.

Гвоздей брус. 150 м/м (6") . . . 171 шт.

Проволоки печной 2,13 кгр.

Топочн. дверца с поддувалом . . . 1 шт.

Засов 1 "

Прочищальн. дверца 1 "

Душников 1 "

Коробка 6-местн. железн. 1 "

§ 456. Устройство голландской печи (1,72 куб. м.)

Печников — 3,33.

Кирпича 500 шт.

Глины и песку 0,12 куб. м.

Проволоки печной 0,28 кгр.

Гвоздей 150 м/м (6") 55 шт.

Полосок железных 2 шт. 1,64 кгр.

Вьюшек с прибором 1 шт.

Дверец топочных и трубных 2 шт.

Лист железн. дл. 0,7 м., шир. 0,45 м. 1 шт.

Гвоздей штукатурных 20 шт.

§ 447. Устройство 2-х труб в 1 дым. на чердаках и на крыше (8,5 п. м.).

Печников — 5,27.

Глины и песку 0,81 кв. м.

Кирпича 757 шт.

Известк. раств. 0,85 кв. м.

3. Плотничные работы.

§ 153. Рубка дерев. стен в лапу с прокладкою паклей, притескою комлей и припазовкою, с обтескою наружн. стен с одной и внутрен. с 2-х стор., с обделкою проемов косяками и стойками (275 кв. м.).

Бревен дл. 6,5 м., 22 снт. (5 в.) в отрубе—220 шт.

Бревен 18 снт. (4 в.) дл. 6,5 м. —115 „

Пакли —323 килогр.

Плотников — 37,47.

§ 184. Устройство чистых досчатых перегородок в брусчатых обвязках (42,7 кв. м.).

Плотников — 15,37.

Бревен 18 снт. (4 в.) для обвязок и стоек . . 12 шт.

Досок чист. 27 снт. (6 в.) толщ. 65 м/м . . 30 „

§ 198. Обшивка досками стен в маслохранилище с изоляц. слоем между стеной и досками (31,5 кв. м.).

Плотников — 7,87.

Бревен 18 снт. (4 в.) 6 шт.

Досок 22,5 снт. (5 в.) т. 25 м/м (1 дм.) 28 „

Гвоздей 100 м/м (4 дм.) 330 „

§ 171. Обтеска и полож. балок по ватерпасу для простильных полов и потолков (140 кв. м.).

Плотников — 10,50.

Бревен 27 снт. (6 в.) 22 шт.

§ 177. Настилка полов и потолков пластинами с припазовкою, вынугием четвертей и с оструганием (151 кв. м.).

Плотников — 26,42.

Пластин ширин. 22 снт. (5 в.), дл. 6,5 м. 121 шт.

Гвоздей 175 м/м. (7 дм.) 755 „

§ 158. Связка наслонных стропил (52 кв. м.).

Плотников — 4,68.

Бревен 27 см. (6 в.) 8 шт.

§ 161. Обрешетка стропил под железную кровлю (75 кв. м.)

Плотников — 2,17.

Брусков толщ. 63 м/м. (2 1/2 дм.), дл. 6,5 м. 44 шт.

Гвоздей 152 м/м. (6 дм.) 180 „

§ 214. Устройство сточного колодца из пластин.

	Плотников —	3,00
Бревен сосн. 18 снт. (4 в.) на рамку .	2 шт.	
Пластин 27 см. (6 в.), дл. 6,5 м. . . .	8 "	
Состав из густой и жидк. смолы	20 кгр.	

4. Кровельные работы.

§ 577. Покрытие крыши железом из метровых листов (75 кв. м)

Железа кров.	93 листа.
Гвоздей 76 м/м. (3 дм)	435 шт.

Кровельщиков — 7, 5.

§ 513. Окраска крыши красной краской по новому железу два раза (75 кв. м.).

	Малеров —	3,00
Олифы	16,2 кгр.	
Сурику	21,6 "	

5. Стекольные работы. Окна и двери.

§ 537. Вставка обыкнов. стекол в летние и зимние переплеты (196,8 п. м.).

	Стекольщиков —	5,51.
Проволоки стекольной	0,11 кгр.	
Замазки	25 "	

§ 280. Сделание оконных переплетов с прирезкою приборов (16,32 кв. м.).

Для летних рам:

	Столяров —	11,26.
Досок сосн. 65 м/м. (2,5") дл. 6,5 м. .	6 шт.	
Клею	0,36 кгр.	
Петель на винтах 7,5—10 сант. (3—4 дм.) .	22 пары.	
Задвижек медн.	11 шт.	
Костылей "	11 "	
Крючков закладных	11 пар.	

Для зимних рам:

	Столяров —	8,00.
Досок сосн. 50 м/м. (2 дм.)	6 шт.	
Клею	0,32 кгр.	

§ 286. Сделание обыкнов. филенчатых дверей, с навескою на петли и прирезкою приборов (16 кв. м.)

Столяров — 28, 8.

Досок сосн. чист. толщ. 38 м/м. (1,5 дм.)	7 шт.
„ „ „ „ 65 м/м. (2,5 дм.)	12 „
Клею	1,28 кгр.
Петель 10 снт. (4 дм.)	16 пар.
Задвижек врезных	8 „
Замков врезных с прибором	5 „
Замков висячих	3 „

6. Крыльцо.

§ 195. Устройство наружн. крыльца размером 1×2 м. в 5 ступеней.

Плотников — 6,25.

Бревен 22 снт. (5 в.)	6 шт.
Досок чист. 27 снт. (6 в) 65 м/м. ($2\frac{1}{2}$ дм.)	4 „
„ „ „ „ „ 25 м/м. (1 дм.)	5 „
Гвоздей брусовых 150 м/м. (6 дм.)	50 „
„ двоетесу	80 „

7. Разные работы.

§ 507. Огрунтовка и побелка завода известью (133 кв. м.).

Извести 86,45 кгр.

Штукатуров — 1,18.

§ 212. Устр. люков из ледника в маслохранилище и из маслохранилища в маслообработную.

Досок 37,5 м/м. (1,5 дм.)	2 шт.
Гвоздей 75 м/м. (3 дм.)	64 „
Петель	5 пар.
Крючков с пробоями	5 шт.

Плотников — 4.

§ 215. Устройство вытяжной трубы из маслохранилища.

Досок 37,5 м/м. (1,5 дм.) 6,5 м. 1,54 шт.

Гвоздей 125 м/м. (5 дм.) 11 „

Плотников — 0,40.

§ 216. Устройство ящика для сухого мусора с крышкой.

Бревен 18 снт. (4 в.) 1 шт.

Досок 65 м/м. ($2\frac{1}{2}$ дм.) 12 „

Петель 2 пары.

Плотников — 1,60.

§ 70. Посадка вокруг завода деревьев с южной и юго-западн. стороны, с вырытием ям, установк., утрамб., поливкою и привязкою саженцев к колу при высоте дерева в 2 м. на 20 деревьев.

Растит. земли 1,37 кв. м.

Жердей дл. 2 м., толщ. 9 снт. (2 в.) . 20 шт.

Рабочих — 5.

Всего по смете.

Ведомость рабочим (цифры округлены).

№ №	Наименование.	Количество.	Стоимость рабоч. дня.		СУММА.	
			Руб.	Коп.	Руб.	Коп.
1	Землекопов.	11	1	00	11	00
2	Каменщиков	9	1	60	14	40
3	Рабочих	12	0	75	9	00
4	Печников	30	1	60	48	00
5	Плотников	120	1	45	174	00
6	Кровельщиков.	8	1	75	14	00
7	Маляров.	3	1	60	4	80
8	Стекольщиков.	5	1	50	7	50
9	Столяров	48	1	85	88	80
10	Штукатуров	1	1	20	1	20
Итого		247	—	—	372	70

Ведомость материалам.

№	Наименование.	Количество.	Цена.	Сумма.
1	Камня бутового	19,13 к.м.	—	50 р.
2	Щебня	2,43 „	—	10 р.
3	Глины с песком.	8,87 „	1 р.	9 р.
4	Известкового раствора . . .	1,54 „	—	2 р.
5	Извести	86,45 кгр.	2 к. кил.	1 р. 74 к.
6	Кирпича.	4148 шт.	25 р.	137 р.
7	Гвоздей двоегесу	80 шт.	33 к. кил.	40 к.
8	„ бруск. 150 м.м. (6")	456 „	—	4 р. 62 к.
9	„ штукатурн.	20 „	—	17 к.
10	„ 100 м.м. (4")	330 „	—	1 р. 50 к.
11	„ 175 м.м. (7")	755 „	—	9 р. 90 к.
12	„ 76 мм. (3")	499 „	—	1 р. 35 к.
13	„ 125 мм. (5")	11 „	—	10 к.
14	Проволоки печной	2,41 кгр.	} 25 к. кил.	60 к.
15	„ стекольной	0,11 „		5 к.
16	Топочн. двер. с поддув. . .	3 шт.	2 р.	6 р.
17	Засов	1 „	2 р.	2 р.
18	Прочищ. двер.	1 „	1 р. 50 к.	1 р. 50 к.
19	Душников	1 „	2 р. 50 к.	2 р. 50 к.
20	Коробка 6-местн.	1 „	24 р.	24 р.
21	Полосок жел.	2 „	1 р.	2 р.
22	Вьюшек с приборами. . . .	1 „	4 р.	4 р.
23	Лист. жел. (0,7×0, 45 м.) .	1 „	1 р. 30 к.	1 р. 30 к.
24	Жел. кров. (метр. л.) . . .	93 „	35 к. кил.	120 р.
25	Петель	45 пар.	2 р. на вес.	46 р.
26	Задвиж. медных	27 шт.	2 р. пара.	26 р.

№ №	Наименование.	Количество.	Цена.	Сумма.
27	Костылей медных	11 шт.	30 к.	3 р. 30 к.
28	Крючков разных	27 „	15 к	4 р. 5 к.
29	Замков врезных	5 „	1 р. 60 к	8 р.
30	„ висячих	3 „	2 р.	6 р.
31	Бревен 22 сант.	226 „	1 р. 50 к.	339 р.
32	„ 18 „	136 „	1 р.	136 р.
33	„ 27 „	30 „	2 р.	60 р.
34	Жердей 9 сант.	20 „	10 к.	2 р.
35	Брусков 63 мм.	44 „	25 к.	11 р.
36	Пакли.	323 кгр.	30 к.	96 р. 90 к.
37	Досок чист. 27 сант. 66 м/м.	34 шт.	1 р.	34 р.
38	„ 22,5 с. 25 м/м. .	28 „	1 р.	28 р.
39	„ сосн. 65 м/м. . . .	30 „	1 р.	30 р.
40	„ „ 50 м/м.	6 „	1 р.	6 р.
41	„ „ 38 м/м.	11 „	1 р.	11 р.
42	„ „ 25 м/м. (1 дм.).	5 „	80 к.	4 р.
43	Пластин 27 см. (6 в.) . . .	8 „	1 р. 50 к.	12 р.
44	„ 22 см. (5 в.)	121 „	1 р. 50 к.	181 р. 50 к.
45	Сост. из густ. и жидк. смолы .	20 кгр.	10 к.	2 р.
46	Олифы	16,2 кгр.	90 к. кил.	14 р. 58 к.
47	Сурику	21,6 „	1 р. 20 к.	25 р. 92 к.
48	Замазки	25 „	25 к.	3 р. 75 к.
49	Клею	1,96 „	2 р. кил.	3 р. 92 к.
50	Растит. земли.	1,37 куб. м.	—	—
51	Гончарных труб.	10 п. метр.	—	10 р.
				1496 р. 65 к.

Вся смета т. о. на устройство завода выразится суммою в 1869 р. 35 к.

Примечание. В такой сумме смета выразится, если материалы и работа будут оплачены по указанным, приблизительным ценам. Там же, где материалы и рабочие руки дешевле, смета значительно сократится.

При установлении цен необходимо исходить всегда из существующих местных цен.

Д. Пименов.



К СВЕДЕНИЮ НИЗОВЫХ КООПЕРАТИВОВ.

ИМЕЮТСЯ В ВОЛОГ. ОТДЕЛЕНИИ ГОСИЗДАТА:

- 1) Брошюра А. Посадова „Метрические меры“ (Что такое метрическая система мер и как ее применять). Москва, 1925 г. стр. 32, цена 8 коп.
- 2) Два больших плаката в красках: „Метрические меры“ и „Удобство и распространенность метрической системы мер“ (с объяснительной к ним запиской). Цена 90 коп.

ПОДПИСКА НА ГАЗЕТУ

„КРАСНАЯ КООПЕРАЦИЯ“,

объединенный кооперативный орган Северо-Западной области,

ПРИНИМАЕТСЯ В ЛЕНИНГРАДЕ:

ВО ВСЕХ КООПЕРАТИВАХ || ВО ВСЕХ ПОЧТОВО-ТЕЛЕГРАФН. ОТДЕЛЕНИЯХ
В СЕВПЕЧАТИ—Пр. 25 Октября, д. 1 || В КОНТОРЕ ГАЗЕТЫ, Пр. 25 Октября, № 32.
В РАЙОННЫХ ОТДЕЛЕНИЯХ СЕВПЕЧАТИ || По телефону № 206-70.

ПО ОБЛАСТИ:

во всех почтово-телеграфных отделениях нашими уполномоченными на местах.

ПОДПИСНАЯ ЦЕНА: для учреждений и организаций 60 к.
на месяц
для рабочих и служащих 40 к. □ для крестьян и красноарм. 30 к.
(при коллективной подписке)

ИЗДАТЕЛЬСТВО НАРКОМЗЕМА „НОВАЯ ДЕРЕВНЯ“

ОТКРЫТА ПОДПИСКА

НА 1925 год

НА ПЕРИОДИЧЕСКИЕ ИЗДАНИЯ:

Крестьянский двухнедельный
журнал

„НОВАЯ ДЕРЕВНЯ“

Разъясняет законы о земле и лесе.

Дает советы и указания, как улучшить крестьянское хозяйство.

Отвечает на все интересующие крестьян вопросы.

Журнал богато иллюстрирован.

В 1925 г. подписчики журнала
получат

БЕСПЛАТНО 24 ПРИЛОЖЕНИЯ.

Подписная плата:

на 1 год—3 р., на 6 мес.—2 р. 75 к.,
на 3 мес.—1 р. 50 к.

„СЕЛЬСКОЕ И ЛЕСНОЕ ХОЗЯЙСТВО“

Научный с.-х. журнал.

Выходит ежемесячно в виде объемистых
томов.

Подписная плата на 1 год 12 руб.

„Крестьянский Интернационал“

Подписная плата: на 1 год—5 р., на 6 мес.—2 р. 75 к., на 3 мес.—1 р. 75 к.

ПОДПИСКА ПРИНИМАЕТСЯ: Москва, уг. Тверской и Моховой,
книжный склад „Новая Деревня“.

„ПАМЯТКА ЖИВОТНОВОДА“

Еженедельная популярная листовка
для крестьян нечерноземной полосы.

Посвящена вопросам поднятия
животноводства.

Стоит на год (52 №) всего 75 коп.

Цена отдельного номера 2 к.

Еженедельный официальный орган
НАРКОМЗЕМА

„Сел.-Хозяйственная Жизнь“

5-ый год издания.

Подписная плата: на 1 год 18 руб., на
6 мес.—10 руб., на 3 мес.—5 руб.

Подписчики получают в виде прило-
жения ежемесячный журнал

„Вопросы агропропаганды и с.-х.
просвещения“.

„УСПЕХИ АГРОНОМИИ“

новый журнал.

Выходит под редакцией Тимирязев-
ской С.-Х. Академии.

Подписная плата: на 1 год—10 руб.

Ежемесячный орган Международного
Крестьянского Совета.

ПРОСПЕКТЫ ЖУРНАЛОВ И КАТАЛОГИ ВЫСЫЛАЮТСЯ
БЕСПЛАТНО ПО ПЕРВОМУ ТРЕБОВАНИЮ.

Р.С.Ф.С.Р.

Р.С.Ф.С.Р.

ВОЛОГОДСКОЕ ОТДЕЛЕНИЕ

ГОСИЗДАТА

Вологда, пл. Свободы, д. № 6.

БОЛЬШОЙ ВЫБОР

крестьянской и сел.-хоз. литературы,

книг по общественным вопросам,
медицине, гигиене, технике, по ремеслам,
художественных и друг.

БИБЛИОТЕЧКИ И ПЛАКАТЫ:

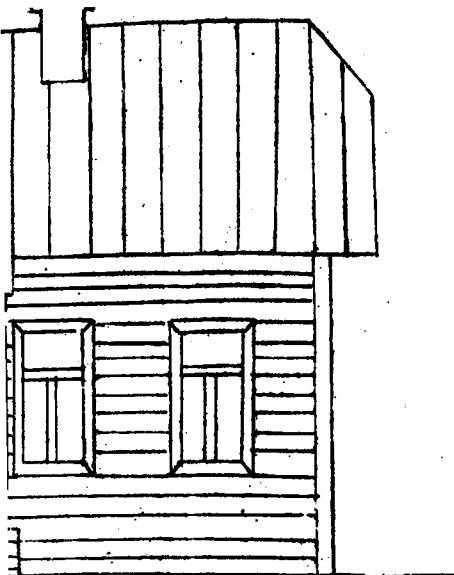
для изб.-читален, клубов и ленин-
ских уголков.

Учебники для школ I и II ст. и др.

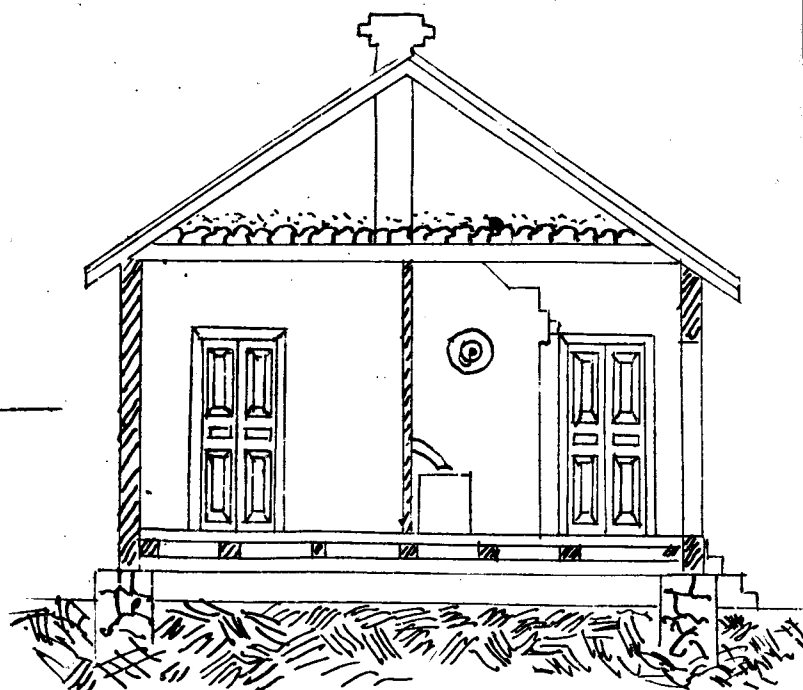
КООПЕРАТИВНЫМ, ПАРТИЙНЫМ, ГОСУДАР-
СТВЕННЫМ, РАБОЧИМ И КРЕСТЬЯН-
СКИМ ОРГАНИЗАЦИЯМ

СКИДКА и КРЕДИТ.

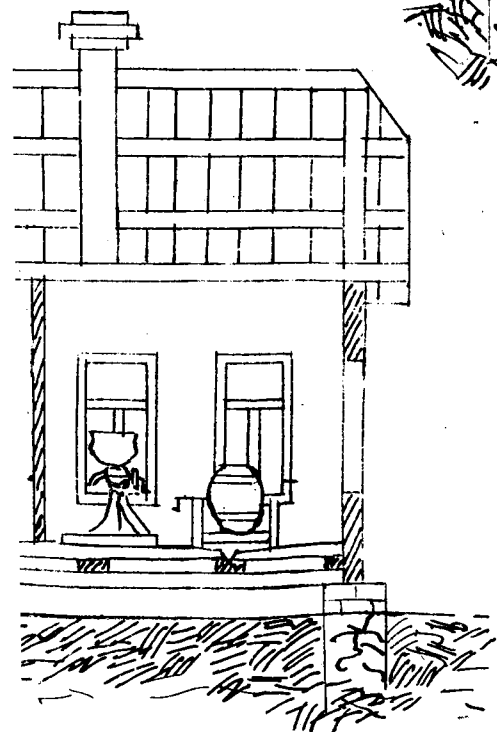
СРОЧНОЕ ВЫПОЛНЕНИЕ ЗАКАЗОВ.



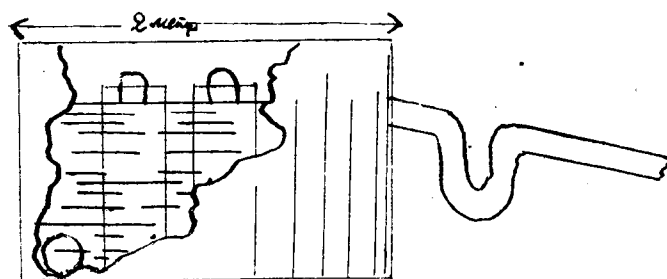
Разрез по С-С.



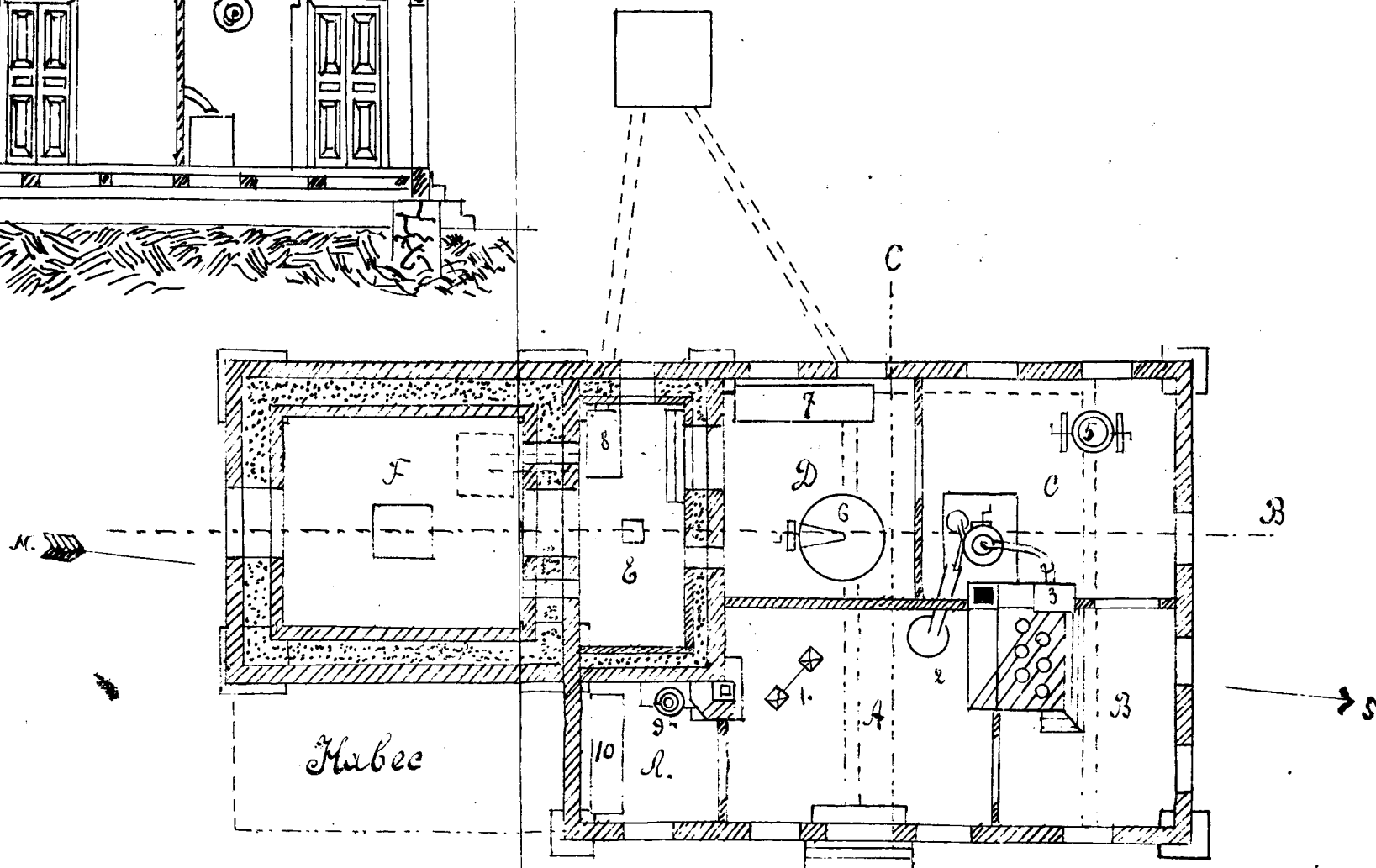
3.



Бак для охлаждения сливок.



План завода.

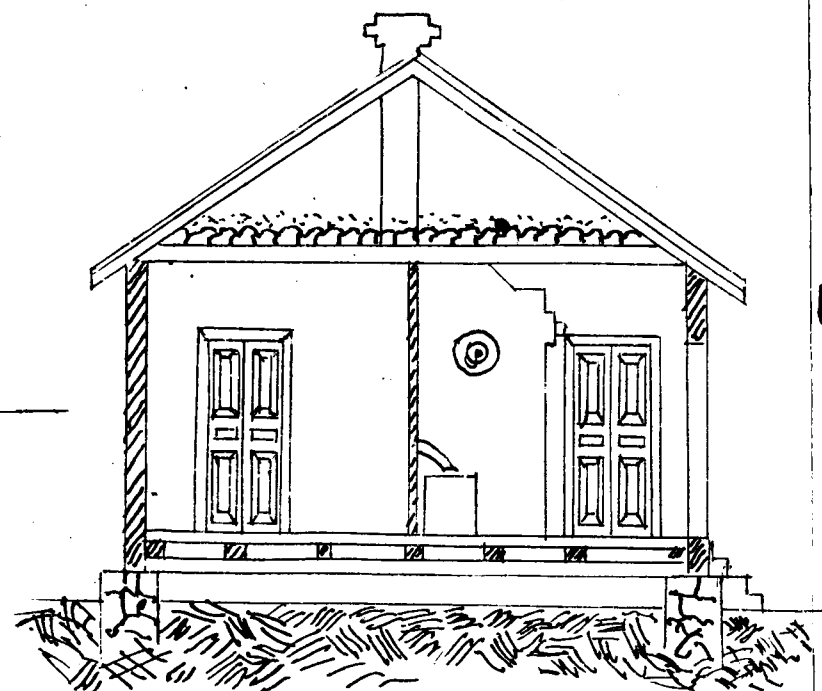


Истр. м.х. Д. Лименов.

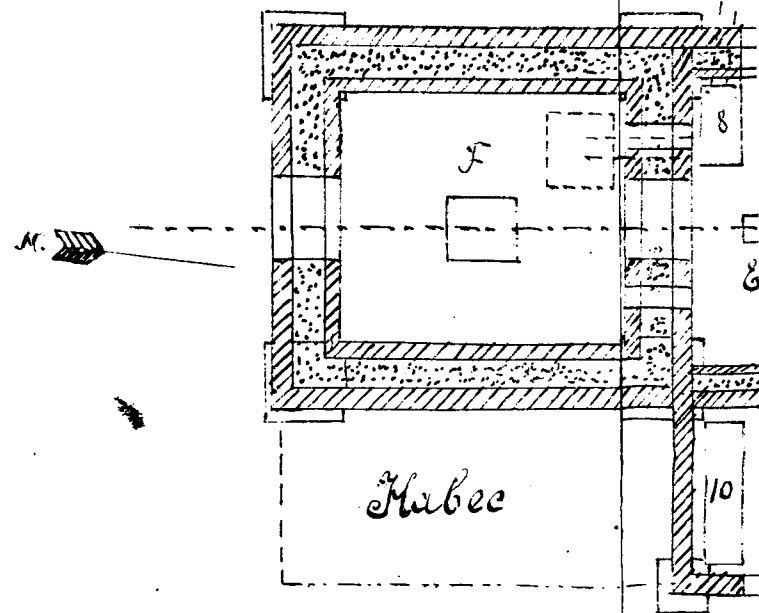
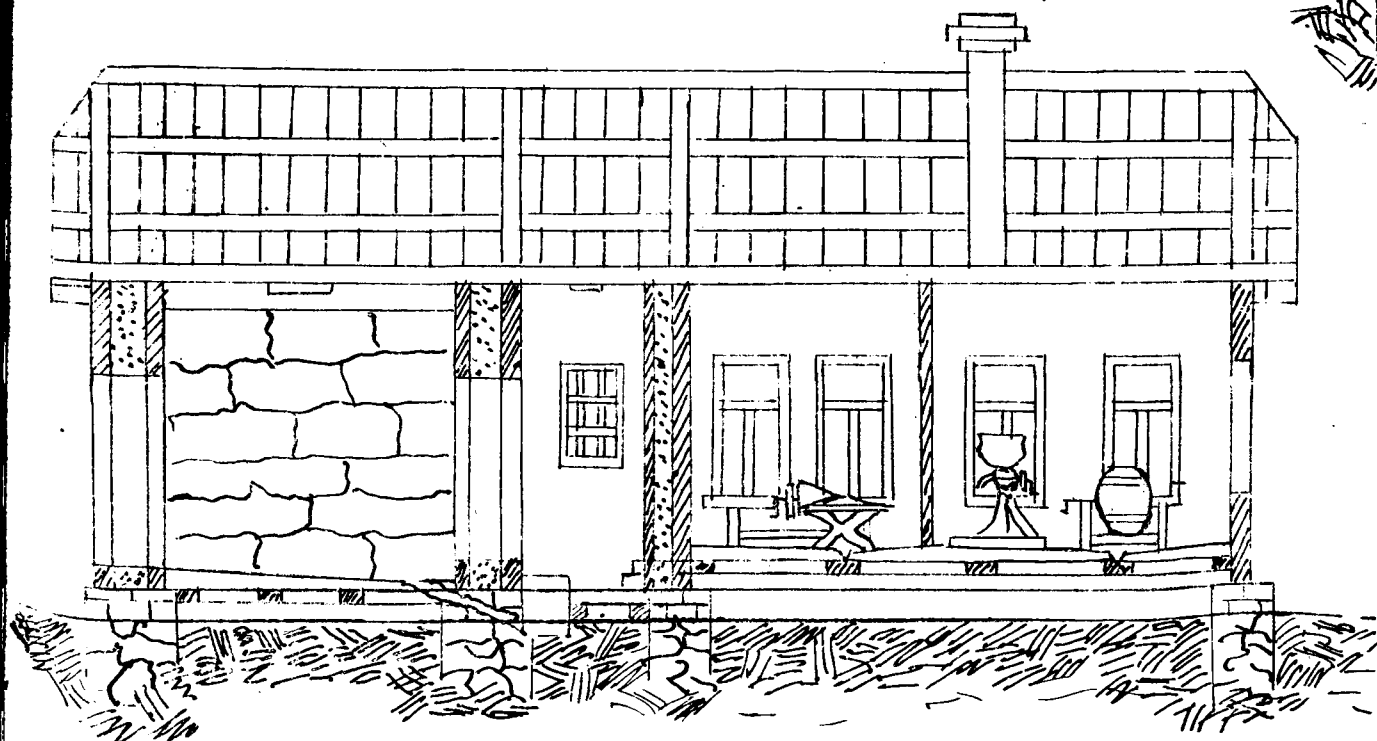


Разрез по С-С.

Бак для



Разрез по А-В.



Истор. м.х.д. Лимено