

ПРОЛЕТАРИИ ВСЕХ СТРАН, СОЕДИНЯЙТЕСЬ!

В ЕДИНЕНИИ — СИЛА!

КООПЕРАЦИЯ СЕВЕРА

ДВУХНЕДЕЛЬНЫЙ ЖУРНАЛ,
ИЗДАВАЕМЫЙ СЕВЕРОСОЮЗОМ

ПРИ УЧАСТИИ:

===== АРТЕЛЬСОЮЗА, =====

СЕВЕРН. ОВА С. - Х. КРЕДИТА,

===== КУБИНЛЕССОЮЗА =====

И

ВОЛОГДОСЕЛЬСОЮЗА.

ГОД ИЗДАНИЯ 5-й.

№ 2-3.

ЯНВАРЬ-ФЕВРАЛЬ 1925 г.

ВОЛОГДА.

ПРИНИМАЕТСЯ ПОДПИСКА

— на 1925 год —

НА ДВУХНЕДЕЛЬНЫЙ ЖУРНАЛ

„Кооперация Севера“,

издаваемый Северосоюзом при участии: Артельсоюза, Сев.
О-ва С.-Х. Кредита, Кубинлессоюза и Вологодсельсоюза.

— Журнал имеет отделы: —

Политико-экономический, Кооперативный, Сельско-хозяй-
ственный, Обзор печати, Справочный, Официальный, би-
блиография и объявления.

— ПОДПИСКА ПРИНИМАЕТСЯ: —

- 1) в редакции журнала;
- 2) в конторах „Северосоюза“;
- 3) в правлениях Вельского, Каргопольского и Тотем-
ского Райсоюзов.

ПОДПИСНАЯ ПЛАТА:

на 1 месяц	— р. 75 к.
на полгода	4 р. 50 к.
на год	9 р. — к.

КООПЕРАЦИЯ СЕВЕРА

журнал, издаваемый СЕВЕРОСОЮЗОМ
при участии Артельсоюза, Сев. О-ва С.-Х. Кредита, Кубинлессоюза,
и Вологодсельсоюза.

Адрес редакции: Вологда, Северосоюз, Издательство.

№ 2—3.

15 февраля 1925 года.

№ 2—3.

ОБЩЕСТВЕННО-ПОЛИТИЧЕСКИЙ ОТДЕЛ.

В исполкоме Международного Кооперативного Об'единения.

По постановлению XI Международного Кооперативного Конгресса*), состоявшегося 1—3 сентября минувшего года в городе Генте (Бельгия), число членов Исполнительного Комитета Международного Кооперативного Об'единения было увеличено с 7 до 8 человек, в целях исправления несправедливого решения Базельского конгресса 1921 г., когда представители русской кооперации не были допущены в руководящий орган об'единения.

На XI конгрессе в состав Исполнительного Комитета, на основании этого постановления вошел председатель правления Центросоюза Л. М. Хинчук, избранный огромным большинством голосов.

Хотя после посещения России специальной комиссией, убедившейся, что „русская кооперация велика, мощна, деловита и демократична“, отношение к Советской кооперации за границей перестало уже быть недоверчивым и сомневающимся в ее силах, но коренное различие, отмежевывающее пролетарскую кооперацию СССР от кооперации европейских буржуазных государств, является тем основным моментом, который даже внутри самого Международного Кооперативного Об'единения обуславливает возникновение противоречивых линий в работе его Исполнительного Комитета.

*) См. № 17—18 нашего журнала за 1924 г.

Так, например, в первых-же заседаниях вышеупомянутого Гентского конгресса эти противоречия резко выявились при обсуждении декларации об отказе кооперации от политической деятельности (представители Советской кооперации, являющейся орудием перехода к социалистическому строю, отстаивали и выдвигали точку зрения использования в кооперативном строительстве принципа классовой борьбы, в целях низвержения буржуазного строя). Столь же резкое расхождение во взглядах обнаружилось и в вопросе о взаимоотношениях с Красным Профинтерном и Амстердамским Профинтерном (наши представители настаивали на установлении сношений с обоими Профинтернами).

Хотя работа последнего конгресса шла по соглашательской линии, но наши делегаты добились на нем осязательных результатов, проводя до конца коммунистическую точку зрения на кооперацию, на связь кооперативного и рабочего движений, на кооперативную политику и другие вопросы, положив тем самым начало завоеванию себе сторонников в других национальных кооперативных организациях.

Эти достижения следует рассматривать только как начало революционизирования европейских кооперативных кругов, но, что это начало уже заложено—доказывает и самый характер, который теперь принимают заседания исполкома Международного Кооперативного объединения.

До сих пор заседания эти, обычно созываемые раз в три месяца, проходили незаметно, теперь же, с укреплением роли Советской кооперации в росте международного кооперативного движения, они вовлечены в разрешение вопросов, возникающих в связи с успехами, достигнутыми коммунистами в европейском кооперативном движении.

Связывая эти успехи с влиянием русской кооперации, европейская кооперативная печать забила тревогу, требуя исключения Центросоюза из Международного Кооперативного Объединения.

Под впечатлением такой агитации печати, открылись заседания исполкома Кооперативного объединения 30 января нынешнего года во Франкфурте на Майне (Германия). Программа заседаний была: вопросы о будущих отношениях Международного Объединения к амстердамскому объединению профсоюзов, о предстоящей деятельности Объединения, о положении кооперации в Италии, и о посылке туда делегации от Объединения, о том какую позицию надлежит занять Объединению к нападкам на него кооперативной секции ИККИ, об

участии Об'единения в организации экономического совета при Лиге Наций и т. д. О решениях, принятых на франкфуртском собрании исполкомом Международного Об'единения, т. Хинчук сообщает в статье**) „К итогам заседания исполкома международного кооперативного альянса“.

Решения эти вкратце сводятся к следующему:

1. По вопросу о будущих отношениях Об'единения к амстердамскому Профинтерну постановлено сообщить обоим международным об'единениям (Амстердамскому и Красному Профинтерну) соответствующее решение прошлогоднего Гентского конгресса, в котором требуется завязать сношения с обоими Интернационалами (Амстердамским и Московским).

2. Внесенные т. Хинчуком предложения об образовании комиссии для организации совместно с профсоюзами борьбы против дороговизны и открытии действенной компании за упрочение всеобщего мира на почве внесенной нашей делегацией в Гааге резолюции, постановлено обсудить на следующем заседании исполкома.

3. Разделив точку зрения т. Хинчука на бесцельность установления тесной связи с Лигой Наций (т. к. в ней не представлены рабочие массы), исполком постановил не принимать участия в организации экономического совета при последней.

4. Учитывая современную линию внутренней политики, проводимой итальянским правительством, исполком постановил не посылать пока в Италию делегации, ограничившись рассылкой анкет.

5. Рассматривался вопрос о том, какую позицию должно занять Об'единение по отношению к нападкам кооперативной секции ИККИ, выразившимся в появлении статьи с резкой критикой Об'единения, помещенной в издаваемом в Берлине официальном бюллетене кооперативной секции. Неосновательно, считая что Советская кооперация и кооперативная секция ИККИ—одно и то же, германский представитель Об'единения, поддержанный французским сотоварищем, выдвинули вопрос об исключении Центросоюза из Об'единения, и только отпор, данный т. Хинчуком, поддержанным представителем Чехо-Словакии, указывавшими на всю тяжесть последствий подобных попыток внесения в Об'единение раскола, предотвратили намечавшееся решение, и заседание приняло предложение председателя об отклонении всех предлагавшихся по этому вопросу резолюций и о перенесении их обсуждения, в случае надобности, в следующее заседание.

**) См. газ. „Правда“ № 37 от 14 февраля 1925 г. и № 38 с. г. „Кооперат. Путь“.

СССР и Япония.

Советско-японское соглашение одобрено японским кабинетом министров и обсуждается тайным советом.

Вместе с тем со стороны Японии предприняты подготовительные шаги, чтобы немедленно после ратификации (утверждения) соглашения осуществить передачу северной части Сахалина *) советским властям.

Важное значение этого соглашения состоит в усилении влияния обеих договаривающихся держав на международную политику.

Обсуждая этот факт, японская газета „Осака Майничи“ пишет: „Волнение вызванное заграницей слухами о советско-японском или советско-японско-германском союзе свидетельствует о громадном влиянии Советской России на политический мир в Европе, Японии—на Дальнем Востоке.

Если СССР лояльно будет проводить советско-японское соглашение, то СССР и Япония смогут беспрепятственно распространять свою мощь в любом направлении, которое они пожелают. Другие сильные державы поймут необходимость добиться соглашения с СССР и Японией по всем вопросам международной политики.

Советская Россия в настоящее время стоит на твердой основе своего национального существования. Быстрое оздоровление ее экономической жизни поразительно. В области политики и экономики Япония и СССР могут объединить свою деятельность“.

Приведет-ли советско-японское соглашение к союзу между СССР и Японией или-же к четверному союзу СССР—Япония—Китай и Германия,—предсказать трудно, но мы настаиваем на том, что СССР и Япония должны быть друзьями“.

Также много откликов вызвало подписание японско-советского соглашения в Австрии, Венгрии и Чехословакии, газеты которых придают японско-советскому договору большое политическое значение, заявляя, что договор этот является самым значительным успехом внешней политики СССР за последние годы и возвращает Советской России её прежнее влияние на всем Дальнем Востоке, значительно усиливая в тоже время ее положение в Китае.

*) Сахалин—остров у берегов Сибири, северная часть которого была во время гражданской войны захвачена японскими войсками.

Положение в Китае.

Быстрая и сложная на первый взгляд смена политических событий внутри страны, народ который проходит последовательные этапы своего возрождения и роста своего политического самосознания после свержения манчжурской династии, станет значительно более понятной, если рассматривать эту цепь событий,—даже не касаясь первопричин экономического характера,—только с точки зрения влияния на Китай иностранных государств и крупных китайских партий.

Свергнутая манчжурская династия, а за ней и образовавшееся после его падения китайское правительство черпали свою силу в поддержке международного капитала, которому в оплату за эту поддержку предоставлялось крайне благоприятствуемое положение внутри страны.

Английские и американские капиталисты, заботясь о прочности занятого ими в Китае положения, применили старый, испытанный в международной европейской политике прием, характеризующийся известным девизом „разделяй и властвуй“ т. е. они стали планомерно и последовательно углублять экономико-политические противоречия раз'единенного и раздробленного многомиллионного народа, используя их для целей своего обогащения. Нуждаясь при проведении своих замыслов в поддержке военной силы, они, лицемерно заявляя о своем миролюбии, поддерживают в Китае гражданскую войну через подкупленные ими части китайских войск. Одним из главнейших ставленников их является У-Пей Фу. Имя его встречается почти во всех газетных сообщениях о китайских событиях, и его победы и поражения следует рассматривать, как рост или убыль влияния международного капитала на политические судьбы Китая.

Такая обстановка, конечно сеяла богатые семена противодействия и пробуждала политическое самосознание китайского народа.

События скоро показали это.

Пекинский переворот в конце ноября минувшего года, произведенный Фын-Юн-Сяном, которым был нанесен решительный удар милитаристической группе У-Пей-Фу и Цзо-Куна, явился только первым толчком, поведшим за собой дальнейшие политические перегруппировки.

В свержении пекинского правительства приняла участие мукденская партия Чжан-Цзо-Лина, войска которого разбили правительственную армию.

Результат этот свидетельствует об умалении значения китайских империалистов и о переходе влияния на внутреннюю политику в руки других партий.

Таких партий—три: кантонская, мукденская и анфуистская.

По своим социальным устремлениям эти три партии далеко не одинаковы, но одновременность их выступления в описанном перевороте предполагает, не смотря на наличие известных социальных противоречий между ними, возможность в дальнейшем сближения их для совместных действий, в связи с ростом национального движения в Китае.

Кантонская партия „гоминдан“ возглавляемая Сун-Ят-Сеном, известным под названием „отца китайской революции“, является самой радикальной из перечисленных трех партий и, считая, что момент, когда Китай должен потребовать отмены всех ограничений, введенных иностранцами, настал,—решилась не останавливаться ни перед какими жертвами.

„Если мы хотим завершить дело революции (говорилось в ноябрьском манифесте минувшего года Сун-Ят-Сена) то прежде всего должны уничтожить двойное зло: милитаризм и империализм“.

Попытка теперешнего правительства Китая привлечь революционную кантонскую партию к участию в правительственной конференции по реорганизации Китая, встретила решительный отказ со стороны последней, и теперь гоминдан ведет параллельную работу по подготовке созыва китайского национального конгресса. Вместе с тем гражданская война в Китае продолжается. Войска партии гоминдан ведут успешное наступление.

ОБЩИЙ ОТДЕЛ.

Финансовое состояние кооперативной сети Сев-Восточн. области.

(По материалам инструкторского совещания).

Быстрый рост кооперативов в количественном отношении, увеличение численности кооперированного населения и почти совершенное и повсеместное свертывание частной торговли заставляют нас чутко присматриваться к процессам развития кооперативной сети, к положительным и отрицательным сторонам состояния ее финансов.

К областному инструкторскому совещанию, происходившему в г. Вологде, с 20 по 25 февраля с.г. нами собран интересный материал, освещающий состояние кооперативной сети в Вологодской, Архангельской и Северо-Двинской губерниях и области Коми, на 1 октября 1924 г. Попробуем использовать этот материал для практических выводов, необходимых для дальнейшего развития нашей кооперативной работы.

Возьмем сначала цифры, характеризующие материальную мощь кооперативов 1 степени в среднем на один кооператив.

Р а й о н ы:	Сумма баланса.	Капиталы:	Прибыль. на 1 окт. 24 г.	Всего своих средств.
1. Вологодский	6589 р.	2599 р.	786 р.	3385 р.
2. Тотемский	3185 "	776 "	553 "	1329 "
3. Вельский	3266 "	1110 "	499 "	1609 "
4. Каргопольский	2274 "	748 "	113 "	861 "
5. Архангельский	12433 "	2536 "	2264 "	4800 "
6. Важский	2280 "	1029 "	650 "	1679 "
7. С.-Двинский	5019 "	1065 "	639 "	1704 "
8. Область Коми	8315 "	1756 "	505 "	2261 .,

По Вологодской губ. более крупным балансом располагают кооперативы Вологодского района, чем дальше на север—баланс становится мельче. Это объясняется тем, что Вологодские кооперативы, представляя из себя потребительские общества с маслодельной артелью, имеют больше имущества и возможности кредитоваться. Тоже самое наблюдается и в Архангельской губ., по состоянию балансов своих кооперативов занимающей первое место, тогда как Важский район, как находящийся в глубине губернии, по балансу приближается к наиболее далекому от нас Каргопольскому району. Область Коми и С.-Двинский район, имеют сравнительно благополучное состояние балансов своих первичных кооперативов.

В отношении капиталов первое место занимают Вологодский и Архангельский районы, последнее—Каргопольский и Тотемский. Прибыль по районам распределяется довольно равномерно, за исключением Архангельского района, удивляющего довольно высокой прибылью, и Каргопольского, —где прибыль в среднем на кооператив выразилась всего в 113 руб., что повидимому является следствием еще нахождения Каргопольской кооперации в организационном периоде и вообще бедностью этого района.

Если мы далее будем анализировать средний баланс кооперативов, то придем также и к другим выводам. Крупный баланс не есть еще показатель хорошей и нормальной работы кооператива. Вопрос о состоянии финансовых средств, о наличии нормальных условий для торговой работы решает отношение собственных торговых оборотных средств к привлеченным извне путем банковского или товарного кредита, задолженности тем или другим учреждениям и лицам. Кооперативным работникам необходимо хорошо помнить, что часть ценностей, находящаяся на балансе их кооперативов, не участвует в торговом обороте и является, как бы мертвой;

сюда относятся: имущество, паи вложенные в другие организации, капитал вложенный в предприятия и т. п.

Посмотрим, каково состояние тех средств, которые являются главной движущей силой торгового оборота, так назыв. оборотных капиталов.

	Мертвые ценности.	В производ- стве.	Свой торго- вый капитал.	Привлечен- ный (долги).	Отношение своего тор- гово-оборот- ного капита- ла к заемному
1. Вологодский .	2540 р.	190 р.	655 р.	2623 р.	1:4
2. Тотемский .	446 "		883 "	1456 "	1:1,6
3. Вельский . .	656 "		953 "	1506 "	1:1,5
4. Каргопольский	256 "		605 "	1380 "	1:2,2
5. Архангельский.	1681 "	100 р.	3019 "	7579 "	1:2,5
6. Важский . .	697 "		982 "	1320 "	1:1,3
7. С.-Двинский .	673 "		1031 "	3314 "	1:3,2
8. Обл. Коми . .	853 "		1408 "	5567 "	1:3,9

Все союзы в сред-
нем на кооператив 1429 р. 784 р. 1220 р. 3630 р. 1:3

Здесь уже картина меняется, наиболее благополучными в финансовом отношении оказываются отдаленные от губернских центров районы: Важский, Вельский, Тотемский и Каргопольский. Кооперативы этих районов, сравнительно меньшие, загрузили своих средств в мертвые ценности и в силу отдаленности от кредитных учреждений меньше задолжали. Отношение их заемных средств к собственным показывает, что они больше нуждаются в кредите. Очевидно также, что краткосрочный кредит, оказываемый банками, их мало интересует,—он их не устраивает. Им нужен кредит более долгосрочный.

Вологодский район с его развитым маслodelием значительную часть своих капиталов вложил в имущество и производство и, несмотря на долголетнее существование, его сеть имеет торгового капитала меньше, чем в Тотемском, Вельском и Важском районах, не говоря уже о более богатых кооперативах соседних с нами губерний и области Коми.

Всего лучше кредитуются Архангельские кооперативы, затем кооперативы области Коми. Видимо эти районы пользуются большим вниманием кредитующих учреждений—банков.

Наш Вологодский район, занимая по задолженности среднее положение по состоянию своего капитала закредитован всех выше (отношение 1:4). Если принять во внимани, что мы выводим средние цифры на один кооператив, то очевидно

следует допустить, что в нашем районе есть много кооперативов у которых отношение своего торгового капитала к заемному гораздо выше, чем 1:4, а это уже говорит о финансовом неблагополучии, о перекредитованности, а отсюда мы должны поставить задачу приведения балансов кооперативов в более нормальный вид. *Увеличение оборотных средств за счет своего капитала и уменьшение задолженности таких кооперативов есть очередная и крайне важная задача момента.*

Продолжая выводы, мы должны установить вновь, что наибольшая напряженность финансов наблюдается кроме Вологодского района, в Области Коми, в С.-Двинском и Архангельском районах, т. е. опять там, где кредит более доступен по близости кредитующих учреждений. Важский и наши Северные районы вполне благополучны и свободно могут предъявлять требование на увеличение кредитования.

Теперь нам хочется остановиться еще на некоторых цифрах, находящихся в нашем распоряжении.

Берем из пассива средний на кооператив паевой капитал и из актива задолженность пайщиков.

Районы:	Паевой капитал.	Задолжен. пайщиков.	Районы:	Паевой капитал.	Задолжен. пайщиков.
1. Вологодский	353 р.	1130—32	5. Арханг.	586 р.	2321 р.
2. Тотемский	194 „	521 „	6. Важский	279 „	нет свед.
3. Вельский	167 „	360 „	7. С.-Двинск.	283 „	304 р.
4. Каргопол.	220 „	253 „	8. Обл. Коми	316 „	нет свед.

Эта табличка прежде всего поражает скудостью своих паевых капиталов. Настойчивая работа кооперативов по соби- ранию паев дала еще крайне малые результаты. Архангель- ский район, стоящий на первом месте, и то имеет в среднем на кооператив 586 руб. паевых взносов. Наша старая Воло- годская кооперация дает всего 353 руб. на кооператив. Не- удивительно, что северные районы собрали от 167 до 220 р. Прибыль последнего года почти по всем районам превышает в 2 и более раз сумму собранных паев. Отсюда вывод: паевой капитал при настоящем его состоянии в балансе кооперативов играет незначительную роль. *Паевые капиталы необходимо привести в порядок: собрать пай полностью, ставить ставку на активного пайщика, уплатившего членский взнос целиком.*

Насколько мало кооперативы собрали паевых взносов, настолько много они распустили в долг пайщикам: носчикам молока и заборщикам товара. Задолженность последних, как

видно из таблицы по Вологодскому району, в 3 раза больше паевого капитала, по Архангельскому— в 4; во всех остальных она также превышает пай.

Наша кооперация не выполнила основной задачи в кооперативном строительстве: она не только не привлекла средств населения, на свои и заемные суммы распустила по населению и повидимому не очень обеспокоена этим обстоятельством. А здесь безусловно есть опасность. Вкореняется в населении неправильное отношение к кооперации, извращается смысл кооперативной работы, наши кооперативы стонут от недостатка средств.

Необходимо теперь же немедленно приступить к собиранию распущенной задолженности, сокращая всеми мерами дальнейшее кредитование пайщиков. Пора уже осуществить лозунг Рочдельских пионеров: торгуй за наличные. В наших условиях наличных мало, но можно торговать за сданный продукт сельского хозяйства. Надо помнить, что только правильная кооперативная работа укрепит кооперацию и создаст условия для лучшего обслуживания населения.

Остановимся еще на одной статье сводного баланса кооперативов, а именно на состоянии запасов товара. По всем 8 райсам товары к балансу составляют 43,5%. Этот процент для первичной кооперации следует считать удовлетворительным, но, если будем расследовать в отдельности, то заметим, что в Вологодском районе товарный фонд к сумме баланса составляет наименьший процент. Здесь товаров в среднем на 2163 руб., что даст к балансу в 6589 руб. 33%, тогда как в других районах большею частью товары берут не менее 50% актива баланса. Материально-финансовое состояние Вологодского района при сравнительно меньшем товарном фонде, крупной общей задолженности и сравнительно большей задолженности пайщиков следует признать напряженным и требующим немедленной работы по приведению балансов в более нормальный вид.

Настойчивая работа по собиранию паевых взносов, быстрота товарооборота, превращение капитала из неподвижной формы в оборотную, энергичное собирание долей с населения, обдуманная торговая работа, дающая небольшую прибыль, решительное устранение завали, ликвидация неходового товара и ненужного имущества, кредитование в размерах не более трехкратного отношения к своим оборотным средствам—все эти меры могут быстро улучшить финансовое положение кооперативов и тем создадут здоровые условия кооперативной работы.

М. Патрунов.

Очередные задачи сельско-хозяйственной кооперации и пути ее развития в обобществлении сельского хозяйства.

(К совещанию колхозов 20 февраля 1925 г.).

Роль и значение колхозов в деле социалистического переустройства деревни. Как ни тяжелы были условия для существования коллективных хозяйств за последние годы вследствие НЭП'а, пресловутых ножниц и т. д., все-же колхозы вышли из этой неравной борьбы победителями. Крепкие и сильные не только выжили, но и начинают развиваться. Их рост за последние годы начинает иметь общегосударственное значение. Коллективизация сельского хозяйства—это один из путей социалистического переустройства деревни. Обобществляя сельское хозяйство через колхозы, мы создаем мощные производственные единицы с наибольшей продукцией и тем самым идем по пути восстановления сельского хозяйства.

История возникновения и развития колхозов. Коллективные хозяйства (Коммуны, артели, общественные запашки) вызваны были к жизни Октябрьской революцией. Освободившаяся помещичья земля, зачастую с живым и мертвым инвентарем, голод, разрушенное крестьянское хозяйство за годы войны и революции, поддержка правительства, все это создавало самые благоприятные условия для их возникновения, но самое возникновение их было стихийно. Нередко побуждениями к созданию артели служили желания захватить помещичью землю, пережить голод и т. д.; сюда попадал в большинстве случаев и городской пролетариат, бедняк и батрак крестьянин, служащий, выбитый жизнью из колеи, и нередко сам помещик. У всех у них были разные побуждения и цели,—это были люди различных социальных положений, а, следовательно, и различной идеологии, с неодинаковой подготовкой и опытом, зачастую неумеющие работать.

Эти условия и, наконец, полуразрушенные хозяйственно усадьбы, недостаток живого и мертвого инвентаря, отсутствие средств, отсутствие подготовленных руководителей и организационной помощи ставили в очень неблагоприятные условия существование колхозов и служили причиной их развала, но все-же до „НЭП'а“ они кой-как, но жили. НЭП и пресловутые „ножницы“—это были самые сильные удары по коллективным хозяйствам. Снятые с государственного иждивения и предоставленные самим себе даже без организационной помощи, они быстро начали свертываться и гибнуть. Но все-же часть из них—более здоровые и сильные по внутренней спайке

и хозяйственной мощи—выжила. И вот, эти отсортированные жизнью колхозы, выдержавшие серьезный и строгий экзамен на жизнённость, теперь начинают крепнуть.

Современное состояние артелей. К сожалению у нас в данный момент нет под руками достаточных данных для того, чтобы судить о их состоянии, но всетаки из небольшого материала, имеющегося под руками, по 11-ти артелям и отчасти по личным впечатлениям выездов на места, возможно сделать частичный анализ этого состояния.

Всего по Кадниковскому и Вологодскому уездам у нас насчитывается в данный момент 31 артель и, кроме того, 29 т-в по общественной обработке земли. В среднем (если судить по 11 артелям, материалы которых у нас имеются) на каждую артель приходится пашни—42,32 дес.; покоса заливного—3,35 дес., суходольной—42,20 дес.; всего покоса—45,55 д.; выгона—52,23 дес.; неудобной земли—13,9, усадебной—2,99 д. Всего удобной и неудобной приходится на каждый коллектив 157 десятин. Работоспособных членов на один колхоз приходится 18,7 чел., неработоспособных 22,1; всего едоков 40,8.

Обеспеченность живым инвентарем: коров на 1 колхоз—12,7; быков производителей—0,7; молодняка рогатого скота—11,6; лошадей 6,0.

Обеспеченность с/хоз. машинами: молотилок—0,7, веялок—0,8; косилок—1,4; жнеек—0,6; соломорезок—0,4.

В переводе на 1 едока приходится пашни—1,16 дес.; покоса—1,22 дес.; неудобной земли—0,38; рогатого скота—0,34.

Что касается обеспеченности их постройками, то нужно отметить, что в огромном большинстве они пришли в негодность и требуют ремонта.

Эти цифры прежде всего указывают, что обеспеченность колхозов пашней достаточна и стоит выше средней крестьянской нормы, обеспеченность покосами и выгонами—тоже. Наличие большого количества неудобной земли указывает, что колхозы слабо развили мелиоративную работу. В отношении рогатого скота и лошадей чувствуется, по количеству имеющейся пашни и покоса, недостаток. Это последнее обстоятельство между прочим объясняется тем, что колхозы курс в построении хозяйства взяли неправильный: молочное хозяйство, как одна из выгоднейших отраслей на севере, в колхозах почти совсем отсутствует.

Что касается внутреннего их состояния как с хозяйственной стороны, так и организационной, то нужно отметить, что прежде всего у них нет: 1) ясности в ведении хозяйства и установления плановости, счетоводства и однообразного распорядка

внутренней жизни. 2) опытных руководителей и спайки между членами. 3) оборотного капитала. 4) культурных форм ведения хозяйства и организационной и материальной помощи извне. 5) подсобных предприятий. 7) идейной и хозяйственной смычки с центром сельско-хозяйственной кооперации и, наконец, агрикультурной работы колхозов на местах.

Задачи с/хоз. кооперации в области обобществления сельского хозяйства. Отсюда намечаются и те задачи, которые должна поставить себе с/хозяйственная кооперация в деле развития обобществления с/хозяйственного производства. Задачи эти следующие:

1. Коллективные хозяйства, как проводники будущего социалистического переустройства деревни, должны занять почетное место в системе с/хозяйственной кооперации, для чего им необходимо связаться с Вологодсельсоюзом не только идейно, но и хозяйственно. Базой для хозяйственной связи может служить: сбыт продуктов производства и сырья колхозов и снабжение последних на возможно льготных условиях машинами, орудиями, семенами, племматериалом, концентрированными кормами и т. д.

2. Для удовлетворения производственных нужд и восстановления полуразрушенного хозяйства колхозов необходимо изыскать и предоставить им долгосрочные кредиты.

3. Оказать всемерную организационную и агрономическую помощь и тем самым внести ясность в ведение хозяйства колхозов путем составления организационных и производственных планов, постановки счетоводства и установления однообразного распорядка внутренней жизни колхозов.

4. В целях увеличения удельного веса колхозов в глазах окружающего населения деревни и скорейшего развития обобществления сельского хозяйства вообще, ввести в колхозах культурные формы ведения хозяйства и побудить их вести агрикультурные мероприятия: зерноочистительные, случные пункты, рассадники племенного скота и др.

5. В целях оздоровления организма колхозов и создания внутренней спайки между членами, создать однородность состава членов путем удаления всех чуждых делу коллективизации элементов.

VI. Урегулировать взаимоотношения колхозов с губернским земельным управлением по вопросам скорейшего проведения землеустроительных работ, арендной платы за пользование госимуществом и оказание агрикультурной помощи.

Агроном-инструктор *И. Казанский.*

Принцип покрытия расходов по молочному производству *).

Принципов покрытия расходов по молочному производству, которыми пользуются в кооперативах, существует много, но правильных из них можно встретить очень мало. Самым распространенным из них является отчисление при расчете с носчиками действительных произведенных расходов за тот месяц, за который происходит расчет. Такой расчет приводит к столкновению интересов поставщиков молока, из которых одни имеют коров с осенним отелом, а другие с весенним. Как правило, коров с осенним отелом бывает очень мало, поэтому и молока на завод в это время поступает незначительное количество, в особенности, в ноябре-декабре, когда в среднем кооперативе, не говоря уже о мелких, занос понижается до 100-150 пудов в месяц, а расходы по производству остаются почти в таких же размерах, в каких бывают в месяцы с высоким заносом в 800-1000 пуд. В зависимости от количества переработанного молока сумма отчисляется от 7 и до 50 коп. с пуда. При отчислении 50-ти копеек цена на молоко становится низкой и невыгодной, молоко вместо завода начинает поступать на рынок, нарушается правильный ход производства, и волей-неволей приходится закрывать завод. Часть членов протестует против закрытия, получаются ссоры между членами, которые приводят к расколу кооператива на две-три самостоятельные единицы.

Практикуемый метод исчисления средней стоимости 1 пуда переработанного молока за год смягчает противоречия, но совершенно их не устраняет, ввиду резкого колебания цен на молоко по месяцам, которые колеблются от 50 коп. до 1 р. 50 к. Это и вполне понятно: удержание, предположим, 10 коп. с 1 го пуда при цене 50 коп. за пуд. молока,—очень ощутительно, а при цене 1 р. 50 к. не так значительно; поэтому в период дешевого молока с высоким процентом жира носчик не несет на завод свое молоко, а предпочитает вырабатывать на дому сметану и творог и сбывать их на рынок, откуда видно, что самый принцип-брать с количества пудов переработанного молока средства на покрытие расходов по производству—является неправильным.

Хуже всего бывает, когда расходы по заводу покрываются из доходов от торговли. Такой порядок хозяйства ведет к повышению цен на товары, от чего получается нарекание на дороговизну, сокращаются обороты, и в конечном итоге кооператив разваливается.

Суммы на покрытие расходов надо брать не с количества пудов переработанного молока за какой либо период, тем более не от торговли, а с суммы, вырученной от продажи молочных продуктов, переработан-

*) Помещая настоящую статью в порядке обсуждения, редакция журнала приглашает инструкторов по молочному хозяйству высказаться по затрагиваемым автором настоящей статьи важным вопросам молочного хозяйства.

ных на предприятиях кооператива, путем ежемесячных отчислений определенных процентов в сметном порядке на весь год.

Делается это так: на основании данных прежних лет возможно установить, на какую сумму кооператив может за год продать переработанных продуктов; подсчитываются все годовые расходы, которые потребуются на переработку молока, и узнается, каким процентом они ложатся к обороту. Предположим, что сумма расходов к обороту равна 10%; 10% мы и должны будем отчислять ежемесячно при расчете за молоко.

Для ясности приведем пример. Пусть в кооператив будет поступать молоко от 355 коров. На основании данных прошлого года узнаем, что средний занос молока на одну корову 50 пуд., Найдя, сколько молока поступит от всех коров (17750 п.) и зная, например, что средний выход был в прошлом году один пуд масла с 22 пудов (из осторожности возьмем выход 1 пуда с 23 пудов, увеличив на один пуд) все молоко 17750 пудов делим на 23; получаем $17750 : 23 = 750$ пуд. масла.

Далее, пусть цена на масло средняя за год 22 р. за 1 пуд., (из осторожности возьмем 20 руб.); помножаем на 750, получим $20 \times 750 = 15000$ руб.

Предположим далее, что сумма годовых расходов 1500 рублей. т. е. составила 10% к обороту (15000 руб.) Для большей уверенности прибавим к 10% еще 1% и 11% ежемесячно будем отчислять при расчете за молоко на покрытие расходов.

Только при этих условиях не будут возникать противоречия между поставщиками молока и заборщиками товаров. Если при таком порядке исчисления к концу года окажется остаток суммы, удержанной на покрытие расходов, то его можно начислить на заносенное молоко, если не хватит этой суммы, то недостаток можно включить в смету будущего года или же покрыть порядком, определяемым отчетным собранием членов. Такой принцип расчета укрепляет кооператив и не стоит тормазом ни к развитию торговли, ни к переводу коров на осенний отел.

Н. Прякин.

Еще по вопросу о реорганизации структуры губернского объединения лесной кооперации *).

Вопрос о реорганизации лесокооперативной сети начал обсуждаться в кооперативных кругах еще прошлой зимой. В течении лета мною был помещен ряд дискуссионных статей, где я последовательно отстаивал ту форму строительства лесной кооперации, которая сейчас признана и проводится.

*) Редакция, помещением настоящей статьи дает место в журнале продолжению дискуссии по поднятому (в № 17-18 журнала) важному вопросу, своевременность которого продиктованы текущими условиями лесокооперативного губернского строительства.

Ни в течение этого времени, ни даже в самый решающий момент полемизировавший со мною т. Скотников не разу не выступал публично против защищаемых мною положений и вдруг, когда вопрос уже получил разрешение, он посвятил запоздавшую статью в №№ 17-18 „Кооперации Севера“ доказательству моей неправоты.

Так он пишет (стр. 21 журнала): „правильная постановка лесного хозяйства требует непрерывного и строго проработанного плана действий“.

Никто не станет отрицать этого, но мы ведь еще пока правильно поставленного лесного хозяйства не ведем, а только думаем вести, а убытки уже терпим,—так нужно ли их терпеть и дальше, или нужно что то изменить. По мнению моего коллеги изменять ничего не нужно, ибо (стр. 23): „пробелы и дефекты в нашей работе не исправить спешной перестройкой союзной системы—они характерны для переживаемого переходного времени“ Дальше он ставит ряд вопросов: кто должен (при отсутствии губ. союза) вести в дальнейшем объединяющую работу лесной кооперации в губернии и т.д., при чем некоторые из этих вопросов являются даже просто плодом недоумения; так, например, он между прочим, спрашивает: „кто должен непосредственно обслуживать во всех отношениях артели не объединенные в Союзы?“. Ответить на этот, как впрочем, и на все другие вопросы, просто: „Если их будет обслуживать не губернский союз (Лесоартель), то, очевидно, один из районных союзов, куда они войдут членами и во всяком случае не гублесотдел, не губплан и не Бюро Банков, как испуганно запрашивает, в форме ответа на поставленные им самими вопросы, мой коллега.

Дальше мы читаем: „Наконец, Всеколес, может быть, возьмется это делать? Это свой родной центр; А. С. Лапочкин все надежды в этом отношении возлагает на него“. А почему бы и нет? Кому же и разрешать вопросы чисто идеологического характера (а об них, главным образом, беспокоится т. Скотников) как не Всероссийскому центру плюс районные союзы, куда должны быть втянуты силы губернского масштаба? И, наконец, совсем неверно утверждение т. Скотникова, будто Всеколес—„сам то иначе смотрит на этот вопрос“.—Мнение Всеколеса по этому вопросу, высказанное десяток раз и наконец подтвержденное официальным письмом, которое т. Скотников сам зачитывал на Собрании Уполномоченных, точно совпадает с выдвинутым мною положением о трехстепенности.

В статье т. Скотникова по всей статье красной нитью проходит, что губ. Союз есть „альфа и омега“ лесной кооперации, что без него последняя, якобы шагу не может сделать. На самом деле этот вопрос и является гвоздем всех рассуждений и споров, как основной и исходный.

И я всегда отмечал в своих статьях, что Лесоартель сыграла значительную роль в истории лесной кооперации, как ее идеологический и организационный пункт, в особенности до организации Всероссийского центра—Всеколеса, т. е. в годы военного коммунизма; но и только, ибо хозяйственная роль ее, выполненная в те годы, не может служить показателем ее дальнейшего хозяйственного развития, т. к. она была не самостоятельна в своих действиях. Практика работы при новых экономических условиях и в особенности в последний год, ознаменовавшийся общим тяжелым положением для всех хозяйственных организаций и параллельной работы районных лесосоюзов,— ясно показала, что дальнейшая работа губернского союза, в качестве организации третьей степени, при отсутствии своих оборотных средств, невозможна. Это ясно при взгляде на развернутую карту операций Лесоартели в этом году.

Ведь что мы в действительности переживали?:

1) Не имея своих оборотных средств, мы смогли развернуть свои операции лишь на 50% против весьма скромных, в сравнении с величиной нашей сети, предположений, выработанных к началу года, а что они скромны, это видно, из приведенных цифр (на стр. 27), говорящих, что Лесоартелью через всю сеть заготовлено дров 6217 к. с., бревен 6966 к. с., всего 13183 к. с.: разделив это на 10000 членов артелей выходит по 1,31 к. с. на члена.

2) Эти небольшие операции мы развернули исключительно на банковские средства, слишком дорогие для рода нашей работы и совсем не пригодные для нее, благодаря краткосрочности кредита.

3) 82% всех операций мы провели через районные союзы и только 18% непосредственно с артелями, и вот тут то, подсчитав результаты работ и убедившись, что операции с союзами в большинстве были убыточны, а с артелями прибыльны, для всех станет ясно, нужна ли была реорганизация и какая.

4) Почему, наконец, Лесоартель не могла развернуть свои операции шире и полностью удовлетворить заработком своих членов? Что, разве организаторских способностей не хватило, или желания работать не было? Нечего подобного: ларчик открывается гораздо проще. В одном месте (стр. 26) т. Скотников говорит, что „особых административных и накладных расходов, которые бы не нужны были со стороны райсоюзов и Всеколеса, при упразднении Лесоартели ею не делалось“ —это он говорит, очевидно, о расходах на „духовную пищу“, но так как ведь и желудок нельзя забывать (в особенности желудок лесоруба), то я склонен обобщать все расходы и, сделав это, вижу, что административные и накладные расходы губернского союза равны, примерно, 20% к его операциям, и эти 20% целиком ложатся плюсом к стоимости заготовленной нами через районные союзы продукции, т. е.

если бы районный союз заготовил 1 куб дров без любезного содействия губ. союза, он мог бы продать его за 15 рублей, а если этот же куб пройдет через губсоюз, стоимость его будет уже 18 рублей; разница весьма ощутительная и должна быть заметна не только для людей с желудком, но и для людей „с душой“. — Вот где нужно искать причину, по которой мы не смогли полностью удовлетворить заработком своих членов: с одной стороны отсутствие оборотных средств не позволяло нам развернуть работу самостоятельно, с другой — наши калькуляции, включавшие в себя эти 20% плюс расходы райсоюзов, не укладывались в существующие цены рынка, и поэтому мы были неконкурентноспособными выступать в качестве контрагента по заготовкам для других организаций, обладающих средствами. Это обстоятельство также усугублялось слабым спросом на древесину, как результат общего тяжелого финансового положения страны. Прибавлять еще чтонибудь к этим цифрам, мне кажется, излишне: они достаточно красноречиво говорят сами за себя.

Далее т. Скотников пытается доказать, что А. С. Лапочкин в статье „Как построить лесокооперативную сеть на Севере“ разбивает по всем пунктам свое предыдущее мнение о том, что Лесоартель изжила сама себя (стр. 25), и говорит „в этой последней статье он (Лапочкин), рекомендуя трехстепенную систему строительства лесной кооперации (первичн. кооперативы, райсоюзы и Всероссийский центр), никакой новой структуры лесной кооперации не предлагает, а оставляет все так, как есть в настоящее время.

Во первых, для меня, совсем непонятно, каким это образом тов. Скотников умудрился выкопать из моих статей такие злокачественные для моего постоянства умозаключения. Мне помнится, я все время отстаивал трехступенность, да и сам тов. Скотников, не замечая, подтверждает это на той же странице, когда говорит, что в одном случае я считаю необходимым Лесоартель, как изжившую себя, ликвидировать (следовательно, оставляю три степени) а в другом: — оставить первичные артели, райсоюзы и Всеколес. Кто же тут разбивает себя по всем пунктам?

Во вторых, не меньшее удивление вызывает его утверждение, будто я не предлагаю никакой новой структуры, когда говорю о трехступенности. Но ведь это же полное нежелание понять суть моих выступлений: разве я гденибудь хоть словом заикался о том, что открыл Америку в области строительства лесной кооперации. Да я вовсе и не стремился искать чтонибудь особо новое. Я просто искал усовершенствований и нашел их в ликвидации одной из четырех ступеней, именно-губернского союза.

Изменяются ли после этого структура лесной кооперации и условия ее работы? — Конечно, да.

Можно ли ждать оживления и улучшения хозяйственной деятельности лесной кооперации?—Несомненно.

Вслед за этим т. Скотников утверждает, будто я „выбрасывая из структуры губернское объединение, с другой стороны существование его признаю, но не нахожу ясной формулировки для этого“. Но тут можно только руками развести: нигде и никогда я не признавал губернского союза, и если я предлагал усовершенствовать кооперативные лесоэкспортные операции путем создания специального Лесоэкспортного Бюро в Архангельске, то это совсем не значит признавать губернский Союз.

В этом же пункте т. Скотников почему то нашел нужным даже прямо извратить одну мою фразу, а именно: Лесоэкспортные операции (стр. 30-я № 15 журнала) переделал в лесокооперативные операции (стр. 28 № 17-18) и на основании этого сделал „убийственный“ вывод о каком то постановлении Гублескома от 1920 года ни прямо, ни косвину не относящемся к обсуждаемому вопросу.

В одном месте свой статьи т. Скотников обвиняет меня, что я не выдвинул вообще никакой формы союзного строительства,—„оставил пустое место“. Где я оставил пустое место, и что такое значит „пустое“, когда я предлагаю оставить две союзные ступени,—совершенно не понятно. Если я оставил пустое место там, где был губернский союз, то ведь к этому собственно и сводится вся моя система. Необходимость же такой пустоты достаточно доказана вышеприведенными мною цифрами, которые, красноречивее всяких слов, говорят, что в некоторых случаях лучше создать хозяйственнополезную „пустоту“, чем терпеть бесцельную и хозяйственновредную „густоту“.

Вообще же нужно сказать по поводу статьи т. Скотникова, что мы разню подходим к вопросу: он—необходимость оставления Губ. Союза усматривает в его, якобы, незаменимой организационно-идеологической роли, я—необходимость его ликвидации оправдываю хозяйственно-практическими соображениями. Он, например, видит (берем конкретный случай), что „... для кредитования лесной кооперации на началах проведения новой банковской политики в направлении децентрализации кредита“ „... необходимо представление данных о состоянии лесокооперативной сети, изучение ее природы, характера ее деятельности и достижений (т. е. иначе говоря, губ. союз должен выполнять роль собирателя „гладких“ материалов и ходатая о кредитах)... Я говорю, что важнее раньше всего создать устойчивую хозяйственную базу для лесной кооперации, уменьшить ее накладные расходы, поднять доходность и производительность, и тогда банки без особо „гладких“ материалов будут кредитовать первичную сеть, а этого можно достигнуть, сократив в первую очередь лишние ступени союзной лестницы.

Вот в чем суть наших расхождений по данному вопросу.

А. Лапочкин.

Отчет о курсах мастеров маслоделия,

проведенных Орготделом Вологодсельсоюза в 1924—25 операцион. году.

В начале наступившего операционного года (декабрь—январь) Вологодсельсоюзом были организованы и проведены повторительные курсы мастеров маслоделия. Курсы были устроены в пяти пунктах района деятельности союза: Фетиньине, Чебсаре, Грязовце, Врагове (Шуйский район) и Явенье (Вожегодский район).

Цель курсов была повысить квалификацию мастеров-маслоделов, уже имеющих практический стаж по работе на заводах.

Количество слушателей, прошедших курсы, 94 чел. (из них 15 женщин).

Фетиньинские курсы окончили—23 человека, Чебсарские—25, Грязовецкие—15, и Вожегодские—25.

Шуйские курсы окончили всего шесть человек, т. к. в районе за отсутствием инструктора по молочному хозяйству не было проведено работы по подготовке курсов, и кооперативы не были заблаговременно уведомлены об их организации.

Состав слушателей был преимущественно крестьянский (90 человек), с образованием, полученным в сельских школах (79 ч.).

Теоретические и практические занятия велись по общей для всех курсов программе. Помимо специальных предметов, большое внимание приходилось уделить прохождению курса арифметики, так как до десяти десятых всего количества слушателей обнаружило незнание дробей, без чего невозможно достигнуть успешного усвоения программы. Кроме того, в программу был включен курс политграмоты.

При прохождении специальной части программы был взят уклон в сторону подведения теоретических обоснований под практические знания слушателей, ибо большая часть аудитории уже имела тот или иной стаж мастера.

В практических работах был взят уклон в направлении совершенствования технических приемов маслоделия и изменения неправильных приемов, усвоенных маслоделами из практики военных лет. Особое внимание было обращено на изучение способов исследования молока и преимущественно на определение процента жира в молоке, ибо Вологодсельсоюз ставит своей задачей широкое внедрение в практику маслозаводов приемки молока по жиру.

В отношении обеспечения учебными пособиями, курсы прошли удовлетворительно: лекции демонстрировались при помощи проекционного аппарата картинками по молочному хозяйству, бактериологии и скотоводству; занятия по бактериологии проводились с микроскопом, так что слушатели получили наглядное представление о различного вида микрорганизмах; лаборатория была оборудована приборами для исследования процента жира в молоке и масле, кислотности и т. п. и весами для определения процентного содержания воды в масле. При всех курсах были устроены библиотеки для слушателей.

Однако, совпадение проведения 3-х курсов в одно время, создало затруднение в пользовании учебными пособиями, вызванное необходимостью срочной переброски их с одних курсов на другие. В дальнейшем при устройстве курсов необходимо будет избежать этого, оборудовав учебными пособиями полностью каждые курсы, независимо от других.

В части прохождения теоретических занятий следует отметить весьма серьезное отношение слушателей к усвоению проходимых предметов.

При проведении практических занятий все слушатели разбивались на 3—4 группы: 1) приемка молока и его исследование, как-то: определение кислотности, удельного веса, жира; 2) сепарирование, пастеризация и охлаждение сливок; 3) сбивание масла и его обработка. Этой группировкой достигалась плановость в распределении работ и большая успешность в их усвоении. На некоторых курсах работы по определению процента жира в молоке выделились в самостоятельную группу, в целях развития у мастеров достаточных навыков к производству на заводе этой работы самостоятельно.

Кроме того, на курсах были произведены работы по изготовлению экспортного масла, с чистыми культурами молочно-кислых бактерий и сладкосливочного.

Для практического ознакомления с сыроварением была произведена экскурсия в Молочный Институт со слушателями Чебсарских и Фетиньинских курсов.

В части проведения практических работ следует отметить и некоторые недостатки, как например, малое количество работ по изготовлению различных разновидностей масла; это было вызвано большой разницей в цене между „парижским“ сортом и напр. экспортным, вследствие чего изготовление различных масел потребовало бы много средств. К тому же, в наших Вологодских условиях нет особой нужды в обучении производству других разновидностей, производство же основной—„парижского“ масла—в полной мере усвоено.

Расходы по проведению курсов выражаются следующими суммами:

	Содержание личного состава.		Учебные пособия.		Содержание слушателей.		Проезды, прогонные.		Хозяйств. расходы.		Итого.	
Фетиньинск. курсы . .	348	05	245	38	—	—	55	52	41	50	690	45
Чебсарские „ . .	759	14	304	80	—	—	37	27	46	50	1147	71
Грязовецк. „ . .	366	50	284	31	125	60	36	36	34	—	846	77
Шуйские „ . .	359	75	200	24	—	—	65	50	42	90	668	39
Вожегодск. „ . .	435	65	197	55	180	38	58	42	56	69	928	69
Итого . .	2269	09	1232	28	305	98	253	07	221	59	4282	01
В % % . .	59,5		28,8		7,1		5,9		5,2		100	

Отсюда, общий расход по обучению одного слушателя—45 р. 55 коп. Один час работы на курсах, исключая содержание слушателей (4282 руб. 01 к.—305 р. 98 к.—3966 р. 03 к.) стоит 3 р. 20 к. (3966 р. : 1239).

Главным расходом ложится содержание лекторского персонала 53% и учебные пособия 29%.



Для суждения о финансовом положении городских потреббществ в Тотье, Вельске, Кадникове и Каргополе в нашем распоряжении имеются балансы первых трех—на 1 октября и Каргопольского на 1 ноября.

Финансово-хозяйственное состояние этих обществ различается размерами капиталов, и степенью целесообразности их размещения.

Сводный баланс 4 обществ предоставляется в следующем виде:

	абсол.	в % ⁰ / ₀
Подвижные ценности	127134,83	65,03
Малоподвижные „	48729,54	24 72
Неподвижные „	21034,47	10,25

Баланс. . 196988,84 100%⁰

Срочные обязательства	47011,75	23,86
Несрочные обязательства	81216,28	45,74
Собственные средства	65760,81	33,40

Баланс. . 196988,84 100%⁰

Из этих цифр видно, что сводный баланс городских потреббительных обществ является неликвидным; подвижных ценностей на активе 65,03%⁰, а привлеченных средств на пассиве 69,60%⁰.

Такое невыгодное впечатление создается потому, что в малоподвижные средства вошли исключительно дебиторы, погашение задолженности которых частью обеспечивается учреждениями.

Название потреббщества.	Подвижные ценности.		Привлеченные средства.	
	Абсол.	% ⁰ / ₀ к балансу.	Абсол.	% ⁰ / ₀ к балансу.
Вельское	24.668 64	63,71	17.738.01	45,85
Кадниковское	49.195.84	64,54	49.498.49	64,95
Каргопольское.	25.913.32	66,31	32.963 86	83,23
Тотемское.	27.447.03	63,65	31.475.18	73,27

Далее, интересно рассмотреть собственные средства, которые располагаем следующим образом:

	Паевые взносы.	Основной капитал.	Прибыль 1924 г.	Всего капиталов.	
				Абсол.	‰ к балансу.
Тотемское	2.684.25	5.578 72	3.223.68	11.486.65	26,73
Каргопольское. . .	1.381.43	2.346.92	2.833.46	6.561.81	16,77
Вельское.	2 310.09	5.365.75	13 302.64	20.978.48	54,15
Кадниковское. . .	2.546.—	11.709.31	12.479 06	26.734.37	35,06
Итого.	8.921.77	25.000.70	31 838.84	65.760.81	33,40

Отсюда видно, что пай составляет—13,56‰, основной капитал—38,01‰ и прибыль—48,43‰. Эти цифры определенно говорят о том, что на соби- рание паевого капитала надо обратить усиленное внимание, ибо в сводном балансе паевые взносы членов занимают всего 0,45‰.

Переходя к вопросу о том, какая сумма находится в обороте и какая является мертвым капиталом, мы находим, что в общем балансе недвижных ценностей состоит 21.034 руб. 47 коп. или 10,25‰ к сумме баланса, а собственных—65.760 р. 81 к. или 34,40‰ баланса.

Сравнивая недвижимые ценности с собственными средствами, мы видим, что собственных средств в малоподвижном обороте, т. е. в дебито- рах,—23,15‰, которые по обществам распределяются так: в Тотемском—13 26‰, в Каргопольском—5,54‰, в Вельском—46,04‰ и в Кадниковском—24,44‰. Остальные собственные средства 10,25‰ находятся в мертвом капитале.

Эти потребобщества, как и все торгующие организации работают на заемный капитал, и отношение их собственных средств к занятым 1:1,2, 1:2, 1:2,5 и 1:5 или в среднем, что 1,25 говорит в общем не в их пользу.

В современных условиях в виду слабости кооперации государство вынуждено вливать свои средства в кооперативный оборот, так как пока население малоактивно, и приток средств от него крайне незначителен.

Но когда кооператив занятые средства затрачивает на покупку паяв, оказывает своим членам потребительский кредит, вкладывая в производ- ственные предприятия с длительным сроком обращения капитала и в иму- щество, то тогда создается уже для кооператива определенная угроза.

Теперь взята ставка только на сильный, здоровый, расчетливый и неубыточный кооператив, а раз это так, то потребобщество в соответ- ствии с предъявляемыми требованиями должно научиться управлять балан- сом своего хозяйства. В основу подхода к этому рекомендуется следующий образцовый нормальный на ближайший период времени баланс общества потребителей городского типа.

Актив.	в ⁰ / ₀	Пассив.	в ⁰ / ₀
Легко реализуем. ценности:		Привлеч. средства от насе-	
касса.	5	ления: вклады, авансы .	5
товары	75		
Итого.	80	Тоже привлеченные извне:	
Труднореализуем. ценности:		банки.	30
дебиторы	7	союзы	15
разные активы.	3	Итого.	50
Итого.	10	Собственные средства:	
Неподвижные ценности:		капиталы	25
имущество.	10	паевые взносы.	15
пай в союзе и Всекоб.	5	прибыли	10
Итого.	10	Итого.	50
Баланс.	100 ⁰ / ₀	Баланс.	100 ⁰ / ₀

Средства уфтыгского многолавого общества потребителей.

Уфтыгская многолавка, возникшая из райконторы б. Губсоюза, в своей работе опирается на 7 лавочных отделений с маслодельными заводами. В район ее деятельности входит 144 селения, 2910 домохозяйств, 14093 едоков, 4292 голов скота. Размер паевого капитала при регистрации устава общества установлен в 2 рубля при 10-кратной ответственности, но теперь постановлением собрания-пайщиков пай доведен до 3 руб. со вступной платой в 50 коп.

Хозяйственное состояние этого многолавого общества на 1 января 1925 года по состоянию представляется в следующем виде:

А К Т И В.

	абсол. цифры	в 0/0 к сумме баланса
Касса и текущие счета	700—15	1,71
Ценные бумаги	682—92	1,66
Товары, заготовка и материалы	16597—88	40,57
Пай в разных организациях	779—05	1,94
Имущество движимое и недвижимое	15419—04	37,70
Дебиторы по открытому счету	6721—28	16,42
Баланс	40900—25	100

П А С С И В.

Векселя к платежу	10100	24,71
Кредиторы по открыт. счету	12719—92	31,10
Кредитные операции	410—02	1,02
Капиталы собственные	14382	35,13
" паевой	2845—67	6,96
Прибыль	442—31	1,08
Баланс	40900—25	100

Этот баланс получен из баланса брутто путем исключения накладки на остаток товаров, внутренних расчетов, доходов и расходов.

Рассматривая баланс нетто с точки зрения целесообразности размещения средств, видим, что из общей суммы находящихся в распоряжении о-ва ценностей большая часть помещена в товары, материалы и заготовки, т. к. 40,57% находятся в товаро-заготовительных массах, при чем из них 4,69% по отношению к общей балансовой сумме падает на масляные продукты своего производства. Правда, сумма сбытовых операций незначительна, но это объясняется несезонностью масляного производства. От такой характеристики товарного счета получается впечатление, будто вся товарная масса является ходовой, но на самом деле в нашей системе, по чисто объективным условиям, такого идеального кооператива еще нет, поэтому можно смело утверждать, что труднореализуемых и несезонных товаров должно иметься около 10%.

Далее останавливает внимание сравнительно большая сумма имущества (37,70% суммы баланса или в абсолютных цифрах 15419 р. 04 к.), падающая на недвижимое (9122 р. 75 к.) и движимое имущество (6296 р.). Размер ее (больше третьей части всех ценностей) объясняется исключительно тем, что многолаговочный кооператив по своей смешанной структуре не может ограничиться одним стремлением увеличивать обороты за счет сокращения затрат на приобретение необходимого имущества и оборудования в связи с масляным производством в семи пунктах: однако, несмотря на это обстоятельство целесообразность существования имущества в таком размере остается под сомнением, ликвидация части его позволит произвести перегруппировку статей баланса из неподвижных ценностей в легкорезализуемые.

Третье место занимают дебиторы, на долю которых падает 16,42% всего баланса или 6721 р. 28 к. Эта сумма открытых счетов состоит почти из половины подотчетных сумм (3225 р. 11 к.) на закупку товаров в Вологде 1891 р. 58 к., за Сельсоюзом и соседними потребительными обществами, 298 р. 32 к. переходящих сумм и остальных 1306 р. 27 к. за разными лицами и учреждениями. По существу дебиторский счет является весьма подвижным и не внушает опасения, но еще лучше было бы с началом масляного сезона не допускать кредита по открытому счету соседним кооперативам, отпуская только на жестких условиях, т. е. под векселя, которыми можно было бы рассчитывать при закупках товаров.

Четвертое место по распределению ценностей занимают пай в разных организациях 779 р. 05 к., что составляет к своим собранным паям четвертую часть.

Вхождением в состав членов в разные организации Уфтьюга себя не ослабила, а наоборот увеличила средства выше ее стоящих организаций, укрепила себя и доказала на деле свою солидарность в кооперативной работе.

Затем предпоследней статьей идет свободный остаток денежной наличности в кассе и на текущем счете, которых на 1 января было 700 р. 15 к., или 1,71%, что к срочным платежам по векселям составляет 6,12%, а это является близким к нормальному запасу средств при постоянном стремлении руководителей увеличить обороты потреббщества.

Наконец, последнее место в активе занимают ценные бумаги 1,66%. Чтобы дать ясное представление рассмотренного баланса в части актива с точки зрения ликвидности, приводим нижеследующую табличку;

ПО АКТИВУ.

Легкорезализуемые ценности.

Касса, текуще счета, товары (за 90%) . 23.138—50	56,59%
Дебиторы, пай в Северосоюзе и Всекобанке — . —	—

Труднореализуемые ценности.

Товары несезонные (10%) 1 658—79	4,05%
--	-------

Неподвижные ценности.

Имущество и ценные бумаги 16.101—96	39,36%
---	--------

Б а л а н с 40.900—25	100%
---------------------------------	------

ПО ПАССИВУ.

Собственный капитал.

Основной, паевой, специальный, прибыль 17.669—98	43,17%
--	--------

Чужие средства.

Векселя к платежу 23.229—94	56,83%
Кредиторы и кредитные операции — —	—

Б а л а н с 40.900—25	100%
---------------------------------	------

Отсюда видно, что средства, обращающиеся в операциях многолавки разместились так:

	Подвижные	Малоподвижные	Неподвижные
Средства	23.138—50	1659—79	16.101,96
В %/о отношении	56,59%	4,05%	39,36%
Вложено привлеченных средств (56,83%/о)	56,59%	0,24%	—
Собственный капитал (43,17%/о)	—	3,81%	39,36%

Таким образом приходится установить, что при всей натянутости легкорезализуемые ценности все же не покрывают привлеченные средства, и разница между подвижными и привлеченными средствами (0,24%/о) перешла в малоподвижные ценности. Собственные средства в подвижном обороте отсутствуют и разместились в малоподвижном (3,81%/о), т. е. являются живыми средствами в малоподвижном обороте и 39,36%/о находятся совершенно в неподвижных средствах, имуществе и процентных бумагах.

Из всего вышеизложенного следует, что поскольку кредитными учреждениями взята ставка на мощную кооперацию, постольку необходимо начать работу по перемещению малоподвижных и мертвых средств в подвижные, стремиться к полному устранению дебиторских счетов, проявить наибольшую осторожность, в привлечении заемных средств, постепенно их снижая и заполняя собранными паями, увеличив размер пая с 3 до 5 руб. с предоставлением полнопайным членам ходовых товаров и внеочередного их отпуска.

С началом масляного сезона руководители должны заняться перестройкой баланса в сторону его ликвидности.

С. Д.

Полянское общество потребителей.

8 февраля с. г. Полянское о. п. праздновало 15-тилетие своего существования. На юбилейное собрание прибыли представители соседних кооперативов, представители Северосоюза и Вологодсельсоюза, члены общества и гости-крестьяне окружающих деревень. Все представители выступали с приветствиями юбиляру. Представитель Вологодсельсоюза осветил задачи современной кооперации. Доклад был прослушан с большим вниманием.

Затем, председатель правления общества в обширном докладе осветил историю общества с момента его возникновения. Яркими штрихами докладчик обрисовал борьбу общества с частными предпринимателями, которые до открытия общества скупали молоко за бесценок. Докладчик отметил также, что, благодаря дружной поддержке своих членов, Полянскому кооперативу удалось пережить все тяжелые моменты и выйти ко дню своего 15-летия здоровой организацией, пользующейся доверием своих членов. Отмечено докладчиком было также и нежелательное явление в жизни общества—это выделение 4-х самостоятельных небольших маслодельных артелей. Докладчик высказал уверенность в том, что эти артели вернутся обратно к обществу, т. к. вынуждены будут признать невыгодность существования карликовых артелей.

Члены общества выступали с своими воспоминаниями о жизни общества и высказывали уверенность в том, что все тяжелое осталось позади, а теперь нужна лишь широкая активная общественность, которая сделает Полянское о. п. в недалеком будущем не только хозяйственной организацией, но и культурным очагом.

По докладу была принята резолюция, призывающая членов к единению и к проявлению наибольшей самостоятельности. Единогласно было принято постановление об обращении к соседним артелям с предложением объединиться с Полянским о. п.

После торжественного собрания участникам были показаны кино-картины, привезенные представителем Северосоюза. Картинами население осталось довольно. На собрании присутствовало свыше 200 человек. *Н. К.*

Согласование работы первичных кооперативов, с инвалидной кооперацией.

10 января при орготделе Северосоюза состоялось совещание с представителями губернского инвалидного—кооперативного объединения, по вопросу о согласовании работы на местах. После обмена мнений были вынесены следующие постановления:

1. Ввиду того что за последнее время с мест поступают заявления об открытии в центре кооперативных районов кооперативов, входящих в систему Северосоюза, инвалидными артелями торговых операций, в дальнейшем допускать их регистрацию при наличии, положительного отзыва со стороны ВИК'ов.

2. Возникающие вопросы между кооперативами, входящими в систему Северосоюза и ГИКО о размежевании районов деятельности разрешать на местах, путем выезда представителей обоих центров.

3. Инвалидные артели ведущие переработку молока, при расплате за него должны придерживаться кооперативного принципа.

Расплату маслом считать недопустимой.

Кооперативная хроника.

В Центросоюзе.

— Льнозаготовительное совещание при Центросоюзе признало необходимым организацию акционерного о-ва по первичной обработке льна и указало на необходимость приобретения Центросоюзом акций на сумму 400.000 руб. и Севзапсоюзом на 200.000 руб.

— Обследование для подведения итогов паевой компании по усилению собственных средств кооперации, предпринятое Центросоюзом во все-союзном масштабе, показало, что с 1 июля минувшего года по 1 янв. с. г. поступление паевых взносов в Центросоюз увеличилось на 125⁰/₀.

— За истекший год экспорт Центросоюза составил в общем экспорте СССР около 12⁰/₀.

— Итог торговой деятельности Центросоюза за 1923—24 год составил из поступления товаров на 119.238.000 руб. и отпуска товаров на 176.823.000 руб. В сравнении с предыдущим годом товарооборот отчетного года составляет превышение на 32,8⁰/₀.

— Ньюйоркским представительством Центросоюза реализовано с 1 по 10 января экспортного сырья на американском рынке на 239.830 долларов. В реализованном сырье главное место заняла пушнина разных пород.

— С начала хлебной компании по 20 января Центросоюзом заготовлено различных хлебопродуктов 24.985 тыс. пудов.

— Правление Центросоюза ассигновало 15.5000 руб. на оборудование столовой для рабочих конфетной фабрики.

Сахаротрест и кооперация.

В торговой секции совета съездов госпромышленности и торговли признано желательным продолжение работ Сахаротреста по пересмотру своей периферийной торговой сети в целях переуступки кооперации на комиссионных или иных началах своих функций по сбыту в тех районах, где последняя достаточно окрепла и развилась.

Кооперация в торговле металлоизделиями.

Усиливая непосредственную торговую связь с низовой кооперацией синдикаты и тресты, по предложению правления Главметалла, будут в интересах товарооборота использовать кооперативные объединения и центры, не останавливаясь в деле реализации изделий перед заключением в известных пределах генеральных договоров, не носящих монопольного характера.

Об ответственности правлений кооперативов.

Кооперативное совещание Наркомвнуторга признало необходимым, чтобы правления кооперативов несли, кроме общественной, и персональную ответственность.

— Несмотря на сокращение кредитов, обороты кооперации, пустившей во Владимирской губернии глубокие корни, удерживаются на уровне прежних месяцев.

— В потребкооперации Курского района число первичных кооперативов за 9 месяцев увеличилось с 179 до 242 т. е. на 35⁰/₀, а средний оборот деревенского ЕПО вырос с 923 до 2090 руб. т. е. на 125 процентов.

- ВЦСПС постановил ликвидировать систему водной кооперации.
- Правление Всеколеса, ставя своей главной задачей сокращение расходов и приведение их в полное соответствие с доходными статьями, возбудило ходатайство об отпуске из фонда НКФ 1.300 тыс. руб. в качестве долгосрочной ссуды на усиление оборотных средств лесной кооперации.
- Через низовую, районную и отчасти через областную кооперацию проходит до 60% всей продукции Сахаротреста.
- Военная секция МЕПО, преследующая цели улучшения материального быта красноармейцев и проведения кооперативно-просветительной работы среди них, достигла за все время своей деятельности больших успехов. Число членов кооперативов вместо 7000 в прошлом году достигает в настоящее время 35000.
- Маслоцентром на 1 января заготовлено 528,283 пуда масла и 72,574 пуда сыру. 1 февраля открываются при Маслоцентре в Москве курсы для экспертов.
- Лыноцентром на 8 января заготовлено около 940 тыс. пуд. льноволокна и около 52 тыс. пудов пеньки. Годовой план по заготовке льна выполнен с превышением на 65%.
- Сельскосоюзом за 1924 г. заготовлено: шерсти разной 15435 пуд., яиц—402 вагона (из них экспортировано 199 вагонов).
- Обороты низовой кооперации Северо-Кавказского края за декабрь достигли 11 млн. руб. В сравнении с январем 1924 г. они увеличились в 4 раза. Закупки мелких ЕПО на рынке помимо крайсоюза из месяца в месяц подают.
- В Екатеринославе рабочая кооперация охватывает сейчас 52% членов профсоюзов против 30% в прошлом году. Обороты кооперации за последнее полугодие возросли на 55%.
- В Воронеже состоялось совещание кооперации центральной черномоземной области. В течение года количество потреб. о-в увеличилось на 34%; кооперировано 21% населения; паевой капитал удвоился.
- На 1 января с. г. общее количество заготовленного хлеба по всей системе Сибкрайсоюза достигло 6.621.414 пуд.
- В связи с перенесением собрания уполномоченных Центросоюза на 16 марта намеченное на 27 февраля совещание рабочей кооперации переносится на 12 марта.

По иногородним потребсоюзам.

- ЛСПО к 1 февраля открывает на всех рынках Ленинграда 30 мясных лавок, снижающих цены против рыночных.
- Сев. Зап. Союз ПО открывает в ближайшем времени в Череповецкой губ. 4 маслодельных завода с суточной производительностью в 50 пуд. каждый; вскоре ожидается прибытие из за границы машин для этих заводов.
- Терсоюз вступил в члены О-ва по организации и развитию кооперативного рабочего и гражданского строительства.
- Инсоюз открывает ряд пунктов на окраинах г. Владикавказа для обслуживания пригородного и горного населения.

— Севзапсоюз, в целях сосредоточения своих средств непосредственно в кооперативной работе в Сев. Зап. области, отказался от дальнейшей эксплуатации своих производственных предприятий в Ленинграде.

— МСПО продолжается работа по подготовке к проведению в жизнь плановой передачи торговых предприятий первичными кооперативами друг другу на основе территориальности.

— *Тверской союз* усиливает сбор паевых взносов с членов первичной кооперации, имея ввиду довести его к маю до 3 рублей в сельских и до 5 руб. в городских кооперативах, вместо 1 р. 18 к., получавшихся в среднем на члена к 1 октября 1924 г.

— *Крымский союз потреб.* о-в охватывает весь крымский полуостров, почему вопрос о создании местных райсоюзов ликвидирован, а конторы Крымсоюза в ближайшее время заменяются базисными складами.

— *Муромский союз* реорганизовался в прошлом году из райотделения Владимирского губсоюза. В район деятельности его входят Муромский уезд, части Меленковского и Судогорского уездов Владимирской губернии и часть Павловского у. Нижегородской губернии.

— *Клинцовский райсоюз* в последнее время проводит большую работу по кооперированию населения и расширению оборотов. В состав райсоюза входит 58 кооперативных объединений, 12204 пайщиков; паевой капитал 13½ тыс. руб. Обороты по закупкам увеличились более чем в 3 раза, по продаже—в 5 раз. В райсоюз продолжают поступать ходатайства разных сел об открытии кооперативов.

— *Киевский райсоюз* возник в январе, для обслуживания свыше 250 сельских товариществ Киевского округа, обслуживание которых Киевский Серабкооп прекратил, перейдя в ноябре минувшего года на положение ЦРК. Райсоюзом будет производиться у первоисточников (трестов) закупка товаров для снабжения сельского населения предметами исключительно крестьянского ходкого ассортимента и заготовка яиц и прочих сельскохозяйственных продуктов.

— *Вольский райсоюз*, организовавшийся в августе прошлого года после выделения из Саргубсоюза и охватывающий своей деятельностью укрупненный Вольский уезд Саратовской губернии с 400.000 жителей, достиг роста сети с 61 потреб. о-в до 99 и членов с 8500 человек до 15.000 при паях, колеблющихся от 1 до 5 руб. и с годовой закупкой товаров на 499.282 руб. и продажей на 457.295 р.

— *Славягородский райсоюз* выдает бонус на сданное обществами потребителей масло по принципу уравниения цен.

— *Томско-Нарымский* потребсоюз вступает членом в Сибкрайиздат со взносом в 2500 руб. и передает ему свой книжный магазин.

— *Тарский союз кооперативов* вступает пайщиком в Сибкрайиздат.

— *Семипалатинский потребсоюз* предполагает в будущем сезоне заготовить 60 тысяч пудов масла.

— *Омрайсоюз* в целях пропаганды постановлений собрания уполномоченных проводит ряд районных совещаний представителей потреб. обществ. Каждое совещание охватывает 10—14 обществ.

— *Ойротский облсоюз* развернул сеть маслоартелей из 24 пунктов; организацию артелей предполагается закончить к 15 января с. г.

Просветительная деятельность кооперации.

— В Калужском союзе потр. о-в все о-ва занимаются культурно-просветительной деятельностью, участвуя в расходах по содержанию изб-читален.

— Агитпропом Центросоюза к настоящему времени готовится и выпущено свыше 70 названий популярной литературы по вопросам теории и практики кооперации, кооперации и быта, кооперации и сельского хозяйства. Особое место занимает художественная литература (до 20 названий).

К настоящему моменту издано 4 кино-хроники, 2 больших художественных фильмы и подготовлены к постановке 2 кино-сценария.

— При втором книжном магазине Центросоюза (на Кузнецком мосту) организован показательный уголок Ленина, имеющий целью показать постоянной клиентуре, в лице различных организаций наилучшие способы составления библиотечек, давать указание библиографических пособий, справок, материалов и проч.

— В столовых МСПО проводится большая культурно-просветительная работа,—ведется живая газета „Смычка“ получившая широкое распространение по Москве и уделяющая большое внимание кооперативной кампании; за 4 последних месяца было поставлено до 40 новых инсценировок частушек и райков, привлекающих массу посетителей.

— Бийский союз ассигновал в помощь школе крестьянской молодежи 500 руб.

— Алтсоюз учредил в штате орготдела должность инструктора-культурника для организации культурно-просветительной работы в системе союза.

— При книжном складе Крайсоюза организуется прокатный пункт для снабжения обществ края проекционными фонарями.

— ТПО Сев. Зап. ж. д. в своих магазинах открыло книжную продажу.

Успехи заочного обучения кооперации.

Заочное обучение кооперации привлекает широкое внимание кооперативных работников на местах.

В результате двухмесячной работы заочных курсов на 1 февраля создано 388 активно работающих кружков на местах с 23.331 курсантами.

СЕЛЬСКОЕ ХОЗЯЙСТВО И КРЕДИТ.

Племхоз Грибцово.

Племхоз Грибцово, организован на месте бывшего частновладельческого имения в 15 верстах от г. Вологды по Пошехонскому тракту. В апреле 1918 года хозяйство было взято уездной продовольственной управой, в марте 1919 года оно перешло в ведение Губсоюза, с 15 марта 1920 года хозяйство перешло в ведение Северосоюза.

Образование домшинского стада принадлежит инициативе губернского зоотехника М. П. Беляева. К концу 1918 г. хозяйство располагало 19-ю местными улучшенными коровами, перешедшими от бывших помещиков. 31-го октября 1918 года сюда были влиты 31 телка и 9 бычков домшинского отродья в возрасте от 1 $\frac{1}{2}$ до 2 лет; переведены были из совхоза Котельникова, закупленные в Домшинском районе. Эти телки и являются теперь основой нынешнего стада. В марте 1919 года это стадо пополнилось еще 7-ю домшинскими коровами из усадьбы Марьинское, скот же бывших помещиков за небольшим исключением постепенно был выбракован.

Создание стада шло при очень неблагоприятных условиях. Момент воспитания этой основы стада в молодом его возрасте совпал как раз с годами разрухи; недостаток корма, ухода и правильного содержания сильно сказались и несомненно отразились как на развитии его, так и на производительности. Все стадо состоит теперь из 10 коров 1-го отела, 1 коровы 2-х отелов, 8 коров 3-х отелов, 9 коров 4-х отел, 14 коров 5-й отел, 1 коровы 6-й отел, 1 коровы 7 отел: всего 44 коровы.

Молодняк: 5 телок до 6 месяцев, 7 телок от 6 мес. до 1 года; 9 телок от 1 года до 1 $\frac{1}{2}$ лет и 9 тел. от 1 $\frac{1}{2}$ лет и выше; бычков, 7 до 6 мес., 11 бычков от 6 мес. до 1 года, 4 бычка от 1 года до 1 $\frac{1}{2}$ лет, 3 бычка от 1 $\frac{1}{2}$ лет и выше, а всего 55 голов. Из половозрелых бычков: один ярославец 1 $\frac{1}{2}$ лет и два домшара 2 $\frac{1}{2}$ лет. По масти все коровы чернобелоголовые за исключением 2-х голов чернопестрых.

По живому весу в стаде: коров от 15 до 18 пудов—4 шт., от 18 п. до 21 п. 11 шт., от 21 пуда до 24 п.—11 шт. от 24 п. до 27 п. 13 шт. от 27 п. до 30 п.—3 шт. от 30 п. и выше 2 коровы; всего 44 коровы. Средний живой вес по стаду 23 пуда.

Расширение стада шло довольно медленно, т. к. два года потребовалось для того, чтобы вырастить свой молодняк, между тем выбраковка старых коров шла из года в год. Укомплектование стада шло исключительно за счет своего выращенного молодняка.

Движение стада характеризуют следующие данные.

Название скота.	Принято от совхоза.	На 1 янва- ря 1921 г.	На 1 янва- ря 1922 г.	На 1 янва- ря 1923 г.	На 1 янва- ря 1924 г.	На 15 нояб- ря 1924 г.
Быков случного возраста	3	3	4	3	3	3
Коров	26	26	33	37	40	44
Нетелей	2	10	8	10	16	9
Бычков от 6 мес. и старше	1	3	4	10	8	12
Телок от 6 мес. и старше	13	8	10	13	9	16
Бычков до 6 мес.	2	1	—	2	7	7
Телок до 6 мес.	6	1	2	3	6	5
Всего . .	53	52	61	78	89	96

В приведенных данных наблюдается некоторая неравномерность в расширении стада. Объясняется это тем, что прежде всего приходилось сосбразоваться с наличием кормов в хозяйстве, с наличием выявившегося количества бракованного матерьяла и, наконец, с наличием готового к замене выращенного молодняка; а то, и другое, и третье ввиду организации хозяйства было неравномерным. Окончательное укомплектование стада до 60 голов доек предполагается закончить в 25—26 году.

Качественный подбор стада, правда оставляет желать лучшего, тем не менее за эти годы проделана огромная работа, и сейчас стадо далеко уже не то, что было 4 года назад. Посмотрим, как оно за эти годы развивалось по производительности.

Г о д ы.	Средний годов. удой стада в пудах.		Скормлено кормовых единиц.	Оплата корма на 100 к. е. фун. молока.	‰ жира.	Примечание.
	Пуды.	Фунты.				
1920 . .	51	11	—	—	—	Данных за 2С, 21, 22 г. о расходе кормов, оплате и ‰ жира не имеется. Пастбище учитывалось по молоку— по 1 кор. ед. на 3 п. уоя; 1 кор. ед. на каждые 3 пуда жив. веса и по 1 кор. ед. на стельность; ‰ жира мной взят средний по выходу масла.
1921 . .	70	—	—	—	—	
1922 . .	71	10	—	—	—	
1923 . .	93	23	4113	90,3	4,08	
за 9 мес. 1924	93	15	3330,5	112,2	4,05	

О точности указанных цифр, кроме цифр годового удоя, говорить не приходится, т. к. при стойловом содержании кормление производилось не индивидуальное, а групповое, питательность корма определялась приблизительно, недоеденные остатки сбрасывались в подстилку, учет пастбищного кормления тоже приблизительно.

За 12 месяцев 1924 года предполагается получить средний годовой удой на стадо свыше 100 пудов. Эту цифру удоя для домшинского скота, над которым работа ведется уже давно, нельзя признать совершенной, но если мы вернемся к составу стада по возрасту, где $\frac{1}{4}$ всего стада составляют первотелки, а свыше 5 отелов лишь 2 коровы, то ясно, что ждать большого от стада не приходится, и удой свыше 100 пудов в среднем на все стадо, учитывая недостаток, как концентрированных кормов, так подчас и грубых, особенно корнеплодов, которых хватает лишь на 1—1½ месяца,—нужно признать большим достижением. Будущее этого стада еще впереди. Отрадно отметить то обстоятельство, что повышение производительности скота идет неуклонно. Одновременно с этим повышается и оплата корма; правда, оплата корма за последнюю четверть 1924 года понизится, но все же она будет около ста, что же касается ‰ жира, то он наоборот за последнюю четверть поднимется и будет выше среднего за 1923 год.

Основной задачей, которую ставит себе племяхоз,—это выращивание молодняка для снабжения им кооперированного населения, как рогатым скотом, так и свиньями.

В 1924 году племяхоз выпустил племяматериала: быков полновозрастных—10, телок в молодом возрасте—13, полновозрастных—1, свиней—76.

Предполагается выпустить в 1924—25 году: быков полновозрастных—20, телочек в молодом возрасте—12 и свиней в молодом возрасте—110.

Расценка племматериала рогатого скота производилась на следующих основаниях: 50% живого веса (мясо) расценивалось по рыночной стоимости, и 25% прибавлялось на племянность. Стоимость выпускаемых быков получалась не только значительно ниже стоимости ввозных быков, но и ниже быков домшинских. Что же касается себестоимости быков, то она выше продажной приблизительно на $\frac{1}{3}$. На этом племхоз терпел и будет терпеть убыток. Это и понятно, т. к. наш крестьянин недостаточно осознал значение и роль быка в деле улучшения стада, и продавать быка по себестоимости, это значит не продвинути быка в деревню.

Оградно отметить по отзывам с мест, что все быки, выпущенные племхозом оказались очень хорошими производителями хорошо передающими свои племенные качества. На районных сед.-хоз. выставках в текущем году выставленные быки, племхоза „Грибцово“ всюду получили 1-ю премию. Это обстоятельство говорит о хорошем их воспитании.

Воспитание молодняка с каждым годом по мере восстановления хозяйства улучшается. Если впервые годы эта сторона племхоза страдала, по вполне понятным причинам разрухи того времени, то теперь и нормы, и уход и содержание доведены до вполне удовлетворительных.

Говорить о значении племхоза в деле улучшения скота в губернии не приходится,—оно для всех ясно. Получить быка с известным происхождением от хороших родителей, хорошо воспитанного, вполне готового к работе и не по очень высокой расценке—клад для деревни, т. к. ввозные быки как раз и страдают отсутствием этих ценных для производителя качеств.

Племхоз в текущем году ставит своей задачей довести стадо до 55 голов и тем самым увеличить количественно выпуск молодняка, увеличить производительность стада и еще более улучшить воспитание молодняка.

И. К—ский.

Сельско-хозяйственная хроника.

Снабжение молочным инвентарем.

Сельскосоюзом получены из за границы сепараторы для крестьянских хозяйств. Цены на сепараторы установлены следующие: сепараторы Альфа-Лаваль № 3 на 5 ведер—63 руб. за штуку; № 4—8 ведер—80 руб.; сепараторы Диаболо № 00 на 3¹/₂ ведра—22 руб. за штуку; № 0—на 5 ведер—34 руб.

Кроме того имеется полный ассортимент молочной посуды, маслобойки и прочий молочный инвентарь.

Заготовка клевера.

Сельскосоюзом заготовлено на 1 февраля 107 тыс. пудов. семян клевера; в том числе заграничных семян—65 тыс. пудов и русских семян 42 тыс. пудов.

Постройка семеочистительных пунктов.

Сельскосоюзом в связи с предстоящей плановой работой по индустриализации и механизации сельского хозяйства разработан пятилетний план постройки 14 семеочистительных станций, из которых 4 предполагается выстроить в 1925 году.

Снабжение минеральными удобрениями.

Мосселькредсоюз приступает к снабжению первичных кооперативов Московской губ. минеральными удобрениями. Открыта запись кооперативов на количество удобрения необходимого для них. Потребность в минеральном удобрении среди населения Московской губ. очень значительна. Предполагается снабжать чилийской селитрой и фосфорными удобрениями.

Подготовка к всесоюзному совещанию колхозов.

На местах проходит усиленная подготовка к предстоящему всесоюзному совещанию. Проведен ряд районных губернских совещаний: на юго-востоке, в Брянской и Пензенской губ., в Алтайском районе и др. 8 февраля состоялось московское совещание колхозов, обсуждавшее программу всесоюзного совещания. На местах отмечается чрезвычайный интерес к предстоящему всесоюзному совещанию.

Кредитование пчеловодства.

Центральный С.-Хоз. Банк предполагает отпустить в текущем году целевые кредиты на нужды пчеловодства в размере 700—800 тыс. рублей. В первую очередь предполагается отпуск кредитов на снабжение пчеловодов усовершенствованным инвентарем, на организацию переработки продуктов пчеловодства и на развитие сбытовых операций по меду и воску.

Яровая семкомпания.

В заседании Центральной семтройки были заслушаны доклады о ходе отгрузки семзерна Центросоюза, (выполнившего 90⁰/₀ задания), Сельскосоюза (87,5⁰/₀ выполнения задания) и Наркомзема (103⁰/₀).

Состояние посевов.

— *Севастополь*. От морозов, сменившихся к 4 февраля теплой весенней погодой, хлеба и виноградники не пострадали.

— *Екатеринослав*. Состояние озимых к 4 февраля, хотя несколько и пострадавших от бесснежья, не внушает больших опасений.

— *Одесса*. К 1 февраля в большей части губернии озимые посевы находились в благоприятном состоянии.

Цены на мелкий с.-хоз. инвентарь.

Сельскосоюзом с 1-го февраля установлены следующие цены на мелкий с.-хоз. инвентарь, отпускаемый на места с.-хозяйственной кооперацией: вилы навозные—3 вершк. 12''—55 коп. за штуку, 14''—60 коп. шт., вилы 4-х вершк. 12''—65 коп. шт., вилы 4-х вершк. 12''—65 коп. шт., 14''—70 коп. шт., пилы поперечные— $\frac{6}{4}$ —русские без марки—1 руб. шт., пилы поперечные русские—„Колокол“—2 руб., пилы поперечные шведские— $\frac{6}{4}$ —2 руб. 85 коп., пилы поперечные английские „Фультон“— $\frac{6}{4}$ —3 р. 60 к., пилы рамные—5 × 7''—8 руб. шт., напильники павловские 3-х гранные—5—6''—3 руб. 30 коп. за дюжину, топоры павловские—1 р. 60 коп. за штуку.

Заготовка хлопка в Закавказьи.

По всему Закавказью на 22 дек. собрано около 300.000 пуд. или 84⁰/₀ производственного плана. Отправлено в центр 738 вагонов хлопка.

Использование днепровских порогов для сел.-хозяйства.

По проекту проф. Анненкова энергия Днепровских порогов и других речных водопадов может быть использована для механизации с.-хоз. работ и поднятия размеров урожая. Искусственное орошение, осуществленное при помощи Днепровских порогов и других речных водопадов, открывает перед Украиной огромные сел.-хоз. возможности и сыграет большую роль в деле улучшения благосостояния крестьянства.

С.-хоз. кооперация Белоруссии.

За 1924 г. число низовых кооперативов возросло с 713 до 919, а число членов с.-хоз. кооперации увеличилось до 49 тыс. (265⁰/₀). В последнее время заметно укрепляется коллективное хозяйство. Многие колхозы закупают тракторы.

Хлопок на Кубани.

Кубанские опытные учреждения Наркомзема путем подбора семян хлопка добились урожая хлопка в среднем до 80 пуд. сырца с десятины и 28 пуд. ваты при 35⁰/₀ выхода, т.-е. до 100 пуд. сырца с десятины.

Обновление виноградников Грузии.

Из Франции получено большое количество американских виноградных лоз, которые дадут возможность обновить виноградники Грузии, сильно поврежденные за последние годы филлоксерой.

Изобретение крестьянина.

Крестьянин Калининского уезда Гомельской губернии Демьянов изобрел особую машину для посадки картофеля—картофелесажалку, уменьшающую в три раза количество рабочих рук, нужных для посадки картофеля.

Благодаря ей на десятину земли при посадке идет на 25 пудов картофеля меньше, чем обычно.

Изготовить картофелесажалку стоит около 10 рублей.

Оборудование мельниц и маслобоен.

Сельскосоюз берет на себя оборудование полностью мельниц и маслобоен для совхозов и первичных с.-хоз. кооперативов на местах. Стоимость полного оборудования маслобойни, в зависимости от размеров, колеблется от 1.400 руб. до 6400 руб., стоимость жерновов—от 40 р. до 300 р.; стоимость металлических частей для мельничных поставов от 660 руб. до 900 руб., вальцовых станков от 4 до 5 тыс. рублей.

Условия расчета за комплект маслобойного оборудования следующий: 20% уплачивается наличными, и остальные 80%—векселями на срок от 3 до 12 месяцев, условия расчета за мельничное оборудование следующие: 15% векселями сроком на 1½ месяца и остальные 85% векселями на срок от 4 до 6 месяцев.

Сбыт молочных продуктов в 1925 году.

На 7.700 кооперативных заводах и сливных пунктах будет получено в 1925 г. 3.400.000 пудов молочных продуктов. Маслоцентр предполагает пропустить через свой сбытовой аппарат около 60 процентов всей товарной продукции—кооперированного производства крестьянских хозяйств.

— В целях расширения хлопководства решено в этом году организовать опыты по посевам хлопчатника на Юго-востоке, в Крыму и Украине.

— В связи с работами краевого земельного съезда в Ростове на Дону план машиноснабжения предусматривает в текущем году реализацию машин на сумму свыше 14 млн. р.,—почти вдвое больше предыдущего года.

— Люберецкий завод для изготовления сельскохозяйственных машин включен в число предприятий, имеющих общесоюзное значение.

— На 91 свеклосахарном заводе Украины выработано свыше 21 млн. п. сахара. Производительность заводов равняется 88% довоенной.

— Закавказский с.-хоз. банк выписал для Закавказья 50 тракторов из Америки, 3000 с.-хоз. машин, 600 сепараторов из Швеции и Австрии и машины для шелководственной промышленности из Италии.

В Обществе изучения северного края.

18-го января с. г. состоялось общее собрание Вологодского О-ва Изучения Северного Края. Доклад председателя правления о-ва И. С. Скотникова ознакомил собрание с задачами, которые правление поставило перед собой и пытается осуществлять в отношении достижения О-вом тех положений в своей работе, которые могли бы явиться отражением желаний и стремлений не отдельных лиц—любителей краеведения, а широких трудящихся масс при содействии местных плановых, хозяйственно-экономических, кооперативных, профессиональных и общественно-политических учреждений и организаций.

Вместе с этим докладчик отметил, что данное собрание О-ва совпало с началом недели, посвященной памяти вождя мирового про-

летарията В. И. Ленина. Охарактеризовав значение этой недели в отношении подведения итогов пройденных Союзом ССР этапов по пути возрождения страны, ее экономического роста и культурного развития, он указал на роль и задачи краеведения в деле дальнейшего накопления знаний и опыта по восстановлению производительных сил страны. При этом докладчик выразил уверенность, что общими усилиями краеведов и перечисленных выше учреждений и организаций, страна выйдет на широкую творческую дорогу культурного и экономического расцвета и предложил отразить эту уверенность в резолюции по докладам о Всесоюзной краеведческой конференции. Собрание согласилось с этим предложением и почтило память В. И. Ленина вставанием.

После этого было приступлено к заслушиванию докладов о 2-й Всесоюзной конференции.

Охарактеризовав доклады, заслушанные на пленуме, а также доклады, зачитанные в секции Общего Краеведения, сводившиеся к одной цели: вскрыть задачи краеведения, обрисовать современное его положение и выявить основные моменты будущего направления краеведческой работы, И. С. Скотников отметил, что конференция дала очень многое в смысле усвоения этих задач, которые в общем и целом должны преследовать с одной стороны углубление всестороннего изучения естественно-исторических, историко-культурных и особенно хозяйственно-экономических условий и перспектив СССР и всех его частей, а с другой—активное участие в восстановлении хозяйственного положения страны, в обслуживании всех ее хозяйственных потребностей путем привлечения к этому делу на основе изучения наших естественных богатств самих трудящихся масс, устанавливая в этом отношении тесную связь со всеми государственными органами и советской общественностью.

Вслед за ним сделал доклад член общества Н. И. Кузнецов о работе секции любителей мироведения, характерной особенностью которой является выявление на примерах огромного значения для мироведения добровольческого труда и инициативы под руководством более опытных и знающих работников.

После Н. И. Кузнецова делала доклад о результатах работы музейной секции Т. С. Бурлакина, охарактеризовавшая главнейшие доклады и постановления секции в отношении проработки научно-исследовательского материала для использования музеями и по вопросам взаимоотношения музеев с краеведческими обществами.

Общее собрание с полным вниманием заслушало доклады делегатов и в результате обмена мнениями и в виде дополнительных вопросов приняло ряд принципиальных и практических решений, которые выражаются в следующем:

Общее собрание членов Вологодского О-ва Изучения Северного Края, заслушав доклады делегатов о 2-й Всесоюзной конференции, считает постановление таковой вполне отвечающим задачам данного исторического момента.

Поскольку для построения единого планового хозяйства важнейшим моментом является знание местных социально-экономических и естественно-исторических условий, работа краеведческих организаций должна протекать в самом тесном деловом сотрудничестве со всеми учреждениями и организациями, имеющими своей целью освещение задач советского строительства, в первую очередь органами госплана, при чем собрание выражает твердую уверенность, что краеведческие организации встретят должную поддержку в своих начинаниях со стороны всей советской государственности и общественности.

Продолжая свою работу в области изучения естественно исторических, экономических и бытовых условий края, О-во должно сосредотачивать свое внимание на использовании этой работы в целях развития производительных сил края и укрепления мощи народного хозяйства.

Вместе с этим О-во считает необходимым обратить внимание на краевую библиографию и поднятие этого важного дела на должную высоту, с каковой целью желательно создать при О-ве библиографическую комиссию.

Принимая во внимание наличие большого количества памятников старинного народного творчества, художественных ценностей, гражданского и церковного зодчества, а также памятников природы и быта, О-во считает необходимым в интересах науки тщательное сохранение таковых, при чем обращает внимание на то, что всякого рода раскопки должны быть производимы высоко квалифицированными специалистами с разрешения соответствующих учреждений, т. е. только при таких условиях весь исторический материал может быть вполне рационально использован. Подходя к вопросу музейного строительства, общее собрание вполне присоединяется к постановлению конференции по этому поводу и высказывает пожелание секциям О-ва усилить работу по идеологическому влиянию и помощи соответствующим отделам госмузеев, способствуя построению такового на началах диалектико-материалистического миропонимания, т. е. в основу выявления жизни края должны лечь экономические факторы, трудовая деятельность населения и ее организация.

В связи с важностью закрепления в памяти и изучения трудящимися массами и учащейся молодежью только что пережитого периода революционной борьбы, собрание подтверждает одно из своих предыдущих постановлений об организации при О-ве Историко-революционной секции, одной из важных задач которой, кроме выше перечис-

денных, является всемерная помощь соответствующему отделу госмузея.

Принимая во внимание роль наших городских поселений, как главных культурных центров края, собрание считает желательным изучение их истории и хозяйства, а также составление краеведческой карты, увязав ее с другими картами края.

Принимая во внимание переход школ соц. воспитания на новые программы с краеведческим уклоном и наличие в О-ве обширных материалов, могущих быть использованными в целях комплексного преподавания, собрание считает необходимым обработать и организованно использовать имеющиеся материалы для заполнения таковыми программ ГУС'А для чего создать специальную временную комиссию. Работа этой комиссии должна быть увязана с президиумами всех секций, чтобы таким образом создавать действительно комплексный материал. Впоследствии, расширяя работу, эта комиссия может вылиться в особую секцию школьного краеведения.

Принимая во внимание, что настоящая историческая эпоха является переходной от старой культуры к новой, при чем старая культура в области сельского быта быстро исчезает под влиянием новых веяний, О-во считает крайне необходимым изучение края в этнографическом разрезе, т. к. правильное знание старого быта является основой для ясного глубокого понимания новых бытовых явлений, главным образом открывающихся в области языка и обычного права.

В целях полного проведения в жизнь намеченной программы, собрание высказывает пожелание усилить связь с уездными и районными отделами о-ва, информируя их о постановлениях Всесоюзных Съездов и конференции, инструктируя в текущей работе, отмечая вместе с тем, что краеведение должно иметь прочную базу в крестьянских массах путем развития сельских ячеек О-ва, служа практическим нуждам деревни и являясь вместе с тем одним из видов культработы на местах, а также создать особое совещание при участии губернских плановых, профессиональных, культ.-просвет, кооперативных и т. п. организаций для разработки практических мероприятий и установления необходимого контакта.

Констатируя, что краеведение заняло определенное место в общей системе советского строительства, что особенно ясно определилось на 2-й Всесоюзной конференции, собрание выражает уверенность, что Вологодское О-во Изучения Северного Края, в тесном контакте с государственными учреждениями и советской общественностью, сможет повести свою научную и культурно просветительную работу в более широком масштабе, становясь на твердый путь коллективного изучения края для строительства новой жизни и хозяйства.

К переходу на метрическую систему.

(К сведению низовых кооперативов).

Вышла вторым изданием „Метрическая система мер“. Таблица торговых мер веса (стенная таблица № 17, изд. Главной Палаты мер и весов. Ленинград 1925 г. тираж. 25000 экз. цена 12 коп. *издание официальное*).

Таблица содержит:

1. Табличку для перевода граммов и килограммов в доли, золотники, фунты и пуды (от 1, 5, 10, 20 и т. д. граммов до 100 и через каждые 100 гр. до 1000 гр. и от 1, 2, 3 и т. д. килограммов до 10 и через каждые 10 килограмм до 100 килограммов).

2. Табличку для перевода золотников, фунтов и пудов в граммы и килограммы (от 1, 2, 3 и т. д. до 12, 24, 48 и 72 золотников, 1, 2, 3 и т. д. до 20, 30 фунтов и 1, 2, 3 и т. д. до 10 пудов).

3. Основную табличку соотношений между единицами русской и метрической мер веса.

4. Указания на *пределы законных допусков* приближенных значений для торговых мер.

5. Табличку основных значений для самых грубых взвешиваний (для приблизительной оценки веса, в тех случаях, когда необходимо себе быстро в уме составить понятие о величине веса, выраженного в метрической системе).

6. Перевод цен товаров (от стоимости фунта товара к стоимости килограмма и обратно).

7. Примеры пользования таблицей (с пояснением).

Так как согласно п. 7 декр. СНК от 14 сен. 1918 г. о введении метрической системы, все торговые и промышленные предприятия обязаны иметь на видном месте в заведении сравнительные таблицы русских и метрических мер по соотношению с ценами этих товаров на русские меры,—то низовой кооперативной сети следует обращать особое внимание, чтобы все требуемые законом таблицы этого рода вывешивались в кооперативе.

Внимательно следя за выпускаемыми в печати таблицами и пособиями по переходу на метрическую систему и не упуская возможности приобретать их для вывешивания в своем кооперативе на видном месте, низовая сеть выполнит вместе с тем возложенную на нее важную культурно-просветительную задачу—способствовать быстрейшему ознакомлению населения с метрической системой. Указанную таблицу можно приобретать в магазине „Жизнь и Знание“ Акционерного О-ва „Северный Печатник“ (г. Вологда, Каменный мост).

ОФФИЦИАЛЬНЫЙ ОТДЕЛ.

Копия.

Выписка из журнала заседания Правления Центросельбанка

от 5-го января 1925 года. № 122.

С л у ш а л и:

П. 3. Ходатайство Северного Общества с.-х. кредита № 1191, от 29/XII—24 г. (наш входящий № 10.126 от 31/XII—24 г) об открытии ему целевых кредитов на 2-й квартал 1924—25 г. на общую сумму 221.000 р. из них: долгосрочных—95.000 р. и краткосрочных—126.000 р. (Доклад. А. А. Черкасов).

П о с т а н о в и л и:

П. 3 а) Открыть кредит Северному Об-ву с. х. кредита в общей сумме 221.000 р. на текущий 2 квартал на следующие мероприятия и следующие сроки:

Д о л г о с р о ч н о:

- 1) На племскот (А, 2) 20.000 р. сроком на 2 г. из 5⁰/₀ годовых.
 - 2) На маслоделие (Г, 1)—10.000 р., сроком на 2 г., из 5⁰/₀ годовых.
 - 3) На скотные дворы (В, 4)—5000 р. сроком на 3 года из 5⁰/₀ годовых.
 - 4) На семена клевера (А, 5)—20.000 р. сроком на 2 года, из 5⁰/₀ годовых.
 - 5) На лесные промыслы (Ж, 2)—5000 р. сроком на 3 года из 5⁰/₀ годовых.
 - 6) В основные капиталы (Е, 1)—40.000 р., сроком на 3 года, из 5⁰/₀ годовых.
- Всего—100 тыс. руб.

К р а т к о с р о ч н о:

- 1) На маслоделие (Г, 1)—45.000 р., сроком на 8 месяцев, из 8⁰/₀ годовых.
- 2) На корма (А, 3)—10.000 р. сроком на 5 месяцев, из 8⁰/₀ годовых.

- 3) На машиноснабжение (А, 4)—16.000 р. сроком на 12 мес., из 8⁰/₀ годовых.
 4) На прокатные пункты (А, 8)—10.000 руб., сроком на 12 мес., из 8⁰/₀ годовых.
 5) На яровые семена (А 5)—40.000 руб., сроком на 11 мес., из 8⁰/₀ годовых.
 Всего—121.000 руб.

Кроме того:

- 1) На колхозы 2000 руб. сроком на 3 года, из 5⁰/₀ годовых.
 2) На колхозы 2000 руб., сроком на 1 год, из 7⁰/₀ годовых.

Обеспечение: векселя Общества с последующей заменой обязательствами первичных кооперативов.

Поручить Отделу Инспекции послать Северному Обществу с. х. кредита директивное письмо об использовании открываемого кредита, в частности, относительно операции с семенами кормовых трав, указать на необходимость проведения ее исключительно методом финансирования нуждающихся хозяйств, а не закупкой на свои средства.

Выписка верна:

Член Правления (подпись).

Секретарь Правления (подпись).

ЦЕНТРАЛЬНЫЙ

С.-Х. БАНК

СОЮЗА СССР.

Утверждено Правлением
19/IX—24 г.

(Журнал № 69, § 18).

И. д. секретаря *М. А. Брюлин.*

ИНСТРУКЦИЯ

По использованию кредита Ц. С.-Х. Банка на огнестойкое строительство.

1.—В целях уменьшения пожарной опасности в деревне путем развития огнестойкого строительства, ЦСХБанком открываются кредиты:

а) На возведение новых и ремонт пришедших в ветхость огнестойких с.-х. построек, (бетонных, глинобитных), из саманного и обожженного кирпича, известкового песчаника и т. п..

б) На приобретение огнеупорных строительных материалов (кирпича, черепицы и т. д.).

в) На возведение новых и ремонт пришедших в ветхость заводов по выработке огнестойких материалов (кирпичные и черепичные).

2.—Сельско-хозяйственные Банки и Общества сельско-хозяйственного кредита для получения от ЦСХБанка кредита на указанные

цели должны представить вполне обоснованные заявки и общий финансовый план использования кредитов.

3.—Сельско-Хозяйственные Банки и Общества сельско-хозяйственного кредита выдают ссуды низовым кооперативным организациям, как на кредитование затрат на сооружение огнестойких построек, используемых самими кооперативными организациями, так и на выдачу ими ссуд с этими назначениями непосредственно крестьянским хозяйствам.

4.—Ходатайства о кредите на постройки общественного пользования, представляемые кооперативными организациями, сельско-хозяйственным Банком и Обществам сел.-хоз. кредита должны иметь заключения Волисполкомов о необходимости указанных кредитов и по возможности сопровождаться следующими приложениями:

а) финансово-технической сметой,

б) планом или чертежом.

5.—Ссуды выдаются в размере не свыше 70% представленной сметы, признанной правильной кредитующим учреждением.

6.—Республиканские с.-х. Банки и Общества сел.-хоз. кредита при выдаче ссуд первичным кооперативам на новые огнестойкие постройки. должны ставить условием, чтобы заемщиками выполнялись специальные требования, обеспечивающие рациональное сооружение огнестойких построек.

7.—В зависимости от характера огнестойких построек, срока амортизации и размера необходимых затрат, номенклатуры заготавливаемых материалов, кредиты на сооружение и ремонт огнестойких построек, приобретение и производство огнестойких материалов, отпускаются в форме долгосрочных ссуд на срок не свыше 3-х лет, при чем на сооружение новых построек до 3 лет, на ремонт построек или заводов—до 2-х лет, а на заготовку огнестойких материалов до 1 года.

Примечание: При выдаче ссуд на приобретение огнестойких материалов или на ремонт построек маломощным хозяйствам, сроки могут быть установлены в первом случае до 2-х лет и во вторых—до 3-х лет.

8.—Процент, взимаемый ЦСХБанком по указанным ссудам, устанавливается в 5% годовых для долгосрочных кредитов и для краткосрочных—8% годовых.

9. При кредитовании первичных кооперативов, коммун, артелей и других коллективов с.-х. Банки и Общества с.-х. кредита начисляют в свою пользу сверх процентов Центросельбанка не свыше 1% по долгосрочным ссудам и 2% —по краткосрочным. В свою очередь кооперативы обязаны взимать в свою пользу не свыше 2% с тем, чтобы конечному заемщику ссудный процент по долгосрочным был не свыше 8%, а по краткосрочным не свыше 12%. Для кредитования мало-

мощных хозяйств надлежит установить соответствующие скидки в размере до 1%. Такая же скидка устанавливается при выдаче ссуд на сооружение огнестойких построек общественного пользования.

10.—Проценты по ссудам взимаются: по долгосрочным ссудам по полугодиям вперед, а по краткосрочным — полностью при выдаче ссуды.

11.—Сроки уплат в погашение ссуд должны быть приурочиваемы к периодам наибольшей денежности крестьянского хозяйства в данном районе.

12.—По долгосрочным ссудам устанавливается частичное погашение ежегодно равными частями.

13.—Ссуды на постройки выдаются по приступе к работе, в зависимости от суммы и срока работ, или единовременно или частями, по мере возведения постройки или по мере производства ремонта.

14.—Впредь до полного погашения долга по ссудам, сооруженные или отремонтированные постройки кооперативных организаций должны служить обеспечением ее, в порядке ст. 90 Гражд. Кодекса и должны быть застрахованы на общих основаниях за счет заемщика в обусловленный при выдаче ссуды срок.

Примечание: Указанное условие о страховании построек не относится к ссудам, выдаваемым корреспондентами Обществ сел.-хоз. кредита отдельным крестьянским коллективным или единоличным хозяйствам.

15.—В отношении других условий кредитования и способов взыскания Банки и Общества сел.-хоз. кредита руководствуются общими правилами по выдаче ссуд.

16.—Сельско-хозяйственные Банки и Общества сел.-хоз. кредита обязаны присылать ЦСХБанку периодические отчеты о проведении операций по кредитам, предусмотренным настоящей инструкцией, приурочивая представление сведений к срокам частичного или полного погашения выданных ссуд.

Центральный Сельско-Хозяйственный Банк Союза ССР.

Вологодский Союз

Кооперативам Вологодского района.

сельско-хозяйственной, молочной
и кредитной кооперацииПравлению о-ва п.-лей.
масл. арт.

„ВОЛОГДОСЕЛЬСОЮЗ“.

10 марта 1925 г.

Уважаемые товарищи!

1. Сезон заготовки и сбыта молочных продуктов в 1925 году имеет большую разницу по сравнению с сезоном 1924 года. В основном эта разница заключается в следующем;

- а) значительное увеличение выработки масла по сравнению с 1924 годом,
- б) затруднения в быстром сбыте заготовленного масла,
- в) недостаток оборотных средств.

2. Благодаря этим причинам Вологодсельсоюзу, как основному заготовителю при покупке масла за твердый счет, чрезвычайно трудно сдерживать быстрое падение цен, а также обеспечивать расчет без задержки за принимаемое масло наличными денежными средствами.

3. Выходом из этого положения является сбыт масла на комиссионных началах и кооперативным путем, т.-е. первичные кооперативы сдают Вологодсельсоюзу масло на началах комиссионного расчета.

4. Вологодсельсоюз учитывает недостаток оборотных средств у первичных кооперативов, а также и нужду в деньгах у населения и поэтому предварительный расчет, т.-е. выдачу денег в счет сдаваемого масла приближает к полной оплате приемной цены, путем выдачи наличными 75% и около 25% стоимости месячной поставки оплачивает путем специального вексельного кредита из банков сроком до 4-х месяцев. При наличии заключения условия Вологодсельсоюз получение указанного кредита из банка гарантирует.

5. При комиссионном способе заготовки Вологодсельсоюз будет иметь возможность продавать масло в периоды наиболее выгодных цен, сохраняя до этого времени масло на холодильниках, и окончательно дороже рассчитывать кооперативы за сданное масло.

6. Прилагая к сему письму 1 экземпляр условия, просим с ними ознакомиться и в случае согласия немедленно заполнить помесечные заявки о поставке масла, а равно подписать условие председателем или членом правления, и срочно доставить его Вологодсельсоюзу. При чем, кооперативы, сдающие масло в Вологду, заключают условие с Главной Канторой, а кооперативы, сдающие масло в канторы на ст. Чебсара, Харовская и Вожега,—с заведующими перечисленных кантор, которых Правление Вологодсельсоюза уполномачивает подписать прилагаемые условия.

7. По получении этих данных Вологодсельсоюз немедленно оформит получение кредитов из банков и известит кооперативы о времени и порядке получения до 25% стоимости месячной заявки согласно прилагаемого условия.

С товарищеским приветом.

Председатель Правления (Демченко).

Член Правления (Малышев).

Зав. отделом мол. продуктов (Шемякин).

У С Л О В И Е.

..... дня, 192..... г. Мы, нижеподписавшиеся, Правление Вологодского союза сельско-хозяйственной, молочной и кредитной кооперации, далее именуемой Вологодсельсоюз, в лице Члена Правления..... с одной стороны, и Правления общества потребителей..... маслодельной артели, далее именуемого кооператив, в лице Члена Правления..... действующего на основании доверенности Правления от..... 192..... года, за №..... с другой стороны, заключили настоящее условие в нижеследующем:

1. В течение 192..... года кооператив обязуется сдавать на склады Вологодсельсоюза все вырабатываемое на заводах, ему принадлежащих, сливочное масло, предназначенное к сбыту.

2. Поставка масла по месяцам разбивается в следующих количествах:

В январе	пуд.	в июле	пуд.
„ феврале	„	„ августе	„
„ марте	„	„ сентябре	„
„ апреле	„	„ октябре	„
„ мае	„	„ ноябре	„
„ июне	„	„ декабре	„

Всего в течение 192..... года „

Примечание: В случае невыполнения кооперативом поставки Вологодсельсоюзу масла в какой-либо месяц, кооператив недопоставленное количество обязательно сдает в следующий месяц.

3. Сдаваемое кооперативом масло Вологодсельсоюз сортирует на своем складе согласно установленных правил сортировки и оценивает его по сортам по существующим приемным ценам Вологодсельсоюза применительно к рыночным.

4. За принятое Вологодсельсоюзом масло последний немедленно выдает кооперативу 75% наличными деньгами всей стоимости оцененной и сданной партии масла, а остальные около 25% стоимости партии масла, кооператив получает из банка в виде кредита, получение которого кооперативу гарантирует Вологодсельсоюз.

5. Все принятое от кооператива масло Вологодсельсоюз сбывает на комиссионных началах и по продаже его всю выручку возвращает кооперативу, за удержанием в свою пользу комиссионного вознаграждения, всех действительных расходов, происшедших в связи с продажей масла и финансированием заготовки и вычетом предварительно выданного аванса.

6. Настоящее условие входит в силу с момента подписания обоими сторонами, при чем подлинное условие хранится в делах Вологодсельсоюза, а копия выдается Кооперативу.

7. Гербовый сбор по сему условию оплачивается Вологодсельсоюзом и относится на расходы по продаже масла.

8. Юридические адреса уславливающихся сторон; Вологодсельсоюза:

г. Вологда, Торговая площадь, собственный дом, а кооператива: деревня..... село..... с/посовета..... волости,..... уезда,..... губернии.

Член Правления Вологодсельсоюза

Член Правления { о-ва п-лей
масл. артели

СПРАВОЧНЫЙ ОТДЕЛ.

Раз'яснения по налоговым вопросам.

Вопрос № 37.

Кубинлессоюзу в Кадниковском уезде предложено выбрать патенты на все лесозаготовки, переданные Союзом для выполнения лесопромышленным артелям, входящим в союз. Союз считает требование это неправильным. Верна ли его точка зрения?

Ответ.

Согласно раз'яснения НКФ от 16 апреля 1924 г. (см. № 55 Вестника Финансов за тот же год) в данном случае Кубинлессоюз никакого промышленного действия не производит и не подлежит поэтому выборке патентов на лесозаготовки. Обязанность оплачивать промналог лежит на фактически производящих лесозаготовки лесопромышленных артелях—в данном случае кооперативных организациях, пользующихся льготами по декрету 7/XII 1923 г. Аналогичное привлечение к промналогу Лесоартели по Каргопольскому уезду в 1924 г. было отменено по жалобе Лесоартели Губернской Комиссией.

Вопрос № 38.

Купленные инвентарь и оборудование м/завода и проведенные через товарную книгу ЕПО по общему счету входят-ли в облагаемый уравсбором оборот? (Волог. у.).

Ответ.

Вопрос очевидно вызван каким то недоразумением, так как вообще под оборотом в законе, как и в жизни, понимается *выручка по продаже товаров*.

Выручка от продажи *не товаров*, а, например, ветхого инвентаря предприятия уже не входит в состав торгового, облагаемого налогом оборота. Стоимость *купленного* товара никак не может считаться за оборот, тем более стоимость купленного инвентаря никакого отношения ни к облагаемому, ни к необлагаемому обороту не имеет.

Вопрос № 39.

Трудовая артель (строительных рабочих) при ЕПО обложена уравсбором из 6% со всего заработка членов артели. Правильно-ли это обложение, на что ЕПО уже подало жалобу? (Волог. у.)

Ответ.

Такая артель согласно ст. 73 Инструкции 5/VII 1923 г. (п. И.) должна уплачивать уравсбор с суммы, которая причитается артели, как кооперативной организации, за вычетом сумм, уплаченных за произведенные работы членам артели, следовательно только с отчислений от зара-

ботка членов в артель и притом из 1,5% (0,75+0,75) так как в отношении трудовых артелей, поставляющих труд исключительно своих членов, применяется 50% скидка (Прим. 3 к § 15 Инстр. 28/I 1924 г.).

Вопрос № 40.

Лавка ЕПО, судя по платежному извещению обложена уравсбором, считая и кооперативную скидку, из 1,5%, а частные торговцы с такими же товарами, как и ЕПО, которым никаких скидок не полагается, обложены также из 1,5%. В чем тут дело и нет ли здесь какой ошибки?

(Вологод. у.).

Ответ.

Если скидка в 25%, как кооперации, действительно сделана, то здесь несомненно есть неправильное показание со стороны ЕПО своей торговли, как бакалейной. Бакалейная торговля облагается из 2%, за скидкой четвертой части и будет 1,5%, а частные торговцы вероятно обозначали свои предприятия как мелочную или смешанную торговлю и получили 0% обложения тоже 1,5.

Вопрос № 41.

Кооператив сделал за предыдущее полугодие оборот свыше 9000 р., в текущем кроме лавки открыл еще скупку сельскохозяйственных продуктов и в заявлении, поданном Финансовому Инспектору, показал, что предполагает закупить этих продуктов на 1000 р. Можно ли при таких условиях привлекать кооператив к обложению? (б. Грязовецкий уезд).

Ответ.

Нельзя, так как согласно § 6 Инструкции 28/I 1924 г. кооперативы привлекаются к обложению промысловым налогом начиная с полугодия, следующего за тем, в котором оборот их превысил 10.000 р., а в данном случае оборот за предшествующее настоящему полугодие этой цифры не достиг.

Вопрос № 42.

Может ли кружевная артель, состоящая в объединении Артельсоюза, содержать хлебнобакалейную лавку с отпуском товаров посторонним (не членам) или для выдачи товаров в счет заработка только членам, пользуясь при этом льготами, которые установлены для лавок потребительских обществ? (Кадниковский уезд).

Ответ.

Прежде всего следует отметить то обстоятельство, что всякая кооперативная организация может производить только такие операции, которые прямо предусмотрены и разрешаются тем уставом, на основании которого эта организация действует. Если обратиться к типовому уставу кружевных артелей, то в ст. 2 найдем указание на предоставление артели права производить сбыт изделий своих членов и снабжение их необходимыми для производства материалами и товарами. В этих следовательно размерах и предусматривается для промысловой кооперации торговая деятельность, и открытие обыкновенной хлебно-бакалейной торговли кружевной артелью, как предприятия не соответствующего ее уставу, не может рассчитывать

на применение к ней льгот потребительской кооперации по декрету 7/XII 1923 г.

Но если товары и продукты получаются от Артельсоюза собственно для выдачи их членам артели в счет платы за поставляемые ими изделия, то операция эта относится к условиям сбыта, упоминаемым в уставе и должна рассматриваться как кооперативная с применением к ней льгот.

Вопрос № 43.

Если кружевная артель вырабатывает изделия из материалов, получаемых от Артельсоюза, и сдает выработку только в Артельсоюз, то подлежит ли она промысловому налогу? (Кадниковский уезд).

Ответ.

Промысловому налогу подлежат все первичные сельские кооперативы, если оборот их за предыдущее полугодие превысит 10.000 р. Оборот такой кружевной артели состоит из заработка ее как организации, т. е. из отчислений на артель от заработка каждого члена. Суммы, выданные на руки членам артели, в ее оборот не включаются. Таким образом определенный оборот в условиях нашей действительности обыкновенно не достигает до 10.000 р., и артель должна быть признана свободною от промналога, тем более, что у нее, как сдающей свои изделия не на сторону, а по своей кооперативной линии, вовсе и не будет оборота, подлежащего обложению уравсбором (п. И ст. 73 Инструкции 5/VII 1923 г. часть 3-я).

Вопрос № 44.

Действительно ли ЕПО, продающее товар, полученный от Северо-союза, должно уплачивать не со всей валовой суммы продажи этого товара, а лишь со своей накладки на товар? (Вологод. уезд).

Ответ.

Согласно п. И, ст. 73 Инструкции 5/VII 1923 г. ч. 2-я за облагаемый уравсбором оборот по продаже потребительным о-вом товара, полученного от кооператива того же вида по прямой линии (Северосоюз) и проданного на сторону (т. е. как своим членам, так и посторонним лицам), принимается только надбавка, делаемая в свою пользу о-вом к себестоимости этого товара, а не полная стоимость, вырученная о-вом при продаже.

Последние распоряжения по налогам.

27 января т. г. опубликованы следующие раз'яснения Госналога:

1) Окончательно подтверждено, что оборотом кооперативов по продаже своим организациям высшей или низшей степени товаров, купленных на стороне, является только сумма сделанных в свою пользу начислений к себестоимости этих товаров. Оборот производственного кооператива, сдающего всю продукцию своей организации того-же вида высшей или низшей степени, уравсбором не облагается вовсе.

2) Так как понижение окладов уравсбора за увеличение товарооборота по законам 3/VIII 1923 г. и 4/X 1924 г. установлено в отношении предприятий, а не владельцев, то оно должно применяться к каждому

в отдельности кооперативному предприятию, облагаемому уравниванием в общем (не централизованном) порядке.

3) При предоставлении налоговых льгот первичным сельским и фаб.-заводским кооперативам с оборотом не свыше 10 000 р. в полугодие принимается в расчет весь *общий оборот* предприятий кооператива, а не только оборот, облагаемый уравниванием.

4) Торговое предприятие сельского кооператива, подлежащего освобождению от промналога, содержащее в городе, хотя бы из него отпускался товар только сельским жителям—членам данного кооператива, все-таки подлежит обложению промналогом.

5. Первичная переработка продуктов не огородничества, а полеводства, напр. картофеля, в тех местностях, где культура имеет преобладающее значение, не освобождается от обложения промналогом, так как полеводство не упомянуто в п. 6. ст. 2 закона 7/XII 1923 г.

6. Все кооперативные сел. хоз. предприятия, указанные в п. 6, ст. 2 закона 7/XII 1923 г. (скотоводческие, молочно-хозяйственные, птицеводные, огороднические, садоводные, пчеловодные) освобождаются от промналога лишь тогда, когда они обрабатывают исключительно продукты, принадлежащие членам данной кооперативной организации.

Что читать крестьянину?

Книжная полка.

Издательство Народного Комиссариата Земледелия публикует бюллетени №№ 99, 100.

От нищеты к богатству. Д. Биркман. Изд. «Новой Деревни» цена 18 к.

Книжка учит, что с полдесятины можно получить самое меньшее 1000 пуд. корнеплодов, которые будучи скормлены коровам, дадут 400 ведер молока, создав в хозяйстве 300—400 рублей прибавки дохода.

Дания по площади не больше одной нашей Московской губернии, а в 1908 г. вывезла в одну только Англию 12.000.000 пуд. масла (т. е. в 4 раза больше, чем сейчас производится по всему Союзу ССР), и только потому, что она имеет правильно устроенные скотные дворы, правильное кормление скота по нормам и возделывание корнеплодов,—в чем и заключается вся датская система. Эта система осуществима и у нас и притом в кратчайший срок.

Так коммуна «Бессоново» близ станции Алферово, Балтийско-Белорусской жел. дер., имеет около трех десятин корнеплодов. С двух десятин коллектив получил 10 тысяч пудов брюквы,—которая была посеяна по овсу, частью по слабо удобренной земле, частью совсем без удобрения,—и обеспечил таким образом на зиму свой скот самым молокогонным кормом.

Теперь бессоновцы принимаются за переустройство скотного двора по датским образцам с правильным сохранением навоза и жижи, что важно для урожайности полей.

Культура корнеплодов требует пропашки между рядами растений.

В тех районах, где Биркман побывал, он научил также, как своими деревенскими средствами любой деревенский кузнец, а то и сам крестьянин, если он порасторопнее, могут соорудить своеобразное орудие, так называемый „еж“, необходимый для прополки корнеплодов.

Вниманию матери-крестьянки. «Здоровье детей», М. С. Лебединский. Госиздат. 68 стр. цена 12 коп.

Ни в одной стране не умирает столько детей в первый же год своей жизни, как в России.

В 1914 году, перед самой войной в России из каждых четырех грудных детей, как показала статистика, умирал один ребенок.

За 4 года империалистической войны на фронте погибло 1.700.000 человек, а грудных детей, за тоже время 6.000.000.

Умирало столько детей из-за нашей бедности, а еще больше из-за нашей неграмотности, темноты и некультурности.

Теперь, когда Советская власть обращает громадное внимание на дело помощи матери и ребенку, обязанность каждой матери-крестьянки заботиться о себе и о ребенке.

Книжка Лебединского «Здоровье детей» подробно описывает, как нужно вести себя во время беременности и какие меры принимать при родах, как ходить за ребенком, чтобы он вырос здоровым и сильным.

В книжке описаны также все льготы, которыми пользуются матери в нашей Советской стране.

Книжки эти можно выписать по следующему адресу:

Москва. Угол Тверской и Моховой, 1-й Дом Советов, книжный магазин «Новая Деревня».

Крестьянам при коллективной выписке, книги высылаются при получении задатка в сумме 25% стоимости, на остальную сумму налагается платеж или допускается рассрочка платежа на 3 месяца при поручительстве местного совета. На заказ делается скидка в 30%.

Что читать по кооперации?

М. Слободжанин. Артели. Общедоступный очерк. Издание Северо-Кустаря. 1920. Стр. 32. Цене 15 коп.

Брошюра указывает, как развились артели, что они дают трудящимся, что нужно сделать для укрепления артели и каковы основные правила артельного, совместного труда. Изложение ясное и популярное.

К. Биттель. «Кооперативный интернационал и его проблемы». М. Центросоюз. 1924 г. Стр. 32.

П. Кожаный. «Рабочая кооперация». 1924. Изд. ВЦСПС. Конспект лекций для широкой рабочей аудитории. Стр. 64.

В. П. Семаков. «Что такое кустарная артель, и как ее организовать в деревне». Издание Московского Союза Кустарных артелей. Москва. 1920 г. Стр. 64 (без цены).

Выход нового кооперативного журнала.

Белорусский Союз Кооперативных Об'единений (Белкоопсоюз), Белсельсоюз, Белсельбанк и Минское Отделение Всекобанка приступили к изданию двухнедельного журнала всех видов кооперации

„КООПЭРАЦЫЙНАЕ ЖЫЦЦЁ“.

Журнал ставит своей целью легким, понятным и доступным языком распространять идеи кооперации всех видов, освещать вопросы кооперации: рабочей, сельской потребительской, сельско-хозяйственной, кредитной, промысловой, помогать местным работникам строить и улучшать кооперацию и сельское хозяйство, изучать и проверять успехи и недостатки в кооперативной работе.

ПРОГРАММА И ОТДЕЛЫ ЖУРНАЛА:

1. Передовая статья на тему дня.
2. Руководящие статьи по общим и специальным вопросам деятельности и строительства всех видов и звеньев Белорусской кооперации в городе и деревне.
3. Вопросы сельского хозяйства.
4. Хозяйственная жизнь Союза и за границей.
5. Жизнь кооперативных центров Белоруссии.
6. Как работает и живет наша рабочая и сельская кооперация.
7. Письма местных работников, пайщиков и читателей о жизни и работе кооперации в городе и деревне.
8. Хроника Советской и зарубежной кооперации.
9. Справочно-официальный отдел.
10. Вопросы и ответы.
11. Что читать по кооперации.
12. Почтовый ящик.
13. Объявления и балансы.

ПОДПИСНАЯ ПЛАТА:

на 1 месяц	—	руб. 30 коп.
» 3 »	—	» 90 »
» 6 »	1	» 60 »

Подписка принимается в конторе редакции: Минск, Советская ул. 43. Белкоопсоюз.

Первый номер журнала выйдет 1 апреля 1925 года.

СОДЕРЖАНИЕ.

Общественно-политический отдел.

	Стр.
В Исполкоме Международного Кооперативного объединения	1— 3
СССР и Япония	4
Положение в Китае	5— 6

Общий отдел.

финансовое состояние кооперативной сети Сев.-В. области.— <i>М. Патрунов</i> . . .	6—10
Очередные задачи сельск.-хоз. кооперации и пути ее развития в обобществлении сельского хозяйства.— <i>П. Казанский</i>	11—13
Принцип покрытия расходов по молочному производству.— <i>Н. Пряжин</i>	14—15
Еще по вопросу о реорганизации структуры губернского объединения лесной кооперации.— <i>А. Лапочкин</i>	15—19
Отчет о курсах мастеров маслоделия	20—21

Кооперативная жизнь.

✓ Сравнительное финансовое положение четырех городских потреббществ	22—24
Средства Уфтыгского многолазочного о-ва п-лей.— <i>С. Д.</i>	24—26
Полянское общество потребителей.— <i>Н. К.</i>	27
Согласование работы первичных кооперативов с инвалидной кооперацией.— <i>С.</i> .	27
Кооперативная хроника	28—31

Сельское хозяйство и кредит.

Племхоз Грибцово.— <i>И. К—ский</i>	32—35
Сельско-хозяйственная хроника	36—38
В Обществе изучения северного края.— <i>В.</i>	38—41
К переходу на метрическую систему	42
Официальный отдел	43—48
Справочный отдел	49—54

Ответств. редактор **Н. И. Ксюнин.**

Резолюции Областного Организационно-Инструкторского Сопещения в гор. Вологде 20-25 февраля 1925 г.

А. „Итоги перехода системы потребкооперации на началах добровольного членства“.

Заслушав доклады с мест по вопросу об итогах работы по проведению добровольного членства и суммированный доклад представителя Центросоюза т. Лапицкого, областное инструкторское совещание констатирует, что компания по переходу на добровольчество прошла весьма успешно, когда за короткий срок шестимесячной реорганизации потребительская кооперация укрепилась как в организационном, так в хозяйственном отношении, как например:

1. Повысилось в значительной степени вовлечение в кооперацию широких слоев трудового населения: если до введения добровольного членства кооперирование по Северо-Восточной области по отношению к общему числу хозяйств в отдельных районах равнялось от 14% до 28%, то уже к 1-му октября (к моменту окончания кампании по проведению добровольного членства) достигает от 40 до 65%, что в общем составит в абсолютных цифрах количество членов в рабочей и сельской кооперации до 200.000 человек.

2. Паявые взносы на одного члена пайщика, определяющиеся от 46 коп. до 1 рубля, повысились по сельской сети до 2 руб. 50 коп. и по рабочей—до 3 руб.

3. Товарные обороты также возрасли и увеличились по сельской кооперации повсеместно в 2—4 раза по сравнению с периодом до добровольчества и составляют за истекшие 9 месяцев работы 1924 г. сумму до 12.000.000 р.—по сельской периферии и 8.500.000 по рабочей кооперации, при чем потреб. кооперация охватила на 50% покупательной способности трудового населения в области.

4. С ростом числа членов, паявого капитала и развитием товарных оборотов происходит заметное увеличение собственных средств.

5. Соответственно хозяйственному укреплению, происходит известное повышение активности и самостоятельности объединяемого в кооперативах населения.

6. Происходит естественный отбор и оздоровление низовой сети, когда вместо прежней маложилищной и расшатанной системы, после добровольчества имеется окрепшая и вполне жизнедеятельная и работоспособная сеть, охватывающая почти весь населенный район

области и насчитывающая 912 сельских потребкооперативов с 1425 лавками и 27 рабочих городских кооперативов с 140 магазинами и лавками.

7. Союзная сеть в видоизмененном виде, в составе 9 Союзов— вместо прежних 4-х, также оказалась более жизнедеятельной, ближе всего подошедшей к удовлетворению запросов и потребностей обслуживаемых ею членов.

В общем и целом Совецание во всех частях практической и организационной деятельности как низовой, так и союзной потребкооперации Области устанавливает происшедшее огромное улучшение и значительные достижения.

Но наряду с этим развитием приходится указать и на теневые, отрицательные стороны в практической деятельности потребкооперации, имевшие место в прошлом, как-то:

а) несоответствие между собственными и заемными средствами с солидным превышением вторых над первыми;

б) высокие организационные расходы,

в) недостаточная нагрузка на одного сотрудника.

г) значительные зачастую недостатки и утраты по некоторым кооперативам;

д) слабое проявление культурно-просветительной работы;

е) отсутствие общественной и в некоторых частях даже материальной заинтересованности самих членов в работе низовой кооперации;

ж) частая смена выборных органов управления и контроля;

з) недостаточно активное участие членов в самоуправлении и практической деятельности кооперативных организаций;

и) высокая задолженность членов-заборщиков своим кооперативам;

к) широкий ассортимент товаров, ослаблявший скорость оборотов в низовой и особенно в союзной сети, и в результате давший залежи в виде неходового товара, отчасти образовавшиеся как наследие распределенческого периода и вследствие принудительного ассортимента товаров у госторговли.

Однако, принимая во внимание все же несомненный рост и достигнутые значительные успехи за истекший хозяйственный год, как следствие реформы на основе проведения принципов добровольчества и введения твердой денежной валюты, Областное Инструкторское Совецание в качестве дальнейшего закрепления принципов добровольчества, в качестве известного плана на будущее время, считает нужным указать следующие пути дальнейшего совершенствования и укрепления;

1. Действующая сеть признается нормальной, и дальнейшая работа должна идти по направлению совершенствования и отшлифовки в работе.

2. Строго проводить уставные сроки выборов органов управления и не допускать самочинных и случайных переизборов.

3. Подойти к ограничению ассортимента товаров, ограничиваясь при недостатке средств заготовкой товаров повседневного широкого массового потребления и спроса.

4. Взять курс на снижение цен путем ограничения наложения на себестоимость товаров до 15⁰/₀, доводя одновременно сокращение расходов до 10⁰/₀, с тем, чтобы до 5⁰/₀ с оборота пошло на составление собственных средств, на укрепление финансового положения, на выдачу премий членам пайщикам и на зачисление в паевые капиталы.

5. Принять все меры к ликвидации или частичному погашению задолженности со стороны членов заборщиков и в дальнейшем идти на кредитование при наличии специальных кредитов или капиталов.

6. Взять твердое и неуклонное направление на обслуживание преимущественно членов.

7. Провести очищение кооперативных рядов от чуждых общественности элементов на основе нормального устава.

8. Вести борьбу с тенденциями мест к размельчению и построению карликовых кооперативов при отсутствии известных экономических предпосылок, прибегая в этом случае или к открытию отделений соседних крупных кооперативов или к устройству в этих пунктах развозной базарной торговли.

9. Усилить участие членов в делах кооператива путем более частых созывов общих собраний членов, на которых возможно глубже знакомить пайщиков с положением дел их общества и стремиться к более полному вовлечению членов в активную работу и использованию их инициативы.

Б. «О практике разграничения функций и согласовании работы потребкооперации с другими видами».

1. Признавая безусловную правильность решений XIII Партс'езда о кооперации, Совещание отмечает, что в условиях Северо-Восточной области при натуральной и полунатуральной системе ведения крестьянского хозяйства, малой денежности его, наличии товарообменного способа торговли и при исторически сложившейся интегральной форме кооперативного строительства со снабженческо-сбытовыми функциями и переработкой,—к разграничению функций между видами кооперации необходимо подходить чрезвычайно осторожно, основываясь на воле кооперируемого населения с полным учетом всей совокупности местных экономических условий и состояния сети того или иного вида кооперации.

2. К организации в той или иной местности тех или иных новых видовых производственно-сбытовых или промысловых кооперативных объединений первой ступени, необходимо подходить осторожно, с учетом активности и самостоятельности самой крестьянской массы.

заинтересованной в развитии и организации данного вида кооперативных объединений.

При организации новых видовых кооперативов необходимо ставить неременным условием требования, обеспечивающие нормальное хозяйственное существование данного кооперативного объединения (количество членов, количество собранных паевых взносов, гарантия кредитов и т. д.) и ни в коем случае не организовывать видовые кооперативные объединения за счет потребительской кооперации.

4. Союзное объединение первичных видовых кооперативов должно организоваться при наличии достаточной экономической базы и активности кооперированного населения.

5. Принимая во внимание задачи СССР в деревне по постановлению и развитию производительности в области сельского хозяйства и имея в виду повсюду наблюдаемый громадный интерес, проявляемый широкими крестьянскими массами, к вопросам строительства сельскохозяйственной кооперации, а также учитывая постановления беспартийных крестьянских конференций и большинства кооперативных собраний Вологодского района, высказавшихся за необходимость немедленной организации самостоятельного Союза сельскохозяйственной, молочной и кредитной кооперации, Совещание признает, что выделение Сельхозсоюза из интеграла Северосоюза должно считать мерой своевременной, отвечающей запросам кооперативного населения.

Несмотря на уже проявившиеся положительные результаты раздела, выразившиеся в увеличении оборота как Сельхозсоюза по сбыту и снабжению орудиями производства, так и Потребсоюза по снабжению товарами населения и снижению накладных расходов и углублении организационной работы, а также констатируя безболезненность самого процесса раздела, Совещание все же считает преждевременным делать какие-либо выводы из факта раздела и находит необходимым вологодский опыт изучить и лишь после этого результаты этого опыта учесть при решении аналогичных вопросов в других губерниях.

Отмечая уклоны, проявившиеся на первых шагах работы Тотемского Сельхозсоюза после раздела с Потребсоюзом, как-то: торговля предметами широкого крестьянского потребления, недостаток организационной работы на местах, Совещание считает, что означенные недостатки должны быть немедленно устранены, и деятельность Союза направлена по линии производственно-сбытовой.

6. В области заготовки и сбыта основных продуктов крестьянского хозяйства Северо-Восточной области, как-то: продукты маслоделия и скотоводства, охотничьих и лесных промыслов, льна, рыбы и проч., имеется чрезвычайно-обширное поле деятельности, недостаточно охваченное еще кооперацией, потому в этой части дальнейших деловых взаимоотношений между отдельными видами кооперации вопрос

стоит не столько в плоскости разграничения функций, сколько в согласовании этой работы.

Однако, по мере укрепления и развития сети сельско-хоз. и промышленной кооперации, потребкооперация должна взять курс на постепенное свертывание своих сбытовых операций, отдавая предпочтение в этой работе с.-хоз. кооперации, оставляя за собой право свободного выбора клиентуры и своей заготовительной деятельности продуктов потребления и сырья.

7. В то же время сельско-хозяйственная и промышленная кооперация должна взять твердый курс на ликвидацию своей торговли предметами первой необходимости и хозяйственного обихода, т. к. дальнейшая конкуренция в торговле между видами кооперации подрывает авторитет кооперации в целом.

8. Всем кредитным и сельско-хозяйственным товариществам и артелям, которые ведут еще торговлю потребительскими товарами, должен быть заинтересованным Союзом установлен срок, в который они должны ликвидировать свои торговые операции. Если же данные видовые кооперативные объединения не прекратят в установленный срок свои торговые операции и не перейдут к выполнению своих основных производственно-сбытовых функций, то союзы, государственные, кредитные и банковские учреждения должны оказать экономическое давление, путем прекращения отпуска кредитов, используемых не по назначению (т. е. на торговые операции).

9. Потребительские общества, там, где уже возникли кредитные объединения, должны немедленно приступить к передаче последним своих кредитных операций. Все подсобные учреждения и предприятия потребобществ, как-то: прокатные, зерноочистительные пункты, кустарные отделы, комхозы, заводы, мастерские и проч., при наличии видовых сельско-хозяйственных кооперативов, должны быть переданы последним.

Передача имущества и инвентаря должна производиться за плату, по действительной стоимости на день передачи. Бесплатная передача имущества и инвентаря, за исключением предусмотренной законом, должна производиться не иначе, как после обсуждения этого вопроса на общем собрании (собрании уполномоченных) членов, с согласия своего союзного объединения и кредиторов.

Опыт организации сельско-хозяйственных и промышленных секций в Архангельске при потребобществах в районах, где к самостоятельному видовому кооперативу еще нет хоз. базы, Собрание признает целесообразным, как метод проведения курса постепенного разграничения функций в работе смешанных кооперативов.

10. В условиях Северо-Восточной области напряженно чувствуется необходимость в скорейшей организации низовой сети в виде кредитных об-в укрупненного типа — волостного или полуволостного мас-

штаба, — объединяющих примерно 1000 крестьянских хозяйств, включая в свой состав своих членов как физических, так и юридических лиц в виде потреб. обществ, мелких производственно-бытовых и кустарно-промысловых объединений. Вновь организуемые кредитные т-ва должны входить в систему сельско-хоз. кредита, возглавляемую с.-х. банками, и быть низовой периферией последних; вести не только банковские, но и посредническо-ссудо-залоговые операции и ни в коем случае не заниматься торговлей и сбытом предметов первой необходимости.

11. По мере возникновения кредитных кооперативов, входящих в систему с.-х. кредита, кредитные отделы при потребобществах должны ликвидироваться и передавать им свои кредитные операции в том числе все обязательства заемщиков, по решению заемщиков и членов, специальные паевые взносы, а также крестьянские и учредительские пай, последние — с условием оплаты стоимости их. Сроки по соглашению сторон.

12. С прекращением кредитных операций, потребобщества не должны прекращать операций по приему вкладов от своих членов, как одного из способов увеличения своих оборотных средств на ведение торговых операций.

13. С целью развития вкладных операций в сельской кооперации и выкачивания из населения излишков денежных средств, как главного будущего источника по восстановлению сельского хозяйства и борьбы с частным капиталом, необходимо добиваться полной гарантии сохранения тайны вкладов и недопущения каких бы то ни было репрессий на местах по отношению вкладчиков в виде лишения права участия в советах, приписки к кулакам, с вытекающими отсюда последствиями и проч.

14. Для успешного развития и функционирования кредитных кооперативов, без прибегания к торговле, как средству оправдать свои расходы, поставить вопрос перед местными Сельхозбанками и У. С. Х. Банком о необходимости снижения взимаемых с низовой кредитной сети процентов по ссудам с таким расчетом, чтобы не меньше 4⁰/₀ оставалось в пользу товарищества, что при слабости развития ссудных и вкладных операций и полном отсутствии залоговых операций едва хватит на содержание аппарата.

Кроме того Совещание высказывается за необходимость увеличения долгосрочных ссуд со стороны банков в основные капиталы кредитных товариществ.

15. Имея ввиду всю трудность годами сложившейся привычки торговли потребтоварами маслodelьно-сыроваренных артелей и, отчасти, других производственно-бытовых артелей и т-в, как средства обмена со своими членами за сдаваемые ими продукты производства, — Совещание все же высказывается за необходимость введения практики от-

пуска товаров артелям там, где есть потребобщества, из последних за счет этих артелей, по их ордерам, талонам, с последующим учинением расчетов между договаривающимися кооперативами.

16. Существующие кредитные т-ва и универсальные с.-х. т-ва, не вошедшие в систему с.-х. кредита и не создавшие условий для самостоятельного развития кредитных операций на местные средства без торговли предметами первой необходимости, должны разграничиваться или в производственно-сбытовые артели и т-ва (если преобладают производственные функции), или в потребительские об-ва (если преобладают потребительские функции), и также сливаться с родственными по функциям организациями.

17. При проведении разграничения функций, когда кредитная кооперация должна обслуживать кредитные нужды и вести посреднические и ссудо-залоговые операции, видовая производственно-сбытовая кооперация и кустарное производство—обработку и сбыт и снабжение с.-х. машинами и орудиями, и оба эти вида там, где есть потребобщества или их отделения, не будут вести торговли товарами и предметами первой необходимости, а потребобщества будут обслуживать потребительские нужды своих членов, и откажутся (там где есть соответствующая видовая кооперация) от всех несвойственных им ссудных, агрикультурных и производственных промысловых мероприятий,— нормальные взаимоотношения между отдельными видами кооперации и согласованность в работе сами собой наладятся.

18. С целью совместного ведения культурно-просветительной деятельности, размежевания функций, согласования работы, регулирования взаимоотношения между кооперативами отдельных видов, а также этих последних с государственными-административно-хозяйственными и общественными организациями и учреждениями, там где диктуется необходимостью, могут быть образованы, постоянно действующие межкооперативные, волостные или районные Советы.

19. В отдельных губерниях, и даже во всей области, могут быть также факультативно, с теми же целями, организованы губернские и областные межкооперативные советы.

В. „Основные моменты финансово-хозяйственной деятельности потребительской кооперации в современных условиях“.

Заслушав доклад тов. Патрунова М. П. об основных моментах хозяйственно-финансового состояния потребкооперации в современных условиях совещание устанавливает:

Потребкооперация Северо-Восточной области в общем товарообороте долю своего участия все расширяет и увеличила свой товароснабженческий оборот в 1924 г. в $2\frac{1}{2}$ —3 раза по сравнению с оборотом за 1923 год. Произошло это в силу общего увеличения товарооборота области, увеличения и улучшения действительного коопериро-

вания трудового населения, развития жизнедеятельности потребкооперативов низовых и союзов и особенно благодаря значительному привлечению чужих средств в потребкооперацию.

Состояние потребкооперации на данный момент, задачи, которые в условиях развития начал добровольного членства она должна себе ставить, состояние денежного и всего хозяйства страны заставляет все же многое изменить и улучшить для закрепления достигнутых успехов и для того, чтобы под наши хозяйственные успехи подвести прочную основу самостоятельности кооперированного потребителя, своих средств и планового удовлетворения потребностей организованного в потребкооперации населения. Для этого настоятельно необходимо:

1) в области финансовой:

1. Укрепить финансовое положение всей системы потребкооперации путем сосредоточения всего внимания на проведении работ по увеличению паевых капиталов, приняв меры к собиранию рассроченных паевых взносов и установив размер пая во всех потребительских обществах и сельских, и городских в 5 руб., при чем сроки и условия рассрочки должны строго соблюдаться, вплоть до лишения — не подчиняющихся этим условиям — льгот, предоставляемых пайщикам, или исключения их из об-ва.

2. Увеличивать паевой капитал необходимо также путем привлечения новых членов в об-ва, а также сборов от членов дополнительных паев сверх одного обязательного.

3. Низовые и союзные потребкооперативы в равной мере должны систематически укреплять свое финансовое положение путем накопления собственных средств в результате торговых операций, не становясь, однако, на путь увеличения надбавок на товар, а путем снижения расходов, безоговорочной ликвидации всех убыточных мероприятий, увеличением нагрузки на служащего, сжатием аппарата и его удешевлением и рационализацией.

4. Потребкооперативы должны в ближайшее время достигнуть того, чтобы свои средства в живом обороте минимально составляли в сельских потребительных об-вах 1:3, а в городских, рабочих и союзах 1:5. Установление этого соотношения совершенно необходимо для сохранения кредитоспособности и финансовой устойчивости. Поэтому в интересах сохранения уровня оборота потребительного об-ва и союзы должны усилить энергию по образцованию своих оборотных средств и, в частности, должны избегать распыления прибылей. В отношении чужих средств нужно считать их увеличение возможным только при условии сохранения указанного соответствия к своим оборотным средствам и в пределах своего паевого капитала и дополнительной ответственности своих членов.

5. Увеличение роли собственных, паевых капиталов и прибыли в балансе потребкооперативов (разумей и союзы) должно быть одновременно с улучшением качества размещения средств в активе, для чего необходимо:

а) реализовать излишнее имущество, суживать производственную работу, принять решительные меры к изъятию средств, загруженных в задолженности членов заборщиков учреждений, организаций, служащих советских, профессиональных и парторганизаций, полностью прекратить кредитования сельскими потребительскими об-вами, прекратить дальнейшее практикование долгосрочного и мелкоавачного кредита городских рабочими кооперативами за счет общих оборотных средств, реализовать, не останавливаясь перед убытками, заваль, брак и вообще неходовый товар;

б) потребкооперативы должны впредь крайне осторожно осуществлять свое право вступления в члены разного рода учреждений и организаций, связанные со взносом денежных сумм (кроме своего союза и кооперативного банка), производя это вступление лишь с особого каждый раз постановления общего собрания. Тоже самое и в отношении приобретения ценных бумаг, какое приобретение может идти лишь на комиссионных началах для распространения, но не за твердый счет кооператива, а участие своими взносами в таких организациях, которые обслуживание наших нужд не ведут, напр. Севкормба, нужно прекратить выходом из состава членов и получением обратно сделанных взносов. Неходовый товар и безнадежные должники необходимо взять на особый учет, при чем каждая кооперативная организация должна принять самые решительные меры к ликвидации неходового товара, всяких его залежей, а также к получению долгов, не останавливаясь перед изысканием через суд;

в) средства потребкооперации помещенные в пай Сельхозбанков целесообразней перемещать в пай Всекобанка для того, чтобы, соответственно роду своих операций, иметь возможность пользоваться в своем банке торговым кредитом;

г) всевозможными мерами увеличивать долю живого оборотного капитала актива и уменьшать долю средств в мертвом и малоподвижном.

6. В отношении заемных средств особое внимание следует обратить на вовлечение в кооперативный оборот средств самого населения в виде целевых авансов, вкладов, займов, применяя принцип материальной заинтересованности, как например, на товар, приобретенный на целевые авансы, должна делаться минимальная наценка. Банковским кредитом следует пользоваться во Всекобанке, для чего в состав его пайщиков, кроме союзов необходимо вступать и более мощным первичным кооперативам, а со стороны Всекобанка необходимо добиваться размера кредита хотя-бы в трехкратном размере к внесенным паям и возможности использования кредита низовыми кооперативами удален-

ных районов через свои союзы. Срок кредитования по условиям скорости товарооборота в области в зависимости от отдаленности ее отдельных районов необходимо иметь от 2-х до 5-ти месяцев.

7. Особое внимание необходимо сосредоточить на соблюдении всей системой потребкооперации строжайшей вексельной дисциплины; платить по векселям в срок,—это должно стать законом каждой кооперативной организации. Дружеским векселям совершенно не должно быть места в практике финансовой работы потребообществ и союзов.

8. Кредитование низовой сети союзами необходимо уменьшать и производить его в пределах установленного для каждого своего члена лимитного кредита как в отношении суммы, так и срока и не без пропента, а за банковский учетный процент: открытое кредитование нужно заменять вексельным и общая сумма кредитов не должна превышать банковских кредитов союзу по учету.

9. Четкость и план должны лежать в основе всей работы потребокооперации. Эти начала особенно необходимы в ее финансовой деятельности.

Плановое начало должно зиждиться на учете потребностей своих членов и на учете своих финансовых возможностей. Соединение этих двух моментов должно дать реальный план данной организации, а увязка планов потреб. об-ва и союза—план работы всей системы потребокооперации данного района.

10. Расходы необходимо производить в пределах утвержденной собранием расходной сметы и никаких непредусмотренных сметой ассигнований и выдач не производить, всякое превышение расходов по отдельным статьям сметы должно сообщаться общему собранию с объяснением причин и им утверждаться.

II. В области торювой:

1. Все потреб. об-ва в своих закупках должны ориентироваться на запросы своего пайщика-потребителя. Поэтому ассортимент товаров потреб. об-ва должен быть ходовым, состоящим из вполне доброкачественных товаров широкого потребления, количество закупленных товаров должно находиться в соответствии с реальными запросами на эти товары, при чем, конечно, должны учитываться сезонный и праздничный характер опроса на те или иные товары; в среднем же запас товаров в потребительских об-вах должен быть нормально не выше месячного его оборота по продаже, и только на период бездорожья можно делать больший запас. Товары неходкие, дорогие, не первой необходимости закупаются по особому заказу из аванса членов или постоянных.

2. Закупки потр. об-ва должны осуществлять в своем союзе; союз должен давать условия не худшие тех, какие дают потреб. об-ву местные отделения госторгов и трестов; лишь в случае отсутствия тех или иных товаров, либо в случае несоответствия условий, предлага-

емых союзом, потр. об-во можеб закупить товар в госорганах и трестах; закупка же на частном рынке вообще нежелательна, и последние должны быть предметом особого внимания как союзов, так и ревизионных комиссий потр. об-в.

3. Совецание находит нужным обратить внимание союзов на необходимость введения в практику своей работы, на ближайший период, премирования первичных кооперативов, которые:

а) ведут наиболее правильно торговый оборот (высокий % обслуживания членов—без затовариванья и без перебоев);

б) наибольший % своих закупок производят в союзе, своевременно или досрочно покрывают свои обязательства;

в) имеют высокий % кооперирования населения и больший размер внесенного членами пая;

г) не распыляют своих средств отпуском товаров в кредит;

д) правильно поставили счетоводство, отчетность и выполняют своевременно все прочие обязательства перед союзом.

Этими же условиями союзу необходимо руководствоваться и при определении размера лимитного кредита своей низовой сети наряду с учетом общего хозяйственного состояния и экономики района каждого кооператива.

4. Городским, рабочим, крупным сельским потреб. об-вам необходимо всемерно увеличивать свои закупки в райсоюзе, чтобы не уменьшать торговой для него базы, отдавая предпочтение коммиссионной работе перед твердыми закупками. Всемерно стремиться к объединению закупочной работы отдельных кооперативов с союзом, допуская с их стороны самостоятельную закупку, с предварительного осведомления союза. Особенно необходимо объединение средств для производства операций совместно с союзом в моменты сезонных и крупных закупок товаров.

5. Продажа товаров потребительскими обществами должна производиться за наличный расчет; лишь в рабочих и городских потребительских обществах допускать товарные долгосрочные и мелколавочные кредитования, при условии получения на этот предмет специальных средств от предприятий и учреждений.

6. Товары отпускаются в первую очередь своим членам-пайщикам, им же отпускаются товары по повышенной норме, каких в обществе мало, или какие имеют особую ценность для потребителей. Практиковавшаяся до сего времени система скидок при отпуске товаров, является изжившей себя, и посему рекомендуется вести марочную систему учета забора с тем, чтобы в конце года, или не более двух раз в год, где возможно по условиям налаженного счетоводства, производить начисления и выдачу премий на забор из прибылей для поощрения и заинтересованности заборщиков, как в первичных кооперативах, так и союзах, для членов.

7. Потребительские общества должны обратить внимание на использование ярмарок и базарной торговли, однако, при условии, когда то будет не в ущерб по обслуживанию пайщика.

8. Союзы должны обратить особое внимание на укрепление потреб. обществ в базарных селах и пр. крупных торговых пунктах, в отдельных случаях союзы могут с ними заключать специальные договоры на комиссионную продажу товаров, однако при условии, что это не будет тормозить работу по обслуживанию этими потр. об-вами запросов пайщиков.

9. Для членов союзов и потребительских обществ совещание отмечает необходимость более тесной связи с кооперативами и аккуратного выполнении членства в части внесения паевых членами в кооперативы и кооперативами в союзы.

10. Совещание подчеркивает необходимость вести в кооперативных лавках отпуск товаров чистым весом.

11. Недочеты, прочеты приказчиков, отпуск ими товаров в долг необходимо со всей решительностью искоренять; недобросовестным в этом отношении приказчикам места и кооперативной лавке не должно быть.

12. Союзы должны обратить особое внимание на торговое ин-структирование потребительских обществ; это инструктирование должно стать существенной необходимостью каждого посещающего потреби-тельское общество инструктора.

13. Союзы должны возможно чаще созывать специальные район-ные торговые совещания потребительских обществ и на них выяснять не только вопросы хозяйственной связи союза с периферией, но и вопросы торговой политики и практики местных потребительских об-ществ вообще.

14. В области заготовительной работы следует признать, что эта работа должна вестись потребительскими обществами без затраты своих оборотных средств (за исключением случая натурального обмена) и в тесной согласованности с союзом, а также с учетом заинтересованности в результатах реализации своего продукта или сырья (путем передачи части доходов) производителя-крестьянина.

15. Закрепляя существующий уровень достигнутых оборотов, потреби-тельские общества и союзы должны упорным и настойчивым про-ведением указанных выше мероприятий укрепить свою финансовую базу, и лишь после этого возможно действительно равномерное прод-вижение вперед на пути выполнения стоящих перед потребкоопера-цией задач. Напряжение всех активных сил потребительской коопера-ции, увязка работы всей системы, строгое соблюдение кооперативной дисциплины, плановость в работе, рационализация и удешевление аппа-рата всей потребкооперации, должны определить собою, дальнейшие успехи и достижения в обслуживании широких масс действительно кооперированного населения.

Г. „О децентрализованной работе госорганов с потребкооперацией.

Заслушан доклад о децентрализованной работе госорганов с потребкооперацией и констатируя, что принципы децентрализованной работы потребкооперации в области торговой и кредитной дали положительные результаты в тех кооперативных организациях, где не нарушено было совершенно необходимое организационное руководство и посредничество в хозяйственном отношении союзной системы по потребкооперации, вместе с тем сравнительно легкое получение кредитов, не согласованное с союзом, в других кооперативных организациях, слабо дисциплинированных, повлекло за собой закредитование и затоваривание при наличии принудительного ассортимента и повышенного процента отпускных цен со стороны госпромышленности и госторговли и неплатежеспособность отдельных кооперативов при несоответствии сроков кредитования с быстротой товарооборота к фактическим размерам денежного обращения, — Областное Инструкторское Собрание, учитывая необходимость установления в дальнейшем взаимно выгодных условий работы между потребкооперацией и госорганами в процессе борьбы с частным капиталом, признает необходимым осуществление в ближайшее время следующих мероприятий:

1) Продолжение товарного и денежного кредитования как союзной так, и первичной системы потребкооперации, в последнем случае по согласованию с соответствующими союзами, не сокращая их размеров в общем и устанавливая такие сроки кредитования, при которых кооперативы и организации могут нормально производить товароборот, с повышением вексельной дисциплины.

2) В дальнейшем торговые и посреднические взаимоотношения между госорганами и союзной системой потребкооперации должны строиться на основе заключения генеральных договоров или принятия кооперативными союзами представительств госпромышленности.

3) Полная увязка и согласование планов торгово-хозяйственной работы потребкооперации с госорганами при содействии губвнуторга.

4) Продвижению контрагентурного аппарата госторговли в большинстве чуждого общественным интересам, особенно в северном районе, в деревню должен быть положен конец, и со всей решительностью взят курс на использование деревенской кооперации; при этом кредитная политика госорганов в отношении визовой кооперации должна быть согласована с кооперативным союзом.

Д) „О методах организационно-инструкторской работы в современных условиях“.

1) Отмечая определенные достижения в работе кооперации за последний год, а равно и усложнение стоящих впереди задач, Собрание особенно подчеркивает, что вся инструкторская работа должна

развертываться под лозунгом «лицом к пайщику», и преследовать максимальное повышение и усиление роли пайщика, как хозяина кооператива, с целью придания ему определенного веса в участии в делах кооператива и в построении всей работы на началах наибольшей экономической заинтересованности кооперированного населения.

2) Считая, что претворение в жизнь выдвинутых современным моментом задач требует рационального и экономного подхода к обслуживанию низовой сети, Совещание предлагает: во первых, отказаться на будущее время от разного рода ударных кампаний и всю дальнейшую работу вести в плановом, систематическом порядке и, во вторых, отказаться от априорных данных и строить впредь инструкторскую работу на данных настоящего статистического учета и его анализа, что предполагает: а) наличие налаженности со стороны инструктора статистического учета в своем районе и б) приворования со стороны орготделов форм и таблиц ревизии и обследования к формам и таблицам практикуемого статистического учета.

3) Отмечая исключительную важность ревизии в деле оздоровления работы кооперативов и придания ей плановости, Совещание считает ревизию первоочередной работой и выдвигает, как минимум, проведение, одной полной плановой ревизии во всех обществах потребителей в течении года, при этом ревизия должна не только устанавливать недочеты, злоупотребления и преступность, но и выявлять перед населением достижения в работе кооператива, раскрывая перед пайщиками полную картину состояния и роста их организации. Ревизия производится с неперемным участием членов ревизионных комиссий и связывается с инструкторованием их.

4) Помимо полных и плановых ревизий, Совещание считает необходимым проведение и внеочередных ревизий как общих, так и частичных, особенно в случаях нарушения в об-вах п-лей нормального хода работы

5) Отмечая определенную пассивность в прошлом в работе ревизионных комиссий, Совещание рекомендует оживить и усилить их работу, а равно и увязать их работу с Орготделами.

6) Наряду с инструкторскими ревизиями в практику должны быть введены возможно шире периодические обследования кооперативов, которые необходимо приурочивать к определенным хозяйственным периодам. Результаты таких обследований должны записываться в особую тетрадь— „инструкторское дело“.—из которых одна должна находиться у инструктора, а другая у об-ва п-лей.

7. Все данные произведенных инструктором ревизии или обследования записываются в особый акт ревизии, который и обсуждается на заседаниях Правления, Ревкомиссии или общем собрании. В отдельных случаях, когда у инструктора нет твердой уверенности в правильности выводов, последние передаются на предварительное рассмот-

рение и утверждение Орготделов Союзов и затем направляются в кооператив или в форме соответствующего письма для руководства или исполняются самим инструктором при вторичном выезде в соответствующий кооператив.

8. Отмечая важность массового инструктирования и повышения квалификации работников низовых кооперативов, Совецание рекомендует устройство периодических районных совещаний членов правлений и ревкомиссий низовых кооперативов, а также счетоводов, приказчиков, маслоделов, закупщиков и т. д., что помимо всего прочего даст возможность живого смогра всех активных работников периферии.

9. Проведение в жизнь задания по оживлению кооперативной работы обязывает инструкторов тщательно проработать на местах эти вопросы, дабы переход к новым формам работы действительно дал те положительные результаты, которые с этим связываются в деле упрочения смычки города с деревней и осуществления действительного кооперирования действительных масс.

Единство целей советского кооперативного движения и социалистического строительства, а равно и стоящие перед современной кооперацией задачи повышают роль инструктора и пред'являют к нему требования советского общественного работника в лучшем и подлинном смысле этого слова, что в свою очередь предполагает повышение квалификации и подготовки инструкторского персонала и более внимательного отношения к их работе как со стороны органов управления кооперативных союзов, так и со стороны партийных, советских и профессиональных организаций.

10. Стоящие на очереди перед кооперацией задачи требуют улучшения работы и самих союзов в деле обслуживания низовой сети, в силу чего Совецание считает необходимым усилить внутрисюзное инструктирование со стороны Орготделов Союзов, а равно и надлежащее налажение торгового инструктажа для обслуживания пайщиков Союза и более частое заслушивание инструкторских докладов в заседаниях Правлений.

11. Отмечая, что препятствием к упрочению кооперативного движения и надлежащей налаженности в работе низовых кооперативов является слабый состав служащих, Совецание рекомендует принять все меры к привлечению в кооператив опытных счетоводов, приказчиков, маслоделов и т. д., используя для этого кооперативно-экономические техникумы и разного рода соответствующие специальные школы и курсы, а равно и всемерно бороться с наймом служащих на общих собраниях и отстаивать полноту права правлений на подбор и наем служащих.

12. Признавая существующую слабую увязку Орготделов с инструкторской работой ЦРК и Тр. Об-в II-лей явлением ненормальным, Совецание считает необходимым усилить организационное обслужи-

живание этих кооперативов и соответствующую работу включать в общий план Орготделов Потреб. Союзов.

13. Отмечая, что только единство плана в состоянии дать единство действий, а, следовательно, и явиться основной предпосылкой для упорядоченной увязки Орготделов разных ступеней потребительской кооперации, Совещание полагает, что полная плановность в организационно-инструкторской работе может быть обеспечена лишь путем установления центром генеральных заданий на длительный срок, не более двух раз в год, которые затем прорабатываются на местах применительно к местным условиям, и в проведении в жизнь которых периодически отчитываются потребительские Союзы перед Центром.

14. Констатируя, что обилие всякого рода требований на представление статистических сведений о кооперативной работе со стороны разных организаций на 90% нагружает слабый количественно состав статистических работников потребительских Союзов, что лишает их возможности изучать специфику района работы Союзов, Совещание обращает внимание на это Центра и просит предпринять соответствующие меры для урегулирования этого дела.

Благоприятное разрешение этой задачи несомненно благотворно отразится на развитии кооперативного движения, т. к. только при этом условии Союзы получают возможность изучать особенности своего района и анализировать опыт проделанной работы, без чего немислима рациональная постановка как организационной, так и торгово-хозяйственной работы.

Изучение же особенностей районов деятельности Союзов может завершаться изданием соответствующих ежегодников, которые пополнят собой столь скудную цифровую кооперативную литературу.

15. Отмечая, что неаккуратное отправление в Центросоюз статистических сведений задерживает выявление полной картины работы потребкооперации и тем самым лишает Центросоюз возможности своевременно иметь данные для защиты интересов организованного потребителя, Совещание обращает внимание на этот пробел и предлагает безусловное и своевременное выполнение статистических требований Центросоюза.

16. Считая, что живая информация о всех предположениях Центросоюза, а равно инструктирование Союзов и ознакомление с их работой, должны весьма способствовать увязке работы Орготделов разных ступеней потреб. кооперации и содействовать осуществлению ее плановости, Совещание считает необходимым установление периодических наездов инструкторов Центросоюза, и при том не менее четырех раз в год.

17. Отмечая исключительную важность для инструкторов всегда быть в курсе торгово-хозяйственной работы Союзов, Совещание считает необходимым установление живой и постоянной связи Орготделов

с торговыми и финансовыми отделами Союзов путем устройства совместных заседаний, как для заслушивания информационных докладов хозяйственных отделов, так и для ознакомления их инструкторами с работой периферии.

18. Работу по разграничению функций между потребительской и др. видами кооперации, а равно и по согласованию их работ необходимо проводить, руководствуясь постановлениями настоящего Совещания

Кроме того, Совещание отмечает, что предупреждение и устранение весьма иредного разноречия на периферии возможно лишь путем установления тесного контракта между Орготделами основных видов кооперативных Союзов и согласования работы на местах их участковых и районных инструкторов.

19. Создавая атмосферу кооперативной общности вокруг низовых кооперативов, инструктор должен стремиться к выявлению и привлечению к кооперативной работе всей активной части сельского населения, как-то: членов РКП, учителей, агрономов, делегатов женотделов, РЛКСМ и др. и в своей работе опираться на этот актив.

20. Увязывая и контактируя работу кооперативных организаций с советскими, партийными и профессиональными органами, необходимо стремиться к изживанию всякого рода ненормальностей во взаимоотношениях в виде наблюдающихся местами административных нажимов на кооперативные организации, вмешательство в их хозяйственную работу и т. п. не оправдываемых ни хозяйственной, ни политической целесообразностью и противоречащих законам.

21. Особое внимание должно быть обращено на действительное вовлечение в кооперативную работу женщин и молодежи, для чего помимо других методов необходимо вести практическую пропаганду путем устройства уголков „Матери и Ребенка“, организации кооперативных кружков и заочных курсов.

22. Придавая большое значение как подготовке смены настоящим кадрам кооперативных работников, так и поднятию кооперативного сознания широких масс, Совещание считает необходимым устройство разного рода курсов как для подготовки работников периферии, так и ведение в широком масштабе культурно-просветительной работы, которая должна вестись параллельно с организационной.

23. Придавая громадное значение кооперативной печати в деле благоприятного разрешения стоящих на очереди перед кооперацией задач, Совещание считает безусловно необходимым участие инструкторских сил Северо-Восточной Области в периодической печати Ц. за, а равно и содействие к распространению ее как среди кооперативов, так и наиболее активного кооперированного населения.

24. Придавая важное значение в деле рационализации всей постановки кооперативной работы применению начал научной организации труда, Совещание рекомендует Орготделам Союзов подойти вплотную

к изучению его основ и к проведению в ближайшее же время хотя-бы нешироких начинаний в этом направлении.

25. Отмечая, что развитие торгово-хозяйственной работы кооперативов невозможно без продвижения на периферию банковского кредита, Совецание рекомендует всемерно подготавливать кооперативы к рациональному пользованию кредитом.

В частности необходимо обращать при этом сугубое внимание на надлежащее оформление работы кооператива в области приема членов и принятия ими ответственности по делам кооператива.

При испрашивании кооперативами кредитов необходимо инструкторам давать соответствующие отзывы о их кредитоспособности, при чем в этом деле должны учитываться не только балансные, но и внебалансные ценности.

26. Считая, что интересы пайщиков будут действительно защищаться Союдами лишь по мере изживания дефектов в их торговой работе, Совецание рекомендует инструкторам возможно тщательно изучать эту сторону дела и вносить своевременно коррективы в постановку торговых операций Союзов.

27. В работе самих Орготделов необходимо проводить начала коллегиальности путем широкого обсуждения всех выдвигаемых жизнью вопросов и обмена опытом инструкторской практики, вменив в обязанность инструкторам периодически делать доклады о проделанной работе с характеристикой как каждого отдельного кооператива, так и всего обслуживаемого района, при этом Инструкторские Совецания должны стать регулярно действующим институтом.

28. Инструктора в своей работе должны быть прикреплены к определенным участкам или районам и нести моральную ответственность за обслуживаемые ими районы.

Оценка инструкторской работы должна производиться не только наблюдением за их работой, но и еще в большей мере результатностью их деятельности в районе.

Совецание устанавливает, как обязательную норму пребывания инструктора в районе в $\frac{2}{3}$ месячного рабочего времени и $\frac{1}{3}$ в отделе или Союзе для выяснения итога работы, отчетности, отдыха и т. д.; при этом количество обслуживаемых одним инструктором кооперативов не должно быть более 10—15, в зависимости от крупности их и дальности расстояния одного от другого.

Устройство маслодельно-сыроваренного завода.

Гораздо выгоднее обрат и пахту перерабатывать в заводе до конечных продуктов, (творога, сыра и т. п.) нежели раздавать их носчикам на руки.

Проф. Флейшман приводит такой пример:

100 килогр. молока с 3,34% жира переработаны на масло.

Получено масла 8.9 фунт. по 42 к. 3 р. 74 к.

„ пахты 29 „ по 7,7 к. — „ 5,5 „

„ обрат 5 пуд по 7,7 к. — „ 38,5 „

Потери 2,5%

Всего 4 р. 18 к.

Накладные расходы — „ 94 „

Д о х о д а 3 р. 24 к.

Что дает стоим. 1 пуда молока=53,1 коп.

Если эти же 100 килогр. молока переработать на масло и тощий сыр, (бакштейн) то получится следующее:

Получено сливочного масла 7,3 ф. по 42 к. . . 3 р. 06 к.

„ пахты 30,8 ф. по 7,7 к. . . — „ 6 „

„ сыра готового. . . 22 ф. по 17 к. . . 3 „ 74 „

„ сыворотки . . 4 п. 18 ф. по 7,7 к. . . — „ 34,5 „

Всего 7 „ 20 „

Накладные расходы 1 „ 05 „

Д о х о д а 6 р. 15 к.

Что дает стоим. 1 пуда молока=1 р. 01 к.

Приведенные цифры ясно показывают, насколько выгодно вести производство сыра вместе с производством масла.

Выгоды эти отчасти начинают учитываться и самим населением, и нередко за последнее время говорят о смешанном маслодельно-сыроваренном производстве. Этому полезному делу необходимо идти навстречу, направляя его таким образом, чтобы из молока выработать наибольшее количество и наилучшего качества продукты, при условии наименьшей затраты труда, наилучшей техники и благоустроенных маслодельно сыроваренных заводов.

Вниманию кооперативов, желающих вести маслodelьно сыроваренное производство, предлагается для постройки комбинированного маслodelьно-сыроваренного завода нижеследующий проект.

Завод должен состоять: 1) из помещений для маслodelьного производства и 2) из помещений для сырodelьного производства.

I.

1. Приемной комнаты, с приемными весами, столом и баком для обмена.

2. Подогревательной и судомоечной.

3. Сепараторной и маслобоечной, где помещаются сепаратор, маслобойка и холодильник.

4. Маслообработной, с маслообработником и столом для набивки масла.

5. Холодильной для охлаждения сливок и хранения масла.

6. Ледника.

7. Лаборатории для исследования и анализов молока и молочных продуктов.

II.

8. Сырodelьни, с сепаратором, сырным котлом, столом для формовки, принадлежностями и проч.

9. Корридора, где производится прессование сыра.

10. Соильни для посолки сыров.

11. Переходного подвала.

12. Подвала для созревания сыров.

Приемная комната в данном проекте, как это и должно быть, изолирована от остального производства. Подогревательная комната занимает такое положение, что ею удобно пользоваться как для маслodelьного производства, так и для сырodelьного, при чем сырodelьное производство совершенно изолировано от маслodelьного и сырный запах сливочным маслом ни коим образом не может восприниматься.

Сепараторная граничит с подогревательной и маслообработной, при чем молоко из подогревательной передается на сепаратор через приемный бок самотеком. В том случае, когда обрат раздается насосом, его легко пустить из сепаратора по лотку прямо в приемную, в том же, когда не раздается,—поступает в трех-ведерных ушатах в сырodelьню.

Маслообработная граничит с холодильной комнатой, из которой легко можно пустить холодный воздух и регулировать температуру воздуха маслообработной. Лаборатория примыкает к приемной,—от остального производства изолирована и служит общим целям.

Сырodelьня примыкает к корридору, в котором прессуется сыр, а последний—к верхнему сырному подвалу. Сырные подвалы устроены двухэтажными. Нижние два—кирпичные (в земле) и верхний—деревян-

ный. Солильный подвал устроен таким образом, что в него в любое время можно пустить холодный воздух из ледника, при чем воздух идет под потолок солильни и, как холодный, опускается вниз, охлаждая таким образом весь подвал, позволяя иметь низкую температуру, требующуюся при посолке сыра. (См. разрез по СД).

Переходный подвал граничит с солильной. Здесь устроена печка, при чем дымоход от нея идет сначала в кирпичной стене между солильной и переходным подвалом, далее с задней и с боковой сторон идет по специально-выложенному по полу кирпичному дымопроводу и, дойдя до корридора, трубою через верхний подвал выводится поверх крыши. Желательно было бы в верхнем подвале этот дымопровод провести по полу около стен с трех сторон, (наружной, задней и от ледника), но в смете это не включено, и если устраивать таким образом, то придется добавить кирпича 1305 шт. Вместо этого можно устроить также печку. Под верхним корридором устроен нижний корридор, из которого входы (двери) в нижние подвалы. Окна в нижних подвалах выходят на север (по одному окну в подвале; на плане не видно).

Вместо двухэтажных подвалов можно устраивать наземные подвалы. При данном проекте приведен план наземных сырных подвалов, (деревянных) с отдельной сметой. Солильня также должна примыкать к леднику. (см. план). Здесь печка устроена для 2-х подвалов, (переходного и для созревания) при чем таким образом, что из нее идут 2 дымопровода, из которых один огибает подвал переходный, другой подвал для созревания. Во всякое время один из дымопроводов можно закрыть и пустить дым по другому, отапливая таким образом нужный подвал.

Переходный подвал устраивать необходимо т. к. если такового не имеется, то сыр приходится переносить сразу из низкой температуры в высокую, вследствие чего может возникнуть очень бурное брожение, и сыр растрескивается, что совершенно нежелательно.

Устройство водонапорного бака под крышей при настоящем заводе весьма желательно, т. к. это является незаменимым удобством при производстве.

Предполагается, что на такой завод поступает молока не меньше 100 пуд. в сутки, но переработать можно и больше. Сырные подвалы рассчитаны таким образом, что могут поместить до 1500 п. сыра, что дает возможность перерабатывать на сыр до 50% поступающего молока.

Устройство маслodelьно-сыроваренного завода по данному проекту является целесообразным тем более, что обходится сравнительно не дорого и удовлетворяет требованиям, предъявляемым к означенным постройкам.

Д. М. Пименов.

Машины и приборы.

1. Молочного производства.

1. Приемные весы.
2. Приемный стол.
3. Бак для обрат.
4. „ для мытья посуды.
5. „ для подогретого молока.
6. Сепаратор Альфа-Лаваль.
7. Холодильник Шмидта.
8. Маслобойка Виктория.
9. Бак для охлаждения сливок.
10. Маслообработчик шведский.
11. Стол для набивки масла.
12. Лабораторный стол.
13. Центрофуга.

2. Сыродельного производства.

14. Полки для сырных приборов.
15. Стол для формовки сыра.
16. Чан для варки сыра.
17. Сырный пресс.
18. Полка для созревания сыров.
19. Лестница в нижние сырные подвалы.

Смета на постройку маслодельно-сыроваренного завода.

1. Земляные работы.

§§ ур. п. 46, 30, 52, 37. Планирование места т. е. снятие бугров, засыпка ям и пр. (143, 75 кв. м.), копанье земли под фундам. столбы глуб. 2 м., под печи гл. 0,7 м., под сырные подвалы глуб. 2 м. и под сточную яму гл. 2 м. (89,8 куб. м.), копанье рва на расстоянии 15 пог. метр., под сточные трубы гл. 2 м., с проверкою уклона дна, укладкою труб и с засыпкою землею, перевозка земли (89,8 куб. м.) на расстояние 50 метров.

Землекопов 31,65.

2. Каменные работы. Печные работы.

§§ ур. полож. 370, 411, 412, 447, 453, 456, 421. Бучение фундамента по глине, с заливкою верхнего ряда известков. раствором (19,875 куб. м.), бучение верхн. част. фундам. кирпичем (8,75 куб. м.), кладка стен из кирпича для нижних сырных подвалов по шауру, отвесу и ватерпасу на растворе, с заливкою прыском каждого ряда, при

толщине стены в 2 кирпича (50 кв. м.), устройство коренных труб на чердаках, из подвалов на глине и сверх кровли на известковом растворе (25 пог. метр.), устройство куба с постановкою котла для подогревания молока (1,5 куб. м.), устройство 3-х голландских печей на готовом фундаменте (10,5 куб. м.) устройство пола в нижних сырых подвалах из кирпича на слое песка, на известковом растворе, с заливкою сверху цементом (35 кв. м.).

Камня бутового	22,657	куб. м.
Щебня	2,782	"
Глины мятой с песком	13,241	"
Песка	4,620	"
Известкового раствора	15,785	"
Каменьщиков	41,728	челов.
Рабочих	17,685	"
Кирпича	19,287	штук,
Печников	40,64	челов.
Цементного раствора	0,674	куб. м.

3. Плотничные работы.

§§ ур. пол. 153 а), 171, 174, 175, 176, 184. Рубка деревянных стен в лапу с прокладкою паклей, притескою комлей и припазовкою, с обтескою внутр. стен с 2-х и наружных с 1-й стороны, с обделкою проемов косяками и стойками (519 кв. м.) для остругания тесаной стороны бревен для стен не предназначенных к штукатурке, положение под балки переводов (48 п. м.), положение балок с подемом и обтескою (40 бал.), настилка черных полов сплошь по балкам (146 кв. м.), настилка чистых потолков по балкам в разбежку с оструганием досок с одной стороны и снятием кромок (151 кв. м.) устройство чистых досчатых перегородок в брусчатых обвязках (46 кв. м.).

Бревен 22 сант. дл. 6,5 м.	416	шт.
" 27 " дл. "	8	"
" 27 " дл. 8 м.	40	"
" 18 " дл. 6,5 м.	7	"
Пакли	472,29	кгр.
Плотников	439,706	чел.
Пластин 18 сант. дл. 6,5 м.	128	шт.
Досок 2 ¹ / ₂ дм. дл. 6,5 м. чистых	166	"
Гвоздей 6 дм	584	"
" 7 дм.	499	"
Закреп.	10	"

4. Стропила и крыши.

§§ ур. пол. 159, 161, 577, 513. Вязка стропил (84 п. м.), обрешетка стропил под железную крышу (282 кв. м.) покрытие по готовой обрешетке железной крыши с карнизом, настенными желобами, с проолифкою листов с 2-х сторон (282 кв. м.), окраска крыши по новому железу два раза красной краской (282 кв. м.).

Плотников	25,818 челов.
Бревен 27 сант. дл. 6,5 м.	14 шт.
Скоб железных	21 "
Брусков 2 ¹ / ₂ дм. 6,5 м.	165 "
Гвоздей 6 дм.	677 "
" 3 дм.	1636 "
Кровельн. железа (метрового)	330 листов.
Олифы	122,55 кгр.
Кровельщиков.	28,2 челов.
Маляров	11,28 "
Сурика	81,216 кгр.

5. Столярные работы. Лестницы. Крыльца.

§§ ур. пол. 280, 286, 537, 193, 195. Сделание оконных переплетов с фрамугами и горбылями, с прирезкою приборов—(28,5 кв. м.) летних створчатых и зимних глухих переплетов, сделание обыкновенных филенчатых дверей, с постановкою на место и прирезкою приборов (28 кв. м.), вставка обыкнов. стекол, с укреплением шпильками и протиркою (170 п. м.) устройство лестницы в сырые подвалы без поворотов, шириною 1 метр в 20 ступеней, устройство 2-х наружн. крылец, при площ. 2×1 метр.) с боковыми тумбами (в 5 ступеней).

Досок чистых 2 ¹ / ₂ дм. дл. 6,5 м.	35,90 шт.
" " 1 ¹ / ₂ дм. дл. "	12,10 "
" " 2 дм. дл. "	6,80 "
" " 1 дм. дл. "	13,98 "
Клею.	3,427 кгр.
Столяров	84,025 челов.
Петель 3—4 дм.	38 пар.
" 6 дм.	28 "
Задвижек оконных	19 "
Задвижек врезных дверных	14 "
Крючков закладных	19 "
Костылей	19 "
Замков врезных с ручками	14 "
Стекол обыкновенных	30 листов.
Бревен 27 сант. дл. 6,5 м.	2 шт.
" 22 " " 6,5 м.	12 "

„ накатника	2 шт.
Гвоздей 6 дм.	112 „
Плотников	17,50 чел.
Проволоки стекольной	0,1 кгр.
Замазки	17,68 „
Стекольщиков	4,76 „

6. Разные работы.

§ ур. пол. 153. Устройство деревянного помещения для водонапорного бака на чердаке (12 кв. м.).

Плотников	6,84 челов.
Пакли	10,80 кгр.
Бревен 22 сант. дл. 6,5 м.	20,52 шт.
Досок 2 1/2 дм. полуст. 6,5 м.	7,52 „

§ 485. Гладкая штукатурка кирпичных стен в сырых подвалах с обыкновенными проемами (84 кв. м.).

Роствора кб. м.	1,428
Штукатуров	10

§ 154. Оконопатка стен (2070 п. м.).

Конопатчиков	47,61
Конопати	394 кгр.

Всего по смете.

Ведомость рабочих.

1. Землекопов	32
2. Каменьщиков	42
3. Рабочих	18
4. Печников	40
5. Плотников	490
6. Кровельщиков	28
7. Маляров	11
8. Столяров	84
9. Стекольщиков	5
10. Штукатуров	10
11. Конопатчиков	47

Ведомость материалов.

1. Камня бутового	22,657 кб. м.
2. Щебня	2,782 „
3. Глины мягкой с песком	13,241 „
4. Песка	4,620 „
5. Известкового раствора	17,213 „
6. Кирпича	19287 штук.

7. Цементного раствора	0,674	кб. м.
8. Бревен 22 сант. дл. 6,5 м.	439	штук.
9. " 27 " "	24	"
10. " 27 " 8 м.	40	"
11. " 18 " 6,5 м.	7	"
12. " накатника	2	"
13. Пакли	283,09	кгр.
14. Пластин 18 сант. 6,5 м.	128	штук.
15. Досок 2 ¹ / ₂ дм. чист.	202	"
16. " 2 ¹ / ₂ дм. получ.	8	"
17. " 1 ¹ / ₂ дм.	13	"
18. " 2 дм.	7	"
19. " 1 дм.	14	"
20. Гвоздей 6 дм.	1373	"
21. " 7 дм.	499	"
22. " 3 дм.	1636	"
23. Закреп	10	"
24. Скоб железных	21	"
25. Брусков 2 ¹ / ₂ дм. 6,5 м.	165	"
26. Кровельного железа (метрового)	330	листов.
27. Олифы	122,55	кгр.
28. Сурика	81,216	"
29. Клею	3,437	"
30. Петель 3—4 дм.	38	пар.
31. " 6 дм.	28	"
32. Задвижек оковных	19	"
33. " врезных дверных	14	"
34. Крючков закладных.	19	"
35. Костылей.	19	"
36. Замков врезных с ручками.	14	"
37. Стекол обыкновенных	30	листов.
38. Проводки стекольной.	0,1	кгр.
39. Замазки	17,68	"
40. Конопати.	394	"
41. Водопроводных труб	60	пог. м.
42. Вьюшек с прибор. к печам	3	шт.
43. Задвижек для труб	4	"
44. Топочных дверец	4	"
45. " решеток	4	"
46. Поддувальных дверец	4	"
47. Вентиляторов	3	"
48. Ручной насос	1	"
49. Кирпича для дымопровода в верхн. подв. или печи	1305	"

50. Гончарных труб	15 пог. м.
51. Висячих замков	2 штуки.

Смета на оборудование сыродельни.

1. Сепаратор Альфа Лаваль	1 штук.
2. Сырный котел с двойн. стен. (на 40 в.)	1 "
3. " " меньшего размера	1 "
4. Форм для голландского сыра	40 "
5. " " бакштейна	40 "
6. " " мягких сыров	50 "
7. Столов для формовки	1 "
8. Сырных прессов с прибором	2 "
9. " ковшей	2 "
10. Брекеро́в.	1 "
11. Швейцарских мутовок	1 "
12. Лира	1 "
13. Арфа	1 "
14. Сифонов металлических	1 "
15. Сеток цилиндрич.	1 "
16. " круглых	3 "
17. Съемных мет. ковшей	4 "
18. Жестяных мерок ($\frac{1}{100}$ и $\frac{1}{1000}$)	2 "
19. Ведер луженых	5 "
20. Ушатиков в $1\frac{1}{2}$ в.	15 "
21. " в 3 в.	10 "
22. Фляг молочных	10 "
23. Серпьянки	20 метр.
24. Марли	15 "
25. Полок для созревания сыров	10 штук.
26. Соломен. или ивовых ковр. (маты)	10 "
27. Шеток корешковых	4 "
28. " волосяных	4 "
29. Резин половых	2 "
30. Отражателей деревянных для котла	2 "
31. Кружек мерных для соли	1 "
32. Часы	1 "
33. Мензурок	1 "
34. Краски	1 килогр.
35. Сычуга	5 банок.
36. Термометров для молока	2 штуки.
37. " стениных	4 "
38. Психрометров	2 "
39. Бюреток градуиров.	2 "
40. Реактивов для определ. кислотности мо- лока (едкой щелочи и фенолфталейна)	— "

41. Прибор для пробы мол. на брожение.	1 штук.
42. Фартуков	6 "
43. Полотенец	3 "
44. Ламп	2 "
45. Стекланных баночек для проб.	20 "
46. Ковшей металлических.	2 "
47. Кадушек 6 ведерных	1 "
48. Ножей	1 "
49. Полотна чист. для обвертки при прес- совании голландского сыра	10 метров.
50. Маслобойка «Виктория» мал. разм.	1 штука.

Примечание: Смету на оборудование маслодельного завода и лаборатории смотри журнал „Кооперация Севера“ № 21—22 за ноябрь мес. 1924 г. Там же описание маслод. завода и расчет ледника.

Смета на постройку наземных сырных подвалов.

1. Земляные работы.

§§ ур. пол. 46, 30 Планирование места, снятие бугров, засыпка ям и проч. (70 кв. м.), копанье земли под фундаментные столбы (16 кв. м.).

землекопов 4,36.

2. Каменные работы. Печные работы.

§§ ур. пол. 370, 411, 447, 453. Бучение фундамента по глине бутовым камнем (12 кв. м.), бучен верхн. рядов фундам. кирпичем (4 кв. м.), устройство коренных труб из подвалов и на крыше (32 п. м.), устройство печи в подвал 1,5 кв. м.

Камня бутового.	13,68 кв. м.
Щебня	1,68 "
Глины мятой с песком	7,172 "
Известк. раствора.	3,16 "
Кирпичей	4673 штук.
Каменьщиков.	5,36 челов.
Рабочих	5,76 "
Печников	26,59 "

3. Плотничные работы.

§§ ур. пол. 153, 171, 174, 175, 176. Рубка деревянных стен в лапу с прокладкой паклей, притескою комлей и припазовкою, с обтескою внутренних стен с двух и наружных с одной стороны, с обделкою проемов косяками (220,5 кв. м.), стругание тесаной сторены бревен, положение переводов (40 п. м.) и балок (14 шт.), настилка черных полов по балкам пластинами (73,5 кв. м.), настилка потолков пластинами (73,5 кв. м.).

Бревен 22 сант. дл. 6,5 м.	178 штук.
" 26 " " " " " "	21 "
Пакли	200,65 кгр.
Плотников.	224,4 челов.
Пластин 22 сант. дл. 6,5 м.	120 штук.
Гвоздей 7 дм.	735 "

4. Стропила. Обрешетка. Крыша.

§§ ур. пол. 159, 161, 577, 513. Вязка стропил (36 п. м.), обрешетка стропил под железную крышу (132 кв. м.) покрытие по готовой обрешетке железной крыши, с карнизом, настенными желобами, с проолифкою листов с 2-х сторон (132 кв. м.) окраска крыши по новому железу красной краской два раза (132 кв. м.).

Плотников.	11,388 челов.
Бревен 22 сант. 6,5 м.	6 штук.
Скоб железных	9 "
Брусков 2 ¹ / ₂ дм. дл. 6,5 м.	90 "
Железа кровельн. (метрового)	155 листов.
Гвоздей 6 дм.	317 штук.
" 3 дм.	766 "
Кровельщиков	13,2 челов.
Олифы	56,10 кгр.
Сурика	38,016 "
Маляров	5,38 челов.

Столярные работы. Крыльцо. Стекольные работы.

§§ ур. пол. 280, 286, 195, 537. Сделание оконных переплетов летних створчатых (7,5 кв. м.) и зимних глухих с фрамугами, горбылями и прирезкою приборов, сделание обыкнов. филенчатых дверей с постановкою на место и прирезкою приборов (8 кв. м.), устройство наружного крыльца при площадке 2-х м. с боковыми тумбами (в 5 ступеней). Вставка обыкновенных стекол, с укреплением шпильками и протиркою.

Досок чистых 2 ¹ / ₂ дм. дл. 6,5 м.	19 шт.
Клею столярного	0,955 кгр.
Столяров.	9,27 чел.
Петель для рам 3—4 дм.	10 пар.
Задвижек оконных	5 "
Крючков закладных	5 "
Костылей	5 "
Петель дверных	8 "
Задвижек врезных	4 "
Замков врезных с ручками	4 "

Бревен 22 сант. дл. 6,5 м.	6	шт.
Досок 1 дм. чистых 6,5 м.	6	"
Гвоздей 6 дм.	50	"
" двоегесу	80	"
Плотников	6,52	чел.
Проволоки стекольной	0,027	кгр.
Замазки	6,715	"
Стекольщиков	1,26	чел.

Всего по смете.

Ведомость рабочим.

1. Землекопов	4
2. Каменьщиков	5
3. Рабочих	6
4. Печников	26
5. Плотников	242
6. Кровельщиков	13
7. Маляров	5
8. Столяров	9
9. Стекольщиков	1
10. Конопатчиков	22

Ведомость материалам.

1. Камня бурового	1,68	кб. м.
2. Щебня	1,68	"
3. Глины мятой с песком.	7,172	"
4. Известкового раствора	3,16	"
5. Кирпичей	4673	штуки.
6. Бревен 22 сант. дл. 6,5 м.	190	"
7. " 26 " " "	21	"
8. Пакли	200,65	кгр.
9. Пластин 22 сант. дл. 6,5 м.	120	штук.
10. Гвоздей 7 дм.	735	"
11. " 6 дм.	367	"
12. " 3 дм.	766	"
13. " двоегесу	80	"
14. Скоб железных	9	"
15. Брусков 2 ¹ / ₂ дм. дл. 6,5 м.	90	"
16. Железа кровельного	155	листов.
17. Олифы	56,1	кгр.
18. Сурика	38,016	"
19. Досок чистых 2 ¹ / ₂ дм. 6,5 м.	19	штук.
20. Клею столярного	0,955	кгр.

21. Петель для рам 3—4 дм.	10 пар.
22. Петель дверных	8 "
23. Задвижек оконных	5 "
24. Крючков закладных	5 "
25. Костылей	5 "
26. Задвижек врезных	4 "
27. Замков врезных с ручками	4 "
28. Досок 1 дм. чист. 6,5 м.	6 штук.
29. Проволоки стекольной	0,027 кгр.
30. Замазки	6,715 "
31. Вьюшек к печкам с прибором.	1 штука.
32. Топочных дверец	1 "
33. " решеток	1 "
34. Висячих замков	1 "
35. Конопати	183,92 килогр.

Цены на материалы.

№ №	Наименование.	Цена.	№ №	Наименование.	Цена.
1	Камень бутовый.	20 р. 1 кв. м.	17	Олифа	50 к. 1 кил.
2	Щебень.	18 р. »	18	Сурик.	30 к. »
3	Глина и песок	5 р. »	19	Клей	80 к. »
4	Кирпич.	20 р. тысяча	20	Гвозди	25 к. »
5	Бревна 6 вершк.	2 р. 50 к. шт.	21	Петли пара	80 к.—1 р.
6	" 5 "	2 р. 1 шт.	22	Костыли, задвижки, крючки.	10—25 к.
7	" накатника	1 р. 50 к. »	23	Замки врезные	2 р. 50 к. 3 р.
8	Пластины 5 вершк.	1 р. 45 к. »	24	Замазка стек.	20 к. 1 кил.
9	Доски 2 ¹ / ₂ дм. чистые	1 р. 90 к. »	25	Стекла обыкнов.	2—2 р. 50 к. л.
10	" 2 ¹ / ₂ дм. получ.	1 р. 00 к. »	26	Вьюшки, топочн. дверцы, решетки вентилят.	1—2 р. шт.
11	" 1 ¹ / ₂ дм. чист.	1 р. 10 к. »	27	Насос ручной	4—5 р. »
12	" 1 дм. "	90 к.	28	Замки висячие	1—3 р. »
13	Бруски 2 ¹ / ₂ дм. дерев.	70 к.	29	Пенька смоленая	25 к. 1 кил.
14	Известь и цемент	10 к. 1 кил.	30	Водопроводн. трубы	
15	Закрепы жел. и скобы.	10 к. 1 шт.	31	Гончарные трубы.	
16	Железо кров.	30 к. 1 кил.			

Приблизительные цены на рабочие руки.

№	Наименование.	Поденная плата.	№	Наименование.	Поденная плата.
1	Землекопы	1 р. 00 к.	7	Маляры	1 р. 60 к.
2	Каменьщики	1 р. 50 к.	8	Столяры	1 р. 85 к.
3	Рабочие	— р. 75 к.	9	Стекольщики	1 р. 50 к.
4	Печники	1 р. 60 к.	10	Штукатурщики	1 р. 60 к.
5	Плотники	1 р. 45 к.	11	Конопатчики	1 р. 40 к.
6	Кровельщики	1 р. 75 к.			

Примечание. Определяя стоимость рабочих рук и материалов, приходится исходить всякий раз из существующих местных цен.

Помещения.

№ №	Обознач.	Наименование.	Р а з м е р ы.						Кубатура.
			Длина.	Ширина.	Высота.	Площадь окон.	Площадь пола.	Отн. площ. окон к площади пола.	
1	Б.	Приемная	4,2	5,5	3,5	4,5	23,1	0,195	80,85
2	П.	Подогреват. и судомойн.	3,6	4,2	—	3,0	15,12	0,198	52,92
3	М.	Сепараторн. и маслобоечн.	4,5	3,8	—	3,0	17,10	0,176	59,85
4	Е.	Маслообработная	4,2	—	—	3,0	15,96	0,190	55,86
5	И.	Холодильня	2,0	5,0	—	1,5	10,00	0,15	35,00
6	Л.	Ледник	4,0	4,0	—	—	16,00	—	56,00
7	Лб.	Лаборатория	3,8	2,5	—	3,0	8,25	0,363	28,87
8	С.	Сыродельня	4,2	4,2	—	3,0	17,64	0,17	61,74
9	Д.	Корридор	2,0	5,0	—	1,5	10,00	0,15	35,00
10	A ₁	Солильня	2,8	5,0	2,8	1,5	11,5	0,129	32,20
11	A ₂	Переходный подвал	2,7	5,0	—	1,5	13,5	0,111	37,80
12	A ₈	Подвал для созрев. сыра.	5,0	5,0	2,7	3,0	25,00	0,12	67,50
13	A ₄	Подвал под корридором (нижний корридор).	2	5,0	2,2	1,5	10,00	0,15	22,00

ИЗДАТЕЛЬСТВО НАРКОМЗЕМА „НОВАЯ ДЕРЕВНЯ“

ОТКРЫТА ПОДПИСКА

НА 1925 ГОД

НА ПЕРИОДИЧЕСКИЕ ИЗДАНИЯ:

Крестьянский двухнедельный
журнал

„НОВАЯ ДЕРЕВНЯ“

Разъясняет законы о земле и лесе.

Дает советы и указания, как улучшить крестьянское хозяйство.

Отвечает на все интересующие крестьян вопросы.

Журнал богато иллюстрирован.

В 1925 г. подписчики журнала
получат

БЕСПЛАТНО 24 ПРИЛОЖЕНИЯ.

Подписная плата:

на 1 год—5 р., на 6 мес.—2 р. 75 к.,
на 3 мес.—1 р. 50 к.

„СЕЛЬСКОЕ И ЛЕСНОЕ ХОЗЯЙСТВО“

Научный с.-х журнал.

Выходит ежемесячно в виде объемистых
томов.

Подписная плата на 1 год 12 руб.

„Крестьянский Интернационал“

Подписная плата: на 1 год—5 р., на 6 мес.—2 р. 75 к., на 3 мес.—1 р. 75 к.

ПОДПИСКА ПРИНИМАЕТСЯ: Москва, уг. Тверской и Моховой,
книжный склад „Новая Деревня“.

„ПАМЯТКА ЖИВОТНОВОДА“

Еженедельная популярная листовка
для крестьян нечерноземной полосы.

Посвящена вопросам поднятия
животноводства.

Стоит на год (52 №) всего 75 коп.

Цена отдельного номера 2 к.

Еженедельный официальный орган
НАРКОМЗЕМА

„Сел.-Хозяйственная Жизнь“

5-ый год издания.

Подписная плата: на 1 год 18 руб., на
6 мес.—10 руб., на 3 мес.—5 руб.

Подписчики получают в виде прило-
жения ежемесячный журнал

„Вопросы агропропаганды и с.-х.
просвещения“.

„УСПЕХИ АГРОНОМИИ“

новый журнал.

Выходит под редакцией Тимирязев-
ской С.-Х. Академии.

Подписная плата: на 1 год—10 руб.

Ежемесячный орган Международного
Крестьянского Совета.

ПРОСПЕКТЫ ЖУРНАЛОВ И КАТАЛОГИ ВЫСЫЛАЮТСЯ
БЕСПЛАТНО ПО ПЕРВОМУ ТРЕБОВАНИЮ.

БЮЛЛЕТЕНЬ

ВОЛОГОДСКОЙ ИСПЫТАТЕЛЬНОЙ ЛАБОРАТОРИИ ПО МОЛОЧНОМУ ХОЗЯЙСТВУ.

Адрес: Центральный склад молочных продуктов: ВОЛОГДОСЕЛЬСОЮЗ, устье Золотухи, № 1.

Communiqués par le Laboratoire de laiterie de l'Etat à Wologda (Russie).

Adresse: Sociétés coopératives de l'agriculture de Wologda.

I. К О Н Т Р О Л Ь Р Ы Н К А.

НАЗВАНИЕ ПРОДУКТА.		Число проб.	‰ жира.	Удельный вес.	‰ воды.	Ч И С Л О.		П Р О Ц Е Н Т.	
						Рейхерт- Мейсля.	Рефракции при 40° С.	Натуральн.	Фальсифиц.
Молоко	среднее	44	3.6	30.3	87.763	—	—	82	18
	minimum		1.6	23.9	83.718	—	—		
	maximum		7.1	33.5	90.291	—	—		
Сметана	среднее	11	34.0	—	—	—	—	100	—
	minimum		26.0	—	—	—	—		
	maximum		43.0	—	—	—	—		
Масло	среднее	2	—	—	—	29.32	43.55	100	—
	minimum		—	—	—	29.05	43.5		
	maximum		—	—	—	29.59	43.6		
Творог	среднее	—	—	—	—	—	—	—	—
	minimum	—	—	—	—	—	—	—	—
	maximum	—	—	—	—	—	—	—	—

II. К О Н Т Р О Л Ь П Р О И З В О Д С Т В А.

Молоко	среднее	46	3.6	31.1	87.947	—	—	100	—
	minimum		2.5	28.9	86.442	—	—		
	maximum		4.6	33.5	88.588	—	—		
Обрат	среднее	—	—	—	—	—	—	—	—
	minimum	—	—	—	—	—	—	—	—
	maximum	—	—	—	—	—	—	—	—
Пахта	среднее	—	—	—	—	—	—	—	—
	minimum	—	—	—	—	—	—	—	—
	maximum	—	—	—	—	—	—	—	—
Сливки	среднее	—	—	—	—	—	—	—	—
	minimum	—	—	—	—	—	—	—	—
	maximum	—	—	—	—	—	—	—	—
Сметана	среднее	2	39.0	—	—	—	—	100	—
	minimum		36.0	—	—	—	—		
	maximum		42.0	—	—	—	—		

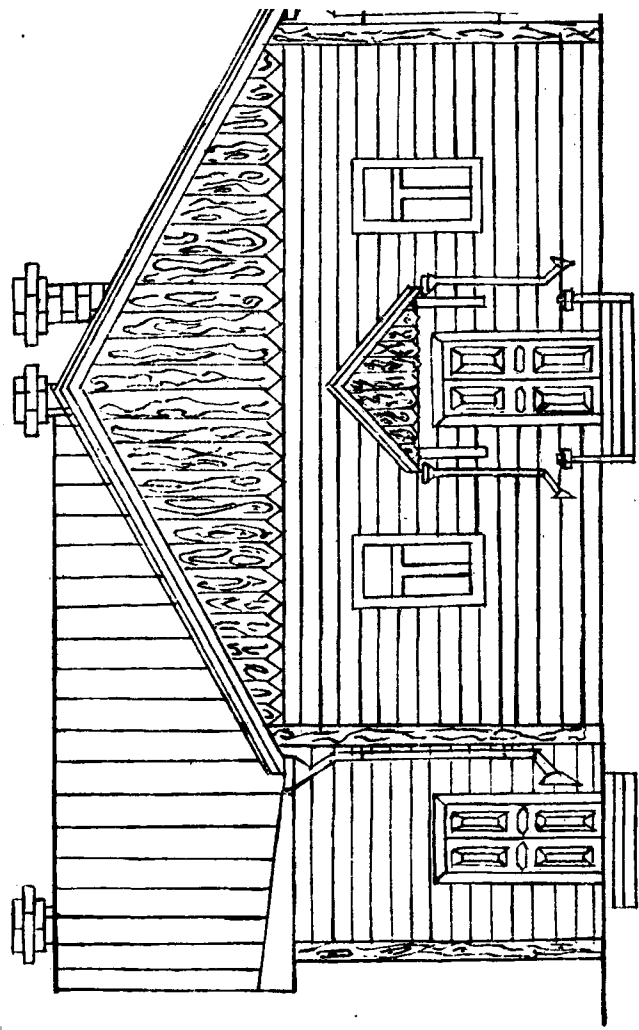
На процентное содержание воды исследованы 523 пробы масла.

№ № анализов.	НАЗВАНИЕ АРТЕЛИ.	Сорт масла.	ПРОЦЕНТЫ.		Ч И С Л О.		Пр
			Воды.	Соли.	Рейхерт-Мейсля.	Рефракции при 40° С.	
293	Бугринская	Парижское сладкое.	12.6	—	25.05	42.6	Укз
299	Фетининская	" "	12.2	—	29.04	42.7	член
300	Шамбовская	" соленое.	11.1	1.287	24.73	42.5	
315	Раменьчанин	" сладкое.	12.4	—	26.40	43.0	союз
318	Беседниковская	" "	11.9	—	28.54	42.0	
323	Смычка	" соленое.	11.4	1.444	—	—	
327	Смычка	" "	12.7	1.280	29.09	43.3	
335	Починовская	" сладкое.	13.4	—	27.11	43.6	
348	Октябрьская	" "	11.9	—	27.61	43.6	
354	Бакланская	" "	12.3	—	28.98	43.5	
358	Богородская	" "	12.3	—	29.26	42.8	
363	Кадниковские	" "	13.0	—	28.16	43.0	
382	Новленская	" "	12.7	—	27.72	43.7	
389	1-ая Коробинская	" соленое.	12.2	1.050	—	—	
428	Заболотская	" сладкое.	12.9	—	28.16	43.7	
434	Ямшиковская	" "	12.8	—	25.79	43.2	
454	Забережничевский завод	" "	13.6	—	26.95	44.2	
457	Самопомощь	" "	12.9	—	26.84	44.8	
477	Спасо-Печенгская	" "	12.4	—	26.07	44.4	
478	Ратковецкая	Сладкосливочное.	12.9	—	28.27	43.1	
491	Николо-Корочевская	" "	12.1	—	27.53	43.9	
494	Фетининская	Парижское сладкое.	12.3	—	24.05	44.6	
495	Амуировская	" "	11.7	—	27.00	43.6	
506	Больше-Ивановская	" "	13.0	—	26.45	45.1	
512	Овсянниковская	" "	12.4	—	27.94	45.1	
518	Протасовская	" "	12.7	—	27.50	44.6	
538	Кочеуровская	" "	12.7	—	25.30	44.7	
544	Знаменское п/о.	" "	12.6	—	28.71	44.5	
551	Высоковско-Заболотская	" "	12.3	—	24.75	—	
561	Никулинская	" "	12.2	—	26.73	44.1	
570	Красный Пахарь	" "	11.1	—	28.16	44.9	
601	Киселевская	" "	12.5	—	26.23	43.7	
608	Оночистенская	" "	12.3	—	27.50	43.4	
617	Семейкинская	" "	13.3	—	26.84	44.0	
625	Корневская	" "	12.8	—	28.82	44.2	
626	Широгорская	" "	13.3	—	28.65	43.5	
629	Михайловская	" "	12.1	—	24.20	45.0	
630	Улитинская	" "	12.0	—	24.09	43.9	
639	Корякинская	" "	12.1	—	27.72	44.6	
641	Кадниковское п/о.	" "	—	—	25.68	44.1	
665	Неженский м/з.	" соленое.	9.6	1.630	—	—	
668	Бекетовский м/з.	" "	9.1	0.930	—	—	
669	Родионовский м/з.	" сладкое.	12.5	—	27.17	44.0	
670	Тарасовский м/з.	" соленое.	11.3	0.930	—	—	
671	Летенский м/з.	" сладкое.	11.5	—	25.96	44.4	
680	Вологодсельсоюз	Топленое.	—	—	25.79	42.2	
684	Знаменская	Парижское сладкое.	12.4	—	29.04	43.4	
701	Борьба	" "	13.2	—	29.59	44.8	
720	Заря	" "	13.2	—	28.49	44.9	
726	Лобковская	" "	13.2	—	28.05	44.0	
733	Ямшиковская	" "	13.2	—	24.41	44.9	
734	Варшавская	" "	12.9	—	26.07	45.0	
738	Даниловская	" "	12.2	—	29.48	43.7	
752	Заря	Сладкосливочное.	12.2	—	28.82	44.7	
755	Починская	Парижское сладкое.	15.2	—	27.94	44.8	
765	Багринская	Сладкосливочное.	13.2	—	28.38	44.5	
772	Левашевская	Парижское сладкое.	12.5	—	27.72	44.8	
782	Ратковецкая	Сладкосливочное.	13.5	—	26.95	44.8	
796	Корневская	Парижское сладкое.	13.8	—	29.81	44.1	
797	Семигорская	" "	13.0	—	27.34	45.0	
Среднее за май м-ц 1925 от 60 образцов			12.5	1.221	27.24	43.9	
minimum			9.1	0.930	24.05	42.0	
maximum			15.2	1.630	29.81	45.1	

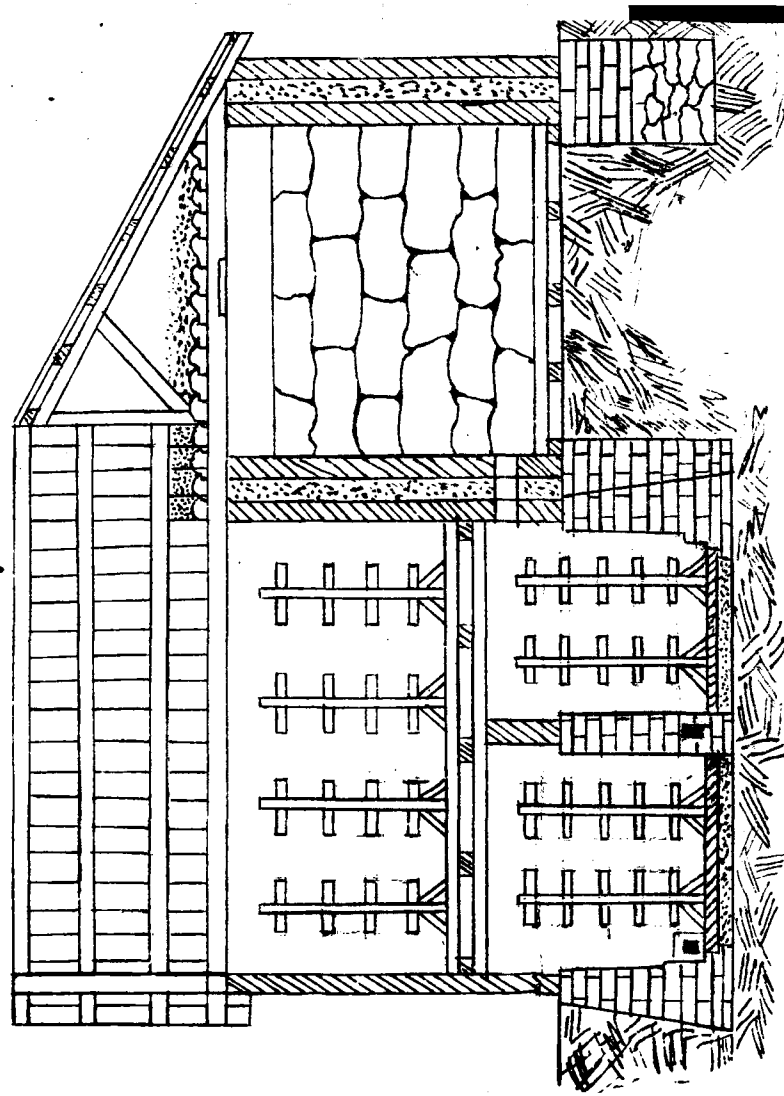
IV. Д Р У Г И Е А Н А Л И З Ы.

Заведующий Лабораторией *Проф. Т. С. Ихиов.*

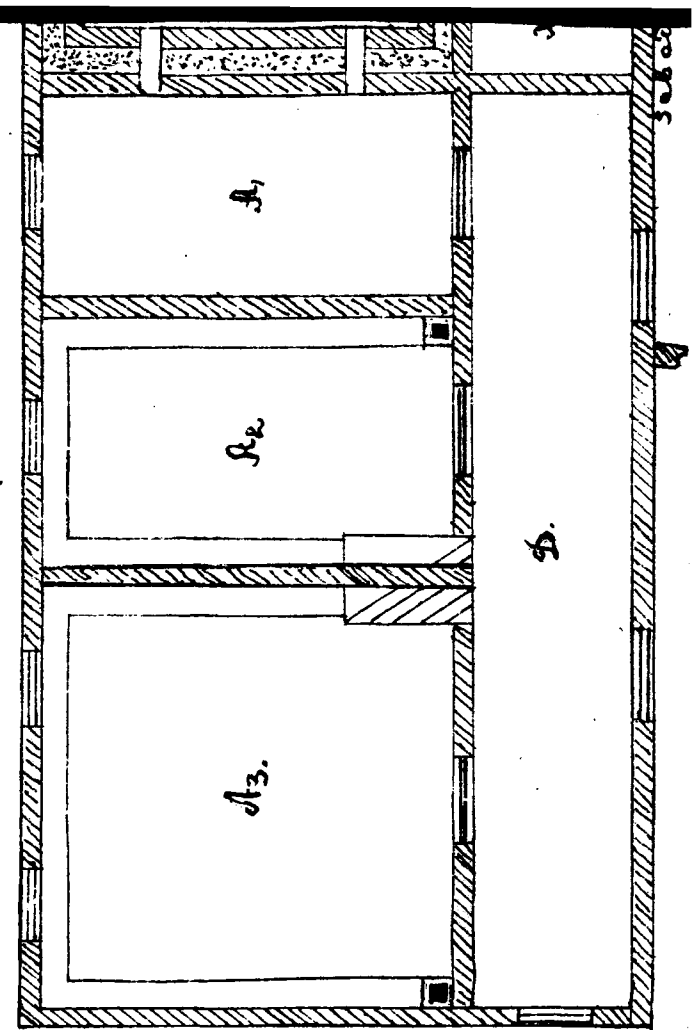
Зам. заведующего *В. Н. Масловский.*



Разрез по СД.

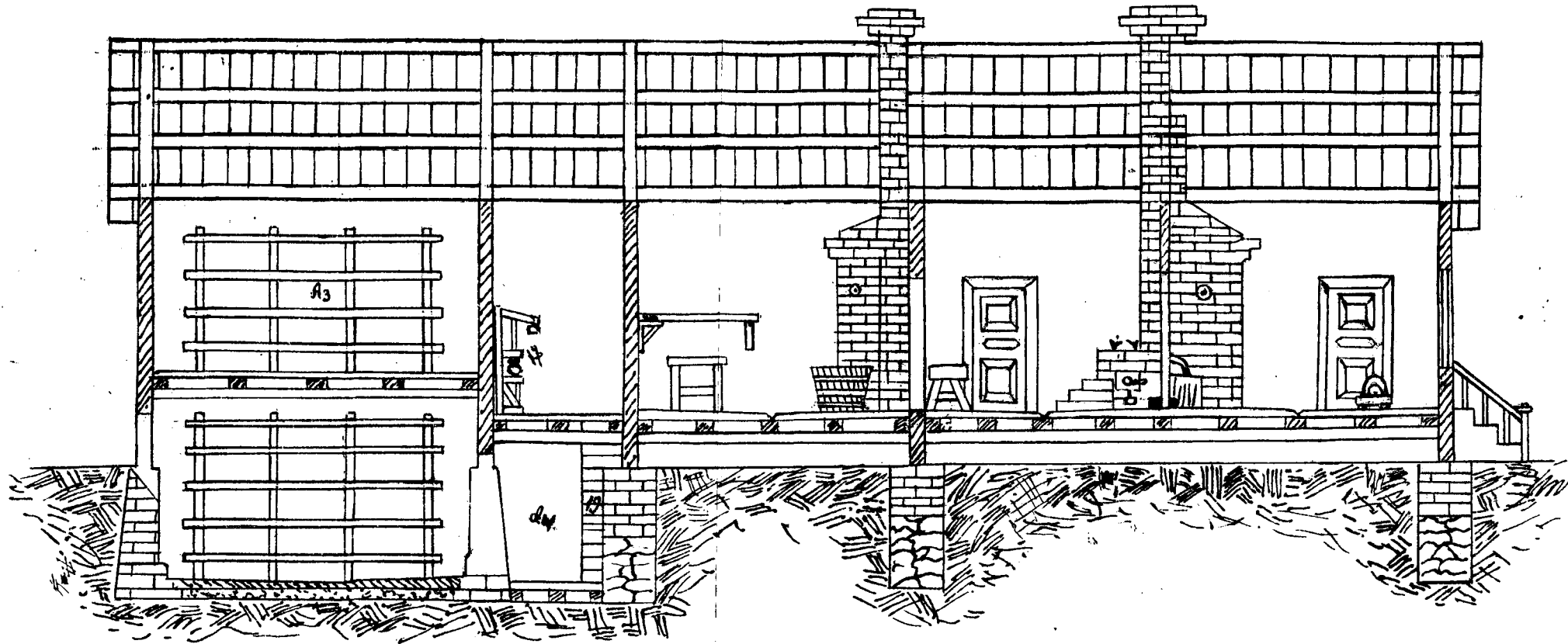


Страна каменных срубов

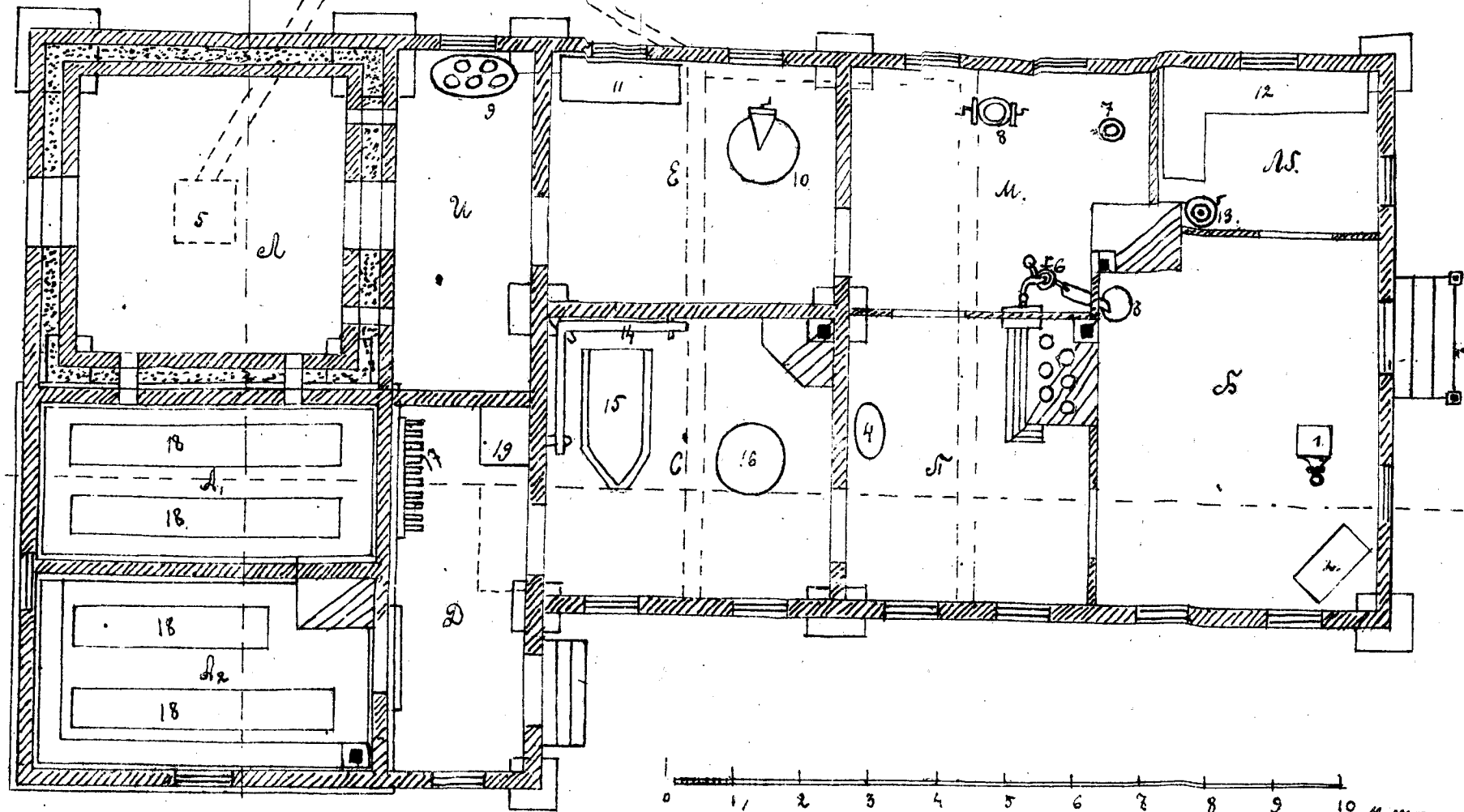


и маслодельно-сыроваренного завода

Разрез по АБ



Планъ



Umsatz No. 11/12. D. M. 11. 11. 11.