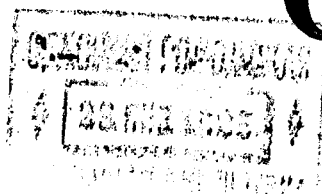


XVШ (III)
4603

ПРОЛЕТАРИИ ВСЕХ СТРАН, СОЕДИНЯЙТЕСЬ!

В ЕДИНЕНИИ — СИЛА!

КООПЕРАЦИЯ СЕВЕРА



ДВУХНЕДЕЛЬНЫЙ ЖУРНАЛ,
ИЗДАВАЕМЫЙ СЕВЕРОСОЮЗОМ
ПРИ УЧАСТИИ
ЛЕСОАРТЕЛИ, АРТЕЛЬСОЮЗА
И
СЕВЕРН. ОВА С. - Х. КРЕДИТА.

ГОД ИЗДАНИЯ 4-й.

№ 17-18.

СЕНТЯБРЬ 1924 ГОДА.

ВОЛОГДА.

Всем кооперативным организациям Вологодского района.

Понесенная пролетариатом и крестьянами тяжелая утрата в лице умершего вождя **В. И. Ленина** вызвала общий порыв—увековечить память защитника интересов широких масс трудящихся.

Среда кооперативных работников откликается на этот общий порыв единодушным решением—организовать **особый денежный фонд имени В. И. Ленина**, предназначенный на дело борьбы с детской беспризорностью и на искоренение темноты и невежества.

Собрание уполномоченных Вологодского района в заседании 5-го июля с. г., строго учитывая свои финансовые возможности, постановило отчислить из прибылей минувшего года 1000 руб. и тем положить начало составлению названного фонда.

Учитывая всю широту поставленных задач и размеры необходимых для достойного выполнения их денежных средств, Правление Северосоюза обращается ко всем кооперативным организациям Вологодского района с просьбой принять живейшее участие в пополнении **фонда имени В. И. Ленина**, как из собственных средств, так и путем широкой агитации среди местного населения, обращаясь с призывом к каждому о посильном взносе на увековечение памяти великого вождя пролетариата и крестьянства и почетного кооператора **В. И. Ленина**.

Все собранные средства надлежит направлять в Правление „Северосоюза“ для передачи в вышеуказанный специальный фонд.

Правление „Северосоюза“.

XVIII (III)
4603

Цена №—ра 75 коп

Пролетарии всех стран, соединяйтесь!

4-й год издания.

В единении—сила!

КООПЕРАЦИЯ СЕВЕРА

журнал, издаваемый СЕВЕРОСОЮЗОМ
при участии Лесоартеля, Артельсоюза и Северного О-ва С.-Х. Кредита
Адрес редакции: Вологда, Северосоюз, Издательство.

№ 17—18.

30 сентября 1924 года.

№ 17—18.

ОБЩЕСТВЕННО-ПОЛИТИЧЕСКИЙ ОТДЕЛ.

Шестидесятилетие.

1864—1924.

„Завоевание политической власти есть настоящий долг рабочего класса. Освобождение рабочего класса должно быть делом самого рабочего класса“.

Эти знаменательные слова были начертаны Карлом Марксом в первом манифесте Международного товарищества рабочих—именуемого 1-м Интернационалом. Шестьдесят лет тому назад 28 сентября, рабочие Англии организовали большой международный митинг в честь французской рабочей делегации, на котором была принята резолюция об организации Международного товарищества рабочих, и был избран организационный комитет из представителей разных народов. Руководство в этом комитете принадлежало Карлу Марксу, вдохновителю пролетарского движения. Первый международный союз рабочих просуществовал недолго. Уже в 1872 году состоялся 5-й и последний его конгресс. Причины его распада, главным образом, заключались в том, что рабочий класс был не организован настолько, что бы противопоставить свою силу достаточно организованной буржуазии. Моменты внутренних разногласий отдельных политических группировок 1-го Интернационала также мешали единству воли и способствовали внутреннему разложению. Между тем, несмотря на короткое существование,

первый Международный союз рабочих сыграл исключительно выдающуюся роль в истории рабочего движения. Лозунги его красных знамен настолько были четки и понятны, что до сих пор они неизменно остаются лозунгами рабочего класса. Первый Интернационал был вдохновителем Парижской Коммуны, славно погибшей под натиском международной буржуазии. Эти яркие моменты жизни 1-го Интернационала красной полосой вошли в историю международного рабочего движения. Заветы первого Международного союза рабочих полностью претворяются в жизнь Красным Коммунистическим Интернационалом. Почти 60 лет понадобилось для того, чтобы рабочий класс организовался для должного отпора буржуазии. Сейчас международное рабочее движение имеет Союз Советских Социалистических Республик, где власть полностью завоевана рабочим классом. Но это только на одной шестой части земного шара. Пять шестых частей земного шара находится еще под гнетом буржуазии. Рабочий класс и там ведет неустанную борьбу с буржуазией под руководством III Красного Интернационала. Борьба эта усложняется наличием II Интернационала, который откололся от чистоты принципов рабочего движения и повел соглашательскую политику с буржуазными правительствами.

На примере русской революции можно с уверенностью утверждать, что эксплуатация трудящихся исчезает только с момента захвата власти рабочим классом. III-й Интернационал, целиком воспринявший заветы I-го Интернационала, ведет работу в этом направлении и помогает лишь тем своим ячейкам в разных странах, которые стали на путь действительного освобождения рабочего класса от ига капитала. Соглашательство с буржуазией не может иметь места в истории рабочего движения.

XI Международный конгресс кооперации.

1—5 сентября 1924 года в гор. Генте (Бельгия) состоялся второй после окончания мировой войны Международный Съезд представителей кооперации. Ему предшествовал в 1921 году конгресс в Базеле (Швейцария).

В период между этими двумя конгрессами, по предложению председателя Центросоюза т. Хинчука, Советская Россия была посещена специальной делегацией, которая познакомилась с работой Центросоюза, МСПО, выезжала в Нижегородскую и Владимирскую губ. и в своем официальном докладе

между прочим, заявила о Советской кооперации: „Российская кооперация велика, мощна, деловита и демократична“. Такое заявление представляло тогда особую ценность, так как отношение к русской кооперации за границей было полно недоверия к ней и сомнения в ее силах.

Однако, это признание несколько не сгладило того *коренного* различия, какое лежит между истинно рабочей, пролетарской кооперацией Советской России и кооперацией буржуазных государств Европы. В условиях жизни СССР кооперация — орудие, средство перехода к социалистическому строю, тогда как буржуазная кооперация — лишь средство отвлечения рабочих от прямой борьбы за свои интересы.

Это противоречие резко выявилось в первые же дни Гентского конгресса, при обсуждении декларации об отказе кооперации от политической деятельности, о политическом нейтралитете ее.

Вся эта декларация носила чисто соглашательский характер, тогда как представители Советской кооперации выдвигали и в кооперативном строительстве принцип классовой борьбы, в целях низвержения буржуазного строя.

Другим важным вопросом, вызвавшим серьезные, непримиримые разногласия, был вопрос о разоружении. Точка зрения российской делегации заключается в том, что кооперация не должна отделять себя от рабочего движения, и ни в каком случае не может быть допущено, чтобы кооператоры-рабочие, во имя интересов капиталистического общества были бы вновь втянуты в войну. „Мы,—говорил, представитель Советской кооперации т. Бару,—призываем кооператоров вести вместе с нами беспощадную борьбу за уничтожение буржуазного строя, призываем их сомкнуться тесными рядами и вместе с профсоюзами стать на защиту революционных классовых задач пролетариата, на защиту мира“. Однако речь т. Бару, как речь политическая, не была переведена в заседании конгресса на другие языки, несмотря на протесты советской делегации, и в этом выразилось сопротивление соглашателей-кооператоров боевым призывам истинно-пролетарской кооперации.

Резкое расхождение во взглядах пролетарской и соглашательской кооперации выявилось и в решениях по вопросам о взаимоотношениях с Амстердамским и Красным Профинтернами. Представители советской делегации настойчиво требовали установления сношений с Профинтерном, требовали, чтобы конгресс оказал деятельную поддержку борьбе, которая теперь ведется миллионами пролетарских членов кооперации

за образование единого международного фронта всех сознательных рабочих организаций, т. к. только этот международный фронт сумеет успешно бороться с международным капиталом.

Возникли существенные прения, в которых германские, французские и английские делегаты выступили против положений, предложенных нашей делегацией, выдвигая опять-таки принцип соблюдения нейтральности международного кооперативного объединения. Предложены две резолюции, при чем за русскую резолюцию подано 179 голосов, а за английскую (требование отвергнуть всякие сношения с профессиональными организациями)—222 голоса; в конечном результате принята компромиссная резолюция, согласно которой осуществление предложения о сношениях с международными профсоюзами откладывается, но признается необходимость предложений общей деятельности с международными профсоюзами (Амстердам и Москва) по специальным вопросам.

По докладу болгарского делегата о произволе со стороны правительства Цанкова, которое осмелилось распустить при помощи специального судопроизводства Рабочий Кооперативный Союз „Освобождение“, конгресс не допустил прений, но признал необходимым взять под свою защиту ликвидированный Цанковым союз.

Следующим вопросом, занявшим внимание конгресса, был вопрос об увеличении числа членов Исполнительного Комитета Международного Кооперативного Объединения с 7 до 9; вопрос выдвинут в интересах устранения несправедливости решения Базельского конгресса в 1921 г., когда русские не были допущены в руководящий орган объединения. В результате голосования было принято английское предложение об увеличении числа членов Исполн. Комит. с 7 до 8, при чем в состав Исполн. Ком. огромным большинством был избран т. Хинчук.

Доклад по вопросу о роли женщины в кооперации был лишен всякой классовой точки зрения; при обсуждении его советская делегатка выступила с речью о действительной роли женщин-работниц в кооперативном строительстве СССР, как активной силы, работающей в целях улучшения условий жизни рабочего класса. В этом смысле была предложена поправка к резолюции, но конгресс ее не принял, как политическую, лишний раз продемонстрировав тем самым свой мелкобуржуазный уклон.

Нельзя не отметить одного очень характерного факта в котором явно определились два течения мысли и настроений на конгрессе. При закрытии члены конгресса спели кооперативный гимн, на что советская делегация ответила пением „Интернационала“, при чем в этом пении принимали участие и некоторые представители Западных государств.

Приведенными данными исчерпываются основные моменты работы конгресса, который пошел по линии соглашательской, однако, можно сказать, что российские делегаты должны остаться довольными результатами конгресса так-как они имели возможность проводить и проводили до конца коммунистическую точку зрения на кооперацию и ее взаимоотношения с профессиональным движением, на кооперативную политику, на связь кооперативного и рабочего движения и т. д., и если им не удалось провести соответствующие резолюции, то все же они собрали за них до 30 и более голосов от разных национальных кооперативных организаций. Это только начало революционизирования кооперативных кругов на Западе, и можно быть уверенным, что на следующем конгрессе кооперация СССР будет иметь гораздо больше сторонников из других национальных кооперативных объединений. За это говорит нарастающее революционное настроение пролетарских масс, которое находит для себя пищу и в соглашательской работе, подобной той каковы проведена на Гентском конгрессе. Рабочие и крестьяне в конце концов убедятся, что решительная победа над буржуазным строем возможна будет тогда, когда они сами начнут строить социализм, широко используя и кооперацию, как организацию, тесно и крепко связанную с общим революционным движением рабочего класса.



ОБЩИЙ ОТДЕЛ.

Работа XII сессии Совета Центросоюза.

С 30 сентября по 3 октября в Москве происходила XII сессия Совета Центросоюза. На Совет прибыло около половины его членов, но во время занятий всегда присутствовало много членов с совещательным голосом, в том числе были и представители с мест.

В докладе о деятельности Президиума Центросоюза т. Хинчук подробно осветил положение центра потребительской кооперации. За последнее время обороты потребкооперации возросли в $2\frac{1}{2}$ —3 раза. Но оборотные средства в росте далеко отставали от развивающегося товарного оборота, в результате чего явилось напряженное финансовое положение. Центросоюз на 8 декабря 23 г. имел задолженность более 89 милл., на 1 сент. т. г. эта задолженность понизилась до 32 милл. руб. Уплата долгов сопровождалась ликвидацией части контор и некоторым замедлением оборотов, но, несмотря на трудности, в настоящее время Центросоюз из денежного кризиса вышел и может вполне планомерно развивать работу по обслуживанию своих членов.

Тов. Хинчук отмечает, что в вопросе о взаимоотношениях кооперации с госпромышленностью усилия Центросоюза направлялись в сторону достижения наиболее благоприятных условий получения товаров от госторговли для кооперативной периферии, как в смысле ассортимента, так и кредита. Однако, госпромышленность стремилась создать свой передаточный аппарат, благодаря чему нередко лучшие сорта товаров (напр., мануфактуры) попадали в руки частных скупщиков.

В области заготовок хлеба внимание Центросоюза направлено на снабжение хлебом рабочих центров, а также на помощь неурожайным районам.

Центросоюз хорошо использовал Нижегородскую ярмарку в целях организованного выступления всей потребкооперации при закупке товаров. При чем всей кооперацией на ярмарке закуплено на 30 милл. руб., что составляет 46% всего биржевого оборота,

Общие расходы Центросоюза с 5,98% к обороту в прошлом году, понизились до 5,42%; аппарат сократился на 31%.

Вообще, в деятельности Центросоюза наблюдается оздоровление, большая жизненность и приспособленность к запросам его членов.

Совет одобрил деятельность Правления и признал необходимым установление нормальных взаимоотношений между госпромышленностью и кооперацией. Снабжение товарами низовой сети должно идти через союзы кооперативов. Необходимо усиление банковского кредитования как райсоюзов, так и непосредственно первичной кооперативной сети. Совет также высказался за расширение товарного кредитования кооперации, за удлинение сроков кредита.

Отмечая, что рост числа членов в кооперации опережает рост паевых взносов, Совет *обращает внимание на это всех кооперативов и предлагает повести упорную борьбу по собиранию паевых взносов, являющихся основным источником оборотных средств кооперации.* Борьба за снижение накладных расходов должна вестись неустанно. В заключение Совет подчеркивает необходимость постоянной и планомерной взаимной связи и поддержки между Центросоюзом и периферией.

В докладе *Организационного* отдела тов. Торошелидзе отмечает, что за 10 мес. с 1 октября 23 г. по 1 августа 24 г. исчезло 36 губсоюзов и возникло вновь 5 областных и 142 районных союза. Наблюдалось стремление мест образовывать мелкие союзы, против чего Центросоюз боролся. Общее число кооперативов возросло на 1.035 (5%), число лавок возросло с 25.490 до 28.063 (т. е. на 11%). Число городских обществ уменьшилось на 189 т. е. на 10%, что объясняется наблюдающимся слиянием в городах мелких кооперативов в более крупные. В деревне в большинстве случаев строят однолавку, происходит глубокая внутренняя работа по улучшению кооперативной деятельности.

Рост оборотов райсоюзов дает увеличение около 100%.

Паевой капитал в среднем на одно городское о-во с 5.836 р. за 10 мес. увеличился до 10.631 р. т. е., на 81%. Паевой взнос на пайщика возрос с 1 р. 2 к. до 1 р. 42 к.

Рост паевых отмечается и в сельских кооперативах. Наблюдается усиление собственных средств кооперативов, вместе с тем растет и задолженность.

Повсюду происходит розинтегрирование кооперативных организаций. Возникают самостоятельные потребсоюзы, сельско-союзы и маслосоюзы.

Центросоюзом разработан подход к разграничению функций и способ раздела потребительской и сельско-хозяйственной кооперации, при чем Центросоюз считает необходимым, чтобы средства потребкооперации, вложенные в сельско-хозяйственные предприятия, были возвращены первой.

Орготдел Центросоюза разработал и издал отдельной брошюрой целый ряд подробных положений о строительстве городской и сельской кооперации и об укреплении финансово-хозяйственной деятельности райсоюзов.

Совет поручил Правлению Центросоюза полнее использовать опыт кооперативной работы за последнее время, пересмотреть выработанные орготделом Центросоюза положения и представить на утверждение будущего собрания уполномоченных.

Далее Совет высказался за организацию Всесоюзного центра потребительской кооперации, каковым должен быть Центросоюз, являясь в то же время центром и кооперации РСФСР.

Советом принят устав Центросоюза СССР.

В докладе об *Уральской кооперации* тов. Свердлов отметил, что кооперативная сеть на Урале возросла на 19%, число пайщиков достигло 435 тыс. Размер пая в городских кооперативах достигает 2 р. 50 к. и 1 р. 70 к. в сельских. Замечается значительный рост собственных и заемных средств. Кооперация предполагает заготовить собственными средствами 12 милл. пуд. зернопродуктов.

Совет признал работу Уралсоюза потребкооперации удовлетворительной.

В докладе „о кредитовании кооперации“ тов. Гросман указал на неустойчивость финансового положения кооперации. Число протестованных векселей за сентябрь достигло громадной цифры в 25 тыс., превышающей цифру протестов за август вдвое.

Участились случаи неплатежа и переписок векселей, выданных Центросоюзу периферией.

Одну из причин слабости финансовых средств докладчик видит в крайне небрежном отношении мест к паевым взносам. Есть кооперативы, где паевой взнос колеблется от 5 до 16 коп. на члена.

В целях усиления кооперативной работы на окраинах докладчик считает необходимым выдачу долгосрочных ссуд для восстановления основного и оборотного капиталов союзов, находящихся в тяжелом финансовом положении.

Урезку кредитов союзам с целью перебросить денежные кредиты для первичной кооперации т. Гросман считает нецелесообразной, так как это влечет ослабление работы союзов. Для кредитования первичной кооперации необходимо выделять специальные средства.

Совет признал необходимым добиваться удлинения сроков и удешевления кредита, кредитования под соло-векселя или векселя с бланконадписательством союза. Совет высказался за долгосрочное кредитование окраин, за необходимость усиления оборотных средств путем привлечения паевых взносов, для чего необходимо усилить организационно-инструкторскую работу в этом отношении. Совет считает нормальным использование некоторых минимальных прибылей от торговой работы для пополнения оборотных средств. *Вексельная дисциплина должна быть повышена*, к неплательщикам необходимо применять репрессивные меры.

Вообще работа сессии Совета Центросоюза прошла оживленно и деловито. Заметно, что кооперация крепнет и развивается. Центр потребкооперации—Центросоюз после финансового кризиса вышел окрепшим и готовым к обслуживанию своих членов.

Пожелаем ему дальнейших успехов и будем стремиться к укреплению взаимной связи, идущей от потребительского общества через союз к Центросоюзу и обратно.

М. Патрунов.

Заседание совета Северосоюза 27—28 сентября.

27—28 сентября состоялось очередное заседание совета Северосоюза, который обычно собирается через каждые три месяца. Этому первому, с момента выбора нового правления, собранию совета было доложено о ходе работ за истекшие три месяца, о дальнейших планах заготовительной и сбытовой деятельности Северосоюза и смета оборотов на первое полугодие 1924—1925 года операционного года.

Говоря о положении Северосоюза, докладчик — председатель правления тов. Патрунов отмечает, что хотя общее финансовое положение Северосоюза за последние три месяца, благодаря принятым мерам, и улучшилось несколько, но продолжает оставаться напряженным и требует для дальнейшего улучшения усиленной и внимательной работы. Тяжесть положения усугубляется тем, что наступивший заготовительный по сбору сырья сезон требует значительного усиления оборотных средств и быстрого вращения их. Есть, однако, полная

уверенность, что при наличии условий, обеспечивающих в настоящий момент правильное течение заготовок и сбыта, все операции будут проведены в намеченных размерах; опасаться же за изменение этих условий в худшую сторону оснований не предвидится.

Из отдельных операций, намеченных на сезон, отмечаются—заготовка овса в количестве 150.000 пуд. для государственных ипподромов, заготовка 30.000 пудов льна и 3.000 пудов кулея для сбыта через Центросоюз; кроме того, заготавливается рожь для внутривладебского потребления, пушнина и кожсырье. Заготовка масла на предстоящее полугодие определена сметой в 30.000 пудов, что представляет для полугодия весьма значительную цифру, т. к. с октября по февраль—период передоя коров. С 1-го же января по 20-е сентября одного только масла заготовлено свыше 64.000 пудов.

Что касается торговой деятельности, то и она развивается нормально, поскольку это вообще в настоящий момент, при переживаемом недостатке некоторых товаров, возможно. Строго осуществляется выработанный ранее сокращенный ассортимент товаров для снабжения населения, принимаются необходимые меры к получению товаров по возможности из первых рук, к пополнению запасов их, к устранению перебоев в снабжении. Благодаря этому, несмотря на летнее затишье, торговая деятельность протекала нормально и заметно оживляется сейчас.

В целях более полного обслуживания кооперативной сети в смысле снабжения товаров и в отношении заготовительных операций предполагается расширить и деятельность контор, увеличив их оборотные средства; в то же время намечается широкое привлечение населения к сдаче продукции сельского хозяйства „Северосоюзу“, как в обмен на товары или за деньги, так и для комиссионного сбыта. Оживление торговой деятельности и расширение оборотов позволят справиться с одной очень серьезной задачей—снижением процента накладных расходов. Нормальным следует считать для главной конторы 7%, принимая во внимание оплату процентов по кредитам, и в конторах—5%; сейчас этот процент несколько выше и доходит в отдельных случаях в конторах до 8—10%; снижение его до указанных пределов представляет одну из серьезных задач, стоящих перед правлением Северосоюза.

Большую заботу правления составляет улучшение положения производственных предприятий. Из них конфектная мастерская работает хорошо, имея значительный спрос на свою продукцию, но тяжело обстоит дело с механическими мастерскими. Они приспособлены к изготовлению молочного инвентаря, спрос на который сейчас отсутствует и в будущем неясен, тогда как постановка производства требует единовременной затраты значительных сумм и притом в виде довольно длительного кредита (на срок 6—8 месяцев). Такие кредиты Северосоюз открыть в настоящий момент не может.

Содокладчик тов. Ксюнин отметил в отношении организационной работы, что за истекший период зарегистрировано 44 кооператива разных видов; регистрация остальных кооперативов может быть закончена в течение ближайших 2 месяцев. Пережитый период летнего затишья совпал с перестройкой инструкторского аппарата, что еще более задержало организационную работу. Всего по кооперативной сети числится 235 кооперативов, работающих с Северосоюзом.

Отмечается то оживление, какое внесла в организационную работу выставочная кампания, вызвавшая большой интерес со стороны населения и давшая значительные результаты в смысле выявления имеющихся достижений и путей для дальнейшей агрикультурной работы.

В кредитование кооперативной сети внесена полная определенность, и размер кредитования поставлен в соответствие с кредитоспособностью каждого кооператива, с размерами его паевого взноса, а также в зависимость от того, застраховано-ли имущество кооператива. Работа по учету деятельности кооперативов в значительной степени осложняется недостатком в них счетных работников надлежащей квалификации. Подобранный в настоящее время инструкторский персонал более или менее обеспечивает, при правильном использовании его, работу аппарата, но нельзя того же сказать относительно количества инструкторов-молочников, которых всего 4 при 301 маслодельном заводе. Однако, увеличение инструкторского персонала при настоящем финансовом положении Северосоюза возможно лишь при условии, если сами кооперативы примут участие в содержании этого персонала.

Второй докладчик тов. Судаков, как председатель ревизионной комиссии, отметил значительные улучшения в постановке работы Северосоюза и правильность взятого направления в этой работе.

После прений по докладам совет принял следующую резолюцию:

1. Принимая во внимание крайне напряженное финансовое положение, оказавшееся при приеме дел Северосоюза от бывшего Губсоюза, и имея в виду, что первые три месяца деятельности нового правления проходили в условиях летнего затишья, -- совет считает достигнутые результаты в работе, выразившиеся в уменьшении срочной задолженности и в оживлении торговой работы, -- удовлетворительными.

2. Совет поручает правлению в настоящей деятельности проводить неослабно линию на уменьшение задолженности и в первую очередь погасить сверхлимитную задолженность Всекобанку в течение 6 месяцев, а также по мере возможности погасить задолженность Обществу Сельско-хозяйственного Кредита, до полного прекращения кредитования в этом Об-ве.

3. Считая, что покрытие задолженности по Го банку в момент заготовок могло бы крайне тяжело отразиться на положении дел Северосоюза, совет поручает правлению принять все меры к исходай-

ствованию отсрочки погашения сверхлимитной задолженности до конца заготовок.

4. Констатируя оживление торговой и заготовительной деятельности Северосоюза, совет одобряет линию, проводимую правлением на ограничение ассортимента исключительно ходовыми товарами рабоче-крестьянского потребления.

5. Совет поручает правлению принять все меры к увеличению оборота и предлагает не выходить за пределы 7⁰/₀ текущих расходов к обороту по главной конторе и установить твердый предел этих расходов по конторам.

6. Имея в виду слабость финансовых ресурсов райсоюзов, выделившихся из бывш. Губсоюза, совет считает возможным временно приостановить получение задолженности по переданным ценностям до 1 января 1925 года и поручает правлению договориться с заинтересованными райсоюзами о порядке способов расчета по разделу на основе соблюдения интересов обеих сторон.

7. Совет утверждает постановление правления о кредитовании первичных кооперативов—членов союза в размере внесенного паевого капитала в союз открытым счетом и в размере пятикратной суммы этого капитала под векселя. Задолженность, превышающая эти нормы, должна быть получена с рассрочкой платежей в зависимости от материальных возможностей кооператива.

8. Совет поручает правлению поддерживать всеми возможными способами связь с кооперативными центрами—Центросоюзом и Маслоцентром, усиливая кооперативный сбыт и закупку товаров.

9. В заготовительной деятельности совет поручает правлению шире использовать кооперативную периферию, руководствуясь в этой работе условиями, наиболее заинтересовывающими крестьян, как производителей, облегчая финансирование заготовок кооперативам и проводя возможно быстрый прием и сдачу заготовительного сырья по договорам, а также стремясь использовать получение сырья в кредит от населения с соответствующей компенсацией по сбыте.

10. В виду слабого сбыта изделий производственных предприятий Северосоюза, совет поручает в месячный срок выяснить возможность сбыта уже имеющихся на складах маслодельных машин и в случае отсутствия сбыта—завод временно закрыть.

11. Имея в виду, что предстоящий период является наиболее благоприятным по кооперированию населения, совет считает необходимым в ближайшие месяцы развернуть широкую работу по вовлечению трудового населения в кооперацию и провести паевую кампанию с

возможно большим привлечением средств в кооперацию от самого населения.

Установить срок перехода на добровольное членство к 1 декабря с. г.

В докладах об оборотах и смете Северосоюза докладчик т. Патрунов указывает, что капиталы торгового оборота на 1-е сентября выражаются в сумме 1.609.796 р., из них собственный—504 796 руб. и заемный: кредита в банках—855.000 руб., товарный—150.000 руб. и авансы под заготовки—100.000 р.; кроме того имеется капитал, вращающийся в предприятии в сумме 70.841 руб.

Большая часть этих капиталов находится в обороте главной конторы, но в связи с намеченным увеличением оборотов по местным конторам, предполагается выделить для них до 500.000 р. оборотных средств. Всего за 8 месяцев т. г. сделано оборотов на 6.671.745 р.; предполагено сделать в предстоящее полугодие 5.458.942 р., при чем намечается вращаемость капитала от 3 до 5 раз в разных конторах. В борьбе за снижение процента накладных расходов намечены такие пределы их по отношению к оборотам: по главной конторе—7%, Грязовецкой—5,7%, Чебсарской—4,9%, Харовской—5%, Вожегодской—4,7%, Шуйской—5,2% и Московской—4,3%.

В интересах оздоровления финансового положения Северосоюза намечено постепенное в течение 6 месяцев погашение задолженности его банкам: кооперативному—124 000 р., об-ву сельско-хозяйственного кредита—24.000 р. и разным учреждениям—20.000 руб.; погашение предполагается за счет поступления долгов первичной сети—100.000 р. и других дебиторов—68.000 руб. Затем, как боевая задача, ставится получение паевых взносов от первичной сети, что, непосредственно способствуя увеличению оборотных средств, благоприятно отзовется и на первичной сети в смысле под'ема ее самостоятельности и самосознания.

Сметные предположения на октябрь — март выражаются в таких цифрах:

Обороты	5.789.742 р 50 к.
Доходы	428.340 „ 88 „
Расходы	350.259 „ 76 „
Остаток	78.081 „ 12 „

По отдельным операциям намечены:

	Оборот.		Доход.		Расход.	
	Руб.	К.	Руб.	К.	Руб.	К.
Хлебно-бакалейные товары	1 456.900	—	116.552	—	42.392	40
Мануфактурно-галантерейн. товары	219.750	—	138.527	—	4.539	34
Сельско-хозяйственные товары	320 687	—	32.532	75	16.335	09
Молочные продукты	650.000	—	47.740	—	13.493	76
Лен и кудель	343.500	—	34.350	—	24.694	58
Пушнина	8.565	—	1.284	75	3.030	—
Сырье	36.800	—	4.172	50		
Производственные предприятия	171.796	—	14.548	80	157.247	20
Хозяйственный отдел	40.641	24	17.267	73	23.373	51
Канторы	2.753.540	—	137.917	13	114.996	63

Финансовый план и сметные соображения принимаются советом, как ориентировочные.

О плане заготовок сырья докладывает член правления Демченко. Основными группами заготавливаемых товаров являются лен и кудель, кожевенное сырье и пушнина, масло, рожь, овес, тимфеевка, мясо. В отношении первой группы имеется предположение заготовить 30.000 пудов льна и 3.000 пудов кудели. Заготовку намерены вести за свой страх и риск с последующей передачей заготовленного Центросоюзу, как комиссионеру по сбыту, при чем последний дает авансом 10% стоимости указанного количества продукта, а остальную стоимость оплачивает по мере сдачи его. На Центросоюзе лежит обязанность распределения льна и кудели по потребляющим организациям, при чем предположено 18.000 пуд. льна распределить на внутреннем рынке, а 12.000 пуд. на внешнем. К заготовкам привлекаются кооперативы, с которыми заключаются договора с выдачей 20% стоимости договоренного к поставке количества льна и с оплатой остальной части по доставке его. Пока всего таких договоров заключено только на 4.000 п., но, несомненно, их будет значительно больше. Не исключается возможность заготовки, вместе со льном, и льняного семени.

Рожь заготавливается исключительно для внутреннего потребления, и эта заготовка имеет главной целью поддержать на известном, благоприятном для производителя, уровне цены на это зерно. Овес в губернии в избытке; намечена заготовка в 150.000 пудов для снабжения государственных ипподромов в Москве, и вообще сбыт заготовленного

овса обеспечен. Имеется спрос на семена тимopheевки, и их предположено закупить до 2.000 пудов. Благоприятны перспективы заготовки и сбыта кожевенного сырья, на которое имеется спрос и со стороны местных предприятий (Волпромторг) и из Ленинграда. Размеры заготовок пушнины определяются в 50.000 беличьих единиц, масла в 30.000 пудов, при чем сбыт последнего вполне обеспечен. Наконец, заготовка мяса в количестве 5.000 пудов имеет целью удовлетворение исключительно местной потребности и вполне осуществима. Ставя себе целью заготовки продуктов в указанных размерах, учитывается, что осуществимость их стоит в полной зависимости от финансовых возможностей, и необходимо напрягать все силы, чтобы расширить эти возможности, как в порядке маневрирования наличными средствами, так и путем привлечения их в виде авансов на заготовки, как это уже имеет место в отношении льна и овса.

План заготовок, как ориентировочный, советом принимается.

Следующим идет информационный доклад т. Гурьева об организации Союза сельскохозяйственных кооперативов. Докладчик отмечает, что развитие сельского хозяйства, поднятие его производительности — составляет боевую задачу текущего момента. Одним из средств к достижению необходимых результатов является развитие широкой инициативы мест, направленной в сторону организации сельскохозяйственных кооперативов, объединения их в союзы. Существующие в настоящее время союзы кооперативов работают с уклоном, иногда преобладающим, в сторону потребления, борьбы с рынком, а сельскохозяйственная кооперация, ее интересы при этом остаются в тени. Этот недочет будет изжит при построении специальной сельскохозяйственной кооперации с вполне определенным направлением работы. При наличии объединений кооперативов по признаку их работы, каждому первичному кооперативу может быть предоставлено право вхождения в любое объединение. В настоящем заседании необходимо вынести принципиальное решение вопроса о Союзе сельскохозяйственной кооперации, поручив правлению разработать вопрос о практическом осуществлении его к следующему заседанию совета.

По докладу принимается нижеследующая резолюция:

Заслушав доклад тов. Гурьева об организации самостоятельного союза сельскохозяйственных и молочных кооперативов и принимая во внимание необходимость более быстрого развития сельского хозяйства, оказания агрикультурной помощи крестьянству в целях интенсификации сельскохозяйственного производства, — что возможно только при наличии общественной организации, целиком ведущей работу по осуществлению поставленных задач, каковой организацией является Союз сельскохозяйственной кооперации, — совет постановляет:

1. Выделение сельско-хозяйственной кооперации в самостоятельный сельско-хозяйственно-молочный союз считать целесообразным.

2. В связи с этим поручить правлению с президиумом совета согласовать вопрос с соответствующими органами о количестве постоянно работающих членов правления и ревизионной комиссии.

3. Правлению провести более подробную разработку вопроса о практическом проведении в жизнь организации Союза сельско-хозяйственных кооперативов, доложив об этом следующему заседанию совета.

В текущих делах рассмотрен вопрос о необходимости изменения условий вступления в Маслоцентр. Одним из этих условий является необходимость отчисления членом Маслоцентра в пользу последнего $1\frac{1}{2}\%$ стоимости молочных продуктов, сбытых через Маслоцентр. Считая размер такого отчисления очень высоким, учитывая, с другой стороны, неопределенность этого условия в отношении срока, на какой действие его распространяется, правление признало необходимым поставить на рассмотрение совета вопрос об уменьшении указанного отчисления и о внесении большей определенности в условия взноса их. Совет признал необходимым возбудить соответствующее ходатайство.

Рост низовой кооперации района Северосоюза.

Перелом в настроении крестьянских масс к кооперативному движению совершился. Это мы можем наблюдать по тем данным, которые характеризуют рост низовой сети в количественном и качественном отношении. Сейчас в кооперативной работе наблюдается определенный сдвиг в сторону увеличения кооперированного населения, увеличения паевого капитала и, главным образом, оживления товарооборота. Эти явления говорят нам за то, что население осознало роль и задачи кооперации. Население поняло, что избавиться от кулака-торговца можно только через укрепление кооперативной работы. Доверие к кооперации восстановлено, и это доверие перед трудящимися кооперативным работниками надо оправдать. Данные по обследованию кооперативной сети Вологодского района на 1-е июля говорят нам об оживлении кооперативной жизни на местах. В настоящее время с Северосоюзом работает 235 кооперативов. Правда, многие из них работают частично, так как Северосоюз не может еще охватить обслуживание сети в полном объеме и полным ассортиментом товаров. Все же мы наблюдаем, что отрыва первичной сети от своего союзного центра нет.

Преобладающую часть кооперативов по уставному признаку составляют потребительские общества; из 235 кооперативов потребительских обществ—201, маслодельных артелей—17, кредитных товариществ—8, сельско-хозяйственных товариществ—7 и прочих—2. Тут необходимо подчеркнуть, что основной базой в работе всех кооперативов является производство и сбыт масла. 193 кооператива или 82,1% общего количества заняты маслоделием и имеют в своем обслуживании 301 маслодельный завод и 91 молоко-пропускное отделение. Эти цифры говорят нам о том, что значительная часть маслодельных заводов кооперацией завоевана от частных предпринимателей. Многие из кооперативов имеют с.-хоз. отделы, кредитные, кустарные и др. промышленные предприятия. Таких кооперативов насчитывается 38% всего количества. Сеть лавок с товарами потребительского значения также довольно густа и приближена к потребителю. В районе—290 лавок.

Подходя к вопросу кооперирования населения, мы и здесь наблюдаем отрадную картину. С каждым днем количество кооперированного населения растет. В настоящее время по району кооперировано 27497 человек, что составляет к общему количеству хозяйств района 23,4% и к количеству хозяйств района деятельности кооперативов—31,4%. Носчики молока по отношению ко всем хозяйствам района составляют 36,6%, а заборщики товаров 50%. Паевой капитал всех кооперативов составляет 49459 руб. или в среднем на 1 кооператив—210 руб. Собственных средств все кооперативы имеют—520.631 руб.; на один кооператив в среднем выходит—2215 руб. Здесь мы должны отметить, что паевой капитал первичной сети крайне незначителен, и необходимо принять все меры к его собиранию, тем более, что большая часть собственных средств находится частью в имуществе, а главным образом, в оборудовании маслодельных заводов, и, следовательно, оборотного капитала, необходимого для снабжения населения продуктами потребления у кооперативов часто не бывает, и они вынуждены изыскивать средства путем получения кредитов, что создает перебои в работе, т. к. банки не в состоянии удовлетворить всей потребности в кредите первичной сети. Так, Государственный Банк из разрешенного им кредита в 35500 руб. выдал кооперативам 1 ст. лишь 4030 руб., Коммунальный Банк из 78000—выдал 12700, и только Всекобанк почти полностью кредитует первичную сеть в сумме разрешенного кредита 205200 руб. Мы видим, что общая сумма кредитования крайне незначительна, следовательно, все внимание наше должно быть обращено на собирание собственных паевых капиталов.

Если в полной мере эту работу мы проведем, то, несомненно, острая необходимость в получении кредитов отпадет, и кооперативы избавятся от лишних больших расходов по кредиту.

Итак, рост кооперативного развития налицо. Необходимо углубить работу каждого в отдельности кооператива, для чего требуется регулярная отчетность. Основной задачей нашей и является сейчас всестороннее изучение жизни каждого в отдельности кооператива и направление его деятельности в сторону обслуживания необходимейших нужд крестьянства. Работа эта кропотливая, требующая большого внимания со стороны инструкторского аппарата, но ее мы должны выполнить, т. к. без учета работы кооперативной сети мы не можем определить размеры роли, значения и участия кооперации в развитии народного хозяйства.

Н. Ксюнин.

Необходимо создание с-хоз. союза.

Поднятие производительности и увеличение продукции сел. хозяйства—это первоочередная задача советских, кооперативных и партийных организаций, ибо без поднятия сельского хозяйства невозможно поднять промышленность, а без поднятия крупной промышленности говорить о достижении социальном не приходится. В чем же выражается та гигантская роль, которую играет сельское хозяйство в деле поднятия нашей промышленности и в обще-союзном хозяйстве? Оно выражается вот в чем.

Для развития и укрепления нашей промышленности необходимо помимо сырья и топлива иметь рынок сбыта для продукции, вырабатываемой нашей промышленностью, а этот рынок мы можем иметь только внутри своей страны, ибо говорить о вывозе за границу товаров нашей промышленности благодаря нашей отсталости в технике оборудования машинами наших фабрик и заводов не приходится.

Дальше, для укрепления нашего рубля мы должны иметь активный внешний торговый баланс. Это значит, что вывоз наших товаров за границу должен превышать ввоз из-за границы, а мы знаем, что как и в до-революционное время, так и теперь за границу мы отправляем, если не считать уголь и нефть, почти исключительно продукцию с.-х.: хлеб, лен, масло и проч. Таким образом, мы видим, что поднятие нашей про-

мышленности со всех сторон опирается на поднятие сельского хозяйства.

Каким путем мы можем поднять сельское хозяйство?

Путь этот указал тов. Ленин—это путь кооперативный.

Но так как у нас имеются потребительская и сельскохозяйственная кооперация, то необходимо установить, какой из этих видов кооперации более способствует поднятию производительности в сельском хозяйстве.

Несомненно, что сельскохозяйственная кооперация в области поднятия производства продуктов сельского хозяйства должна занять первое место.

В условиях Вологодской действительности интегральное строительство кооперации, один союз, если не считать Артель-союз объединяющий специальные виды кооперации кустарной, объединяет кооперацию всех видов. Но практика работы показала, что полностью обслужить все виды потребностей кооперированного населения, как производственного, так и потребительского характера, один союз при всем своем желании не может, и главным образом не обслуживается в большей своей части производственная сторона крестьянских хозяйств, а потому можно видеть такое явление, что создающие производственные кооперативы, с.-х. общества, мелиоративные и кредитные товарищества, молочные артели не вступают в интегральный союз, а ведут работу отдельной ячейкой, не имея своего объединяющего союзного центра, что препятствует возможности получения ими как организационной, так и хозяйственной помощи.

С.-хоз. кооперат. объединение должно содействовать с.-х. банку в направлении кредитований отпускаемых государством в те производственные кооперативные ячейки, которые используют их по прямому назначению, а также усилят приток новых средств от своих членов.

До сих пор возможны были случаи, что специальные средства на производство попадали в кооперативные ячейки и расходовались не по назначению.

Вопрос о создании с.-х. союза широко обсуждался на дискуссионном собрании советских, партийных, кооперативных и профессиональных работников, где было отмечено, что сама жизнь выдвигает организацию такого союза.

Правда, есть отдельные товарищи, которые доказывают не жизненность с.-х. союза при наличии интегральных союзов. Наличием двух союзов создастся нездоровая конкуренция, в результате которой один из союзов должен отмереть.

Я считаю, что слаба аргументация товарищей, доказывающих, что нет базы для одновременного существования и развития двух союзов потребительского и сельско-хозяйственного.

Ранее, в условиях падающей валюты, при отсутствии государственного кредита и при инертном отношении масс к кооперативному строительству, действительно не было никаких предпосылок для строительства с.-хоз. объединения в сколько-нибудь крупном масштабе, теперь условия резко изменились: мы имеем твердую валюту, построена широко развитая сеть государственных кредитных учреждений, сельское хозяйство крепнет и неуклонно развивается, а в широких крестьянских массах наблюдается решительный сдвиг с сторону укрепления и мелиорации сельского хозяйства, при определенно выявившейся тяге населения в кооперацию вообще.

Исходя из последних предпосылок можно с полной уверенностью утверждать, что база и широчайшее поле деятельности есть для обоих союзов, тяга к кооперированию широких крестьянских масс замечается в особенности по линии создания кооперативов производственного характера.

При неполной ($\frac{1}{3}$) кооперированности населения причины сравнительно медленного роста кооперированных масс коренятся именно в том, что разрозненные начинания на местах, не могущие быть поддержаны ни организационно ни в финансовом отношении своими центрами, не смогут сами без внешней помощи слиться в одно мощное и быстро усиливающее течение.

Распыленные с.-х. кооперативы, не входящие до сих пор в союзы, только при объединении их в производственный с.-х. союз будут представлять из себя силу, заключающую в самой себе возможность дальнейшего развития. Все это говорит за то, что при разграничении между обоими союзами производственных функций, при контактировании и согласовании работы оба союза будут жить и крепнуть, а кооперированные широкие крестьянские массы от разграничения функций между двумя союзами только выиграют.

Момент же и жизнь повелительно диктуют, а заняться всем кооперативным, партийным, советским и профессиональным работникам вовлечением широких крестьянских масс в с.-х. кооперацию и предоставить им полную свободу вступать в тот или другой вид кооперативного объединения.

Реорганизация или ликвидация.

Статьи А. С. Лапочкина, помещенные в №№ 12 и 15 „Кооперации Севера“ и № 5—6 „Лесной Кооперации“ по вопросам о структуре лесокооперативного движения, представляют из себя довольно разносторонние размышления. В них много имеется решительных суждений и даже утверждений.

Из проектов А. С. Лапочкина, в которых он начертил целую систему строительства лесной кооперации, казалось бы не трудно сделать такой вывод: „определив основные направления организационного и хозяйственного подхода к вопросу о наиболее целесообразном, экономном и простом построении сети лесокооперативных организаций, не трудно начать перестройку существующих форм работы этого особого вида кооперативной идеологии и практики“. Однако, на самом деле вопрос этот не так „прост“. „Гладко написано в бумаге, да забыли про овраги и по ним ходить“, — так не раз говорил в бытность свою в Вологодской губ. т. Ветошкин.

И реорганизация и ликвидация, в связи с практическими сторонами подхода к ним конечно, много возбуждают мыслей, но они же заставляют вспоминать моменты, которые надоедливо твердят: „тише на повороте“.

Накопленный тяжелыми годами революции опыт общественно-кооперативного строительства в советских условиях, особенно в сфере лесного хозяйства, требует исключительного в себе внимания и правильного учета и соотношения как хозяйственных, так и организационных достижений и перспектив.

Правильная постановка лесного хозяйства требует непрерывного и строго проработанного плана действий.

Успех же работ лесной кооперации в условиях нашего времени зависит:

- 1) от правильного соотношения сил и средств самой лесной кооперации с konkurрирующими организациями;
- 2) от систематического согласования своей плановой работы с возможностями, предоставляющимися как в отношении использования лесных площадей, так и в отношении кредитования, а также с несением всякого рода государственных и общественных повинностей;
- 3) от разумного организационного построения всех ступеней лесокооперативного движения.

В этом отношении, конечно, нельзя не согласиться с теми, которые рекомендуют строго относиться к учету своих сил и стремиться к уменьшению, целесообразному, конечно, административных и накладных расходов и проч.

Но при этом не нужно забывать, однако, что теоретические пожелания меньше всего пригодны в деле лесного хозяйства, где план работ, всякого рода построения организационной и практической деятельности нужно осуществлять совсем не по той системе, как это делается в других торговых и промышленных организациях.

Лесная кооперация является делом новым не только для нашей страны, но и во всем мире. Только в России впервые зародилось лесокооперативное движение, и ни в одной из других стран нет лесной кооперации, построенной на началах, какие существуют у нас. Только в Германии есть некоторая видимость трудовых лесных кооперативов, или, вернее, товариществ, но и там они не являются лесопромышленными, а вернее—лесохозяйственными, обслуживающими лишь некоторые поручения государственных органов в смысле лесоводственном.

При сложности работ по лесному хозяйству и его эксплуатации лесная кооперация должна играть у нас совершенно особенную роль.

Здесь от нее, помимо обычного характера работ по лесозаготовкам, требуется строгая продуманность и в высшей степени внимательное и авторитетное руководство, как операционными заданиями, так и их выполнением, а также расчетно-финансовым и организационно-инструкторскими мероприятиями.

Опыт работ лесной кооперации у нас в губернии, и в частности Лесоартели, показывает, какая проработанность положений по всем этим вопросам должна существовать.

За все годы своего существования Лесоартель систематически накапливала опыт в этом новом, сложном деле.

Опыт этот не может отрицаться, ибо он поставил лесную кооперацию за короткий период ее существования наряду с сильнейшими кооперативными системами и определил для нее весьма важное место вообще в системе лесного хозяйства. Авторитетность лесной кооперации, а в частности—Лесоартели, сыгравшей в лесокооперативном движении нашей страны весьма заметную роль, тем и выявилась, что она вела свою работу на более или менее строго проработанных положениях и выдержанности организационного и идейного направления, выражавшегося в непрестанной заботливости о проведении основных требований лесного хозяйства и целесообразных форм, как в лесозаготовительных и всяких других работах, так и в финансовых операциях и организационных задачах и перспективах.

Этой работы никто отрицать не может. Естественно, и в дальнейшем, при приведении нашего лесного хозяйства СССР в совершенно нормальное состояние, еще в большей степени потребуется такое же отношение к делу от всех деятелей лесной кооперации.

Те пробелы, те дефекты, которые существовали в работе лесной кооперации и возглавляющем его в нашей губернии центре—Лесопартели, какой-то особой спешной перестройкой союзной системы не устранить. Они характерны для переживаемого переходного времени.

Новые переходные условия в отношении уточнения законодательных норм в лесном хозяйстве, кредитования лесной кооперации на началах проведения новой банковской политики в наведении децентрализации кредита, требований, в связи с этим, со стороны банков систематического поступления объективных данных о состоянии и развитии лесокооперативной сети, а также степени укрепления ее мощи и определения ее будущих перспектив, практики учетно-ссудных комитетов за последнее время, перелагающей ответственность перед государством за рациональное использование народных средств с союзных кооперативных организаций на первичные кооперативы и их районные объединения,—все это побуждает вас со всей вдумчивостью отнестись к вопросу о том, кто в дальнейшем должен продолжать изучение природы лесной кооперации, характера ее деятельности и достижений, как организационного, так и хозяйственного порядка; кто с общекооперативной и идейной точки зрения должен заниматься оценкой деятельности райсоюзов; кто должен анализировать и следить за правильным ведением операций по лесокооперативной линии с точки зрения интересов государства (а разве не было на местах уклонов по части разного рода вольных и невольных нарушений в этом отношении); кто должен предостерегать от ошибок во всем этом, и, наконец, кто же должен производить обслуживание всей лесокооперативной сети в широком губернском масштабе по руководству обще-организационными, консультационно-инструкторскими, посредническо-сбытовыми и представительными функциями по защите интересов лесной кооперации на местах, когда органическая жизнь и строительство лесной кооперации с многочисленной, своеобразной и мало изученной периферией, требует особенного внимания; кто должен непосредственно обслуживать во всех отношениях артели, не объединенные в союзы; кто должен собирать время от времени распыленные инструкторские и специальные лесотехнические силы для проработки видоизменяющихся с течением времени условий и направлений совместной работы.

Должен ли это делать Губплан? Но ведь такая специализация деятельности его не устроит, и он взять на себя таковую не сможет.

Может быть, возьмет эту работу Бюро Банков? Но коли это будет так, то почему бы ему не взять организационно-хозяйственные функции всех кредитуемых банками учреждений. Эту задачу Бюро Банков, очевидно, по многим соображениям и причинам, не возьмет.

Пусть Гублесотдел попытается охватить все эти функции, но эту попытку уже делал в свое время покойной памяти Гублеском, и ни-

чего из этого не вышло, а центр, в конце концов, категорически запретил ему заниматься такими экспериментами.

Наконец, Всеколес, может быть, возьмется это делать? Это свой родной Всероссийский центр, А. С. Лапочкин все надежды в этом отношении возлагает на него. Коли Лесоартель не справилась с своими задачами в губернском масштабе, а это далеко не бесспорное положение, тем более, что сам А. С. Лапочкин в других своих статьях к международному дню кооперации аттестует Лесоартель, как руководящий губернский центр, с самой положительной стороны,—пусть Всеколес с верхов руководит всей деятельностью лесной кооперации на местах. Но дело в том, что сам-то Всеколес смотрит иначе на этот вопрос, и раз он до сих пор не брал на себя таких задач—быть фактическим непосредственным руководителем низовой кооперации и их объединений во всех разнообразных направлениях,—то так не может он это делать и теперь, когда условия для работы не стали легче, требования к лесной кооперации не уменьшались, объем работ не сузился.

В очередной сессии Совета Лесоартели 3—7 июня с. г. по этому вопросу, в качестве содокладчика к А. С. Лапочкину, я отмечал, что поскольку лесная кооперация еще недостаточно окрепла, когда районные союзы далеко не самоопределились, и вся лесная кооперация не достигла устойчивых организационных форм и даже правовых норм, хотя бы в части отвода лесных площадей; когда Всероссийский центр лесной кооперации не может гарантировать полного обслуживания районных союзов при упразднении губернского центра; когда в связи с районированием Республики далеко не оформилось территориальное положение губернии и районов, а вместе с этим и экономическое соотношение низовых районных губернских и центральных кооперативных организаций; когда в неопределенности стоит вопрос о существовании областных союзов, и когда усиленно обсуждается в обществе и печати вопрос о переходе на наибольшую специализацию кооперации, что с осуществлением этого вопроса в жизни может отразиться на пересмотре функций и структуры всех видов кооперации; и когда, наконец, существует тесная зависимость наших союзов и их губернского центра—Лесоартели от кредитующих их учреждений,—все это побуждает нас с полной серьезностью и объективностью отнестись к дальнейшим последствиям предполагаемой меры ликвидации Лесоартели.

Разве эти положения в настоящее время резко изменились, разве мы можем считать их устойчивыми и окончательно наладившимися? Всякий скажет, что нет. Так в чем же дело?

И. Ильин, возражая на вышеуказанные статьи своей ответной статьей „В защиту Лесоартели“, помещенной в № 15 „Кооперации Севера“ и № 7—8 „Лесной Кооперации“, пишет, что вопрос о ликвидации Лесоартели не созрел, и он прав.

Что же предлагает нового А. С. Лапочкин?

Он, во-первых, говорит о том, что необходимость существования „Лесоартели“ миавшим собранием уполномоченных Лесоартели была принята молчаливо. Я не могу с этим согласиться. Вопрос этот в связи с пересмотром устава дебатировался весьма обстоятельно предварительно на совещаниях и в совете, а потом на общем собрании, но так как он был для всех ясным, то прения по нему носили определенный характер, с решительным уклоном в сторону сохранения Лесоартели.

Указания его на то, что „опыт первого года работы вновь организовавшихся союзов дает полное основание быть уверенным, что их самостоятельное существование без опеки старшего брата или папаша, в лице губернского центра, безусловно обеспечено“, являются словами из теории, не подкрепленными никакими данными, ибо таковых нет и не может быть, так как год работы райсоюзов в существующих переходных условиях еще ничего не говорит, да и сами райсоюзы на основании одного года опыта ничего уверенного сказать не могут о своей будущности. При этом Лесоартель нельзя называть „папашей“, ибо связь ее с райсоюзами существовала на иных началах, нежели семья. Отношения их построены не на патриархальных, а на добровольных, свободных началах, где райсоюзы проявляли свою волю совершенно без давления и навязывания. Отношения эти носили всегда чисто договорный характер.

Далее он пытается „совершенно определенно констатировать, что нынешняя структура лесной кооперации в нашей губернии сама себя изжила, и что дальнейшее существование Лесоартели в качестве организации третьей степени (союз союзов), при наличии твердо установившихся на ноги районных союзов и при наличии теперешней хозяйственной конъюнктуры, не вызывается никакой необходимостью, а, наоборот, вредно для укрепления экономической мощи лесной кооперации“.

Но эти свои положения он сам же в особой статье: „Как построить лесокооперативную сеть на Севере“, разбивает по всем пунктам.

В этой последней статье он, рекомендуя трехступенную систему строительства лесной кооперации (первичный кооператив, районный союз и Всероссийский центр), никакой новой структуры лесной кооперации не предлагает, а оставляет все так, как есть в настоящее время. Выбрасывая из этой структуры губернское объединение, он, с другой стороны, существование его признает, но лишь не находит ясной формулировки для этого. При этом он забывает, что в нашей Вологодской губернии губернский союз не вел, как особая ступень, самостоятельные операции на территории деятельности райсоюзов, а восполнял те пробелы, которые райсоюзы, в виду их молодости и не-

достаточной мощи, неизбежно должны были допускать, а, во-вторых, в части идейного и организационного руководства он выполнял то, что, по мнению А. С. Лапочкина, должен выполнять Всеколес, и что последний не в силах в полной мере выполнять в дальнейшем. Особых административных и накладных расходов в этом случае, которые бы не нужны были со стороны райсоюзов и Всеколеса, при упразднении Лесоартели, ему не декалось.

Такая структура, какую предлагает А. С. Лапочкин, дает, по его мнению, значительные удобства для работы лесокооперативных союзов. Но какая же это структура? Райсоюзы и артели без Лесоартели и без Всеколеса, но с конторой последнего или с областным союзом, или райсоюзы и артели без Лесоартели, но с Всеколесом. Он сам пишет, что Всеколес может во всех отношениях с успехом обслуживать лишь центральные районы, краевые же только на почве экспортных операций. В то же время он пишет, что интересы краевых союзов лучше всего мог бы в принципе обслуживать краевой областной Союз, но практически он не считает это задачей возможной, в виду несвоевременности организации такого союза. В осуществлении же этих задач через контору Всеколеса, как в смысле финансирования операций, так и практического руководства ими, автор не видит никаких значительных удобств. Он хорошо знает, что и все райсоюзы в один голос заявляют, что Всеколес как не мог, так, очевидно, и не может обслуживать их нужды во всех отношениях. В этом признавались и сами представители Всеколеса, и это верно, иначе и быть не может. У Всеколеса совсем другие задачи, как центрального учреждения, весьма важные в общероссийском масштабе. Обслуживать же все местные нужды по периферии лесной кооперации—равносильно втягиванию им в свой аппарат работников местных союзов, с оставлением их на местах, при расширении сети своих контор.

Если Всеколес не может взять на себя все функции губернских объединений там, где они есть, а также и областной союз, относительно которого сам же автор говорит, что „пока нет никаких гарантий, что такой союз может быстро и нормально развивать свою хозяйственную деятельность“, то, значит, что же предлагается в этом случае А. С. Лапочкиным? Пустое место. Очевидно, „нужно просто упразднить Лесоартель, как ненужного „папашу“ или „старшего брата“, и только, а там, как выражается он, „всякая другая область кооперативной работы (идейно-воспитательная, организационная и пр.) может прекрасно осуществляться при любой форме союзного строительства, лишь бы были силы и желание работать“. Но при какой же, все таки, форме?—Неизвестно. В то же время он говорит, что, „рассуждая конкретно, искание лучших организационных форм лесокооперативного строительства на Севере в настоящее время нужно понимать, как иска-

ние способов наилучшим образом построить лесокооперативные операции, что для северной лесной кооперации равносильно налажению всей ее хозяйственной деятельности". Так же конкретно искал в свое время этих способов Гублеском и нашел их в постановлении 1920 года о ликвидации Лесоартели, которое, однако, в свое время так же конкретно отменил центр. Что теперь скажет центр по этому поводу—не знаю. А нужно сказать вот что:

Принимая во внимание все вышеизложенные мною соображения, а также то, что и за этот год Лесоартель не являлась ненужным „папашей“, а выполнила большие задания по обслуживанию Лесокооперативной сети, выраженные как в ее балансах, характеризующихся за время с 1 ноября 1923 года по 1 сентября 1924 года общими цифрами от 436.105 рублей (ноябрь 1923 г.) до 699.333 рублей (сентябрь 1924 г.), при сумме собственных капиталов в 306.000 руб. до передачи в августе и сентябре месяце значительного количества имущества Лесоартели райсоюзам, при сумме товарных ценностей от 171.000 до 250.000 руб. и при наличии расчетов с райсоюзами за истекший операционный год, выражающих обслуживание их в более или менее оконч. цифрах: по Кубинскому району—в 76.000 руб. с превышением против причитающихся ему сумм на 11.000 руб., по Сухонскому—в 71.000 р., с недоплатой на данное время причитающихся ему сумм в размере около 5000 руб. и по Каргопольскому союзу—в 69.000 рублей, с превышением к настоящему моменту причитающихся ему сумм, в виду невыполнения им пока всех заданий Лесоартели, на 4000 рублей, а также имея в виду, что результаты лесозаготовок в истекшем сезоне при посредстве Лесоартели определяются:

	Дров.	Бревен.
По Кубинскому району в	— к. с.	2822 к. с.
„ Сухонскому „	2904 „	1659 „
„ Каргопольскому району	452 „	2485 „
„ Уфтыгскому „	553 „	— „
„ Волог. Грязовецкому району	2308 „	— „

По всем районам: . . . 6217 к. с. 6966 к. с.

И непосредственно райсоюзами:

Кубинским в	7095 к. с.	1215 к. с.
Сухонским	1273 „	— „
Каргопольским	— „	— „

Всеми Союзами . . . 8369 к. с. 1215 к. с.,

надлежит сделать следующий вывод: считаясь с тем, что существующие в губернии районные союзы лесопромышленных трудовых

артелей, возникшие на территории деятельности Лесоартели, хотя и не охватили всех хозяйственных функций последней, но, принимая во внимание постановление Совета от 3—7 июня 1924 г. о передаче Лесоартелью этих функций райсоюзам, признать миссию Лесоартели в отношении непосредственного обслуживания лесозаготовительных операций районов, где действуют райсоюзы, законченной и все обязанности производственного характера в этих районах считать всецело относящимися к задачам правлений этих союзов; на обязанности же Лесоартели остается обслуживание производственных заданий тех районов и артелей, кои не объединены в райсоюзы и имеют непосредственное, как территориальное, так и экономическое тяготение к Лесоартели.

В то же время, констатируя важность функций обще-организационного, консультационно-инструкторского, помощи в посредническо-сбытовых операциях и представительства в отношении защиты интересов лесной кооперации в целом, следует признать необходимым сохранить эти функции за Лесоартелью, как идейно руководящим центром в губернском масштабе, с соответствующим изменением устава и пересмотром аппарата Лесоартели, который должен нести технические функции в соответствии с изложенными выше положениями и содержаться в этом отношении на процентные пропорциональные отчисления от оборотов самих союзов, а также выполнять отдельные поручения какого-либо союза по особому соглашению правлений райсоюзов и Лесоартели.

Данное положение, в случае надобности, подлежит пересмотру по истечении будущего операционного года.

Вот те соображения, которые позволяют мне убежденно отрицать целесообразность постановки вопроса о немедленной ликвидации Лесоартели.

Ив. Скотников.

Р. S К моменту выхода статьи в свет вопрос уже вышел из рамок дискуссионного обсуждения, и оформляется в определенном направлении целым рядом совещаний, как в губернском центре, так и на местах устанавливается преобладающий взгляд на целесообразность усиления самостоятельности существующих районных лесосоюзов, с установлением их непосредственной связи с Всеколесом, минуя Лесоартель, дальнейшее существование которой в смысле губернского объединения тем самым должно, как возможно полагать, утратить свою прежнюю структуру, ставши районным союзом.

Вопрос-же о фирмах связи районных союзов между собой и роли, которую в этой связи будет играть Лесоартель еще не получил окончательного разрешения. *Ред*

К организационному оформлению низовой сети маслодельной кооперации.

Согласно положений, легших в основу организации Маслоцентра, организационное оформление сети райсоюзов и первичных сельских ячеек молочной кооперации „должно быть закончено в годичный срок“.

То обстоятельство, что до сего времени в большинстве своем молочная кооперация находилась в кооперации потребительской и сельско-хозяйственной, а та часть ее, которая существовала самостоятельно, в значительной степени была загружена и работой потребительской, заставляет подходить к вопросу о разделении функций и организационному отпочковыванию молочных кооперативов весьма вдумчиво и осторожно, дабы этим самым не дать возможность к ослаблению работ одного из видов кооперации.

Существующее в настоящее время организационное построение молочной кооперации столь разнообразно, что, несомненно, потребует и соответствующего отличного друг от друга метода и темпа работы при ее перестройке. Это разнообразное построение насчитывает следующие организационные формы.

Первичные ячейки: чисто молочная артель, молочная артель с лавкой или сходно, — потребительское общество с заводом (их большинство), сельско-хозяйственный кооператив с заводом и кредитный кооператив (двух последних меньшинство).

Только первые три из указанных нами видов молочных кооперативов (чисто молочная артель, молочная артель с лавкой и потребительское общество с заводом), в соответствии с принципами, положенными в основу организации молочной кооперации, объединяют крестьянское хозяйство по молочно-производственному признаку, имея членами своих кооперативов носчиков молока.

Две другие организационные формы (кредитный и с.-х. кооператив с заводами) указанным принципам не отвечают, так как объединяют крестьянское хозяйство по признакам бытовым (с.-х. сырье) и кредитным, несмотря на то, что по фактическому положению вещей абсолютное большинство членов, например, сельско-хоз. т-ва, в молочных районах одновременно являются и носчиками молока.

Союзные объединения: масло- и сыросоюзы (меньшинство), почти неизменно имеющие потребительские функции, в тех или иных размерах; потребительские союзы с производственно-бытовыми функциями в области молочного хозяйства; сельско-хозяйственные союзы с теми же функциями.

Как и в отношении первичной сети, принципам, положенным в основу организации молочной кооперации, отвечают лишь первые (сыро- и маслосоюзы), членами коих являются молочные артели.

В союзах потребительских и сельско-хозяйственных членов — чисто молочных артелей меньшинство; большинство — потребительские или сельско хозяйственные кооперативы с заводами, плюс частные потребители или сел.-хоз. кооперативы.

К этому следует добавить, что, так как кооперативные союзы всех видов сосредоточиваются в городских местностях, естественным образом получается, что на территории одного и того же города, в одном и том же районе, работу по организации молочного хозяйства и сбыта его продукции ведут два (а иногда и три) союза. То же и в отношении потребительской работы.

Эта организационная разнородность требует и соответствующего направления в работах по отпочковыванию молочной кооперации.

В зависимости от исторически сложившихся форм кооперативного строительства, от силы привычки населения к смешанному или специальному виду кооператива, в каждом данном районе следует устанавливать и темп работы, и ее направление.

Общее положение вещей диктует необходимость одновременного проведения работы и по организации (путем выделения функций) союзов там, где их нет, а там, где они есть, — по передаче функций (масло-союзами — потребительских; потребительскими — молочных), и по организации первичных ячеек. Последнее и сложнее, и кропотливее, и опаснее в смысле возможного ущерба потерявшему те или иные функции кооперативу. Во всяком случае, уже организовавшееся ядро молочных артелей может служить началом создания союза, каковой после организации своей совместно с союзом выделяющим поведет работу по дальнейшей реорганизации низовой сети.

Если сравнительно благоприятно, и без особых осложнений, пройдет работа по организации молочных союзов, или передаче ими потребительских функций соответствующим союзам, то гораздо сложнее этот вопрос по разделению функций будет разрешать на местах.

Дело в том, что не только силой привычки, но и логикой здравого хозяйского смысла в свое время и по сей день организации всякой молочной артели сопутствовала и организация лавки, существующей при артели для удовлетворения соответствующих потребительских нужд своих членов.

Теперь эта работа от молочных артелей может в силу принципов, положенных в основу строительства молочной кооперации, отойти, равно, как отойдет работа с маслодельными и сыроваренными заводами от потребительских кооперативов (выделение функций из сел.-хоз. кооперативов будет легче). Очевидно, следует ставить вопрос о таком территориальном удобстве и о такой организационной увязке, которая все недоразумения, могущие по этому вопросу возникнуть, разрешила бы к обоюдному удобству двух организаций.

Лучшими из них могли-бы явиться территориальная близость (в одной деревне) потребительского кооператива и маслодельного завода. Если по существующему положению вещей этого не наблюдается, можно и должно, как общее положение, ставить вопрос об открытии потребительским кооперативом лавки в том месте, где находится завод, так как ежедневное стечение крестьян на завод с молоком не будет вызывать необходимости в лишней ходьбе в другую деревню за товарами. К тому-же и расчеты за молоко, производящиеся на заводах, будут вызывать потребности в покупках.

Но говорить об одной территориальной близости лавки потребительского кооператива с артельным заводом недостаточно. Это пол-дела. Территориальная близость нужна для хозяйственных удобств. Последние же требуют определенной организационной увязки, определенных взаимоотношений. Прежде всего—дружественных (между правлениями) и затем—операционных.

Мы только-что указали на необходимость территориальной близости для закупок товаров. Эту мысль необходимо осуществить для обоснования организационно-хозяйственной увязки. Дело в том, что в практике артельного маслоделия существует (это неизбежно) забор носчиками денег, а, равным образом, товаров за заносенное.

Артель же, не имеющая лавки и не располагающая ежедневно необходимыми средствами (средства у артели возможны периодически 2—3 раза в месяц, после сдачи партий масла в союз), естественно удовлетворить просьбы носчиков не сумеет и тем может вызвать или сокращение заносов молока на завод, или разбор масла на руки.

Выходом из этого положения может явиться соответствующая договоренность (договор) с потребительским кооперативом, согласно которого, последний будет снабжать каждого носчика молока на определенную сумму денег товарами, периодически получая с артели, после продажи его масла, стоимость товара, отпущенного носчикам молока. Это создаст определенную устойчивость в работе артели, и это же увеличат обороты потребительского общества.

Для организационного оформления этих взаимоотношений необходимо стремиться к тому, чтобы правления двух договаривающихся кооперативов взаимно представлялись одним из своих членов в том и другом кооперативе.

В заключение необходимо отметить следующее соображение. Согласно положений о молочной кооперации, реорганизация должна быть закончена в один год.

Этот срок необходимо согласовать с хозяйственными особенностями молочного хозяйства. Особенности эти таковы. С сентября по март мы имеем затишье в молочном хозяйстве. Наоборот, месяцы с марта по сентябрь—месяцы наибольшего напряжения сезона. В разгар опера-

тивной работы ни в какой вообще организации перестройки не рациональны.

Следовательно, для организационной перестройки молочной кооперации необходимо использовать месяцы затишья, чтобы за этот период суметь выделить функции из союзов и, проведя часть работы по перестройке низовой сети, успеть созвать организационные съезды по организации молочных союзов там, где их нет.

М. Новлянский.

Итоги работ Статистического Совещания при Центросоюзе 28—30 авг. с. г., задачи и работы статистических аппаратов союзов в ближайшее время.

Приближение начала хозяйственного года, с которого кооперация должна перевести свой учет с календарного на хозяйственный, побудило статистико-экономический отдел Центросоюза переработать действующие формы статистического учета и установить правильные взаимоотношения в области статистической отчетности. Созванное Все-союзное совещание статистиков и экономистов, представителей областных и краевых союзов 28—30 авг. с. г. выработало новые бланки статистического отчета, которые и разосланы на места. Совещание по учету стат.-экон. отдела Центросоюза и докладам с мест отметило, что несмотря на неблагоприятные условия развертывания статработы, вызванные во-первых, осенним кризисом и последовавшей за ним коренной реорганизацией потребкооперации, и во-вторых, ограниченностью сил и средств, находящихся в распоряжении кооперативной статистики центра и периферии, статработа за истекший период со времени совещания в 1923 году—все-же сделала ряд достижений. Важнейшими из них являются: 1) все большее и большее проникновение в учетную работу союзов и обществ методов и форм установленных прошлым годом совещанием растущее единство основных элементов учета и заметный рост числа законченных статистико-экономических обзоров, сводок, ежегодных отчетов, заключающих в себе значительное число элементов поддающихся централизованной сводке; с другой стороны совещание отмечает, что наряду с этими положительными явлениями в ряде союзов особенно последнее время в связи с реорганизацией в райсоюзы, отмечается процесс чрезвычайного ослабления и даже полной ликвидации статист. аппаратов, при чем наблюдалось, что после ликвидации, аппарат вновь начинал строиться при полном разрыве преемственности, как в содержании работ, так и персонального состава и подчас пропавшие материалы, почему совещание настаивает на принятии мер к

устранению этого явления, крайне вредного для правильной постановки кооперативно-плановой работы. Основными задачами кооперативной статистики совещание признает:

1) децентрализацию статистической работы и перенесение из центра на места, в области, губернии и райсоюзы, накопления и обработки первичного материала по мере созидания на местах подготовленного статистического аппарата;

2) сосредоточение основных работ центра на обработке и общей сводке союзных сводок (губ. район. и областных);

3) дальнейшее развертывание мероприятий к установлению действительного единства основных элементов учета;

4) действительное обеспечение единства основных элементов учета в организационно - инструкторской, статистической и бухгалтерской работе;

5) обратить особое внимание при постановке кооперативно-статист. работ на удовлетворение потребностей и запросов хозяйственной, финансовой и организационной работы кооперации, одновременно усилив работы центральных, областных и местных союзных статистических аппаратов в целях более своевременного подведения итогов работы потребкооперации, освещения основных кооперативно-экономических проблем и важнейших вопросов методологии кооперативной статистики, своевременный обмен всеми сводными и отчетными материалами (своевременная публикация их является совершенно необходимым условием);

6) упорядочение взаимоотношений кооперативной статистики с регулирующими и наблюдающими госорганами в целях сокращения работы и установления единства основных элементов отчетности.

Исходя из этого и принимая во внимание: 1) коренную реорганизацию союзной и низовой сети потребкооперации в 1923/24 году, совершенно изменившую ее структуру и поставившую на место прежней губсоюзной сети совершенно новую систему райсоюзов и областных и краевых центров; 2) необходимость согласно постановления собрания уполномоченных перейти с 1-го октября 1924 г. в отчетности с календарного года на хозяйственный; 3) необходимость заново составить генеральный баланс потребкооперации, вследствие того, что действовавшая в истекающем хозяйственном году сеть коренным образом (и качественно и количественно) перераспределила свои средства, в широкой степени развернула свою работу и тем самым далеко отошла от показателей характеризовавших ее состояние по данным учета на 1-е янв. 1924 г., --совещание постановило предложить всем союзам и кооперативам произвести на началах сплошной переписи основной учет хозяйственной деятельности своей и периферийной за период с 1-го января 1924 г. по 1-е октября 1924 года и состояния аппарата и финансов на 1-е октября, производя этот учет на основе пересмотрен-

ных и приспособленных к новым условиям бланков, выявляющих действительные потребности кооперативно-плановой работы.

Переходя к работе и задачам статистического аппарата Северосоюза, следует сказать, что при существовавшем в 1923 году штате в 5 чел. работа налаживалась и входила в нормальное русло. По учету на 1-е января 1924 года удалось собрать значительное количество данных по периферии с подробной характеристикой сельских и городских кооперативов по всей губернии союзных и несоюзных, по коим были сделаны сводки и отпечатаны в отчете к собранию уполномоченных в тек. году. Последовавшая затем реорганизация Губсоюза и сокращение штатов, как статистического аппарата, так и инструкторского, отразились на планомерном получении с мест сведений и разработке их. С другой стороны многочисленные запросы различных учреждений и всякие внесистемные задания отвлекали от плановой работы оставшихся 2-х статистиков.

Задачи поставленные вышеуказанным совещанием в основу работ статистического аппарата, приводят к следующим положениям: по пункту первому—децентрализация статистических работ на местах в союзах увеличивает работу статаппарата, т. е. то, что посылалось в центр в сыром виде, должно быть сделано в форме законченных сводок, но зато эти-же сводки можно использовать и для нужд своего союза, в центре же, как это видно из второго пункта, они будут использованы для общесоюзных сводок; пункты третий и шестой, т. е. установление единства основных элементов учета, являются наиболее важными, ибо как раз этого единства между отдельными кооперативными и государственными организациями нет; так, например, то, что требуется Центросоюзу по учету хозяйственной и организационной деятельности союзов, совсем в другой форме требуют ЦСУ, Сельскосоюз и др. профессиональные и партийные организации; сведения о ценах на важнейшие товары по формам Центросоюза не совпадают с формами и сортами товаров, по коим даются сведения по требованию Губотдкомвнуторга и так далее, и тем самым часто делается двойная работа. Здесь уже задача,—и задача неотложная,—центра согласовать между собою требования отдельных учреждений и организаций и добиться единства учета, не загромождая лишней работой немногочисленный статистический аппарат союзов; то же самое можно сказать и по пункту четвертому, т. е. о согласовании работ внутри самого союза. Статистика должна служить для организ.-инстр. работы и в цифрах давать отражение ее. Полная согласованность необходима, ибо статистика тогда даст богатый ориентировочный материал для дальнейшей организационной работы. Всяких внесистемных запросов и заданий не должно быть. Построение же бухгалтерии так, чтобы из нее легко можно было извлечь необходимые данные для статистики, должны дик-

товаться центром, приспособляя к тем элементам, кои требуются статистической отчетностью. В этом случае также необходима согласованность между центральными учреждениями, т. к. в статистических бланках вышеуказанных организаций далеко нет единства в требующихся бухгалтерских данных. Чтобы убедиться в этом, достаточно сравнить бланки учета. По пункту V постановка кооперат.-статистической работы и углубление ее зависят от имеющегося налицо статистического аппарата. При штате в 2 чел. и план работ должен быть сокращен до минимума, принимая во внимание, что будут и многочисленные запросы и внеплановые задания. Что касается экономического освещения районов, то материалов для него накапливается много, но заняться и разрабатывать их некогда и часто некому. Увлекаясь экономическими проблемами, можно затормозить и плановую статработу.

В настоящее время, готовясь к сплошному учету кооперативной сети на 1-е октября 1924 года ее хозяйственной деятельности и состояния финансов, для получения сведений применительно к поставленным в основу задачам и необходимым данным для Центросоюза и др. кооперативных и госучреждений и своих нужд, статистикой Северосоюза разослан бланк карточки формы ЦСУ с добавлением элементов, по которым необходимы сведения. Эта карточка удовлетворяет всем запросам, как центральных, так и местных организаций. Получение сведений за недостатком статистического аппарата для экспедиционного обследования будет производиться через инструкторский персонал, который, об'езжая свои районы и составляя годовые отчеты кооперативов, будет на месте заполнять и статистическую карточку на каждый обследованный кооператив. Успех работы зависит от того, в какой мере каждый инструктор подойдет к получению необходимых данных и будет твердо помнить, что эти данные необходимы также и для него, ибо точные цифры дадут правильное отражение и деятельности инструкторского персонала, их работы и достижений. Этой работе должны всемерно помогать наши районные конторы, так как этими же данными могут воспользоваться, и они для удовлетворения запросов местных госучреждений, а также и сами первичные кооперативы, ибо выявление в цифрах их слабых мест, промахов и т. д. даст возможность направить туда главную организационную работу.

Что касается учета деятельности самого союза, то здесь все отделы главной конторы, а также и райконторы, должны дать своевременно полный материал в статистику орготдела, и тогда будет достигнуто полное освещение работы как самого союза, так и его периферии.

Только в контакте и дружной работе успех будет налицо.

А. Кriuлин.



КООПЕРАТИВНАЯ ЖИЗНЬ.

Слияние кружевных артелей.

Уфтыжский район Кадниковского уезда являлся одним из крупных по развитию кружевного промысла. Обслуживался район двумя кружевными артелями, Троице-Уфтыжской и Бережновской и кружевным отделом Трифоно-Шамбовской артели. Бережновская артель открылась только год тому назад, выделившись из б. Бережновского ЕПО. За год свою работу она развернула довольно сильно: число членов ее к 14 августа с.г. достигло свыше 250 человек, переработано за год 230 ф. нитки и выработано 25.000 арш. кружев, торговые товарные обороты ее выразились в сумме 7.500 руб., баланс артели на то же число—1.452 р. 08 к. Соседняя Троице-Уфтыжская артель, отстоящая всего лишь в 2-х верстах, имеет более раннее возникновение и насчитывает около 400 членов. Кроме того, ею в нынешнем сезоне открыто было отделение в соседней Богородской вол., где существовавшая ранее артель прекратила работу. Число кустаров в отделении в конце сезона достигло 300 человек. Операции артели значительно крупнее, чем в Бережновской: за сезон переработано 431 фун., произведено около 55 тысяч аршин на сумму свыше 13.000 рублей, торговые обороты—около 16.000 рублей, баланс артели на 14 августа—7106 р., при чем по активу около 64% составляют касса, материалы, изделия и товары, 2%—имущество, 16%—паи в разных учреждениях, остальные 18%—долги членов и разных лиц. По пассиву собственные средства артели составляют 76%, 12%—долг Союза за нитку и только 12%—долги разным лицам и учреждениям, при чем прибыли закончившегося сезона составляют 39% баланса.

Близкое расположение артелей влекло за собой путанность районов, что могло оказать вредное влияние на их работу; кроме того, наличие двух артелей в районе не вызывалось необходимостью, т. к. район равносильно мог быть обслужен и одной из них, почему с весны нынешнего сезона местными работниками и был поставлен вопрос о слиянии. Учитывая, что при слиянии не только будут устраняться ненормальности в территориальном размежевании артелей, но и достигнуты многие положительные результаты: 1) укрупненная артель должна явиться более мощной организацией; 2) при едином руководстве всему району будет дано одно направление в производстве; 3) артель, имея более солидные средства, быстрее и шире сможет развить торговые операции; 4) слияние должно вызвать и значитель-

ное сокращение расходов по управлению артелью, так же и по другим статьям расходов, как-то: по поездкам, на канцелярские расходы, по аренде помещений и т. п.

Созванное по данному вопросу об'единенное совещание правлений и ревизионных комиссий артелей признало необходимым произвести слияние артелей.

Общие собрания артелей очень осторожно подходили к разрешению вопроса, как в той, так и в другой артели; будучи вполне удовлетворены деятельностью своих артелей, они пугались новизны, не имея ясного представления о работе укрупненной артели.

После детального обсуждения, вопрос был решен в положительном смысле

31. августа созвано было об'единенное собрание членов обеих артелей, которое подтвердило необходимость слияния артелей, избрало правление укрупненной артели, при чем избранным оказался весь состав бывшего правления Троице-Уфтюжской артели; утвердило предложенный план и смету на предстоящий сезон и предложило новому правлению совместно с ревизионной комиссией приступить к приему дел и ценностей немедленно.

С 5 сентября укрупненная Уфтюжская артель приступила к работе. Начинательный баланс ее выражается в сумме 8577 руб. 16 коп., при чем по активу 48% составляют касса, изделия и товары, 8%—материалы, 2%—имущество, 16%—паи в разных учреждениях и остальные 26%—долг за членами и разными лицами, по пассиву—66% капиталы, 5,5%—отчисления из прибылей для разных целей, 6,5%—долг Союзу за нитку и остальные 22%—долги членам и разным лицам и учреждениям.

Сливающиеся артели достаточно успешно провели работу в истекшем сезоне. Из полученных за сезон прибылей за отчислением согласно устава в капиталы, начислено кустаркам на их заработок 5%, кроме того, Троице-Уфтюжская артель отчислила местному культпросвету 20 руб., местной школе—30 руб., школе взрослых—30 руб., комитету взаимопомощи—30 руб., в Мопр—15 руб., ОДВФ—15 руб., Доброхиму—15 р. и районной сельско-хоз. и кустарной выставке—100 руб.; в меньших размерах, соответственно своим прибылям, отчисления сделаны и Бережновской артелью. Укрупненная артель насчитывает 939 членов; по числу их она занимает среди кустарных артелей первое место в губернии; запасы материалов и товаров для начала вполне достаточны; соответствующий штат служащих подобран.

Правлению собранием разрешено кредитоваться до 5.000 р. При умелом использовании собственных средств и кредита, правление, имеющее уже достаточный опыт, должно с успехом провести работу и тем оправдать выраженное ему кустарками доверие.

Н. Р.

Устьянская роговая артель.

Весьма неблагоприятные условия для Устьянской роговой артели сложились осенью прошлого года. Имевшая в начале организации крупные средства в виде сырья и полуфабрикатов, она неумелой работой правлений и условиями ряда предшествующих лет доведена была до полного разрушения: запасы сырья, наличность полуфабрикатов и товаров были весьма незначительны, оборотных средств совершенно не было,—начать работу в предшествующем сезоне 1923—24 г. без существенной помощи от кого-либо артель не могла. Благодаря наличию частных предпринимателей в районе, у артели было много врагов, которые всеми мерами старались использовать создавшееся положение, дабы ликвидировать артель. Бурно проходило общее собрание кустарей, но все-же чувствуя, может быть, инстинктивно необходимость артели, собрание сохранило ее, сменив правление.

Вновь избранное правление, будучи преданным артельному делу, энергично принялось за работу. Большое содействие ему оказал Артель-союз, отпустив достаточное количество материалов и требуемые для восстановления работы средства. Ни одна отрасль хозяйства артели не была забыта правлением, везде чувствовалось его наблюдение и умелое руководство. Артель быстро начала оживать: открыты были мастерские, найдено необходимое для них оборудование, подобран соответствующий штат служащих. Справедливым, заботливым отношением к членам и своей деловой работой правление быстро завоевало необходимый авторитет со стороны кустарей, приток которых в артель с каждым днем увеличивался; благодаря наличию приличного оборудования мастерских при артели, производство было улучшено в качественном отношении и значительно расширено в количественном. С развитием производства, расширилась и торговля артели.

В половине сезона под боком артели открылось частное т-во. Заготовив значительное количество материалов, оно стало вести однородные с артелью операции, но авторитет артели был уже достаточно силен и, при зорком ведении дела правлением, т-во большого вреда артельному делу не нанесло.

Успешно был проведен сезон 1923—24 г., число активных членов артели возросло на 100%, переработано 50 т. пар рога и больше 500 пуд. концев, разных изделий, преимущественно гребней и расчесок, было произведено артелью 24.400 дюжин на сумму около 37.000 руб. При чем большое количество из них изготовлены из прессованного материала. В конце сезона произведена проба производства из целлулоида. Разных товаров прошло через лавку артели на сумму 11.000 рублей. Баланс артели на 1 июля увеличился в 5 раз и выражался в сумме 21.350 руб. 92 к., при чем по активу 62% составили касса, товары и материалы, 10%—имущество, 12%—паи, и акции в учреждениях, 10%—задолженность членов—кустарей, в том числе находящиеся на руках у них материалы, остальные 6%—долги разных лиц и учреждений; по пассиву 31%—капиталы артели, 43%—прибыли и 26%—долги разным лицам и учреждениям.

Таким образом, положение артели к началу нынешнего сезона резко изменилось в сторону улучшения. Артель была вполне подготовлена к новому сезону, заготовлены значительные запасы материалов и полуфабрикатов, налажена торговля, установлена тесная связь с членами; был раз-

работан и план, каковым предусматривалось расширить производство, арендовать новые помещения для мастерских, приобрести новое оборудование.

На 24 августа было назначено общее собрание кустарей. Правление усиленно готовилось к нему, и кустари с большим интересом ожидали собрания, надеясь на нем получить отрядные сообщения о больших достижениях артели за истекший сезон.

За два дня до собрания к большому огорчению кустарей и правления, в артели произошел пожар. Причиной возникновения его явилась неосторожность кустарей-резчиков целлулоида, которые, несмотря на постоянные предупреждения правления, все же позволили себе курить в мастерской. Как легко воспламеняющийся материал, целлулоид способствовал быстрому распространению пожара; противопожарными средствами деревня, как всем известно, бедна, и принять существенных мер к ликвидации не представилось возможным. В момент возникновения пожара, правление и все служащие артели находились в конторе артели, будучи заняты прямым своим делом. Их силами удалось спасти все, что было на складах при доме, как-то: полуфабрикаты, изделия и товары; в то же время были приняты возможные меры и к тушению. В результате сгорел дом, принадлежащий артели, материалы, что находились в резочной мастерской, кладовые с углем, расположенные рядом с домом, и дрова, заготовленные на предстоящий год. Убытки исчислены в сумме 3721 р. 65 к.

Ревизионная комиссия совместно с правлением быстро провела работу по выявлению убытков от пожара и возобновлению деятельности артели: все необходимые для этого данные были восстановлены, соответствующие помещения найдены, и артель уже 24 августа могла приступить и в части уже приступила к проведению своей работы.

Удручающее впечатление произвел пожар на правление и тех кустарей—членов артели, которые сознавали всю ценность ее, дорожили ею и вообще для которых близки были ее интересы. Ликовали враги артели, злорадно сообщая о случившемся всем и каждому; пожар давал им возможность подорвать авторитет артели и ее правления, а также надежду на общем собрании оказать свое влияние на массу кустарей, почему и они с немалым интересом ожидали этого дня.

Наступило и 24-е августа. На собрание явилось больше 100 кустарей, среди них были и те, кто в течение истекшего сезона ни разу не появлялся в артели, работая на частного предпринимателя, явились и последние во главе с А. А. Красавиным; здесь же оказалась и та группа, которая на общем собрании прошлого года так усиленно старалась провести ликвидацию артели.

При такой обстановке от собрания можно было ожидать больших нападков на правление и пристрастного разрешения вопросов, но к общему благополучию на деле вышло иначе.

Кустари, своим личным трудом участвовавшие в последний сезон в деятельности артели, а, следовательно, и в накоплении ее средств, правильно учли обстановку и единодушно приняли предложение определить право участия в разрешении вопросов повестки дня собравшихся, предоставив решающий голос только тем, кто действительно работал через артель и тем самым помог ее возрождению, их считать и членами артели, всем же остальным, как не участвовавшим в жизни артели за истекший сезон, дать лишь совещательный голос, хотя это и противоречило устано-

вившемуся годами обычаю. Прежде чем приступить к обсуждению деловых вопросов повестки и была произведена соответствующая перегруппировка собравшихся. Кроме того собранием было предложено удалиться 4 частным предпринимателям, как явно вредному для артели элементу.

Такое вступление заслуживает, чтоб на нем несколько остановиться.

Весьма часто, особенно в последние годы, приходилось наблюдать, как на общих собраниях кооперативов 1 степени здраво мыслящий элемент, понимающий хозяйственные задачи организации и разбирающийся в ее делах, молчит, а судьбу кооператива решает кучка горланов. Заядлый враг кооперации, кулацкий элемент деревни, считающий себя „благодетелем“, дающим заработок бедняку, не редко, пользуясь слабохарактерностью и раболепствующей чертой массы, оказывал разрушающее влияние на кооперативы. Такое же явление наблюдалось и на прошлом общем собрании кустарей Устьянской артели: кто был на собрании, тот, конечно, помнит, с каким трудом удалось сохранить артель.

Решительно предпринятый резкий шаг кустарей на этом собрании по отношению к частным предпринимателям и их горланам показал, что они, наконец, поняли своих „благодетелей“ и больше в советах их не нуждаются: в этом проявилась со стороны кустарей уверенность в своих силах, объединенных в организацию.

Лишая, против обычая, своих товарищей-кустарей права решающего голоса, они этим указали, что решать дела артели имеет право только тот, кто создает ее своим трудом, двери артели широко открыты для всех трудящихся: идите в артель, своим трудом участвуйте в ее жизни и вы тогда будете таким же правомочным ее хозяином.

Своим предварительным решением собрание охладило пыл недоброжелателей артели и освободило себя от какого-либо вредного влияния с их стороны, после чего и приступило к обсуждению деловых вопросов.

Серьезно и спокойно заслушаны были доклады правления и ревизионной комиссии о происшедшем пожаре, о деятельности за истекший сезон, план и смета на будущий год и т. д.

При обсуждении и решении всех вопросов повестки дня были проявлены со стороны собрания деловое к ним отношение и впервые наблюдаемое в данной артели единодушие. Вполне правильно собрание некоторую долю вины в происшедшем пожаре приписало правлению, но оно же учло большую работу, проделанную правлением за истекший сезон, и справедливо оценило ее, выразив правлению благодарность и единогласно избрав тот же состав правления на новый сезон, дополнив лишь его одним молодым работником, из состава служащих артели, членом РЛКСМ. Убытки от пожара собрание приняло на счет артели и на покрытие их отчислило соответствующую сумму из прибылей.

Собрание, сознавая необходимость паевого капитала, установило пай в сумме 5 руб. и сделанные из прибылей отчисления обратило на восстановление паев. В целях облегчения для вновь вступающих членов постановило допустить рассрочку при взносе ими пая.

Наблюдая указанное выше отношение кустарей, с большим удовлетворением отмечаешь происшедший весьма ценный перелом среди собравшихся членов артели: нет того враждебного отношения к своей кооперативной организации, какое мы встречали ранее; кустари усвоили лозунг „в единении—сила“ и поняли, что организация их в артели—единственный путь для достижения справедливой оценки их труда; что, выступая

организованно, они сильны и легко могут сбросить вековую зависимость от своих эксплуататоров, они убедились, что и несчастья, в роде происшедшего пожара, при организации не страшны; отдавая себе ясный отчет в потерях ценностей, они бодрь были сознанием, что жива их артель, она сумеет вернуть и восстановить взятое пожаром; что все зависит лишь от вдумчивого и серьезного отношения к разрешению вопросов строительства артели, умелого выбора руководителей и дружной работы самих кустарей. Если мрачными пришли кустари на собрание, то бодрыми и веселыми расходились они по домам, уверенные в своих силах и успехе своей организации. Они вернули бодрость и энергию правлению, которое, надо надеяться, оправдает выраженное собранием доверие и с удвоенной силой примется за работу.

Н. Р.

Выставка в Стризневе.

Недаром еще в довоенное время на всю кооперативную Россию гремели стризневские кооперативы. Уроки выдающейся культурно-просветительной работы Стризневского Народного Дома, обновленные Революцией, живут и в старых кооперативных работниках и в подрастающей молодежи. Когда стризневские крестьяне—хористы заявили известному организатору народных хоров Шишкину: „дайте нам кооперативный гимн, и вы услышите его из Стризнева по всей Вологодской губ.“, так и теперь Стризнево готовится стать показательным очагом крестьянской кооперативной сплоченности, рассадником агрикультурных знаний. За это говорит кооперативный энтузиазм стризневецев, за это говорит их нынешняя сельско-хозяйственная выставка 20—21 сентября. Не количеством экспонатов интересна Стризневская выставка (третья по счету в после-революционное время), а своей организованностью и кооперативной дисциплиной стризневецев. Надо думать, что предвыставочные субботники стризневецев, целиком представленные хозяйства в выставочных павильонах, наконец, их глубокая вера в коллективное творчество, замена старых осенних религиозных праздников—Праздником Труда—сельско-хозяйственной выставкой, заставят весь район отречься от вековой косности, и будущие выставки будут насчитывать тысячи экспонатов в своих павильонах, и праздник стризневецев будет праздноваться десятками деревень.

Нынешняя выставка разбивалась на 8 отделов: 1) отдел крупного рогатого скота с п/отд. контролируемых животных, не контролируемых, молодняка и быков-производителей; 2) отдел коневодства; 3) отдел сельского хозяйства с п/отд. полеводства, огородничества, луговодства, мелкого животноводства и птицеводства; 4) садоводство и пчеловодство; 5) молочное хозяйство; 6) конкурс молочности; 7) кустарный отдел с п/отд. женских рукоделий и щепным; 8) отдел культурно-просветительный.

Отдел крупного рогатого скота—с 70 экспонатами голов скота, частью домашнего, частью же разной породы. Большинство выставленных животных, как по экстерьеру, так и по признакам молочности, весьма высокого качества. Здесь в каждом животном сквозила любовь хозяев к своему животному.

Отдел коневодства, бедно представленный количественно, замечательно богат по качеству выставленных животных. Здесь были великолеп-

ные метисы, помесь рысака с нашей местной крестьянской лошастью, метисы с арденом (породой тяжеловозов), были и наши ярославские рысаки с примесью американской рысистой крови. Красавчики огневые жеребцы так и просились на картинку, и, смотря на них, не хотелось верить в отсталость нашего крестьянина, сумевшего воспитать такое животное. Только побольше любви к хозяйству в целом, побольше книги, и наш крестьянин поднимет до такой же высоты свое полеводство и скотоводство.

В отделе полеводства с подотделом выступали 36 хозяйств, больше чем с 400 экспонатами. Здесь особенно выделялось хозяйство Малышева, Александра Кузьмича, выставившего наибольшее количество и лучшие экспонаты.

Молочное хозяйство представлено только 15 экспонатами (13—масла, 1—творогу и 1—сметаны от сети кооперативных маслозаводов). Самые лучшие экспонаты по этому отделу выставили Широгорское и Серковское о-ва п-лей. Широгорское о-во п-лей выставило масло парижское сладкое, получившее при экспертизе 97 баллов, парижское соленое—92 балл. и сметану, получившую 94 балла.

Особенно интересен по замыслу и по своей новизне отдел культурно-просветительный, включающий в себя ряд п/отделов: продажи книг, лекторский, справочный; в этот же отдел вошел, выставленный Лумбовской ячейкой РЛКСМ, уголок Ленина с художественными работами комсомольца тов. Данилова. Этой же ячейкой была выставлена стенная газета. За уголок Ленина и стенную газету Лумбовская ячейка получила похвальный отзыв. Лекторским п/отделом проведено в течение выставки больше 10 лекций и беседований с крестьянами. В работе лекторского п/отдела приняли участие все многочисленные специалисты и культурники, как представители от губернских учреждений, так и от Молочно-Хозяйственного Института во главе с проф. Лемусом и его ассистентами т.т. Ларчиным и Лапинским.

Особый интерес представляло заключительное товарищеское собрание выставочного комитета совместно с представителями губернских учреждений, Молочно-Хозяйственного Института и местных крестьян. Здесь в ярких выражениях отмечалось значение сельско-хозяйственных выставок, как живых примеров для Крестьянской Школы. Здесь устами комсомольца Данилова, горячей, светлой революционной головы, в простых, не мудрых выражениях, констатировалось единение агронома с крестьянином. Тов. Данилов, на первом собрании экспертных комиссий протестовавший против засилья спецов, на этом товарищеском вечере заявил: „да, теперь агрономы и студенты не являются к нам барами подобно прежним, а приходят и протягивают руку помощи мужику, как родные братья“.

В заключение собрание провозгласило проф. Лемус и председателя Стризневского Сельско-Хозяйственного О-ва Александра Кузьмича Малышева „батьками“, а комсомольца Данилова „сыннишком“ и под звуки духового оркестра и дружное ура, новоиспеченных „бате и сыннишку“ качали, подбрасывая под самый потолок.

Необходимо отметить, что Стризневская с.-х. выставка послужила школой не только местному крестьянству, но и принявшим в проведении ее энергичное участие студентам МХИ.

Первая Вожегодская выставка.

Первый раз Вожега праздновала трудовой крестьянский праздник. Не легко досталась его организация местному выставочному комитету. Культурный уровень крестьянства, разбросанного среди Вожегодских лесов и болот, не высок. Не вполне изжито еще недоверие масс к культурным начинаниям Советской Власти. Инструкторам и местным кооперативным работникам не раз приходилось слышать заявления при проведении бесед о выставке: „Да, ведем, пожалуй, хорошую корову на выставку, неси к вам лучшую рожа,—не так еще обложите налогом“, а то и еще хуже. Отдельные более сознательные крестьяне, собравшиеся на выставку с экспонатами, получали предупреждения в роде „посмей только вести коров на выставку, так ног домой не унесешь“. Не обошлось здесь, конечно, и без кулацких нашептываний. Но все же выставка состоялась, правда, небольшая по количеству экспонатов, но чрезвычайно важная для будущего по своему агитационному значению.

Первый день выставки прошел сравнительно слабо, большинство крестьян явилось без экспонатов, поприслушаться, поприсмотреться. Выставочный комитет и работники, прибывшие из губернии, этот момент учли и все внимание обратили на сторону разъяснения значения выставки, ее выгоды для крестьянства. Зам. начальника ГЗУ тов. Воеводин, вечером в первый день выставки, сделал подробный доклад о едином сельскохозяйственном налоге, о льготах и скидках по нему хозяйствам, перешедшим к новым рациональным формам хозяйствования. Второй день выставки, несмотря на проливной дождь с раннего утра, прошел гораздо оживленнее, отдел животноводства почти все свои экспонаты получил в этот день.

Выставка разбивалась на отделы: 1) животноводства; 2) полеводства; 3) молочного хозяйства; 4) кустарного; 5) конкурс молочности. В отделе животноводства, лошадей местной породы (кобыл и жеребцов) 21 голова, крупного рогатого скота 19 голов; между ними выделялось несколько интересных экземпляров комолых коров восточно-финского отродья, дающих с новотелу до 30 фунтов молока при самых примитивных условиях содержания и кормления.

В отделе полеводства участвовали 19 хозяйств с 53 экспонатами. Из всех экспонатов экспертной комиссией отмечено одно хозяйство, недавно перешедшее на 4-х полье (первое в районе), выставившее лен по клеверищу очень высокого качества. Выстком наградил этого пионера высшей премией в 30 рублей и похвальным листом.

Особенно интересен был отдел молочного хозяйства, как по количеству экспонатов, так и по их качеству. Всего на выставке участвовало 17 маслодельных заводов с 25 экспонатами, с 4-мя сортами масла (парижское сладкое, парижское соленое, сладкое сливочное и экспортное), тремя сортами сыра (бакштейн, невшател и мягкий французский—камамбер). В этом отделе было представлено все молочное хозяйство, начиная с сепаратора и кончая содой для мытья посуды. Надо отдать справедливость Вожегодской конторе Северосоюза, она много сделала для восстановления маслодельной промышленности района. Масло, выставленное двумя заводами, было чрезвычайно высокого качества (получило 95—97 баллов). Из 25 экспонатов по оценке экспертной комиссии получили 3 отличное, 18 весьма хорошее, 3 хорошее и только одно удовлетворительное.

Выставочный комитет совместно с экспертными комиссиями отметил поднятие молочного хозяйства в районе почти на довоенную высоту и выделил 35% всех своих средств на премирование мастеров. Высшие награды получили мастера-маслоделы Кольков и Голубев.

В конкурсе молочности участвовали четыре коровы местной не улучшенной породы, из них особенно выделилась корова восточно-финского отродья по высоте оплаты корма.

Кустарный отдел был представлен весьма слабо.

Надо надеяться, что в будущем году Вожегодская выставка выделится не только своим маслоделием, но и своим малотребовательным, высокопродуктивным комолым скотом, и 4-х польное хозяйство будет представлено не в единственном числе.

П—ов.

Дома крестьянина и кооперация.

(В порядке обмена мнений).

В первые годы возникновения кооперативных Союзов в губернии, при каждом из них было организовано общежитие для приезжающих кооператоров. Здесь приехавшие с мест представители из газет и журналов, имеющих в общежитии, узнавали о всех интересующих их событиях и о состоянии рынка. Вечером по окончании занятий представители вновь собирались в общежитие и за чаем в тесной товарищеской беседе делились впечатлениями о работе Союза, а также о работе кооперативов на местах. В это время обыкновенно общежитие посещалось инструкторами Союза, где они вели беседы с представителями на кооперативные темы, давали соответствующие разъяснения и справки, узнавали о положительных и отрицательных сторонах работы Союза и сельских кооперативов и принимали соответствующие меры к устранению недочетов в работе.

В связи с реорганизацией Союзов в райотделения и конторы и сокращением накладных расходов, кооперативные общежития были закрыты, и сначала приезжающие с мест представители вынуждены были останавливаться по частным квартирам и постоялым дворам.

Теперь же в губернском и уездных городах и больших селах организованы Дома Крестьянина, где останавливаются все приезжающие из деревень крестьяне. При каждом доме имеется библиотека-читальня и ведутся беседы по сельскому хозяйству и другим вопросам, а также даются ответы и разъяснения на вопросы крестьян. В Домах Крестьянина останавливаются теперь и представители кооперативов, но инструктора Союза и другие сотрудники совсем не посещают Дома Крестьянина, и лица, интересующиеся кооперативными вопросами, не могут получить надлежащих разъяснений, как только в служебное время; короткими официальными ответами: „да, нет, полагается, не полагается“.

Между тем, Дома Крестьянина теперь являются очагом культуры, местом смычки города с деревней. Здесь подводятся итоги, отмечаются достижения в деле установления экономической и политической связи между деревней и городом.

Вопросам о кооперации—как имеющей громадное значение и являющейся ближайшим и прямым путем к социализму—следует уделить должное внимание в Домах Крестьянина.

Поэтому необходимо: 1) заведующим Домами Крестьянина принять все зависящие от них меры к пополнению библиотек и читален книгами, журналами, газетами и плакатами по кооперативным вопросам.

2) Правления кооперативных организаций должны снабжать Дома Крестьянина литературой и плакатами по кооперативным вопросам.

3) Организационным отделам Союзов необходимо присылать в Дома Крестьянина все распоряжения, касающиеся кооперации и представляющие интерес для местного населения по вопросам организационным, торговым, агрикультурным и культурно-просветительным, для вывешивания их на видных местах в Доме Крестьянина.

4) Ответственным сотрудникам кооперативных организаций надлежит установить между собой очередь для бесед и лекций по вечерам с ночующими в Доме Крестьянина гражданами.

5) Инструктора кооперативных союзов должны установить между собой очередь в ежедневном посещении Дома Крестьянина для бесед и дачи ответов и разъяснений на вопросы приезжающих крестьян.

Необходимо учесть опыт прежних лет установления тесной, взаимной, товарищеской связи сотрудников союзных кооперативных организаций с местными сельскими работниками и снова проводить его в жизнь, принимая для этого все возможные меры.

К—н.

Кооперативная хроника.

В Центросоюзе.

Хлебная кампания.

По плану Центросоюз должен был заготовить на 1 сентября 3,6 млн. пуд. хлебопродуктов, заготовлено же, включая семзерно, 3,494 тыс. пуд., (97 проц.) Некоторое отставание заготовок от плана объясняется тем, что к концу августа, когда стало известно о понижении лимитов, Центросоюз несколько ослабил темп заготовок, не желая терпеть убытки и стремясь дать потребителю наиболее дешевый хлеб.

На 15 сентября заготовки Центросоюза дали 5660 тыс. пуд., в том числе 2,2 млн. пуд. ржи и 2,6 млн. пуд. пшеницы. Из этого количества на Юго-Востоке заготовлено 2,4 млн. пуд., гл. обр., пшеницы. На Юго-Востоке затруднения с заготовками могут считаться ликвидированными, лимиты прививаются, и работа налаживается.

В виду того, что заявки периферии на хлеб, поступившие в Центросоюз, превышают его ресурсы на 16 млн. пуд., Центросоюз принял меры к отысканию организованного поставщика хлеба для низовой потребительской кооперации. В настоящее время им ведутся переговоры по этому вопросу с Хлебопродуктом.

Предстоящая работа по заготовке семян.

Из числа 15.700.000 пуд. семян, заготавливаемых к предстоящей яровой семенной кампании Наркомземом, Центросоюз предполагает взять на себя закупку для отдела семсуды Наркомзема 15%, т. е. 2.355.000 пудов. Считая же с заготовками семян для нужд своих членов, общий размер семенных заготовок Центросоюза должен быть не меньше 3 млн. пуд., что даст усиление работы против прошлого года почти в пять раз.

Яично-масляные операции.

Всего по новому плану экспортных заготовок Центросоюз заготовит 808 вагонов яиц. На 1 сентября по договору с английским о-вом оптовых закупок фактически отправлено масла 55.559 пудов или 68,36% поставки за весь 1924 год.

Импорт рыбы.

С 1 июля по 1 сентября Центросоюзом импортировано на 264.840 р иностранной сельди 17.675 бочек и на 74.284 руб. сетных товаров. По плану на последнее полугодие, работа Центросоюза с рыбными товарами на 25% будет вестись на собственных промыслах и на 75% будет развиваться за счет операций с импортной сельдью.

— Для снабжения потребкооперации рисом, Центросоюз обусловил договором заготовку непосредственно в Персии 1.200.000 пуд. риса с производством ее с октября 1924 г. по май 1925 г., при чем доставка его в центр начнется с декабря.

— В течение августа развеска чаев Центросоюза достигла по отношению к разверстке Чаеуправлением 30%.

Чаи Центросоюза распределяются исключительно среди кооперативных организаций.

Издательские планы.

В издательстве Центросоюза осуществляется намеченный на текущий год обширный план: издания агитационно-пропагандистские по кооперативной литературе и плакатам, практическая библиотека книг по товароведению, организации кооператива, по налажению его финансовой стороны, работе в области сельского хозяйства и т. д.; ряд справочников по кооперативному законодательству. Словом, издания эти предусматривают все, что так или иначе нужно практику в его хозяйственной работе.

Вторую категорию изданий представляют книги экономического направления (теория современной кооперации, заграничная кооперация, стремления в области торговой политики).

На особом месте стоят кооперативные учебники. Их предполагается издать свыше десятка.

В данный момент часть книг уже отпечатана.

Кооперация на мясном рынке.

Выступление кооперативных организаций на мясном рынке в Москве нормировало цены на мясо.

Розничный рынок имеет теперь две цены. Одна кооперативная— 26—28 к. за фунт говядины лучшего сорта, и другая частная—от 30 до 35 к. за фунт. .

План торговой работы кооперации.

На основании данных, представленных кооперативными центрами, отделом организации внутренней торговли при НКВнуторге разработан план работы кооперативных центров на первый квартал 1924—25 г.

Согласно этому плану, все кооперативные центры должны *заготовить* в первом квартале сырья и продуктов, без хлебо-заготовок, на сумму 69,8 млн. руб. Заготовки Центросоюза исчисляются в сумме 30,2 млн. руб., Сельскосоюза—13,4 млн. руб. и Всекопромсоюза—9,6 млн. руб.

Сбыт всех кооперативных центров в первом квартале определяется в сумме 56,5 млн. руб., в том числе Центросоюза—33,9 млн. руб., Сельскосоюза—11,8 млн. руб. и Всекопромсоюза—около 7 млн. руб.

Оперативно-финансовый план кооперативных центров на первый квартал составлен на сумму свыше 98 млн. руб., из которых на долю Центросоюза приходится около 51 млн. руб. и на долю Сельскосоюза—29,6 млн. руб.

Необходимое для осуществления этого торгового плана кредитование исчисляется, по предварительным данным, в размере 28,5 млн. руб. для всей кооперации, в том числе для Центросоюза—17,3 млн. руб.

Совещание потребсоюзов неурожайных районов.

В целях объединения работы потребительской кооперации в неурожайных районах Центросоюз созвал на 1 октября совещание представителей национальных губернских и районных союзов потребкооперации в неурожайных районах.

Программа совещания следующая: 1) доклад комиссии Центросоюза по борьбе с неурожаем, 2) снабженческая работа потребкооперации в неурожайных районах, 3) заготовки кооперации в неурожайных районах, 4) кредитная политика, 5) координирование работ всех видов потребкооперации в центре и на местах.

Рабочий кредит МСПО.

Работа по кредитованию рабочих предметами широкого потребления МСПО ведет с конца февраля прошлого года. С начала нынешнего года рабочий кредит включен в плановую работу МСПО, как постоянная функция. Снабжение универмагов производится, исходя из средней нормы на 10 тыс. человек. В начале проведения рабочего кредита порядок и очередность отпуска товаров устанавливались специальной комиссией, принимавшей во внимание степень ударности предприятия. Теперь надобность в ограничении кредитуемых отпала, и товарный отдел МСПО не отказывает в удовлетворении кредитом обращающихся во второй и третий раз, если нет заминок в покрытии задолженности. Договоры носят характер комиссионный.

Всего за 1924 г., включая август, использовали рабочий кредит МСПО 60.154 чел. Отпущено товаров по добываемому кредиту по август включительно на сумму 3.145 тыс. руб. Получено в уплату за отпущенное 1245 тыс. руб. Таким образом, задолженность кредитуемых составляет 1,9 млн. руб.

В сентябре заключено 15 договоров на 9346 чел., на сумму 832.429 р. По московским организациям в сентябре кредитовалось 4243 чел., по уездным—5103 чел.

Срок кредита 6-месячный. С разрешения соответствующего профсоюза кредитуются рабочие и служащие и частных предприятий.

Ассортимент отпускаемых по рабочему кредиту товаров приблизительно такой: готовое платье—40 проц., мануфактура—25 проц., головные уборы—5 проц., обувь—20 проц., посудо-хозяйственные предметы—7 проц., прочие товары—3 проц.

Маслозаготовки сибирской кооперации.

Масляные заготовки сибирской потребительской кооперации превзошли все плановые предположения. Так, с начала масляного сезона по 1 сентября вместо предположенных 306.680 пуд. заготовлено 473.837 или 154,5 проц.

По своим достижениям сибирская потребительская кооперация в общей массе заготовителей масла занимает первое место. Так, Сибкрайсоюз по 20 августа заготовил 454.671 п. (41,8 проц.), Сибсельскосоюз—197.836 п. (18,2 проц.), Хлебопродукт—175.812 п. (16,1 проц.), Сибторг—71.640 пуд. (6,6 проц.) и Аркос—50.347 пуд. (4,6 проц.).

Из этого количества отправлено для сбыта на заграничный рынок 178.361 п. (37,6 проц.), на внутренние рынки России—126.053 п. (26,6 проц.), продано союзами в Сибири 139.973 п. (29,5%).

Работа с.-х. кооперации.

Сельскосоюзом получено на проведение мероприятий по закупке скота в неурожайных районах 1300 тыс. руб., которые распределены по местам. По предварительным данным, на 15 сентября местными союзами с.-х. кооперации заготовлено 11 тыс. голов крупного рогатого скота.

Рост с.-х. кооперации.

За последнее время наблюдается усиленный рост сел.-хоз. кооперации Сев.-Зап. области. Особенно увеличивается число кредитных обществ, капитал которых за год возрос больше, чем в 10 раз.

Ссуды с.-х. кооперации.

Центральный С.-Х. Банк СССР приступил к разассигнованию средств республиканским с.-х. банкам и об-вам с.-х. кредита на выдачу ссуд в основные капиталы первичной кооперации. Ссуды выдаются на срок до 3-х лет из 6 проц. годовых с условием погашения в первый год 10 проц., во 2-й—30 проц. и в 3-й—60 проц. Правом на получение ссуд пользуются кредитные с.-х. товарищества, состоящие корреспондентами об-в с.-х. кредита. Вновь организуемым кооперативам ссуда отпускается в размере не свыше 500 руб., по мере выявления работы кооператива размер ссуды может быть увеличен до 2 тыс. руб. (предельная сумма для всех кооперативов).

Рост потребкооперации.

В Старой-Руссе и уезде потребительская кооперация перешла на добровольное членство. Сеть кооперативных учреждений, увеличилась на 1000 проц. по периферии, число пайщиков доведено до 5000 человек, при чем 6,5 проц. из общего числа членов падает на крестьянские хозяйства. Благодаря притоку новых членов, значительно усилилась материальная устойчивость кооперации и повысилось количество товарных запасов (в общем на 50 проц.). План снабжения райсоюзом выполнен. Общие задания с.-х. кооперации по уезду выполнены на 75 проц. В настоящее время идут заготовки сена, овса, мяса и др. с.-х. продуктов. Местной кооперацией организованы 10 артелей рыбаков с выдачей им ссуды в 5000 р. Частная торговля постепенно свертывается и переходит на роль кооперативного контрагента.

По иногородним потребсоюзам.

— *Астраханский губсоюз* завершил переход на добровольное членство в сельских кооперативах на 69⁰/₁₀₀, в городских—на 100⁰/₁₀₀; накладные расходы первичной кооперации, составлявшие в 1923 году 21⁰/₁₀₀ к обороту, за первый квартал текущего года снизились до 12¹/₂⁰/₁₀₀.

— *Белевский райсоюз* на инструкторском совещании предложил президиуму женской кооперативной секции реорганизовать последнюю за счет сужения состава, определив твердый кадр не более 20 человек. Президиум секции составляет план работ совместно с орготделом союза.

— *Владимирский райсоюз*, значительно окрепший за истекающий год, сумел полностью охватить мануфактурный рынок. Покупка мануфактуры сравнительно с январем увеличилась в 8 раз, а продажа в 4 раза. Также увеличились операции с хлебными и бакалейными товарами (в 20 раз по покупке и в 8 раз по продаже) против января.

— *Воронежский губсоюз* в целях облегчения для крестьян сбыта имеющейся в обилии птицы, приступил к заготовке кур для экспорта.

— *Вятский потребсоюз* в весенний сезон текущего года, идя навстречу потребностям населения, распределил через потребительские общества своего района 85.500 пудов сортированного посевного овса, развернув в то же время широкую работу по снабжению населения сельскохозяйственным инвентарем и увеличению числа прокатных, зерноочистительных и случных пунктов.

— *Иваново-Вознесенский райсоюз* после состоявшегося 17 августа организационного собрания уполномоченных, включает в себя пять уездов с населением в 448.958 человек, с 9 рабочими кооперативами (53.000 пайщиков), 30 смешанных (5600 пайщиков) и 24 сельских (3500 пайщиков).

— *Костромской райсоюз* открыл прием заказов от первичных кооперативов на тракторы «Фордзон», на льготных условиях расчета.

— *Омсоюз кооперативов* разделяется, выделяя из себя кооперативы Татарского и Тарского районов, где образуются самостоятельные союзы.

— *Пермско-Верхне-Камский союз* выделил из себя самостоятельный Верхне-Камский райсоюз, к которому переходят все ценности Пермско-Верхне-Камского союза, находящиеся в районе вновь образовавшегося союза.

— *Самарский губсоюз*, в успешной борьбе с последствиями недорода в губернии, между прочим оказал заметное влияние на скотный рынок губернии, придав поднятием на 40—50 процентов цен на скот нормальную устойчивость скотному рынку и тем самым предотвратив спускание крестьянством скота за безценнок.

— *Самарский губсоюз* для организации мелколавочного кредита принял пока систему выпуска губсоюзом талонов, по которым магазины губсоюза отпускают товар, а получившие их для выдачи служащим учреждения удерживают из жалования своих сотрудников покрытие кредита.

— *Сибкрайсоюз* за пять месяцев с. г. увеличил число сельских кооперативов на 35⁰/₁₀₀, число сельских лавок—на 21⁰/₁₀₀; кооперировано более 30⁰/₁₀₀ дворов. Накладные расходы по отношению к обороту снизились по губернским ЦРК с 14 на 9,5, по районным—с 13,5 на 9,5 и в уездных—с 13 на 12,5 процентов.

— *Союздонбассейн*, после отхода от Донбасса двух округов—Шахтинского и Таганрогского, в виду уменьшения его оборотов на 30⁰/₁₀₀, собрание уполномоченных решило ликвидировать.

— *Ставропольский губсоюз* заказал Центросоюзу к будущему сезону с.-х. машин на 1.320.000 руб.

— *Татсоюз* на 1 сентября выполнил почти 100% программы по развитию сети потребительской кооперации. На новом уставе уже работают 292 кооператива и лишь 13—на старом.

— *Ювкрайсоюз*, образовавшийся в исне этого года в результате слияния Кубанского, потребсоюза, Донского потребсоюза и Юго-Восточной краевой конторы Центросоюза, опирается в своей настоящей работе на сеть в 468 первичных кооперативов, из которых 438 сельских кооперативов и 30 ЦРК.

Культурно-просветительная деятельность кооперации.

— Закончили работу первые женские курсы МСПО для подготовки женщин с целью ведения широкой кооперативной пропаганды в деревне. Курсы явились первым опытом вовлечения широкого слоя трудящихся женщин в агитпросветительную работу кооперации. Первый выпуск дал 30 подготовленных работниц.

— Уманьский райсоюз организовал при своем книжном магазине культкомиссию, которая должна озаботиться, чтобы литература, которой снабжаются крестьяне, соответствовала их культурным потребностям.

— При Тверском губсоюзе образовалось общество под названием „Тверской самодеятельный передвижной театр“, поставивший себе целью обслуживание деревенской кооперации. Члены общества никакой платы за участие в спектаклях не получают, а расходы по постановке покрываются приглашающими общество организациями (преимущественно сельскими ЕПО).

— Краснодарский ЦРК, в целях активной борьбы с неграмотностью, вступил действительным членом общества „Долой неграмотность“.

— Для заинтересованности женщин в активном участии в кооперации Иваново-Вознесенский райсоюз признал, как один из главных методов, организацию в кооперативах уголков „Мать и Дитя“.

— Белевский райпотребсоюз, согласно положения о выделении образцовых кооперативов, как практически показательных, организационных школ, выделил по обслуживаемому району Каратеевское потребительское общество.

Зарубежная кооперация.

Кооперация и мелкое крестьянство в Норвегии.

В Норвегии, в целях помощи мелкому крестьянину в сбыте его с.-х. продуктов, потребительская кооперация поручила кооперативам потребительского типа, работающим в сельских районах, брать от мелких крестьян имеющиеся у них для продажи продукты (масло, сыр, яйца, картофель, птицу, мясо, шкуры, меха) за наличный расчет или на комиссию для продажи через свои магазины, или для передачи на склады союза. Для общего проведения этого плана в жизнь создана комиссия из представителей потребительской и с.-хоз. кооперации.

Кооперативный конкурс для детей в Австрии.

Австрийское о-во оптовых закупок, по примеру английского, устроило конкурс для детей до 14-летнего возраста, родители которых состоят членами союзного потребительского о-ва. Конкурс заключается в представлении

рисунка, на котором должна быть изображена группа товаров марки общества оптовых закупок. В Англии такие конкурсы считаются очень хорошим средством рекламы товаров кооперативного производства.

Кооперативное маслоделие в Дании.

По данным статистики за 1923 г., продукция датского кооперативного маслоделия превысила ее довоенные размеры.

В 1914 г. одна корова давала в среднем 2644 килогр. молока в год, а в 1923 г. уже 2720 килогр. В 1914 г. на изготовление 1 килогр. масла шло 25,4—килогр. молока, а в 1923 г.—24,4.

Хотя производственные расходы увеличились, но одновременно и цена масла возросла более чем вдвое; поэтому и доходность маслоделия сейчас не ниже, если не выше чем в 1914 г.

Рабоче-крестьянская кооперация в Палестине.

В Яффе (Палестина) существует рабочий кооператив, насчитывающий 10.000 членов, главным образом рабочих. В то же время он является торговым центром по закупке и сбыту для сельскохозяйственных кооперативов. Он снабжает товарами 25 сельских кооперативов, и 29 сельских кооперативов продают через него свои продукты.

МАСЛОДЕЛЬНЫЕ АРТЕЛИ

И

КООПЕРАТИВЫ НИЗОВОЙ СЕТИ!

Восстанавливающееся маслоделие северного края требует от вас для получения высокосортного продукта-масла — усовершенствованных ледников и маслодельных заводов.



СЕЛЬСКОЕ ХОЗЯЙСТВО И КРЕДИТ.

Открытое письмо

к т.т. крестьянам Вологодской губернии.

Товарищи крестьяне!

Рабоче-крестьянское правительство на ряду с проведением ряда мероприятий для более быстрого улучшения и культурного развития крестьянского хозяйства, с целью кредитования его открыло Центральный Сел.-Хоз. Банк СССР и 48 Обществ с.-х. кредита. На местах вся работа в этой области опирается на созданную сеть кредитных кооперативов. Помочь каждому беднейшему и середняцкому крестьянскому хозяйству увеличить и улучшить свой скот, восстановить и приобрести с.-х. инвентарь, поднять производительность земли и труда—перестроив по данным агрономической науки и практики свое хозяйство, улучшить качество получаемой продукции, и освободить маломощное крестьянство от кабалы деревенского ростовщика—вот задачи, которые поставлены перед Центросельбанком, Обществами с.-х. кредита и низовой кредитной кооперацией губернии.

От того, насколько эти задачи будут успешно выполнены, и будет зависеть ход развития сельско-хозяйственного производства.

Нам необходимо, чтобы отпускаемые пролетарским Государством средства крестьянством тратились исключительно на производственные цели, чтобы каждая копейка пользой служила тому хозяйству и шла на те мероприятия, которые особенно важны для поднятия и укрепления хозяйственной жизни деревни. Как общее правило, ссуды должны выдаваться маломощным и середняцким хозяйствам, каким наиболее и в первую очередь необходима помощь на поднятие сел.-хоз. производства со стороны органов с.-х. кредита. Правильно поставить работу кредитных кооперативов, создать благоприятные условия для роста их организационно-финансовой мощи и планомерной работы по оказанию действительной помощи деревне—можно только при вашем участии и поддержке, товарищи

крестьяне! Только зная ваше мнение о работе кредитования, которая практически ведется на местах, о ее недостатках и ваши пожелания к их устранению и изжитию,— возможно будет более быстро улучшить и наладить работу по с.-х. кредиту в деревне.

Поэтому Правление Северного Общества С.-Х. Кредита пресит всех т. т. крестьян, у которых практически встретятся недоразумения и вопросы с получением ссуд из кооперативов, а также о всех недочетах и ошибках в работе последних, периодически направлять подробные письма с указанием своих пожеланий. Письма должны быть за подписью автора, и с подробным и точным адресом его местожительства и названием того кооператива, о котором пишется. На письма Общество будет отвечать и сообщать о тех исправлениях недостатков и неправильностей, которые будут указаны в письме.

Письма необходимо направлять по адресу: гор. Вологда, Общество С.-Х. Кредита (Соборная площадь, дом Госбанка).

Правление Общества уверено, товарищи крестьяне, что между Обществом и вами установится живая переписка, подробно освещающая нужды и запросы крестьянства, и поможет правильное наладить работу по кредитованию деревни, исправить ошибки и недочеты в работе на местах и успешно выполнить чрезвычайно сложные и трудные задачи, поставленные Рабоче-Крестьянским Правительством СССР в области культурного и экономического развития крестьянского сельского хозяйства.

Северное Общество Сельско-Хозяйственного Кредита.

Сельско-хозяйственный кредит и полевое травосеяние.

С каждым годом все чаще и чаще слышатся жалобы вологодского крестьянина на плохие урожаи хлебов, все хуже и хуже становится жить ему с его пресловутой трехполкой. Удивляться, конечно, этому не приходится. Уже много писалось и говорится везде и всюду, что в силу неблагоприятных климатических условий и плохих почв зерновое хозяйство на Севере невыгодно, и что его необходимо заменить новой системой хозяйства—скотоводческо-зерновой, т. е. такой, где главный доход будет получаться не от продажи излишков зерна, как это бывает при чисто зерновом хозяйстве, а от продуктов скотоводства—молока, масла, сыра и т. д. Чтобы создать такое хозяйство Вологодскому крестьянину необходимо отказаться от своего безмолочного, навозного скота и завести хороший высокомолочный скот. Однако,

обзавестись хорошим скотом при существующей форме хозяйства, когда нечем кормить даже и плохой скот, конечно, невозможно. Необходимо прежде обеспечить хозяйство кормами, а потом уже браться и за улучшение скота.

Способов улучшения в хозяйстве кормов много. Во-первых, можно расчистить уже имеющиеся сенокосы и тем самым поднять урожай сена с них, во-вторых, можно увеличить площадь сенокосов путем осушки болот и разделки бросовых земель, и, в-третьих, можно начать сеять кормовые растения (клевер, вику, турнепс, свеклу и т. д.) в поле, чередуя их с посевами хлебов, т. е. завести правильный многопольный севооборот. Особенно важное значение для улучшения северного крестьянского хозяйства имеет полевое травосеяние, так как посев в поле клевера не только дает хозяйству большое количество великолепного питательного корма, но и увеличивает урожай хлебов.

Главным тормазом для крестьянина при введении многополья обычно является отсутствие средств, так как переход этот связан большею частью с переделом земли и разбивкой на поля, для чего необходимо приглашать землемера, и, во-вторых, с покупкой семян клевера, стоимость которых, особенно за последние годы, поднялась очень высоко. Но на помощь крестьянину в этом деле всегда готов прийти С.-Х. Банк, лишь бы было желание самого крестьянина. Стоит только селению или группе домохозяев, переходящих на многополье, обратиться с заявлением в кредитное товарищество, которые имеются почти в каждой волости, или в уездное агентство Банка, или непосредственно в С.-Х. Банк и там с удовольствием дадут ссуду и на оплату землемера и на покупку травяных семян.

Заявление о выдаче ссуды на производство землеустроительных работ и на покупку семян клевера подается сперва в уездуправление, которое, обследовав целесообразность намеченных работ, определив стоимость их и выработав переходный севооборот, все материалы вместе со своим заключением о необходимости выдачи ссуды в том или ином размере направляет или в уездное агентство или непосредственно в С.-Х. Банк. Ссуды на землеустройство выдаются с.-х. коллективам и артелям, производственным с.-х. кооперативам и группам землепользователей, переходящим к коллективным формам землепользования, в размере до 75% стоимости работ, а земельным обществам, группам землепользователей и отдельным землепользователям—до 50%, сроком до 3-х лет, в зависимости от сложности и стоимости работ с условием ежегодного частичного погашения долга; ссуды же на покупку семян трав выдаются сроком до 15 месяцев. По долгосрочным ссудам (сроком более 12 месяцев) предполагается взимать с заемщика не более 8% годовых, а по краткосрочным (менее 12 месяцев)—не более 12% годовых.

Агроном *Николаев*.

Кредитная кооперация и агроперсонал.

Если до сего времени одним из сильнейших тормазов в деле улучшения крестьянского сельского хозяйства для агрономического персонала служило отсутствие у населения средств для осуществления тех или иных мероприятий, то сейчас, в связи с созданием по территории СССР Обществ Сельско-Хозяйственного Кредита и их низовой сети, значение этого тормазу уже в значительной степени умалется. Общество сельско-хозяйственного кредита, ставя своей основной задачей помощь населению в деле развития сельского хозяйства, безусловно, сможет оказать агрономическому персоналу в его работе солидную помощь, при одном, однако, условии: если в работе Общества и агроперсонала устроятся теснейшая связь, если агроперсонал будет помогать ему использовать имеющиеся средства в интересах сельского хозяйства наивозможно рациональнее.

Ясно, что при современном экономическом положении страны вообще и крестьянского хозяйства в частности Общество не может встать на путь бесконтрольного и безотчетного кредитования каждого нуждающегося крестьянского хозяйства, не входя в рассмотрение этой нужды по существу. В этом отношении требование с.-х. банка, предъявляемое к заемщику, формулируется вполне точно: 1) намечаемое мероприятие должно иметь обязательно производственный характер, и 2) экономический эффект мероприятия должен быть неоспорим. Однако, руководствуясь только этим двумя положениями, в отношении рационального использования средств, все же, нам думается, не будет еще достигнута конечная цель, так как потребность даже и в производственном кредите настолько велика, что удовлетворить ее полностью при всем желании невозможно. Значит, при суждении о целесообразности той или иной ссуды, помимо двух вышеуказанных моментов, у сельско-хозяйственного банка или его агентства должен быть еще какой-то и третий критерий. Этим критерием, по нашему мнению, должно служить положение намечаемого мероприятия с местной точки зрения в ряде других агрикультурных мероприятий. Так, если ссуда испрашивается на улучшение, могущее быть показательным для всего окружающего населения, и оно важно с агрономической точки зрения в данный момент в местных условиях,—ссуда должна быть выдана и, по возможности, полностью, если же намечаемое улучшение не имеет большого агрикультурного значения для населения района и не является первоочередным в ряде мероприятий, способствующих быстрому прогрессу сельского хозяйства, в ссуде может быть и отказано. Быть может, такое кредитование будет несколько жестко и односторонне, но в интересах наискорейшего поднятия производительности сельского хозяйства оно необходимо.

Планомерное проведение в жизнь указанных положений возможно, конечно, только при помощи агрономического персонала, знающего местные условия и первоочередные задачи и мероприятия улучшения местного сельского хозяйства. Обществу мало согласовать свой план и смету с губернским перспективным и операционным планами, а надо эту согласованность довести до агрономического участка и вовлечь агронома в работу кредитной кооперации. Ведь мало дать в тот или иной уезд ссуду на приобретение племенных бычков, но надо дать их в первую очередь в те селения, которые больше всего в них нуждаются, больше других подготовлены к этому, и пример которых послужит побуждением и для остального окружающего населения; мало открыть в том или ином районе кредитный кооператив, но надо открыть его в первую очередь там, где подготовлена почва для сельскохозяйственного прогресса; мало отпустить ссуду на улучшение сельского хозяйства, но надо отпустить ее в таком размере, чтобы было возможно намечаемое мероприятие провести возможно скорее и в полном объеме, ибо иначе частичное выполнение его превратит затраченный капитал в мертвый и вместо положительного экономического эффекта даст отрицательный эффект и т. д.

И так, агрономический персонал в своей работе должен тесно связаться с С.-Хоз. Банком и его первичной сетью. Это участие должно выражаться в следующем:

1) агрономический персонал должен помогать обществу при разработке сети кредитных кооперативов, организация которых должна быть строго согласована с экономическими и с.-х. районами и со степенью проявления населением инициативы и самостоятельности в вопросах улучшения сельского хозяйства;

2) разассигнование кредитов по уездам и районам должно вестись Обществом по указанию агрономического персонала в зависимости от степени важности той или иной отрасли сельского хозяйства и того или иного мероприятия в местных условиях хозяйства;

3) операционные планы и сметы агентств и кредитных кооперативов должны разрабатываться при непременно участии местного агроперсонала;

4) все заявления на ссуды специального назначения должны обязательно иметь детально разработанные агроперсоналом планы и сметы и сопровождаться заключениями УЗУ о целесообразности и важности намечаемого мероприятия.

Агроном.

Сельско-хозяйственная выставка в с. Святогоры, Шуйской волости.

Опыт устройства с.-хоз. выставок блестяще доказал их необходимость и нужность.

Сравнивая нашу прошлогоднюю выставку с только-что окончившейся (13—14 сентября), было видно, насколько они разнятся друг от друга. Количество экспонатов и экспонентов увеличилось минимум в 15, 17 раз. Еще в значительно большей степени было посетителей (за два дня перебывало не менее тысячи человек).

Вот, например, сведения по главным отделам выставки прошлого и этого года, характеризующие все возрастающий интерес и плодотворность выставок:

	Количество экспонатов.		Количество экспонентов.	
	1923	1924	1923	1924
Животноводство:				
Лошади и молодняк	41	103	39	96
Крупный рог. скот	3	18	2	14
Полеводство и огородничество .	4	77	3	59
Молочное хозяйство	3	30	3	19

Отсюда достаточно ясно, насколько деревня ищет нового пути. Рост экспонатов и экспонентов показывает, что мы сдвинулись с тупика, что мы с каждым годом находим больше и больше возможностей выявить свои достижения и даже поучить других.

Рассматривая выставку под углом ее воспитательного значения, нельзя не отметить, что и в этом отношении было сделано все, чтобы память о ней надолго осталась в посетителях.

Красиво, привлекательно и интересно обставлены и декорированы многочисленные отделы, приятно выявляя заботливую руку организаторов, их желание эту школу практического показа сделать такой, чтобы „большие ученики“ и вперед бы тянулись к ней своим пытливым умом.

Наиболее удачными отделами выставки надо назвать: отдел животноводства, давший много хороших экземпляров и выявивший заметное улучшение даже только по сравнению с прошлым годом. В отделе преобладали лошади. Рогатый скот был представлен немногочисленно, но интересно. Отделы полеводства, огородничества, кустарных промыслов и пчеловодства были также интересны. Значителен был и молочный отдел, отметивший все улучшающееся качество молочных изделий.

Так же посильно экспонировали наши просвещенцы. Несколько школ дали интересные работы учеников и результаты летней школы.

Должное внимание устроителями уделено и культурной работе, распространялась литература (баснословно дешево), существовало „Бюро справок“, митинговали и вели беседы.

Общее впечатление от выставки прекрасное, чему безусловно в значительной степени содействовали Шуйский ВИК, ячейки РКП и РКСМ, местная интеллигенция и наиболее активное крестьянство.

В заключение необходимо отметить интересное предложение местных общественных работников и крестьян выставку о награждении работников ВИК'а (в полном составе) и его председателя Куприянова аттестатом за их полезную и плодотворную хозяйственную и общественную деятельность.

Вообще же нужно не только сказать, что было все на своем месте и хорошо, но даже больше: все было прекрасно и превзошло самые смелые ожидания.

Пусть же и будущие выставки будут такими же удачными.

А. Чужбинский

В Обществе Изучения Северного Края.

После I-го областного краеведческого съезда, состоявшегося в 20-х числах марта месяца, при активном участии представителей государственных, партийных, кооперативных и хозяйственных организаций и учреждений, интерес к изучению родного края стал захватывать все более и более широкие круги интересующихся жизнью своего края, лиц.

Краеведение стало проникать во все уголки нашей общественной жизни. Оно, наряду с задачами современного государственного, общественного, профессионального и кооперативного движения, стало являться жизненной потребностью многих. Без знания своего края, без изучения его в естественно-историческом, историко-культурном, этнографическом, народно-хозяйственном, торгово-промышленном и всяком другом разрезе, нельзя правильно строить жизнь, нельзя достигать всех необходимых результатов в деле развития и укрепления наших общественных и хозяйственных завоеваний.

Как ни велики эти завоевания, но без глубокого проникновения во все области нашей культурной и хозяйственной жизни невозможно правильное строительство последней.

В условиях существующей политики и экономики трудовым массам Союза республик особенно необходимо иметь все средства для полного охвата и обозрения того, чего у нас достаточно, и чего не хватает для обогащения страны.

В этом отношении необходимо создать сплоченность всех сил, занимающихся изучением природы, быта, хозяйства, неиспользованных культурных ценностей и ожидаемых перспектив края.

Над этими вопросами работают многие организации, начиная от государственных и кончая мелкими сельскими культурными ячейками. К сожалению, разрозненность этой работы весьма сказывается на ее успехах.

Много лет тому назад у нас в Вологде, как и в других местностях, стали задумываться над тем, как полнее и целесообразнее вести краеведческую работу в указанных направлениях. Много лет тому назад думы эти помогли образовать здесь краеведческий центр—Общество Изучения Северного Края, которое и взяло на себя попытку объединить все силы, работающие над изучением своего края и помочь им планомерно и систематически вести эту работу. В течение ряда лет Общество развертывало свою работу и многое сделало. Однако, условия дореволюционной жизни не позволяли развернуть беспрепятственно свою деятельность. Работа Общества в большей своей части носила любительский характер. Изучение производительных сил края не находило в трудах Общества того отражения, которого вправе были ожидать от краеведов трудящиеся слои нашего края. Существовавшее почти все 15 лет своей деятельности на мизерные членские взносы и скромные пожертвования, Общество, естественно, не могло сделать того, что нужно было сделать. Однако, любовь к изучению края была так велика, что, несмотря на свою бедность, Общество выполнило за свое существование весьма серьезные задачи. Им организован музей, который год тому назад, при активном содействии Губисполкома, Губоно, кооперации, некоторых госорганов и отдельных лиц, неожиданно для всех вырос в солидное, хотя еще не вполне совершенное, учреждение—Государственный Об'единенный Музей, постепенно развертывающий свою работу и вглубь и вширь. Обществом создана путем приобретения, взаимного с другими краеведными организациями, обмена изданиями (журналов, брошюр и др. книг) и прочими возможностями, ценная научная библиотека для пользования всеми интересующимися краеведческой литературой учреждениями и лицами. Обществом за ряд лет устроено значительное количество специальных и общего характера открытых публичных собраний, на которых было заслушано очень большое количество разного рода докладов и сообщений по вопросам краеведения и музейного строительства. Наконец, Обществом была проделана ценная издательская работа, благодаря которой читающие массы увидели много ценных и представляющих теперь прекрасный вклад в краеведческую литературу изданий. Все это, вместе взятое, как и то, о чем здесь, за краткостью места, не сказано, указывает на то, каких результатов могут достигнуть любовь и общие усилия даже при скромных материальных возможностях.

В настоящее время, когда краеведение заняло прочное место в активном государственном строительстве, стало значительно легче рассчитывать на сочувствие и содействие работе краеведов.

Однако, несмотря на это, мы не видим в рядах Общества достаточного количества работников, полезных своим опытом, партийными, профессиональными и хозяйственно-экономическими связями и положе-

нием, между тем, как для всех их открывается в Обществе широкое поле деятельности, которое может принести государству огромную пользу. Так, если иметь в виду существование при Обществе целого ряда секций (естественно-исторической, историко-культурной, народного хозяйства, художественной, археографической комиссии) и предстоящую организацию секций историко-революционного движения и школьного краеведения, то станет очевидным значение совместной работы всех заинтересованных в возрождении нашей страны, а, в частности, нашего края лиц и представителей местных учреждений и организаций. Участие в работах Общества не связывает членов определенно установленной формой деятельности и строго ограниченным временем. Каждый может выбирать работу себе по силам: один может участвовать в секционных работах, другой—заниматься проработкой специальных индивидуальных заданий, третий—посещать собрания и делать на них сообщения, четвертый—просто знакомиться с деятельностью начинаний Общества и следить за научной мыслью в области краеведения и музейного дела.

Записываться в члены Общества и его секции можно ежедневно в канцелярии Общества (б. духовная консистория) у секретаря правления. Достаточный приток новых свежих сил позволит обновить и состав руководящих органов Общества, сделав их вполне авторитетными среди широких трудящихся масс, и поставить дело краеведения в нашей губернии на должную высоту.

Для уяснения вопросов краеведческой работы целесообразно делать на различных собраниях в учреждениях, профсоюзах, месткомах доклады или сообщения от имени Общества, если будет выражено и заявлено на это желание. Как ни скромно Общество количеством активно действующих и руководящих его делами лиц, однако, в порядке постепенности оно считает своим долгом эти требования удовлетворить.

Правление Общества.

Как бороться со слизнем.

Несмотря на то, что нынешнее лето и было засушливо, во многих местах на крестьянских и совхозских полях Вологодской губ. все же замечается появление значительного количества слизней (улитки).

Слизня, в сущности говоря, можно найти ежегодно, но в засушливые годы его наблюдается меньше, и тогда повреждения озимых посевов обычно не замечаются, в сырые же годы слизень появляется в громадном количестве, и вред, наносимый им озимым посевам, ощущается сельскими хозяевами очень сильно.

Повреждения, причиняемые слизнем озими, выражаются в поедании молодых всходов. Поедание всходов обычно происходит по вечерам и рано утром, днем же слизень прячется от солнца и птиц или в траве или под камнями и комьями земли, или в трещинах почвы и т. д.

Мер борьбы со слизнем можно рекомендовать много:

Во-первых—слизня можно обирать с поля днем в ясную погоду в траве, из под камней и комьев земли и т. п.

Во-вторых, его можно собирать вечером и рано утром непосредственно с озими, когда он выползает на работу.

В третьих, слизня можно уничтожить с помощью ядов, а именно: железного купороса и негашенной или свежегашеной извести; для этого повреждаемую озимь под вечер в сухую погоду посыпают мелко истолченным купоросом или известью; на десятину площади требуется 8—10 пудов железного купороса или 10—15 пуд. извести.

В четвертых, можно применять опрыскивание посевов раствором того же купороса из особых аппаратов (опрыскивателей) из расчета 3 фун. купороса на 1 ведро воды (на десятину требуется до 20 ведер раствора).

В пятых, для преграждения пути переползающим слизням вокруг неповрежденной озими проделываются борозды, в которые насыпаются ачменные отруби, перемешанные или с купоросом, или с известью.

Из всех способов наиболее дешевым и в то же время весьма верным способом является посыпка озими негашеной или свежегашеной известью.

П. Н.

Яйца кур, как лечебное средство.

(К сведению свиноводов).

В одном хозяйстве поросята в возрасте одной, двух, трех недель болели поносом. Причиной заболевания служило неправильное кормление и погрешности в уходе за ними. Меры, применяемые обыкновенно в этих случаях, не дали ожидаемой от них пользы: заболеваемость поросят и падеж их вследствие истощения не прекращались. Тогда мною было назначено лечение белком. Отделенный от желтка куриный белок смешивался с тепловатой водою до получения однородной массы и из бутылки через соску давался поросятам с таким расчетом, чтобы каждый поросенок весом до 6—8 фунтов получил на один прием полбелка смешанного с водою. Такому лечению было подвергнуто в различных хозяйствах до 50 поросят. В результате лечения у некоторых поросят уже через сутки наблюдалось уменьшение отхождения каловых масс, а через двое суток полное выздоровление.

У тех поросят, у которых понос не прекращался, дача белка куриного продолжалась до выздоровления. Доза белка не изменялась.

В дальнейшей жизни поросят каких-либо изменений в отправлениях организма не наблюдалось.

Проф. Павловский.

О Совете содействия распространению сельско-хозяйственных знаний при ВМХИ.

В октябре м-це с. г. при МХИ создается, по инициативе МХИ, Совет содействия распространению сельско-хозяйств. знаний. Подобные Советы содействия распространению с.-хоз. знаний существуют уже при некоторых высших сельско-хозяйственных учебных заведениях Республики на основании директивы Наркомзема и Наркомпроса.

В задачи Советов содействия распротр. с.-хоз. знаний входит, главным образом, укрепление и расширение связи высшей и средней с.-х. школы с практической жизнью и в культурном содействии всем важнейшим мероприятиям соввласти в области улучшения и строительства крестьянского хозяйства.

В работе Советов содействия распротр. с.-хоз. знаний участвует не только высшая агрономическая школа, но и ГЗУ, Губоно, Губпрофобр, Губполитпросвет, РЛКСМ, местные органы печати и др.

В нашей губернии, помимо такого научного и агрономического центра, как Вологодский Молочно-Хозяйственный Институт, имеются сельско-хозяйственные техникумы, которые можно целиком привлечь к этой весьма важной задаче осуществления широкого сельско-хозяйственного просвещения в деревне. Не малую роль должно сыграть и местное учительство, которое в большинстве уже имеет достаточный опыт в агропросветительной работе в деревне.

Во всей культурно-просветительной работе в деревне, вопросам агропропаганды должно быть отведено одно из первых мест, т. к. скорее всего нашего крестьянина можно заинтересовать—вопросами сельского хозяйства и его улучшения.

Но, чтобы агропросветительная работа дала практическую пользу крестьянину, необходимо проводить наглядную и показательную работу, как: постановка с.-х. пьес, лекции с демонстрациями картин, краткосрочные с.-х. курсы с практическими работами для крестьян, экскурсии в образцовые хозяйства, показательное кормление скота и др.; для всего этого нужны средства.

Без средств невозможно будет достигнуть успеха в работе. Здесь необходима поддержка всех заинтересованных в этом деле советских, общественных и кооперативных организаций. А также для того, чтобы работа широким фронтом развернулась в деревне, нужна моральная поддержка всех местных организаций, как ячеек РКП, РЛКСМ, сельсоветов и волисполкомов, а также всех сознательных граждан, стремящихся к свету, к знанию и к коммунизму.

Орлов.

Самодеятельность населения в борьбе с неурожаем.

В Наркомзем поступили сведения из неурожайных губерний о многих численных мероприятиях по борьбе с неурожаем, проводимых общественными организациями на местах, в частности комитетами взаимопомощи и с.-х. кооперацией. Так, в Саратовской губ. широко практикуется общественная запашка земли, при чем отмечается целый ряд случаев превышения заданий по запашке более, чем на 50 проц. В Самарской губ. общественно-мелиоративные работы распределяются среди нуждающегося населения через волостные комитеты взаимопомощи.

Сельско-хозяйственная хроника.

Осенняя посевная компания.

(К середине сентября).

Ленинград. Из Череповецкой губ. и из двух уездов Ленинградской г. сообщают о появлении в большом количестве полевого слизняка, портящего озимые посевы. Вредители появились на большой площади и грозят уничтожением посевов.

Тверь. Озимые по всей губернии в удовлетворительном состоянии. Теплая погода благоприятствует дальнейшему улучшению всходов.

Коломна. Всходы озимых в Коломенском уезде неудовлетворительны в связи с засушливостью и с поздним севом.

Гомель. Осенняя посевная кампания в разгаре. Подготовительные работы по уездам прошли удовлетворительно и своевременно.

Харьков. Заседание особой комиссии по борьбе с последствиями неурожая установило, что озимая посевная площадь в пострадавших районах останется прежней. Отпущенная Наркомземом ссуда обеспечивает засев 260 тыс. дес., что составляет половину всей площади озимых в районах, обслуживаемых Наркомземом.

Помощь Украинского сел.-хоз. банка дает возможность засеять 250 тыс. дес. Всего будет засеяно в счет организованной помощи 500 тыс. дес.

К осеннему посеву мертвый инвентарь крестьянского населения пополнен по сравнению с прошлым годом на 225 пр.,—всего на сумму 7 миллионов рублей.

Воронеж. *Озимый* сев, обычно оканчивающийся к 15 августа, *еще не закончен*, что, несомненно, плохо отразится на всходах.

Состояние посевов по губернии расценивается ниже среднего. Овощи и огородные культуры также неудовлетворительны.

Уфа. Озимые посевы в связи с перепадающими дождями дали по всей Башкирии хорошие всходы.

Ставрополь-губ. Посев озимых начался своевременно. Площадь озимого клина определена в 318,800 десятин. На местах работают протравочные отряды. Задание по посеву озимых будет выполнено полностью.

Полтава. С озимым клином обстоит благополучно. Из всех округов один только Красноградский нуждается в ввозных семенах. Несмотря на значительный недород, Полтавщина справится с посевной кампанией своими силами. Площадь посева по сравнению с прошлогодней, по предположениям губзу, не уменьшится.

Одесса. Прошедшие в Зиновьевском районе дожди благотворно отразились на озимых посевах. Незаможное селянство обеспечено посевным материалом. Посевная площадь будущего года не будет уступать площади этого года.

Симферополь. Подготовка к посевной кампании заканчивается. Озимый клин, по предположительным данным, увеличился на 10 проц. против прошлого года, т. е. достиг 221 000 дес. Наиболее пострадавшим районам выдается ссуда. Всего намечено к выдаче до 300 тыс. пуд. зерна.

Урожай хлебов.

По последним данным НКЗ, урожай хлебов в отдельных губерниях представляется в следующем виде: в Тверской губ. пробный обмолот дал благоприятные результаты; в Смоленской губ. урожай выше среднего. в Орловской—урожай ржи определился в 33 п. с десятины; в Татарской республике в среднем получено 36,8 пуд. ржи с десятины, общий валовой сбор

хлебов—свыше 27 млн. пуд.; в Одесской губ. сбор различных зерновых культур определяется в 64 млн. пуд. против 112 млн. пуд. прошлого года; излишки для вывоза составляют около 50 млн. пуд.; в Западной Сибири средний урожай с десятины определяется в 50—60 пуд., а в отдельных губерниях доходит до 80 пуд. В остальных губерниях Сибири урожай ржи составляет 47 пуд., пшеницы 45 пуд., овса 48 пуд. Валовой сбор хлебов по всей Сибири исчисляется в 200 млн. пудов.

Пенза. По данным губстатбюро, урожай ржи по губернии в среднем с десятины равен 31,15 п., овса—15,2 п., проса—15,9 п. и картофеля—248,9 п. Валового сбора ожидается: ржи—19.864 т. п., овса—4388 т. п., проса—2956 т. пуд. и картофеля—12.767,8 т. п.

Ленинск. Уборка хлебов в Ленинском районе заканчивается. Одна десятина дает 45—50 пуд. пшеницы. Рожь, значительно поврежденная в начале августа росой, дает 30—40 пуд. с десятины, овес—до 40 пуд. Начались легкие заморозки.

Чита. Урожай в Забайкальской губ. ниже среднего и исчислен в 500 тыс. пуд. Общая потребность в хлебе и семенах выражается в сумме 850 тыс. пуд. Недостающие 350 тыс. пуд. будут ввезены,—30 проц. из Приамурья и Приморья и 70 проц. из Западной Сибири.

Якутск. Урожай хлебов и трав в Якутской обл. средний. Весной было роздано 70 тыс. семенной ссуды. Предполагается снять 850 т. п. хлеба.

Харьков. По данным Наркомзема, урожай на опытных полях в этом году превысил в пять-шесть раз урожай крестьянских хозяйств. Даже в наиболее засушливых районах урожай пшеницы на опытных полях не опускался ниже 80 пуд. с десятины.

По расчету Наркомзема, при введении повсюду нормального паропропашного клина урожай в степной полосе увеличится на 100 млн. пудов. Для проведения этой меры в жизнь необходимо в первую очередь провести землеустройство по селам, распространить агрономические знания среди крестьянства и улучшить технику крестьянского хозяйства. Проведение такой комбинированной программы, по вычислению Наркомзема, потребует 30 млн. руб. и займет 4 года, при чем после этого срока в одном только районе, охватывающем южную степную полосу, увеличение товарных излишков составит сумму в 150 млн. руб.

Урожай льна.

Псков. Урожай льна в Псковской губернии выше среднего. Будет собрано 816 тыс. пуд. волокна хорошего качества. Первые партии льна поступили на рынок. Государственные организации предполагают заготовить в губернии 600 тыс. пуд.

Тверь. Ожидается, что в Тверской губ. будет собрано с одной десятины 23 п. льняного волокна. Валовой сбор волокна определен в 2.103.000 пуд. На рынок Тверская губерния сможет выбросить свыше 1¹/₂ миллионов пудов волокна.

— Главхлопкомом запрошено текстильному синдикату 650 тыс. пуд. хлопка нового урожая с доставкой в Москву 300 тыс. пуд. в ноябре и 350 тыс. пуд.—в декабре.

Созыв с'езда.

— На 15 декабря Центральным с.х. банком намечен *всесоюзный с'езд учреждений с.х. кредита*, на котором будут поставлены вопросы о кредитной политике и практике взаимоотношений с банками, с обществами с.х. кредита, кооперацией и др.



ОФФИЦИАЛЬНЫЙ ОТДЕЛ.

Всем Губполитпросветам, Губсоюзам и Райсоюзам потребительных и сельско-хозяйственных кооперативов.

Изба-читальня и первичный кооператив являются основными центрами деревенской работы, обслуживающими одна—культурные нужды и другой—хозяйственные потребности населения волости.

Развитие кооперативной и просветительной работы в деревне и поднятие благосостояния трудящегося крестьянина немислимы без тесного сотрудничества и согласованной деятельности избы-читальни и деревенского кооператива, а поэтому между обоими организациями должна быть установлена самая тесная связь и единый фронт по борьбе с невежеством деревни в культурной и хозяйственной области.

Помимо этого кооператив, как организация имеющая довольно прочную экономическую базу, имеет возможность помочь и укрепить избы-читальню.

Исходя из всего изложенного, Центросоюз и Сельскосоюз и Главполитпросвет обращают внимание политпросветов и кооперативных органов на неотложную необходимость немедленно принять все меры для согласования работы и тесного сотрудничества избы-читальни с сельскими кооперативными организациями и учреждениями.

а) Рекомендуется совместное рассмотрение и согласование имеющихся планов деревенской работы уполитпросветов и кооперативных руководящих губ. и уездн. учреждений; причем за базу культ.-просвет. работы в волости обязательно должна быть взята изба-читальня; и вся эта работа должна проводиться через избы-читальню.

б) По отношению каждой волости в отдельности обсудить и наметить возможности персонального использования, при избе-читальне и других политпросветительных учреждениях, работников кооперации в качестве культурных сил.

в) Организовать некоторое пополнение изб-читален нужными кооперативными изданиями, особенно характера справочного и агитационного в частности очень важны плакаты разного рода,

г) Озаботиться о регулярном отчислении фондовых сумм в губ. и уездных органах кооперации и постараться всюду, где только возможно установить некоторые процентные отчисления на непосредственную поддержку изб-читален из средств самих деревенских органов кооперации.

д) Завести порядок регулярных отчетов пред населением о работе учреждений деревенской кооперации в избах-читальнях и при их содействии.

е) Широко использовать избы-читальни для проведения агитации среди населения за все более широкое участие в разного рода кооперативах; пропаганда за организацию кооперативных товариществ, должна быть постоянной „кампанией“ каждой избы-читальни и библиотеки.

ж) Каждый из вышеупомянутых местных органов кооперации и политпросвета должен отчетливо сознавать, как мало еще имеется опыта и достижений в этом сложнейшем деле смычки города и деревни; и поэтому надлежит самым тщательным образом собирать и обобщать текущую практику, вести хороший учет даже в мелочах работы, своевременно направляя информацию в свои высшие руководящие органы.

Президент Центросоюза *В. Сахаров*.

Председатель Сельского союза *А. Яковлев*.

Зам. Председателя Главполитпросвета (подпись).

Всем союзным кооперативным организациям.

Центросоюз открывает при учебно-курсовом п/отделе заочные кооперативные курсы.

Цель курсов: дать первичное систематическое кооперативное образование всем, кто не может оторваться от своей повседневной работы и посещать соответствующие курсы в центре.

Курсы обслуживают всех трудящихся, независимо от места, где они живут, и от времени, когда они могут работать.

На заочных курсах могут получить законченное образование:

1. Крестьянская и рабочая молодежь (от 14 лет).
2. Активные члены как сельских, так и рабочих кооперанов.
3. Кандидаты и работники кооперации по выбору или по найму.
4. Служащие кооперативных учреждений и
5. Члены правлений первичных кооперативов.

Учебные планы рассчитаны на лиц с различной подготовкой и отличаются друг от друга по степени трудности.

Для поступления на первую ступень обучения достаточно уметь бегло читать и писать и знания четырех арифметических действий над целыми числами и дробями.

Метод обучения состоит в самостоятельном изучении предметов в кружках самих курсантов по специально-приспособленным к заочному обучению лекциям или по комментариям и методическим разъяснениям к учебникам.

Все лекции и учебники высылаются курсами.

Курсанты исполняют письменные работы и посылают их для исправления на курсы, ведут заочные семинары, докладывают на заседаниях кружка очередные лекции, сами контролируют взаимно знания друг друга и совместно ведут практические занятия.

За работу курсантов наблюдают, во-первых, заочно из центра, во-вторых, непосредственно на местах через отделения курсов и специальных инструкторов.

П р и е м к у р с а н т о в продолжается в течение всего года. Плата в месяц с каждого курсанта 1 рубль при кружковом обучении и 2 рубля при индивидуальном. Для успешности работы рекомендуется кружковое обучение.

Учебные пособия высылаются курсами по себестоимости.

Сдавшие зачеты получают с в и д е т е л ь с т в о об окончании полного курса или отдельных предметов отделения.

Метод заочного обучения развивает самостоятельность и выдвигает активных организаторов, которые помогут росту кооперации.

Метод заочного обучения является наиболее удачной формой кружковой работы; он возможен везде, где только имеется почта, и позволяет работать под личным руководством наиболее опытных профессоров и преподавателей всем живущим даже в самых глухих деревнях и селах.

Благодаря независимости обучения от места и времени, а также в виду огромного недостатка преподавательских сил на местах—метод заочного обучения есть единственно пригодный для повсеместной ликвидации кооперативной неграмотности. Вследствие чрезвычайной важности поставленной Центросоюзом задачи—дать кооперативное систематическое образование всем активным работникам кооперации, а также подготовить новые кадры образованных кооперативных работников; мы просим все союзные организации—организовать при орг- или культ-отделах ячейки (отделения) заочных кооперативных курсов, которым после их регистрации была бы нами поручена нижеследующая работа:

1. Пропаганда идей заочного систематического кооперативного образования.

2. Организация кружков по заочному обучению.

3. Изыскание средств для полной или частичной оплаты за обучение и учебные пособия (организация библиотеки из пособий, полученных от заочкурсов).

4. Приискание помещения для кружковой работы.

5. Контроль над работой и помощь кружкам, как техническая, так и учебная, а именно:

- а) Наблюдение за заседаниями кружков, формой протоколов и т. д.

- б) Наблюдение за ходом занятий и учебная помощь в затруднительных случаях.

- в) Наблюдение за методом самообучения применительно к инструкциям заочкурсов.

- г) Наблюдение за взаимною проверкою знаний, курсантами (метод самоконтроля).

- д) Проверка знаний (на основании особой инструкции заочкурсов).

- е) Созыв уполномоченных от кружков для разработки вопросов, которые выявятся в процессе работы.

Отдел Кооперативного Просвещения.

ПРОЕКТ

„положения о консультации по заочному кооперативному обучению“ (заочные коопкурсы).

Цель и задачи консультации.

§ 1. Консультация по заочному кооперативному образованию есть организация, имеющая целью дать помощь и руководство всем трудящимся, кои стремятся самостоятельно получить законченное систематическое кооперативное образование или желают изучить отдельный цикл кооперативных наук. Деятельность консультации распространяется на весь Союз ССР и выполняется путем:

- 1) Распространения по определенным программам печатных изданий, как своих, так и посторонних;
- 2) переписки с курсантами, связанной с изучаемыми курсами;
- 3) заочных семинариев;
- 4) практических работ, исполняемых как на местах, так и в центре;
- 5) устных бесед с приезжающими по вопросам, связанным с пройденными курсами;
- 6) созыва конференций из представителей кружков по заочному изучению кооперации;
- 7) об'езда, инструктирования и проверки работы кружков заочного обучения.

§ 2. Для означенной цели консультация по заочному кооперативному образованию:

- 1) предлагает всем трудящимся план самостоятельного изучения предмета в группах самих курсантов (5—10 и более человек) под заочным наблюдением преподавателей;
- 2) высылает курсантам все необходимые пособия;
- 3) при помощи переписки следит за выполнением данного курсантам плана;
- 4) устраивает заочные семинарии;
- 5) изыскивает для курсантов, периодически приезжающих в центр (г. Москву или местный центр), лаборатории, кабинеты, музеи, учебные мастерские, кооперативы, библиотеки и другие научно-учебные и кооперативные учреждения, необходимые для практических занятий;
- 6) содействует организации на местах систематических библиотек по кооперации;
- 7) содействует организации в центре и на местах своих лабораторий, музеев, кабинетов и т. д. или входит в объединение с существующими;
- 8) созывает конференции уполномоченных от кружков;
- 9) организует на местах свои п/отделы, которым дает задания согласно особой инструкции, или связывается с существующими культурно-просветительными организациями;
- 10) поверяет работу и знания, как в центре, так и на местах, пользуясь своими п/отделами или местными культурно-просветительными организациями, или институтом инструкторов.

§ 3. Учебная работа ведется по двум направлениям:

- а) руководство кружками или отдельными лицами, проходящими систематические или отдельные законченные курсы;
- б) помощь всем, кто придет в консультацию с отдельным вопросом.

Прием курсантов и окончание ими курса.

§ 4. Прием курсантов производится в течение всего года по мере образования группы (5—10 человек) или даже по заявлению отдельных лиц, после выдачи соответствующих анкет, заверенных местной партийной, профессиональной, кооперативной и др. организац. и регистрации кружков или отдельных курсантов.

§ 5. К занятиям допускаются все трудящиеся, не моложе 14-ти лет.

§ 6. При приеме консультация выясняет подготовленность поступающего к прохождению выбранного курса и в соответствии с подготовкой определяет план занятий, обязательный для курсантов.

§ 7. По прохождении данного курса (или данных курсов), курсанты могут приехать в местный или главный центр для исполнения тех практических заданий, которые не могли быть исполнены в процессе прохождения курса.

§ 8. По окончании курса знания курсантов проверяются в специально образованных комиссиях путем устной беседы в центре или на местах.

Состав консультации.

§ 9. В состав консультации входят: заведующий консультацией (заведующий заочкурсами) и консультанты преподаватели, приглашаемые Отделом Кооперативного Просвещения Центросоюза.

§ 10. Консультация имеет свой штат технических служащих, который утверждается Отделом Кооперативного Образования.

Управление консультацией.

§ 11. Управление консультацией принадлежит заведующему консультацией.

§ 12. Заведующий консультацией непосредственно подчинен заведующему уч.-курс. п/отд. Отдела Кооперативного Просвещения Центросоюза и всю свою работу согласует с общими положениями Наркомпроса.

§ 13. Общее руководство консультацией принадлежит Учебному Совету консультации, состоящему из заведующего консультацией (на правах председателя), завед. уч.-курс. п/отд. или его заместителя и всех консультантов.

§ 14. Руководство каждым самостоятельным циклом предметов (отделением заочкурсов) может быть поручено одному из консультантов данного отделения, избираемому Учебным Советом Отделения (на правах декана).

Средства консультации.

§ 15. Консультация существует на хозрасчете на основании сметы, утверждаемой Отделом Кооперативного Просвещения*). В случае ликвидации данного обучения, все остатки сметы поступают в распоряжение Центросоюза.

Права консультации.

§ 16. Консультация пользуется всеми правами юридического лица.

§ 17. Заведующий консультацией и технический персонал приравниваются в правах и обязанностях к служащим Центросоюза.

§ 18. Консультанты приглашаются на особых условиях, предусмотренных отдельной инструкцией.

*) Организационные расходы в сумме, утвержденной по особой смете, принимает на себя Центросоюз.

Учебный план заочных кооперативных курсов Центросоюза.

А. Организационно-хозяйственное отделение.

5—7-месячный курс для подготовки и повышения квалификации активных работников первичных сельских кооперативов (сокращенный курс).

1. Кооператграмота	30 часов.
2. Организация и практика сельских кооперативов	30 "
3. Счетоводство	70 "
4. Товароведение	50 "
5. Элементы политграмоты и политической экономики	20 "

Итого 200 часов.

Б. Организационно-хозяйственное отделение.

5—7-месячный курс для подготовки и повышения квалификации активных работников рабочих кооперативов (сокращенный курс).

1. Кооператграмота	30 часов*).
2. Организация и практика рабочих кооперативов	30 "
3. Счетоводство	70 "
4. Товароведение	50 "
5. Элементы политграмоты и политической экономики	20 "

Итого 200 часов.

В. Сокращенный курс для рабочих кооперативных кружков: 2—4 месяца.

1. Кооператграмота	30 часов.
2. Организация и практика рабочих кооперат.	30 "

Итого 60 часов.

Г. Кооперативно-бухгалтерское отделение.

Курс общей продолжительностью от 1½ до 3 лет, для подготовки и повышения квалификации работников кооперации, специализирующихся по счетоводству и бухгалтерии.

1. Подготовительный курс (1-я ступень): 5—6 месяцев.

а) Элементы политич. экономии и полит- грамоты	20 час.
б) Кооператграмота	30 "
в) Русский язык	40 "
г) Арифметика	40 "
д) Коммерческая арифметика	30 "
е) Корреспонденция	10 "

Итого 170 час.

2. Основной курс (2-я ступень): 5—7 месяцев.

а) Теория кооперации	20 час.
б) История русской кооперации	10 "
в) История западно-европейск. кооперации	15 "

*) Часы обозначают время, желательное для проработки в кружке.

г) Организация и практика кооперативов	30	„
д) Кооперативное законодательство	10	„
е) Политическая экономия	20	„
ж) Общее счетоводство	70	„
з) Делопроизводство	15	„
и) Коммерческая арифметика	20	„
<hr/>		
Итого	210	час.

3. Специальный кооперативно-торгово-бухгалтерский курс (3 ступень): 5—6 месяцев. **)

а) Кодекс законов о труде	10	час.
б) Практика потребител. обществ	30	„
в) Современное торговое законодательство	20	„
г) Курс специального счетоводства и дело-		
производства	120	„
д) Коммерческая арифметика (спец. курс)	20	„
<hr/>		
Итого	200	час.

3. Специальный кооперативно-банковский курс**) (3 ступень): 5—6 месяцев.

а) Кодекс законов о труде	10	час.
б) Финансы кооперации	40	„
в) Банковское счетоводство	90	„
г) Специальный курс коммерческой ариф-		
метики	30	„
д) Организация кооперат. банк. дела	30	„
<hr/>		
Итого	200	час.

3. Специальный курс ревизии и бухгалтерской экспертизы **) (3 ступень): 5—6 месяцев.

а) Кодекс законов о труде	10	час.
б) Основы кооперативной ревизии и инструк-		
тирования	20	„
в) Техника и контроль в ревизии к-вных об-в	30	„
г) Обследование хозяйства на основе сче-		
товодства	60	„
д) Методы бухгалтерской экспертизы	20	„
<hr/>		
Итого	140	час.

Д. Кооперативно-товароведное отделение.

Курс общей продолжительностью от 1½ до 3-х лет, для подготовки и повышения квалификации работников кооперации, специализирующихся по товароведению.

**) Открывается в начале 1925 года.

1. Подготовительный курс (1-я ступень): 5—6 месяцев

а) Элементы политической экономии и полит-грамоты	20 час.
б) Кооператграмота	30 "
в) Элементы физики	40 "
г) Основы химии	40 "
д) Естествознание (прикладная часть ботаники и биологии)	40 "
е) Товарные вычисления	20 "
Итого	190 час.

2. Основной курс (2-я ступень): 5—6 месяцев.

а) Физика	20 час.
б) Органическая химия	20 "
в) Теория кооперации	20 "
г) История русской кооперации	10 "
д) История западно-европейской кооперации	15 "
е) Организация и практика кооперативов	30 "
ж) Экономическая география и рынки заготовок	30 "
з) Товароведение (общий курс)	50 "
и) Транспорт и складское дело	20 "
Итого	215 час.

3. Специальный товароведный пищевой курс**) (3 ступень): 5—6 месяцев.

а) Зерновой хлеб и продукты его переработки	30 час.
б) Мясо и мясные товары	30 "
в) Рыба и рыбные товары	30 "
г) Молоко и молочные продукты, яйца	20 "
д) Жиры и масла	30 "
е) Сахарные вещества	30 "
ж) Товары мелких производств (дрожжи, чай, кофе, овощи, плоды, грибы)	30 "
Итого	200 час.

3. Специальный товароведный сырьевой курс**) (3-я ступень): 5—6 месяцев.

а) Кожевенное сырье и продукты его переработки: механическая технология обработки кожи	30 час.
Химическая технология обработки кожи	20 "
Методы оценки и сортировки кожи и кожевенных товаров	30 "
б) Пушнина и ее обработка	30 "
в) Щетина, пух, перо, волос, рога	40 "
г) Шерсть	30 "
Итого	180 час.

3. Специальный товароведный мануфактурный курс **) (3 ступень): 5—6 месяцев.

а) Механическая технология волокнистых веществ	40 час.
б) Химическая технология	30 "
в) Методы оценки и сортировки волокнистых веществ	20 "
г) Беление и крашение волокнистых веществ	50 "
д) Методы оценки доброкачественности мануфактурных товаров	20 "
е) Товары мелких производств и галантерея	40 "
Итого	200 час.

Заявление кружка по заочному обучению курсов Центросоюза.

Заочные коопкурсы. Москва, Б. Черкасский пер., д. 15, Отдел Кооперативного Просвещения. Уч.-Курс. п/Отдел Центросоюза.

Прилагая при сем заполненные анкеты по Вашей форме, просим зачислить нас в число курсантов Заочных Кооперативных Курсов Центросоюза
на Отделение (А, А', В, С, D)
. курс подготовительный, основной.

Настоящим обязуемся перед заочно-кооперативными курсами исполнять все требования курсов, а также присылать плату за обучение точно в назначенные сроки.

Адрес, на который мы просим высылать все письма и учебные пособия:

Фамилия
Имя
Отчество
Губерния
Уезд
Волость
Деревня, село, город
Улица, дом №, квартира
Ближайшая почтовая контора

Подписи лиц, подавших заявление:
1.
2.
3.
4.

и т. д.
Эти номера следует заполнить и писать их на смете и вообще всегда вместе с соответствующей фамилией. Присутствие членов на собраниях кружка также всегда должно отмечаться этим номером.

АНКЕТА №

(номер соответствует номеру, поставленному на заявлении кружка).

(Копия анкеты и общего заявления хранится у секретаря).

1. Фамилия
2. Имя
3. Отчество
4. Возраст (время рождения)
5. Место постоянного жительства:
 - Губерния
 - Уезд
 - Волость
 - Деревня, село, город
 - Улица, № дома, № квартиры
6. Член какого кооператива, № членского билета
7. Член какого Профсоюза, №
8. Партийность
9. Где служите (или работаете в своем хозяйстве)
10. Занимаемая должность
11. Основная профессия
12. Социальное положение (крестьянин, рабочий, кооперативный работник, советский служащий)
13. Образовательный ценз. Перечислите учебные заведения, которые вы посещали, укажите, сколько лет, и какие учебные заведения вы окончили
- По возможности, приложите копии удостоверений об образовании.
14. Сколько имеете в день свободных часов для заочного обучения (или сколько часов вы заняты постоянной работой)
15. Если занимались самообразованием, то какие книги вы читали по кооперации
16. Свободно ли читаете и пишете по-русски и знаете ли хорошо 4 арифметические действия над целыми числами и дробями
17. Какие еще сведения находите нужным сообщить

Фамилия лица, написавшего анкету :

Подпись кооперативной, профессиональной или партийной организации, заверяющей анкету (п. 1—12)

К сведению маслодельных артелей.

Северным Обществом С-Х. Кредита на развитие маслоделия в губернии получены следующие займы:

- 1) 17650 руб. сроком погашения 23 апреля 1925 г ;
- 2) 19140 руб.—сроком погашения в ноябре 1925 г. и
- 3) 10000 рублей на 36 месяцев—сроком погашения 1927 года. Ссуды выдаются отдельным кооперативам на текущий и капитальный ремонт маслодельных заводов, приобретение производственного инвентаря, а также на возведение заводских построек из расчета—по краткосрочным ссудам 11% годовых и по долгосрочным—6% годовых.

При возбуждении ходатайства о ссуде перед обществом кооперативам необходимо прилагать следующие материалы:

- 1) постановление правления и совета о необходимости получения ссуды в обществе;
- 2) баланс кооператива за последний месяц;
- 3) смету расходов—строго обоснованную и
- 4) анкету по ссуде на постройку и оборудование маслодельного завода.

На постройку завода, кроме того, нужно прилагать план постройки. О целесообразности кредитования к материалам кооперативы должны приложить заключение правления райсоюза.

Общество отпускает 50% начисленной по смете суммы, остальные 50% должны быть ассигнованы: 25%—райсоюзом и 25%—кооперативом, испрашивающим ссуду.

АНКЕТА

по ссуде на постройку, ремонт и оборудование
маслодельного завода.

1. Район деятельности завода (число деревень, хозяйств в них и коров в хозяйствах).
2. Число членов, сбывающих молоко (хозяйств и коров у них).
3. Время открытия действий, по какому уставу, когда и кем утвержденному; приложите экземпляр устава.
4. Размеры производства завода за последний год (указать количество принятого молока и выработанного масла по месяцам).
5. Куда и на каких условиях сбывается масло.
6. В каком состоянии находится завод и оборудование, есть ли отделение завода, в какой степени оборудовано.
7. На какой предмет испрашивается ссуда, в каком размере, (приложите смету на постройку и оборудование и план завода).
8. Срок ссуды и условия погашения.
9. Каким способом будут накапливаться средства, обеспечивающие исправное погашение ссуды.
10. В каком состоянии находится счетоводство по заводу (приложите последний баланс).
11. Когда и кем производилась последняя ревизия завода и отчетности; приложите копию (протокола).
12. Прочие сведения:



СПРАВОЧНЫЙ ОТДЕЛ.

Раз'яснения по налоговым вопросам.

(Ответы на запросы с мест).

Вопрос № 1.

Сельскому ЕПО, получившему бесплатный билет на торговлю, предложено взять платный промысловый патент на приказчика.

Правильно-ли это требование?

О т в е т.

Неправильно, так как, раз кооперативу выдан бесплатный билет на право торговли, то тем самым он признан освобожденным от промналога, в том числе и от промналога, уплачиваемого за служащих.

Вопрос № 2.

Если районный союз трудовых лесопромышленных артелей по договору передаёт разработку отведенных ему участков леса первичным трудовым артелям, то обязан-ли он выбирать патенты на лесозаготовки?

О т в е т.

По смыслу раз'яснения НКФ от 16 апреля 1924 г. (В. Ф. № 55) в таком случае патенты на производимые лесозаготовки должны выбирать фактически производящие их артели, притом конечно лишь тогда, когда их оборот за полугодие, т. е. валовой заработок, превышает 10.000 руб. При меньшем обороте артель должна выбирать бесплатный билет.

Вопрос № 3.

Вельский союз кооперативов, как районное объединение, возник в августе т. г., приняв к себе предприятия б. Губсоюза с активом и пассивом и выбрав тогда-же на них патенты на имя райсоюза.

Как он будет облагаться уравсбором, где и по какому обороту?

О т в е т.

Выборка новых патентов на предприятия, переданные от б. Губсоюза в райсоюз, была излишней, достаточно было согласно ст. 19 инструкции 5/VII—1923 г. получить на прежних патентах Губсоюза надпись фин. инспектора, делающую их пригодными и для нового владельца, райсоюза. К уравсбору райсоюз будет привлечен не в Вельске, а в ГФО на основании отчета об оборотах за полугодие апрель—сентябрь 1924 г., независимо от того, что предприятия его до августа были за б. Губсоюзом, так как новый владелец отвечает за оборот принятого им предприятия. Отчет должен быть представлен к 1 декабря в ГФО по формам, опубликованным в

В. Ф. № 85, 1923 г. Вместе с отчетом должен быть уплачен уравсбор по расчету райсоюза в казенный оклад, а также и в местные средства, с зачетом в последние 300% аванса от патентного сбора, который надлежит уплатить по месту нахождения предприятия в г. Вельске и г. Кадникове (за предприятие на Коноше).

Вопрос № 4.

ЕПО, имеющее, кроме лавки, маслодельный завод и выбирающее на лавку платный промысловый патент, было вынуждено выбрать платный-же патент и на маслодельный завод.

Правильно-ли это было сделано?

О т в е т.

Кооперативное маслоделие во всяком случае не облагается пром. налогом (цирк. Госналога от 5/IV—1924 г. № 704), поэтому на маслодельный завод патента выбирать было не нужно (необходим только бесплатный билет), а на лавку, если оборот ее (без завода) превышал 10.000 р., выбран платный патент правильно.

Вопрос № 5.

Тотемский районный союз кооперативов, запрашивая о сроке, к которому надлежит представить в Губфинотдел отчет о своих оборотах за апрель—сентябрь 1924 г., ставит вопрос о том, как поступить в случае, если 600% аванс от патентного сбора будет далеко превышать оклад уравсбора по расчету следуемый с оборотов райсоюза.

О т в е т.

Согласно ст. 3 Временных правил 18 января 1923 года, правление райсоюза обязано представить в Губфинотдел отчет о своих оборотах за время апрель—сентябрь 1923 г. в течение двух первых месяцев следующего полугодия, т.-е. к 1 декабря.

Так как к этому-же сроку правление райсоюза должно в собственных же интересах (примеч. к ст. 10 тех-же правил)—чтобы потом не платить пени, начиная со срока представления отчета, т.-е. с 1 декабря—уплатить причитающийся по расчету правления уравнильный сбор, который состоит из казенного оклада и местной (100%) надбавки к нему, то отсюда следует, что если райсоюз к указанному сроку внесет авансом весь уравсбор, то во взносе 300% авансов от патентного сбора надобности не представляется, так как вся местная надбавка поступит в местные средства Тотемского уезда, для обеспечения каковых только и установлен 300% аванс.

Вопрос № 6.

1) Райсоюз кооперативов предполагает производить из своего магазина продажу товаров, взятых им на комиссию от государственного треста. По какому патенту возможно производить такую торговлю, и как будет исчисляться оборот по ней?

О т в е т.

Согласно цирк. НКФ от 6/VI—1924 г. за № 881, для кооперативных организаций (как союзов кооперативов, так и первичных кооперативов) в

случае, если ими из своих торговых заведений производится торговля товарами, взятыми на комиссию, выборка особого патента на такую торговлю не требуется: для нее достаточно патента, выбранного на торговое заведение, откуда продается товар, взятый на комиссию.

Для обложения уравсбором оборот по комиссионной продаже следует выделять из общего торгового оборота, и им считается только сумма комиссионного вознаграждения, полученная кооперативом, а не валовая продажная стоимость комиссионных товаров. С этой суммы уравсбор начисляется в размере 4⁰/₀.

Цифру оборота по комиссионной продаже товаров необходимо подтвердить, кроме торговых книг, еще и доказательствами существования договора о принятии на комиссию товаров в виде копии его, переписки по этому предмету и т. п.

Вопрос № 7.

В Кадниковском уезде возникло сомнение, не следует ли присоединять оборот по маслодельному заводу кооператива, у которого общий облагаемый уравсбором оборот по торговле превышает за полугодие 10.000 руб., к этому обороту?

О т в е т.

Не следует, так как кооперативное маслоделие свободно от промналога безотносительно к обороту кооператива, которому оно принадлежит. Кооперативное маслоделие признается первичной сработкой продуктов молочного хозяйства и освобождается по п. 6 ст. 2. Постановления ЦИК и СНК 7/ХІІ—1923 г., в котором ограничения льготы по обороту не содержится.

Вопрос № 8.

Одним из кооперативов Вологодского уезда возбужден вопрос, надлежит ли показывать в заявлении об обороте, подаваемом финансовому инспектору, отпуск товаров, произведенный из центральной лавки кооператива в его отделения, и освобождаются ли от промыслового налога обороты по кооперативному маслодельному заводу, если его продукция не сбывается по кооперативной линии, а выдается на руки нсщикам молока?

О т в е т.

Согласно ст. 73 инструкции о промналоге, оборотом торгового предприятия признается сумма валовой выручки по продаже товаров, как за наличные, так и в кредит. Главная лавка кооператива, отпуская товар в отделение, продажи товара не производит, выполняя лишь функции распределителя, и этот отпуск оборотом (облагаемым промналогом) не является.

Кооперативное маслоделие освобождается от промналога безусловно, куда бы или как бы ни сбывалось вырабатываемое на кооперативном заводе масло.

Вопрос № 9.

Если кружевная или роговая артель сбывают свои изделия полностью или частично в Артельсоюз или б. Губсоюз, то облагаются ли такие обороты уравнительным сбором? (Кадник. у.).

О т в е т.

Согласно § 16 инструкции 28/I—1924 г. и постановления НКФ Союза ССР от 26/III—1924 г. из облагаемого оборота кооперативов исключаются суммы оборотов по торговым операциям с союзами высшей степени того же объединения кооперативных организаций, т. е. в пределах своей кооперативной системы. Отсюда следует, что обороты кустарно-промысловых артелей с Артельсоюзом, как входящим в кустарно-промысловую кооперативную систему, не должны облагаться уравнительным сбором, сбыт же своих изделий такими артелями в другую кооперативную систему, а не в ту, к которой они принадлежат, напр., в систему потребительской кооперации (б. Губсоюз), хотя бы и по восходящей линии, не может быть признан освобожденным от уравнительного сбора, который исчисляется со скидкой 50%.

Вопрос № 10.

Если у кооператива, облагаемого промысловым налогом имеется филиал, при котором находится только один приказчик, подотчетный правлению кооператива, то какой патент личного промыслового занятия должен выбирать на это лицо кооператив: как на простого продавца или как на заведующего филиалом? (Кадник. у.).

О т в е т.

Такой приказчик должен считаться заведующим предприятием (филиалом).

Вопрос № 11.

В кооперативе учитываются отдельно обороты с членами кооператива и посторонними. Можно ли ожидать скидки в 50% по обложению оборотов с членами? (Кадн. у.).

О т в е т.

Понижение промыслового налога на 50% в настоящее время, по закону 7/XII—1923 г., возможно исключительно для закрытых потребительских кооперативов, а в промысловой кооперации и трудовых артелях—при сбыте изделий или поставлении труда исключительно членов кооператива; для незакрытых же кооперативов существует лишь один размер льготы—25% понижение по всем оборотам.

Вопрос № 12.

Кредитное товарищество содержит зерноочистительный пункт и арендует кожевенный завод. Эти предприятия могут ли пользоваться льготами по закону 7/XII 1923 г., или кредитное товарищество имеет особые льготы? (Кадник. у.).

О т в е т.

Кредитная кооперация, согласно ст. 1 закона 7/XII 1923 г., пользуется во всей полноте льготами, установленными этим законом, и все ее предприятия, допускаемые уставом, должны быть рассматриваемы, как принадлежащие первичным сельским кооперативам, при чем кожевенный завод своим

оборотом входит в общий для обложения оборот товарищества, а оборот зерноочистительного пункта не подлежит учету для обложения независимо от его размеров.

Вопрос № 13.

Если в одном строении имеются: мельница, электрическая станция, которая дает свет не только для этого заведения, но и окрестным жителям, и производственная мастерская, а двигатель для всего этого один, общий, то какой промысловый патент нужно выбрать на такое заведение? (Кадник. у.).

О т в е т.

Здесь в одном помещении соединяются три предприятия, различные по признакам, которые определяют разряд патента, или разные по роду производства, почему (ст. 15 инстр. 5/VII 1923 г.) здесь должно иметь три отдельных патента: 1) на мельницу—на промышленное предприятие по числу служащих и рабочих с повышением на два разряда; 2) на производственную мастерскую—по числу служащих и рабочих с повышением на один разряд и 3) на электрическую станцию—на торговое предприятие II разряда, если ее месячный доход за энергию, отпускаемую окрестным жителям, не превышает 200 рублей (если более, то III разряда).

К сведению райсоюзов всех видов кооперации.

600⁰/₀ аванс в местные средства от казенной стоимости патентов, который за 1-е полугодие 1924/5 бюдж. года должен быть внесен до 1 декабря, для райсоюзов всех видов кооперации понижен наполовину, т. е. до 300⁰/₀. Постановления НКФ о рассрочке такого пониженного аванса на два срока еще не было.

Последние распоряжения по налогам.

На основании пост. ЦИК и СНК СССР от 3 октября т. г. для рассмотрения жалоб на обложение уравнильным сбором и подоходным налогом образуются во всех уездах, кроме Вологодского, а также и Свердловского района, уездные налоговые комиссии (особые по каждому из этих налогов). В комиссиях этих должен быть обязательно один член от кооперации. Все жалобы на неправильное обложение уравнильным сбором или подоходным налогом должны приноситься в эти комиссии, а на их решения—в Губернскую налоговую комиссию; кооперативы же, находящиеся в Вологодском уезде, включая и бывший Грязовецкий, в Свердловском районе и в г. Вологде подают жалобы непосредственно в Губернскую Налоговую Комиссию.

— Постановлением СНК СССР от 4 октября т. г. понижение окладов уравнильного сбора за увеличение оборотов допускается по просьбе плательщиков в том случае, когда обороты по продаже товаров за полугодие, предшествующее окладному, превышают более, чем на 25⁰/₀ обороты полугодия второго назад от окладного. До этого, увеличение оборотов должно было иметь место во второй половине полугодия, предшествующего окладному по сравнению с его первыми тремя месяцами. Размеры понижения остаются прежние.

СОДЕРЖАНИЕ.

Стр.

Общественно-политический отдел.

Шестидесятилетие 1861—1924	1—2
XI Международный конгресс кооперации	2—5

Общий отдел.

Работа XII сессии Совета Центросоюза. <i>М. Патрунов.</i>	6—9
Заседание совета Северосоюза 27—28 сентября	9—16
Рост низовой кооперации района Северосоюза. <i>Н. Ксюнин.</i>	16—18
Необходимо создание сел.-хоз. союза. <i>А. Демченко.</i>	18—20
Реорганизация или ликвидация. <i>И. Скотников.</i>	21—28
К организационному оформлению низовой сети. <i>М. Новлянский.</i>	29—32
Итоги работ Стат. Совещания при Центросоюзе 28—30 авг. с. г. <i>А. Криулин.</i>	32—35

Кооперативная жизнь.

Слияние кружевных артелей. <i>Н. Р.</i>	36—37
Устьянская роговая артель. <i>Н. Р.</i>	38—41
Выставка в Стризневе. <i>П-ов.</i>	41—42
Первая Вожегодская выставка. <i>П-ов.</i>	43—44
Дома крестьянина и кооперация. <i>К-н.</i>	44—45
Кооперативная хроника	45—50
Зарубежная кооперация	50—51

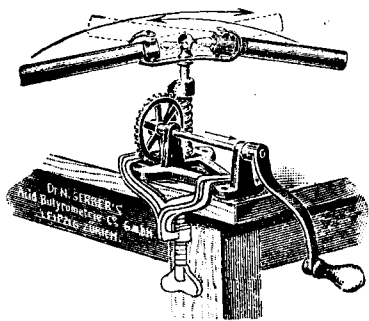
Сельское хозяйство и кредит.

Открытое письмо к т.т. крестьянам Вологодской губернии.	52—53
Сельско-хозяйственный кредит и полевое травосеяние. <i>Агроном Николаев.</i>	53—54
Кредитная кооперация и агроперсонал. <i>Агроном.</i>	55—56
Сельско-хозяйственная выставка в с. Святогорьи, Шуйской вол. <i>А. Чужбинский.</i>	57—58
В Обществе Изучения Северного Края	58—60
Как бороться со слизнем. <i>П. Н.</i>	60—61
Яйца кур, как лечебное средство. <i>Проф. Павловский.</i>	61
О Совете содействия распространению сел.-хоз. знаний при МХИ. <i>Орлов.</i>	62
Сельско-хозяйственная хроника	63—64
Официальный отдел	65—76
Справочный отдел	77—81

Ответств. редактор **Н. И. Ксюнин.**

**ВОЛОГОДСКИЙ
СОЮЗ КООПЕРАТИВОВ
(„СЕВЕРОСОЮЗ“)**

ИМЕЕТ на складе партию вновь полученных 2-х, 4-х, 8-ми и 12-ти пробных центрофуг



(с приборами к ним —
бутирометрами, пи-
петками и другими
принадлежностями).

НЕОБХОДИМО КАЖДОМУ

МАСЛОДЕЛЬНОМУ ЗАВОДУ

**ДЛЯ ОПРЕДЕЛЕНИЯ % СОДЕРЖАНИЯ
ЖИРА В МОЛОКЕ.**

ЦЕНЫ УМЕРЕННЫЕ.

Членам Северосоюза допускается
рассрочка платежа.



АРТЕЛЬЩИКИ!
РЕМОНТИРУЙТЕ И СТРОЙТЕ
МАСЛОДЕЛЬНЫЕ ЗАВОДЫ.

Сельско-хозяйствен. отдел Северосоюза берет на себя составление смет, чертежей и руководство по постройкам:

СКОТНЫХ ДВОРОВ, МАСЛОДЕЛЬНЫХ И СЫРОВАРЕННЫХ ЗАВОДОВ, ЛЕДНИКОВ и т. д.,

а также берет на себя составление смет, выбор, установку машин и оборудование
МАСЛОДЕЛЕН И СЫРОВАРЕН.

За справками просим обращаться по адресу:
Вологда, Северосоюз, Сельско-хоз-яйств. отд.

ВНИМАНИЮ
МАСЛОДЕЛЬНЫХ АРТЕЛЕЙ.

НА СЕЛЬСКО-ХОЗЯЙСТВЕННОМ СКЛАДЕ
СЕВЕРОСОЮЗА

И М Е Ю Т С Я:

МАСЛОБОЙКИ, ☯ ☯ ☯ ☯
☯ ☯ ☯ **МАСЛООБРАБОТНИКИ**
И МАСЛОДЕЛЬНЫЕ ☯ ☯ ☯
☯ ☯ ☯ **ПРИНАДЛЕЖНОСТИ.**

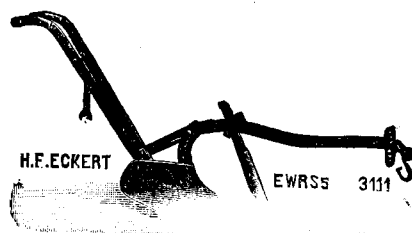
ПРОДАЖА В КРЕДИТ
через СЕВЕРНОЕ ОБЩЕСТВО
СЕЛ.-ХОЗ. КРЕДИТА.

Вологодский Союз Кооперативов

(СЕВЕРОСОЮЗ)

ПРОДАЕТ

ПО ОПТОВЫМ
ценам



Сельско-хозяйственные машины, орудия, семена льна, овса, клевера, вики, тимopheевки, огородн. семена, скобяные, шорные товары, предметы хозяйственного обихода, мануфактуру, хлебно-бакалейные товары, галантерею.



Операции производятся в Вологде и во всех крупных торговых центрах района в отделениях и конторах Северосоюза.

ПОКУПАЕТ

лен, масло, овес, рожь, льносемя, козсырье, опоек, щетину, волос.

УСТРОЙСТВО ЛЕДНИКА

ДЛЯ ХРАНЕНИЯ МОЛОЧНЫХ ПРОДУКТОВ.

(Описание и чертежи).

Устройство ледников при хранении молочных продуктов.

В молочном хозяйстве применение холода имеет весьма важное значение, как в самом производстве, так и в торговле молочными продуктами.

Торговля молочными продуктами в техническом организационном отношении будет правильно поставлена тогда, когда продукт во все стадии прохождения его от производителя к потребителю будет совершенно свеж и не потеряет в своем качестве. Это достигнуть можно только применением холода для хранения молочных продуктов. В особенности важно вести охлаждение продукта в первое время его хранения, так как в большинстве молочных продуктов, выпускаемых на рынок, не заканчиваются в полной мере бактериологические процессы, которые при неблагоприятных условиях хранения могут уклоняться в худшие стороны и тем самым ухудшать самый продукт. Регулирование этих процессов возможно при применении во время хранения соответствующих температур. Поэтому устройство первичных холодильных пунктов в местах сборки продукта и последующего (внутри страны) распространения продукта, является крайне важным, экономически выгодным и, с точки зрения санитарии, необходимым. Как в первичных сборных пунктах, так и губернских городах отдельным организациям, ведущим торговлю молочными продуктами, нет возможности устраивать склады с применением искусственного охлаждения, так как устройство их обходится дорого и, конечно, средств на устройство их без ущерба своему делу данные организации выделить не могут; поэтому самым целесообразным является устройство хороших ледников.

В самом производстве значение ледника еще важнее, ибо без применения холода не выработать из молока никакого высокосортного продукта, потому что молоко является очень благоприятной средой для развития всевозможных бактерий, а при изготовлении продукта встречается необходимость или задерживать развитие бактерий, или давать развиваться только желательным и необходимым в данном виде производства, например, при изготовлении некоторых разновидностей масла необходимо производить сквашивание сливок и при сквашивании является необходимость создать условия для развития молочно-кислых

бактерий. В сыроварении—сохранить молоко в свежем виде до заквашивания; точно так же и для других видов продукта везде необходимо сохранить молоко в свежем виде, сохранить же его возможно только при применении холода.

В настоящее время существует несколько систем ледников. Существуют ледники подземные, у которых льдохранилище помещается в вырытой в земле яме; этот тип ледников самый несовершенный, ибо при хранении продукт приходится складывать на поверхности льда, а так как холодный воздух находится всегда внизу, то охлаждения этих продуктов мы не достигаем и, обыкновенно, хранить в таких ледниках продукты в большом количестве не представляется возможным. Кроме того, в наших северных условиях чрезвычайно трудно выбрать такое место для постройки ледника, чтобы в яме не скоплялась почвенная вода, а отвести воду, получающуюся от таяния льда в летнее время, почти не представляется возможным. Поэтому лед преждевременно тает и обыкновенно в середине лета, когда необходим и важен холод, его не бывает. Это обстоятельство нам ясно доказывают ледники при маслодельных заводах построенных по типу Риффесталя; обыкновенно в этих ледниках лед хранится до половины августа, а остальные месяцы маслодельный завод осгается без льда и, главным образом, в эти месяцы бывает всегда понижение качества масла. Поэтому ледники при маслодельных заводах указанного типа являются непригодными для обслуживания, в полной мере, производства, и в наших северных условиях устраивать ледники необходимо только надземные.

Надземные ледники—это тип ледников, когда весь ледник строится над землею, и расположение льда бывает: 1) внутреннее, когда желудок ледника располагается в середине ледника, и продуктохранилище располагается вокруг желудка; 2) боковое, когда лед располагается, занимая одну ktorую либо половину ледника, а для продуктохранилища отводится другая половина ледника или же лед располагается с двух сторон по наружным стенам, оставляя в середине корридор, который и служит продуктохранилищем.

Лучшим будет первый тип ледника, потому что холод, получающийся от таяния льда, всегда попадет в продуктохранилище и, таким образом, будет более полное его использование, чем в ледниках с боковым расположением льда, в которых лед, примыкая к наружным стенам (как бы хороша ни была изоляция стен, циркуляция наружного воздуха все же неизбежна), будет поглощать теплоту наружного воздуха, и поэтому вполне рационального использования льда не будет.

Кроме этого, описанные в соответствующей литературе подобных типов ледники и существующие у нас на Севере имеют довольно значительные технические недостатки, сводящиеся к следующему:

1) Емкость льдохранилища не соответствует об'ему хранилища продуктов, следствием чего является недостаток загрузки льда и неполное охлаждение воздуха хранилища для продуктов, а, следовательно, и неполное охлаждение продуктов.

2) Неприспособленность для массового хранения продуктов, требующих различные температуры хранения, следовательно, невозможность использования их, как складов

3) Излишняя погоня за дешевизной устройства, не дающая возможности достичь хорошей изоляции, следствием чего является преждевременная растрата льда.

4) Отсутствие помещения для укупорки и приемки продукта, не дающее возможности использовать ледник, как склад, и порождающее нерациональное использование холода, идущего на поглощение теплоты, излучаемой рабочими во время производства работ по приемке и укупорке продукта.

5) Самый важный недостаток—невозможность человеку распоряжаться холодом (льдом) по его усмотрению и распределять его соответственно требованию того или иного продукта.

В практических условиях означенные недостатки безусловно имеют весьма существенное значение, и без устранения их достигнуть правильной работы ледника невозможно.

Предлагаемый на рассмотрение читателей проект ледника, по нашему мнению свободен от вышеперечисленных недостатков и, как показала практика, дает хорошие результаты; построенные по данной системе Северосоюзом ледники в первичных пунктах приемки масла, конторах вполне удовлетворяют требованиям торговли молочными продуктами и хранения их.

Об'яснение прилагаемого чертежа, ♦

Описываемый ледник может быть устроен различной емкости, смотря по тому, какая требуется вместимость хранилища для продуктов, а соответственно этому вычисляется емкость и желудка ледника. Предлагаемый чертеж относится к леднику, рассчитанному на одновременную загрузку продукта до 400 пудов и приспособленному, главным образом, для хранения масла. Материалом для его постройки может послужить и дерево и кирпич. Основа ледника—это деревянный сруб размерами $4,8 \times 3,5 \times 1,3$ саж., внутри которого размещаются: 1) помещение для приемки и укупорки продукта (П), 2) желудок ледника (Л), 3) хранилище продуктов (В) и 4) чердачное помещение для хранения тары и укупорочных материалов (Т). Наружные стены делаются

из бревен толщиной 4—5 вершк. Паз делается широкий, дающий возможность наивозможно лучше проконопатить. Угол лучше всего рубить в лапу. Фундамент состоит из каменных столбов, которых выкладывается для наружных стен до 10 столбов, а внутренних и желудка ледника—4 столба. Столбы с грунта выводятся вровень с поверхностью земли.

Помещение для тары отделяется от остальных помещений двумя капитальными стенами, одна из коих отделяет льдохранилище, другая— для большей изоляции; она должна быть также проконопачена. Промежуток между стенами (0,2 саж.) засыпается опилками с золою. Размер приемной комнаты равен $3,5 \times 1 \times 1,2$ саж. Пол и потолок делаются из 2-дюймовых тесин. Для сообщения с хранилищем тары устраивается лестница.

Льдохранилище размерами $2,25 \times 1,5 \times 1,15$ саж. помещается в середине всего ледника, при чем одна (поперечная) из стен обязательно соединяется с наружными стенами, вторая же (продольная) может быть соединяема смотря по тому, какие продукты требуется хранить, и требуется ли разделение продуктохранилища на части. Стены желудка делаются из пластин или тонких бревен (3—3½ вершк). Благодаря тому, что стены желудка ледника являются совершенно самостоятельным срубом, не соединяясь с наружными, они могут быть легко сменяемы, принимая во внимание, что от сырости, получающейся от таяния льда, они скорее загнивают. Стены желудка из продуктохранилища обшиваются тесом (1 дм.) на расстоянии от стен 0,08 саж., каковой промежуток засыпается опилками с золою. Таким образом, лед со всех сторон является вполне изолированным.

Пол в льдохранилище устраивается следующим образом: на поверхности земли насыпается слой песка (Е) толщиной 0,15—0,2 саж., на поверхность которого насыпается плотно утрамбованный щебень (Щ) или вся поверхность застилается булыжником, на поверхность которого насыпается слой золы толщиной 0,1 саж. служащий изоляционным материалом. В слой золы укладываются балки в стене не врубающиеся, благодаря чему весь пол может свободно садиться, не затрагивая стен и не образуя пустот, могущих быть проводником теплого воздуха и таким образом нарушающих всю изоляцию. На балки настилается плотный из 2-дюйм. досок пол, посередине каждой доски делается дорожка, служащая для стока воды. Пазы пола закрываются брусками, которые наколачиваются таким образом, что между каждым брусом оставляется пространство, соответственно дорожке, идущей на собственно полу. Благодаря этому, вода может свободно стекать в желоб, ничем не задерживаясь. Для стока воды пол имеет уклон в 0,1 саж. в сторону приемной комнаты, где делается желоб, из которого вода по трубе отводится в сточный колодец. Желоб и труба в сечении имеют

0,1 саж. Потолок настилается из пластин, которые врубаются в балки в паз; он должен быть борошо проконопачен. На поверхность потолка насыпается слой опилок с золой, толщиной в 0,1 саж., которые сверху закрываются дюймовыми тесинами. Для более легкой набивки льда из приемной комнаты в льдохранилище прорубают двери. Двери должны быть обязательно двойными (соответственно стенам). При чем первые двери из приемной комнаты имеют размеры $0,6 \times 0,4$ саж., вторые ко льду $0,5 \times 0,35$ саж. (об устройстве дверей будет сказано ниже). Так как окончательную набивку произвести через двери невозможно, то в пистолке устраивается люк, в сечении имеющий $0,4 \times 0,4$ саж., который должен закрываться крышкой, сделанной из двойного теса с прослойкой из опилок с золой и войлоком.

Для охлаждения продуктохранилища в стенах желудка ледника прорубаются люки вверху и внизу, при чем по длине прорубаются по три люка; в короткой стене прорубается по одному люку, как вверху так и внизу. Сечение люков $0,15 \times 0,15$ саж. Нижние люки делаются на расстоянии от пола в правой и задней части продуктохранилища 0,1 саж. и в левой части на расстоянии 0,3 саж., верхние на расстоянии от нижних кверху 0,5 сажени.

Продуктохранилище с одной стороны ограничено наружными стенами ледника и с другой—желудком ледника и в плане имеет вид буквы П. Наружные стены в продуктохранилище имеют двойную изоляцию. На расстоянии 0,15 саж. от стены на пол ставятся столбы, отстоящие один от другого на 0,6 саж., к которым с двух сторон по длине стен прибивается тес. Пространство между наружной стеной и первым тесом засыпается опилками или сухим торфом, пространство между первым и вторым тесом засыпается опилками с золой. Двойная изоляция здесь необходима, так как при одной изоляции может произойти рассушка, и возникает постоянная циркуляция воздуха. При подобном же устройстве изоляции один слой всегда легко проверить, отделив одну из досок, и, если слой изоляционного материала осел, то легко его дополнить. Благодаря устройству подобной изоляции, наружные стены всегда будут хорошо сохраняться и будут долговечны, а внутреннюю изоляцию и тес всегда легко можно сменить, не делая капитального ремонта. Продуктохранилище легко можно разделить на две или даже на три части, Продолжением продольных стен желудка ледника. Причем в левой части ледника пол ниже, чем в остальном желудке на 0,2 саж., благодаря чему высота в данной части равна 0,9 саж.; в остальных помещениях она равна 0,7 саж. Понижение пола в указанной части ледника дает возможность держать в этой части ледника более низкую температуру, так как, в силу физических свойств воздуха, более холодный будет на низу; таким образом, это понижение является приближением к идеалу ледника.

Устройство пола в хранилище для продуктов отличается от желудка тем, что балки врубаются в стены, на них настилается накат, который проконопачивается, и насыпается слой опилок с золой, толщиной в 0,8 саж. На указанный пол кладутся прокладки и настилается чистый пол. Под полом насыпается также слой песка; песок является необходимостью, главным образом, при постройке ледников в низменных местностях, напр. в Северном Европейском районе, служа дренажирующим материалом. Потолок устраивается так же, как и в льдохранилище и укрепляется обязательно между люками так, что для циркуляции воздуха является необходимость прорубать такие же люки, как и в стенах желудка ледника. Крышки же люков прикрепляются на петлях и закрытыми поддерживаются металлическими задвижками. Продуктохранилище с приемной комнатой сообщается двумя дверьми, размер коих должен быть не менее $0,6 \times 0,4$ саж.

Для вентиляции устраивается не менее трех вытяжных труб, которые распределяются в каждой части продуктохранилища и ставятся на линии среднего люка на каждой из сторон. В трубе делается такой же люк с крышкой. Сечение труб—0,15 саж. Устройство крыши не представляет никаких затруднений, и крыша является очень устойчивой, так как на стене, отделяющей приемную комнату и параллельной ей наружной стене, выводятся венцы, а стропила ($5'' \times 5''$) поддерживаются на стенках желудка ледника. К стропилам на продуктохранилище и желудка ледника снизу прибивается тес толщиной в дюйм; его наружная сторона обивается толем, на который насыпается изоляционный материал—опилки с золой, слоем равным толщине стропил, а затем уже кроется по обыкновению. Лучшим материалом для крыши может служить дерево, так как является плохим проводником тепла.

Двери должны быть обязательно двойными и сделаны из двойного теса с прослойкой войлока и опилок около 0,02 саж. Окна могут быть допустимы, но лучше не делать, а в крайнем случае если делать, то обязательно двойные рамы с двойными стеклами. В приемной комнате окно является необходимым.

На расстоянии 1,5 саж. от стен ледника выкапывается сточный колодец, в который поступает сточная труба из ледника, прокапывается канава, по которой отводится вода из колодца. Глубина колодца должна быть около 0,7 саж., глубина же отводящей канавы около 0,3 саж. Таким образом по сточной канаве вода отводится, и вывезти или выливать ее не приходится. В то же время остающаяся вода в колодце слоем около 0,4 саж. является естественным затвором, не дающим возможности доступа воздуха в льдохранилище.

Охлаждение и вентиляция.

Как уже упомянуто, лед от продуктохранилища является изолированным, и если держать люки закрытыми, то охлаждения продуктов происходить не будет. Для охлаждения люки следует открыть верхние и нижние и в потолке, благодаря чему теплый воздух будет подниматься кверху и будет поступать в верхние люки, а затем от соприкосновения со льдом охладится и охлажденный выйдет в нижние люки. Таким образом, при открытых люках все время будет происходить циркуляция воздуха. Если температуру в продуктохранилище держать низкую не надо, то открывать люки можно не все и на короткий срок. Переделав на части продуктохранилище, можно в каждом отделении благодаря этому держать нужную температуру. Практические испытания построенных по данному типу ледников, как раз сказанное подтверждают.

Для вентиляции помещения следует пользоваться двумя трубами, причем на одной стороне все люки, кроме одного в потолке входного, в вентиляционную трубу следует закрыть, а на другой, наоборот, следует люк в потолке закрыть, а открыть верхний люк против вентиляционной трубы и соответствующий нижний люк (можно и два). В первую трубу будет воздух выходить, во вторую — поступать и, проходя через лед, в охлажденном виде поступать в продуктохранилище. Распределение действия труб нужно регулировать направлением ветра. Если необходимо быстро помещение провентилировать, то можно прибегнуть к открытию дверей. При этом следует нижние люки открыть, верхние — тоже, за исключением одного против трубы, и в потолке следует закрыть все. Испорченный воздух будет выходить в двери, свежий будет поступать через трубы в желудок и охлажденный выходить через нижние люки.

З а м е ч а н и е. На чертеже (разрез С—D) люки в потолке не показаны. Устройство их видно на следующем чертеже (разрез по А—В).

Холодоизмещение, производительность и стоимость ледника.

Желудок ледника вмещает 37 куб. метров льда (1,3 куб саж.). Объем продуктохранилища равен 34 куб. метрам (3,5), что дает возможность в продуктохранилище вместить до 400 пудов масла.

37 куб. метров льда могут поглотить 2492800 калорий; в том числе:

1. На охлаждение и осушение воздуха при двукратном обмене в сутки, считая продолжительность периода охлаждения 200 дней, при средней температуре наружного воздуха 14°C и конечной 2°C требуется 118,960 калорий.

2. На теплопередачу через стены, потолок и пол, считая общую площадь теплопередачи 190 метров на тот же период действия и при тех же температурах, потребуется 1,751,000 калорий.

3. На потери при открывании дверей, освещении помещения и поглощение теплоты излучаемой рабочим персоналом, считая 10% всего запаса холода потребуется 249280 калорий.

Всего по трем статьям 2,119,240 калорий.

Остаток на охлаждение продукта равен 373,560 калорий, что дает возможность в течение указанного срока пропустить через ледник продукта с охлаждением с 14° 3°C свыше 2000 пудов.

Стоимость ледника по статьям распределяется следующим образом:

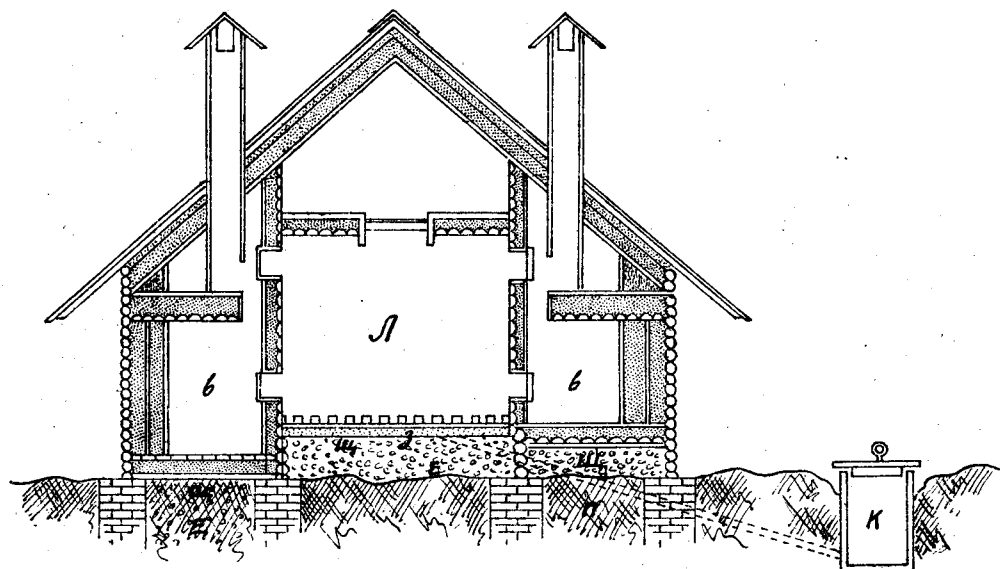
1) Стоимость материалов	1301	руб.	60	коп.
2) Рабочая сила	570	„	—	„
3) Страхование рабочих	114	„	—	„
4) Технический надзор	100	„	—	„

Всего 2085 руб. 60 коп.

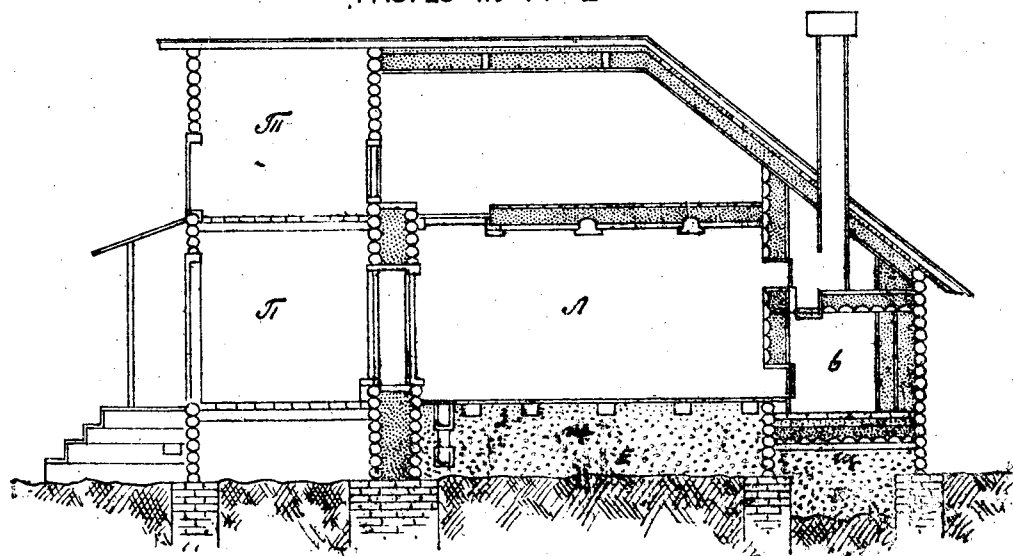
Н. Дедюлин.

30158
135461

РАЗРЕЗ С-Д.



РАЗРЕЗ ПО А-В

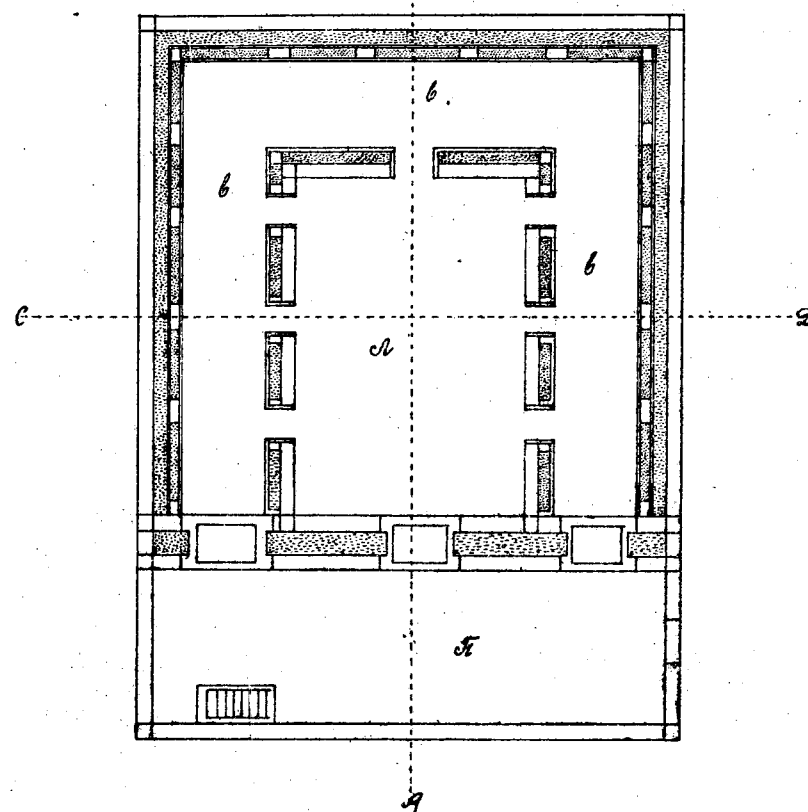


Проект ледника

ДЛЯ ХРАНЕНИЯ МОЛОЧНЫХ ПРОДУКТОВ
ИНСТРУКТОРА ПО МОЛОЧНОМУ ХОЗЯЙСТВУ

Н.Д.Деюлина.

ПЛАН
В



МАСШТАБ

