

334 142
КОО 65

45

Инд. №38



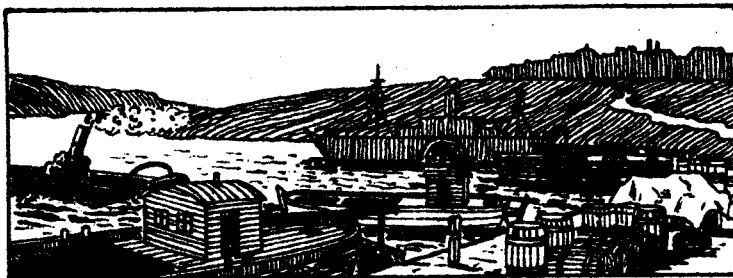
КООПЕРАЦИЯ СЕВЕРА

ЖУРНАЛ

ИЗДАВАЕМЫЙ Северосоюзом
при участии
ЛЕСОАРТЕЛИ и АРТЕЛЬСОЮЗА.

ГОД ИЗДАНИЯ 2-й.

№ ДЕКАБРЬ 17-18



00019 4

1922 г.

1922 г.

ПРОДОЛЖАЕТСЯ ПОДПИСКА
— на —
ДВУХНЕДЕЛЬНЫЙ ЖУРНАЛ
„Кооперация Севера“,

издаваемый Северосоюзом при участии Лесоартели и Артель-союза.

—— Журнал имеет отделы: ——

Политико-Экономический, Кооперативный, Сельско-хозяйственный, Литературный, Хроника, Переписка с читателями, Справочный и объявления.

Объявления принимаются к печатанию по цене:

за полную страницу позади текста	15000
за пол-страницы	10000
за четверть	6000

За вкладные листы объявлений плата по соглашению.

Прием объявлений производится в Издательском под'отделе (улица Свободы, д. № 12, комн. № 1) и агентами, имеющими специальные удостоверения Издательства и заверенные квитанционные книжки.

—— ПОДПИСКА ПРИНИМАЕТСЯ: ——

в Издательстве,
в Конторе типографии Губсоюза (ул. Свободы),
в Книж. маг. Северосоюза Пл. Свободы, д. Пермякова.
и во всех райотделениях и конторах Северосоюза.

—— ПОДПИСНАЯ ПЛАТА: ——

на 1 месяц	500 руб.
„ 2 „	1000 „
„ 3 „	1500 „

Имб № 38

Цена отдельн. №-ра 250 р.

Пролетарии всех стран, соединяйтесь!

2-й год издания.

В единении—сила!

КООПЕРАЦИЯ СЕВЕРА

журнал, издаваемый СЕВЕРОСОЮЗОМ
при участии Лесоартели и Артельсоюза.

Адрес редакции: Вологда, Северосоюз, Издательство.

№ 17—18. 1—15 декабря 1922 года № 17—18.

Очередные вопросы.

(К инструкторскому совещанию.)

Чрезвычайно сложная хозяйственная обстановка, в которой протекает в текущем году жизнь и работа кооперации, побудили Губсоюз в начале осени перестроить свой торговый аппарат, сделать его более гибким, способным противостоять быстро развивающейся частной торговле и более централизованным. Положительные результаты этой меры, несмотря на короткий промежуток времени, уже достаточно ярко выявились и показывают, что в этом отношении курс был взят правильный.

Но это лишь одна сторона дела. И очень относительные успехи Губсоюза, его контор и райотделений в области торгово-хозяйственной не являются достаточно характерными и убедительными для суждения об общем состоянии всей кооперативной системы нашей губернии.

Другая сторона деятельности кооперации—организационно-идейная, от которой зависят и успехи в области торгово-хозяйственной, по нашему мнению, является более важной, более показательной. Но как только мы заглянем в эту область работы кооперации, то картина представляется далеко не радостной, а наши достижения далеко не блестящими. Тут сразу всплывают самые большие, самые назревшие вопросы, которые встали перед кооператорами чуть ли не на другой день после освобождения от компродовского ига, после перехода к работе на свои средства—каково состояние кооперативной сети? Имеются ли в кооперативах оборотные средства? Побеждено ли недоверие деревенской массы? Не сдаются

ли кооперативные позиции частному капиталу? Имеются ли случаи вырождения кооперативов в частно-капиталистические предприятия? Какова связь центра с местами? Есть ли единство руководства организационной работой? Централизован ли инструкторский аппарат? Обеспечено ли проведение организационных мероприятий в рамках существующего законодательства? Изжиты ли старые кооперативные иллюзии — добровольность членства, независимость от государства и т. д., и т. д.?

Уже самая формулировка и последовательность в постановке перечисленных вопросов, указывает, что далеко не все благополучно. В самом деле, возьмем наугад хотя бы один из вопросов — каково состояние кооперативной сети? А вот каково! В одном районе существуют потребительные общества, организованные на „спасительных“ — *добровольных началах*. В другом работают маслодельные артели с лавками. В третьем действуют Е. П. О. по уставу, разработанному на основах декрета от 20/III 1919 года. В четвертом распространен устав, принятый четвертой сессией совета Центросоюза. В пятом пользуется популярностью устав С. Х. Т-ва или м/а. без лавки. В шестом практикуются договоры, вместо уставов. И, наконец, в целом ряде районов кооперативы работают вовсе без уставов. Мало этого, имеются районы, где ни одного кооператива не существует, а действуют заготовительно-распределительные пункты контор и райотделений Губсоюза. Далее. В части районов установление сети предоставлено самой жизни: кооперативы из-за отсутствия оборотных средств под напором частного капитала и непосильных налогов лопаются, как мыльные пузыри, имущество делится по рукам, лавка или заводы, в лучшем случае, закрываются, в худшем — сдаются на „откуп“ частному предпринимателю. В других местах упорядочение сети вышло из „стихийного“ периода и ведется уже сознательно по линии сохранения кооперативов, организованных в довоенное время.

В-третьих — кооперативы, в виду неустойчивости и безразличного отношения населения, взяты под „высокое покровительство“ контор: наняты приказчики, платятся налоги, диктуются сверху расценки, и роль населения свелась к вопросу: купи — продай.

Одним словом, в отношении состояния и упорядочения кооперативной сети — „что ни город, то норы, что ни деревня, то обычай“.

Этой разноречивой и кустарничеством и заставили Губсоюз вступить на путь центрирования организационной работы и централизации инструкторского аппарата. Надо заставить

места проводить указания центра, учитывать организационный опыт соседей, действовать дружно, под единым руководством и в рамках существующего законодательства.

Вот почему нельзя не приветствовать решение правления Губсоюза о созыве губернского инструкторского совещания, назначенного на 15 декабря с. г. Кроме районных и части участковых инструкторов, на совещание приглашены заведующие конторами Губсоюза, члены коллегий райотделений, представители орг.-инструкторского отдела Центросоюза и соседних губсоюзов. Участие на совещании торговых и неторговых работников, а также представителей других губсоюзов дает уверенность, что поставленные вопросы будут рассмотрены всесторонне.

Из повестки дня совещания, несмотря на ее обширность (17 пунктов), нельзя выбросить ни одного вопроса, настолько они злободневны, и настолько необходимо по всем ним вывить вполне определенную общую линию.

Итак, пожелаем, чтобы совещание послужило началом более планомерной, более организованной и систематической работы вологодской кооперации, чтобы между работниками мест и центра была достигнута тесная спайка и договоренность по всему кооперативному фронту, а при этих условиях частный капитал не страшен.

М. С.

Сельско-хозяйственная кооперация в России.

Сельско-хозяйственная кооперация имеет своим фундаментом денежную часть бюджета крестьянского хозяйства, обнимающую продажу товаров сельско-хозяйственной промышленности и денежные расходы на хозяйственные нужды. В довоенное время резко обнаружившийся рост денежных элементов в бюджете крестьянского хозяйства, за счет уничтожения элементов натуральных, дал возможность развиваться и укрепить сельско-хозяйственной кооперации.

Размеры этой части денежных элементов, колеблясь от района к району, для среднего крестьянского хозяйства (с посевом около $3\frac{1}{2}$ десятин), выражались в нижеследующих цифрах:

	Валовой доход от сельского хозяйства	В т. ч. де- нежный до- ход от сел. хозяйства.	Расход деньгами на хозяйствен. нужды.	Денежный оборот кр. хоз. (без расх. на по- треб. нужды).
Вельский у.	340,2 р.	36,1	46,0	82,1
Вологод. у.	402,1 „	125,6	51,4	177,0
Вятский у.	231,8 „	38,4	46,3	84,7
Новгород. губ.	479,5 „	76,5	53,9	130,4
Староб. у.	433,9 „	189,3	92,2	281,5
В среднем	377,5 р.	93,2	57,9	151,1

Сумма, равная 151 руб. на крестьянское хозяйство, и составляла базу для развития с.-х. кооперации по сбыту (на 93 руб.) и по снабжению (на 58 руб.). В этот период народный доход от сельского хозяйства России выражался суммой в 5¹/₂ миллиардов золотых рублей, а товарная часть этого дохода выражалась суммой в 1¹/₂ миллиарда золотых довоенных рублей. Эта сумма (1¹/₂ миллиарда золотых рублей) и составляет предел объема работ с.-хоз. кооперации.

В первый период мировой войны в крестьянском хозяйстве обнаружился некоторый рост товарной части бюджета. Это объяснялось тем, что заготовки на армию увеличили емкость внутреннего рынка и, подняв, соответственно спросу, цены на продукты сельского хозяйства, создали благоприятные условия для развития денежных элементов в крестьянском хозяйстве. В силу этого, и крестьянская кооперация в этот период развивалась особенно интенсивно, достигши апогея к 1 января 1917 года. Состояние с.-х. кооперации на 1 января 1917 года можно характеризовать нижеследующими цифрами:

Кредитных и ссудо-сберег. т-в	16.000
Сельско-хозяйственных т-в	2.500
Маслодельных и сыровар. артелей	3.000
Сельско-хозяйственных обществ	6.000
Всего	27.500

В этот период сельско-хозяйственная кооперация объединяла около 13¹/₂ миллионов крестьянских хозяйств, т.-е. около 50% всех крестьянских хозяйств в России.

Сельско-хозяйственная кооперация в этот период обладала средствами в один миллиард золотых довоенных рублей, что давало ей возможность играть крупную роль в товарном обороте страны. Особенно велика была роль сельско-хозяйственной кооперации в льняном деле, в маслоделии и в крахмальной промышленности*).

В 1920 году с.-х. кооперация декретом от 17 января была уничтожена—и только с августа 1921 г. начинается новое развитие с.-х. кооперации в новых условиях. Эти новые условия характеризуются чрезвычайно низкой товарностью крестьянского хозяйства, а, следовательно, и всего народного дохода от сельского хозяйства в целом. Можно предполагать, что в настоящий момент народный доход РСФСР от сельского хозяйства составляет около 1½ миллиарда золотых довоенных рублей, а товарная часть этого дохода не превышает суммы в 100 миллионов золотых довоенных рублей. Эти 100 миллионов золотых довоенных рублей и составляют предел развития с.-х. кооперации по сбыту в настоящее время. Конечно, с развитием экономических отношений внутри страны, с разрешением экспорта и импорта для с.-х. кооперации, указанный предел безусловно расширится, но достижение довоенных размеров товарного оборота все же дело будущего.

За один год свободного существования, в совершенно неблагоприятных экономических условиях, кооперация достигла необычайного развития. Правда, количественная сторона достижений с.-х. кооперации несравненно выше, нежели достижения в области хозяйственной, но, и принимая во внимание все стороны современного кооперативного движения, приходится удивляться величине скрытой энергии крестьянских масс, частично выявившейся в кооперативном движении.

На 1-е июля 1922 года в РСФСР, согласно анкеты, произведенной Сельскбсоюзом, число союзов с.-х. кооперации было 288 (в настоящий момент их числится на территории РСФСР более 300, а с Украиной около 360).

По типам и району деятельности эти союзы распадаются следующим образом:

	Губерн.	Район.	Уездн.	Всего.
Чисто сельско-хоз.	23	87	23	133
Смешанных	30	93	32	155
Всего	53	180	55	288

*) В 1917 году, напр., центральное т-во льноводов сумело своим аппаратом охватить около 20% всего выброшенного на рынок льна.

Эти союзы объединяли на 1/VII—22 г. около 20.000 кооперативов 1-й степени (всех видов, в том числе и кустарно-промысловых) и до 2,5 миллионов крестьянских хозяйств, т.-е. около 15% всех крестьянских хозяйств на территории РСФСР без Украины.

Число же кооперативов 1-й степени с.-х. типа, объединенное указанными 288 союзами, можно представить следующими цифрами:

С.-х. т-в	9.244
Кредитных т-в	616
Масл. и сыров. арт.	1.753
Прочих с.-хоз.	5.054

Всего 16.667

Следует отметить, что в настоящий момент особенно интенсивно развиваются с.-хоз. т-ва, в то время, как прежде развивались кредитные т-ва. Это объясняется тем, что мало-мощному крестьянскому хозяйству, с низкой товарностью, более под силу организовать универсальное с.-хоз. т-во, чем специальный кооператив по сбыту или снабжению. Кредитная кооперация не получила достаточного развития в силу того, что в условиях падающей валюты очень затруднена организация кредитных функций, к тому же декрет о кредитной кооперации был издан позднее декрета о прочих видах с.-хоз. кооперации.

Из 2,5 миллионов крестьянских хозяйств, объединенных союзами с.-х. кооперации, кооперативами с.-хоз. типа объединено около 2,3 миллионов крестьянских хозяйств.

Количественный рост с.-х. кооперации не совпадает с ее финансовыми ресурсами. Исчисление общей суммы оборотных средств с.-хоз. кооперации позволяет думать, что с.-х. кооперация в настоящее время располагает средствами в сумме около 85 миллионов золотых довоенных рублей. Хотя эта сумма и недостаточно велика абсолютно, но, на фоне пониженного товарного оборота страны, эта сумма приобретает большое значение для крестьянского хозяйства и сельского хозяйства вообще.

За год работы с.-хоз. кооперация сумела создать и укрепить свои всероссийские и областные центры. Так, созданы: Всероссийский Союз Сельско-хозяйственной Кооперации („Сельско-союз“), Центральный Союз Льноводов и Коноплеводо- (с) „Льно-центр“) и Центральный Союз Картофеле-Терочной Кооперации („Союз-Картофель“). Из наиболее крупных областных

центров следует отметить: Петроградский „Трудсоюз“ и Сибирский Областной Союз с.-хоз. кооперативных союзов („Сибсельскосоюз“).

Хозяйственная работа кооперации пока еще очень мало изучена. О направлении этих работ можно судить только по направлению работ Сельскосоюза.

Из этого направления работ явствует, что центральное место в оборотах с.-хоз. кооперации занимают снабжение средствами производства (около $\frac{1}{4}$ всех оборотов) и сбыт: продуктов животноводства (около $\frac{1}{5}$ всех оборотов), льна и пеньки (около $\frac{1}{8}$ всего оборота). Абсолютный же объем оборотов с.-хоз. кооперации по каждой группе товаров в настоящее время учесть еще невозможно.

Следует отметить, что обороты с.-хоз. кооперации очень тормозились отсутствием связи с заграничными рынками. В настоящий момент разрешение этого вопроса поставлено на очередь. При благоприятных условиях экспорта, с.-х. кооперация сыграет очень большую роль в деле экспорта товаров на заграничные рынки и закупки за границей товаров, необходимых для сельско-хозяйственного производства. Налаженная связь с заграницей создаст новую эпоху в развитии с.-х. кооперации и крестьянского хозяйства в России.

И. Жиркович.

На льняном рынке.

Нашему русскому льноводческому хозяйству совсем не безинтересно знать, какую роль играл русский лен в мировой льнопрядильной промышленности Западной Европы; нам совсем не безинтересно знать, какое влияние оказало на зап.-европейский льняной рынок отсутствие русского льна за время с 1915 г. и по сие время; и какое влияние вновь может оказать наш лен на мировой льняной рынок теперь, когда внешние торговые сношения с Западной Европой начались, и когда наш лен вновь стал одним из первых по ценности экспортных товаров, которые когда-либо Россия вывозила.

Мировая льнопрядильная промышленность по количеству имевшихся веретен в отдельных странах в 1913 г. располагалась следующим образом*):

Великобритания	1.161.900	веретен.
Франция	557.300	„
Россия	367.200	„

*) Как эти, так и последующие цифровые данные взяты из книги Лазаревича: „Льняное дело в Западной Европе“.

Бельгия	315.400	"
Германия	300.000	"
Австро-Венгрия	297.000	"
С.-А. С. Штаты	67.400	"
Италия	20.000	"
Швеция	18.000	"
Голландия	8.000	"
Испания	5.000	"

Потребление льняного волокна в довоенное время в круглых цифрах, исключая Россию, исчисляется в среднем в следующих количествах:

Великобритания	100—120 тыс. тонн.	
Франция	100	" "
Бельгия	70—80	" "
Германия	60—65	" "
Австро-Венгрия	50—60	" "
С.-А. С. Штаты	10	" "
Италия	5	" "
Швеция	5	" "
Другие страны	5	" "

Всего 405—450 тыс. тонн.

Из этого количества собственное производство льноволокна в тех же странах было (1909—1913 г.г.):

Великобритания	10.750 тонн.
Франция	18.426 "
Бельгия	23.000 "
Германия	7.000 "
Австро-Венгрия	36 910 "
Голландия	7.836 "
Италия	2.853 "
Другие страны	3.000 "

Всего около 109,775 тонн.

Таким образом, ежегодная мировая потребность в ввозном льне исчислялась в цифре 300—350 тысяч тонн.

Эта потребность ранее обычно и удовлетворялась производным русским льном, общее количество коего в довоенное время на мировом рынке составляло 80—85% общей суммы производившегося в мире льна, из коего внутри самой же России потреблялось для нужд нашей промышленности до 100 тыс. тонн, и приблизительно такое же количество шло на внутри-хозяйственные нужды самих производителей льна.

Таким образом, Россия экспортировала за границу от 300 до 350 тыс. тонн льна.

Эта цифра служит достаточно наглядным показателем того, в какой сильной зависимости находилось нормальное течение работ льнопрядильной промышленности Западной Европы от русского льна. Эта зависимость будет еще более очевидна, если мы отметим, что русский лен до войны всегда был самым дешевым льном на мировом рынке.

Какие же изменения внесла война и последовавшая за ней блокада России на мировой льняной рынок? Тут следует отметить прежде всего одно обстоятельство: война, с одной стороны, увеличив спрос на льняное волокно для нужд армии, с другой—постепенно сокращала и, наконец, совершенно, в связи с блокадой, прекратила подвоз льна из России.

В первую очередь, во всех 100% прекращение этого подвоза сказалось на Германии, с которой мы находились в состоянии войны, и которая ежегодно ввозила от 60 до 70 тысяч тонн русского льна.

Англия находилась в более благоприятном положении в смысле получения русского льна, благодаря сравнительно свободному северному морскому пути; но уже в 1918 году общее потребление волокна в ней сократилось до 53%, а в 1919 г. до 32%.

В Бельгию, которая была оккупирована Германией, подвоз также прекратился с начала войны; Франция же получала из русского льна лишь то, что ей могла уступать Англия, находившаяся на пути следования русского льна во Францию.

Таким образом, потребительница в до-военное время одного только русского льна—Франция была почти лишена такового с самого начала войны. К этому же нужно прибавить, что часть льнопрядильных фабрик и площадей посевов льна были оккупированы Германией. Австро-Венгрия, а в частности, значит, теперешняя Чехо-Словакия, в которой главным образом сосредоточена льнопрядильная промышленность, ввозившие из 100%—95% русского льна, очутились в положении, одинаковом с Германией.

В общем, с уверенностью можно утверждать, что с 1915—16 года заграница русского льна была лишена почти совершенно.

Однако, мы уже отмечали выше, что военные потребности действительно диктовали необходимость не только не сокращения, но, наоборот, увеличения переработки льноволокна.

Это положение заставило воевавшие державы обеих сторон в первую очередь обратить все внимание на увеличение

и расширение посевов льна внутри своих стран. Одновременно с этим, во всех странах правительства вынуждены были принять все зависящие от них меры к регулированию торговли льноволокном и переработки его, начиная чуть ли не от разверстки на лен (Германия) и кончая системой обратных получений (получение взамен сданного льноволокна—изделий из него по фабричной себестоимости), и установлением цен на лен.

Наряду с этим, в целях экономии льноволокна, многими фабриками были применены способы подмешивания в льноволокно итальянской пеньки. Мера эта, следует отметить, не оказалась бесплодной и дала свои результаты: получалось вполне приличное полотно низших (грубых) и средних сортов, в котором только специалист мог отличить наличие иностранного тела—пеньки.

Достигли ли однако зап.-европейские страны увеличения площадей посева льна?

Имеющиеся в нашем распоряжении данные определенно указывают на частичное увеличение посевов льна. Так, напр., Англия, имевшая до войны 21.651 гектар земли и получавшая с них до 10.750 тонн волокна, за время войны (1914—1918 г.) среднюю посевную площадь имела 37.881 гект. Правда, вследствие неурожайных лет на лен, почти во всех странах Зап. Европы, в эти годы сбор льно-волокна поднялся всего лишь до 12.872 тонн в среднем. Но зато в 20 году посевная площадь была уже 61.200 гектаров, и сбор до 30.000 тонн льноволокна.

Во Франции в 1919 г. сбор был 16.000 тонн, а в 1920 году уже 37.640 тонн льно-волокна.

Бельгия в 1919 году 21.819 тонн,

” ” 1920 ” 69.320 тонн.

Германия, вместо 10.000 гектаров 1914 года, в 1919 году имела площадь в 65.000 гектаров, в 1920 году—80.000 гектаров. Несколько в ином положении очутилась Австро-Венгрия (Чехо-Словакия), которая в мирное время имела средний годовой сбор льноволокна до 20.100 тонн, а в 1920 году собрала всего лишь 7.660 тонн.

Таким образом, мы видим, что, если не тотчас же, то к концу войны в общем и целом, за исключением Чехо-Словакии, площадь посевов льна повысилась во всех странах почти вдвое, а в Германии даже втрое. К этому же нужно прибавить, что во Франции и Бельгии по сие время, вследствие оккупации их территории Германией, не пущены в работу все имеющиеся станки, и что окончившаяся война сократила количество заказов по выработке льна. Таким образом, если принять еще во

внимание частично введенный, под напором рабочих, 8-ми-часовой рабочий день, сокративший количество вырабатываемого льна на 10—15%, нужно признать, что общее потребление льна западно-европейской промышленностью сократится тысяч на 100—150 т., а, значит, соответственно этому сократится на первое время и спрос на русский лен.

Это, однако, не меняет картины в отношении сбыта нашего льна, ибо: 1) площадь посевов у нас в России подо льном уменьшилась; 2) сокращенная продукция хлопчато-бумажных тканей увеличила потребности льноволокна внутри хозяйства; 3) заграничный лен при всяких условиях будет дороже русского льна, и увеличенные льняным голодом посевы льна опять придут в свое нормальное состояние.

Но, это произойдет лишь в том случае, когда мы сумеем поднять качество самой культуры льна, качество его технического приготовления в экспортное состояние. В противном случае, заграница будет обегать наш лен и всячески покровительствовать разведению собственных культур льна.

Последние сообщения с лондонского рынка уже определенно указывают, что против русского льна ведется кампания в сторону понижения цен на него. Мы еще держимся наших цен и будем их держаться, но это будет иметь результат только в том случае, если поступающий за границу лен нового урожая по своей качественной и технической кондиции действительно будет соответствовать требованиям штандарта и этим окажется в состоянии успешно конкурировать с заграничным льном.

М. Новлянский.

Лесная кооперация.

Из жизни Лесоартели.

За последнее время в положении Союза Лесопромышленных Трудовых Артелей Северного Края произошли значительные изменения. Состоявшееся собрание уполномоченных, перевыбрав руководящие органы Союза, вынесло ряд решений, являющихся исходными моментами для предстоящих мероприятий правления и совета Союза.

Не касаясь постановления собрания, кои помещены в предыдущем номере „Кооперации Севера“, здесь надлежит отметить те моменты из деятельности правления Союза и его отделов, каковые характеризуют состояние работ Союза по официальным материалам за последние полтора месяца.

Открытие лесозаготовок. Приступлено к открытию лесозаготовок в Верхне-Сухонском районе—по системе р. Сухоны, в Вологодско-Грязовецком—по р. Леже и по линии жел. дороги около раз'езда 36-ой версты, в

Буйском районе Костромской губ.—по линии железной дороги, в Солигаличском уезде Костромской губ.—по линии железной дороги, в Уфтыгском районе Кадниковского уезда—по р. Уфтыге и в Каргопольском уезде—по р. Моше.

Открытие союзных лесозаготовок в одном из основных районов Союза—Кубинском, по системе р. Кубины и по линии жел. дороги Вологда—Архангельск, в пределах Кадниковского уезда, еще не начиналось за отсутствием соглашения с Вологдолесом.

К настоящему моменту в Сухонском и Буйском районах заготовлено уже 1000 куб. саж. дров. Из других районов сведений о произведенных работах пока не поступило.

Открытие работ по баржестроению. В исполнение договора, заключенного Лесоартелью с Северолесом и государственными фабриками на постройку для последних 14 баржей, 8—для фабрик и 6—для Северолеса, соответствующими отделами Союза производится усиленным образом заготовка всех необходимых строительных материалов, причем на местах приступлено уже и к самым работам.

Производство работ по механич. и ручной разделке дров. Приступлено к разделке дров ручным способом на ст. Шалакуша, где имеется около 7 $\frac{1}{3}$ тыс. куб. саж. кряжника. Производится также разделка дров механическим способом на ст. Харовской, где имеется не менее 4200 к. с. дров долготья. Там же на собственном заводе Союза производится, по заказам крестьян и стекольного завода, распиловка бревен.

Оборудование новой паровой мельницы и дооборудование завода. Правлением Лесоартели приняты меры к приобретению жерновов и других частей для оборудования собственной паровой мельницы в с. Шуйском Грязовецкого уезда (в Сухонском районе). Таковая же мельница уже работает с осени 1920 г. на Харовском дроворезно-лесопильном заводе.

В целях скорейшего разрешения вопроса о дооборудовании Харовского завода правлением Союза в заседании 10 ноября с/г. поручено своему техническо-строительному отделу в срочном порядке разработать подробную смету на производство всех работ по дооборудованию завода.

Общее собрание инструкторской коллегии Лесоартели. 6-го сего ноября^{*} о результате принятия общим собранием уполномоченных Лесоартели плана деятельности организационно-инструкторского отдела, состоялось, с участием члена правления, ведающего этим отделом, общее собрание инструкторской коллегии, на котором были подвергнуты обсуждению: отчет о деятельности отдела за минувший год, конкретный план работ и ближайшие задачи отдела на предстоящий год, вопросы о методах определения оплаты труда по лесозаготовкам, о методах учета падения курса рубля при расчете с артелями и о союзном строительстве в Кубинском и Каргопольском районах, проект установления инструкторских районов и распределение сил, выборы заведующего отделом и перемены в личном составе и текущие дела.

В результате обсуждения этих вопросов собранием вынесен ряд постановлений, в числе которых состоялось решение: отчет и план деятельности отдела принять, причем по плану деятельности отдела наметить следующие первоочередные задачи:

^{*}) По сведениям на 22-е ноября 1922 г.

Принятие мер к сокращению хозяйственных заготовок путем восстановления старых и создания в местах производства работ новых артелей и, в крайнем случае, заключение договоров с отдельными группами рабочих;

Настаивание перед старыми артелями о принятии на себя возможно большей, но реально выполнимой нагрузки;

Организация новых артелей сезонного характера, внесение полней ясности и определенности во взаимоотношения Союза с артелями и установление вполне твердого, гарантирующего от обесценения заработка принципа расчетов;

Правильная постановка счетоводства в артелях;

Разъяснение артелям необходимости отчисления определенного процента на административные и накладные расходы и увеличения капиталов артели;

Разработка, при участии производственного отдела, порядка сдачи кустарных изделий Союзу на комиссионно-посреднических началах;

Продвижение вопроса об открытии оптово-розничного магазина по приемке кустарных изделий;

Ликвидация мертвых артелей;

Установление точного и конкретного списка живых и деятельных артелей, могущих служить в будущем хозяйственной базой Союза, с обращением на них особо сугубого внимания;

Изучение инструкторами технических условий заготовок с целью ин- структирования в дальнейшем артелей;

Организация кооперативно-счетоводных курсов в Каргопольском уезде (Мошинском районе); обсуждение докладов приезжающих из районов ин- структоров с находящимися в Вологде инструкторами при участии производ- ственного отдела и члена правления, ведающего организационно-инструк- торским отделом;

Принятие мер через правление Союза к более тщательному подбору кооперативных работников, руководящих работами в артелях.

Вопросы о методах оплаты труда и учета падения курса рубля при расчетах решено разработать совместно с производственным и финансово-счетным отделами Союза (см. дальше).

По вопросу о союзном строительстве постановлено: организацию в настоящее время в Кубинском районе районного союза признать несвоевре- менной. По вопросу о союзном строительстве в Каргопольском районе по- становлено: произвести предварительно обследование этого района.

По другим вопросам повестки постановлено: принять новый порядок установления инструкторских районов и распределения сил по районам; избрать заведующего отделом в лице врида (И. И. Швецова), сделав пред- ставление правлению о необходимости производства на основании этих решений соответствующих персональных перемен в личном составе органи- зационно-инструкторского отдела.

В текущих делах постановлено: принять участие в общем собрании уполномоченных Каргопольского районного союза лесопромышленных тру- довых артелей 12 ноября, командировав туда своего представителя; про- сить правление Союза приобрести для просветительных целей отдела лег- кий кинематограф или волшебный фонарь; признать необходимым уравнивание в оплате труда инструкторов-счетоводов с счетоводами бухгалтерии и проч.

По существу изложенных выше решений общего собрания инструк- торской коллегии правлением Союза в заседании 21-го сего ноября поста- новлено: перечисленные решения принять к сведению; признать необходи- мым командировать своего представителя в Кубинский район для принятия

мер по урегулированию в районе окончательных расчетов за произведенные работы, а также по учету и охране имущества Союза, находящегося там же, и для приведения в ясность вопроса о дальнейшей службе в Союзе служащих районной конторы и технического персонала; предложить отделам Союза готовить к пленарным заседаниям правления свои сообщения о выполненных за истекшее время и предполагаемых на ближайшее будущее работах отелов.

Утверждение новой системы оплаты труда на лесозаготовках. Особой комиссией из представителей организационно-инструкторского, производственного и финансово-счетного отделов Союза разработан детальный проект основных положений для определения цен на работы по заготовке и вывозке лесоматериалов, новый порядок расчетов с артелями и проект уполномочия артелям на производство работ в текущем лесозаготовительном сезоне.

В основу определения цен и расчетов с артелями положен принцип оплаты труда в советских деньгах, но с учетом падения ценности рубля в ржаных единицах на все случаи пересмотра цен по условиям вздорожания жизни и задержки расчета за отсутствием дензнаков. Данные материалы правлением Союза обсуждались в двух пленарных заседаниях 10 и 17-го сего ноября и приняты полностью. В настоящее время эти материалы рассылаются по районам.

Утверждение плана деятельности Лесоартели по древообрабатывающей кустарной промышленности. Правлением Союза в заседании 21 ноября с. г. утвержден план работ по кустарной промышленности, поручено производственному отделу на основе этого плана приступить в срочном порядке к заключению договоров с заказчиками изделий и артелями на производство ими работ в этом случае. Вместе с этим правлением постановлено поручить производственному отделу приступить к открытию в г. Вологде оптово-розничного магазина кустарных изделий, подыскав для этой цели соответствующее помещение и необходимый персонал.

Принятие нового члена союза. В число членов Союза лесоартелей принят Каргопольский сельско-хозяйственный и кустарно-промысловый союз. Организационно-инструкторскому отделу поручено немедленно обследовать работу Каргосоюза с выяснением взаимоотношений последнего с его членами.

Назначение субсидий. По ходатайству комитета служащих о материальной поддержке столовой для служащих Лесоартели, правлением Союза 9-го ноября постановлено оказать просимую помощь на ноябрь месяц в сумме 20 000 руб. знаками 1922 года, с предоставлением комитету права освобождать от платы за обед за счет этих средств наиболее нуждающихся служащих.

— Вологодскому художественному техникуму того же числа постановлено отпустить, в счет предполагаемого назначения субсидии техникуму, 1 куб. саж. дров.

— По ходатайству Комитета по устройству с.-хоз. и кустарно-промысловой выставки правлением Союза того же числа постановлено отпустить комитету в покрытие дефицита по устройству выставки 100.000 рублей знаками 1922 г.

— По вопросу о дальнейшем содержании за счет совместных средств кооперативных объединений Вологодской губернии детского приюта имени В. Г. Кэрленко, правлением Лесоартели в заседании 10 ноября с/г. постановлено: работу приюта признать заслуживающей одобрения. Отмечая су-

щественное значение организации кооперативного приюта для жизни детей, содержащихся в нем, не только с материальной стороны, но и в смысле предоставления им возможности стать в будущем полезными гражданами Республики, правление признало необходимым налаженную работу приюта продолжать. За счет средств Союза правление постановило принять на будущее время содержание 7 человек детей.

Дни заседаний правления Союза. Правлением Лесоартелей постановлено в целях урегулирования заседаний правления назначить днем малых заседаний вторник (с 2 час. дня) и пленарных—пятницу (с 7 час. вечера). Всего заседаний нового правления было: малых—2 и пленарных—4.

Вступление в состав правления кандидата. За выбытием для поправления здоровья из состава правления Лесоартели И. А. Тихомирова правлением Союза предложено кандидату в члены правления С. А. Сиделкину, как не занятому в настоящее время другими делами, немедленно заместить И. А. Тихомирова.

И. С.

Общее собрание уполномоченных Каргопольского Союза Лесопромышленных Трудовых Артелей.

12-го ноября 1922 года состоялось общее собрание уполномоченных Каргопольского Союза. Из 12 артелей членов Союза представителей своих послали 9 артелей. Кроме того, своих представителей послали две артели, не входящие членами в Союз. Всего на собрании присутствовало 19 человек, из них с правом решающего голоса 12 и с правом совещательного 7 чел., а также 3 члена правления Союза, В. И. Бутвин, Я. Д. Тарутин, Л. З. Савин, и инструктор Вологодского Союза, С. Ф. Скороходов.

Собрание происходило в дер. Макаровской, Мошинской волости, при конторе Союза.

На повестке дня стояли следующие вопросы: 1) общее положение Союза; 2) план работ по лесозаготовкам в сезон 1922—23 г.; 3) финансовое положение Союза; 4) текущие дела.

Докладчиком по всем трем первым вопросам был председатель правления Союза В. И. Бутвин. Докладчик в своем сообщении нарисовал картину состояния Союза в настоящее время. Он отметил, что артели, организовав Союз, никакого капитала не внесли, а потому, когда надо было приступать к работе, Союз оказался с пустыми руками. Надо было брать лесосеки, а у Союза денег в кассе не оказалось ни копейки. Пришлось прибегнуть к помощи старого товарища по работе—к Вологодскому Союзу, который оказал первую помощь. Также Вологодский Союз оказал помощь и на открытие лесозаготовок в настоящем сезоне. Никто другой на помощь не пришел, а Лесоартель отпустила 1.000.000 руб. дензнаками 1922 г. и 2000 пуд. рвса, купленного ею на ст. Няндомы. С этими небольшими капиталами нашему Союзу и придется приступить к работе.

Но все это не суть важно; важно то, что если артели Союзу доверяют, то в интересах артелей—налаживать работу своего Союза. Средств у Союза мало,—это правда,—но они будут. Теперь Союз взял пока несколько лесосек на 3000 куб. саж. Понятно, что этого недостаточно. Союз может взять еще несколько лесосек, чтобы артели в достаточной мере были удовлетворены работой.

Работу в нынешнем сезоне Союз думает строить по-новому, т.-е. на комиссионных началах. Союз хочет встать на чисто кооперативный путь,

но встать на этот путь можно лишь только при доверии артелей к Союзу. Комиссионные расчеты—это то, что во время производства работ артели будут авансироваться деньгами и продуктами, исходя из расчета цен на выработку дров, которые будут существовать на территории Союза, при чем эта выдача производится не в окончательный расчет. Окончательный расчет с артелями будет произведен после того, как дрова будут проданы. При таком порядке артели будут участвовать в прибылях Ссоюза. Таким образом можно легче строить работу. Быть может, будут задерживаться расчеты с артелями, но пусть артельщики знают, что Союз и артели являются хозяевами дров, и бояться того, что расчеты будут производиться несвоевременно, не следует.

После довольно продолжительных и оживленных прений, в которых выступили уполномоченные, для всех стало понятно, что новый молодой Союз, приступая к работе, в первый же год хочет встать на правильный путь, и не даром на те сомнения, кои были высказаны некоторой частью уполномоченных, другие утвердительно говорили: „пусть, кто не верит, не идет в Союз, пусть нас будет мало, да работать-то будем мы сознательно. Бояться того, что большинство артельщиков работать не будет, не стоит. Пойдем небольшим количеством артелей и докажем, что работать можно, коли есть в нас вера в общее дело“.

По этим трем докладам вынесена следующая резолюция:

„Заслушав доклад правления Союза о плане работ на 1922—23 г. и сообщение о финансовом положении Ссоюза, общее собрание находит, что при современных условиях артельное движение может иметь под собой почву только при наличии построения и организации работ на чисто кооперативных принципах. Ставя своей целью не удовлетворение личных интересов отдельных членов артелей на сегодняшний день, а стремление создать лишь базу для работ в будущем, собрание поручает правлению строить работу на условии заключения договоров на комиссионных началах, стремясь добиться, по возможности, более полного авансирования артелей, оставляя за артелями право участвовать в прибылях. Поручить правлению Союза заключить с Союзом Лесопром. Труд. Артелей Северного Края договор на заготовку дров в сезон 1922—23 г. г. в количестве 7500 куб. саж., также на комиссионных началах.

Собрание уполномоченных с своей стороны извъявляет готовность и считает своей обязанностью на всех собраниях артелей раз'яснять и доказывать необходимость проведения в жизнь изложенных принципов, принимая в то же время меры к исключению из артелей тех элементов, кои являются тормазом и подрывают авторитет кооперативного движения“.

В текущих делах обсуждались вопросы о достройке лессмукомольного завода, который строится на Манушкином острове Никольского озера—в Моше. Из сообщения правления видно, что все большие работы по сооружению завода уже почти окончены, и в скором времени завод пойдет в ход. Локомобиль паровой поставлен на место, лесопильная рама установлена. Несколько задержится постановка динамо-машины, т. к. не хватает для нее некоторых частей. Мельница с одним поставом может быть пущена в ход одновременно с лесопильной рамой.

Вот и все вопросы, которые имели место на собрании,—они представляют большое значение для районного ссоюза.

В заключение хочется пожелать этому молодому Союзу встать крепко на кооперативные ноги и работать на пользу родного Каргопольского уезда.

Думается, что будущее у этого Союза большое, ибо Каргопольский уезд густо покрыть лесными породами. Начавши дело с маленького, он может вырасти в большое предприятие и впоследствии стать крупной экономической силой. Лес Каргопольского уезда тянется на сотни верст, сплавные реки, впадающие в р. Онегу, могут доставлять лес к лесопильным заводам, которые расположены по берегу Белого моря. Кроме этого, многие реки пересекают полотно железной дороги, как-то: р. Моша около ст. Шалакуша, впадая ниже в реку Онегу; река Вандыш около ст. Вандыш; Вохтомица около раз'езда Фоминское. Две последние реки вливаются в реку Волошку, а Волошка—в Онегу. Повторяю: будущее у Каргопольского Союза большое, надо лишь пожелать работникам Союза побольше веры и сил. Хочется верить, что силы есть и будут.

Серг. Бродяга.

А. К. Кудряшев, деятель лесной кооперации.

(НЕКРОЛОГ).

26-го октября сего 1922 года Союз Лесопромышленных Трудовых Артелей Северного Края (Лесоартель) понес большую утрату в лице заведующего Сухонским районом Союза Александра Константиновича Кудряшова.

Покойный был несменяемым руководителем этого района Лесоартели с 17-го июля 1918 года.

В лице А. К. организация потеряла ценнейшего работника, прекрасно знавшего, как никто, район, который был ему вверен, обладавшего большим авторитетом в Союзе и на местах, как солидный и опытный работник, и пользовавшегося огромной любовью всех, с кем он соприкасался, как человек и товарищ.

Всегда исполнительный и аккуратный по службе, он пользовался доверием со стороны всех руководящих органов Союза. Недаром поэтому Сухонский район, под руководством А. К., всегда отличался спокойствием и рвением в работе со своим союзом.

Отдававший всего себя порученному ему делу с чувством величайшей ответственности не только перед организацией, но и перед населением и государством, он, ощущая за последнее время перебои в сердечной деятельности, все же не покидал своего поста даже для отдыха, в котором он сильно нуждался, и который предоставлялся ему организацией для восстановления сил и поправления здоровья.

Заведывая всеми операциями Союза, он во все эти работы вкладывал свою личную инициативу и в большинстве случаев следил за их исполнением непосредственно сам, перепоручая эту роль подчиненному ему техническому персоналу лишь в неизбежных случаях.

Не жалея своей энергии, он так до самой смерти и не ушел со своего поста, скоропостижно скончавшись по возвращении из района поздно вечером 26 октября от постигшего его удара (разрыва сердца).

Смерть—наш непобедимый и неотразимый противник—сломила этого нежизненного человека еще совсем в молодом возрасте, на 39-м году его жизни.

Весть о кончине А. К. заставила содрогнуться весь союзный организм, неотъемлемой и важной частью которого был покойный. Ценность

трудов и знаний А. К. была настолько велика, что утрата его сразу же поставила перед Союзом чрезвычайно остро вопрос о подыскании достойнейшего заместителя А. К., что до сих пор остается пока задачей довольно трудно выполнимой.

В целях увековечения памяти А. К., по докладу правления Союза, общим собранием уполномоченных Союза было вынесено единогласное решение: открыть имени А. К. стипендию в Вологодском кооперативно-экономическом техникуме и назначить в размере оклада покойного ежемесячное пожизненное пособие его жене и до совершеннолетия двум оставшимся после него малолетним детям.

В заключение надлежит отметить, что покойный А. К. происходил из крестьян Вологодской губернии, Кадниковского уезда, Кадниковской волости, д. Яковково. Образование он получил в Корбангском двухклассном министерском училище, по окончании которого и по выдержании специального экзамена на звание сельского учителя, учительствовал один год в сельской школе. Из учителей вышел он потому, что не мог мириться с существовавшими в то время порядками административно-полицейской опеки над просвещением со стороны органов правительственной власти.

Служебный стаж и опыт получил он, служа много лет на фабрике „Сокол“ и у лесопромышленной фирмы Ривлина и работая недолгое время перед поступлением в Союз под руководством представителей лесного ведомства губернии в том же Сухонском районе.

Пусть будет духом земля тебе, дорогой сослуживец и товарищ!

Память о тебе, несомненно, никогда не будет утрачена как нами, оставшимися продолжать наше общее с тобою дело, так и нашими последователями и будущими деятелями лесной кооперации.

Ив. Скотников.

Литература по лесной кооперации.

Материалы (доклады, журналы и проч.) общих собраний уполномоченных Союза Лесопромышленных Трудовых Артелей Северного Края за 1918—1921 гг. Под таким названием правлением означенного союза изданы в разное время в г. Вологде и выпущены в свет четыре сборника материалов своего союза. В них напечатаны в систематическом расположении журналы заседаний семи общих собраний уполномоченных, кроме последнего (8-го), бывшего 28—31 октября сего 1922 года. Журналы характеризуют отношение представителей лесопромышленных трудовых артелей к вопросам лесозаготовительного движения вообще и судьбам своего союза в частности, представляя из себя исчерпывающий свод решений собраний по всем организационным и практическим вопросам деятельности Лесоартели. Кроме того, в этих сборниках напечатаны доклады правления, совета и ревизионной комиссии Союза разных составов, развертывающие обширную и подробную картину жизни и разносторонней деятельности Союза со дня его возникновения (16—18 февраля 1918 г.) по июнь 1921 г. В этих докладах в ярких формах описываются условия, в которых протекала работа Союза, подводятся результаты деятельности за каждый год, выводятся итоги денежных и материальных поступлений и затрат на нужды Союза и артелей за четыре года, и выясняются взаимоотношения Союза с другими экономическими организациями и учреждениями края. Вместе с этим в данных сборниках помещены утвержденные собраниями уполномоченных положения и инструкции на разные случаи деятельности, как центральных, так и районных органов Союза, а также в двух видах устав Союза (старый и новый). Кроме всего этого, в четвертом сборнике помещены ценные исторические документы, являющиеся характерными свидетелями тех тяжелых периодов деятельности Союза, когда он подвергался ликвидации, закончившейся благополучным для него исходом.

В виду того, что лесная кооперация впервые появилась на свет только с конца 1917 года и не имеет за собой истории в прошлом, то указанные издания Лесоартели, несомненно, являются большим вкладом в историю кооперативного движения в области производственно-промышленной деятельности.

Отчеты о деятельности Союза Лесопромышленных Трудовых Артелей Северного Края за 1918—1920 г.г. Под этим названием в г. Вологде в издании Лесоартеля вышли цифровые бухгалтерские материалы, иллюстрирующие деятельность этого союза за 3 операционных года в цифрах по балансам, оборотам, капиталам, ассортиментам заготовленных лесоматериалов, стоимости, как самих материалов, так и работ по лесозаготовкам, сплаву и транспорту их, а также количеству сданных, израсходованных и состоящих в наличности дров, бревен, шпал, досок и др. предметов производства.

В дополнение к названным выше изданием, отчеты эти представляют из себя весьма нужный материал для изучения условий и результатов деятельности Лесоартеля со дня ее возникновения. При этом следует высказать сожаление, что отчеты эти не снабжены текстовыми разъяснениями. Хотя они и являются дополнениями и даже приложениями к докладам правления общим собраниям уполномоченных, но, тем не менее, для всякого, мало посвященного в работу Союза, такие текстовые введения в отчеты были бы очень полезны, и сами отчеты от этого только выиграли бы.

Осведомительный Листок Союза Лесопромышленных Трудовых Артелей Северного Края, вышедший в форме циркулярных писем в количестве двух №№ с приложением и в форме „Листка“ в количестве 7 номеров. „Листок“ выходит в г. Вологде периодически не менее одного раза в месяц. В нем преимущественно помещаются сведения информационного характера о жизни и деятельности Союза и районов, разъяснения о происходящих изменениях в основаниях работ, распоряжения органов власти по вопросам лесного хозяйства и труда, указания о порядке ведения операций по всем видам деятельности Союза, инструкции по вопросам ведения счетоводства и отчетности в артелях, сообщения об условиях финансирования и снабжения артелей и о порядке расчетов с ними за работы; вопросы и ответы на разные темы и многие другие ценные для артелей и работников Союза сведения. Все статьи, помещаемые в „Листке“, пишутся простым, сжатым и ясным для артельщиков языком. Издание такого „Листка“ безусловно следует приветствовать.

Лесная Кооперация, орган Всероссийского Кооперативного Лесного Союза (Всесолец), вышедший вначале в объеме газетных №№, а потом в форме журнала „Лесная Кооперация“, выходит 2 раза в месяц в г. Москве (Арбатская площадь, 35/2). Этим изданием преследуется цель сближения Всероссийского центра с местными союзными и первичными объединениями лесной кооперации, а также введение всякого интересующегося этим движением в курс вопросов из жизни и деятельности лесных союзов. В своих статьях „Лесная Кооперация“ публикует не только материалы информационного и отчетного характера, но дает ценные статьи на общие темы, как о роли и задачах лесной кооперации, так и о значении в лесной промышленности тех или иных организационных и практических мероприятий.

По характеру изложения печатаемых статей и сведений, „Лесная Кооперация“ более всего подходит для союзных объединений, центром каковых и является Всесолец.

Издание этого единственного в Республике органа объединенной во всероссийском масштабе лесной кооперации вполне отвечает требованиям момента; при этом остается лишь пожелать, чтобы журнал этот был несколько приближен к пониманию и усвоению печатаемых в нем статей со стороны лесных артелей.

Кроме этих изданий; в Р. С. Ф. С. Р. издаются повременные издания по лесной кооперации другими кооперативными объединениями. О них скажем в следующих №№ „Кооперации Севера“.

Z.

Сельское хозяйство.

Что происходит в почве зимою.

Наступили морозы. Верхний слой почвы замерз. Все живые организмы приготовились к долгой, суровой зиме. Сама природа заботится о том, чтобы свирепствующие в воздухе морозы не достигали значительной глубины: на поверхность почвы выпадает довольно толстым слоем снег, который играет роль шубы для земли; он предохраняет почву от потери ею

того количества тепла, которое она успела в себе запасти в течение летнего периода. Шуба тем теплее, чем пушистее на ней мех. Снежный покров тем лучше защищает от охлаждения землю, чем он рыхлее, чем больше между отдельными снежинками заключается воздуха.

Вымерзание озимых хлебов происходит большею частью в тех местах, где снег сдувается сильными преобладающими ветрами, где, таким образом, поверхность почвы подвергается сильному охлаждению. Вследствие этого почва промерзает на значительную глубину; корневая система отмирает, и растение не в состоянии весной дать молодых побегов. Такого отрицательного действия мороза на культурные растения.

Помимо высших травянистых растений, распространяющих в почве свои корни, верхний слой почвы населен огромным количеством других живых существ. Одни из них принадлежат к животному царству, другие к растительному. Некоторые, весьма немногие из них, заметны простым глазом (насекомые, личинки их, черви, пауки, многоножки; грибки, зеленые водоросли и т. п.). Огромная же масса живых существ, принимающих наиболее деятельное участие в жизни почвы, невидима простым глазом: сюда относятся так называемые микроорганизмы: простейшие животные (амебы, корненожки, инфузории) и растения (бактерии, низшие грибы и водоросли). В одном кубическом сантиметре почвы их насчитывают целые миллионы.

Эти живые существа питаются остатками растений и животных и способствуют их гниению и разложению. Для проявления своей жизнедеятельности они требуют довольно значительного количества тепла и сами способны его развивать при своей работе. Наилучшая температура для развития их близка к температуре человеческого тела: около 35—37°. Как только наступают неблагоприятные условия (понижение температуры—морозы, отсутствие влаги—засуха), все эти маленькие живые существа начинают приспосабливаться к ним и переходят в состояние покоя: большинство из них в состоянии образовать споры, т. е. свернуться в небольшой округлый комочек и покрыться толстой оболочкой. В таком состоянии они могут переносить весьма значительные морозы, а также сохраняют свою жизнеспособность в отсутствии воды; подхваченные ветром, они в состоянии переноситься на большие расстояния в числе других пылинок (вместе с песчаной минеральной пылью).

Таким образом, осенью, с наступлением морозов, в верхнем слое почвы биологические процессы (явления, связанные

с жизнедеятельностью организмов) замирают, чтобы снова еще с большей силой проявиться весной, когда теплые лучи солнца пробудят живые существа от их зимней спячки.

Химические явления (превращение веществ, переход из сложных в более простые, разложение трудно растворимых веществ), несмотря на низкую температуру, продолжают. Интенсивность (скорость, мощность) их значительно ослабевает под влиянием понижения температуры.

Физические явления (разрушение крупных частиц) под влиянием мороза значительно усиливаются. Изменение температуры влечет за собой изменение объема частиц. Неравномерное охлаждение и неоднородность входящих в почву веществ (как, например, обломки гранита и др. горных пород) способствуют появлению трещин, по которым затем происходит распадение частицы на более мелкие отдельные. Низкая температура и ее изменения способствуют более быстрому измельчению почвенных частиц, которые вследствие этого становятся более доступны корням растений. Значительную роль в этом смысле играет вода, обладающая способностью расширяться в объеме при понижении температуры. Попадая в трещины почвенных частиц и замерзая там, вода способствует более быстрому их рассыпанию на части. Чем чаще смена температуры около 0°, тем сильнее идет этот процесс.

Как биологические, так химические и физические явления в верхнем слое почвы имеют огромное значение для жизни культурных растений. Чем быстрее эти процессы протекают, тем больше для растений появляется в почве различных питательных веществ, необходимых растениям. Следовательно, зима с ее морозами действует на почву неблагоприятно, приостанавливая первые два рода явлений (биологические и химические). Изменения же физического характера не могут наверстать этой потери, хотя и происходят зимой более интенсивно, нежели летом.

Н. Леонтьевский.

Ремонтируйте и закупайте сел.-хоз. инвентарь!

При проездах через деревни, часто приходится видеть оставленные на улице плуг, борону, а иногда и другие с.-хоз. машины. Их мочит дождь, засыпает снег, и вследствие этого покрывает ржавчина,—а это большой и очень вредный недочет отношения многих сельских хозяев к своему имуществу. Оно ржавеет, портится и вследствие этого скорее изнашивается, что ложится, особенно в современных условиях, тяжелым бременем на карман нерадивого крестьянина.

Надо твердо и определенно знать каждому крестьянину, что плуг, борона, с.-хоз. машина—наравне с лошадью и коровой—его поильцы—кормильцы, требующие своевременного ухода и ремонта.

Сельско-хозяйственные работы текущего года закончены. Плуг и борона идут на отдых, они много поработали за истекший период полевых работ: подзатупились, порасхлябались и требуют некоторого ремонта.

Надо отскоблить прилипшую и подсохшую грязь и пыль, сносить в кузницу части плуга, оттянуть и отточить зубья железной бороны и убирать приведенные в должный вид орудия в сухое защищенное место, где бы они не подверглись ржавчине.

Тем же хозяевам, чьи орудия изнашивались, необходимо позаботиться приобретением новых.

Для каждого крестьянина купить необходимые для него орудия зимой гораздо легче и выгоднее в том отношении, что, во-первых—у него еще не изсякли запасы хлеба и сена, излишки которых он может употребить на покупку, а, во-вторых—потому, что на с.-хоз. машины основы расценок еще старые, но они при получении складами машин новой выработки несомненно изменятся в невыгодную для покупателя сторону.

Во многих случаях крестьянин оценил выгодность для хозяйства машинной обработки, но приобретение машины тормозилось, с одной стороны, дороговизной самой машины и с другой—мелкополосицей, делающей почти невозможной машинную обработку.

В настоящее время, в связи с усиленным ходом землеустроительных работ и переходом многих селений на широкополосицу, отруба и даже хуторские участки, перед жителями последних вторая из причин, затрудняющих машинную обработку, отпала, и перед ними осталась только сравнительная дороговизна машины.

Но и для устранения этой причины выход имеется. Этот выход—приобретение дорогой машины *в складчину*, отдельными землеробами или путем организации машинного товарищества, которое, как кооперативная организация, может рассчитывать на открытие кредита для покупки машины не только на кооперативных с.-хоз. складах, но и на складах земельных органов.

А машина в сельском хозяйстве—великая вещь!

При посредстве ее землероб превращается из раба в господина земли.

Перед крестьянином долгая зима с длинными вечерами. Он должен воспользоваться этим перерывом в работах. Должен заблаговременно приготовиться к встрече весны.

Длинная зима, длинные зимние вечера, но времени мало—это надо использовать—ведь не так-то легко и быстро сговориться, сорганизоваться в машинное товарищество и приобрести машины.

Да к тому же и туг на подъем наш крестьянин. Тяжело ему раскачаться на новое дело, да и не знает он, куда и как обратиться.

Но если у кого зародится мысль организовать в товарищество, то лучше всего обратиться к инструкторам Северосоюза—они часто бывают в местных кооперативах и помогут желающим сорганизоваться в товарищества.

Когда же наступят внешние работы, либо будет тому крестьянину, у которого плуг в исправности, борона хорошо работает. Не понадобится ему торопиться в кузницу, нетерпеливо ждать очереди и, чтоб не пропустить „день, что год кормит“, переплачивать за „внеочередную услугу“

кузнецу, пользующемуся спешкой, а следовательно и берущему за свои услуги „сезонную“ плату.

Еще любее будет тому, чей труд облегчит и ускорит машина!

Х. Алексеев

Отопление скотных дворов.

Наступает зима. Всякий хозяин спешит сделать так, чтобы ему было потеплее: зготовленные дрова приводит в порядок, вставляет вторые рамы, тщательно законопачивает и замазывает их, делает вокруг дома соломенную закуту, часто только нижней части его, но иногда и всего дома. Он хорошо знает, что если у него в доме будет тепло, то он меньше с'ест „хлеба“, меньше истреплет свою одежду, которую при холоде пришлось бы не снимать с плеч, да еще покрываться ею на ночь, и у него не будут связаны руки холодом для всякой работы. По себе судя, каждый владелец скота, казалось, должен бы разсуждать так же и о нем. Что и скоту нужно тепло, тогда бы и он с'ел меньше корма, не стал бы горбиться от холода и вз'ерошивать свою шерсть, и корова дала бы больше молока.

Поговори об этом с каждым крестьянином, и он с тобой согласится, но сделать так же, как и себе—не подумает. Ему кажется, что уйдет'на эту работу много времени, т. к. он не видал и не слышал об ней. Ни деды, ни отцы никогда не думали об этом и не делали ничего в этом направлении.

Крестьянский скотный двор.

Наши северные постройки имеют форму 2-х-этажную: подпол и изба скотный двор и повить; и все это под одной общей крышей.

Внизу находящийся скотный двор представляет в большинстве—сарай. В стенах повсюду видны щели, но их более всего в воротах, последние сделаны из дюймовых досок. Свет, проникая сюда вместе с ветром, явочным порядком в каждую щель, освещает во дворе осенью, весной и летом непролазную грязь, а зимой—гористую поверхность. Ветер, будучи здесь полным хозяином, заставляет скот жаться по углам. Сверху с повити на скот сыплется всякий сор, но, главным образом, валяются человеческие отбросы, которыми коровы очень любят лакомиться во всякое время года. Стены покрыты остатками навоза, грязи, пыли и переплетены паутиною, в которой застрял сор, падавший сверху; с него же спускаются в художественном беспорядке солома и сено; последние покрыты изумрудным инеем, создающим вид леса, спускающегося на скот.

Что надо сделать.

В первую очередь надо выкопать канаву вокруг всего скотного двора, чтобы не с улицы текла вода в него, а как раз обратно, со скотного двора на улицу. Этим частично можно обсушить его. Потом, стены проконопатить мохом, большие отверстия забит досками и между ними плотно набить мха. Затем, в потолке забить все дыры и отверстия; замазать щели глиной, насыпать песку или пыли, земли, торфу, сухих листьев с песком, опилки, мякину, кострицу толщиной вершка 2—3, а на верх настлать озимовой соломы толщиной четверти в две.

В стенах вырубить для рам отверстия не менее, как две на две четверти количеством от 3, вставить в них двойные стекла и промазать замазкой. Двери покрыть снаружи и снутри соломенными матами, чтобы получалась сплошная масса. Вокруг двора сделать сплошную закутку из соломы толщиной в одну четверть. Высота ее не должна быть ниже самого потолка. Перед воротами следует поставить тамбур-сени, как и закуты, из соломы, длиною в одну сажень.

Что затрачено, и что будет получено?

Всю эту работу всякий хозяин вполне может сделать без больших трудов и почти без затрат. Колья, солома, глина всегда имеются под руками и найдутся в хозяйстве. Расходы будут только на устройство рам для стекол и стекла.

Сделаны были наблюдения, которые дали следующие выводы. Если корова будет стоять в холодном помещении, с температурой ниже 8° , то на каждый градус ниже корове на подогревание тела надо будет скормить в течение зимних 7 месяцев 7 пудов сена, тогда она даст молоко без ущерба. Если же в хлеве будет температура 0° , то корова съест лишние 60 пудов сена, или не додаст молока. Наши хозяйства имеют в круглом счете около двух коров. Они, благодаря холоду, съедят не меньше 120 п. лишнего сена. На это сено можно было бы держать еще одну корову, если бы наш скотный двор был отоплен. А что при холоде коровы уменьшают удои молока—это хорошо известно хозяйкам и внимательным хозяевам. Чтобы убедиться в этом, в одном имении Ярославской губернии был произведен такой опыт: стадо коров в 50 голов, приблизительно с одинаковою удойливостью, разделили зимою на две партии; из них одну поставили в теплое помещение при 10 градусах по Реомюру, другую—в холодное, где больше 2-х градусов тепла не было. Корм давали в одинаковом количестве и одинакового качества. В течение одного месяца коровы, стоявшие в теплом помещении, дали 480 ведер молока, а находившиеся в холодном 426 ведер, т.е. на 54 ведра меньше.

В среднем каждая корова в холодном помещении не дала более 2-х ведер молока в один месяц. Но т.к. на севере зимнее стояние продолжается 7 месяцев, то в течение зимы не получили бы с одной коровы 15 ведер молока, а с двух коров 30 ведер. Таким образом, крестьянин от того, что следует дедовским обычаем „не баловать теплом скотину“ и не отепляет скотные дворы, теряет в течение зимы 1 пуд масла.

Стоит ли отеплять—каждый расчетливый хозяин должен об этом подумать.

Петр Селезнев.

Забывтая отрасль сельского хозяйства.

(Внимание пчеловодов и кооператоров).

В годы империалистической и гражданской войны мы испытывали, да еще и теперь испытываем сахарный голод. И каких только суррогатов ни предлагал рынок взамен столь необходимого пищевого продукта. Бешенные деньги затрачивались на негодные, зачастую очень вредные для здоровья суррогаты, начиная от сахара и „нового сахара“, до различных „пандринов“—зубодеров. А между тем мы зачастую буквально топчем

ногами превосходный сахаристый продукт, чрезвычайно питательный и здоровый. Это мед, получаемый из нектара (сладкого сока) цветов.

Для утилизации этого сока не нужно ни больших и дорого стоящих заводов, ни сложно оборудованных лабораторий. Лаборанты и лаборатория для данного вида промышленности—пчелы.

Я здесь говорю, конечно, о домашних пчелах, ибо только их продукты—мед, воск и некоторые другие поступают в распоряжение человека. Но пчелы и пчеловодство важны не только тем, что дают мед и воск—блага для всех очевидные. Нет! Пчелам отведена видная роль в биологии и экономике природы и, в частности, в сельском хозяйстве и его отраслях; а именно: пчелы более, чем другие насекомые, способствуют опылению (оплодотворению) цветковых растений. Почти общеизвестен факт, что колонисты Австралий до тех пор не могли получить семян клевера, пока не были привезены из Европы шмели—ближайшие родичи пчел. Ту же роль, но еще в большей степени, играют и пчелы. Поэтому, независимо от получения меда и воска, в частности сельским хозяйствам необходимо обратить сугубое внимание и на эту сторону пчеловодства.

В нашей губернии пчеловодство, конечно, не получило такого распространения, как в южных или восточных губерниях, но и здесь оно ведется издавна и может развиваться с успехом. Не редки случаи, что в наших местах при рациональном ведении хозяйства, исключительные по силе семьи пчел, в благоприятные для медосбора сезоны, дают в доход хозяину до 3-х и более пудов меда с улья.

Однако, нужно сказать, что рационально поставленных хозяйств было немного. В большинстве пчеловодные хозяйства велись слишком примитивным способом в неразборных дуплянках—колодах, почти совершенно без пчеловодного инвентаря. Только в последний какой-нибудь десяток лет перед войной начало развиваться рациональное рамочное пчеловодство, с применением более или менее усовершенствованного пчеловодного инвентаря. Проводником и практическим работником в этом деле являлась, главным образом, сельская интеллигенция, от которой рамочное, более или менее рациональное пчеловодство мало-по-малу начало прививаться и к рядовым пасечникам—крестьянам.

Не обходило вниманием эту отрасль хозяйства и земство. Так, на складе губ. земства можно было приобрести почти все необходимые принадлежности пчеловодства. Некоторые уездные земства имели в своем распоряжении специалиста—инструктора, услугами и знаниями которого могли пользоваться безвозмездно пасечники. А при Остаховской низшей с/х. школе не раз устраивались пчеловодные курсы, откуда вышел не один десяток более или менее прилично подготовленных пчеловодов. Все это обещало так или иначе поднять пчеловодство на возможную в наших климатических условиях высоту.

Однако, война положила конец поступательному движению, вместе с другими отраслями хозяйства, и пчеловодства. Оно замерло, да и теперь еще продолжает замирать, в то время, как другие отрасли хозяйства помаленьку начинают возрождаться.

О катастрофическом состоянии пчеловодства красноречиво говорит наша губернская с/х. и кустарно-пром. выставка, где по экспонатам пчеловодства „хоть шаром покати“, их, пожалуй, „днем с огнем не сыщешь“.

Можно подумать, что пчеловодство в Вологодской губернии совсем и не существует, раз оно не представлено ничем на этом смотре производительных сил края. Однако, в действительности это не так, пчеловодство

все-таки окончательно еще не умерло и у нас, только выставить-то пчеловодам нечего, научить нечему, разве только тому, как не следует вести это дело.

Казалось бы, вместе с наметавшимся возрождением сельского хозяйства должно возрождаться и пчеловодство, но этого нет на самом деле: оно продолжает катиться по наклонной плоскости. И не мудрено. Ведь нигде ничего не найти пчеловоду, в то время, как землероб уже имеет возможность приобрести и серп, и борону, и косу, и даже усовершенствованные земледельческие орудия, может получить совет специалиста—агронома. Положение пчеловода безвыходное. И никого, повидимому, это не тревожит!... Земорганы, Сельскосоюз и Губсоюз! отзовитесь, взгляните милостивым оком на эту отрасль с/х., сделайте хоть что-нибудь и для нее!

Сами же пчеловоды, как наиболее заинтересованные в процветании пчеловодства, должны проявить максимум энергии и творчества. Конечно, в розницу, единолично дела не поправить, а нужны совместные и дружные усилия. Здесь тоже, как и в других областях хозяйственной жизни, на помощь может выступить кооперация.

Пчеловодам на эту сторону нужно обратить особенное внимание. Правда, не так легко это нам сделать, ибо мы чрезвычайно разбросанно живем, но невозможного ничего нет, и надо полагать, что земорганы, Сельскосоюз и Северосоюз окажут свое содействие, в особенности можно рассчитывать на два последних. Они своим организационным кооперативным опытом и аппаратом могут сделать многое.

Объединение пчеловодов прямо таки необходимо. Только одна потребность подновления и пополнения пчеловодного инвентаря и материалов и отсутствие всего этого на местном рынке толкают пчеловодов к проявлению кооперативной самостоятельности. Мало этого, у нас совершенно нет рынка для сбыта продуктов пчеловодства. В то время, как дрянненькое монпансье сейчас расценивается около 4-х миллионов рублей за фунт, мед—этот превосходный продукт—вы едва ли продадите по 1 миллиону. По вопросу же теории и практики пчеловодства уже и думать нечего что-либо получить. Все это восполнить и поднять пчеловодство может объединение пчеловодов.

Не предпреляя сейчас, в какую форму должно вылиться это объединение, одно должно сказать, что ему предстоит: 1) снабдить пчеловодов необходимым инвентарем и материалами; 2) отыскать рынки для более или менее выгодного сбыта продуктов пчеловодства; 3) поднять специальные знания пчеловодов и 4) собрать статистические данные по пчеловодству, дабы, основываясь на этих данных, работу вести по правильному руслу.

Несомненно, что идейное руководство объединением должны взять на себя земорганы, Сельско-Союз и Губсоюз, как учреждения и организации, располагающие для сего всеми данными.

Инициативу же объединения пчеловодов обязаны проявить волгоградские и окрестные пчеловоды, как наиболее культурные и теснее живущие. Они, создав на первых порах хотя и небольшое ядро, положат начало организации всех пчеловодов и, при поддержке государственных и кооперативных органов, доведут дело до надлежащей высоты.

Медлить с этим делом нельзя. Будущий пчеловодный сезон нужно встретить во всеоружии.

К. Дубиненков.

Литературный отдел. Россиа.

А. Ганину.

*Кто, как не ты, в оне восстаний,
Под знаком пламенной борьбы
Прошла тяжелый путь страданий
В плену безжалостной судьбы?
Чье тело цепи целовало?
Чей дух от рабства холодел?
Россия! — ты одна сказала
Врагам належащим: — „предел!“
Предел Батыевым поиромам!
Конец монархам и князьям!
И разразилась властным гролом
По беспредельным пустырям...
Своих сынов с времен татарских
Питала разиновщиной ты
И в пламень юрен пролетарских
Влила народные мечты.
Ты прозвенела алым смехом
У тронов вымерших юспод...
Весь мир взметнула мощным эхом
И все звала: — „вперед! вперед“!
— „Вперед“! — звучало миллионно,
Россия — символы времен;
И мир спешит неуюомно
В об'ятья красные знамен.*

*.....
Россия! шествуй онелико,
Уж близок солнечный восход!
Ты будешь в вечности великим,
Тираннов свергнувший народ!!*

Ив. Булатов.

30/XI, 1922 г.

Шапка-красноармейка.

(Рассказ).

I.

Бабы севодни с самого утра, что колокола, языки чешут.

А уж если три бабы сойдутся — базар, то вся деревня, как яр-марка Макарьевская.

А разговоры все про одно — про Матюшку Красавина. На побывку из Красной армии Матюшка пришел.

С три года Матюшка в деревню не заглядывал, на фронтах да в сраженьях был. Прежде-то парень, как и все, а нынче, чу, в камунисты вышел.

— Дивонько, девоньки,

Право слово, дивонько.

Первая,—ни свет, ни заря,—Устинья зазвонила... что соловей у колодца.

— Анфим-та мой, девоньки, в город собрался; как светать стало, кобылу запрег. Проводила ево, уж было в ызбу пошла. Вдруг, это слышу разговор—думала хулиганья, да дакось, гляну, мол. Батюшки, вот так субрехт у телеги-то: с виду-то солдат будто, а грудь ленточками красными расшита, и на рукаве лента. Шапка—в жизнь такой диковины не видала. Вижу, Матюшка это—о домашних спрашивает.

— Дивонько то, вот дивонько.

— Увидал меня—да:

— Здравствуй—говорит—тетка Устинья!

А у меня и язык занемел: диво меня взяло.

— Поди ка, у бабки Катерины радости-то. Столь годов не видала.

Тараторки бабы, а дело свое делают. Высокий журавль задирает вверх свою жердь, все утро без перерыву скрипит—тоже подстать бабам.

Пастух, Егорша Кривой, давно на трубе проиграл Чернухи да пеструхи, как барыни степенные,—на гулянку; ширкуны—грохоты—за версту свой выберешь.

Бегают бабы, юбки за колена подтыканы, икры, как пироги пшеничные, кожей на солнышке румянеют.

— Дивонько, девоньки...

Право слово, дивонько!

Утро хорошо, хороши и разговоры бабьи, сочные, как трава в мае, сладкие, как малина спелая.

Коли встретят на дороге ково—далеко проводят.

Высмотрят и перескажут, от себя прибавят.

А без баб... Да какая уж и деревня без баб.

II.

Первая в деревне девка—Дуняшка, Анфимова дочка.

Косы—лен расчесанный, а глаза—околдуют, коли посмотрят.

Белая да румяная. На работе мужику не уступит, а гулять выйдет—лебедом; песню, всех звончее, под любую гармонию подпоет.

Парни вокруг нее, как шмели: жжж... жжж... Да все издали.

Налетит который поближе—сразу крылышки сбожжет.

— Не девка, а клад у меня,—в каждом хмелю вспоминал Анфим,—на золото не променяю.

— Што золото, золото тлен,—говорили ему однображники,—ты ей лучше жениха хорошего схлопочи!

— И схлопочу! Погоди, уж, схлопочу! Не я буду...

Устинью, ту больше к крестьянству тянуло. Она высматривала женишка дочке пообстоятельнее,—не птицу перелетную, а чтобы хорошая оседлость была.

— Да ты понимаешь рази бабьим-то умом мои планты,—горячился Анфим, когда жена возражала ему относительно женихов,—я хочу дочку в люди вывести. чтоб не мужичье, а человекa плодила.

Только Дуняшке до этого нет никакого дела. Ей бы песни петь да плясать почаще, а замуж идти—муж по душе найдется.

III.

Вчера целый день дождик шел, мелкий такой, липкий; ударит в лицо с-под ветру, до костей пронижет.

Матюшка, как пришел домой, поздоровался и—спит. Сорок верст по этакой грязи отшагал парень, да на машине допрежь двое суток—ково хошь свалит.

Бабка Катерина алады пекла. Вкусно в избе маслом пахло, а Матюшкин сон крепок—ничево не слыхал.

Около полудня забежала Устинья—бабку проведать.

— Здорово ночевали! А сама глазом по стенам шнырит. Дома ли?

Бабка Катерина веселая, около печки, што камисар—любо глядеть; годов сорок с головы спало.

— Здравстуй,—кивает гостье, а сама на горшок дует—уйдут щи-то.

— Радость-то у меня какая, Устиньюшка!

— Слышала, слышала уж! Бабы с утра на колодце звонили...

Матюшка, чу, пришел?

— Да! Сколь годов то не видала. Умирать собиралась, не увижу, думала, да вот думы-то наши.

— Камисар, чу, Матюшка-то?

— Не знаю, матушка, наряд на ем есть, а к чему—и не спрашивала.

Видит Устинья—шапка-красноармейка на гвоздике висит,—подошла, пальцем звезду красную потрогала.

— Ево шапка-то?

— Вот, вот!

Бабка Катерина шагнула от печки. Любопытно и ей поглядеть, какой нонче наряд носят.

— Этакой ведь диковинной, и не видала сроду.

Говорят, говорят, а думы про разное. Бабка Катерина боится, как бы алады в печке не сгорели; Матюшка проснется—самовар успеть бы поставить; а Устинья—любопытная; ей не только глазом смотреть—пальцем ее, звезду-то красную, потрогать.

Сколько хлопот-то впереди. Бабы и так ждут, не дождутся, когда Устинья с Катериной расстанется,—выйди, кажись, так и набросятся на нее.

Невтерпеж.

IV.

Нынче лафа девкам. Это не то, что в те годы, коли война была. Соберут, бывало, поваду, а гуляки—молокососье да белобилетники. Мука, а не повада, право.

Другая бы и замуж пошла, да жениха-то—явчи подай—что в лесу пустом.

А вылетит какая, смотришь,—вдова сделалась; а от вдов девкам горе еще больше.

Нынче не то. Нынче все по-иному пошло.

На поваде от гуляков пол трещит, в избе тесно, да все на подбор.

Пойдут мужики на свечки собирать—прямо в корзину деньги сыплют; а баб—этих и не ототрешь. До самого конца не уйдет иная, особливо коли дочка, в платье шелковом, с румянами на щеках, в красном углу сидит.

Сердце-то ведь материно неумное.

V.

Игнахины братаны—славники; один гармонист, каких по всей Леже не найти, другой плясун да на песни горазд.

Девки к братанам, что на мед льнут: любую позови—пойдет, да одна только в невесты гожа.

Старший братан из-за одной и на повады ходит. Придет Дуняшка, как юла около нее,—полюбилась.

А Дуняшка—дура девка—смеется только.

Вот и севодни целый вечер около ее. Шаг отойдет та—уж глазом косит—не сбежала бы с кем. На ихню сестру много охотника.

А Дуняшка, как на грех, все к сторонке. Сидит да на дверь посматривает, а сама слова не скажет.

— Вы как-будто не в себе сегодня,—спрашивает парень, а у самого и поджилки дрожат.

— Ой, што вы! Я всегда такая.

Ответила, не взглянула, а щеки-то,—что мак.

Нет, никак не клеится разговор.

Это все ребята видят, девки севодни не те, что раньше были,—будто их кто ветром худым оплахнул.

А все:

— Матюшка.

Больно уж с утра назвонили—каждая теперь хочет поскорей взглянуть, что за чудной парень в деревню пришел.

Игнахиных братьев пуще всех зависть берет. Уж где-то в углу потихоньку уговариваются проучить форсяка.

А Матюшка и ухом не ведет. Одел шапку свою диковинную да к девкам.

Ветер так с осинами не шумит, как девки переговариваются. Песни поют, а сами и глаз не сводят.

Любопытные девки!

Видно уж сердце у них такое мягкое... Как воск, сердце девичье, рази в нем поймешь что-нибудь...

VI.

Уж ночь, никак, пора по домам расходиться.

Перед Анфимовой избой в палисаднике черемухи да рябины прутьями машут, к самому небу тянутся; хотят, знать, звезды, что камнями самоцветными рассыпаны, полными горстями да на доски—чья дальше—бросать.

Ух! Не оторвешься никак.

А под черемухой шопот. Две звезды... Нет, не звезды—это очи девичьи в темноте блестят, да так ярко, что светят вокруг,—в других очах, как в пруде, отражаются.

Рядом шапка—островерхая красноармейка, на ней звезда красная... Грудь лентами расшита, и на рукаве лента, да под золото.

Матюшку с Дуняшкой, как ветром, вместе снесло. Крепко полюбились они. Сами не говорят, только очи громче песен девичьих поют.

VII.

— Пора! Вскочила Дуняшка, а сама ярче зари, что сквозь черемухи через крыши смотрится.

— С тобой, парень, времени не жалко, а дома бранить будут.

Улыбнулся тот. Руку ее в своей руке держит.

— Пусть.

— Мамка с тяткой встанут,—увидят... Вечера дома сидеть буду. Горят глаза девичьи. Дальше, дальше спрашивают.

— Страшно.

Потихоньку Матюшка руку взял... Держит да нежно-нежно гладит ее.

— А ежели бы всегда так... Навсегда бы..

Спрашивает, слова у самого прерываются, а Дуняшка еще пуще зарделась.

— Ты бы пошла за меня?

— Не знаю.

— Не боишься меня?

Тишина. Ничего девка не ответила парню.

Да что и отвечать, коли все без слова, как зеркало.

Вдруг полыхнулась Дуняшка. Что это—сон будто. Глаза широко открылись, блестят—на Матюшку смотрят.

— Ах! Как змея шею его руками обвила, губами в губы впилась, шепчет:

— Милый мой, диковинный... Милый, милый...

Под пулями Матюшка—грудь колесом—ходил, а тут и ево дрожь проняла; только и мог выговорить:

— Радость. Сердечко мое ненаглядное!

А та шепчет:

— Завтра к тятке приходи... Сватай.

VIII.

Недаром Анфим сам на действительной унтер-офицером был, в две войны походы делал: против японцев по манчжурским сопкам лазил и в эту войну все Карпаты исходил.

Дивится на Матюшку.

— Говорили, не солдат нынче, а тряпье, оборванцы безременные, а тут—на-кося. Чем не выправка: пройдет—стакан с головы не сронит, а коли нащет формы—пожалуй, и прежней побаше будет. Это вам не дизентер.

А присмотришься, то это и в самом деле так. Дизентер в лаптях да опорках в деревню пер. Продаст на жратву одежду-то, а сам почти, в чем мать родила, домой явится. Откуда тут будет понятие о хорошем солдате.

Из настоящих-то Матюшка первым на всю деревню заявился.

Сегодня не успел Анфим из калитки на крыльцо ступить, как вдруг:

— Здравья желаю, дядя Анфим! — Словно всю ночь поджидал тут.

Анфим залюбовался на красноармейца. Неча сказать, фигура статная; тужурка черная кожаная на Матюшке, и штаны, и сапоги, и фуражка—все кожаное, блестит.

— Здравствуй! Ты куда же это рань такую?

— К тебе, дядя Анфим, поговорить хочу.

— Ну, говори, говори. С хорошим человеком приятно и речь вести. А сам все осматривает: дескать, мы в этих делах понимаем.

Матюшка сел на выступок у крыльца, ногу за ногу забросил, с чего начать думает.

Молчат. А за косяком ухо чуткое, да глаза в щелочку—не мигнет. Там тоже сердце—прыг, прыг да и замрет:

— Что-то тятка скажет?

— Я, дядя Анфим... Фу ты, смешался. Тут, брат, видно не с Колчаком аль с Деникиным разговор вести.

Анфим и любовался смущением парня и доволен был.

— Я, дядя Анфим, уж попросту, по-солдатски...

— Вот, вот, по солдатски и валяй,—замотал головой Анфим,—сами старину вспомним.

— Видишь, Дуняшка твоя... Полюбились мы с ней... Коли согласен ты,—поженились бы... Ты уж не сердись, дядя Анфим!

— Ты што это, сватом?

— Да уж, коли, и сватом.

— Ну так што ж, ежели девка хочет—я не перечу... пускай.

Говорит Анфим, а сам думает: за такого-то молодца не огдать! Ведь не дизентера же зятем звать.

IX.

Вечером Анфим с Устиньей разговор завели—Дуняшку позвали.

— Ну, так што ж, хочешь ты за Матюшку-то?

Заалела та:

— Воля ваша—говорит.

— Знаем, што наша, да любопытно, што ты скажешь?

Молчит.

— Мы ведь тебя не неволим, дочка, не лишняя ты. Коли не хочешь, так и делу конец.

Еще пуще заалела Дуняшка.

— Хочу.

Тятенька, маменька моя! Да в ноги родителям, бух!

А как пришел Матюшка, то и объявили ему:

— Согласны.

X.

Матюшка ведь камунист. Допреж не задумались над этим, а тут чуть не расстроилось все.

Не хочу—заявил он—к попу. Лучше, что ли, свадьба от того будет, коли он пальцем потычет, да круг налою... Если надо это, то мы и без него десять раз обежим.

Анфиму—тому все равно, а Устинья:

— Да какая же это и свадьба без попа,—говорит. Люди засмеют.

Ломалась, ломалась, да согласилась и она, наконец.

Зато со всего приходу сбежались бабы поглядеть, как камунист Матюшка с Дуняшкой Анфимовой без попа свадьбу справлять будут.

Чево уж тут и не наговорили только!

Да ведь что разговоры-то... За них бабы деньгй не платят.

XI.

Поезд большой. Рушник у дружки белешенок, да не в церковь. В совете секретарь сидит, бумагу пишет, а Матюшка с Дуняшкой рядом сидят. Гости да бабы—мухе не пролезть в присутствие.

Кончилось.

Расписались оба, свидетели руки приложили.

Советская свадьба.

Домой молодые пешком идут. На Матюшке тужурка кожаная, штаны кожаные, и сапоги блестят, а на голове шапка-красноармейка,

звезда красная, будто кровь, на солнышке. У Дуняшки ландыши да васильки на груди прямо, где сердце, приколоты. Улыбаются оба.

А девки—подружки невестины—около.

Уж начто Игнахины братаны—и те тут. Только из совета вышли, старшой как разведет гармонь...

Э-эх!

Да с песнями.

Отродясь не видали такой свадьбы.

Вечером девки с ребятами веселей плясали, крепче в зайчике прижимались.

Устала гармонь за день, уж чуть рокошет только.

А гармонь-то рогачевская, с колокольчиками, звонкая.

Заместо попа седни была.

А. Субботин.

Вечер.

*На полях туманы бело
Стелет вечер каждый день,
Каждый день таится тень
В сучьях елок сине-серых.*

*Каждый день,—едва туманы
Зацветут овсяным сном,—
Жду я девуку за селом,
Девку в алом сарафане.*

*В этот час, под тенью елок,
Я, как вечер—вещий юсть,
Я, как зорь румяных сколок,
Как туман росистый прост.*

*По росе, бегом... босая,
Распустив до пят косу...
Уж не ветер ли в лесу
То шарахнулся, шрая?*

*Сквозь туманы—звезды глаз,
И белей туманов плечи.
Здесь, со мною вещий вечер
Поцелуйный кроет час.*

Анатолий Субботин.



Обзор печати.

Кооперация и кулак.

„В единении—сила!“ — лозунг кооперации, — вокруг которого она стремилась и стремится организовать и сковать дружные ряды крестьянских и рабочих масс для совместного достижения возможного удешевления и улучшения условий жизни.

Следовательно, как указывает „Кооперативная Жизнь“,

„основной задачей кооперации была и есть борьба с частным капитализмом, будь то деревенский лавочник, спекулянт, кулак, крупный фабрикант, банкир и заводчик—все равно, задача эта, несмотря на имеющийся у кооперации довольно богатый опыт в прошлом, в настоящее время—„острой экономической разрухи и недостатка средств у государства“—сделалась еще более трудной и, вместе с тем, как никогда важной и ответственной.

Трудность, напряженность в работе, в смысле изыскания средств борьбы со вновь нарождающимся частным торговым капиталом, чувствуется в губернских и уездных центрах; но гораздо большее и острее в этом случае обстоит дело в первичных ячейках кооперации, в глухих уголках деревни“.

Так как

„современному частному торговому капиталу, как организации империалистического пошиба, во сто раз подвижнее, нахальнее, хитроумнее, неразборчивее в средствах наживы сравнительно с прошлым—тесно становится на базарных и торговых площадях города, в садах и скверах, на улицах, где за короткий срок нагромодились одна за другой лавки, лавочки, лотки, кафе, рестораны и пр. прелести этого толка.

А он—капитал—через свою многообразную и пеструю агентуру, так же, как его „торговые заведения“, сначала в виде отдельных стоков, наводит свои щупальцы на деревни за хлебом, мясом, маслом и всем, чем хотите, угрожая под конец захлестнуть целой лавиной“.

При чем в своем стремлении к захвату деревенского рынка частный капитал действует настолько недобросовестно и нагло, что

„Каменское райотделение Новоникольского Губсоюза вынуждено было издать соответствующий циркуляр на предмет ограждения многолавок и других кооперативов уезда от прикосновения внутрь их крючковых и до омерзения злопастных—пошлых, зацепистых рук спекулянта.

„С представителями сельских многолавок—говорится в циркуляре—спекулянт знает, с чего начать. Угощение к вечернему чаю. Сласти. А когда человек пойдет на это, идут дальше. Кладут в мешок кусок мануфактуры и т. д. Когда представитель артели согласится на подарочки, начнется другой разговор—о цене на товары, на масло, при чем не забывают поставить в известность, что в счет они напишут на несколько процентов дороже и за это ничего не возьмут и никому ничего не скажут“.

Раз дело дошло до подобных циркуляров, то дальше ехать некуда! Здесь нужна самостоятельность и сопротивляемость самого кооперированного населения,—самых представителей правлений многолавок путем разрыва всяких разговоров с дельцами этого пошиба и предания их суду.

Но этого мало—мало того, что спекулянт—гелец в своем стремлении к захвату деревенского рынка действует растлевающим образом на кооператора—он идет дальше, стараясь под тем или иным соусом захватить и имущество, принадлежащее кооперации; так, например, „Вестник Потребительской Кооперации“ рисует очень интересную и характерную картину кулацкой наглости в стремлении к захвату оставшейся от (былых) счастливых времен ценности—

„собственного лавочного помещения с обстановкой, сооруженное первыми пионерами Александровского кооператива.

Шли годы за годами. Годы войны, годы революции, годы хозяйственной разрухи и возрождения, и, наконец, настал период НЭП-а. О процессе сооружения кооперативной лавки остались смутные воспоминания у большинства, и лишь некоторые вспоминают все, и вот, кучка предприимчивых нэпманов—торгашей из богатеньких крестьян составили торговое „товарищество на паях“ и, в целях обеспечения себе свободы действий (облавления) устранением единственного, по самому ненавистного конкурента—кооператива, обратились к местным сельским властям о сдаче в аренду „товариществу“, „общественного“ здания, занимаемого кооперативом. Представители власти, из молодых, потому не знающих истории возникновения здания, на 14-е октября с. г. создали объединенный сельский сход (1-го и 2-го Александровских обществ) для сдачи с торгов в аренду „общественного“ здания тому, кто больше будет платить. Тут же один из нэпманов (инициатор) бравировал перед собравшимися гражданами, предлагая правлению кооператива платить за лавочное помещение больше его (до 200 пуд. ржи в год) и пользоваться им на здоровье, но на заданный со стороны вопрос: кому платить, самому ли себе? как-то осекся, и, наверно, почуввав, что и правление кооператива не льком шито, что оно сумеет защитить свои права, и что у него „сорвался“, как-то незаметно ступевался. После его ухода, представитель сельсовета объявил сход несостоявшимся за, якобы, малочисленностью его, и попутно у правления кооператива выяснил, что здание действительно „общественное“, но только не „общества сельского“, а „общества“ потребителей, вследствие чего оно несколько не должно интересовать сельских властей, пока жив кооператив, и ушел, наверно, с тем, чтобы с подобным делом больше не приходиться“.

Женщина и кооперация.

Декларированное 5 лет тому назад равноправие русской женщины остается неиспользованным правом. Женщина почти не участвует в строительстве новых социальных форм.

„Пермский Кооператор“, рассматривая этот вопрос, указывает, что „при разрешении вопроса о методах и формах вовлечения женщины в орбиту общественности необходимо считаться с ее исторически сложившимися психологическими особенностями и искать таких форм участия женщин в строительстве общества, которые наиболее ей понятны и по натуре близки. Прививка женщине общественных навыков и вовлечение ее в общественную борьбу при такой постановке вопроса даст наибольшие и скорейшие результаты.“

Общественно-хозяйственная роль кооперации наиболее доступна пониманию женщины и наиболее отвечает ее интересам, как хозяйки и матери. Практические задачи кооперации, например потребительской (сокращение расходов своих членов путем приобретения для них доброкачественных продуктов и товаров по удешевленным ценам, борьба с частным рынком и т. д.) столь близки и понятны массе женщин, что кооперация становится наиболее доступной формой приобщения женщины к общественности, той школой и горнилом общественности, через которую наиболее легко выкуется женщина-гражданка, женщина—строительница лучшего будущего.

Кооперация, став для женщины школой общественности, своей социализирующей ролью гарантирует обществу воспитание женщины в духе социалистических идей.

Ведя хозяйство, в совершенстве зная нужды потребителя, женщина станет в кооперации незаменимым работником. Область практического применения в кооперации знаний и труда женщины огромна... Как рядовой, активный член потребительских обществ, женщина-хозяйка безусловно сосредоточит закупки для своего хозяйства в кооперативе, а женщина крестьянка, являясь, кроме того, держательницей сырья, окажет кооперативу помощь в деле сырьевых заготовок. Участие женщины в органах управления кооперативов (собраниях уполномоченных, правлениях, ревизионных комиссиях) даст, во-первых, большее доверие этому кооперативу со стороны широких масс женщин, а, во-вторых, в процессе повседневной работы органов управления женщина получит необходимые ей общественные навыки и привычки. Использование хозяйственной и практической сметки и опыта женщины в органах управления кооперативов крайне необходимо, ибо дело удовлетворения потребительских нужд населения, на наш взгляд, не менее, если не более знакомо и близко женщине, чем мужчине. Организуемые кооперативами столовые, чайные, прачечные, ясли, детские дома и т. д. требуют также непрерывного руководства и участия в них женщин.

Какую бы область практической работы потребительской кооперации мы ни взяли, мы везде найдем возможность и необходимость применения женского труда и опыта.

Придавая весьма серьезное значение делу вовлечения женщин в кооперацию, мы ставим этот вопрос лозунгом дня кооперации и считаем, что наступил момент проведения кооперацией, совместно с партийными и профессиональными органами, широкой кампании по действительному вовлечению женщин в кооперативную работу".

Экономическая хроника.

За границей.

Сахарная промышленность.

Исследуя положение европейского производства сахара (Франкфуртск. Газ., № 684), Ф. Лихт приводит следующие цифры, выражающие ожидаемые результаты сахарной кампании в 1922 году и их сравнение с кампанией предшествующего года:

	1921/22	1922/23
	в тысячах тонн.	
Германия	1300	1600
Чехо-Словакия	653	750
Австрия	16	19,5
Венгрия	61	50
Франция	305	560
Голландия	380	285
Дания	147	105
Швеция	235	63
Польша	174	270
Италия	217	260
Испания	83	170
Россия	50	220
Прочие	76	106
Всего	3988	4758

Таким образом, в 1922—23 г. ожидается сахару европейского производства на 770 т. тонн больше, чем в 1921—1922 г.

Намечающийся перелом к лучшему в нашей сахарной промышленности (см. № 15 нашего журнала), благодаря громадным усилиям рабочих и администрации—сахарников, хорошему урожаю свеклы и продолжающемуся восстановлению сахарных заводов, продолжает свое течение в том же направлении.

Выставки.

В течение прошедшего осеннего и наступающего зимнего сезона в Европе и Америке должны были состояться и предположены следующие выставки и ярмарки:

• *Лондон.* 1) с 2-го по 8-е сентября радио-выставка и конгресс по беспроволочному телеграфу и телефону; 2) с 13-го по 23-е октября выставка коммерческих автомобилей; 3) с 2-го по 11-е ноября международная моторная выставка; 4) с 14-го по 24-е ноября морская выставка мелких парусных судов; 5) с 27-го ноября по 2-е декабря мотоциклетная выставка.

Бирмингем. С 19-го февраля по 2-е марта 1923 года британская промышленная выставка.

Манчестер. 1) с 13-го по 23-е сентября торговая выставка; 2) с 6-го по 20 октября выставка текстильных машин.

Вена. С 10-го по 16-е сентября международная выставка образцов.

Монс (Бельгия). Ноябрь—коммерческая ярмарка.

Лион (Франция). С 1-го по 15-е октября ярмарка образцов.

Львов (Польша). С 5-го по 15-е сентября восточная ярмарка.

Триест. С 3-го по 18-е сентября ярмарка образцов.

Чикаго (С.-А. Соедин. Штаты). С 14-го по 22-е октября радио-выставка.

(„В. Т.“)

Интерес к русским кустарям.

Шведские торговые фирмы проявляют большой интерес к русским кустарным изделиям. Удовлетворяя этот интерес, Н. К. В. Т. отправляет в Стокгольм образцы кустарных изделий и уральских камней.

По Советской России.

Положение металлопромышленности.

Металлургическое производство, упавшее за первые годы войны до 80%, в 1916 г. усилилось, дойдя до 90% количества производства 1913 г. Выпуск металла (в милл. пуд.) за последние годы достиг следующего размера:

	Чугун.	Мартен.	Прокатка.
1920 г.	7,0	9,9	10,9
1921 г.	7,1	11,9	10,8
9 мес. 22 г.	7,9	15,0	10,9

Таким образом, за 9 месяцев текущего года выпущено чугуна на 11% больше, а мартеновского производства на 26% больше, чем за весь 1921 г. До 1922 г. наибольшее количество металла давалось Уралом,— в 1922 г. на первое место выдвинулись заводы Юга.

Перспективы развития.

В 1922 году стоимость продукции металлопромышленности на 60 проц. выше продукции предыдущего. Мы имеем уже 2 года несомненного подъема металлопромышленности.

В 1922 г. началась выплавка меди, прекратившаяся в 1918 г., строятся первые советские автомобили, пускается ряд производств, не существовавших в России, или прекратившихся за годы революции. Качество выпускаемых изделий, норма расходов топлива и материалов на очень многих заводах или довоенные, или близкие к ним.

Металлопромышленность задыхается от недостатка оборотных средств, каковые ей необходимо предоставить. Необходимо также наладить торговый аппарат металлопромышленности.

Южная металлургия оживает.

По сравнению с предыдущими месяцами значительно возрасла суточная добыча угля на комбинатах: в сентябре она составляла 113 тыс. пуд., в октябре—135 тыс. пуд., в ноябре—180 тыс. пуд.

Число забойщиков в ноябре увеличилось против сентября в $1\frac{1}{2}$ раза.

Ноябрьская прокатка на Петровском заводе вдвое превышает прокатку в октябре.

Заработал весь прокатный цех на Мариупольском заводе.

На трубном заводе, бывш. Шодуар, пущена мартеновская печь.

Из сравнения стоимости продукции трестированной металлопромышленности усматривается также картина постоянного роста:

1920 г. 88 милл. золот. рублей.

1921 г. 94 " " "

6 мес. 22 г. 71,5 " " "

Сравнительно с стоимостью продукции 1912 г. (принятой за 100), продукции последнего времени выразятся соответственно числами 10, 10,7 и 16,2).

На Урале.

На 16-е ноября на Урале находились в работе 9 доменных печей, одна вайэрсбарсовая печь, один ватер-жакет и 28 прокатных стансов, в том числе 13 сортовых, 14 кровельных и 1 трубопрокатный.

За период с 8-го по 15 ноября вновь пущена одна мартеновская печь (в Чермозском заводе), 1 ватер-жакет (в Калитинском заводе) и 2 сортовых стана (по одному—в Добрянском и Лысьвенском заводах).

За тот же период времени остановлен один кровельный стан (в Ирбитском заводе).

На 16-е ноября прошлого года на Урале работало: 8 доменных печей, несколько мартеновских печей и 17 прокатных стансов.

К восстановлению промышленности.

— В Одессе пущен в ход Новороссийский машиностроительный завод. Заказами завод обеспечен. Из Москвы и Харькова получены заказы на маслобойные прессы. Топливом завод обеспечен на три месяца.

— Средне-Волжское объединение шиферных, известковых и гудронных заводов пустило брянский шиферный завод.

— В Изяславле, Волынской губернии, пущена в ход электрическая станция.

Современное состояние машиностроения.

Также наблюдается оживление в различных отраслях машиностроения.

Гомза.

В состав этого треста входят заводы: Сормовский, Коломенский, Брянский, Инструментальный, Мытищенский, Кашинский, Тормозной (Москва) и Приокская группа, состоящая из 8 заводов.

Трест Гомза существует в качестве государственного объединения с 1918—1919 г., но на хозяйственный расчет Гомза переведена только с 1-го января с. г.

Гомза в отличие от других трестов работает, главным образом, вернее—почти исключительно, для нужд государства.

Деятельность Гомзы за первые шесть месяцев своего существования в качестве треста, переведенного на хозяйственный расчет, рисуется следующей таблицей (в ценах 1913 г.):

Наименование изделий.	Программа на 1 полуг.	Выполнение за 1 полуг.	% выполнения.
Паровозы	2.568.350 р.	2.468.676 р.	96
Вагоны	1.381.922 „	968.278 „	70
Запасн. ж.-д. части	908.250 „	1.119.288 „	122
Металлургия	2.099.196 „	2.915.010 „	139
Военные заказы	3.135.595 „	1.886.425 „	60
С.-х. орудия	711.833 „	293.125 „	41
Судовые корпуса, ди- зели и проч.	513.032 „	462.015 „	90
ИТОГО	11.318.178 р.	10.112.757 р.	89

В 1913 г. заводы, входящие ныне в состав Гомзы, выпустили за первое полугодие изделий на сумму 32.424.943 р., следовательно, за отчетный период производительность Гомзы составляет 31,2% довоенной.

Работа транспортных заводов.

Выпуск новых паровозов и вагонов был следующий:

	Паровозы	Вагоны
1920 г.	90	854
1921 г.	79	823
9 мес. 1922 г.	81	436

За последние 2½ года ремонт подвижного состава производился следующим образом. Отремонтировано:

	Паровозов	Вагонов
1920 г.	2.553	19.495
1921 г.	2.618	13.565
6 мес. 1922 г.	1.082	6.866

Сельскохозяйственное машиностроение.

Выпуск сельскохозяйственных машин в тысячах штук.

	1920 г.	1921 г.	6 мес. 22 г.
Плуги	88,8	100,5	70,1
Бороны	8,7	6,2	9,2
Убор. маш.	2,3	5,4	7,6

По сравнению с 1921 г. темп выпуска сел.-хоз. машин для плугов увеличился на 40 проц., для борон на 300 проц., для уборочных машин на 280 проц. Рост оздоровления сел.-хоз. машиностроения несомненен.

Бакинская нефтепромышленность.

На текущий 1922—23 операционный год перегонка нефтепродуктов предположена в 144.000.000 пуд

За октябрь на бакинских промыслах добыто 164.094 тыс. пуд., а за прибавлением кустарной нефти (282 тыс. пуд.) и собранной в ловушках промысловых качав (88 тыс. пуд.), общая добыча нефти на Апшеронском полуострове определилась в цифре 16.464 тыс. пуд., т-е. 112,4 проц. задания, против 15.824 тыс. пуд., добытых в сентябре.

Чрезвычайно существенно наблюдаемое в отчетном месяце увеличение эксплуатируемых скважин; так, на 1-е октября 1922 г. в эксплуатации было 1.177 скв., а к концу месяца—уже 1.221. Количество нефтеработников, обслуживающих эксплуатацию, возросло с 17.061 чел. на 1 октября 1922 г. до 17.879 чел. на 1 ноября, т.е. увеличилось в течение месяца на 4,8 проц.

За 1-ю половину ноября на бакинских промыслах добыто 8.077 тыс. пуд. нефти. По сравнению с октябрём (16.085 тыс. п. за весь месяц) масштаб добычи не изменился.

Грозненская нефтепромышленность в октябре.

За октябрь,—первый месяц нового операционного года,—на Грозненских промыслах добыто 7.941 тыс. пуд. нефти (в сентябре 7.423 тыс. пуд.), что составляет 33,7 проц. программного задания на этот месяц. Средняя суточная добыча в отчетном месяце возросла против сентября на 3,6 проц.

Промышленность Башреспублики.

В октябре Таналык-Баймакский округ дал 2 п. 05 ф. лигатурного золота; вновь пущен Тугустимировский стекольный завод; затоплена ванная печь Богоявленского завода; остановлена Ново-Троицкая суконная фабрика вследствие недостатка топлива; в аренду сданы 4 предприятия.

Аренда золотых приисков.

Башцентросоюз заключил с Уралпромбюро договор об аренде золотых приисков в Верхне-Уральском уезде.

Добыча соли.

Бассоль. За истекший операционный год на Баскунчакском и Эльтонском озерах добыто 18.913.000 п., смолото 12.536.000 п. Производственная программа на 1922—23 операционный год—25.000 тыс. пуд.

Трест Бахмутсоль. За отчетный год трестом добыто 9.920 тыс. пуд. каменной соли, смолото 8.958 тыс. пудов, отпущено 9.679 тыс. пудов: сокращение против прошлогоднего достигает по добыче 40%, по отпуску 24%; уменьшилось число рабочих с 2.378 человек до 1.452 чел. при 233 человеках служащих. Производственное задание на 1922/1923 год исчислено в 43.000 пуд.

Заготовка хлопка.

С момента реализации урожая в Туркестане заготовлено 800.000 п. хлопка-сырца. Реализация идет хорошо, но цены на хлопок все время растут, в виду подъема цен на хлеб; соотношение между ценами на хлопок и хлеб $2\frac{1}{2}$: 1. Деньгами и товарами для скупки хлопка Туркестан обеспечен.

Сахарная промышленность на Волыни.

На территории Волыни имеется 11 сахарных заводов. Из них в Житомирском уезде—5 заводов, Полонском—1, Изяславском—4, Староконстантиновском—1. Общий оборот предприятий в мирное время выражался в сумме 9 милл. руб. На 1-е октября 1922 г. в этих предприятиях было занято 1.645 рабочих.

Предполагается пустить в ход все 11 заводов.

Сахарная кампания на левобережной Украине.

Копка свеклы закончилась: выкопано около 2 милл. берковцев фабричной свеклы. Средний урожай по области 90—100 берк. с десятины. Максимальный урожай 182 берковца, минимальный 50—60 берк. на юге и еще меньший в Черниговщине. Ожидается сахару около 3.100 тыс. пуд., при среднем выходе в 62 берк.

Внешняя торговля.

Импорт через петроградский порт в Норвегию 21 и 22 г. г.

Ярким выражением оживившихся внешних торговых сношений в 1922 году служат следующие сравнительные данные о морском импорте через Петроградский торговый порт за период с 1-го мая по 31 августа в 1921 и 22 г. г.

В мае 21 года было ввезено	137.822 пуда.
„ июне „ „ „ „	100.280 „
„ июле „ „ „ „	3.140.516 „
„ авг. „ „ „ „	7.125.198 „
Итого в 1921 году было ввезено	11.503.816 пудов.
В мае 22 года было ввезено	9.548.829 пуд.
„ июне „ „ „ „	8.491.173 „
„ июле „ „ „ „	7.930.248 „
„ авг. „ „ „ „	9.858.617 „
Итого в 1922 году было ввезено	3.582.867 „

К экспорту нефтепродуктов.

С 1 апреля по 1 ноября с/г. вывезено за границу около 10 милл. пудов всякого рода нефтепродуктов. В будущем году предполагается вывезти всего 36 милл. пуд., в том числе 15 милл. пуд. керосина и 11 милл. пуд. машинных масел.

Премирование экспорта.

НКФ разработал для внесения в СНК проект декрета о премировании экспорта продуктов промышленности. В этом проекте НКФ детально предусматривает все ставки пошлин и акциза, возвращаемые при вывозе товаров за границу.

Как сообщает „Эк. Жизнь“ (№ 264), наш представитель т. Скобелев уже приступил к организации русского отдела (ярмарка откроется в марте) и обращается с просьбой ко всем хозяйственным органам Республики, желающим принять участие на ярмарке, направить образцы товаров в 2-х экземплярах в один из французских портов, в адрес Аркоса, и не замедлительно сообщить по адресу: Paris 17. Rue d'Astor. Scobeleff, какое место потребуется для посылаемых экспонатов, чтобы обеспечить помещение.

Экспорт лекарственных растений.

На нашем пароходе „Комо“, ушедшем в Лондон, областным отделом Центросоюза отправлено между прочим 4.082 пуда лекарственных растений, запроданных английским фармацевтическим фирмам.

Русский отдел на Лионской ярмарке.

Управление регулирования внешней торговли организует на предстоящей весенней Лионской ярмарке российский отдел с целью выставления образцов экспортных товаров и иллюстрации наших достижений в области внешней торговли.

Так как эта выставка является первым официальным выступлением РСФСР в Западной Европе (в более широком масштабе), предполагается, что заинтересованные наркоматы—НКЗ, ВСНХ, НКПС и др.,—как равно и федеративные республики, проявят к этому начинанию значительный интерес.

Предложение иностранных товаров.

Иллюстрацией значения русского рынка для иностранных государств служит количество поступивших в торговую плату предложений товаров из-за границы, которые за август выражались в цифре 52.

Представительство американского акц. общества.

Американскому акционерному обществу „Продукт Эксченже Корпорэшен“ представлено право с ведома и согласия НКВТ учреждать в России представительства, конторы и склады и, в осуществление договора, заключенного с Госторгом, экспортировать и импортировать товары с соблюдением условий вышеуказанного договора.

Представительство ВСНХ за границей.

НКВТ довел до сведения президиума ВСНХ о желательности командировать своих представителей в Берлин и Лондон, так как ВСНХ может интересоваться главным образом переговорами о концессиях, а таковые ведутся преимущественно через торгпреды этих городов. Что касается представительства разных главков, трестов и синдикатов ВСНХ, то оно распределено по целому ряду крупных зарубежных центров.

(Изв. ВЦИК, № 264)

Предложение концессий.

Представитель Американской фирмы „Бенгоф Традинг и К^о“ обратился в НКВТ с предложением взять концессию на эксплуатацию платиновых руд в России.

Крупнейший в Германии концерн солодовых заводов обратился в НКВТ с запросом о возможности получения концессии на пивоваренные заводы в России.

Немецкая фирма „Бр. Кертинг“ запросила НКВТ о возможности получить концессию на принадлежавший этой фирме завод, находящийся в Москве.

Берлинская фирма Оренштейн и Коппель обратилась в НКВТ с предложением об организации передвижных ремонтных железно-дорожных мастерских („Вн. Т.“).

Рабочий банк.

В Гомеле предполагается создание рабочего банка, имеющего целью организацию кредита рабочим. Пай банка будут размещены среди хозяйст-

венных и профессиональных учреждений. Основной капитал банка достигнет полутора трилл. рублей.

Поступление пошлин.

По сведениям НКВТ (по данным, полученным до 10/X—22 г.), за август месяц поступило пошлин на сумму 1.333.245.131 р. в дензнаках 1922 г., из них наличными 693.648.641 руб. В эту сумму входят акциз 179.245.449 руб. и попудный сбор 55.950.814 руб.

За сентябрь поступило пошлин на сумму 979.833.813 руб.: из них наличными 946.833.813 р., в том числе акциз 52.506.631 р. и попудный сбор 49.729 руб.

По временному Таможенному Отделению на Нижегородской ярмарке поступило 51.629.000 руб. пошлин.

Приход „Нижего-Новгорода“.

20 ноября в Петроград пришел первый из пароходов Добровольного флота, „Нижний-Новгород“, передаваемый Англией РСФСР. Он вышел из Кардифа 9-го ноября с грузом кардифского угля свыше 4000 тонн.

Кооперативная хроника.

В Центросоюзе.

Оборот за октябрь.

Торговый план на октябрь месяц выполнен рядом отделов Центросоюза с превышением на 20—25%. Общий оборот Центросоюза за октябрь выразился в 35 триллионов рублей.

В лесном отделе Центросоюза.

Работа отдела с 1 авг. по 20 окт. с. г. выразилась в следующих цифрах:

По лесозаготовкам: в Петроградской губ. получено лесосек на 660.000 куб. фут. экспортного леса.

Со ст. Почеп в Москву погружено 2 вагона пиленого материала.

В Московской губ. (Холщевники) заготовлено свыше 200—250 к. с. дров.

Со ст. Заколпье погружено в Москву 1 платформа бревен и 8 вагонов дров.

Со ст. Решетниково и Заколпье погружено всего в октябре 38 вагонов дров.

По пищевым продуктам: заказано и оплачено в хлебофуражном отделе 3 вагона ржи, 2.000 пуд. овса, 100 пуд. проса и 125 пуд. гречихи. Закуплено 2.000 пуд. капусты.

По таре: изготовлено ящиков и бочек (3550 шт.) на 1.210.000 руб.; кроме того, отделом Центросоюза отпущено торфа 13.076 пуд. на 788.335 руб., дров $90\frac{3}{4}$ саж. на 286.900 руб. и древесного угля на 1.078.635 р. („К. Д.“).

Рыбно-соляной отдел Центросоюза.

К началу осенней кампании отдел имел своих оборотных средств 105.976 руб. золотом. Испрошено от правления дополнительное ассигнование 68 милл. дензнаками и 10 милл. руб. товарами (в дензн. 22 г.).

В осеннюю путину предполагено заготовить на Каспийском море 520.000 пуд., в Керченском проливе—25.000 пуд., в Белом море и Ледовитом океане—30 000 пуд., в Аральском море—50.000 пуд.; всего—625.000 пуд. („К. Д.“).

Рыбные промыслы Центросоюза.

На рыбных промыслах Центросоюза с начала года по 1 сент. заготовлено: в Астрахани—470.000 пуд. сырка, в Петровске—67.300 пуд., в Баку—26.495 пуд., в Керчи—20.835 пуд., в Ростове н/Д—99.440 пуд.; всего—684.070 пуд.

Страховые операции Центросоюза.

На 1 ноября с. г. страховой секцией Центросоюза заключено—5.184 страхования, на сумму 6,5 миллиардов рублей. Премии по ним исчислены в 61.2 милл. руб. и сбор на образование специального капитала 15,6 милл. руб. На имущество Центросоюза приходится 213 страховых на сумму 1.298 милл. руб.

За время существования секции зарегистрировано 11 пожарных убытков, большинство которых возмещено погорельцам. Пострадавшее от пожара имущество было застраховано в сумме 9.272 тыс. руб. На возмещение и ликвидацию пожарных убытков ассигновано по настоящее время 3.5 милл. руб., в том числе на перестраховку в Госстрахе приходится около 1 милл. руб.

Договор с Сахаротрестом.

Центросоюзом заключен договор с Сахаротрестом на комиссионную продажу сахара. По договору Центросоюз принимает от Сахаротреста песок и рафинад в количестве 5 милл. пуд. для комиссионной продажи. Центросоюз производит распределение сахара по РСФСР и автономным республикам путем розничной продажи через аппарат потребкооперации.

Работа Центросоюза за границей.

За три последние месяца Центросоюз закупил товаров за границей на 304.000 фунт. стерл. Лондонская контора Центросоюза приобретает несколько пароходов для рейсирования между Лондоном, Гамбургом, Ревелем и Петроградом. Ревельская контора Центросоюза строит собственные торговые склады. За последнее время удалось получить товарный кредит в 150.000 фунт. ст. („Кооп. Д.“).

Экспорт и импорт Центросоюза.

Экспорт сырья развивался по трем основным направлениям: на Петроград—северным морским путем (Карская экспедиция), через ДВР в Америку и в незначительном размере через Новороссийский порт.

За первые 5½ мес. работы (начиная с марта с. г.) отправлено через Петроград и находится на пути к Петрограду: льна и кудели 385 т. пуд., пеньки—121 тыс. п., пушнины разной—648 тыс. шт., щетины—1.229 п., волоса—13 тыс. п., кожи—119.000 п., кроме того, пуха и тряпья—19.000 п., а всего товару на 829.000 ф. ст.

Северным морским путем отправлено: разной пушнины, щетины, волоса, опойка, шерсти, льна-сырья и т. п. 72 тыс. пудов на сумму около 150.000 ф. стерл.

Через ДВР отправлено: белки, щетины и маральевого рога, всего на сумму 63.500 ф. стерл. Из Новороссийска: кожи, поташа, клепки, цемента, табака и т. д. на 40 000 ф. стерл.

Общая сумма экспорта достигает, таким образом, 1.082 353 ф. стерл. В эту сумму, однако, не включены самостоятельные операции Сев.-Зап. отделения.

(„Петр. Кооп.“)

ДВР и Центросоюз.

От происходящего в Чите 3-го кооперативного краевого съезда Центросоюзом получено сообщение о присоединении потребкооперации Дальнего Востока к Центросоюзу.

В Северо-Западном отделении Центросоюза.

Отделение Центросоюза заключило договор с Пищестрестом на переработку партии сахарного песка.

В Северо-Западной областной конторе Центросоюза.

Операции Сев.-Зап. конторы Центросоюза за время навигации varied в экспорте за границу: щетины—549 пуд., пера и пуха—870 пуд., пушнины—1646 пуд., лекарственных трав—4328 пуд., конского волоса—5217 пуд., пеньки—62341 пуд., кудели—98947 пуд. и льна—177142 пуд.

Отд. Центросоюза заключен договор с Псковским губсоюзом на заготовку 100.000 пуд. льна.

По иногородним губсоюзам.

Череповецкий Губсоюз заключил договоры с владельцами маслوبيдных заводов на переработку льняного семени на масло.

С Северо-Западным отделением Центросоюза заключен договор на заготовку 100 тыс. шт. пушнины.

Сельско-хоз. отдел Губсоюза принял участие на выставке, устраиваемой Петроградской Торговой Палатой.

Кирилловской конторой Губсоюза заарендованы водоемы озер Белого и Вожа („Черепов. Кооператор“).

Воронежский Губсоюз кредитными и закупочными операциями создал себе собственные оборотные средства; к 1-му августа текущего года они отмечены в балансе цифрой 400.000 золот. рублей. Чистая прибыль равна 40 милл. руб. (в дензн. 22 г.).

В своем докладе правлению Центросоюза, Губсоюз указывает, что все достигнутые упорной работой результаты могут быть уничтожены чрезмерной тяжестью налогового бремени, так как многие ЕПО не в состоянии его выдержать без особых льгот и должны быть закрыты („Союз Потреб.“ № 15.).

Омский Губсоюз открыл с 1-го ноября трехмесячные кооперативно-счетоводные курсы. Программа курса обнимает 390 лекционных часов. Курсы готовят кадры кооперативных счетоводов для потребительских обществ.

Нижегородским Губсоюзом ассигновано 300 тысяч рублей на содержание местного Государственного университета.

Пермский Губсоюз предполагает произвести 5-миллиардный заем путем выпуска краткосрочных квитанций, погашаемых товарами потребкооперации.

Петроградским Губсоюзом для установления более живой и тесной связи с кооперативами и кооперативов с населением предположено, вместо существующей системы однолапочных кооперативов, организовать многолавки: 5322 кооператива преобразуются в 139 многолавок. Губсоюзом обслуживается 1.100.000 населения—900 тысяч крестьян и 200 тысяч поселкового и фабрично-заводского населения.

Петроградский Губсоюз, согласно договора с Губполитпросветом, принял на себя обязательство по обслуживанию в Петроградской губернии 20 изб-читален.

Иваново-Вознесенским Губсоюзом решено приобрести за-границей через Центросоюз 3 автомобиля грузоподъемностью не свыше 120 пудов.

В нашем Губсоюзе.

Торговая деятельность Губсоюза.

Заготовка льна.

Только с половины ноября установился по всей губернии хороший санный путь. Поступление льна на рынках весьма заметно увеличилось. Всего по губернии заготовлено Губсоюзом на 1-е декабря около 7-ми тысяч пудов. На первом месте, как и в прошлые годы, идут Грязовецкий и Вологодский районы (по 2 тыс. пудов в каждом). Свыше 1000 пудов собрано в Чебсарском районе; здесь райотделение выступало на ряде ярмарок. Подвоз льна на эти ярмарки не столь велик; так, на Домшинской всеми заготовителями куплено льна 1000 пудов, тогда как в довоенные годы привозилось на эту ярмарку до 10 тыс. пудов. В Вологде в последнее время на базаре бывает частенько до 1000 пудов. Помимо Губсоюза, покупает много Госторг, самостоятельно и через своих контрагентов, Петроторг—через контрагента.

Финансовые и денежные затруднения, переживаемые всей республикой, сказываются и здесь: нередко отдельные фирмы прекращают закупку вовсе или сокращают ее до товарообмена. ПЕПО не заготавливает вовсе, что объясняется сменой уполномоченного и ревизией дел местной конторы. В те дни, когда количество заготовителей сокращается, цены падают, и крестьяне увозят лен домой.

Губсоюзом выпущено обращение к льноводам, в котором они призываются сдавать лен в обмен на товары, а если кому необходимы непременно деньги, принимать квитанции и получать по ним в начале декабря; при этом расчет будет производиться с гарантией отсутствия потери на курсе рубля.

Выдача премии за лен, сданный в прошлом сезоне, почти везде закончена.

Заготовка масла и сыра.

Постоянное поступление масла прекратилось по всем районам. Подвозят небольшие партии масла, застрявшего в артелях вследствие бездорожья. Количество его невелико. Некоторое исключение представляет Святогорский район, где значительная часть скота переведена на осенний отел. Цены на масло заметно растут. В середине ноября, правда, они немного упали (до 20.000 р. пуд), но это объяснялось тем, что устано-

вившийся санный путь дал возможность выкинуть сразу все то, что оставалось.

Из Святогорской конторы начал с половины ноября поступать сыр. Пока привезено в Вологду еще немного. Ликвидация его также еще не закончена. Перед Губсоюзом стоит задача учесть опыт этого, первого в нашем крае, массового сыроварения в нынешних условиях. К предстоящему сезону необходимо иметь уже определенные выводы.

Сбыт корья.

Губсоюзом продана большая часть заготовленного в текущем году корья. Около 10 вагонов из Вологды, Чебсары и Харовской уже отправлено Рыбинскому кожтресту. Корье продано частью на деньги, частью на выделанную кожу. Ведутся переговоры о продаже корья Архангельскому Губсоюзу.

Торговля готовым платьем.

На-днях Губсоюзом открывается торговля готовым платьем. Последнее привезено в Вологду ЦТО ВСНХ из Петрограда и сдано для продажи Губсоюзу на комиссию. Подбор платья разнообразный: помимо костюмов имеются и теплые вещи.

Торговля сахаром.

Губсоюзом заключен с Центросоюзом договор на продажу сахара отечественной выработки. Согласно ежемесячных заявок Губсоюза, сахар будет направляться Центросоюзом в Вологду или иные станции. Цены устанавливаются сахарным трестом. К ним причисляются лишь комиссионные %/о/о Центросоюза и Губсоюза. Оплата полученного сахара должна производиться Губсоюзом в течение 2 недель по получении сахара. По данной операции Губсоюз должен вести особый учет. По имеющимся сведениям, сахар с завода уже отправлен. В первый раз ожидается прибытие 10 вагонов.

Книжная торговля.

Вплоть до конца ноября заметно то оживление в работе книжного склада, которое началось с возобновления учебных занятий. Все время склад торгует, главным образом, учебниками. В последнее время подбор их оказался неполным. Для устранения этого явления, а также продажи некоторых запасов книжного склада, в Петроград выехал заведующий. Помимо учебников, ему поручено приобрести и литературные новинки. Значительно развилась торговля писчебумажного отделения склада, весьма пополненного в последнее время.

Заготовка товаров.

Общее безденежье и прекращение активных операций банками весьма сократили все заготовки товаров Губсоюза. Ряд сделок пришлось расторгнуть в виду прекращения выдачи денег по аккредитивам.

Во второй половине ноября поступила в Губсоюз мануфактура, скотные товары, до 400 п. монпансье, вагон махорки, вагон постного масла. Товары эти быстро разошлись по райотделениям и рабочим кооперативам. Ожидается вагон рису, сахар, веревка, треска, сельди, мануфактура. Полученная в обмен на корье кожа будет частью продаваться в раскром-

ном виде, а частью употребляться вместе с имеющимися заготовками на пошивку обуви.

Заготовка льна в Никольском районе.

Правлением Губсоюза был командирован М. И. Шемякин в Никольский район для организации в нем дела заготовки льно-волокна, которым, после обследования вышеназванного района, были открыты две конторы: 1) Кичменско-Городокская с отделениями в Енагске и Никольске и 2) в сел. Вознесенском—Вохме с отделением в с. Богородском, Котельнического уезда, Вятской губернии.

В районах этих контор предположено заготовить в сезон до 9.000 п. льно-волокна, и, кроме того, предполагается попутно заготовить некоторое количество пушнины и коровьего масла.

К закупке сукна.

Губсоюзом решено для увеличения ассортимента товаров приобрести от треста „Моссукно“ партию суконных товаров высокого качества стоимостью до двухсот миллионов рублей (в знаках 1921 г.).

В финансовом отделе.

Индивидуальные авансы служащим и рабочим Губсоюза.

Президиум правления утвердил правила о порядке выдачи индивидуальных авансов; порядок получения:

1) правом получения индивидуального аванса в счет жалованья, в пределах месячного оклада содержания, могут пользоваться рабочие и служащие для производства экстраординарных расходов, которые не входят в прожиточный минимум, а именно: потеря имущества от огня, хищение и друг. случайности, на лечение, погребение и увеличение членов семьи данного работника, на переезд к постоянному месту службы и т. п.

2) Авансы выдаются лицам, получающим содержание ниже 3 разряда, сроком не более 3 месяцев, а выше—не более 2 месяцев.

3) Авансы выдаются и погашаются по курсу дня прожиточного минимума.

4) Авансы погашаются ежемесячно равным и долями, которые удерживаются при выдаче содержания с соблюдением п. 3.

5) Авансы разрешаются только президиумом правления.

Публичная отчетность.

Постановлением СТО от 6 октября Губсоюзы обязуются публиковать в газете „Экономическая Жизнь“ отчетные данные о своей деятельности по следующей схеме: 1) годовой баланс Губсоюза, 2) время открытия и начала деятельности организации, 3) размер основного капитала Губсоюза.

В организационном отделе.

Приглашение на инструкторское совещание.

На губернское инструкторское совещание приглашены представители Центросоюза и следующих губсоюзов: Костромского, Ярославского, Череповецкого, Северо-Двинского, Архангельского и Области Коми.

В ПРАВЛЕНИИ

К установлению торговых связей с крупными центрами.

Правление поручило торговому отделу разработать вопрос об установлении связи с наиболее крупными торговыми центрами республики путем учреждения в таковых постоянных или временных представительств.

К участию Губсоюза на Всероссийской с.-х. выставке.

Признавая необходимым участие в выставке Губсоюза, а также и других вологодских кооперативных и советских организаций, президиум постановил войти с последними в переговоры по данному вопросу.

Губсоюз будет участвовать на выставке преимущественно экспонатами по молочному хозяйству и льноводству.

К докладу председателя Губрабсекции.

Присоединяясь к проекту Губрабсекции снабжения рабочих кооперативов, президиум постановил: поручить Рабсекции срочно разработать план снабжения рабочих кооперативов хлебом.

Участие Губсоюза в содержании детского приюта.

Президиум постановил принять на счет Губсоюза расходы по содержанию 30 детей в патронате имени В. Г. Короленко.

На местах.

Вожегодское райотделение.

Курсы маслоделов.

Коллегия райотделения поручила инструкторскому персоналу выяснить число желающих получить практические знания по маслоделию и, в зависимости от результатов выяснения, предполагает устроить краткосрочные курсы по подготовке маслоделов.

Бюро спроса и предложения.

При инструкторском отделе решено организовать бюро для регистрации маслоделов, ищущих работы, и для рекомендации подходящих из них артелям.

О кредитовании кооперативов.

В виду падения курса рубля постановлено: а) отпуск кооперативам товаров в кредит с последующим покрытием деньгами прекратить, б) рекомендовать кооперативам постепенный переход к покупке товаров за наличный расчет и в) отпуск товаров в кредит с покрытием продуктами (хлеб, масло) продолжать, но лишь кооперативам, имеющим постоянную связь с отделением и на срок не более месяца.

Неисправные должники.

К ряду кооперативов, задолжавших райотделению, сознательно не погашающих задолженности и прекративших с отделением деловые связи, решено предъявить иск через Нарсуд.

Поощрение старост-закупщиков.

В целях поощрения закупщиков-старост за хозяйственность и умение привлечь покупателей решено выдавать им с 1-го октября с/г. вознаграждение в размере 2⁰/₀ с суммы старой задолженности, поступившей в отделение или стоимости сданных продуктов, или, наконец, с суммы закупок, сделанных за наличный расчет.

Кооперативная пекарня.

Коллегия постановила открыть пекарню для выпечки кренделей (сушки).

Связь с губернским рынком.

В целях установления более тесной живой связи с Губсоюзом, а также для наблюдения за рынком, признано целесообразным еженедельно командировать в Вологду 1-го из членов коллегии.

Отдаленность мешает.

Коллегия постановила отказаться от участия в организации товаро-обменного пункта на ст. Коноша, в виду отдаленности последней и отсутствия тяготения к ней. Пункт предполагалось организовать на паевых началах. Предложение сделано Вельским и Верховажским райотделениями.

Харовское райотделение.

Большая скидка.

На одном из заседаний коллегии решено с общей задолженности Петряевского кооператива „Труд“ в 2.697 пудов 28 фунтов ржи скинуть на различные товары 457 пудов 20 фунтов. Одновременно постановлено в погашение задолженности принять от кооператива оставшиеся годные товары, часть, имеющих сбыт, кустарных изделий и до 200 пудов рожью.

Заготовки.

Коллегия постановила, к заготовке льна, открыть в более льноводных районах свои приемные пункты, а в остальных заготовку вести через Е. П. О. От заготовки клюквы до подыскания рынка сбыта решено воздержаться.

Тотемское райотделение.

Об отсрочке внесения налогов.

В виду затруднительного финансового положения и необходимости полным ходом вести льняные заготовки, коллегия возбудила перед Уэкосо ходатайство об отсрочке взносов по налогам и сборам за 3-ю и 4-ю четверть года на 2 недели. Одновременно поднят вопрос об изменении состава налоговой комиссии по установлению оборотов и о пересмотре ставок налогов на обороты частных предприятий, т. к. последние, не будучи обязаны вести отчетности, уменьшают обороты.

На борьбу с туберкулезом.

Во время трехнедельника по борьбе с туберкулезом, райотделение пожертвовало 5.000 рублей (знак. 22 года) и, кроме того, пустило подписной лист среди служащих.

Няндомское райотделение.

Погашение задолженности о/п.

В целях погашения старой задолженности из о/п. Мехренгского, Фоминского и Елгомского постановлено изъять оставшиеся непроданными товары. Вохтомскому о/п., в виду бесхозяйственности правления, предложено рассчитаться с райотделением к 1-му декабря.

На октябрьские торжества.

Коллегией выдано комиссии по устройству октябрьских торжеств сто миллионов рублей (зн. 21 г.).

Регистрация кооперативов.

Коллегия поручила инструкторскому персоналу все о/п. снабдить уставами и вести регистрацию их.

Вельское райотделение.

Ходатайство об увеличении кредита.

Возбуждено ходатайство перед Губсоюзом о предоставлении специального кредита в 250,000 р. (зн. 22 г.) для заготовки лесных материалов и разработки их на лесопильные райотделения.

Укрупнение ЕПО

По докладу инструкторского отдела, коллегия постановила ликвидировать Кузоверское, Камкинское, Вировское, Якушевское и Прилуцкое о-ва потребителей, как нежизнеспособные. Население этих о-в приписано к соседним, хорошо работающим о-вам.

В Каргопольском райотделении.

Предельный кредит.

Коллегией райотделения на ноябрь месяц для каждого п. о. был установлен предельный кредит в хлебо-рублях. Размеры кредита колеблются от 30 до 300 пудов ржи на о-во. В общей сложности 39 потребит. обществам открыт кредит на 5496 пуд. ржи; 14 потребит. обществам и одной трудовой коммуне кредит закрыт, и решено произвести окончательный расчет. В декабре месяце кредит предполагается несколько расширить.

Снятие остатков.

Поверку имущества и снятие остатков товаров решено произвести с 15 декабря по 1 января, причем исчисление стоимости вести в „пудохлебных“ рублях и советской валюте.

В Вологжанине.

22 октября с г. состоялось собрание уполномоченных общества, на котором был разрешен целый ряд вопросов большой важности, переизбраны правление и ревизионная комиссия.

Обширный, обстоятельный отчет о работе правления сделал С. С. Бодненко. С начала текущего года общество стремится к максимальному развитию хлебо-бакалейных операций, урезывая другие операции,—

в последнее время удалось, действительно, достичь того, что хлебо-бакалейные операции стали преобладать над остальными. Развитие операций идет медленно вследствие недостатка оборотных средств и скромности банковского кредита. Курьезы капризного современного рынка нередко приводят к тому, что на некоторых товарах общество терпит убытки, временно сокращая свои и без того небольшие оборотные средства. Активная часть баланса Вологжанина на 12 сентября прошлого года (начало операций) в золотой валюте (все было переведено на довоенные цены) выражалась в сумме 91.119 р. 42 к.; к 1 июня сего года эта сумма возрастает до 103.517 р. 70 к. и, наоборот, к 1-му октября падает до 92.475 руб. (на золотой рубль по официальному курсу).

К сожалению, трудно сказать, насколько официальный курс на золотую валюту можно сравнивать с тем же курсом, выведенным из довоенных цен.

Сокращение средств правление объясняет летним обычным затишьем, а также недоорганизованностью общества и пассивностью населения к делам общества. Учитывая все неблагоприятные обстоятельства современности, правление вынуждено было, в целях усиления товарооборота, прибегать к посредничеству частной торговли и частного кредита в своих заготовительных операциях,—на этот крайний для кооператоров путь общество толкала также и политика местных госорганов, упорно не желавших иметь дело с кооперацией и предпочитавших сдавать свои товары частным посредникам. В последние месяцы, однако, общество ведет свои дела преимущественно с госорганами и кооперативными организациями, прибегая к учету векселей, подтоварному кредиту и аккредитивам. Недавно сделана была весьма удачная попытка загустовок (пшено) на деловые авансы, которых от коллективов служащих и рабочих за короткий срок было собрано около 4-х миллиардов.

Не менее интересен дополнительный цифровой доклад бухгалтера общества И. А. Вишнякова. Докладчик обращает особое внимание собрания на увеличение расходов общества за последнее время (вне зависимости от падения рубля)—они почти удвоились; повышение это в значительной мере объясняется ростом заработной платы, платежом налогов, аренды и уплатой коммунальных услуг. В течение года общество закупило разных товаров у госорганов на 3.412.527 рублей (16,39% всех закупок); от кооперативных организаций у госорганов куплено на 925.329 р. (4,44%) и от частных лиц на 16.485.517 руб. (79,17%). Торговые обороты общества падают: наивысшими они были в сентябре—октябре прошлого года, минимальными в июле—августе текущего; с сентября этого года вновь начинается рост оборотов; пекарня дает прибыль при непрерывном росте оборота. Обоз с переходом на самоокупаемость—также доходное предприятие. Кузница также безубыточна. Расходы общества (на 1 октября 1922 г.) выражаются в сумме 5.755.528 р. (24,8% оборота). По отдельным статьям расходы распределяются так: 9,5% содержание служащих, 4,62% налоги (неполные сведения), 2,43% аренда, 1,91% страхование служащих, 1,28% перевозка товаров, 1,06% проценты по вкладам и займам, 0,75% пожертвования, 0,73% брак и порча товаров, 2,52% прочие расходы. До половины текущего года на хлебо-бакалейные товары производилась наценка в 46%, а на прочие в 65,67%; в последние месяцы наценка на товары в среднем была 20% (так как расходы составляли 24,8%,—то отсюда сокращение средств). За текущий отчетный год общество закрыло свои отделения в Грязовецком и Тотемском

уездах, так как существенных выгод они не давали. В последние месяцы при покупке товаров члены общества стали пользоваться преимуществами: им товары отпускаются в первую очередь и со скидкой от 5⁰/₁₀₀ до 10⁰/₁₀₀; ³/₄ товара пекарни расходятся между членами,—в остальных магазинах закупки членов составляют ¹/₃ оборота.

Далее Н. И. Сысоев делает доклад об операционном плане работы. Во вступительной части докладчик, рисуя исключительные трудности в торговой работе в настоящий момент, подробно останавливается на двух курьезах вологодского рынка, стимулирующих повышение цен: первый курьез—эта борьба биржи со спекуляцией: на рынке, скажем, мужики продают рожь по 6 миллионов, а на бирже Хлебопродукт предлагает по 7,—ну, значит, и рынок тянется за биржей; второй курьез—борьба госорганов со спекуляцией: на рынке идет заготовка экспортных товаров, но заготавливает их не один Внешторг, а и Сельпромторг и Хлебопродукт и др.,—идет сногшибательная конкуренция,—натурально, что при этом растут сногшибательно и цены.

Докладчик отмечает крупную заготовку последнего месяца через Центросоюз (на 32 миллиарда) рису (300 пуд.), изюму (400 п.), урюку (400 п.), мыла туалетного (1000 дюж.), мануфактуры (6000 арш.) и ваты (50 пуд.).

Относительно прошлого докладчик во многом повторяет доклад председателя; интереснее отметить в его докладе два положения на будущее: 1) общество проэктирует дальнейшее развертывание и усиление главным образом хлебо-бакалейных операций, и 2) общество должно быть реформировано в многолаводный кооператив с магазинами на окраинах города.

В конце собрание заслушивает доклад члена правления И. В. Волкова по организационному вопросу и заключение ревизионной комиссии по заслушанным докладам.

После докладов развернулись весьма оживленные прения.

Из последовавших постановлений и резолюций отметим нижеследующие:

1) Правлению разрешено кредитоваться в сумме до 200.000 рублей золотом.

2) Правлению предложено строить рабочий аппарат общества таким образом, чтобы оплата его не превышала 6,5⁰/₁₀₀ оборота.

3) Наиболее целесообразной структурой для общества—признать многолаводный кооператив.

4) Систему целевых авансов распространять только на трудовое население, и на авансы делать ⁰/₁₀₀ начисления.

5) Начислять средний банковский ⁰/₁₀₀ (не ниже) на паевые взносы членов общества.

6) Поручить правлению разработать вопрос о предохранении от обесценения различных денежных сумм, поступающих в общество с условием их последующего возврата.

7) Поручить правлению возбудить в гос. учреждениях вопрос об открытии служащим кредита для целевых авансов обществу.

8) Предложить правлению производить заготовки преимущественно через кооперацию и госорганы.

После принятия вышеприведенных резолюций собрание устанавливает новые паевые взносы и избирает новое правление и ревизионную комиссию.

К.

По кооперативам Архангельской, Боровецкой, Оларевской волостей.

Архангельская, Боровецкая, Оларевская—пригородные волости (последняя начинается в 11 верстах от города, занимают площадь, ограниченную с одной стороны рекой Сухой, с другой—Архангельской линией. В них сильно развита промышленность: в Боровецкой вол. находятся 2 фабрики—„Сокол“ и „Печаткино“ и 2 лесопильных завода; в Архангельской—ряд лесопильных заводов,—что естественно отражается на сельском хозяйстве, толкая население в сторону приложения рабочей силы на фабриках и заводах.

В кооперативном отношении указанные волости можно отнести к потребительской группе.

Развитие кооперации в 3-х волостях видно из следующей таблицы:

Г О Д Ы.	Боров. в.	Оларев. в.	Арханг. в.	Всего.	Примечание.
1902	—	—	1	1	Из 39 кооперативов 4 рабочих, 6 м/а: Олар.в.4, Арх.1, Боров. 1.
1906	1	—	—	1	
1907	1	—	—	1	
1909	—	1	—	1	
1911	—	1	—	1	
1912	1	—	—	1	
1913	1	1	2	4	
1915	2	—	—	2	
1916	1	2	4	7	
1917	6	—	3	9	
1918	3	2	5	10	
1919	—	—	1	1	
Итого .	16	7	16	39	

Первыми организованными кооперативами были рабочие: в 1901 году организовалось о-во при заводе Беляева, в 1906 году при фабрике „Сокол“ и в 1907 году при заводе Малютина. Здесь сказывается влияние рабочих кооперативов на организацию крестьянских.

Количество населения по трем волостям имеется:

В Архангельской	7817 челов.
„ Боровецкой	12079 „
„ Оларевской	6476 „

Итого . . 26372 „

Занимаемая площадь	квadr. верст.	Число селений.
Архангельской вол.	250	75
Боровецкой „	137	30
Оларевской „	236	52

Итого . . 623 157

В настоящий момент

В Архангел. вол. вместо 16 имеется: 1 п/о.

„ Боровецк. „ „ 16 „ 2 раб. п/о., крест. нет.

„ Оларевск. „ „ 7 „ 3 м/а., из них две только-что организ.

Всего . . . 39 „ 6

Перехожу непосредственно к деятельности действующих кооперативов, касаясь только крестьянских (о работе рабкопов поговорю особо). Предо мной баланс кооперативов на октябрь месяц:

Баланс: Архангельск. о-ва п-лей 177.988

Оларевск. „ „ 274.027

Главной составной частью баланса является имущество (инвентарь, постройки и проч.). У Архангельского о. п. в балансе на сумму 115.000, у Оларевского на 200.000 рублей.

За данными кооперативами числится задолженность Губсоюзу на октябрь текущего года:

Архангельским о/п. 171.380 руб.

Оларевским „ 18.760 „

Сопоставляя средства кооперативов с объемом работы, приходится признать их несоответствие, плюс к этому надо прибавить развитие частной торговли:

Боровецкой вол. 15 частных лавок.

Архангельской „ 4 „ „

Оларевской „ 2 „ „

Бросается в глаза малое количество оборотных средств, собственных же оборотных средств у кооперативов почти совершенно нет, их составляют средства, собранные по декрету 20 марта и даже еще ранее, с течением времени обесценившиеся. Всматриваясь во внутреннее положение кооперативов, можно заметить ряд дефектов: отрыв органов управления от массы членов кооператива, инертное отношение членов к работе кооперативов и плохо поставленное счетоводство и отчетность.

Но все же для оживления деятельности старых кооперативов и организации новых, данные в этом районе имеются: это, во 1-х, прошлая деятельность кооперативов, оставившая в массе известный след в смысле идейно и хозяйственно воспитанных в кооперативном духе групп (в организационной работе с объединения этих групп следует и начинать); во-2-х, в крестьянстве заметно стремление к созданию кооперативов, необходимо его расширить и использовать.

Оттоков.

Из жизни Шульгинской маслодельной артели.

(Оларевская волость).

Артель организовалась в 1918 году. В то время мужики дружно взялись за дело: с 17 деревень собрали паи, арендовали завод крупного хозяина Стрекалова, принужденного закрыть „дело“, под нажимом конкуренции организованных маслодельных артелей, открыли лавочку, начали работать. Работа пошла хорошо.

С развитием революции и гражданской войны пришла разверстка, госнабжение; мужики недоумевали; раньше придут в лавку, купят таких товаров, каких надо; каких нет, а надо—накажут старосте, он им и до-

ставит. А тут привезут товар, которого и не надо, а плачешь, да берешь вместо разверстки. Мужики считали, что это необходимо, но все это было им не по-нутру. Начался отход от кооператива, и дошло до того, что пришлось кооператив закрыть.

С окончанием гражданской войны наступила новая экономическая политика: вместо разверстки был введен налог, стали говорить и в деревне о свободной торговле, но мужику все не верилось. НЭП усвоили торговцы Стрекаловы и опять открыли свою торговлю.

На одном из собраний Стрекаловы поставили вопрос о возврате завода обратно и добились. Это постановление больно задело сознательных мужиков: вспомнилось, как Стрекаловы притесняли бедняков, всячески опутывая. На этом же собрании выделилась группа в 30 ч., собрали взносы и открыли потреб. о-во. Мужики частью безразлично относились к о-ву, а часть была даже озлобленно настроена (Стрекаловы старались во-всю), но, так или иначе, лавка была открыта при поддержке Губсоюза, и мужики опять пошли в свою лавку: сначала члены, а потом даже кто был настроен против, отчасти из любопытства, а, главное, цены, в кооперативе стали ниже, чем у Стрекаловых. Опять мужики стали сознавать, что кооператив—мужицье дело; число членов стало расти, о-во опять стало авторитетно среди мужиков. Собранием членов о-ва решен вопрос об открытии маслодельного завода; поднято дело в исполкоме о получении обратно стрекаловского завода, в крайнем случае решено подыскать временное помещение.

Дело строится прочно.

Слава шульгинцам!

От—ов.

Необходимо обратить серьезное внимание!

В пределах Вологодского уезда существует довольно давно Едковское общество потребителей, организация когда-то очень сильная, как экономически, так и идейно.

Обхватываемый обществом район представляет из себя хотя и небольшой, но довольно лакомый кусок для предпринимателя, т. к., помимо прочих продуктов сельского хозяйства, этот район производит солидное количество садовой и огородной ягоды (от 4-х до 10-ти тысяч пудов ежегодно). Имеется несколько вполне оборудованных заводов для варки варенья. Начат (когда-то) постройкой паточный завод, имевший в виду обслужива-ние Архангельской и Боровецкой волостей уезда, богатых картофелем. Завод этот, благодаря целому ряду причин, как-то: общей хозяйственной разрухе, развалу кооперативов на местах и т. д.,—не был в свое время дооборудован и пущен в ход. В настоящее время имеются налицо все данные к успешному пуску этого завода и открытию заводов по варке варенья. Это обстоятельство твердо учтено частными предпринимателями, и, по свидетельству местных крестьян, с болью в душе наблюдающих картину умирания кооперативных предприятий,—ими ведется усиленная работа в сторону захвата этих предприятий и ликвидации самого общества. Один из крестьян определенно заявил пишущему эти строки, что дни жизни общества сочтены, и если не будут приняты своевременные меры, то гибель его неизбежна, а вместе с этим неизбежен и переход всех кооперативных предприятий в частные руки.

Положение создается безусловно ненормальное, и сам по себе напрашивается вопрос: будет ли правление Губсоюза в данном случае придерживаться той принципиальной позиции, которую оно заняло по отношению к взятию маслодельных заводов от ликвидирующихся артелей, т.-е. так же категорически откажется от попытки взять в свои руки упомянутые предприятия, дооборудовать их и пустить в ход, избавив таким образом местное население от необходимости иметь дело с частным предпринимателем?

Мне кажется, что в этом вопросе точка зрения правления Губсоюза должна быть несколько иной. Во-первых, районы с производством таких продуктов, как ягода, у нас на Севере являются большой редкостью (это, пожалуй, единственный) и уже по одному этому представляют из себя громадную ценность, упускать которую в частные руки было бы неоправдываемой ошибкой. Во-вторых, мы знаем, что Губсоюзом уже открыто и, очевидно, предполагается к расширению кондитерское производство, следовательно, в его распоряжении имеются специалисты, знакомые с варкой варенья, которые могли бы легко и не без выгоды для Союза поставить производство варенья на должную высоту, при очень незначительной затрате средств. Кроме того, ягодное варенье, будучи само по себе чрезвычайно ценным продуктом, дает при производстве солидное количество сладких отбросов (пенки, семечки в сахаре и т. д.), которые являются значительным и часто совершенно необходимым подспорьем в кондитерском производстве,—отсюда получается двойная выгода. Мы уже не говорим о производстве патоки, без которой совершенно нельзя обойтись в кондитерском деле, и которую в данный момент приходится приобретать, где и как попало, переплачивая и на самом продукте, и на фрахте и т. д. и т. п.,—выгодность этого производства точно так же очевидна.

Из сказанного явствует, что на данный район с его ценным производством Губсоюзу необходимо обратить самое серьезное внимание: немедленно послать опытного инструктора или одного из хозяйственников, работающих в производственном отделе, произвести подробное обследование района на месте, выяснить настоящее состояние предприятий и дальнейшие перспективы их использования. В случае установления факта, что местная кооперация не в силах продолжать дальнейшее ведение предприятий, и что им в силу этого неизбежно угрожает переход в частные руки—немедленно поднять вопрос об использовании их силами и средствами Губсоюза.

Это необходимо, как в интересах сохранения кооперативных предприятий, так и экономических выгод Губсоюза и местного населения.

Лас.

Мироносицкое мукомольное Т-во.

(Гаврильцевской вол. Грязовецкого уезда).

Т-во возникло в 1921 году 29-го июля и существует по уставу Мукомольного Т-ва.

Мельница оборудована двигателем (газогенератор в 25 сил), работает в один постав и обдирка; производительность 25 пудов в час; при мельнице имеется небольшая электрическая станция с динамо-машиной в 6 сил (40 ампер, 110 вольт). Станция освещает село Мироносицы в 28 домов, мельницу, народный дом, школу и церковь, всего питая до 85 лампочек.

В настоящее время Т-во приобрело вторую машину в 29 сил (109 ампер, 220 вольт), с целью осветить весь район деятельности Т-ва.

При мельнице имеется кузница, которая обслуживает нужды мельницы и членов Т-ва.

Рост Т-ва очень незначителен: в 1921 году имелось членов 210, в 1922 году 214.

Вступной и паевой взнос установлен натурой: каждое лицо, вступающее в члены Т-ва обязано отработать в Т-ве 6 дней без и 2 с лошадью.

Работа за 1921—1922-й операционный год выразилась в следующем:

Размолото зерна 48413 п. 15 ф.

Отчислено за размол 3435 „ 35 „

Из отчисленного оказалось упыла 138 пуд. 22 ф.; в покрытие налога сдано 891 пуд 30 ф., остальное пошло на расходы по Т-ву, главным образом, на оборудование мельницы.

В текущем операционном году, по 23 ноября, размолото 17902 пуда, отчислено за размол 1333 п. 20 ф.; упыл оказался значительно больше прошлогоднего: 180 п. 35 ф.

На 1922—23 операционный год мельница обложена в 900 пудов.

Т-во имеет штат служащих в 10 человек, оплата производится мукой от 4 пудов до 15 пудов в месяц.

5-го ноября с. г. состоялось очередное общее собрание членов Т-ва; на собрание, из общего количества 214 членов, явилось 115.

Основными вопросами в повестке стояли: 1) доклад правления о работе за истекшее время и заключение ревизионной комиссии; 2) выборы: а) правления, б) совета, в) ревизионной комиссии и 3) текущие дела.

В текущих делах, среди ряда мелких вопросов, обсуждались вопросы: а) о содержании школ в с. Мироносицы и дер. Михалево и б) о фельдшерском пункте в с. Мироносицы.

По вопросу о школах решено: в виду того, что указанные школы в школьную сеть, установленную УОНО не включены, принять все расходы по содержанию школ на счет Т-ва в половинном размере.

О фельдшерском пункте поручено правлению, совместно с советом, составить смету и внести в ближайшее время на рассмотрение общего собрания членов Т-ва.

С.

Потребительские общества в Вельском районе.

(По сведениям на 1-е октября 1922 г.).

Изменившиеся условия работы сильно повлияли на сеть обществ потребителей, часть из которых вынуждена была прекратить свою деятельность и ликвидироваться. К 1-му января с. г. в районе насчитывалось 66 потребительских обществ, из них прекратили свою работу с 1-го января 20 обществ, с 1-го марта—4 общества, с 1-го апреля—1 общество, с 1-го сентября—3 общества и с 24-го сентября—1 общество; всего к 1-му октября ликвидировано 29 обществ, и остается работающих 37 обществ. Райотделением предложено еще ликвидировать несколько обществ с 1-го января 1923 года. По годам возникновения ликвидированные общества распределяются следующим образом:

Существовало с 1907 года	1 общество
" " 1915 "	1 "
" " 1916 "	4 "
" " 1917 "	13 "
" " 1918 "	9 "
" " 1920 "	1 "

Таким образом, ликвидированы были о-ва, возникшие во время войны, в связи с продовольственными затруднениями, так называемые сахарные и мучные кооперативы. Исключение составляет одно о-во, существовавшее с 1907 года и вынужденное ликвидироваться благодаря близости города Вельска (5 верст) и невозможности конкурировать с вельскими ценами на товары. По количеству едоков ликвидировавшиеся о-ва распределяются так:

С количеством едоков от 200— 500 ликвид.	12 обществ
" " " " 500—1000 "	13 "
" " " " 1000—1300 "	4 "

Таким образом, ликвидировались преимущественно мелкие общества (41,4%), средние (44,8%) и небольшое количество (13,8%) крупных. По расстоянию от Вельска, 9 о-в находились от 2 до 15 верст и 20 о-в свыше 15-ти верст. Следовательно, почти $\frac{1}{3}$ ликвидировавшихся о-в падает на о-ва, примыкающие к городу Вельску.

После изменений кооперативная сеть представляется в следующем виде:

В 6 волостях имеется по 1 обществу	
" 3 " " " 2 "	
" 1 " " " 3 "	
" 3 " " " 4 "	
" 1 " " " 8 "	

В волостях Устьвельской и Верхонуйской нет обществ. Устьвельская волость обслуживается кооперативами гор. Вельска, а Верхонуйская, с населением в 1249 едоков, никем не обслуживается. Оставшиеся кооперативы распределяются по едокам следующим образом:

До 500 едоков	4 общества
От 500 до 1000 едоков	9 "
" 1000 " 1500 "	7 "
" 1500 " 2000 "	6 "
" 2000 " 3000 "	6 "
" 3000 " 5000 "	3 "
Свыше 5000 едоков	2 "

Остановимся на причинах ликвидации обществ. Основной причиной является неработоспособность о-в, соединенная с их неконкурентноспособностью. Ликвидировались о-ва главным образом около гор. Вельска и к западу от Вельска и немного сравнительно о-в к востоку от Вельска. Близость гор. Вельска, как определенного рынка для местности с радиусом приблизительно в 15 верст, не давала возможности развиваться о-вам, лежащим в этом радиусе, и, благодаря этому, ликвидировались 9 о-в. Далее, западные волости беднее хлебом, чем восточные, а продажа на хлеб, при отсутствии посторонних заработков у населения, не дала возможности развернуться этим о-вам, и они ликвидировались. В волостях к западу от Вельска ликвидировались 14 о-в.

Что же касается восточных волостей, то здесь ликвидировались 6 о-в и, главным образом, в волостях менее богатых хлебом, как-то: Ракуло-Кокшангская (район смопокурения) и часть Куло-Покровской, примыкающей к Вельскому району. На 2 указанные волости падает 4 ликви-

дировавшихся о-ва по 2 на каждую, и на все остальные 6 волостей к востоку падает 2 ликвид. о-ва. На оставшиеся о-ва приходится в среднем по 1668 едоков с колебаниями от 152 едоков (Шабаногорское о-во) до 5931 (Бестужевское о-во), за исключением городского ЕПО.

Работа сельских обществ.

Баланс 35 сельских потребительских обществ на 1-е октября следующий:

А К Т И В.

Наличность хлеба (в ржаных единицах)	2.160 п.	13 ¹ / ₄ ф.
Товаров	19.322 "	39 ¹ / ₄ "
Долги за членами	3.434 "	13 "
Недочеты за приказчик.	681 "	16 ¹ / ₄ "
Убытки	202 "	8 ¹ / ₄ "

Баланс . . . 25.981 п. 10¹/₄ ф.

П А С С И В.

Паевые взносы (в ржаных единицах)	294 п.	12 ф.
Долги райотделению	20.495 "	17 ¹ / ₄ "
" частн. лицам	708 "	8 "
Прибыль	4.483 "	13 "

Баланс . . . 25.981 п. 10¹/₄ ф.

В активных статьях обращают на себя внимание громадные цифры задолженности членов и приказчиков обществам. В отношении к общему балансу сумма задолженности членов и недочетов приказчиков равняется 16,5%. Вообще говоря, система продажи товаров в кредит довольно сильно распространена в районе Вельского райотделения. Самая система продажи в кредит носит примитивный характер—в большинстве случаев без всяких записей и по личному доверию приказчика тому или другому члену. Такая система продажи в кредит вырывает из о-ва значительную часть оборотного капитала, которыми о-ва и без того не богаты. В качестве мер борьбы с этим явлением на совещаниях коллегии райотделения и инструкторов было принято: 1) в договорах, заключаемых с приказчиками, обязательно вставлять пункт о непродже в кредит, под угрозой штрафов на приказчиков; 2) кроме того, предложить правлениям и приказчикам о-в собрать в ближайшее время все долги, в исполнение чего отобрать в этом расписки от правления и приказчиков.

Убытки имеются в 4 о-вах. Однако, часть о-в еще не выбрала патентов и не платила уравнительного сбора, почему в некоторой части о-в, может быть, только удастся свести концы с концами. Причины убытков целиком зависят от состава правления.

Из пассивных статей необходимо отметить паевые взносы и прибыль. Паевых взносов имеется на 294 п. 12 ф. Получены они от 1235 членов из общего количества домохозяев в 14.292. Следовательно, в расчете на хозяйства внесло 8,6% всех хозяйств. Пaeвой взнос равняется 10 ф. ржи или другими продуктами из расчета к стоимости 10 ф. ржи. К общему балансу паевые взносы составляют 1,1%. Колебания от 280 членов с паями (Максимовское о-во) до 5 (Бестужевское о-во). Прибыли получено о-вами 4.483 п. 13 ф., что к балансу будет составлять 17,2%. 35 о-в получили прибыль. Однако, размер прибыли далеко не одинаков в раз-

ных о-вах. Если распределить о-ва по размерам полученной прибыли, то получится следующая таблица:

Обществ с прибылью до	15 п.	5
" " " от	15 до 30 п.	5
" " " " 30 "	100 "	9
" " " " 100 "	500 "	10
" " " " 500 и выше	2

Можно определенно сказать, что о-ва первой группы с прибылью до 15 п. имеют убыток, так как при начислении прибыли не были приняты во внимание невыплаченный уравнительный сбор, а в некоторых случаях и патент.

Сводный баланс дает возможность также отчасти определить и торговую рабнту о-в. Главным источником получения товаров, естественно, является райотделение, кредитующее о-ва. Задолженность ему равняется 79% всего пассива. Вместе с тем имеется также задолженность и частным лицам. Она не велика—2,7% к балансу, но показательна в смысле появления частного посредничества. Почти вся задолженность частным лицам падает на кооперативы Устьянского района—наиболее богатого хлебом. К сожалению, нет возможности выяснить, как велики были обороты у обществ с частными предпринимателями, и какой % они составляли к общим закупкам товаров о-вами. Точно так же нет возможности сделать сводку оборотов по всем указанным о-вам, ибо сведения об оборотах даны на разные сроки: в одних о-вах за все время с начала товарообменных операций, в других—за время с 1 января по 1 октября с. г.

Теперь несколько слов следует сказать об отношении к о-вам населения. В большинстве случаев это отношение довольно безразличное. Однако, вместе с оживлением работы в о-вах, возрастает и интерес к ним у населения. Этому способствует то обстоятельство, что все-таки товары в о-вах, вообще говоря, дешевле продаются, чем те же товары можно купить у частного лица, ибо частный предприниматель, появляясь в деревне со своими товарами, ведет совершенно хищническую торговлю. Однако, бывают случаи, что инструктору, несмотря на все усилия, не удается созвать общего собрания, так как население, уставшее от всякого рода собраний и сходом последнего времени, категорически отказывается являться на кооперативное собрание.

Инструктор *Соболев*.

По Вологде и губернии.

Новый трест.

В нязбре при ГСНХ созданлся новый трест „Стеклолес“. Трест образован из ликвидированных „Стеклотреста“ и „Вологдолеса“. Новое учреждение предназначено для руководства на основе хозрасчета местной лесопромышленностью и стекловарением. Во главе „Стеклолеса“ стоит правление из 5 лиц под председательством К. А. Силина.

Гостранспорт.

В скором времени в Вологде открывается отделение нового Всероссийского треста—транспортного дела; учредителями треста являются НКПС, ВСНХ и Наркомпрод.

Новый Горсовет.

Новые выборы в Горсовет дали подавляющее число мест коммунистам, —иных партий в Горсовете нет; есть только небольшая группа беспартийных; в предыдущем составе Горсовета были эсеры и анархисты.

В Вологжанине.

В „Вологжанине“ принят новый оригинальный устав: по этому уставу члены кооператива делятся на активных и пассивных. Активные члены это те, которые делают членские и паевые взносы, а также несущие дополнительную ответственность по обязательствам общества. Льготы и преимущества при отпуске товаров из магазинов общества распространяются только на активных членов.

Городские кооперативы.

В период уже НЭП'а в Вологде выросли и окрепли, ведущие теперь значительные операции, кооперативы работников земли и леса, служащих Губсовнархоза и военный кооператив.

В Хлебопродукте.

Хлебопродукт, кроме губернской конторы в Вологде, открыл по губернии 9 отделений, непосредственно подчиненных Губконторе: Грязовецкое, Шуйское, Тотемское, Вельское, Каргопольское, Вожегодское, Харовское, Уфтяжское и Вологодское.

Со времени открытия Губконторы (10 июня с. г.) до 1 октября Губконтора получила из центра разных товаров на сумму 70.081.152 рубля 77 копеек,—заготовила местных продуктов на сумму 51.235.141 рубль.

За это же время продано товаров в губернии на сумму 50.070.406 рублей, и отправлено в центр местных продуктов на 62.663.742 рубля.

Экспортные заготовки Госторга.

В полном разгаре—скупка экспортного льна. На первое декабря заготовлено около 15.000 п. Закупки производятся как в Вологде, так и на местах, куда для товарообмена заброшено разных товаров на сумму свыше 100.000.000 рублей (дензн. 1922 г.). Начинается также скупка экспортной пушнины.

Розничная госторговля.

Розничная госторговля входит в моду: кроме целой серии магазинов и магазинчиков „Хлебопродукта“ и „Волпромторга“ в самые последние дни открылся розничный магазин Госторга,—предполагается открытие хлебных лавочек Губпродкомом.

Железнодорожные мастерские.

Мастерские работают сверх нормы (190⁰/₀). За октябрь выпущено из ремонта 7 паровозов, 22 пассажирских вагона, 120 товарных, 6 цистерн.

Коммунальные доходы.

На 1-е ноября по губернии поступило коммунальных доходов (вода, электричество, бани и прочее—36.993 092 руб. 50 коп. По городам доходы распределяются так: Вологда—31.036.393 р., Грязовец—4.756.111 руб.,

Кадников—22.2000 р., Вельск—12.222 р. 50 к., Тотьма 1.164.962 р. 50 к., Каргополь—903 руб. 50 коп.

Местные налоги.

За 1922 год по 1-е ноября поступило различных местных налогов 50.371.118 руб. По уездам поступления распределяются так: Вологодский 27.697.406 руб. 50 коп., Грязовецкий—9.032.486 руб. 50 коп., Кадниковский—2.012.310 руб., Вельский—4.057.764 руб., Тотемский—4.257.160 руб., Каргопольский—3.313.990 руб. 50 коп.

Поступление продналогов.

(На 15 ноября).

На 15 ноября по губернии собрано продналогов: единого натурального—1.291.161 п. (59,2⁰/₀), промналога 45357 п. (24,7⁰/₀), семсуды 41.563 п. (16,8⁰/₀), недоимок 12.130 п.

Товарный рубль.

На ряду со счетом на советские и золотые рубли в прошлый месяц в Вологде сделаны первые опыты счета на товарный рубль. Товарный рубль сделался счетной единицей в вологодских типографиях. В связи с этим цены на типографские работы почти утроились.

Жертва товарного рубля.

Юмористический журнал „Карусель“ прекращает свое существование в виду понижения тиража и повышения издательских расходов.

Частная торговля.

В частной торговле Вологды за октябрь месяц обозначилось любопытное явление: крупные предприятия поглощают мелкие. В октябре открыто вновь 43 предприятия в закрытых помещениях: мануфактурное 1, рыбных—2, табачных—2, булочных и кондитерских—6, хлебо-бакалейных—4, молочных—1, виноградных вин—2, пивных—3, хлебопекарен—6, фотографий—1, щепного товара—2, крендельных производств—1, фруктовых—1, овощных—1, колониальных товаров—1, скорняжных мастерских—2, слесарных мастерских—1, парикмахерских—3 и чайных—3. Закрылось же всего одна чайная-столовая.

Совсем другая картина с рыночными мелочниками: они гибнут; 8 октября закрылось 36 предприятий: торговля маслом—2, хлебом—14 и разных других мелочных (преимущественно хлебо-бакалейных)—19. За тот же период народилось только 17 мелочников: табачников—8, бакалейщиков—6, фруктовошников—1 и торгующих с естественными припасами—2.

Тоже „игра“.

Хлебопродукт докладывает Губэкосо о своеобразной „игре“ на Домшинской ярмарке. На ярмарке скупалось много льна, и скупали многие. Агенты разных учреждений обступали продавца со всех сторон и гнали цену вверх, пока было можно,—когда же гнать дальше цену не было никакой возможности,—враждующие агенты решали дело полюбовно путем „розыгрыша“,—на кого падет жребий, того и лен.

Судьба „Пассажа“.

Огромное помещение бывшей гостиницы и ресторана „Пассаж“ берется в аренду Союзом Коммунальных Работников для устройства в нем профессионального клуба.

„Красные Выходы“.

Вологодский Союз коммунистической молодежи приступил к выпуску большого журнала для юношества „Красные Выходы“.

„Книжный Листок“.

Вышел из печати и поступил в продажу новый журнал Вологодского отделения Госиздата „Книжный Листок“. Номер составляет обширная серия рецензий о новых книгах, вышедших преимущественно в 1922 г.

Юбилей кожевников.

8 ноября с.г. Вологодский профсоюз кожевников торжественно отпраздновал свой юбилей.

Стипендия имени тов. Хлюстова.

В целях увековечения памяти тов. Хлюстова Вологодский Горисполком учреждает стипендию его имени в одном из высших учебных заведений Москвы.

Педагогический Институт.

В Главпрофобре решено оставить в Вологде Педагогический Институт с правами высшего учебного заведения.

Ликвидация книготорговли УОНО.

Вологодский УОНО ликвидирует свою книготорговлю, оставляя магазин для торговли канцелярским и писчебумажным товаром.

Воздушная почта.

На вологодской почте открыт прием воздушной корреспонденции за границу. Фактически пересылка на самолетах будет совершаться только от Москвы.

Улучшение крестьянского хозяйства в губернии.

В связи с новой экономической политикой в крестьянском хозяйстве губернии начался, хотя и медленный, но явный подъем,—об этом говорят данные статистики о состоянии в губернии скотоводства и положении посевной площади (цифры на одно хозяйство).

	Всего скота.	Лошадей.	Рогат. скота.	Посевная площадь.
1917	3,47	0,90	2,11	1,99
1919	2,89	0,87	1,71	1,73
1920	2,71	0,82	1,60	1,43
1921	2,85	0,84	1,63	1,42
1922	3,11	0,90	1,83	1,60

Местные лесозаготовки.

Местные заготовки в губернии ведутся аппаратом Вологодлеса и отчасти, по его уполномочию, Лесоартелью.

План лесозаготовок текущего сезона (1922/24) по лесорайонам выражается в следующих цифрах:

	Дров к. с.	Бревен шт.
Вологодский	17.800	45.000
Грязовецкий	9.300	—
Уфтюгский	4.200	38.000
Кубинский	16.300	154.000
Двиницкий	3.400	20.000
Верхнесухонский	13.000	33.000
Тотемский	6.000	200.000
Итого	70.000	490.000

Леденгские солеварни.

Выработка соли идет успешно,—за октябрь выварено 10.180 пудов (106,7⁴/₀ нормы). Сказочно-легендарные времена (последнее время перед НЭП'ом), когда леденжане меняли свою соль только на золото, шелк и мед, —для местного населения миновали.

Тотемские варницы.

Еще в прошлом году тотемские кооператоры поставили дело солеварения в пригороде Тотьмы „Варницы“ (в 1-й версте от города). Варничские промыслы давным-давно были заброшены. Теперь усилиями местных кооператоров они снова восстановлены. На промыслах в настоящее время работают 12 рабочих, полностью выполняя плановое задание (в сентябре выработано соли больше 2000 пудов).

Устьянский стекольный завод.

Устьянцы работают сверх задания,—в октябре ими выработано 339¹/₄ ящиков стекла (125⁰/₀ нормы).

К сорокалетию деятельности А. А. Калантара—профессора В.М.-Х.И. и Петровско-Разумов. С.-Х. Академии.

В большой аудитории Вол. М.-Х. Института 4-го ноября был отпразднован юбилей сорокалетию общественной и научной деятельности известного профессора Аветиса Айрапетовича Калантара.

Вологда его знает давно. Он в ней был и как советник от Министерства Земледелия по организации артельного маслоделия и по улучшению крупного рогатого скота, и как обследователь вологодского скотоводства, и как организатор первого Высшего Молочно-Хозяйственного Института не только России, но и Европы.

Им было положено много трудов, чтобы создать то имя вологодскому маслу и маслоделию, которое оно имеет в настоящий момент.

Редкий инструктор по маслоделению и мастер не знает А. А. Калантара лично, не слушал его заветы служения народу, не имеет его „Руководства по молочному хозяйству“, не вспоминает его, подходя к практической работе.

Всегда веселый, всегда полный кипящей деятельности, А. А. Калантар заражает своей энергией молодежь, заставляя ее веровать идеалу и стремиться к нему.

Взявши путь на студенческой скамье на изучение животноводства и молочного хозяйства, А. А. Калантар определил направление развития нашего северного сельского хозяйства.

Да, пожелаем ему многие годы здравствовать и стоять на страже интересов артельного молочного хозяйства!

Последователь.

Из жизни библиотеки Высшей Крестьянской школы.

Библиотека Высшей Крестьянской школы в настоящее время является одним из учреждений, вошедших в состав учебного отдела Губсоюза (Северосоюза).

Тяжелое положение и учебного дела и внешкольного образования в России не могло не обратить на себя внимания кооперации, всегда бережно и ревниво относившейся к вопросам просвещения народных масс, а потому естественно, что в наших местных условиях Вологодский Губсоюз одним из первых взял на себя ряд забот, как по части оказания помощи и поддержки работе школьной, так и по части сохранения и развития мероприятий характера внешкольного. Между прочим, в последней области Губсоюзом обеспечивается нормальный ход работ в библиотеке Высшей Крестьянской школы, как таковой и как районной городской, хотя, быть может, здесь кооперацию интересует не столько непосредственная работа по обслуживанию запросов городских читателей, сколько самая сущность, основная задача библиотеки.

Для вологодской кооперации давней мечтой является создание на Севере Высшей Крестьянской школы. Для нас всегда была ясна истина, что кооперация не только „потребилка“, не только торговля, но и организация, создающая новые хозяйственные ценности, организация, развивающая экономическую жизнь края. Пережитые годы войны и революции, наше настоящее и наше будущее, поскольку они интересны строителям прочной экономической организации, не разубедили нас в верности взгляда о близкой связи экономики и просвещения. Эта взаимная связь лишь рельефнее обрисовалась на фоне нашей хозяйственной разрухи.

Заинтересованная в экономическом возрождении края, кооперация необходимо должна была заинтересоваться и тем, чтобы создать могучую тягу к просвещению, дать толчок там, где до сих пор близоруко заботятся лишь о сегодняшнем куске хлеба и не видят выхода к более светлому. Трудно, конечно, сразу фактами, а не словами, убедить, что знание облегчает труд, помогает работе. Трудно быстро приблизить просвещение к повседневному труду, связать одно и другое, но важно начало дела. Трудно сразу создать Высшую Крестьянскую школу; но вот создается библиотека для этой школы, и это большое достижение на пути к самой школе.

За последние годы—1920 и 1921—библиотека регулярно и значительно пополнялась новыми книгами. Ее новый состав, специально под-

бывавшийся для будущей школы, количественно почти на 50⁰/₀ превосходит состав прежней частной библиотеки, послужившей основным ядром при развертывании работы. О качественной ценности вновь полученных в библиотеку книг достаточно сказать, что до 2000 книг поступило из быв. книжного музея Северосоюза. Здесь принят был ряд книг быв. лучших русских издательств: Девриена, Брокгауза и Эфрона, „Мир“, т-ва „Просвещение“.

В настоящее время книжный состав библиотеки классифицируется приблизительно в таком виде:

по старой б—ке	новые поступления.	
	Отделы	по десятичной системе:
	0	10 ⁰ / ₀ 4 ⁰ / ₀
	1	30 ⁰ / ₀ 6 ⁰ / ₀
	2	30 ⁰ / ₀ 10 ⁰ / ₀
	3	90 ⁰ / ₀ 12 ⁰ / ₀
	4	0,2 0,50 ⁰ / ₀
	5	50 ⁰ / ₀ 10,50 ⁰ / ₀
	6	4,50 ⁰ / ₀ 11,50 ⁰ / ₀
	7	20 ⁰ / ₀ 4,50 ⁰ / ₀
	8	4,50 ⁰ / ₀ 60 ⁰ / ₀
	9	8,80 ⁰ / ₀ 10,50 ⁰ / ₀
	92	30 ⁰ / ₀ 1,50 ⁰ / ₀
	Беллетристика .	42,50 ⁰ / ₀ 30 ⁰ / ₀
	Детский отд. .	4,50 ⁰ / ₀ 20 ⁰ / ₀

Сопоставление цифр книжных % отношений старой библиотеки и новых закупок рисует определенную картину значительного усиления отделов: 3-го, куда входят вопросы экономики, кооперации, школьного и внешкольного просвещения; 5-го, где группируются такие науки, как физика, химия, метеорология, ботаника и зоология, и 6-го—отдела прикладных знаний. Для специальной цели библиотеки, будет ли эта цель достигнута путем создания Высшей Крестьянской школы или путем организации „Дома Крестьянина“, как культурного крестьянского кооперативного центра, наиболее желательным было расширение 6-го отдела, куда входит сельское хозяйство со всеми его разветвлениями (обработка почвы, вредители, специальные и технические культуры, садоводство, огородничество, скотоводство, молочное хозяйство) и ремесла. Отчасти эта работа удалась, отдел значительно пополнен; но ряда книг очень желательных до сих пор найти не удается: напр., для под'отдела огородничества не находится Шредера. В отделе беллетристики есть разрозненные издания. Нужно кое-что подобрать, разыскать. Вообще, работу в указанном направлении нужно продолжать.

Что касается работ библиотеки, как районной городской, то здесь нужно сказать, что наша библиотека всегда пользовалась большой популярностью. По своему происхождению эта библиотека, вероятно, самая старшая в городе, основана была известным вологжанином, писателем и издателем Л. Ф. Пантелеевым. Ряд ценных книг—книг писателей вологжан—можно найти только в нашей библиотеке, а потому, несмотря на отсутствие публикаций, библиотеку быстро находят даже читатели пришельцы из других краев. В настоящее время петроградцы поужезжали, но состав читателей не понизился очень резко, а за октябрь месяц замечается повышение цифры вновь записавшихся читателей *). Правда, повышение спроса

*) В настоящее время регулярно посещают библиотеку около 280 человек. Ежемесячно выдается до 1500 книг. Всего за 1921 год произведено было 18.657 выдач.

на книгу всегда нормально для зимних месяцев, но в настоящее время здесь должно быть признано наличие и иных факторов. Книга вообще стала дорога, ее трудно купить; отсюда тяга в библиотеки; читатель идет, он ищет новой книги, которую, быть может, на днях видел в витринах книжных магазинов. К сожалению, в библиотеках по части закупочных книг далеко не все благополучно.

Работа библиотеки была бы и еще более значительной, если бы сами читатели как-то ближе заинтересовались ее жизнью. Думается, что помощь, которую может и оказывает через библиотеку читающей публике Губсоюз, будет и в дальнейшем не менее значительной, но и сами читатели могут много сделать. Принцип взаимопомощи ведь один из великих факторов человеческой эволюции; думается, что, примененный в библиотечном деле, в виде той же кооперативной подписки на книжки—новинки, он продвинул бы в наш город гораздо более книг, чем мы их теперь имеем. Нужно же, наконец, создавать и новое общество и завязывать новые культурные связи.

А. Курсин.

Взаимопомощь.

В жизни рабочих и служащих, живущих только на жалованье, нередко случается, когда необходимо произвести какой-нибудь экстраординарный расход сейчас же, сегодня, а между тем до получения жалованья остается, быть может, две, три недели.

Что делать кооперативному работнику в таком случае? Получить ссуду в кредитных учреждениях, но их нет; да, если и были бы, то ни одно кредитное учреждение не должно выдавать ссуды на прожитие, потому что задачи этих учреждений иные. Заложить что-либо из имущества, так нет лишнего, а что было, все обменено в тяжелые продовольственные годы. Остается одно: получить от общественного хозяина аванс в счет жалованья, но это не всегда удобно по чисто финансовым соображениям организации.

Где выход для работников, не имеющих ничего про запас?

Выход один—все за одного, и один за всех—взаимная помощь в форме ссудо-сберегательной кассы кооперативных работников города Вологды.

Касса взаимопомощи преследует три цели: сбережение, которое образуется из ежемесячных отчислений с получаемого содержания данного работника; выдачу в затруднительные моменты жизни ссуды и выдачу пособий в случае стихийных бедствий и т. п.

Капиталы кассы составляются из обязательных ежемесячных удержаний из жалования, которые подлежат возвращению полностью по оставлении служащими службы, и постоянного или единовременного отчисления в кассу из средств того учреждения, где служат участники кассы.

Касса по составу своему может быть организована разнo. В кассе участвуют только служащие одного учреждения (например, Губсоюза) или нескольких (Вологжанин, Губсоюз, Лесоартель, Артельсоюз). Затем, в кассе могут участвовать только служащие по найму, или же могут быть ее участниками и служащие по выборам, и, наконец, в кассу принимаются все лица независимо от получаемого содержания, или может быть установлено ограничение.

Далее, не вдаваясь в изложение своего проекта, мы рекомендуем работникам кооперации образовать инициативную группу для принятия тех или иных практических действий по созданию кассы кооперативных работников.

Н. С.

Аренда водоемов Вологодской губернии.

Сказочная золотая рыбка,—символ изменчивого счастья, взят поэтом из рыбацкого быта. Благодетельница рыбка требует благоразумного и деликатного обращения с собой. Это вам не дойная корова. При умелом и осторожном обращении золотая рыбка—источник благосостояния, а чуть допустите самодурство—всплеснет хвостом—и вы... у разбитого корыта.

В хозяйстве рыбного промысла, особенно, когда он ведется в природных условиях, осторожность, расчетливость и предусмотрительность—основные заповеди.

В декабре месяце с. г. Вологодским Губпродкомом назначаются торги на сдачу водоемов в арендное пользование на 1923 год. Правлению Губрыбпромсоюза и собранию уполномоченных рыбопромышленных трудовых артелей Вологодской губернии предстоит решить целый ряд вопросов: выступать ли на торгах и возобновлять ли арендный договор с Губпродкомом относительно водоемов на 1923 год, а если возобновлять, то на каких условиях и т. д. Казалось бы, вопрос об аренде водоемов сам по себе прост и ясен.

Рыбак должен иметь право пользоваться водоемами для производства промысла, следовательно, союз рыбаков должен взять в аренду водоемы. На самом деле вопрос об арендном пользовании водоемами очень сложный, имеет свою историю и мотивы *за* и *против*.

Правлением Губрыбпромсоюза представлены Вологодскому Губэконосо два приводимых ниже доклада, всесторонне освещающих вопрос об аренде водоемов.

Д О К Л А Д

Правления Вологодского Губрыбпромсоюза Вологодскому Губэконосо, о состоянии местного рыбного промысла.

I. Водоемы Вологодской губернии никогда не имели серьезного государственного значения в промышленном отношении, как в виду незначительных доходов, так и вследствие убогой техники промысла.

Еще в 1760 году была сделана государственной властью попытка придать рыбным промыслам губернии государственное промысловое значение. Особым указом водоемы были сданы на откуп костромскому купцу Денисову на льготных для него условиях. Но это ни к чему не привело; рыбный промысел остался только местным и не мог им не остаться.

Речные затоны эксплуатировались монастырями, а озерные бассейны давали подсобный заработок крестьянству приозерных волостей. Только Воже-Чарондское озеро, включенное в состав Вологодской губ. в 1919 г., было в хозяйственном заведывании Удельного Ведомства и давало весьма незначительные доходы последнему.

С 1918 года, по объявлении водоемов государственной собственностью, на вологодских рыбаков была возложена государственная повинность—сдавать Губпродкому весь улов рыбы в порядке боевого задания для снабжения армии, лазаретов и т. д. За это рыбаки были приняты на госснабжение (продпаек) и освобождались от трудовой повинности.

Благодаря большому штату агентов и целому ряду мер, применяемых при сборе аренды, Губпродкому удалось собрать с рыбаков по всем водоемам Вологодской губернии в 1919 году—14.670 пуд. рыбы, в 1920 году—17.573 пуд. и в 1921 году—около 15.000 пуд.

Эти цифры сбора, являясь максимальными, потребовали больших материальных затрат со стороны государства, в то же время в значительной степени задержали развитие местного рыбного промысла.

II. Последний всегда отличался малой продуктивностью по многим причинам, а именно: 1) дальности речных водоемов от морских бассейнов, что при постепенном об-

мелении рек и образовании порогов препятствует ходу рыбы из морских бассейнов; 2) постепенного сокращения рыбного населения пресных вод наших рек и озер; 3) нерациональной постановки рыбного хозяйства и т. д.

Продукция промысла до 50% потреблялась самими рыбаками, а остальная часть, за отдаленностью рынков сбыта от мест улова и при неблагоприятных условиях транспорта, частью расходилась по окрестным деревням, составляя традиционное блюдо для крестьянина и постный стол для духовенства и монастырей; а частью, в ничтожном количестве, попадала на городской рынок, в торговом обороте которого первенствующую роль играла привозная рыба (сибирская и беломорская). Кроме того, продукция рыбного промысла резко колеблется по годам в зависимости от стихийных, природных условий, как-то от колебаний температуры и уровня воды, а также от численности производящих лов рыбаков, которая в свою очередь находится в зависимости от урожаев хлеба и развития отхожих промыслов.

Вследствие своей слабой продуктивности и неустойчивости, рыбный промысел, как раньше, так и теперь, является подсобным занятием для малоземельного крестьянина рыбака.

В 1901 году производилось обследование наших рыбных промыслов командированным Министерством Земледелия специалистом Кучиным, который пришел к тому заключению, что продукция местных рыбных промыслов не может служить источником государственных доходов по своей незначительности при тогдашнем состоянии промысла.

К аналогичному выводу пришли и представители Главрыбы, тов. Шейман и Крышев, которые, будучи в Вологде в 1919 г., официально заявили, что наши промыслы имеют только местное значение, а поэтому не могут рассчитывать, как другие, имеющие государственное значение, промыслы (например, астраханские) на снабжение их из центра.

III. Мысль о необходимости охраны рыбных богатств и промысла от окончательного оскудения и упадка возникла и постепенно окрепла в сознании самих рыбаков и нашла поддержку со стороны местных кооперативных деятелей, результатом чего и было создание союза рыбаков на кооперативных началах.

Союз рыбаков, начав строиться в трудных хозяйственных условиях современности, и обидевшая в данный момент 52 артели с количеством рыбаков до 2500 человек, не мог еще развернуть работу по поднятию промысла в полной мере за недостатком свободных ресурсов.

В отличие от других кооперативных организаций губернии рыбацкий союз имеет ту особенность, что сверх равного с ними валового бремени обязан выплачивать государству натураренду в 8.000 пудов рыбы за право производства промысла в государственных водах.

Не говоря о безусловной преувеличенности этой ставки аренды, само производство сбора ее в пользу государства отнимает у союза много материальных средств и сил. Все излишки улова рыбака и прибыли организации, вместо того, чтобы служить ресурсами для технического и культурного поднятия промысла, уходят из бюджета организации в доход казны.

IV. Не взирая принципиально против установленной платности пользования водоемами, считаем долгом отметить те затруднения, которые вызываются несовершенством практикуемой системы взимания арендной платы.

Твердая преувеличенная ставка аренды, выработанная в приблизительном сметном порядке, а не на основании точного статистического учета уловов ряда предыдущих годов,—могла быть реализована лишь путем устаревшей принудительной системы разверстки, построенной на регистрационных списках рыбаков вне зависимости от действительных результатов лова в каждый данный сезон.

В то время, как в области земледельческого хозяйства система сбора излишков урожая путем разверстки была заменена системой пропорционального продлога, в области же рыбного хозяйства, в силу отмеченных выше обстоятельств, осталась система разверстки при сборе аренды.

При заключении 4/1 с. г. договора аренды на водоемы с Губпродкомом союзу пришлось принять твердую ставку арендной платы, дабы не допустить перехода рыбного промысла в руки частных рыботорговцев и сохранить за кооперативными рыбаками право производства лова.

Вследствие неблагоприятных стихийных условий нынешнего года, выплата аренды оказалась непосильной для рыбаков, в результате чего правление союза, заключившее от имени рыбаков формальный договор с Губпродкомом, поставлено пред дилеммой: или уплатить за рыбаков аренду из оборотного капитала союза, ликвидировав тем самым кооперативную организацию, или понести ответственность по суду.

В практикуемый порядок взимания арендной платы необходимо внести коррективы в виде билетной системы. Последняя является достаточно гибкой, может полнее учесть

все стороны промысла и более соответствовать его неустойчивому характеру, избавляя союз от необходимости доплаты из собственных оборотных средств в случаях несостоятельности рыбаков.

Кроме того, введение билетной системы придает сдаче водоемов в платное пользование отсутствующей теперь, по основной для института аренды, юридический признак, а именно: частноправовой добровольно-договорный характер отношений между государством и рыбаками, приобретающими право пользования водоемами, в противоположность публично-правовому институту продналога (податей) с его принудительным характером.

V. Нельзя также обойти молчанием и то обстоятельство, что Губпродком, в ведении которого находятся рыбные промыслы губернии, заинтересован в получении натураренды в максимальном количестве, а остальная—культурно-техническая работа по поднятию и охране промысла не входит в круг заданий продоргана *).

Казалось бы более целесообразным было сперва поднять и развить промысел, а потом уже извлекать из него максимальные доходы, а не наоборот.

В данном случае, наш сравнительно маломощный рыбный промысел оказался в худших условиях, чем промыслы государственного значения, для которых декретами С.Н.К. от 25/II—1920 г. и 31/V—1921 г. созданы известные преимущества и определенные гарантии успешного развития.

VI. Интересы населения края в отношении рыбного промысла и другие чисто объективные условия настоятельно диктуют союзу обратиться к местным хозяйственно-экономическим органам, каковые, по нашему мнению, ближе знакомы с конкретными условиями быта хлеборобов—рыбаков, за содействием и поддержкой в работе союза по укреплению и поднятию промысла, имеющего в данное время лишь чисто местное значение, но, тем не менее, при благоприятных условиях могущего получить некоторое значение и в общегосударственном масштабе.

В частности союз находит, что рыбный промысел в первую очередь нуждается в содействии органов местной власти: 1) по охране водоемов, 3) по борьбе с хищническим ловом рыбы, 3) по научному исследованию рыбных водоемов, 4) по всестороннему статистическому обследованию промысла, 5) по рыбозаведению, 6) урегулированию и облегчению расчетов за пользование водоемами с введением правильной билетной системы и т. д. Означенные мероприятия могут быть легче, правильнее и успешнее осуществлены в условиях чисто хозяйственного заведывания водоемами при непосредственном участии и контроле губернского экономического совещания.

Проведение в жизнь намеченных Союзом мероприятий тесно связано с заданиями местных органов по подъему культурно-хозяйственной жизни края и преследует одну общую цель.

Приведенный доклад правления Губрыбпромсоюза был представлен Совету Труда и Обороны Вологодским Губэконом, возбудившим ходатайство о передаче водоемов Вологодской губернии в ведение местных хозяйственных органов и арендной платы за пользование водоемами в местный бюджет.

Это ходатайство Губэконом и поднятые последним вопросы разрешены декретом от 25/IX 22 г. в том смысле, что—(ст. 8) состав и границы промысловых угодий местного значения определяются местными продовольственными органами и после *санкции Губэконом* утверждаются Наркомпродом (ст. 9). „Промысловые угодья местного значения состоят в ведении губ. и обл. исполкомов и эксплуатируются через местные продовольственные органы хозяйственным способом или путем сдачи в аренду“ **).

Ходатайство о передаче арендной платы за пользование водоемами разрешено также в положительном смысле.

В виду выяснившегося положения, что арендные договоры на 1922 г., заключенные с Губпродкомом, не могут быть изменены, правление Губрыбпромсоюза представило Губэконом второй доклад с ходатайством о снижении арендной платы на 1923 год следующего содержания:

*) Примечание. В 1921 г. Губпродком субсидировал Кубенскую Гидро-Биологическую станцию, выдав заведующему станцией наряд на 300 пудов рыбы и предложив правлению Губрыбпромсоюза реализовать наряд в счет арендной платы за водоемы. Такой шаг на встречу нуждам рыбного промысла можно только горячо приветствовать.

**) Постановление ВЦИК и Совнаркома от 16/XI 1922 г.

Д О К Л А Д

Вологодскому Губэконо правления Губрыбпромсоюза об условиях аренды водоемов на 1923 г.

В декабре месяце сего года Губпродкомом назначаются торги на сдачу водоемов в аренду. По этому поводу, в дополнение к своему докладу от 15/VIII с. г., правление Губрыбпромсоюза имеет довести до сведения Губэконо следующее.

I. Преувеличенная ставка аренды, назначенная Губпродкомом на 1922 г., привела к тому, что большинство рыбаков к концу года оказались не в состоянии выплатить аренды. Губпродком, считаясь с тем, что правлением Губрыбпромсоюза исчерпаны были все имевшиеся в его распоряжении средства для сбора и сдачи аренды в срок, сделал распоряжение продинспекторам, работающим на местах по сбору продналога, принять крайние меры для взыскания аренды непосредственно с рыбаков.

II. Таким образом, институт аренды водоемов с его частноправовым добровольно-договорным характером, каким он должен отличаться по своему существу и действующему Советскому законодательству, совершенно искажен, получив характер дополнительного продналога на рыбака, собираемого хлебом за наименьшем рыбы.

III. Правление Губрыбпромсоюза просит Губэконо учесть это обстоятельство и принять зависящие меры, чтобы на предстоящих торгах условия аренды на 1923 год были изменены, в смысле снижения арендной ставки до минимума в целях проведения в жизнь единственно целесообразной в данном случае билетной системы сбора арендной платы за пользование водоемами.

IV. Билетная система при преувеличенной ставке аренды на 1922 г. была введена правлением союза, но выродилась в пустую формальность, так как в конечном счете преувеличенная арендная плата могла быть собрана только путем принудительной разверстки. Корректив, введенный в технику сбора аренды по Каргопольскому району, не дал положительных результатов. Каргопольским отделением союза с затратой больших трудов была произведена сложная работа по разбивке на несколько категорий по их квалификации и введению соответствующих тарифов арендной платы; тем не менее рыбаки этого района оказались несостоятельными в смысле уплаты аренды.

V. В условиях настоящего времени успешный сбор арендной платы по билетной системе возможен только при назначении Губпродкомом минимального оклада аренды. Учитывая маломощность местного рыбного промысла, упадочное состояние его, подсобный характер этого занятия для хлебороба-рыбака, данные практики Удельного Ведомства и Губрыбкомитета в прошлом, собственный полугодичный опыт и принципы современного законодательства о рыбном промысле, правление Губрыбпромсоюза считает себя морально обязанным настаивать на снижении ставок арендной платы за пользование водоемами в 1923 году.

VI. Что же касается участия Губрыбпромсоюза в предстоящих торгах на сдачу озерных водоемов в аренду и возобновления арендного договора с Губпродкомом, то правление Губрыбпромсоюза считает возможным выступить на торгах и принять на себя обязанности по сбору арендной платы с рыбаков только при условии, если собранная с затратой сил и средств Союза арендная плата будет зачислена в специальный фонд для финансирования культурно-технических мероприятий по поднятию промысла и в первую очередь на организацию рыбозаведения.

VII. Искусственное рыбозаведение в целях поддержания и умножения рыбных богатств в наших водоемах не является утопией, так как это единственный положительный способ поднятия продукции рыбного промысла, дающий блестящие результаты в Западной Европе и Северной Америке. Декретом от 25 сентября с. г. Главырыбе, переведенной на хозяйственный расчет, ставится вполне определенное задание: „поддержание производительности рыболовных угодий, имеющих общегосударственное значение, путем искусственного рыбозаведения; развитие озерного и прудового рыбного хозяйства, устройство рыбоводных питомников, акклиматизация новых пород рыб и снабжение населения посадочным материалом“ (ст. 15, лит. Д. и Е.).

Декрет предписывает ввести искусственное рыбозаведение в первую очередь на водоемах государственного значения.

Местные рыбные водоемы пришли в упадок и остро нуждаются в мелиоративных мероприятиях. Положительные результаты рыбозаведения в виду меньших размеров наших водоемов оказались бы здесь гораздо скорее, чем на водоемах государственного значения. Декрет говорит о слаблении населения посадочным материалом для рыбозаведения, что дает основание надеяться на помощь со стороны государственных рыбозаводных заводов местным хозяйственным организациям, проявившим свою инициативу в деле насаждения культурного рыбного хозяйства и предпринявшим определенные реальные шаги в этом направлении.

VIII. Арендная плата, собираемая ежегодно с рыбаков, является единственным источником для покрытия ежегодных затрат по выпуску в водоемы искусственно выведенного малька, так как создание специального капитала для этой цели в настоящее время невозможно. Что касается затрат по организации рыборазведения, то они не так велики, поскольку оборудование заводов несложно, а работа их имеет сезонный характер.

Простой хозяйственный расчет и элементарная справедливость требуют, чтобы ничтожная доходность гибнущего рыбного промысла, в виде арендной платы, была использована в первую очередь для поднятия его доходности.

IX. В виду важного значения вопроса об аренде озерных водоемов на 1923 год, правление Губрыбпромоюза обязано поставить его на обсуждение очередного собрания уполномоченных рыбопромышленных трудовых артелей, имеющего быть в последних числах декабря сего года, почему правление Губрыбпромоюза ходатайствует пред Губэкоо о перенесении торгов по сдаче озерных водоемов с декабря месяца на первые числа января 1923 г.

До постановления собрания уполномоченных правление Губрыбпромоюза не в праве выступать на торгах.

(следуют подписи).

Давно прошли времена сказочных уловов. Золотая рыбка уплыла за море—океан. Помер с голоду старый рыбак, дурачина и простофиля, со своей сварливой старухой. Сыновья его, Простофильевичи, промышляют сушником ершовым. Разбитое корыто до сих пор не починено...

Мечет свою икру золотая рыбка у чужих берегов. Собирают золотые икринки и богатеют с каждым днем заморские люди.

Эх, кабы ты, Простофильевич, поучился у них!

21 ноября
1922 г.

В. Суровцов.

Книжная полка.

Испытания войны и революция пробудили от векового сна нашу деревню, влили в крестьянина свежую струю общественности, научили его читать газету, журнал и книгу. Годы же продовольственного кризиса, введение налоговой системы, сменившей продразверстку, заставили деревню, управляющуюся от пережитых невзгод, на развалинах старого отсталого хозяйства стремиться создать новое, сильное.

Деревня ушла значение знания в ходе развития сельского хозяйства и с жадностью голодного стремится к нему. Не только для отдельного крестьянина, но и для местных кооперативных объединений становятся не удовлетворяющими запросы и потребности выезды агрономов и инструкторов кооператоров на места.

Для крестьянина, в его жгучем стремлении к улучшению и развитию своего хозяйства, мало прослушать лекцию, получить совет,—ему нужно нечто менее скоропроходящее—ему нужна толковая, подходящая и отвечающая его запросам книга.—Мало того, что говорит агроном,—жаловался как-то мне один из передовых крестьян.—Не все упомнишь—вот книжку бы... —Забыл... Понадобилось—прочитаешь—все вспомнишь. Да и у агронома будешь знать, о чем спросить".

Как я уже указывал—крестьянин ищет нужную ему книгу и зачастую, соблазнившись заголовком книги, покупает на рынке совершенно для него не подходящую.

Учитывая указанную потребность крестьянина в книге и желая ему помочь в ее выборе, редакция журнала „Кооперация Севера“, начиная с

настоящего номера, открывает специальный отдел „Книжная полка“, в котором будут даваться отзывы о сельско-хозяйственной и кооперативной литературе, которую крестьянин, лично сам или через свой кооператив, сможет купить по более или менее сходной цене на складе Северосоюза.

На страницах журнала будут даваться ответы на запросы крестьян и кооператоров на все волнующие их темы, а также, в случае получения запросов на книги, которых в настоящее время нет на складе Северосоюза, указания, где и каким путем таковые можно приобрести.

Ал.

Азбука земельного работника. Коллективный труд деятелей земледелия. 180 страниц. Тираж 10.000 экз. Издательство Наркомзема. Москва. 1922 г. Временная цена 200 руб.

„Азбука земельного работника“, являясь сборником статей по технике и политике сельского хозяйства, включает в себе 12 законченных отделов: о первоочередных работах в с.-х. кампанию 1922 г.; землеустройство, поднятие урожайности культурных растений, огородничество, борьба с вредителями с.-хозяйства, животноводство, суррогаты кормов, заразные болезни животных и борьба с ними, мелиоративные работы, лесное хозяйство, сельско-хозяйственная кооперация, построение земельных органов, что читать землеробу и, наконец, декреты и постановления.

Предназначенная главным образом для земработников, не имеющих специальной подготовки, для партийных работников в деревне и для низшего инструкторского персонала, „Азбука“ является для перечисленных категорий земельных работников действительно азбукой-ключом к разрешению и знакомству, как с с.-хоз. политикой власти с одной стороны, так с состоянием сельского хозяйства республики с другой и, наконец, с третьей—с путями к разрешению проблем восстановления с.-хоз., и способами проведения в жизнь этих путей.

В данное время—момент объединения всех видов деревенской кооперации; момент; бросающий инструктора-кооператора в гущу крестьянского населения и возлагающий на него необходимость организации на местах с.-хозяйственных кооперативных объединений—расширяет круг работников, нуждающихся в „Азбуке“, как справочнике и руководстве, делая ее необходимым и нужным пособием для инструктора кооперации, долженствующего нести обязанности живой энциклопедии во время своей работы в деревне. Правда, в „Азбуке“ есть некоторые недочеты в отношении сжатости некоторых отделов и отсутствия последних законоположений по земельным вопросам, но и этот недостаток можно скорее отнести к исторической отсталости, чем к недостаткам книги.

Принимая же во внимание отсутствие на книжном рынке подобного рода пособий специально для инструкторов-кооператоров, „Азбуку“ можно рекомендовать им как книжный спутник кооперативной работы на местах, вводящий их в курс земельной политики и техники и могущий дать возможность правильной ориентировки, как при проведении организационных собраний с.-хоз. кооперативов, так и в частных беседах с крестьянами, а также для сельских библиотек.

Дм. Майгородов. Погода, человек и животные. К вопросу о влиянии погоды на животный организм. Вологда, 1922. Издание Северосоюза. 30 стр.

„Многие обыденные явления и многие народные приметы о погоде несомненно указывают на многообразное влияние на животный организм различных известных, а также и каких-то до сих пор нам неизвестных метеорологических и других факторов“. Наука не должна пренебрегать народными приметами—продуктами „многовекового опыта наблюдательного народа, жизнь которого проходила и проходит в самом тесном общении с природой“. И не в духе *истинной* науки относить „сплеча“ все неясное, непонятное, все кажущиеся противоречия к области суеверий и предрассудков. К народной мудрости, в чем бы она ни выражалась, надо относиться с уважением и доверием, без предвзятости, и лишь такая точка зрения будет вполне научна. Автор настоящего очерка кратко знакомит читателя с явлениями, указывающими на влияние погоды на организм человека и животных, причем делит эти явления на две категории: совпадающих по времени с метеоролог. переменами и предсказывающих приближающиеся перемены погоды. В I-й главе он рассматривает влияние дующих на дворе ветров на изолированный от наружного воздуха живот-

ный организм и влияние осадков в явлении трудного пробуждения. Далее, во II-й главе описываются болезненные явления в организме человека, предсказывающие перемену погоды, а также влияние метеорологических условий на психическое состояние и на душевное расстройство человека. Что „организм живого существа... является несравненно более тонким и чувствительным прибором, чем барометр“, это доказывает замечательная способность древесной лягушки предсказывать за сутки и более, при помощи крика, приближающуюся непогоду (барометр. минимум) на огромном расстоянии. Наблюдая также за поведением навозных жуков, пауков-паутильников, за пением петуха и состоянием рыб или пьавок, можно пользоваться ими в качестве верных показателей перемены в погоде. Рассматривая отдельно явления, указывающие на возможность предчувствия животным организмом метеорологического характера целых времен года, автор не в состоянии подыскать удовлетворительного объяснения этих загадочных явлений. Относительно же других явлений, автор полагает, что эти явления особого порядка, „не улавливаемые обыкновенными метеоролог. приборами“, есть „не что иное как влияние токов“, электрических и магнитных, в зависимости от характера явления. Весь очерк написан вполне общедоступно и читается с живым интересом, благодаря легкости изложения и массе интереснейших фактов и наблюдений. Остается только посоветовать всякому интересующемуся естествознанием, а особенно сельскому хозяину, познакомиться с этой брошюрой, где он найдет немало полезных сведений.

Алексей Вес—кий.

СОДЕРЖАНИЕ.

Очередные вопросы. *М. С. Сельско-хозяйственная кооперация в России. И. Жиркович.* На льняном рынке. *М. Новлянский.*

Лесная кооперация.

Из жизни Лесозгтели. *А. К. Кудряшов,* деятель лесной кооперации (некролог). *Ив. Скотников.* Литература по лесной кооперации. *З.*

Сельское хозяйство.

Что происходит в почве зимой. *Н. Леонтьевский.* Ремонтируйте и закупайте сел.-хоз. инвентарь! *Х. Алексеев.* Отопление скотных дворов. *П. Селезнев.* Забытая отрасль сельского хозяйства. *К. Дубиненков.*

Литературный отдел.

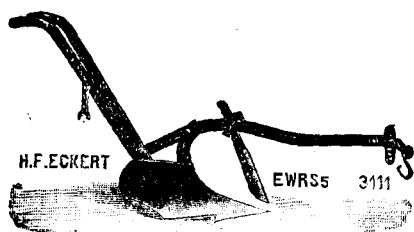
России. *Стих. Ив. Булатова.* Шапка-красноармейка. Рассказ. *А. Субботина.* Вечер. *Стих. А. Субботина.* Обзор печати. Экономическая хроника. Кооперативная хроника. По Вологде и губернии. Аренда водоемов Вологодской губернии. Книжная полка.

Ответственный редактор: *Н. Елизаров.*

Издатель—Северосоюз.

ВОЛОГОДСКИЙ ГУБСОЮЗ (СЕВЕРОСОЮЗ)

ПРОДАЕТ



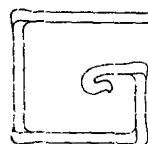
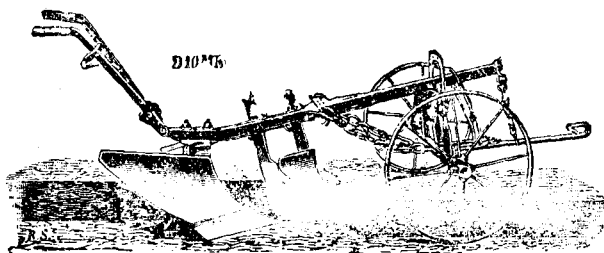
Сельско-хозяйственные машины, орудия,
скобяные, шорные товары, предметы хо-
зяйственного обихода, мануфактуру, кожу,
обувь, хлебно-бакалейные товары,
галантерею, книги.

Операции производятся в Вологде и во всех
крупных торговых центрах губернии в отделениях и
конторах Губсоюза.

В Вологде имеется оптово-розничный магазин
для покупки продуктов и отпуска товаров коопера-
тивам и частным лицам.

С нижегородской ярмарки получены:
самовары, хомутина, изюм, рис, туалет-
ное мыло.

— ЦЕНЫ НА ТОВАРЫ УМЕРЕННЫЕ. —



АРТЕЛЬЩИКИ!
РЕМОНТИРУЙТЕ И СТРОЙТЕ
МАСЛОДЕЛЬНЫЕ ЗАВОДЫ.

АГРИКУЛЬТУРНЫЙ П/отдел Губсоюза
берет на себя составление смет, черте-
жей и руководство по постройкам:

СКОТНЫХ ДВОРОВ, МАСЛО-
ДЕЛЬНЫХ И СЫРОВАРЕННЫХ
ЗАВОДОВ. ЛЕДНИКОВ и т. д.,
а также берет на себя составление смет,
выбор, установку машин и оборудование
МАСЛОДЕЛЕН И СЫРОВАРЕН.

За справками просим обращаться по адресу:
Вологда, Губсоюз, Агрикультурный п/отд.

АТРИКУЛЬТУРНЫЙ

Под'Отдел Губсоюза

имеет для продажи:

2-х БЫКОВ—в случном возрасте.

5 БЫЧКОВ и 4-х ТЕЛОЧЕК—от 4-х—8 месяцев Домшинского отродья.

Принимает заявления на:

КОРОВ, ТЕЛОК, БЫЧКОВ—Домшинского отродья.

ОВЕЦ, БАРАНОВ—Романовской породы и метисов—местной и Романовской.

СВИНЕЙ и ПОРОСЯТ—Йоркширской породы и метисов.

ЯЙЦА от кур—пород Итальянских, Минорок и Вуандот Колумб.

Желающих получить—просим обращаться по адресу: ВОЛОГДА, Губсоюз.

ТИПОГРАФИЯ

„СЕВЕРОСОЮЗА“

улица Свободы, дом Смирнова (рядом с магаз. „Вологжанин“).

Телефон № 392.

— ПРИНИМАЕТ ЗАКАЗЫ —

НА ВСЕВОЗМОЖНЫЕ ПЕЧАТНЫЕ, ЛИНЕВАЛЬНЫЕ И ПЕРЕПЛЕТНЫЕ РАБОТЫ

для Государственных, общественных и частных учреждений и лиц.

Типография выполняет заказы без всякого промедления, как на бумаге заказчиков, так и собственной типографской.

На складах Типографии имеются высокие сорта бумаги белой для изящных анцидентных работ.

АРТЕЛЬСОЮЗ

(ВОЛОГОДСКИЙ СОЮЗ КУСТАРНО-ПРОМЫСЛОВЫХ КООПЕРАТИВОВ)

— ПРОИЗВОДИТ —

приемку и сбыт от артелей кустарн. изделий:
кружевных, роговых, кузнечных и слесарных.

— СНАБЖАЕТ —

артели соответственными материалами для производства.

— ИМЕЕТ —

розничный магазин для продажи местных кустарн. изделий, мануфактуры и галантереи.

(Каменный мост, помещение б. Проводника).

Также имеются в продаже: швейные и чулочно-вязальные машины, химические краски для материй, ткацкая пряжа, ткацкие станки и принадлежности к ним.

Контора помещается: г. Вологда, площадь Свободы, в доме б. Пермякова (б. „Аполло“), телефон № 485.

Вологодская Контора Акционерного О-ва

„ХЛЕБОПРОДУКТ“

Здание губпродкома, бывшая гостиница Эрмитаж

ТЕЛЕФОН № 279

ПРИНИМАЕТ:

В ОБМЕН НА РОЖЬ
И
МАНУФАКТУРУ

**ЛЕН, КУДЕЛЮ,
ПУШНИНУ**

**И
КОЖЕВЕННОЕ
СЫРЬЕ**

МАГАЗИН в г. ВОЛОГДЕ,
ПЛОЩАДЬ СВОБОДЫ,
МЕХОВЫЕ РЯДЫ и на КАМЕННОМ МОСТУ.

ОТДЕЛЕНИЯ:
В ВЕЛЬСКЕ, КАРГОПОЛЕ, ШУЙСКЕ,
ТОТЬМЕ, ГРЯЗОВЦЕ, ВОЖЕГЕ,
ХАРОВСКЕ и УФТЮГЕ.

Х
Л
Е
Б
О
П
Р
О
Д
У
К
Т

Х
Л
Е
Б
О
П
Р
О
Д
У
К
Т

ПОЛУЧЕНА БОЛЬШАЯ ПАРТИЯ:
МАНУФАКТУРЫ, ГАЛАНТЕРЕЙ и ЖЕЛЕЗО-СКОБЯНЫХ ИЗДЕЛИЙ.

ГОСТОУГ

— ОТКРЫТ —

МАГАЗИН

дом бывш. Буторова, против

— БАЗАРА. —

ПРИНИМАЕТ:

ЛЕН,

ПУШНИНУ,

ОПОЕК,

ЩЕТИНУ.

— СОБСТВЕННЫЕ ПУНКТЫ: —

ВЕЛЬСК—ГРЯЗОВЕЦ—ТОТЬМА.

ВОЛОГОДСКИЙ ГУБСОЮЗ (СЕВЕРОСОЮЗ)

ведет заготовки льна, сливочного и
топленого масла, ржи, овса, ячменя,
льносемени и пушнины.

Приемка производится во всех уездных городах и
при торговых железнодорожных станциях в райот-
делениях и конторах Губсоюза.

ЦЕНЫ РЫНОЧНЫЕ Г. ВОЛОГДЫ,

ЗА МАСЛО I-го СОРТА—ВЫШЕ РЫНОЧНЫХ.

Союз Лесопромышленных Трудовых артелей Северного края

„ЛЕСОАРТЕЛЬ“.

Адрес правления: г. Вологда, Гроховская ул., д. № 5.

**Имеются представительства в г. Москве и
Петрограде.**

Телефоны: Правления 186.

„ Председателя правления 558.

„ Производствен. отдела. . 334.

СОЮЗ БЕРЕТ НА СЕБЯ:

1. Заготовку и вывозку дров, бревен, шпал и проч. лесных материалов.
2. Сплав и транспортирование лесных материалов.
3. Механическую выгрузку лесоматериалов.
4. Переработку бревен на доски и проч.
5. Заготовку дегтя, смолы, скипидара, угля, клепки.
6. Производство тары и щепных изделий (бочки, ящики, драпочные короба и корзины).
7. Производство дровень, ручек к плугам и проч.
8. Различные механические работы, как ремонт, установка машин, оборудование заводов и проч.

Союз имеет собственный непаровой флот, лесопильно-дровокольный завод, понтон для выгрузки дров из воды и погрузки в баржи и механические оборудования для выгрузки лесоматериалов на берег. Все работы по заготовке сырья, смолопродуктов и куст. изд. Союз производит артельным способом, путем финансирования артелей, снабжения их предметами первой необходимости, инвентарем, орудиями производства и прочим, а также производит техническое и кооперативное инструктирование артелей.

КНИЖНЫЙ МАГАЗИН „СЕВЕРОСОЮЗА“

г. Вологда, ул. Свободы, д. 6. Пермякова.

Имеются в продаже еобетвенные издания.

Большой выбор книг по всем отраслям знания.

Магазин систематически пополняется новинками, издающимися в Петрограде, Москве и др. городах. Периодически получают книги из-за границы на русском языке; при магазине имеются канцелярский и писчебумажный отделы.

Магазин берет на себя составление и пополнение библиотек, а также выполнение заказов для всех учебных заведений, учреждений и частных лиц.

Иногородные заказы выполняются быстро и аккуратно за наличный расчет, или же высылаются наложенным платежом. Книгопродавцам делается обычная скидка. Пересылка за счет заказчиков. Продажа книг и канцелярского товара производится без ограничений.

ЛИТОГРАФИЯ

„СЕВЕРОСОЮЗА“

ПРИНИМАЕТ ЗАКАЗЫ

НА ХРОМОЛИТОГРАФИЧЕСКИЕ и ГРАВЕРНЫЕ РАБОТЫ.

ИСПОЛНЯЕТ



ИСПОЛНЯЕТ

КРАСОЧНЫЕ ХРОМОЛИТОГРАФИЧЕСКИЕ
РАБОТЫ и ГРАВИРОВКИ НА КАМНЕ,
ПЛАКАТЫ, ПЛАНЫ, ЧЕРТЕЖИ,
ДИАГРАММЫ, ОБЛОЖКИ,
ОБЕРТКИ, ЭТИКЕТЫ,
ЯРЛЫКИ

и всевозможные бланки и проч.

ПРИНИМАЮТСЯ ЗАКАЗЫ на исполнение оригинальных рисунков, как художественных, так и по прикладному искусству.

С заказами обращаться в Издательский п/отд. „СЕВЕРОСОЮЗА“.

