

100
005-13-14

1126 N 38



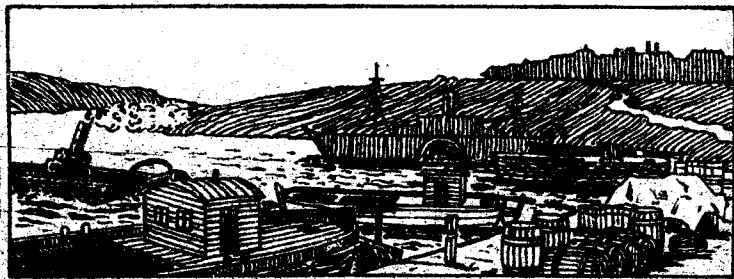
КООПЕРАЦИЯ СЕВЕРА

ЖУРНАЛ

ИЗДАВАЕМЫЙ „Северосоюзом“
при участии
ЛЕСОАРТЕЛИ и АРТЕЛЬСОЮЗА.

ГОД ИЗДАНИЯ 2-й.

№ ОКТЯБРЬ 13-14.



1922 г.

1922 г.

ПРОДОЛЖАЕТСЯ ПОДПИСКА
— на —
ДВУХНЕДЕЛЬНЫЙ ЖУРНАЛ
„Кооперация Севера“.

Издаваемый Северосоюзом при участии Лесоартеля и Артель-союза.

—— Журнал имеет отделы: ——

Политико-Экономический, Кооперативный, Сельско-хозяй-
ственный, Литературный, Хроника, Переписка с читателями,
Справочный и объявления.

Объявления принимаются и печатанию по цене:

за полную страницу позади текста	6000
за пол-страницы	4000
за четверть	2000

За владные листы объявлений плата по соглашению.

Прием объявлений производится в Издательском под'отделе
(улица Свободы, д. № 12, комн. № 1) и агентами, имеющими
специальные удостоверения Издательства и заверенные кван-
тионные книжки.

—— ПОДПИСКА ПРИНИМАЕТСЯ: ——

в Издательстве,
в Конторе типографии Губсоюза (ул. Свободы),
в Книжном магазине Северосоюза (Каменный мост),
и во всех райотделениях и конторах Северосоюза.

—— ПОДПИСНАЯ ПЛАТА: ——

на 1 месяц	100 руб.
" 2 "	200 "
" 3 "	300 "

№ 138

Цена отдельн. №-ра 50 руб.

Пролетарии всех стран, соединяйтесь!

2-й год издания.

КООПЕРАЦИЯ СЕВЕРА

журнал, издаваемый СЕВЕРОСОЮЗОМ
при участии Лесоартели и Артельсоюза.

Адрес редакции: Вологда, Северосоюз, Неторговый Отдел.

№ 13—14. 15 октября 1922 года. № 13—14.

К заготовительной кампании.

м.б. 1000
В начале прошлого заготовительного сезона потребительская кооперация была единственным организованным заготовителем, даже больше— кооперация была господствующей формой товарооборота, обмен товара на продукт—только через кооперацию.

К настоящему заготовительному сезону оба эти условия далеко изменились. Наряду с кооперацией, выступают на заготовительный рынок и непосредственно государственные организации, и частный капитал. Взгляните хотя бы на одну рекламную сторону и вы увидите громадную разницу с прошлым! К заготовкам усиленно готовятся; развивают шире и шире заготовительную сеть; и производителю в этом году придется выбирать, куда сдать свой продукт.

Эта же подготовка ставит вопрос о значении заготовительных операций в будущем ходе хозяйственной жизни. Здесь также громадные изменения даже с недалеким прошлым. Если не так давно значительная категория потребителей еще получала государственный паек, то теперь это положение меняется, все граждане снимаются с пайка и должны будут покупать себе продукты и предметы на свой заработок на вольном рынке.

Снабжение промышленности сырьем ставится в эти же условия; нового пополнения сырьем из заготовок государства в порядке разверстки или налога не будет.

В частности для Вологодской потребительской кооперации заготовительные операции с крестьянскими продуктами и сырьем имеют громадное значение. Основной потребитель в нашей кооперации—крестьянин. В данное время, его покупательную способность составляют продукты с. х-ва, сбыт которых ведется крестьянством только в меру потребности в том или ином товаре.

Неустойчивое положение рубля еще не дает возможности крестьянскому хозяйству пользоваться деньгами в размерах близких к довоенному времени.

Пред кооперацией стоит и другая задача — дать возможность крестьянину наиболее выгодно сбыть продукт, защищать его от эксплуатации торговца.

Теперь посмотрим, какие же заготовительные операции для нашей кооперации свойственны, возможны по ее силам и средствам?

Основными операциями должна быть заготовка: хлеба, масла, льна, пушнины. К этим операциям наиболее приспособлен и наш аппарат.

Остановимся в кратких чертах на характере, объеме и методах работы в операциях этими продуктами. Посмотрим, какое направление наиболее желательно было бы придать им, и в своей будущей заготовительной работе постараться его провести.

Хлебные операции в текущем сезоне у нас будут по своим размерам меньше прошлогодних. В сезон до января 1923 года намечена заготовка кооперативным аппаратом губернии 100.000 п. разных хлебов. Потребителем заготовленного хлеба в этом году нужно считать почти исключительно наше местное население, включая сюда и часть крестьянства. Причина последнего положения всем ясна: мы имеем далеко не важный урожай в ряде мест губернии и высокую ставку по налогу.

Казалось бы, при этом положении главнейшей работой кооперации должна явиться забота о ввозе хлеба, и эта работа, по всей вероятности, будет иметь место. Но в настоящих условиях к тому же необходимо ведение работы по перераспределению внутри-губернского хлеба. И кооперации в этой работе нужно приложить значительную долю усилий, которая пойдет успешно лишь при создании нормальных взаимоотношений в этом вопросе между кооперативными органами, когда будет производиться передача хлеба от одного кооперативного звена другому, или в том же кооперативе непосредственно потребителю. Торговля же на рынок, торговля хлебом с наибольшими выгодами для аппарата, будет неправильным пониманием задач, стоящих перед кооперацией. Это основная линия работы с хлебными договорами. Самая работа должна быть поставлена в условия, дающие возможность избежать лишних накладных расходов на хлеб, как-то транспортные условия и пр.

Из всех заготовительных операций в нашей губернии наиболее мощными, экономически установившимися за ряд лет в прошлом, являются масляные операции. В настоящее время положение с этой отраслью нашего хозяйства очень неблаго-

приятное, да и к тому же состояние масляного рынка настолько не устойчиво в данное время, что говорить о перспективах, строить определенные планы—крайне трудно. И хотя мы в данное время стоим уже в конце заготовительного периода этого продукта, все же следует сказать, что на эту операцию нужно уделять неослабное внимание и в периоды затишья. Основными вопросами текущего для кооперации дня здесь будут: пробуждение интереса и создание условий для развития переработки молока на артельных началах, помощь налаживания управления артельным хозяйством; обращение большего внимания на качество масла, т. к. в данное время восстановление рынка требует улучшения и качества продукта; обращение внимания на беспереывную работу маслодельных заводов.

О заготовительных планах на масло мы будем говорить в январе месяце и останавливаться широко на них теперь—в наше так быстро меняющееся время, не будем. Лишь одно должно быть усвоено, как населением, так и кооперативными работниками, что поднятие молочной промышленности для губернии является насущнейшей необходимостью. Без нее нам трудно рассчитывать на под'ем крестьянского хозяйства, и придание этой отрасли хозяйства форм кооперированных избавит от повторения прожитого. Внедрение частного капитала в молочную промышленность и в данное время приведет к тому, к чему привело 10 лет назад, когда в организации маслодельных артелей крестьянство нашло выход из положения.

В наступающем заготовительном сезоне значительное место должны занять льняные операции. Хотя положение льноводства в нашей губернии находится, по сравнению с довоенным временем, в упадочном состоянии, но все же этот год даст значительно большее поступление льно-волокна по сравнению с прошлыми годами. Причинами этого обстоятельства: более высокая оплата льна, по сравнению хотя бы с прошлым годом, в нынешний год видимо оплата за лен будет ближе к довоенным соотношениям; далее, урожай льна в этом году по Вологодской губернии был, можно сказать, хорошим, чего не было в целом ряде других районов (напр., гибель льна от совки в ряде губерний); затем в крестьянском хозяйстве за последние годы значительное количество волокна потреблялось на собственные нужды, и даже в некоторых местах сделан запас для домашнего хозяйства из прошлых урожаев, что дает возможность урожай настоящего года в большем $\frac{1}{2}$ пустить на рынок. И, наконец, отмеченный уже недостаток хлебов из-за более низкой урожайности и высокой продналоговой ставки, вынудит крестьянина,

для увеличения своей покупательной способности, бросить на рынок большее количество льна.

Для кооперации, как в интересах развития своих оборотов, так и в интересах населения, в заготовке льна нужно использовать наибольшие возможности.

Губсоюз в своих заготовительных планах с этим продуктом намерен сделать заготовку в размере 15—20 тысяч пудов, ставя расчеты осторожно, с учетом наиболее сильной конкуренции в этих операциях. Наибольшую долю своих операций Губсоюз намерен провести в порядке комиссионной заготовки для Центросоюза с участием в прибылях по продаже заготовленного льна. Эта форма заготовки Губсоюзом была применена и за прошлый год и дала удовлетворительные результаты. Из полученных прибылей от части льна, проданного через Центросоюз, Губсоюз уже сейчас выдает добавочные за сданный населением лен в размере четырех миллионов рублей за пуд, или 400 руб. выпуска 1922 г. Часть льна, сданная Сельскосоюзу, последним еще не продана, и расчет за нее не произведен.

Если за прошлый год Губсоюз не мог твердо рассчитывать на постановку льняных операций с участием населения в прибылях по продаже льна, и в некоторых районах при самой постановке работы это обстоятельство не было учтено,—что сейчас затрудняет самый расчет со сдатчиками этих районов,—то в этом году льняную операцию по всей губернии нужно ставить, учтя участие сдатчиков льна в прибылях от операций. Для самого населения этот способ продажи льна—самый выгодный, ибо, получая сейчас рыночную стоимость его, сдавший лен в кооператив на будущую весну или осень получит за него еще добавочные. Та прибыль, которая при сдаче льна частному торговцу пойдет ему самому, при сдаче в кооператив в значительной части возвратится крестьянину.

Пушные операции в заготовительной работе нашей потребительской кооперации, конечно, будут иметь много меньшее значение по сравнению с операциями выше приведенными. Сама подготовка к этим операциям также значительно слабее; ощущается, напр., определенный недостаток некоторых огнеприпасов, недостаточно подготовлен технический персонал и пр. Все же то значение, которое сейчас имеет пушное дело в нашем экспорте и, как способ облегчения населению, наших заброшенных в глушь деревенок, сбыта пушнины, перед потребительской кооперацией ставит задачу на эти операции обратить должное внимание. В интересах получения наиболее выгодных цен за пушнину нужно стремиться, чтобы эти операции не шли враз-

брод, и чтобы потребительская кооперация пушной товар предложила рынку партией, а не отдельно десятками штук.

Останавливаться сейчас на других продуктах, заготовка которых возможна в нашей губернии, как имеющих для кооперации значение второстепенное, не будем. Какая-то доля операций с ягодами, грибами, кожей, лекарственными растениями и пр. пройдет через аппарат потребительской кооперации, и мы, конечно, в интересах населения, должны ему помочь в сбыте разных продуктов его труда, но делать это придется, только исходя из учета наших свободных средств. Развить свою заготовительную работу на разнообразные продукты—хорошо, но нужно это делать без ущерба для основных и крупных заготовительных операций.

Успех, вообще, заготовительных операций коопераций будет зависеть от отношения к ней населения, от степени его доверия. Последнее приобретается правильной постановкой работы; об этом надо каждой кооперативной организации заботиться неустанно. Важно не только, сколько работать, но и как работать. Население за ряд последних лет отвыкло не только от кооперативных приемов, скажем, сбыта своих продуктов, но даже, вообще, от рыночных. Забота кооперативных организаций—поставить самые методы кооперативного сбыта, методы отношения к качеству сбываемого продукта; это в население необходимо проводить неослабно и постоянно. Хотя медленно, но настойчиво пойдя по этому пути, мы все ближе будем подходить к нормальным условиям, все дальше уходя от того неудовлетворительного состояния, которое сейчас переживаем.

Маслоделание и крестьянство.

(Грязовецкий район).

Давно уже люди знают, что „в единении сила“. Знает это каждый крестьянин и нашего уезда, считающегося маслодельным районом.

Каждый крестьянин понимает вполне, что „сплотившийся ряд производителей продукта может лучшими способами произвести переработку этого продукта, может выгоднее продать его и приобрести на эти средства необходимые товары дешевле и лучше, чем в одиночку, при помощи перекупщика и посредника-спекулянта“.

Крестьянство нашего района это вполне осознало уже давно и переработку молока производит артельно. Таким образом,

говорить о необходимости уже проведенного в жизнь объединения не приходится, но нельзя умолчать о вредном для крестьянства порядке использования им уже переработанного продукта-масла.

За последнее время мы наблюдаем весьма неутешительную картину—сдачу крестьянами своих заводов и выработки масла в частные руки, как они называют „с выходов“.

Сдавая свой артельный завод какому-либо лицу, крестьяне соглашались снашивать ему молоко и за каждый пуд его получать на руки масло.

Обычно установленная норма масла, подлежащая выдаче на руки, колеблется от 1 ф. 50 зол. до 1 ф. 72 зол., в зависимости от того, принимает ли арендатор на себя расходы по ремонту завода, инвентаря и т. п., или же обязанности эти ложатся на самих членов артели.

Причинами таких сдач крестьяне обычно выставляют необходимость „оставления их в покое“, ибо, сдав „с выходов“ и получая масло на руки, они не будут знать никаких собраний, контролирования и т. п., и им будет „спокойнее“.

Конечно, с одной стороны, нельзя не согласиться с таким мнением крестьянства, ибо всем и каждому известно, что весьма частые собрания крестьян, имевшие место в прошлые годы, то по вопросам государственных налогов, то по вопросам артели и т. п., нервировали крестьянство, отрывали его от работы по хозяйству и, таким образом, охлаждали интерес его не только к собраниям, но и к своему артельному делу.

С другой стороны, нельзя согласиться с таким мнением потому, что масса собраний, имевших место в прошлом, вызывались в большинстве необходимостью взимания государством продовольственных и других налогов, числом до тринадцати, тогда как в данный момент, в виду перехода к единому продналогу, надобность в созыве частых собраний очевидно отпадет.

Не учитывая этого, боясь частых собраний, крестьяне весьма рады отказаться, даже в ущерб своим интересам, от своего завода и сдать его в руки „желающих“.

А „желающих“ таких, в условиях новой экономической политики, сколько угодно.

Поотогревшись на солнышке НЭП'а, выползают бывшие кулаки-маслоделы, кулаки-купцы и прочая жаждающая наживы свора.

Если крестьянин по своей нервности, а главным образом по своей темноте, отказывается от своих прав и интересов, то кулацкий элемент смотрит на дело иначе. Он видит в этом пользу, видит возможность нажать барыши и, конечно, поль-

зуются темнотой крестьянской и артель прибирает к своим рукам.

Что теряет крестьянство при сдаче завода частному лицу?

Во-первых—крестьянство распыляет свои силы, раз'единяется, теряет общественность;

Во-вторых—каждый в отдельности попадает в лапы „благодетеля“, освободившего его от забот по артели, и в лапы „скупщика-спекулянта“;

В-третьих, распыляя свои средства по мелочам, лишает себя возможности приобрести такой товар,—например, сельскохозяйственные машины и пр.,—который гораздо легче и выгоднее приобрести сообща, через кооперацию, и, наконец, крестьянство допускает на своей шее вырасти кулакам-маслоделам, грабителям-торгашам, и тормозит кооперативное строительство, имеющее целью борьбу с частным капиталом и улучшение крестьянского хозяйства.

Другой причиной сдачи артелей частным лицам крестьяне выставляют то обстоятельство, что они могут дешевле получить товары у спекулянта, чем от кооперации.

Рассуждая так и, может быть, порою и получая от спекулянта товар дешевле, крестьяне забывают, что в период гражданской войны кооперация, в силу тяжелых условий, переживаемых Республикой, не могла широко развернуть свою деятельность, а ныне возможности к этому у кооперации имеются: государство, дав свободу кооперативному развитию, путем кредитования, льготных перевозок товаров и другими способами, оказывает свое содействие кооперации; нужна только самодеятельность самого крестьянина, самого производителя.

Если все крестьянство будет вести переработку продуктов своего хозяйства артельно, и артельно же производить обмен на необходимые деревенные товары через кооперацию, тогда у кооперации будут средства, она в состоянии будет получить нужные товары непосредственно с фабрик и заводов и без всяких перекупщиков может давать его крестьянам по дешевым, в сравнении со спекулятивным рынком, ценам.

Возможность всего этого будет вполне ясна для каждого, если будет учтено, что государственная промышленность налаживается, развивается торговля с иностранными государствами, и что спекуляция, особенно та, которая теперь бродит по деревням и собирает фунты масла и хлеба, не вечна. Она умрет, как только экономическое положение Республики улучшится, а улучшение это с каждым днем становится все виднее и осязательнее.

Запомня это, крестьянину необходимо встряхнуться, сбросить со своих плеч насевших кулаков-мироедов, наладить артельное дело, выбрать туда честных и преданных общему делу людей и еще раз запомнить, что только „в единении сила“, что только общими усилиями мы выйдем на правильный путь восстановления, укрепления и развития крестьянского и общего хозяйства, и только общими силами мы можем победить „на-рождающийся частный капитал.

Н. Сысоев.

Изучение экономических кон'юктур в связи с движением товарных цен на Вологодском рынке.

Новая экономическая политика (Н. Э. П.) вызвала в научных кругах и в печати большое оживление в области изучения экономических кон'юктур. Проявлен высокий интерес к разным финансовым и торгово-промышленным явлениям и к вызванным ими последствиям в сфере экономической жизни нашей Республики.

Горячо обсуждались и дебатировались вопросы о выпусках денежных знаков (эмиссия), об устойчивости курса бумажного рубля (стабилизация), о стоимости жизни в прошлом и при современных условиях (пищевые и прожиточные минимумы), о движении рыночных цен на товары разных групп и ассортиментов, об оплате труда и т. д.

При выявлении разнообразных экономических кон'юктур принимались весьма часто к учету показатели товарных цен, как конкретные, так и комбинированные (индексы): абсолютные, относительные, средние и сводные.

В Москве образовался при Петровской Сельско-Хозяйственной Академии особый Кон'юктурный Институт, издающий периодические „Экономические Бюллетени“.

Состоящий при Вологодском Губсоюзе (Северосоюзе) экономический отдел работал тоже в указанном направлении. Под руководством и при участии консультанта—экономиста произведена крупная работа, озаглавленная: „Обследование торговли и промышленности в условиях русского народного хозяйства“. Научные и практические выводы обоснованы на учетах колебаний товарных цен в Вологодской губернии и в других местностях России с 1913 по 1922 год.

Этот обширный труд не мог быть пока издан по условиям техническим, а главным образом материальным.

В июле была закончена другая большая работа, предназначенная для опубликования в журнале „Кооперация Севера“, дающая подробные сведения об экономических кон'юнктурах в Вологодской губернии. Здесь были приведены ряды числовых показаний, статистические выводы и экономические примечания за время с 1-го января по 1-е июля в виде обзора всех экономических кон'юнктур за полугодие, с тем, чтобы продолжать опубликование результатов учетов ежемесячно. Одним из главных академических заданий было намерение доказать в обзоре за первое полугодие текущего года неосновательность оптимистических взглядов, высказываемых в центральных органах печати, на наблюдаемую будто бы в конце истекшего полугодия стабилизацию цен на многие товары, а вместе с тем и курса бумажного рубля.

Нами оспаривалось последнее предположение, и время доказало нашу правоту.

Означенная довольно сложная и об'емистая работа не появилась в печати по совершенно независимым от нас причинам.

В настоящее время печатаем в „Кооперации Севера“ нашу новую работу о движении товарных цен с 1-го сентября 1921 г. по 1-е сентября 1922 года.

Индексы по сводкам конкретных цен на товары на вологодском рынке исчислены сотрудником экономического отдела Губсоюза А. Н. Прибытковым, ему принадлежит распланировка данных в таблицах на заданную тему и статистические примечания к числовым показаниям, помещаемые ниже таблиц, под редакцией нижеподписавшегося.

Итожные показания подтверждают наши, отмеченные в июле текущего года, предположения об отсутствии признаков устойчивости курса бумажного рубля в городе Вологде.

Центральная печать отрицает теперь эту устойчивость и в государственном масштабе.

В № 204 „Экономической Жизни“ от 12 сентября, в статье „Необходимы срочные меры“, мы читаем: „Задержка (временная) падения (курса нашего рубля) вызвала ряд оптимистических настроений. Она характеризовалась, как стабилизация курса рубля и давала повод думать, что мы идем к стабилизации. Однако симптомы последних дней должны заставить наши экономические и финансовые круги задуматься над нависающей новой угрозой падения рубля...“

В статье „Очередные вопросы“ („Известия Ц. И. К.“ № 205, от 13 сентября) говорится, что „...последние сводки индексов цен внушают некоторые опасения и заставляют думать, что относительная устойчивость нашего рубля не является оконча-

тельной. Особенно это нужно сказать о ценах на продукцию промышленности, которые неуклонно растут. До мая соотношения цен на продукцию сельского хозяйства и продукцию промышленности было не в пользу последней, но уже с начала июня это соотношение выравнивалось, а со второй половины июня установилось не в пользу сельского хозяйства. С августа месяца курс рубля заметно падает..“

Приведенные выводы вытекают из учетов московских индексов и показаний по всей стране, но они могут быть отнесены в значительной части и к Вологодской губернии, что явствует из показаний, приведенных в наших таблицах и в пояснениях и примечаниях к ним.

Это обстоятельство подтверждает не однажды высказанную нами мысль, что вологодские индексы показательны во многих случаях и для обследования условий рынка в государственном масштабе.

Другое заключение научно-прикладного характера из приводимых нами числовых данных сводится к тому, что практикуемая во многих учреждениях города Вологды тарификация оплаты труда служащих и рабочих по прожиточному минимуму, определяемому путем учета современной стоимости продуктов пищевого рациона, далеко не идеальна, но этому вопросу мы посвятим отдельную статью.

В числе возможностей практического использования сообщаемых нами данных укажем на возможность непрерывного, ежемесячного определения по индексам вздорожания степени вздорожания всех видов товаров, цены которых нами учтены, и установления рыночной стоимости их в данный месяц по сравнению с ценою, бывшею до войны, а равно и с ценою каждого предыдущего месяца.

При исчислении индексов периодических вздорожаний показатели товарных цен до войны приняты за *единицу*; при исчислении помесячных вздорожаний цены предыдущего месяца (по отношению к последующему) принимались также за „единицу“.

Индексы вздорожаний показаны везде не в процентах, а для большей наглядности и простоты исчислений—„*во сколько раз*“.

Движение цен на товары широкого потребления
на Вологодском рынке с 1 сентября 1921 г.
по 1 сентября 1922 г.

Движение цен на товары широкого потребления на Цены в тыся

№ по поряд- ку.	Наименование.	Количество (вес, мера).	Цена 1913— 1914 г. в ко- пейках.	1921 год.				
				Сентябрь.	Октябрь.	Ноябрь.	Декабрь.	Январь.
	1. Продовольствен. товары.							
	А. Зерновые и мучные.							
1	Хлеб ржаной печеный . . .	1 ф.	02,5	2,5	2,5	3,25	3,5	10
2	Мука ржаная	1 п.	95	105	115	156	245	463,5
3	Крупа овсяная	1 ф.	04	3,5	4,0	4,0	4,0	12,55
	Индексы вздорож.		—	1	1,10	1,31	1,51	1,92
	Б. Овощи.							
4	Картофель	1 п.	40	12	12	16	26	51
5	Капуста квашен., свежая .	1 ф.	02	3,0	3,0	3,1	4,0	4,0
6	Свекла, морковь, лук . . .	1 ф.	02,5	1,0	1,2	2,0	2,0	2,25
	Индексы вздорож.		—	1	1,01	1,30	1,46	1,78
	В. Баккалейные—пищевые.							
7	Сахар-рафинад	1 ф.	15	35	30	45,65	65	170,75
8	Соль	1 ф.	01	2,75	3,0	4,65	6,0	14,05
9	Чай китайский	1 ф.	160	80	160	180	200	450
	Индексы вздорож.		—	1	1,63	1,19	1,17	2,31
	Г. Жиры.							
10	Масло растит.	1 ф.	18	18	20	30	40	57,5
11	Масло сливочное	1 ф.	42	20	29,25	45	60	103,5
	Индексы вздорож.		—	1	1,50	1,52	1,33	1,61
	Д. Молочные прод. и яйца.							
12	Масло сливочное	1 ф.	42	20	29,25	45	60	103,5
13	Молоко свежее	3 1/2 ф.	12	4,0	5,0	7,5	9,0	21,25
14	Яйца	10 шт.	15	11,3	12	18	22	78
	Индексы вздорож.		—	1	1,27	1,52	1,36	1,40
	Е. Мясные и рыбные.							
15	Рыба—сельди солен. . . .	1 шт.	04	7	6	7	14	27,25
16	„ свежая	1 ф.	0,8	7	6	6	10	26,75
17	Мясо коровье	1 ф.	12	6	7	7,5	10,5	26,75
	Индексы вздорож.		—	1	0,95	1,08	1,67	2,31
	По всем группам про- дольствен. товаров (пищевого района) .		—	1	1,30	1,31	1,31	2,00
	Вздорожан. продук. пищевого района прожиточ. минимума (при 2700 калориях в день).		—	1	1,08	1,27	1,37	2,13

Вологодском рынке с 1 сент. 1921 г. по 1 сент. 1922 г.
ча х р у б л е й.

1922 г о д .							Индексы вздорожания.			
Февраль.	Март.	Апрель.	Май.	Июнь.	Июль.	Август.	С 1 янв. по 1 сент. 1922 г.	С 1 сент. 1921 г. по 1 сент. 22 г.	С 1913 г. по 1 сент. 1921 г.	С 1913 г. по 1 сент. 1922 г.
24,75 1272 31,25	50,6 2340 63	129 5763 154	163 7078 194	174 7711 201	204 8255 245	175 7250 242				
2,78	1,77	2,86	1,22	1,06	1,07	0,90	15,77	69,07	109.359,6	7.553.891,6
127 4,5 8,65	218 10,1 15,38	835 14,2 45,4	1217 35 100	1355 35 100	2383 35 120	2050 138 135				
2,53	1,73	3,67	1,51	1,10	1,70	0,92	40,05	145,18	35.955,05	5.220.224,7
283,75 29,0 841,75	477 36,4 1480	860 60,75 3240	1444 70 4600	1689 75 7600	1607 75 8000	1759 70 6068				
1,81	1,70	2,08	1,46	1,52	1,03	0,82	12,43	67,06	66.869,3	4.487.443,1
160 242,75	280 368	385 699	655 1003	728 1098	680 1374	841 1825				
2,41	1,60	1,67	1,82	1,10	1,12	1,30	16,53	70,16	63.333,3	4.443.333,3
242,75 29,75 145,5	368 42,1 395	699 172 633	1003 276 477	1098 258 542	1374 347 664	1825 413 687				
2,06	1,92	1,86	1,16	1,08	1,23	1,28	23,11	80,87	51.304,31	4.239.130,1
50,25 65,5 51,5	99 76 132	140 350 470	250 307 717	250 379 824	200 291 912	200 368 1098				
2,07	1,83	3,12	1,32	1,11	0,96	1,19	20,63	83,30	83.333,3	6.941.666,6
2,32	1,81	2,29	1,33	1,23	1,10	0,91	16,17	72,95	73.787,52	5.385.450,31
2,32	1,88	2,59	1,39	1,13	1,16	1,01	20,26	82,67	76.035,73	6.284.325,84

№ по порядку.	Наименование.	Количество (вес, мера).	Цена 1913— 1914 г. в ко- пейках.	1921 год.				Январь.
				Сентябрь.	Октябрь.	Ноябрь.	Декабрь.	
2. Прочие товары.								
Ж. Бакалейные—непищевые.								
18	Табак махорка	1/8 ф.	03	01,5	1,62	2,85	4,0	6,43
19	Мыло заводское	1 ф.	12	10,0	10,0	12,5	15,0	46,75
20	Керосин	1 ф.	05	05,0	5,0	6,3	8,0	12,0
21	Спички	1 кор.	01	01,0	1,0	1,1	1,3	1,5
Индексы вздорож.				1	1,00	1,29	1,23	2,03
3. Одежда и обувь.								
22	Сапоги мужские	1 п.	700	300	325	466	700	883,75
23	Ситец Московск. ф.	1 арш.	11,5	17,5	20,5	30	30	51
24	Сукно среднего качества	1 арш	300	250	300	350	400	1240
Индексы вздорож.				1	1,13	1,31	1,33	1,92
И. Отопительные.								
25	Дрова швырков.	1 воз	100	200	250	300	250	240
Индексы вздорож.				1	1,25	1,20	0,83	0,96
По всем прочим товарам широк. потреблен.				1	1,16	1,25	1,26	1,76
Групповая сводка.								
(Индексы).								
А. Зерновые и мучные				1	1,10	1,34	1,54	1,92
Б. Овощи (и грибы)				1	1,01	1,30	1,46	1,78
В. Бакалейные пищевые				1	1,63	1,19	1,17	2,34
Г. Жиры				1	1,50	1,52	1,33	1,61
Д. Молочн. продук. и яйца.				1	1,27	1,52	1,26	1,40
Е. Мясные и рыбные				1	0,93	1,08	1,67	2,34
По всем группам продовол. товаров.				1	1,30	1,31	1,34	2,00
Ж. Бакалейн. непищевые				1	1,00	1,29	1,23	2,03
З. Одежда—обувь				1	1,13	1,31	1,33	1,92
И. Отопительные				1	1,25	1,20	0,83	0,96
По всем прочим группам товар. широкого потреблен.				1	1,16	1,25	1,26	1,76
По всем группам				1	1,20	1,26	1,20	1,84

1922 г о д .							Индексы вздорожания.			
Февраль.	Март.	Апрель.	Май.	Июнь.	Июль.	Август.	С 1 янв. по 1 сент. 1922 г.	С 1 сент. 1921 г. по 1 сент. 22г.	С 1913 г. по 1 сент. 1921 г.	С 1913 г. по 1 сент. 1922 г.
19,87 79,25 24,63 1,78	38,6 166,0 29,3 2,9	69 315 56,25 7,78	113 450 100 15	120 608 150 18	110 596 225 19	144,87 693 204 19,8				
1,88	1,88	1,89	1,51	1,32	1,06	1,12	15,92	60,66	83.333,3	5 055.571,4
2396,25 100,75 3493	7000 232 7050	12125 379 9500	14417 494 8850	16000 733 12500	22000 689 18000	30000 754 19675				
2,73	2,39	1,84	1,07	1,28	1,38	1,48	27,75	88,86	56.905,88	5.967 770,63
590,3	1560	3000	4500	4500	4500	4690				
2,43	2,64	1,92	1,50	1,0	1,0	1,04	19,95	23,15	200.000,0	4.690.000
2,70	2,39	1,88	1,10	1,19	1,33	1,47	26,63	84,22	69.315,66	5.838.028,25
2,73	1,77	2,56	1,22	1,06	1,07	0,96	15,77	69,07	109.359,6	7.553.891,6
2,53	1,73	3,67	1,51	1,10	1,70	0,92	40,05	145,18	35.955,05	5.220.224,7
1,81	1,70	2,08	1,46	1,53	1,03	0,82	12,43	67,06	66.869,3	4.487.443,1
2,41	1,60	1,67	1,32	1,10	1,12	1,30	16,55	70,16	63.333,3	4.443.333,3
2,06	1,92	1,86	1,16	1,08	1,25	1,23	23,44	80,37	51.304,34	4.239.130,4
2,07	1,83	3,12	1,32	1,14	0,96	1,18	20,83	83,30	83.333,3	6.941.666,6
2,32	1,81	2,39	1,33	1,23	1,10	0,91	16,17	72,95	73.787,52	5 385.450,84
1,88	1,88	1,89	1,51	1,32	1,06	1,12	15,92	60,66	83.333,3	5 055.571,4
2,75	2,39	1,84	1,07	1,23	1,38	1,48	27,75	88,86	56.905,88	5.967.770,63
2,43	2,64	1,92	1,50	1,0	1,0	1,04	19,95	23,15	200.000,0	4.690.000,0
2,70	2,39	1,88	1,10	1,19	1,33	1,47	26,63	84,22	69.315,66	5 838.028,25
2,56	2,30	1,77	1,20	1,21	1,34	1,35	22,79	80,97	73.107,93	5.744 788,08

Пояснения, статистические примечания и выводы.

Обследованию подвергнуты 24 ассортимента товаров по 9 группам широкого потребления с выделением индексов тех 16 товаров, которые входят в пищевой рацион прожиточного минимума. По этим последним товарам имеются непрерывно фиксированные цены за 1921 год. По остальным товарам имеются периодические показания. Данные о ценах за 1921 год до 1-го сентября взяты из таблиц, напечатанных в „Статистическом Вестнике“ Вологодского Губстатбюро № 4, стр. 42. Цены с 1-го сентября 1921 г. отчасти взяты оттуда же, а большею частью (до 1-го января)—из десятидневных сводок Торгового отдела Вологодского Губсоюза; с 1-го января по 1-е апреля 1922 г. взяты отчасти из десятидневных же сводок Торгового отдела и отчасти из данных Горстатбюро, публикуемых в журнале „Жизнь Города“. С 1 апреля 1922 г. затем велась ежедневная регистрация районных цен на ходовые товары и пищевые продукты в Статистико-Экономическом отделе Губсоюза.

Все 24 ассортимента товаров разделены на группы, применительно к тем девяти группам, какие установлены Московским Кон'юнктурным Институтом при Петровской с.-х. Академии; различие состоит только в том, что в состав бакалейных—пищевых внесен чай, в состав бакалейных—непищевых внесены, кроме мыла, табак-махорка, а равно осветительные—керосин и спички (т.-е. эта группа расширена); в 9-ю группу, вместо осветительных, поставлены дрова, как играющие громадную роль в исчислениях общего прожиточного минимума; так и при исчислении себестоимости продукции фабрично-заводского производства.

Деление групп произведено на 2 основных раздела: продовольственные товары, заключающие в себе 6 групп (А, Б, В, Г, Д, Е), и прочие товары широкого потребления с 3-мя группами (Ж, З, И). Группы продовольственных совершенно совпадают с группами, установленными Кон'юнктурным Институтом.

Цены продуктов при исчислении стоимости пищевого рациона прожиточного минимума взяты те же, что и в исчислениях его в Горстатбюро. Стоимость товаров до войны тождественна с показаниями городской статистики.

При обозрении за тот или иной период выводов средних показателей индексов по группам пищевых продуктов и пищевого рациона прожиточного минимума (в 2.700) калор.), мы видим их несовпадение: в одном случае групповой показатель вздорожания выше, в другом—ниже показателя вздорожания

пищевого рациона. Такое несовпадение объясняется тем, что в пищевом рационе продукты взяты во взвешенных количествах (96 ф картофеля, 24 ф. ржаной муки, 0,3 ф. сливочного масла и т. п.), а в наших группах—по весу, в тех количествах, какими они продаются и покупаются на рынке (1 пуд муки, 1 фунт мяса, 1 ф. масла и т. п.). В пищевом рационе ясно оказывается преобладание 1-й группы—зерновые и мучные и 2-й—овощи и грибы,—падение их вздорожания вызывает сравнительное удешевление пищевого рациона даже при удержании других групп.

Рассматривая показания конкретных цен и их индексов, мы видим общее вздорожание, причем наиболее резкий рост наблюдается в ценах на продукты в январе, феврале, марте, апреле. С мая месяца 1922 г. цены на товары продуктовых групп растут медленнее, и в августе уже наступает (по всем продовольственным группам) абсолютное падение цены, происшедшее от понижения цен на продукты—зерново-мучные, овощи и продукты—бакалейные; в это же время группы жиров, молочных продуктов и мясно-рыбных возросли на 20—30%.

Переходя к группам прочих товаров широкого потребления, мы тоже видим постоянное возрастание цены, причем, если возьмем за исходную точку сентябрь прошлого года, то видно, что все время цены растут, увеличиваясь в своей дороговизне; наиболее резкое возрастание цены на товары указанных групп наблюдаем в январе, феврале; в марте вздорожание падает, и апрель и май проходят под знаком понижения цены; это и дало повод говорить о „стабилизации“ рубля в июне месяце. Но июль, а также и август дают уже значительное увеличение вздорожания. Если теперь перейдем к рассмотрению общего показателя вздорожания по всем группам (24 товара), то здесь в первые шесть месяцев мы видим все время возрастание вздорожания, наиболее высокое в феврале (вздорожание в 2,56 раза против января); начиная с февраля вздорожание начинает падать и в мае падает до 1,20 раза против апрельского. В июне оно одинаково возросло с майским (на 20%), но уже в июле и в августе возрастание дошло до 24—25%.

Если обратимся теперь к индексам вздорожания по сравнению с довоенным временем, то на 1-е сентября 1921 года наиболее сильное вздорожание дают дрова; после них идет группа зерновых и мучных товаров, третье место занимают мясно-рыбные. Одинаково с мясно-рыбными товарами вздорожали и некоторые ассортименты бакалейных не пищевых товаров. Овощи занимают последнее место. Другую картину видим на 1-е сентября 1922 года. В течение года, вследствие неурожая, голода, развития торговли и ряда других факторов, группы

переместились. На первое место, как и следовало ожидать, встали зерновые и мучные товары. Следом за ними шли рыбо-мясные и овощи. Последнее место заняла группа молочно-яичных продуктов. Сильно вздорожали и прочие товары широкого потребления, особенно группа одежно-обувных товаров.

В течение года, с 1 сентября 1921 года по 1-е сентября 1922 года, особенно сильно вздорожали овощи—в 145,18 раза. Здесь сказалась потребность в картофеле голодающих районов. Второе место занимают мясные и рыбные продукты. Зерновые занимают уже четвертое место.

Из товаров широкого потребления особенно возросли одежные и обувные товары. Если сравнить вздорожание пищевых продуктов и прочих товаров широкого потребления, то в то время, как первые вздорожали в течение года в 72,95 раза, вторые вздорожали в 84,22 раза. Такое вздорожание может быть об'яснено тем, что в мае—июне цены на хлеб и овощи упали в ожидании хорошего урожая, а цены на прочие товары поднялись вследствие усилившегося на них спроса.

В конечном результате показатели вздорожания с 1913 г. на 1-е сентября дают показания по 1-му разделу группы продуктов питания в 5.385.450,34 раза, а по 2-му разделу прочие товары широкого потребления—в 5.838.028,25 раз; итак, рост товарных цен по 2-му разделу, опередил рост цен на пищевые продукты и, как можно наблюдать по ценам последних месяцев, обнаруживает тенденцию идти в этом направлении впредь.

Общий индекс—показатель—5.744.788,08 роста цен всех товаров широкого потребления, т.-е. довоенный рубль стоит на 1-е сентября 1923 года 5.744.788,08 советских рублей, или иными словами—современный (на 1-е сентября) миллион руб. (образца 1921 г.) стоит 17 копеек.

И. Степановский.



Лесная и кустарная кооперация.

Итоги и перспективы.

(По материалам сентябрьской сессии Совета Лесоартели).

1921—22 операционный год Лесоартели заканчивается. Мы — на пороге новой лесозаготовительной кампании.

Естественно напрашиваются вопросы: каковы итоги истекающего года? Каковы перспективы на будущее?

Обсуждению этих вопросов и была посвящена недавно (6—9 сентября) состоявшаяся сессия Совета Лесоартели.

I.

В докладе правления были сообщены точные цифры, характеризующие лесозаготовительную и кустарно-производственную деятельность Лесоартели в истекающем сезоне. Из этих цифр видно, что во всех районах, кроме Мошинского, лесопромышленными артелями было *заготовлено* 23.002,5 куб. саж. дров (79,6% задания) и 73.715 штук бревен и шпальных кряжей (42,6% задания), *вывезено* же было 22.821,5 куб. саж. дров (76,1%) и 75.137 шт. бревен и шпальных кряжей (42,7% задания). Кроме того, было заготовлено и вывезено в Мошинском районе 2.411 куб. саж. дров и 378 шт. бревен и вывезено с уплесков 1743 куб. саж. дров и 378 шт. бревен. Итого было:

	Заготовлено.	Вывезено.
Дров куб. саж. . . .	25.413,5	26.975,5 *)
Бревен штук	74.092	75.892

Для определения значения этих цифр приведем данные за предыдущие годы:

	Заготовлено.		% выполн. задания.	Вывезено.		% выполн. задания.
	Дров куб. саж.	Бревен штук.		Дров куб. саж.	Бревен штук.	
1918/19 г.	37.648,4	250.856	54	35.905	235.602	51
1919/20 "	54.495,9	80.995	30	45.633	86.229	26
1920/21 "	29.679	183.698	66	28.854	178.316	63

*) Все суммы в знаках 1922 г.

Что касается *кустарного производства*, то по ценам на август месяц:

Было заготовлено на сумму	11.621.320 р.
Сдано по договорам на сумму	7.632.819 „
Продано на сумму	2.149.120 „
Остаток на складах на сумму	1.839.381 „

Сплав в текущем году происходил в чрезвычайно тяжелых условиях вследствие хронического отсутствия средств у Рауполсплава, на который падает большая часть договоров, заключенных Лесоартелью на сплав (по денежной сумме—72⁰/о). Несмотря на это, Лесоартелью были сплавлены все заготовленные и вывезенные дрова и лесоматериалы.

Выкатка материалов, производившаяся механическим способом на Харовской и на Шалакуше, чрезвычайно тормозилась жестоким финансовым кризисом, переживавшимся Лесоартелью и ее контрагентами в течение всего лета. Острота кризиса доходила до того, что приходилось время от времени совсем прекращать работу и возобновлять ее лишь по поступлении платежей от контрагентов. Но и эта операция близится к концу: на Шалакуше выкатка всего пущенного в сплав материала (около 7.300 куб. саж.) закончена, а на Харовской заканчивается (выгружено по 26-е сентября вкл. 196.439 шт. дров—долготья и 9.967 шт. бревен).

Точно также заканчиваются и другие работы, взятые на себя Лесоартелью: *транспортирование* из Сухонского района в Вологду около 5.300 куб. саж. дров, *перевозка* с заводов бывш. Ораниенбаумского и Степени 220.000 куб. фут. досок и кустарных изделий с р. Ембы 20.000 шт.

Что касается *баржестроения*, то в 1921—22 операционном году Лесоартелью было построено по заказу областного управления водного транспорта 18 баржей. Кроме того, построена для себя одна баржа, начата постройка еще одной, и произведен в течение лета капитальный ремонт 16 баржей и частичный ремонт 22 баржей. Всего в навигацию 1922 года Лесоартель располагала 41 баржей с тоннажем в 1.065,000 п., из которых девять баржей было заарендовано Рауполсплавом; в последнее время сдано в аренду Вологдолесу еще шесть баржей.

Много сил и средств в истекающем сезоне было затрачено на оборудование Харовского лесо-дровопильного завода и Шалакушской дровозаготовительной станции. К настоящему времени перевозка машин на ст. Харовская почти закончена. Недостаток средств и тут в сильной степени тормозил работу.

Таков краткий обзор производственной деятельности Лесоартели в 1921—22 операционном году.

Картина была бы однако неполна, если бы мы не остановились в нескольких словах на тех исключительно тяжелых условиях, в которые были поставлены с весны 1922 года Союз и артели вследствие острого финансового кризиса, переживавшегося чуть ли не всеми хозяйственными организациями страны. Этот кризис, выражавшийся для Лесоартели в непоступлении платежей от контрагентов (Рауполесплав, Сев. ж. д., Северолес и др.), чрезвычайно тяжело ударил по артелям—членам Союза, тем более, что он совпал с моментом взимания общегражданского и др. налогов. Недовольство населения доходило до того, что оно бросало работу в самый разгар сплава, на местах же, в районах, часто не было денег на оплату телеграммы и даже—почтовой марки. Лесоартель пыталась смягчить остроту кризиса, бросая на места собственные средства, которых, конечно, было слишком недостаточно.

Но острый момент миновал. Начавшие поступать платежи дали возможность приступить к ликвидации задолженности артелям *).

Сентябрьская сессия Совета нашла, что „работа правления проходила в самых тяжелых условиях вследствие финансового кризиса Союза,—отсюда являлись затяжки в расчетах с артельщиками за выполненные работы“. В той же резолюции Совет подчеркнул необходимость самых энергичных мер для получения с должников Союза следуемых сумм.

II.

Если итоги истекшего сезона можно считать в общем и целом выяснившимися, то того же нельзя сказать о перспективах на 1922—23 операционный год.

Современное лесное законодательство предоставляет Союзу возможность купить лесосеки и вести на них заготовки за собственный счет. При наличии достаточно большого свободного оборотного капитала реализация этой возможности сулила бы большие выгоды, как для Лесоартели, так и для кооперированного населения.

Но... предоставим говорить цифрам.

Если бы Союз взял на себя заготовку, возку, сплав и транспорт по всем районам (включая Мопин. и Вельский) 44.300 к. саж. дров и 366.500 шт. бревен, то эта операция потребовала бы 656 340.000 руб. (знак. 22 г.). Если прибавить к этому постройку 20 баржей (70.210.710 руб.) и осуществление произ-

*) К настоящему времени задолженность Союза артелям ликвидирована более, чем на $\frac{2}{3}$.

водственной программы по кустарным промыслам (27.245.520 р.), то мы получим, что проведение всей намеченной (весьма скромной) программы потребовало бы 753.796.230 р. знаками 1922 г. или около семи с половиною триллионов рублей знаками прежних выпусков!..

Совершенно очевидно, что выполнить эту программу своими средствами Лесоартель не может. Поэтому речь может идти в лучшем случае лишь о том, чтобы известную часть работы вести за собственный счет, другую же и, по всей вероятности, большую часть вести по договорам с государственными учреждениями. В этом направлении и ведет свою работу правление Лесоартели. Необходимо однако отметить, что государственные учреждения (Сев. ж. д., Вологдолес, Северолес) еще не определили с достаточной степенью точности своих производственных планов, и вследствие этого обстоятельства лесозаготовительные работы, к которым можно было бы немедленно приступить, откладываются.

Столь же неопределенным представляется в настоящее время положение с деревообделочной кустарной промышленностью: обычные контрагенты Лесоартели либо предлагают слишком низкие цены, либо воздерживаются от каких-либо предложений. Некоторый интерес проявляется в отношении смолопродуктов.

Что касается баржестроения, то производственная программа Лесоартели предусматривает постройку от 20 до 25 баржей, и правлением ведутся переговоры с несколькими контрагентами.

По техническо-строительному отделу разработана и принята Советом программа работ на ст. Харовской и Шалакуше по выгрузке, разделке и распиловке лесоматериалов, а также по дальнейшему оборудованию Харовского завода, Шалакушской дровозаготовительной станции и механического завода в Вологде.

Итак, перспективы еще не ясны. Но это не мешает Союзу самым деятельным образом готовиться к наступающей лесозаготовительной кампании.

Подготовка идет в нескольких направлениях.

Прежде всего, приводится в соответствие с намеченным производственным планом штат служащих в Вологде и на местах. Этому вопросу сентябрьская сессия Совета посвятила особое внимание, и избранная Советом специальная комиссия по пересмотру штатов выполнила значительную работу. Произведенное сокращение составляет по центральной конторе Союза в Вологде 42% штатного числа и 27% наличного числа слу-

жащих, по районным же конторам и складам сокращение составляет около 50%.

Во-вторых, усиленно разрабатывается вопрос о новых методах работы и о новом порядке взаимоотношений Союза с артелями. Создавшаяся к настоящему времени экономическая обстановка неумолимо требует изменения прежних приемов работы, приобретших силу традиции. Это приспособление Союза к новым условиям хозяйственной деятельности производилось в течение всего истекшего года, но далеко еще не завершено. К этой серии работ, производящихся в настоящее время Союзом, относится работа по выяснению наиболее выгодных в лесопромышленном отношении районов, по учету активных и устойчивых артелей, по выработке типового договора с артелями, по выработке нового положения о районных конторах и т. п. Сюда же относится и разработка организационных вопросов, связанных с улучшением постановки дела в артелях и с организацией в Каргопольском уезде районного союза лесопромышленных артелей.

Назначенному на 27-е октября с. г. собранию уполномоченных Лесоартели предстоит подвести окончательные итоги, наметить план хозяйственной и организационной работы на 1922—23-й операционный год и избрать руководящие органы Союза.

С.

Почему лесопромышленным артелям важно иметь свои лесозаводы?

„Добывать только сырье—значит отказаться от сливок, довольствуясь снятым молоком. Добывать сырье может и дикарь, цену своего труда мало ценящий; обработка же производится приемами, доставляемыми образованностью, ценящею свой труд, даже подготовительный, и крупнейшие заработки во всех отношениях (т.-е. в материальном и духовном) достаются на долю лиц обрабатывающих, а не на долю добывателей сырья“.

Так говорил когда-то наш великий ученый химик Д. И. Менделеев.

По его же мнению, весь смысл освободительного движения 1905—6 годов (а, следовательно, и его продолжения, современной революции, если ее рассматривать в исторической перспективе), можно сказать, весь смысл человеческого прогресса заключается в постепенном переходе от земледельческого

быта к промышленному, при чем революция дает первый сильный толчок к этому переходу, являясь моментом перелома в этом движении.

В дальнейшем важнейшими факторами здесь являются механизация и электрофикация труда.

Если в первую пору истории человечества мы видим преобладание земледельческой культуры над промышленной, то в дальнейшем между ними должно наступить равновесие с тем, чтобы в конечном результате, путем механизирования, вся область человеческого труда, включая и добывающую сырье, приняла промышленный характер.

Подобного равновесия между сельско-хозяйственной и промышленной культурой достигли Северо-Американские Соединенные Штаты, и в этом, главным образом, заключается секрет успеха и мощного развития этой великой за-Атлантической республики, столь похожей по своим природным условиям и в пространственном отношении на нашу страну.

К такому же идеалу должна стремиться и Россия, так как только путем развития промышленности и механизирования и электрофикации земледельческой и сельско-хозяйственной культуры она может использовать все свои несметные природные богатства на пользу многомиллионного населения, живущего в громадном большинстве случаев в весьма тяжелых, как в материальном, так и в духовном отношении, условиях.

Все эти общие положения вполне применимы к частному случаю — лесной промышленности, которая делится на лесодобывающую и древо-обрабатывающую.

Поскольку в первой преобладает ручной и конный труд, она всецело принадлежит к области сельского хозяйства.

В древо-обрабатывающей же промышленности царствует машина, и здесь мы находим все признаки массового фабрично-заводского производства.

Операции по переработке древесины на товарные сорта дают наибольшую экономическую выгоду в сравнении с операциями по ее заготовке.

Так, например, заготовка, вывозка, сплав и вывозка бревен составляли в довоенное время стоимость, приблизительно, в 1 р. 10 к. — 1 р. 20 к. с бревна.

Распиловка же бревна на доски давала еще почти столько же; считая выход пиленых материалов равным 50%, получим, при средней кубатуре бревна 10 куб. фут. и цене пиленых материалов в 40 к. за куб. фут, стоимость таковых, выходящих из бревна, равной — 40 коп. $\times 5 = 2$ руб., не считая отбросов производства (горбулей, реек и опилок). Соответственно, 1 кубич.

фут круглого леса стоил 10—12 коп.; 1 куб. фут. пиленых материалов—35—40 коп., т. е. в 3—4 раза больше. Принимая же во внимание потерю при распиловке (приблизительно—50%), получим все-таки повышение стоимости 1 куб. ф. древесины в переработанном виде против сырья—в $1\frac{1}{2}$ —2 раза.

Таким образом, выгода доведения процесса производства до конечного фабриката,—в данном случае—доски, ясна.

Остановиться же на сырье—бревнах—значит выполнить самую трудную часть работы и получить лишь половину того, что можно было бы получить, выполнив еще одну самую легкую и дешевую операцию—распиловку бревен на доски.

Много и других соображений говорит за то, что для всякого лесопромышленника, а тем более для лесопромышленных артелей важно обладание лесными заводами в районе их заготовок.

Такое обладание делает их экономически независимыми от спроса на сырье в данном районе, т. к. они в таком случае не принуждены сбывать свое сырье на чужие заводы. Следует при этом принять во внимание то обстоятельство, что в данном случае, как и вообще, сырье не выдерживает дальнего транспортирования: бревна в этом отношении являются особенно неблагоприятным материалом.

Такого рода экономическая независимость особенно важна для артелей, территориально связанных с определенным районом; если промышленник может, в случае необходимости, переброситься из одного района в другой, то артелям это сделать несравненно труднее, т. к. они связаны своим крестьянским хозяйством и работают обычно вблизи своего постоянного местожительства.

В то же время сооружение завода является наилучшим способом помещения капитала—особенно в настоящее время падения и переоценки всех реальных ценностей способом наиболее живым, действенным, ведущим к умножению и росту этого капитала.

Указанные выше материальные преимущества усугубляются еще соображениями морального свойства: ничто так не упрочивает и не объединяет артелей, как обладание определенным и постоянным заводским производством; только последнее создает прочную базу, вполне надежный фундамент для артельного строительства.

Все эти соображения говорят за то, что в интересах лесных артелей и Союза, их объединяющего, устройство небольших заводов кустарного типа—во владении артелей, и больших, промышленного типа, заводов—во владении Союза.

При этих заводах весьма целесообразно устраивать и мукомольные мельницы, т. к. при дешевом топливе—горбулях, опилках и рейках, остающихся от лесопильного производства, выгода от мельницы должна получиться весьма значительная.

Все вышеизложенное можно лучше всего иллюстрировать примерами из практики „Союза лесопромышленных трудовых артелей Северного Края“ (Лесоартель), имеющего в этой области уже почти четырех-летний опыт.

Здесь мы можем проследить, как Союз с самого начала своей деятельности стремится к обладанию лесопильными заводами, вообще, механическим оборудованием в тех пунктах, которые, по своему географическому положению, являются наиболее для сего удобными. Эти пункты, с одной стороны, в интересах снабжения сырьем, должны быть расположены на сплавных реках, ведущих из того или иного района; с другой стороны, они должны быть связаны непосредственно с жел. дор. магистралью—в интересах удобного сбыта фабрикатов.

По такому плану сооружается Харовский лесо-дровопильный завод, лежащий в пересечении реки Кубины, главной сплавной артерии Кубинского района, с жел. дор. магистралью; завод, долженствующий обслуживать Кубинский район деятельности артелей, дающий как дровяной, так и пиловочный лес.*

По такому же точно плану построена Шалакушская дровозаготовительная станция в пересечении реки Моши, сплавной артерии Мошинского района, с Архангельской линией; эта станция обслуживает Мошинский район деятельности артелей, дающий пока исключительно дровяной лес, заготовленный преимущественно из сухоподстойных деревьев и в гарях.

В обоих этих пунктах Лесоартель начинала с механизации выгрузки лесоматериалов (лесотаски, элеваторы, паровые и приводные лебедки) и механизации транспорта (широко-колейные под'ездные пути к самому месту выгрузки) и, как это мы видим на Харовской, постепенно переходит к механической разделке дров, распиловке бревен, а также размолу зерна.

Так создаются эти предприятия, которые должны служить опорными базами Союза в его работе в двух указанных главнейших районах деятельности, входящих в его состав артелей.

Таково положение дела со стороны, так сказать, внешней в отношении намеченных союзом к постройке механических оборудований и заводов—их числе, местоположении и значении для того или другого района.

Что же касается качественной стороны дела—значения самой механизации производства, той выгоды и пользы, которая получается в работе благодаря ей, то в этом отношении луч-

ним примером может служить работа Шалакушской дровозаготовительной станции в текущую навигацию.

Здесь работают три машины: две американских паровых лебедки системы „Хойст“ и от локомобиля—одна лесотаска (транспортёр). Производительность этих машин оказалась в этом году чрезвычайно высокой: в 12-ти-часовую смену на лебедке выгружалось до 100 куб. саж., на транспортёре—до 150 к. с., а всего, следовательно, до 350 к. саж., при чем работало всего 60 рабочих. В 8-ми-часовую смену это, следовательно, составило бы, приблизительною 230—240 к. саж.

В ручную или лошадьми эти же 60 рабочих могли выгрузить, считая 2 рабоч. на 1 к. с., не более 30 к. с. Таким образом, механическая выгрузка в данном случае оказалась в 7—8 раз продуктивнее ручной.

Соответственно повышается и ее экономичность (надо однако заметить, что указанная выше производительность работ на Шалакуше—исключительная и почти вдвое выше нормы, что объясняется исключительно подбором рабочих—выкатчиков: среднее превышение продукции машинного способа выгрузки над ручным надо считать—в 3—4 раза, а не в 7—8, как в данном случае). Таких блестящих результатов труда человек может достигнуть только при помощи тех машин и орудий производства, которые даются ему техникой, одновременно и облегчающей, облагораживающей физический труд и делающей его наиболее выгодным, экономичным.

Здесь в полной мере сказывается высокое этическое значение механизации труда: перелagая самую тяжелую работу на машину, человек тем самым раскрепощает себя от физического труда, приобретает большой досуг для умственного, духовного своего развития и совершенствования

К этой стороне дела, помимо всяких материальных выгод никакая кооперативная организация, как коллективная трудовая единица, не может и не должна оставаться равнодушною.

Инж. Г. М. Калут.

Вологодский Союз кустарно-промысловых кооперативов (Артельсоюз).

На 1-е октября фактически заканчивается отчетный год Артельсоюза. Годичный период работ позволяет подвести некоторые итоги, с одной стороны, деятельности самого Союза, с другой—кустарного дела в районе его деятельности и, наконец, сделать выводы для будущей работы.

Район деятельности Артельсоюза ограничивается по преимуществу тремя уездами: Кадниковским, Вологодским и отчасти Грязовецким. Число членов Союза возросло с 10 (учредителей) до 39 в настоящее время. Помимо артелей, состоящих членами, с Союзом вели дело также и артели, не вошедшие пока в его состав. Так, по отчетным данным видно, что за истекший период с Союзом имели операции 100 сельских организаций. По характеру своей работы они разбиваются на следующие специальные кооперативы:

1. Кружевные артели и отделы ЕПО	72
2. Артели по трикотажному производству	3
3. Артели по выработке роговых изделий	2
4. Валеные, сапожные, кузнечные и др. артели	19
5. Районные союзы	4
	100

Из этого видно, что Артельсоюз почти исключительно определил свою деятельность среди кустарей кружевного и косыночного промысла, целиком—в области рогового промысла и частично—сапожного и валяльного дела.

На будущее время Артельсоюз предполагает провести работу по привлечению в свой состав артелей, не входящих в него членами; через свой инструкторский персонал произвести перерегистрацию членов первичных кооперативов; вести работу по постановке счетоводства, учета; провести работу по оформлению некоторых артелей путем регистрации их уставов и установить более тесные взаимоотношения с артелями при взаимном внимательном выполнении общих заданий.

Развитие кустарного промысла, хотя бы в этой узкой области, Союз ставит главной своей основной задачей.

Кружевной и косыночный промысел за годы войны и революции пришел в упадок. По примерному, исчислению, в настоящее время вырабатывается приблизительно $\frac{1}{4}$ часть производства довоенного периода. Причинами, приведшими к упадку кустарного дела, явились: отсутствие материалов для изделий (что отчасти наблюдается и в настоящее время), утеря связи

с рынками сбыта и отсутствие хорошего сбыта, вызванного тем обстоятельством, что в распоряжении кустарей имелись для работы неподходящие материалы, изделия из которых выходили грубыми по качеству, несоответствующими установившимся образцам. Последнее обстоятельство поставило и Союз в тяжелые условия. Будучи вынужденным принимать эти изделия, Союз затратил на оплату их солидные суммы, между тем реализация изделий была затруднена.

Ставя своей задачей поднятие промысла, Союз предполагает на будущий год (и фактически осуществляет) заготовить требующийся материал для снабжения кустарей, ввести работу в артелях по определенным заданиям, поднять заработную плату кустарей, установить более быструю оплату за изделия в моменты их приема и выдачи авансов деньгами, материалами и отчасти товарами для кружевниц.

Производственная смета на предстоящий 1922—23-й год.

На предстоящий год по смете предположено выработать в артелях:

Кружев	1.000.000 арш.	на 50.000.000 р.
Мотивов	100 000 шт.	" 10.000.000 "
Разн. шт. изд.	8.000 "	" 8.000.000 "
Чулоч и носок	36.000 пар.	" 3.600.000 "
Фуфаяк и жакет	2.000 "	" 2.000.000 "
Гребней и расчесок	12.000 дюж.	" 6.000.000 "
Мундштуков	3.000 "	" 600.000 "
Разной ткани	10.000 арш.	" 1.000.000 "
Валенок	2.000 пар	" 2.000.000 "
Случ. изд.	—	" 3 000.000 "

На сумму . . . 86.200.000 р.

Для выработки указанного выше количества изделий требуется:

Нитки разной	650 пуд.	на 13.000.000 р.
Булавок	30 "	" 300.000 "
Бумаги сколочной	20 "	" 20.000 "
" вязальной	300 "	" 3.600.000 "
Парафину	10 "	" 40.000 "
Иголок	5,000 "	" 150.000 "
Рога	90,000 пар.	" 2.700.000 "
Крас. материалов	—	" 100.000 "
Шерсти	300 "	" 750.000 "

Всего . . . 21.160.000 р.

Для выполнения производственной программы Союзу потребуются оборотные средства в количестве 15.000.000 рублей, которые предполагается получить от Госбанка и „Всекопромсоюза“.

Для выполнения намеченной программы Союз намерен войти (фактически работа уже началась) в тесные взаимоотношения со Всероссийским союзом кустарной кооперации — „Всекопромсоюзом“. Уже в истекшем отчетном году Артельсоюз провел своих изделий через Всекопромсоюз примерно на $\frac{1}{5}$ всего оборота.

Всекопромсоюз завязывает сношения по сбыту с заграницей, чем создается для Артельсоюза благоприятная обстановка в выгодном сбыте изделий.

С конкуренцией частных скупщиков Артельсоюзу в текущем году несомненно придется столкнуться. Частные скупщики уже и в прошлом сезоне свою работу вели. Артельсоюз предполагает в этом отношении следующие меры: планомерная организация инструкторской помощи на местах, спаянный, хорошо работающий аппарат в центре, тесная связь в бытовой работе с Всекопромсоюзом, надлежащая постановка иногородней агентуры и помощь союзу в средствах со стороны Госбанка.

С 1-го по 3-е сентября состоялось общее собрание уполномоченных Артельсоюза с участием члена Правления Всекопромсоюза тов. Воробьева и инструктора тов. Робиновича при составе 33 уполномоченных.

Общее собрание заслушало отчеты правления, совета и ревизионной комиссии, приняло план, смету и штаты на 1922—23 год, произвело перевыборы правления, совета и ревизионной комиссии.

В прошлом году Артельсоюз начал свою работу в разгар производственной работы на местах. Позволительно думать, что к предстоящему сезону Артельсоюз должен выступить во всеоружии детально разработанного плана производственной программы и с честью оправдать занимаемое им место.

Я. Ч.

Из жизни Вологодского Артельсоюза.

(Хроника).

В инструкторском отделе.

Принят конкретный план работ на предстоящий сезон. В числе задач по укреплению кооперативов ставится: указания по счетоводству. Основная идея заключается в дисциплинировании артелей по документированию артелей и ведению самых основных и необходимых вспомогательных книг. Составление отчетов по просьбе самих артелей. Проведение в жизнь производственного плана Артельсоюза. Регистрация кооперативов и оформление их, как юридических организаций.

Помощь артелям в борьбе с частным скупщиком. Работа инструкторов будет проводиться порайонно, как по собственной инициативе, так и по заданиям правления. Для работы инструктора выезжают в начале октября.

Выработка конкретного плана производственной программы.

Для проведения в жизнь принятой общим собранием производственной сметы, правление заканчивает разработку основных положений для выполнения сметных предположений. Предполагается определение районов для работы, выбор ходовых рисунков, конкретизированных для каждой артели. Заключение договоров с артелями, как начало определенных и постоянных взаимоотношений. Помощь артелям, осуществляемая путем выдачи авансов; устанавливаются предварительные расценки для изделий

В правлении Артельсоюза.

Вновь избранное правление распределило между собой обязанности следующим образом:

1. Председатель А. А. Шенников, помимо общего руководства, ведает кружевным, трикотажным и ткацким производствами; инструкторско-технический персонал по этим промыслам находится в его ведении (личный состав).

2. Заместитель председателя А. А. Сиротин—торговые операции, финансово-расчетная часть; в его ведении склады и магазины, агенты, бухгалтерия и касса.

3. Секретарь правления Я. И. Чижов—помимо функций секр. пр. руководит работой инструкторского отдела и канцелярией.

4. Член правления Н. В. Мясоедов—операции по сбыту изделий и заготовке товаров, организация иногородней агентуры для этого.

5. Тоже П. И. Егоров—ведает роговым, сапожным, валяльным, кузнечным производствами; временно поручается хозяйственная часть.

Более подробное разрешение текущей работы, определение пределов компетенции каждого члена правления в отведенной ему отрасли должно быть определено особыми инструкциями, выработку коих следует возложить на всех членов правления по принадлежности.

За сентябрь месяц правление имело десять заседаний, в которых приняты следующие главные решения:

По вопросу о взаимоотношении с Всекопромсоюзом принято: Артельсоюз предоставляет Всекопромсоюзу преимущественное право на реализацию продукции кустарных артелей (при равных ценах). В отношении сбыта

экспортных изделий, Артельсоюз всю работу проводит исключительно через Всекопромсоюз.

— Член правления А. Н. Мясоедов командирован в Москву и Нижний для реализации изделий и закупки товаров.

— Решено участвовать в губернской сел.-хоз. выставке; ассигновано в распоряжение выставочного комитета 20.000 руб. на выдачу премий за экспонаты.

— В виду приносимого красильной мастерской убытка—мастерскую ликвидировать.

— По вопросу о торговой деятельности—принято решение: торговая деятельность, не являясь целью, должна служить дополнением производственной работы и средством для расчета с кустарями. Розничный магазин главной задачей должен ставить снабжение кустарных артелей—клиентов Союза необходимыми товарами; наряду с этим не исключается продажа частным лицам, преимущественно в направлении мелко-оптовой продажи, что в ближайшее время не должно исключать и розничной торговли.

— Приняты в члены Борисовская и Бовыкинская кружевные артели.

Заключение договоров с артелями.

Заключены договоры с Заднесельской и Трифоно-Шамбовской кружевными артелями на поставку ими изделий против выданных авансов.

— С Устьянской сапожной артелью—на выработку ботинок.

— С Устьянской роговой артелью—на поставку 500 дюжин роговых изделий: расчесок, гребенок и мундштуков.

— Ведутся переговоры с Грибцовской и Пашенингской валяльными артелями на передачу им заказа на валенки.

Условия кредитования артелей.

1. В виду недостатка оборотных средств в кустарных артелях, Союз допускает кредитование последних, с целью развития их производственных операций, в форме авансовых отпусков материалов, товаров и н/д.

2. Авансирование допускается только в связи с производственным заданием (заказом), принятым артелью от Союза.

3. Авансовым кредитом могут пользоваться только надлежащим образом оформленные артели, состоящие членами Союза.

4. Размер авансов определяется в зависимости от размера производственного задания, которое должна выполнить артель, и не должен превышать 50% суммы задания (из расчета 2-х-месячной работы).

5. Авансы выдаются Союзом на возможно короткие сроки и во всяком случае на срок не более двух месяцев.

6. За пользование авансами Союз взимает проценты в размере банковского плюс 2%, что на октябрь месяц будет составлять 4%.

7. В целях установления гарантии для Союза от понесения убытков, вследствие понижения курса рубля, артель, получающая аванс, должна сдать изделий на сумму аванса по ценам, которые существовали на эти изделия в день выдачи аванса.

8. В обеспечение задолженности своей, артели должны выдавать Союзу векселя на полную сумму долга, срочные или по пред'явлению, что устанавливает правление Союза в каждом отдельном случае.

Примечание. Вексельный сбор за счет артели—векселедателя.

9. Преимущественной формой авансовых кредитов является отпуск материалов для производства и товаров для расчета с кустарями; выдача денежных сумм производится в исключительных случаях.

10. Артели, не выполняющие принятых на себя перед Союзом производственных заданий, или обязанностей члена Союза вообще, сбывающие свои изделия на сторону, к пользованию кредитом не допускаются.

11. Вопросы о предоставлении артелям аванса разрешаются в заседании правления, куда вносятся заведующим финансовой частью с заключением члена правления, ведающего производственной частью.

Примечание. В вопросах об авансах до 50.000 руб. для одной артели (в совокупности) члены правления, ведающие финансовой и производственной частью, могут разрешить выдачу без предварительного внесения в правление, если они в этом вопросе солидарны между собой.

12. Основанием для внесения в правление вопроса о кредитовании должно служить письменное заявление правления артели, желающей получить кредит.

Библиография.

А. ТАРАСОВ. Лесная кооперация и лесные тресты. Издание Всероссийского Кооперативного Лесного Союза (ВСЕКОЛЕС). Москва, 1922 г. 15 стр. Цена 5000 руб.

Небольшая брошюра А. Тарасова посвящена злободневному вопросу о взаимоотношениях между возникшими лесными трестами и кооперированным крестьянским трудом, занятым в лесной промышленности.

Считая идею государственного трестирования промышленности шагом вперед на пути к подъему производительных сил страны, автор бегло останавливается на ряде вопросов, связанных с той конкретной формой, в которой происходит трестирование (размеры трестов, их монопольные права, охрана интересов и прав труда). Показав на ряде примеров бесплодность попыток профессиональных союзов взять на себя защиту труда промышленного крестьянства, А. Тарасов приходит к выводу, что единственно возможной формой организации этого труда являются кооперативные промысловые объединения, в частности—лесные артели и их союзы.

Из этого положения государство должно сделать соответствующие выводы: „создавая гигантских монополистов, оно не может не ограничить их свободы в распоряжении трудом местного населения“. Отсюда автор выводит программу-минимум лесной кооперации и вместе с тем ее требование к государству: во всех тех лесозаготовительных районах, где труд местного населения кооперирован, работа обязательно должна быть передана кооперативным союзам. Необходимость такой передачи наглядно иллюстрируется, с одной стороны, практикой треста „Северолес“, отказывающегося работать с союзом лесных артелей и предпочитающего заключать договоры с отдельными артелями и их членами, или же—что встречается еще чаще—с полрядчиками, а с другой—итогами деятельности лесных союзов, развернувших за короткое время в исключительно тяжелых условиях значительную работу.

Все, кто следят за жизнью лесной кооперации, с интересом прочтут брошюру А. Тарасова, а работники лесной кооперации найдут в ней не мало аргументов в подтверждение отстаиваемой ими точки зрения.

С.



Литературный отдел.

Песня о трёх цветках.

I.

Три цветка у дороги цветут;
 Их ни буря, ни гром не колышут,
 И никто не минует тот путь...
 Но довольные сказок не слышат,
 А счастливые спешно пройдут.
 Только тот, кто навеки влюблен,
 Или счастье в пути потеряет
 На лужайке (а лу! так зелен!)
 Три волшебных цветка замечает,
 А заметит,—услышит и стон.
 Первый стон—от цветка Белоцвет,
 В нем печаль о небесном полете,
 Где беда не оставила след,—
 Этот цвет—в заревой позолоте
 С лепестками, как утренний свет.
 Стон второй—многопесенный стон,
 Это зовы цветка—Страстоцвета,—
 А цветок будто ярый огонь,
 Листья—солнца палящею лета,—
 Прикоснись и навеки сожжен!
 Третий стон—юлужая тоска
 О потере двух первых расцветов,—
 Словно мертвой подруж! рука,
 Лунный стебель, ничем не соцветый,
 Держит стоны на сердце цветка.

II.

И прозревший, кому-то в ответ,
 Затоскует в незримой тревоге,
 Приобщится от стонов к молве,
 Что оставили сестры—дороги
 У сосны в ветровой синеве...
 И расскажет молва:
 — „Уж давно,—
 Даже ворон, с тех пор, чернокрылый
 (Если смерти ему не дано) поседел,—
 Тут возлюбленный с милой
 Приходили, как станет темно.
 Тише день, отошедший с полей,
 За овратом синеющей ити,
 На луу—на кафтанной поле—
 Разувал золотистые лапти,
 Улыбаясь влюбленным милей.
 Чтоб увидеть земную любовь,

Ночь они зажиала над ними;
С бородатой толпой облаков
Шла луна в серебристом дыме;
Не спалось и заре у лесов.
Торопились друи к друи ручьи
Рассказать, как звонки поцелуи,
Как людские уста горячи.
А за лесом, в пылающей сбреу,
Мчались к утрию кони—лучи.
И клялась пред восходом земля:
Не снимать своей ткани зеленой
И несла аромат и цвела—
Так нежны были речи влюбленных,
Так невинна подруга была!
Лишь одна только в мире беда
В глухоте про любовь не слыжала,
В слепоте забрела не туда
И к счастливым в жилье постучала:
—Встаньте, близится вражья орда!
Что мечи не берут, то огонь
Расчищает кровавой облаве,
Малых вытеснит бешеный конь,
Храбрым смерть или вечная слава,
А красавицам юрький полон!—
И возлюбленный крикнул, как гром:
—Лучше смерть, чем полон у поганых!
И три дня простоял над селом
Алый клич, а в сердцах ураганы...
Все, кто мой, подружился с мечом.
А в четвертый рассвет во дворах
Билось ржанье отвагою брани;
Встала красным пожаром заря.
И звенели щиты, и колчаны,
И кольчуги на крепких плечах.
До полуден друи к друи челом
Клали вольные люди поклоны,
Целовались в пути за селом...
А в полудень умчали их кони,
Только пыль закрутилась столбом...
Да сверкнули в последний привет
В ярком солнце стальные шеломы...
И падали им девушки вслед,
Причитали старухи у дому,
И притих, будто облако, дед.
Каждый вечер с тех пор у роستانь
Билась девушка чайкой в разлуке;
Гнулс я ивой рыдающий стан;
И метались простертые руки
Белым пламенем в черный туман.
И сюрала девичья душа
В грозных молниях древних страданий.
Ночь глуха. Ах, кому утешать!

Не к дэбру на разгульные брани
Воронье в поднебесьи спешат.
И уясла на свете любовь.
В черном небе мигали пожары.
Вереницы дряхлеющих вдов
Ждали вести. А время бежало,
Как в ненастье грядя облаков.
И не даром, кто стар от земли,
Слышал полночи плачи на поле,—
Все костями на степях полегли,
Кто рубился за вольную волю...
А красавицу мертвой нашли;
Белый стан покрывала трава;
Плакал ветер, запутавшись в косы;
И бродила вокруг синева,
И желтели от скорби покосы,
И ронилась с деревьев листва.
Мокли тучи всю осень от слез...
А весной только холм над могилой
Муравью зеленой порос.
Из степей от любезною милой
Ворон алое сердце принес.
Каркнул вещей три раза в века.
И из сердца, разбитого сталью,
С этих пор (а пора далека,
Ни орды, ни села не осталось)
Расцвели три волшебных цветка*.—

III.

И утихнет молва. Только стон
В каждом сердце обернется песней,
Первый—юность вернет из времен,
Жар любви от второго воскреснет,
С третьим—скорбь человеческих волн.
И раскроются глубины веков;
В тайны жизни несчастный прозреет;
Будет страннику в мире легко
Посох—с крылья, а в крыльях созреет
Молчаливая мудрость цветов.
И во век те цветы не умрут;
Их ни буря, ни гром не колышут.
И никто не минует тот путь...
Но довольные сказок не слышат,
А счастливые спешно пройдут.

А. Ганин.

Маленькие рассказы.

Купцы приехали.

Приехали в деревню гости—татары из-под самого Казань-города, да не из голодающих видно.

Ермолки у гостей жемчугами разноцветными вышиты, а товару красного—тюки, еле в избу приволокли.

Иди, покупай, хошь на хлеб, хошь на деньги—все берут, на все меняют; деньги советские пачками связывают.

— В городу-де нынче за деньги всякой товар есть.

Дошлый народ эти купцы—приспособились.

По всей деревне звон пошел. Бабы, от соседки к соседке, бегают: выпрашивают, высматривают, примеряют.

Чья лучше обновка—и не разберешь.

А гости в избе за столом сидят—товар лицом выложен. Щупай, не бойсь, не сахар—не размокнет.

Зарилась, зарилась Маланья не кумач—на вытерпела:

— Почем энтот-то?

Спросила, а у самой поджилки ходуном пошли, вот-вот, думает, ошарашат.

— Сами печем—засмеялся кто-то за Маланьиной спиной.

Купец подхватил штуку, тряхнул ее—кумач хошь бы на флаг советской сгодился.

— Рупь семь гривен, тетка, сам полтора платил.

Милльоны купцы на рубли считают.

Торгуется баба, пришлось купцу за свою цену уступить.

А как прощались бабы с купцами—просили еще приезжать. Не даром те по карманам себя поглаживали да улыбались сладко.

— Ишь ты, до-чего дожили, товар на дом предоставили,—знай денежки отпечатавай.

Вьявь жизнь-то лучше стала.

Раз в году бывает.

Тихонов день. Престол у Спаса на Сеньге сегодня. Приход большой—тридцать деревень с гаком.

Тихонов день широко празднуют.

Филимон нынче целых два ведра самогонки нагнал. Двух сортов у его: для гостей, почище которые—перегон, попроще—и напитка обыкновенная.

В избе примыто, причищено... Сидят с Ульяной—гостей ждут.

А тут кум Иван да Семен побратим со всеми семьями нагрянули.

— Милости просим, гости любящие!

Здоровается Филимон, а сам глазом на Ульяну косит, дескать,—самовар ставь.

За чайком да за самогоном и беседу любо вести мужикам. Сидят они не торопясь, с блюдечек пофыркивают, будто и не сенокос в поле; а у кума Ивана еще и тяпка не тяпнута.

— Коса-то не волк чай—в лес не убежит.

За окном уж тальянки наяривают. Парни да девки—одна другой баше,—ходят, частушки поют.

Та-ла-ла, ти-ли-ли, та-ла-ла, ти-ли-ли.

Даве в церковь я ходила,—

Богомольничала,

Все на паперти стояла,

Все промодничала.

Та-ла-ла, ти-ли-ли, та-ла-ла, ти-ли-ли.

Делай, братья, забастовку—

Бей у матери горшки:

Не варила бы картошку,

А пекла бы пирожки.

Та-ла-ла, ти-ли-ли, та-ла-ла, ти-ли-ли.

В избе душно стало. Мухи тучами над столом летают, по пиро-
гам ползают.

И откуда их прорва такая!

Филимон в жилетке, рубашка на выпуск, сапоги трубой—дегтем
смазаны... Кричит:

— Кум, побратим, уважьте хозяина!

Рюмкой чокнуться тянется, вся степенность пропала.

— Выпьем!

Кум голову на руки опустил, не слышит. На него всегда—коли
пьян—тоска находит.

А Семен не отстаёт от Филимона, чисто пьёт и не крикает, только
щеки, как зарево, пылают.

— Ульяна, сыпь!

А та у печки с горшками хлопочет, сама ногой притопывает.

— Ульяна, сыпь!

Кто-то стакан разбил—нечаянно, должно быть.

Широко открыты глаза у мужиков, а перед глазами круги зеле-
ные да желтые плывут; и лавки и половошники—вся небель качается.

Филимонов самогон с любой „казенкой“ поспорит.

— Уважьте хозяина!

Кума Ивана в слезу бросило, а Семен с Филимоном все пьют,—
как на бочку сливают.

„Си-дит Ва... Ваня да на ди-ва-а-не,

Ой да в тре... в третьем-то за-а-ле да за столом.

Не наливши Ва-аня стакан ме-еду,

Сам да за Ка... тенькой послал.

Разду-уша ле ты моя Ка-тю-юша

Скажи лю... любишь ле да меня“.

А тальянка на улице ещё громче; частушка ещё залихватистее.

Я гулял, я гулял—

Нож и гирю потерял,

Мамка плачет обо мне—

Нож и гиря на ремне.

Та-ла-ла, ти-ли-ли, та-ла-ла, ти-ли-ли.

Один раз в году Тихона-то Аримафутского бывает.

Та-ла-ла, ти-ли-ли.

Обыденный случай.

Смирением да уважением не проживешь.

Коли хочешь, штобы девки тебя любили, заведи гармонь восьми-
планку, штобы грохнула по росе—так сердечко бы захватило.

Девки, что мухи на мед, к гармонистам падки.

Недаром, коли идет Егорша деревней, так на него из за каждого косяка засматривают.

А в играх каждая взять норовит.

„Ты, тальянка восьмипланка,

Посеребряны меха“...

Рогачевские ребята сердиты на Егоршу—всех девок отбил.

Хошь ты им гостинцев покупай, хошь в зайчика выводи. и гостинцы возьмут, и плясать попляшут, а поманит Егорша—опрометью к нему.

— Постращать надо.

На задворках двое ждут.

— Уж коли пойдет Егорша с Дуняшкой—спокается.

Колья в руках у обоих, а в карманах кинжалы спрятаны.

— Ш-ш-ш...

Шелохнуло что-то, будто шопот ласковый послышался.

В самой глубокой тени притаились двое.

Нет никого. Это ветер бездельник в тын через частокон прыгнул, да с яблонью втихомолку целуется.

Ночи в июне белые—заря с зарей сходятся,—никакую тайну не ухранят.

Дуняшка девка всех лучше. Все ребята супротивники, все влюблены в нее, а она к Егорше льнет.

Сидит Егорша с ней рядом, гармонь чуть-чуть попикивает. Уж и парень, уж и девка—хошь от качули под венец ведем.

С полночи провожать пошел.

Стоят двое, высматривают, глазами в белое пятно—платье Дуняшкино—впились.

Близко.

Совсем рядом остановились.

Уж не ветер с яблонями в тыну,—парень с девкой сладко, сладко целуются.

— Эх!

Свистнул кол—опустился.

И еще. И еще.

Крик девичий звонкий. Люди бегут.

Матерью изругались. По задворкам, по за-тылу—в яблонях спрятались.

Гармонь лежит целехонька, только кровью маленько запачкана. Праздник.

„Святой“ водицей.

Будто черным сапогом ночью по озими топонуло. Пятно за пятном, плешь за плешью—по всему полю.

А озимь задалась порная да кужлявая.

И вдомек не возьмешь, што за кудесина такая. Вечером—озимь, как озимь; полоса, как полоса, а пройдет ночь—будто выжжет кто, што полагается.

К кому пойдешь,—первым наперво, знамо дело, к попу.

— Озимь гинет, батюшка, научи!

Отец Миколай человек не молодой, всякие науки семинарские прошел—даст хороший совет.

Заглянет в требник и раз'яснит, как лучше: обыкновенный молебен, водосвятный ле, а то, может стать, иконы подымать надо.

Выслушал он, покачал головой да:

— Плохи ваши дела-то—говорит.

— Мы, отец Миколай, спервоначалу хотели было к ворожее—Антонику-то знаешь чай—так к ней сходить, да думаем: дась тебя спросим.

— Эх вы, головы лыком шитые, к вооружее! Ну, што она червяку-то, Антониха-то ваша—тьфу! Серость вы неумытая, да-с.

— Знамо дело, серость. Стогласны. Совету твоево просить пришли.

Чуть не в ноги отцу-то духовному.

— А коли совету, то и разговаривать будем. Вы каким средством противу-то червяка шли?

— Мы, отец Миколай, и кошку живьем на поле закапывали, и на девках нагих опахивали—не помогают; пуще того жрет аред.

— Кошку? Вот голопупия-то! как это вы сами-то себя не зарыли.

Сердится поп. Дикари, варвары—обзывает, а мужикам *хоть* бы што—не станется от ругани-то; да и не поймешь, што за варвары такие.

Уж честил-честил, ругал-ругал да смилостивился:

— Ладно—говорит—завтра за иконами приходите—выручу из беды.

Сладили.

Вечером, на суседстве, как деньги собирали, один Митька Маркелов пошел было против:

— Не попа, аграмона звать надо—кричит.

А рази понимает он што.—безбожник.

Когда, назавтра, обносили иконы—отец Миколай—на совесть—в каждую дырочку святой водицы с кропила плеснул, да стропарями.

А Митька борозды роет на своей полосе, смеется на иконы-то, да вместо святой-то—карасином:

— Я—говорит—не молитвы, а капканы им, подлецам, поставил.

Даже смешно суседству стало: нешто зайцы червяки-то. Наплюют они те на капкан.

И што бы вы думали?

Ведь не тронул у разбойника. У православных все полосы на-чисто вытоптал, а у ево—сказать стыд—зелень.

Должно быть колдовством обошел, разбойник.

Уж не без греха чудеса этакие.

А тут и водица святая не помогла.

А. Субботин.

Обзор печати.

Борьба между государственным и кооперативным капиталом, с одной стороны, и частным с другой, захватывая все новые и новые области жизни—неудержимо растет.

Частный капитал, вырвавшийся из подполья, всемерно старается захватить в свои руки рынок. Кто победит?

Казалось бы, что наиболее укрепленные позиции должна занять наша кооперация. Орган, рожденный и живущий за счет кооперативных масс населения, работающий в тесном содружестве с государственными органи-

зациями и установлениями,—должен быть сильнее отдельных единиц, конкурирующих между собой.

„В борьбе за рынок и за его обладание (ст. „Еще о кооперации и налогах“. „Бюллет. Гомельского Губсоюза“, № 9) естественно выиграет тот, кто в состоянии товары и продукты продавать дешевле потребителю. Дешевле в состоянии продает тот, у кого меньше организационных и других накладных расходов, а в числе таковых одно из первых мест занимают различные налоги (уравнительный, патентный сбор и проч.).

Если принять во внимание, что уравнительный сбор у нас доходит до 5% валового оборота, а валовая прибыль, при стабилизации рубля, едва ли достигает 10%,—легко видеть, какую часть составляют налоги, и какое превалирующее значение они имеют при назначении торговым предприятием тех или иных цен на фабрикаты и продукты.

На то же указывает орган Нижегородского Губсоюза („Кооперативное Дело“, № 36, в статье „Цифры и факты“):

„Промысловое обложение превышает капиталы первичных кооперативов в 3½ раза. Сумма же всего промыслового налога дает по отношению к товарному обороту—81½%“.

Устанавливаемые последним декретом льготы при таком положении дела почти не дают никакого облегчения, так как, при их применении,

„общая сумма налогов понизится менее, чем на 25% и будет падать на товарный оборот более 6%“.

Между тем в довоенное время считалась нормальной общая сумма организационных и прочих расходов, не превышающая 6% оборота.

„Вестник Потребительской Кооперации“—Пензенского Губсоюза пишет:

„Кооперация должна всецело обслуживать *своего потребителя* и уменьшить накладные расходы, чтобы потребитель получал более дешевые и более доброкачественные продукты, чем у частного торговца“...

...„Потреб-кооперация, объединяющая широкие массы потребителей—рабочих и крестьян, является лучшим способом связи между ними... и лучшей защитой их интересов от эксплуатации частного капитала“.

Орган Воронежского Губсоюза „Кооперативная Мысль“ пишет:

„В данный момент экономическая связь между городом и деревней устанавливается на равных условиях—за сельскохозяйственные продукты, вывезенные из деревни, город возмещает деньгами или продуктами путем купли и обмена. При чем.. посредником в этом товарообмене выступают не только кооперация и госорганы, но и частный купец“.

И для того, чтобы победа в этой экономической схватке осталась действительно на стороне кооперации, на помощь ей должно пойти правительство дачей насущно необходимых налоговых льгот.

„Нужны... реальные льготы—(Орган Нижегород. Губсоюза „Кооперативное Дело“, № 36); льготы, диктуемые положением потребкооперации, характером ее деятельности, льготы, которые в действительности бы облегчили налоговое обложение и дали бы кооперации возможность успешно расти, развиваться и конкурировать с частным посредничеством“.

Бюллетень Гомельского Губсоюза категорически заявляет:

„Только при таких льготах, только при таких условиях кооперация сумеет действительно обслуживать широкие потребительские массы, сумеет выполнять государственные задания—иначе будут хиреть и умирать кооперативы, а рядом процветать частные лавки.

Частный рынок будет господствовать, а в этом таится большая опасность.

Все усилия должны быть приложены к тому, чтобы центр эту опасность учел и принял соответствующие меры“.

Экономическая хроника.

Экономические сношения РСФСР с Западом.

Беседа с Л. Б. Красиным.

В беседе с сотрудником „Экономической Жизни“ Нарком Внешней Торговли, Л. Б. Красин таким образом охарактеризовал экономические сношения РСФСР с Западом.

Договор с Урнартом.

Ратификация этого договора находится в настоящее время в стадии рассмотрения высшими органами республики. Таким образом, говорить что-либо об этом договоре преждевременно. Западно-европейская печать отозвалась на этот договор, считая его самой крупной победой Советского правительства. Когда этот договор будет ратифицирован в России, тогда можно будет выявить всю его сущность.

Сношения с Германией.

С Германией РСФСР поддерживает только сделки купли и продажи, покрывающие потребность в мелких машинах и в некоторых товарах. Ни о каких серьезных экономических отношениях в данное время не может быть и речи. Современная Германия не в состоянии заключать с нами договоров на концессии и на кредитные операции. Это объясняется катастрофическим падением германской марки. К тому же надо прибавить, что давление Антанты на Германию продолжается и в настоящее время.

Коснувшись в дальнейшем договора Стиннеса с Францией, тов. Красин высказал мнение, что этот договор может, до некоторой степени, отозваться и на русских делах. При всем этом необходимо иметь в виду, что промышленный кризис Германии не имеет тенденции к ослаблению.

Отношения с Францией.

С Францией у нас имеется только ряд концессионных договоров с отдельными капиталистами. Так, фирма „Рено“ ведет переговоры относительно концессии на свои петроградский и рыбинский заводы. Аналогичные переговоры ведутся и некоторыми другими фирмами.

Торговая делегация в Канаду.

Наша торговая делегация, во главе с тов. Войковым, на днях выезжает в Канаду. У нас имеется опыт сношения с канадским рынком, так как еще недавно мы закупили в Канаде 500 наливных цистерн, с большим успехом работающих на наших жел. дорогах. Канада для нас интересна, как рынок, где мы можем достать семена сухостойных культур, а также сельскохозяйственные машины. Мы определенно можем рассчитывать на получение кредитов, так как канадская промышленность чрезвычайно нуждается в заказах.

Американские концессии.

Что касается отдельных концессий, которые в последнее время получили у нас американцы, то отмечу подряд на бурение и откачивание нефти в Баку. Договор этот имеет громадное значение, и все зависит от того, насколько концессионер сумеет аккуратно выполнить взятые на себя обязательства.

Работа НКВТ за границей.

В настоящее время в Берлине и Лондоне имеется до 200 представителей разных наркоматов, хозяйственных органов республики, трестов и отдельных предприятий. Все эти представители имеют абсолютную возможность закупать нужный для них товар. Они вполне самостоятельны в своих операциях. Торгпреду НКВТ предоставлено право контроля этих операций и право veto той или иной сделки, если при ее заключении были совершены правонарушения.

Западная Европа о монополии внешней торговли.

Практическая работа торгпредств лишний раз доказала, что идея монополии внешней торговли правильна и жизненна. К такому же мнению приходят и видные экономисты Западной Европы. Недели три тому назад мне пришлось в Берлине сделать доклад об основах новой экономической политики и о монополии внешней торговли. В собрании присутствовали видные деятели экономики и промышленности Германии. Один из моих оппонентов, известный экономист Мюллер, шейдемановец, враждебно относящийся к России, не только признал правильность монополии внешней торговли, как наилучшей защиты экономически слабой России от экономической интервенции со стороны капиталов Западной Европы, но выразил сожаление, что правительство Германии недостаточно сильно, чтобы провести у себя меры, аналогичные нашей монополии внешней торговли.

Другой мой оппонент, проф. Карро, указал, что в современных экономических и производственных условиях России монополия внешней торговли вполне отвечает интересам РСФСР.

Деятельность смешанных обществ.

Работа многих смешанных обществ, образованных НКВТ, принимает правильные формы. Так, работа Грознефти и Азнефти по экспорту нефти и по закупкам предметов, нужных нефтяной промышленности, идет в полном согласии с нашими торгпредствами в Берлине и Лондоне. Все операции по продаже металла производятся через „Дерутра“ и „Металлоторг“.

Урожай 22 года и хлебный рынок.

Заграничная экономическая печать еще не подвела итогов мирового урожая текущего года. Имеются только предварительные данные.

Данные эти рисуют следующую картину.

Соединенные Штаты. Оценка урожая пшеницы (в милл. бушелей)—805 против 795 урожая 1921 г. (в дальнейшем оценка урожая 1921 года приводится в скобках), ржи—7957, овса 1251 (1061), маиса 3017 (3080), ячменя 192(151). Таким образом, исключая маис, урожай основных культур хлеба в С.-Штатах выше прошлого года.

Канада. Сбор яровой пшеницы оценивается в текущем году в среднем в 360 милл. бушелей против 300 милл. бушелей в 1921 году, т.-е. урожай 1921 года на 20% выше.

Сведения об Аргентине и Австралии скудны, отрывочны и противоречивы—приходится поэтому воздержаться до получения более конкретных данных.

Итак, сведения из нового света, которые имеются на-лицо, показывают, что урожай там безусловно удачный.

Как обстоит дело в Европе?

В потребляющих странах Европы урожай 1922 года ниже урожая 1921 года.

Цифровые данные показывают следующее:

Франция.

Урожай 1922 г.—75 милл. квинталов.

„ 1921 г.—88 „

Дефицит—в 10—12% против прошлого года.

Италия.

1922 год—44 милл. квинталов.

1921 „ —52 „

Здесь почти тот же дефицит, что и во Франции.

В Англии.

Ожидается пшеницы 1.700 т. тонн.

Собрано в 1921 г. 1.900 т. тонн.

Дефицит—относительно тот же.

В Германии также сбор ожидается худший.

В Польше ожидается благоприятный урожай.

Почти на всех мировых хлебных биржах цены на хлеб понизились. Исключение—Германия, где цены растут вследствие обесценения германской марки.

На 1 марта 1922 года 50 клгр. пшеницы в Берлине (на бирже) стоили 610 марок, на 1-е сентября—2.900. Рожь—465 и 2.200, овес—420 и 2.600, ячмень—455 и 2.500.

Цифры, весьма убедительно рисующие, до какого разорения доводит Антанта Германию.

Более подробная критическая оценка мирового урожая возможна будет в самом ближайшем будущем. Европейская информация об урожае широко освещается печатью.

Торговое представительство РСФСР в Германии так оценивает конъюнктуру на мировых хлебных рынках:

„Мировой урожай пшеницы определяется Международным Сельскохозяйственным Институтом на 7% выше урожая 1921 года. Под влиянием сведений о весьма хорошем урожае пшеницы в Соединенных Штатах цены понижаются. Цены на английских рынках достигли низшего уровня за последние четыре года: средняя цена пшеницы за 1 квартал (=2,17 двойн. центн.) в кампанию 1921—22 гг.—49 ш. 2 п., в кампанию 1920—1921 гг.—64 ш. 10 п., в кампанию 1919—20 гг.—90 ш. 11 п., в кампанию 1918—19 гг.—73 ш. 3 п. Положение цен на английском и континентальных рынках было бы еще значительнее, если бы не понижение урожая во Франции (75 милл. квинталов, в прошлом году—88 милл. квинталов), вызывающее крупные покупки заграничного зерна (предполагается закупить около 20.000.000 квинталов в Америке).

По сведениям того же представительства, в Австрии, на венском рынке, состояние цен на зерновой хлеб и другие сельскохозяйственные продукты определялось двумя моментами: с одной стороны—запретом вывоза зерна из Югославии, вызвавшим повышательную тенденцию, с другой стороны—вздорожанием иностранных валют.

Недостаток заграничных платежных средств тормозит ввоз. Запасы и местный товар на рынке в недостаточном количестве, несмотря на то, что сбор урожая почти закончен. Молотьба задерживается, крестьяне не спешат продавать. Настроение устойчивое. Вздорожание ячменя повлекло за собой в текущем месяце на 50% уменьшение потребления пива.

Корм также сильно вздорожал: соломы совсем нет на рынке; цены на овес необычайно высоки, то же и на отруби и кормовую муку.

(„Прод. Газ.“ № 109.)

За границей.

Золотые запасы эмиссионных банков Европы.

Бюллетень лондонского банкирского дома Самюэль Монтегю приводит следующие данные о запасах золота и серебра в центральных эмиссионных банках Европы (в миллионах фунтов стерлингов):

	Золото.	Серебро.	Итого.
Англия	128,9	—	128,9
Франция	148,2	11,4	154,6
Германия	5,0	0,9	5,9
Испания	100,9	25,7	126,6
Италия	34,5	3,0	37,5
Голландия	5,5	0,6	51,1
Бельгия	10,7	1,6	12,3
Швейцария	2,7	4,3	26,0
Швеция	15,2	—	15,2
Дания	12,7	0,2	12,9
Норвегия	8,2	—	8,2

Наибольший золотой запас имеют, таким образом, Франция, Англия, Испания.

Экспорт паровых машин из Англии.

Весьма интересны следующие данные, касающиеся экспорта паровых машин (для паровозов и пр.) из Англии за последние 3 года по сравнению с 1913 г.

	Вес машин в тоннах.	Стоимость в ф. ст.	Стоимость 1 тон- ны в ф. ст.
1913	141.685	7.992.000	56,4
1919	52.781	5.576.000	105,6
1920	73.694	10.214.000	138,6
1921	77.458	72.745.000	164,7

Вывоз английского угля.

Вывоз английского угля за границу быстро растет. Так, в этом году до настоящего времени из Шотландии вывезено в Германию и в Скандинавские страны 8 милл. тонн, тогда как за весь прошлый год это количество не превышало 6 милл. тонн.

Деятельность торгового представительства РСФСР в Финляндии.

За период с 1 июня 1922 г. Русским Торговым Представительством в Финляндии заключено сделок на 140 милл. финск. марок. В списке закупленных товаров на первом месте стоит бумага (26.975 тонн и 276 рол. на сумму 103.3 милл. финск. мар.), затем дрова (206.600 куб. метр., на сумму 9.34 милл. финск. марок). Продано за этот период железного лома 7.000 тонн.

Нефтяные ресурсы Соединенных Штатов.

Добыча за первое полугодие с. г.	266.927.000 баррил.
Потребление	270.794.000 "
Ввоз	77.037.000 "

Запасы сырой нефти американско-мексиканского происхождения на начало июля исчислялись в 254.901.000 баррил (в прошлом году в то же время 162.463.000 барр.).

Стальной трест.

Как известно, успехи деятельности Американского Стального треста весьма показательны для общего положения металлической промышленности в Соединенных Штатах. Только-что опубликованный отчет треста за вторую четверть текущего года показывает прибыль в 27 слишком миллион. долларов, превышающую прибыль любой из четвертей года, начиная с 1921 г. (за первую четверть 1922 в.—19.4 милл., за вторую четверть 1921 г.—21.9 милл. долларов).

Ожидаемый урожай в 1922 г. в Соедин. Штатах.

По подсчету Департамента Земледелия, стоимость урожая 17 главных продуктов оценивается, по августовск. рыночным ценам, в 7.134.654.000 долл., т.-е. приблизительно на 1.200.000.000 больше чем в прошлом году.

Восточно-Европейская лесная ярмарка в Кенигсберге.

В связи с проектируемой в ноябре с. г. в Кенигсберге лесной ярмаркой восточно-европейских стран, в Германской специальной прессе отмечается, что на этой ярмарке можно рассчитывать на сбыт в Россию всякого рода деревообрабатывающих машин, в которых в настоящее время русская промышленность нуждается.

Эксплоатация лесных богатств России,

Для привлечения частных капиталов к разработке лесных богатств на севере России, в Англии организовано общество „Руссголландолес Лимитед“ с основным капиталом в 150,000 ф. ст. В состав этого общества вошла группа голландских лесопромышленников; правление состоит из 4-х русских и 4-х голландцев. Устав общества зарегистрирован в Англии, так как пока между Россией и Голландией не существует торгового договора. Работы начнутся с приобретения концессии на пять лесопильных заводов в Архангельске. Подобное же общество, представляющее объединение русских и английских лесопромышленников, было организовано еще в феврале с. г. под названием „Руссанглолес“.

По Советской России.

Производственные программы промышленности.

На заседании Промплана 9 и 10 сентября продолжалось спешное рассмотрение производственных программ и финансовых планов отраслей промышленности, еще не рассмотренных в прежних заседаниях.

Расходы шерстяной промышленности с 1-го октября до конца года превышают приход на 1.611.145 тыс. рублей, так как в течение этих 3-х месяцев необходимо произвести заготовку шерсти, которой имеется по всем предприятиям не больше, как на два с половиной месяца. На заготовку шерсти необходимо 2.560.465 тысяч рублей 22 года. Эта сумма покрывается целиком реализацией готовых товаров, которая, по предположительному состоянию на 1 января 1923 г., должна выразиться суммой в 3.996 милл. рублей, вследствие чего понадобится только краткосрочная ссуда под обеспечение готового товара и сырья.

В льняной промышленности будущий квартал, по той же причине, также даст дефицит в сумме 1.276.185 тыс. рублей. Необходимая льняной промышленности ссуда всецело покрывается наличным товарным фондом,

который, согласно финансовому плану на 1 января, оценивается в 2.034.384 тыс. рублей.

Предполагаемый дефицит в шелковой промышленности раняется 29.150 тыс. рублей. Этот дефицит носит также кассовый характер, потому что как-раз в конце этого года предстоят большие платежи на сумму 115.268 т. рублей. Запасы сырья рассчитаны на 9 мес. Предполагаемый кассовый дефицит трест рассчитывает покрыть путем краткосрочной ссуды.

Сельскохозяйственная промышленность—одна из наиболее доходных отраслей промышленности в России, но и в ней есть отрасли, дающие в настоящее время дефицит, как, например, винокурение. Быстро развиваются и дают все больший доход табачная и махорочная промышленности, в меньшей степени—крахмало-паточная, сахарная и кондитерская. Маслобойная промышленность на ближайший квартал сводит свой бюджет (из-за расходов по закупке сырья) со значительным дефицитом—2.700 милл. рублей, несмотря на чрезвычайно-доходный характер своей продукции.

Производственная программа сахарной промышленности на 22—23 год рассчитана на производство 12 милл. пудов сахара и превышает прошлогоднюю программу на 4 милл. пудов, а выполнение этой программы—больше чем на 8 милл. пудов. Сахаротрест расплачивается по всем своим срочным обязательствам средствами, получаемыми путем реализации продукции, и все же сводит свой бюджет с доходом в 1 миллиард рублей.

Табачная промышленность также является доходной: производственная программа на ближайший квартал рассчитана на выработку 4 милл. в тысячах курительных единиц; такая продукция даст 250 милл. чистого дохода.

При рассмотрении программы горной промышленности Промплан констатировал слабую связь с местами и постановил войти в президиум ВСНХ с предложением усилить эту связь. В общем программа каменноугольной промышленности принята в том виде, в каком она была выработана каменноугольным с'ездом.

В настоящее время, после рассмотрения отдельных отраслей промышленности, Промплан составляет общую финансовую сводку и план на ближайший квартал для всей промышленности.

„М. П.“

Продовольственный фонд промышленности.

Под председательством тов. Халатова, при участии представителей ЭКУ-ВСНХ, состоялось совещание по вопросу о размерах продовольственного фонда на 1922—23 г. по отдельным отраслям промышленности, а в частности об отпуске хлеба и фуража на октябрь с. г.

По заявлению представителей ВСНХ, предварительный план по снабжению промышленности исчисляется в следующих цифрах:

Угольная промышленность: Донбасс—6.000 т. п., Сибирские копи—1.100 т. п., Уральские копи—900 т. п. и Подмосковский бассейн—700 т. п., а всего 8.700 т. п.

Нефтяная промышленность: Азнефть—1.000 т. п., Грознефть—400 т. п. и Эмба—80 т. п., а всего 1.480 т. п.

Лесная промышленность—8.000 т. п.

Торфяная промышленность—1.200 т. п.

Военная промышленность—5.000 т. п.

Металлургическая промышленность—9.000 т. п.

ГУКС (строительная промышленность)—1.500 т. п.

Горная промышленность—800 т. п., а всего—32.580 т. п.

Кроме того, требуются для металлургической и топливной промышленности—4.000 т. п. зерно-фуража. Таким образом, вся потребность по ВСНХ выражается в 35.580 т. п. „Прод. Газ.“

Соляная промышленность в первом полугодии 1922 г.

По всем соледобывающим районам РСФСР добыча соли за первое полугодие выразилась в сумме 11.855 тыс. пуд., в том числе самосадочной—3.965 тыс. пуд., каменной—5.069 т. и остальные 2.821 тыс. пуд. варочной соли.

Обороты Петроградских трестов.

В августе торговые обороты по розничной продаже Петроградского пищевого треста превысили 22 милл. руб., увеличившись, по сравнению с июлем, на 60 проц. Средняя выручка в день доходит до 700 т. руб.

— В течение августа Петроградский красочный трест продал разных своих изделий на 7.244.819 руб. Почти все сделки совершаются за наличный расчет.

На Петроградских табачных фабриках,

После месячного перерыва возобновили работу самые крупные в Петрограде 1-я и 2-я государственные табачные фабрики.

Что дала навигация Северо-западной области.

По данным Севзапада на 1 сентября, в Петроград прибыло водой 34.800.000 пуд. различных грузов.

Количество грузов, отправленных из Петрограда, доходит в текущем году до 919.000 п.

Количество грузов, прибывших по всей области, поднялось до 9 милл. пуд. Отправлено из области всего свыше 118 милл. пуд.

Торговые операции Госторга.

Обороты по главным статьям операций Госторга за 3 месяца—май, июнь и июль—достигли 1.482.800.000 руб. (все вычисления в знаках 1922 г.), в частности торговый баланс торгового отдела Госторга за те же 3 месяца равняется 751.696.121 рублей.

Торговый баланс торгового отдела Госторга из месяца в месяц обнаруживал неуклонный и значительный рост. Так, достигнув в мае 48.647.098 р., баланс торгового отдела за июнь увеличился почти в 5 раз и равнялся 203.955.386 рублей; за июль баланс снова более чем удвоился и достиг 499.093.638 рублей.

Товары из-за границы.

В течение июня было привезено из-за границы 14.834.859 пуд. разных товаров на сумму 34.507.268 руб. в дензнаках 1922 года. Кроме того, было привезено грузов Помгола и др. грузов—4.838.051 пуд. на сумму—24.115.072 руб. Всего, таким образом, было привезено 19.681.974 пуд. на сумму 58.612.340 рублей.

Вывоз товаров.

За июнь месяц НКВТ вывез за границу 4.189.238 пуд. разного товара на сумму—4.104.982 зол. руб. По количеству эти товары распределяются таким образом: на первом месте сырье и полусобработанные мате-

риалы—4.161.875 пуд., затем жизненные припасы—17.882 пуд. и разные изделия—9.480 пуд.

Груз из Франции.

15-го августа в Одессу прибыл под Мароккским флагом большой французский пароход „Карунатит“. На пароходе доставлено 1120 тонн продовольственных грузов, собранных французским комитетом помощи голодающим, подарок для голодающих сопровождали представители—члены французской коммунистической партии.

С.-Х. машины из-заграницы.

Межведомственное совещание при плановой комиссии Наркомвнешторга установило контингент сельскохозяйственных машин и орудий, необходимых к ввозу в течение 1922—1923 г.г. из-за границы, на сумму в 25 милл. рублей зол. и утвердило список сельскохозяйственных машин и орудий, запрещенных к ввозу, и список машин и орудий, допущенных к ввозу из-за границы. В последнем списке главное место занимают тракторы, молотилки и жатвенные машины.

Паровозы из-заграницы.

Из заказанного в Швеции и в Германии общего количества 1.200 паровозов к концу 1922 г. должно быть доставлено в Россию 950 паровозов. На 1-е сентября принято на заводах 773 паровоза, отправлено в Россию 689 и окончательно собрано и принято в России 529 паровозов.

Предложения концессий.

Английский инженер Чарльз Блер предложил НКВТ взять в эксплуатацию на концессионных или иных началах текстильные фабрики для выделки мадри, ваты и других хирургических и перевязочных материалов.

Другая английская фирма „Е. С. Манассе“ предложила НКВТ сдать ей в аренду на 99 лет джутовые заводы в Одессе. Оба эти предложения направлены в Главный Концессионный Комитет.

Подготовка к русско-китайскому торговому договору.

Экономическое Управление НКВТ занялось подготовкой к русско-китайскому торговому договору. Успешные переговоры русского посольства в Пекине выдвинули вопрос о деятельном изучении вопроса русско-китайского договора.

Углубление Архангельского порта.

В текущую навигацию в Архангельском порту произведены большие землечерпательные работы. Фарватер углублен на 24 фута. Таким образом, порт может принимать теперь большие океанские пароходы.

Судьба русского флота.

В Одессу прибыли из Батума пароходы „Мария“ и „Россия“, увенченные белыми в 20-м году и проданные ими грузинам, а последними—англичанам. Советские власти в Батуме не признали продажи, как происшедшей после опубликования декрета о национализации торгового флота.

На первом судоремонтном заводе в Одессе в срочном порядке ремонтируются пароходы „Освобожденный Севастополь“, „Спасск“, „Дмитрий“ и „Чичерин“.

В Константинополе официально объявлено, что французское правительство поручило пароходному агентству „Паке“ продать 28 русских пароходов, переданных в свое время Врангелем Франции, в обеспечение ее расходов по содержанию русских белогвардейцев. В числе этих судов имеется 8 больших пароходов Русско-Дунайского пароходства. Все суда стоят в Золотом Роге.

Государственный выигрышный заем.

Наркомфин вносит в Совнарком проект декрета о выпуске государственного краткосрочного выигрышного займа в целях покрытия дефицита государственного бюджета на будущий год.

Выигрышный заем предполагается выпустить сроком на 1 г. 8 мес. в ноябре тек. г. на сумму 10 миллиардов руб. в дензнаках 22 г.

Выигрышный заем выпускается в облигациях по 500, 1000 и 2500 р.

В виду отсутствия реального интереса у держателей займа к проценту при низкой купюре, заем выпускается беспроцентный, взамен чего держатели займа получают право участия в тираже выигрышей.

Для выигрышей из Гохрана будет предоставлено различных драгоценностей на общую сумму 4 миллиона рублей золотом.

Тиражи выигрышей будут производиться 8 раз в течение срока займа, каждый раз на сумму 500 тыс. руб. золотом. В каждом из тиражей назначается по одному выигрышу на 50 тыс. руб., 2 выигрыша по 25 тыс. рублей, 25 выигрышей по 1000 руб., 50 выигрышей по 500 руб., 500 выигрышей по 100 руб., 2000 выигрышей по 50 руб. и 4000 выигрышей по 25 руб.

Все выигрыши золотом.

Выигрышный заем будет приниматься в залог по подрядовым поставкам и в обеспечение акциза таможенных пошлин без ограничения суммы.

Выпускается выигрышный заем по нарицательной цене на 1 июля текущего года.

Поступление налогов по РСФСР.

По сведениям Наркомфина, на 25 сентября по всем губерниям РСФСР с начала года поступило прямых государственных налогов и пошлин 1.412 милл., общегражданского налога 1.587 милл., косвенных налогов—3.182 милл., таможенных пошлин—938 милл., местных налоговых сборов—5.016 милл., а всего 12.135 милл.

Таможенные поступления.

За первую половину 1922 г., по неполным еще сведениям Таможенного Управления НКВТ, поступило 4.125.716.240 рублей (в дензнаках 1922 года), из которых наличными 588.276.350 руб., и отсрочено взносом 4.587.439.890 руб.

Разные сообщения.

— В Новороссийске среди привезенных на итальянском и греческом пароходах товаров найдено контрабанды на несколько миллиардов рублей, в том числе 2 пуда золота и несколько десятков пудов серебра.

— В Горнастальей губе (Архангельск) идет работа по поднятию затертого льдами в январе с. г. ледокола „Скуратов“.

— Из Архангельска в Берлин, Гамбург и Лондон выезжает представитель Северосмолы для организации сбыта смолопродуктов. Для вы-

воза последних за границу, Северосмоллой предполагается зафрахтовать у Госуд. Северн. Парох. О-ва два парохода: „Юшар“ и „Сибиряков“.

— Из Баку в июле вывезено морем 24.212.000 пудов нефти. Для экспорта за границу вывезено 1.362.000 пуд.

— Последний опыт Лондонской выставки Главкустпрома установил, что в Англии возможен сбыт либо деревянных кустарных изделий, либо тонких белых кружев, преимущественно узких. Суровые и грубые белые ткани спросом не пользуются.

— 8 октября открывается ярмарка в Екатеринославле (Соб. корр.)

— В Петроград на голландском пароходе прибыла из Америки группа рабочих в 148 чел., направляющихся на работы в Кузнецкий район Томской г. Прибывшие рабочие были торжественно встречены представителями советских учреждений. Пароход вошел в порт под звуки „Интернационала“.

— Открыто прямое телеграфное сообщение Петрограда с Норвегией. До сих пор телеграф шел через Финляндию.

Нижегородская ярмарка.

Всероссийское торжище.

Нижегородская ярмарка имеет свою историческую давность, свою историю. Роль ярмарки в прошлом не безинтересна для современного экономического положения Советской России. Ярмарка была ареной, на которой выступал русский и заграничный (главным образом Азиатский) торговый капитал, ярмарка имела колоссальные обороты; весь громадный каменный город был переполнен всевозможными товарами. Нужно отметить, что ярмарка для многих купцов имела как бы новгородное значение, т.-е. многие только раз в год встречались; отсюда ясно значение ярмарки, как зеркала, отражающего деятельность промышленников и торговцев.

1918 год был последним годом в истории старой ярмарки, но в то время она не могла быть широкой потому, что частный капитал был уничтожен; государство в период борьбы применило новый способ распределения и обмена, так, что с 1918 года по 1922 год ярмарка не возобновлялась.

Через четыре года, в течение которых Советская Россия, справившись с врагами, перешла на фронт экономической борьбы за восстановление народного хозяйства, снова самой жизнью был выдвинут вопрос о восстановлении Нижегородской ярмарки.

24 июня ВЦИК постановил открыть Нижегородскую ярмарку с 10-го августа. В этот короткий срок нужно было восстановить необходимую торговую площадь, отремонтировать полуразрушенные и разрушенные здания, приспособить соответствующим образом железно-дорожный и водный транспорт, установить связь. Задача тяжелая, но выполнена она была точно.

Ярмарка открылась, надежды оправдались. Тресты, госорганы, кооперация всех видов, частные организации, крупные и мелкие, персидские купцы и пр. привезли свои товары в довольно приличном количестве и ассортименте. Не верившие в возрождение ярмарки поверили.

На ярмарке фактически можно было убедиться в росте, укреплении и развитии Советской промышленности; с ясностью можно было подметить

положительные и отрицательные стороны выступавших красных купцов, (старых—частью раз'учившихся, новых—частью ненаучившихся). Ярмарка для многих явилась школой; она указала, как нужно готовиться к ярмарке и как работать.

Задачи, поставленные перед всероссийским торжищем, в основном разрешены; необходимая связь между дружественными республиками установлена. Теперь английские дельцы не убедят персидских купцов в том, что на Советскую ярмарку ездить нельзя.

Можно верить, что в будущем 1923-м году ярмарка развернется. Государственные органы и кооперация, сыгравшие на ярмарке видную роль должны готовиться.

В конце считаю необходимым остановиться на участии Вологодского Губсоюза на ярмарке. Правление Губсоюза решило ознакомиться с ярмаркой и одновременно попытаться получить ярмарочный кредит и произвести закупку товаров. Для этой цели, в конце августа, был командирован на ярмарку один из членов правления, которому было поручено: добиться получения кредита в Госбанке и Покобанке.

Результат поездки таков. Кредит получен в 85 миллиардов, товаров же фактически куплено на 70 миллиардов, ибо остальные 15 миллиардов можно было реализовать лишь при наличии дензнаков (последних не было).

И. Сеницын.

Факты и цифры.

Ярмарка сыграла крупную роль в восстановлении торговых связей промышленных районов республики с богатыми сырьем окраинами.

Ярмарка привлекла целый ряд фирм из окраинных республик. Из общего числа прибывших по 14 сентября включительно на ярмарку оптовых фирм—577—с окраин приехали 129 фирм, из коих из Константинополя—1, из Персии—20, из Бухары—3, из Туркестана—7, из Киргизии—10, из Татарской республики—16, из Чувашской республики—2, с Кавказа—12 и т. д.

Среди фирм, прибывших для продажи товаров, привезли образцы 166 фирм. С наличным товаром приехали 179 фирм, и 232 фирмы привезли наличный товар и образцы.

Всего с наличным товаром прибыло на ярмарку 411 фирм.

Общее количество грузов, прибывших на ярмарку в течение ярмарочного периода, достигает к 15 сентября 2.713.214 пудов, кроме грузов, прибывших собственным транспортом получателей: 200 тыс. пуд. рыбы, 300 тыс. пуд. железа и чугуна и 800—900 тыс. пуд. соли и пр. Вместе с тем в эту цифру 2.713.214 пуд. не вошли грузы, ранее бывшие на территории ярмарки.

Эти грузы в количестве свыше одного миллиона пудов принадлежали ЦТО, ВСНХ, Центросоюзу и местным нижегородским предприятиям и поступили в продажу на ярмарке. Общее количество грузов, поступивших на ярмарку, превышает 5 милл. пуд.

Если в прежние годы ярмарочные грузы прибывали, главным образом, водой, то и теперь значительная часть грузов поступает водным транспортом.

По 15 сентября включительно водой прибыло 1.705.453 пуда, железной дорогой—1.007.761 пуд.

Отправка грузов с ярмарки увеличивается с каждым днем. Всего по 16 сентября включительно отправлено 830.356 пуд., водой—245.707 пуд. и железной дорогой—584.649 пудов, кроме грузов, отправляемых собственным транспортом и без указания веса.

Привоз и вывоз грузов на ярмарке по пятидневкам наглядно иллюстрирует рост товарооборота.

		Привоз.	Вывоз.
		(В пудах).	
Июля	1— 5	13.577	Отправки не было.
„	6—10	2.497	
„	11—15	1.768	
„	16—20	19.954	
„	21—25	305.056	
„	26—30	80.619	
„	31—4/VIII	101.481	
Августа	5—9	129.393	
„	10—14	457.589	
„	15—19	80.498	
„	20—24	148.015	6.262
„	25—29	214.432	74.724
„	30—3 IX	147.239	29.968
Сентября	4—8	274.901	64.447
„	9—13	672.284	93.261
Всего		2.659.300	121.198
			156.880
			666.854

Из прибывших на ярмарку товаров значительное количество падает на следующие группы их: чугуна прибыло по 13 сентября 284.447 пудов, железа 118.127 (кроме железа, прибывшего собственным транспортом), химических и москательных товаров—355.135 пудов, скобяных и металлических изделий—36.806 п., шерсти—82.143 п., мануфактуры—34.791 п., кожи сырой—77.760 пуд., сахару—37.740, бакалей персидской—127.987 п., русской—42.393 п., пушнины—26.306 п., хлебных грузов—129.644 п. и т. д.

Отправлены с ярмарки до 15 сентября следующие товары: москательных и химических—140.603 п., рыбы (кроме отправленной собственным транспортом) 48.559 п., сахару—19.652 п., бакалей персидской—36.670 п., русской—21.260 п., пеньковых изделий—14.779 п., мануфактуры—22.669 п., пушнины—8.785 п., кожи сырой—23.459, выделанной—10.453, железа—118.556, чугуна—17.549, скобяных и металлических изделий—35.327 п. и т. д.

Ярмарочные обороты по предварительным данным за август исчисляются в следующей сумме—6.092.046 тыс. рублей дензнаками 1922 года (включая и сделки, зарегистрированные на бирже).

На долю государственных предприятий приходится 80 процентов—4.885.186 т. р., на долю кооперативных—18 проц.—1.071.759 и, наконец, на долю частных предприятий всего 2 проц.—135.101 т.

Таковы факты и цифры Нижегородской ярмарки, которые говорят сами за себя.

Об успехе ярмарки свидетельствует и то, что целый ряд фирм снимает помещения для будущего года.

С. Стеллецкий. „Э. Ж.“.

Кооперативная хроника.

С.-х. кооперация в цифрах.

С.-х. кооперация получила за последнее время широкое развитие, что имеет огромное значение в интересах восстановления сельского хозяйства страны. Любопытно отметить рост кооперации, идущий как в количественном, так и в качественном отношении. Данные, показывающие развитие с.-х. кооперации, получены Всероссийским Союзом с.-х. кооперации путем анкеты и характеризуют состояние кооперативного движения среди населения в области сельского хозяйства за первую половину текущего года.

Статистико-экономическим подотделом Сельского Союза зарегистрировано 326 сельско-хозяйственных и промыслово-сельско-хозяйственных (смешанных) союзов, в том числе на Украине 38 союзов. Так как Сельско-союз фактически не обслуживает Украину, то все данные о состоянии с.-х. кооперации относятся только к 288 союзам.

По составу и району деятельности союзы с.-х. кооперации на территории страны распадаются на чистые сельско-хозяйственные союзы—141, в том числе 31 губ. союз, 87 крупнорайонных и 23 уездных и волостных; и 147 смешанных союзов, в том числе 22 губ., 93 крупнорайонных и 32 уездных и волостных.

Союзы с.-х. кооперации объединяют 16,629 кооперативов первой степени, с 1.503.849 крестьянских хозяйств.

По видам кооперативные союзы распадаются: на с.-х. товарищества—3.375 (11 проц. к общему числу союзов), кредитные товарищества—501 (5 проц.), масляно-сыроваренные артели—409 (4 проц.), картофельно-овощно-сушильные—127 (2 проц.), земледельческие артели—336 (4 проц.), прочие—230 (28 проц.), кустарно-промысловые—1.171 (15 проц.).

В Сельскосоюзе объединены наиболее крепкие аппараты с.-х. кооперации. Членами Сельскосоюза состоят 83 союза, объединяющие в свою очередь еще около 105 союзов. В составе Сельскосоюза специальных с.-х. союзов—33 и смешанных—50.

Число кооперативов первой степени, объединяемых Сельскосоюзом, определяется в 7.691, при чем означенными кооперативами объединено около 1 милл. крестьянск. хозяйств, т.-е. около 70 проц. всех кооперированных крестьянских хозяйств, и около 10 проц. всех крестьянских хозяйств, существующих на территории республики, без Украины.

Что касается физических лиц, кооперированных в Сельскосоюзе, то число их определяется в 920.556 чел., в том числе в губернских союзах—726.696 чел. и в крупнорайонных союзах—193.860.

За полгода число членов Сельскосоюза количественно увеличилось немного—на 12 проц., но зато объем хозяйственной деятельности значительно вырос. Это положение подтверждается данными о хозяйственной деятельности союзов и об укреплении финансового положения кооперативных аппаратов.

„В. Ж.“,

В Центросоюзе.

1⁰/₁₀ торговых оборотов в фонд просвещения.

Центросоюзом разработано и утверждено положение об обязательных отчислениях в фонд народного просвещения в размере 1 проц. с торгового оборота.

К заготовке хлеба Центросоюзом.

Центросоюз начал хлебную кампанию 1 сентября. Заготовки он производит, опираясь исключительно на потребительскую кооперацию, с которой заключено свыше 25 договоров.

Заготовительный план по губерниям представляется в следующем виде: Украина 3 мил. п., Кубань 2 мил. п., Сибирь 1 мил. п., Ставропольская губ. 300.000 п., Тверская 300.000 п., Тульская 550.000 п., Донская 400.000 п., Орловская 500.000 п., Курская 500.000 п., Брянская 100.000 п., Калужская 100.000 п., Гомельская 950.000 п., Минская 500.000 п., Смоленская 120.000 п., Тамбовская 400.000 п., Воронежская 600.000 п., Саратовская 500.000 п., Пензенская 150.000 п., Рязанская 500.000 п., Владимирская 200.000 п., Сев.-Двинская 200.000 п. и Царицынская 50.000 п., а всего 12.920.000 п.

К заготовке экспортного леса.

Свое участие в заготовке экспортного леса Центросоюз расширил путем создания лесного паевого товарищества. Членами лесного товарищества являются: Центросоюз и Витебский Губсоюз.

Потребкооперация на Нижегородской ярмарке.

На ярмарке были представители 41 губсоюза, ЕПО и райотделений—39, рабкопов и транспортной кооперации—11, контор и отделений Центросоюза—4.

Товаров всей потребительской кооперацией вывезено на ярмарку в дензнаках 22 г., по приблизительным подсчетам, на 50 триллионов.

Крупные обороты проведены ярмарочной конторой Центросоюза,

На 1-е сентября конторой закуплено товаров у кооперативных организаций на 125.146.449 р. (44 %), у госорганов—на 158.012.179 р. (55 %) и у частных лиц—на 2.771.500 р. (17 %). Всего закуплено товаров на 1-е сентября на 285.930.628 р. Продано товаров на 309.429.942 р.

К снабжению крестьянства инвентарем.

Операции Центросоюза по снабжению крестьянства живым рабочим инвентарем начались в июне с. г., при чем Центросоюз остановился на Саратовской, Самарской и Царицынской губ., пострадавших от неурожая, приняв на себя задачу доставить в эти губернии, за период с августа по ноябрь с. г., до 1.040 голов скота.

В течение июля и августа, во исполнение этого плана, было приобретено и доставлено в пораженные неурожаем районы 160 голов лошадей и 200 верблюдов. Рабочий скот закупался в Закаспийской области.

Операции по закупке продолжаются. Единственным препятствием на пути осуществления этой важной задачи является отсутствие кредита, и Центросоюз озабочен в настоящее время изысканием необходимых средств.

Договоры Центросоюза.

Центросоюзом заключен договор с Наркомпросом, по которому последний передает Центросоюзу в Нижегородской губ. для Зелецинских крахмально-паточных заводов 500 т. п. картофеля.

С союзом валено-сапожных кооперативов Центросоюзом заключен договор на 20 тыс. пар валеных сапог; срок сдачи союзом первой партии—1 октября.

Постройка электростанций кооперативами.

Согласно постановления ВЦИК и СТО от 17 августа с. г., Главэлектро разработаны и представлены в Госплан „нормальные условия постройки и эксплуатация кооперативами гидро-электрических станций местного значения“.

Основные условия сводятся к следующему: сооружение станций допускается на основе специальных договоров, заключенных кооперативами с соответствующими госорганами. По истечении известного срока, станции с электропередачами переходят в собственность государства. Сооружение и эксплуатация должны вестись под контролем органов Главэлектро.

Кредит кооперации.

На операционные расходы по переработке картофеля, Госбанком отпущено с.-х. кооперации 425 млрд. руб. Кроме того, на улучшение и расширение культуры картофеля из фонда НКЗ разрешен кредит в 200 млрд. руб.

Покобанк.

Петроградское отделение Покобанка широко развило свои кооперативные операции. Кооперативы получили через Покобанк кредиты на 1 триллион 312 миллиардов руб. Средняя продолжительность кредитов— 1 месяц.

Увеличение стоимости паев Покобанка.

В связи с установлением курса контрольной комиссии, оплата паев Покобанка по курсу Госбанка прекращена. С 13 по 30 сентября включительно оплата паев Покобанка будет производиться по курсу Котировальной комиссии золот. руб. в половинном размере. С 1-го октября пай будут оплачиваться по курсу Котировальной комиссии в полном размере.

Фонд мануфактуры для рабкоопов.

Церабсекцией заключено соглашение с мануфактурно-галантерейным отд. Центросоюза, по которому последний обязуется образовать фонд мануфактурных товаров для нужд рабочей кооперации.

Коммерческая деятельность Центросоюза на Украине.

Харьковской конторой Центросоюза заключен договор с Укрнефтеторгом на покупку у последнего 30 тыс. пуд. нефти и 10 тыс. пуд. керосина; при этом Центросоюзу предоставляется месячный кредит.

У уполнаркомвнешторга закуплено на основании договорного соглашения 10 т. пуд. кондиционного сырья.

Киевскому представительству дано задание на заготовку ежемесячно 10 т. п. сахара.

Заключен договор с Украинским Махортрестом на поставку 8-ми вагонов махорки в месяц. В счет августовской поставки уже отправлено в Москву три вагона.

Ведутся переговоры с кондитерской фабрикой бывш. „Жорж Борман“ о продаже ею Центросоюзу 2 вагонов продукции ежемесячно.

В стадии переговоров находится также договор с Табактрестом Украины на поставку двух вагонов папирос в месяц.

Оборот по товарным сделкам Харьковской конторы (из других сведений пока не получено) с 1 июля по 1 августа достиг общей суммы в 31.642.352 р.

Операции по покупке достигают 19.746.832 р., по продаже 11.895.520 р.

Центросоюз на зарубежных выставках.

В августе текущего года Центросоюз принял участие в выставках, организованных на Кенигсбергской и Лейпцигской ярмарках. Хотя подготовка выставок производилась и в крайне спешном порядке, но это выступление Центросоюза имело, несомненно, большое торгово-экономическое и идейное значение.

В Кенигсберге русская выставка привлекла особенное внимание торговых кругов, интересующихся русским сырьем; представители различных фирм стремились получить справки о ценах, условиях продажи и пр. Плакат „Кооперация не знает пограничных столбов“ производил большое впечатление на публику и не раз был использован в различных речах, произносившихся на выставке.

Выставку Центросоюза в Лейпциге в течение восьми дней посетило более 80 тыс. чел.; русское сырье и здесь вызвало к себе большой интерес со стороны деловых сфер. Германский торговый мир, можно сказать, впервые знакомился с Центросоюзом и русской кооперацией. До сих пор сведений о Центросоюзе не было; его смешивали с торговым представительством РСФСР. Приходилось долго объяснять, что Центросоюз—самостоятельная хозяйственная организация с большим имуществом и оборотами. Много места было уделено русской выставке и в газетной прессе.

Но что особенно интересно для нас, это большое количество рабочих, посетивших Лейпцигскую выставку. В последний день посещения выставки было бесплатным, и около 3 тыс. рабочих с женами и детьми пришли познакомиться с успехами русской рабочей кооперации. Когда собиралась группа в 150—200 человек, ей делалось сообщение о широком развитии кооперации в России и значении ее в хозяйственной жизни Советской Республики. Доклады выслушивались с глубоким вниманием и часто прерывались одобрительными возгласами.

Лейпцигская выставка имела громадное значение в смысле пропаганды идей русской советской кооперации.

Буржуазная газета „Лейпцигер Тагеблатт“ пишет: „Даваемая картина, пожалуй, довольно оптимистична, следует, однако, констатировать, что выставка вызывает сугубое внимание и не только в политическом отношении. Торговля между Германией и Россией должна быть и будет опять восстановлена, и выставка Центросоюза по меньшей мере весьма поучительна“.

По иногородним Губсоюзам.

— Правлением Иваново-Вознесенского Губсоюза ассигновано на достройку электро-централи 500 пуд. хлеба.

— Правление Иваново-Вознесенского Губсоюза постановило выдать местному Промышленно-Экономическому Техникуму на расходы по ремонту помещения безвозвратную субсидию в 10 тыс. рублей.

— На создание материального фонда для обеспечения Совпартшкол губернии, правление постановило отпустить разных товаров на сумму 25 тыс. рублей.

— Правлением установлены стипендии: 1—на факультете общественных наук в I Московском Государственном Университете и 1—в Московском Институте Народного Хозяйства.

— Правление Ивано-Вознесенского Губсоюза постановило вступить членом во Всероссийский Красный Крест, взяв на себя обязанность по сбору пожертвований и по вовлечению в эту работу всех кооперативных ячеек.

— Для эксплуатации рыбно-зверинных промыслов Севера Вятский Губсоюз вступил в состав Северного кооперативного объединения (Севкормрыба).

— Постановлением Вятского Губисполкома с Вятского Губсоюза снято шефство в отношении к Н. Военно-Окружной школе; в настоящее время Губсоюз является шефом школы Вятской Губмилиции.

Вятским Губсоюзом принят на свое содержание „Дом трудовой молодежи“ в составе 35 человек. На покрытие расходов отчисляется 3% от жалования служащих и приблизительно столько же из средств Губсоюза.

— Президиумом Курского Губсоюза отпущено Курской Райсовпартшколе 50.000 руб. на хозяйственные и другие расходы.

— Президиум Курского Губсоюза разрешил товарному отделу отпустить для угормилиции бесплатно за счет Губсоюза постельные и другие принадлежности.

— Оборот денежных средств Курского Губсоюза за июнь т. г. дал прихода 6.453.584 руб., расхода—6.599.957 руб.

— Операции товарного отдела Курского Губсоюза выразились в сумме—2.859.136 руб., из них розничная торговля дала—891.174 руб., но вследствие отсутствия свободных средств закупка товаров из вырученной суммы была произведена на сумму в 1.135.365 руб.

Заготовки Губсоюзов.

По данным *Смоленского Губсоюза*, заготовлено около 12.000 п. ржи. Наиболее успешно протекают заготовки в Починском, Мстиславском, Вяземском и Ельнинском районах.

Местное отделение Госбанка получило срочное задание из центра заготовить на дензнаки 60.000 пуд. хлеба. Заготовка будет передана на комиссионных началах Губсоюзу и сел.-хоз. кооперации.

Олонецкий Губсоюз ведет крупную заготовку пушнины: заготовлено 37.000 шкурок, главным образом, лисицы; кроме того, значительное количество льна, пеньки, шерсти и волоса.

Нижегородский Губсоюз за истекшие месяцы 1922 г. провел большую заготовку желудей для Главчая, льна и тряпья для Центросоюза.

Кубанский союз отправляет в Персию 5 вагонов разных товаров, ходких на персидском рынке. На вырученные деньги будет закуплено сырье.

Ставропольский Губсоюз через Новороссийскую контору Центросоюза отправил в Константинополь 1.069 пудов испанской шерсти и 246 пудов овчин. Сырье предположено реализовать на каустическую соду, электрические лампочки, мануфактуру, плуги, спички и чай.

Сокращение аппаратов Губсоюзов.

— Иваново-Вознесенский Губсоюз закрыл все отделения Губсоюза за исключением Кинешемского.

— Ставропольский Губсоюз сократил число райотделений до 3; 4 райотделения преобразованы в базисные склады. Перераспределение ЕПО по районам произведено по признаку экономического тяготения.

— Воронежский Губсоюз ликвидировал 9 райотделений. Все ЕПО перегруппированы по оставшимся райотделениям на основе экономического тяготения.

В Тверском Губсоюзе с 1-го августа Сонковское, Максатихское и Зубцовское райотделения переименованы в конторы Губсоюза, причем, первые два подчинены Вежецкому Райотделению.

В нашем Губсоюзе.

Торговая деятельность Губсоюза.

Заготовка хлеба.

С уборкой урожая началась заготовка хлеба во всех райотделениях и конторах Губсоюза. Заготовка эта ведется нынче на собственные кооперативные средства. Больших договоров на поставку хлеба Губсоюзом не заключено. В августе и сентябре больших размеров ссыпка хлеба не достигла: крестьяне сдают продналог и дожидаются санного пути и более высоких цен. Теперь продают лишь те, кто испытывает большую нужду в дензнаках или в каких-либо товарах. Перспективы на заготовку хлеба не блестящи. Урожай в нашей губернии значительно ниже прошлогоднего. Интересно отметить, что во многих райотделениях и в г. Вологде крестьяне сами закупают хлеб или меняют на масло. Большим спросом пользуются облигации хлебного займа. Заставляет задерживать хлеб крестьян и неудовлетворительное состояние озимовых, наблюдающееся во многих местах: озими сильно пострадали от червя. Несмотря на все это, заготавливать хлеб стараются очень многие: Хлебопродукт, Госбанк, Кооперация, Волпромторг, Пепо, многочисленные частные торговцы.

Цены весь август и сентябрь держались очень высокие, последнее время заметно крепнут. Появления привозного хлеба не заметно.

Реализация остатков прошлого урожая.

Только к концу августа многие райотделения смогли подтянуть хлеб к станциям жел. дор. и водным пристаням, дав тем возможность Губсоюзу продать этот хлеб. С 15 августа по 25 сентября Губсоюзом продано свыше 22 тыс. пуд. хлеба, главным образом ржи. Поставка производилась в большей мере государственным учреждениям и кооперативным организациям: Северолесу—2 ваг., Севкормбе—2 ваг., заводоуправлению фабрики „Скол“—3 ваг., Т. П. О. Пермской ж. д.—3 $\frac{1}{2}$ ваг., Главрыбе—1 ваг., Комбинату в Архангельск—2 ваг., Т-ву Сибиряк в Екатеринбурге—2 $\frac{1}{2}$ ваг., фабрике б. Сумкина—1.800 пуд. и т. д.

Большинство этого хлеба направлено было непосредственно с мест заготовки, не завозя его в Вологду.

По договору с Центросоюзом на поставку хлеба в сезон 1921—1922 гг., выполненному Губсоюзом полностью, составлен отчет и направлен в Москву.

Всего сдано в заготовконторы Губпродкома согласно этого отчета 173 тыс. пуд., вместо следуемых по договору—150 тыс. пуд.; Центросоюзу направлено—17.700 пуд. вместо 16 тысяч пуд. и разным учреждениям и организациям свыше 100 тыс. пуд.

Заготовка масла.

Последние месяцы сезона заготовки масла Губсоюз стремился полностью использовать: в районы промышленного маслоделия бросались тоvary, скупалось масло на дензнаки, направлялись инструктора в артели. Помимо желаний закупить большее количество масла, обращалось внимание и на его качество. Принимался ряд мер для улучшения качества масла. За высокие его сорта Губсоюз платил цены выше рыночных.

За июль—сентябрь на центральный склад в Вологде поступило 3.154 п. масла; все это масло в течение этого же времени продано. Больше

других поставлено М. П. О. и Промтекстилю в обмен на мануфактуру. Кроме этого, непосредственно из Грязовецкой конторы направлено в Москву свыше 200 пуд.

Необходимо признать, что, несмотря на принимаемые меры, качество поступающего из районов масла очень невысокое. Вследствие этого продавать его приходится по более дешевым ценам, ибо столицы, куда наше масло, главным образом, направляется, требуют только первосортного масла.

Премирование за лен.

Из 15-ти тысяч льна-волокна, собранного в прошлом сезоне, Губсоюз около 9 тыс. поставил Центросоюзу и 4 тыс. пуд.—Сельскосоюзу. Центросоюз лен этот продал и, согласно договору, часть своей прибыли уступил Губсоюзу. Благодаря этому обстоятельству, Губсоюз имеет возможность приступить к выдаче премии крестьянам, сдатчикам льна. Намечено выдавать по 400 руб. за каждый, сданный Губсоюзу пуд льна. Премия выдается любими, имеющимися в конторах Губсоюза товарами или деньгами. Для получения премии необходимо представить квитанцию о сдаче льна. В октябре или ноябре и Сельскосоюз обещает выдать премию Губсоюзу за сданные 4 тыс. пуд.

Заготовка льна.

В виду начала сезона заготовки льна, Губсоюзом ведутся подготовительные работы к своевременному началу операций. Заключен договор с Центросоюзом на поставку льна. Договор этот имеет комиссионный характер: ни количество поставки, ни цена—не закреплены. Губсоюз будет заготавливать, сколько может, на отпущенный ему аванс, по рыночным ценам. Центросоюз, помимо выплаты комиссионного процента на организационные расходы Губсоюза, гарантировал участие в прибылях по продаже льна в размере 30%. Таким образом, Губсоюз и в будущем году сможет, по примеру нынешнего и прошлых лет, выдать крестьянам сдатчикам льна премию.

Помимо Центросоюза ведутся переговоры о поставке льна Госторгу, но пока что переговоры эти не закончены.

Конкуренция при заготовке льна в нынешнем сезоне будет очень большая. В Грязовецкий, например, район, помимо Пепо, снявшего ряд помещений, направляются для заготовки представители ряда фабрик.

Цены, довольно высокие и теперь (около 100 руб. пудономер), несомненно будут сильно подняты. Урожай льна хороший.

Участие Губсоюза на Нижегородской ярмарке.

На ярмарке в Нижнем-Новгороде Губсоюз выступал только в качестве покупателя. Свое сырье и продукты Губсоюз продал раньше. Членом правления И. М. Синицыным, командированным на ярмарку, закуплено три вагона товаров. Между прочим приобретены: веревка, самовары, хомуты, рис, изюм, мыло, меха и меховые изделия, 1 ваг. яблок. Товары уже прибыли в Вологду и поступили в продажу.

Заготовка товаров.

К предстоящему сезону заготовок хлеба, льна, пушнины и пр. Губсоюз стремится заготовить товары.

— Уже закуплены и отгружаются: 2 вагона пшени, 2 вагона мануфактуры, соломорезки, 3000 фун. чаю, 100 пуд. монпансье, вата, валенок до 1500 пар.

— С Т-вом „Сибиряк“ заключен договор на поставку им не позднее 25 октября 2 вагонов железа (полосового, квадратного, обручного и кровельного), 1 ваг. гвоздей и 2 ваг. чугуна.

— Ведутся переговоры с Тверским заводом валеной обуви о поставке Губсоюзу 3 тысяч пар валенок, а также с Петрокожтрестом о получении от него представительства на продажу кожаной обуви (фабрики бывшей „Скороход“).

— У Госторга закуплена партия норвежских сельдей.

Книжная торговля.

Начало учебных занятий прервало то затишье в операциях книжного магазина, которое замечалось в летние месяцы. С конца августа месяца магазин бойко торгует учебниками, запас которых больше, чем у других книготорговцев города (отделение Госиздата, магазин Губоно и пр.). Вместе с учебниками покупают и книги по иным отраслям знания. Приняты меры к пополнению недавно открытого при книжном магазине отделения канцелярских принадлежностей.

На складе имеется значительный запас довольно редкой, в последнее время, литературы (изд. Антик „Универсальная Библиотека“, классики и пр.), еенамечено в ближайшее время обменять на последние литературные новинки или продать в столицах.

В Финансово-Кредитном Отделе.

Общепризнано, что потребительные об-ва. без товарного кредита не могут достигнуть ни успешного развития, ни устойчивого хозяйственного положения, а, стало-быть, не в силах выполнить основные задачи своей деятельности по обслуживанию интересов массы потребителей. Это Губсоюз сознавал и поэтому допускал кредитование с соблюдением небольших формальностей. Но опыт показал, что доступное кредитование иногда оказывает вредное влияние. Главным образом оно выражается в падении самостоятельности обществ по отношению составления оборотных капиталов общества путем паевых взносов, которые имеют громадное значение в жизни кооператива; кроме того, зачастую потребительные общества пользовались разовым кредитом без санкции на то ст своего общего собрания и без обследования основывались на общем впечатлении, часто обманчивом.

Вот эти основные положения привели Губсоюз к необходимости выработать правила кредитования, которые распадаются на три отдела: 1) кредитование кооперативов первой степени конторами и райотделениями; 2) кредитование Губсоюзом контор и райотделений и 3) расчетный вексельный материал.

Правила допускают кредитование через райотделение и конторы потребительных обществ, маслодельных артелей, сельско-хозяйственных и кредитных товариществ только товаром для торговли и обмена на продукты сельского-хозяйства, но не иначе, как по постановлению общего собрания данного кооператива.

Кредит открывается не разовый, а годовой, который пред началом сбыта сезонного продукта пересматривается в сторону увеличения, уменьшения или совершенного закрытия в зависимости от обстоятельств практического свойства.

Основанием при определении кредитоспособности кооперативов служит правильное ведение торговых операций и продажа товаров своим членам только за наличные или в обмен на продукты производства. Ко-

оперативы, производящие отпуски товара в кредит, товарным кредитом пользоваться не могут. Прежняя задолженность кооператива при открытии кредита зачитывается в предельный кредит. Необходимым условием определения кредитоспособности является их обследование, т. к. только через последнее возможно приблизить кредит к отдельным здоровым ячейкам, а, главное, правильно организованным; это одна из важнейших задач переживаемого момента и поэтому при открытии кредита должна быть проявлена гибкость практического характера.

Все кооперативы в обеспечение своей задолженности выдают простые срочные обязательства, а также на сумму прежней задолженности по райотделениям или конторе, причем обязательства эти подписываются одним членом правления, имеющим на то доверенность от всего правления кооператива. Обязательство, с указанием срока платежа, хранится в делах конторы или райотделения и возвращается обратно только после покрытия долга.

Сведения о движении кредитов по месяцам по установленной форме должны представляться главной конторе не столько в качестве отчетного материала, сколько для изучения кредитования.

Хотя на взгляд вопрос кредитования не новый, но при том состоянии товарооборота, какое имеется в настоящее время, вопрос этот является одним из самых серьезных.

Вторая часть правила допускает кредитование райотделений и контор в пределах оборотных средств и товарных фондов Губсоюза. Товарные кредиты конторам и райотделениям открываются ежемесячно в зависимости от экономических и географических условий данного района, при чем Губсоюз за нелепо до наступления следующего месяца телеграфно сообщает районам о размере открытого им товарного кредита для ориентировки в деле кредитования первичных кооперативов.

И, наконец, третий отдел говорит о вексельных расчетных обязательствах для использования их Губсоюзом по вексельному банковскому кредиту.

Помимо простых срочных обязательств, выдаваемых кооперативами, ими выдаются Губсоюзу векселя (с двумя подписями) в обеспечение дополнительной ответственности по открытому кредиту или не дополученных с кооперативов паев.

Такой порядок получения векселей является смычкой местных ячеек с Союзом—это с одной стороны, а с другой—дает возможность Союзу создать размеры вексельного материала для правильного использования банковских кредитов.

Векселя кооперативами выдаются Губсоюзу без текстового заполнения с указанием лишь суммы и двух подписей.

Выкуп и оплата процентов по векселям производится Губсоюзом за свой счет, а по окончании срока возвращается кооперативу для замены на новый.

— Отделом выработаны правила получения и расходования авансов сотрудниками главной и местных контор Губсоюза. Правила эти разбиты на пять основных глав: I—подразделение авансов; II—порядок получения авансов; III—оправдательные документы; VI—отчетность и V—сроки представления отчетности.

Авансы выдаются на расходы по внутренним и иногородним командировкам и на разные операционные поручения: закупка, заготовка товаров, оплата транспортных расходов; текущие же расходы оплачиваются

против счета самостоятельно кассой конторы. На расходы, сопряженные с оплатой вне нахождения с данной кассой, допускаются авансы.

Авансы возвращаются по выполнении командировки немедленно, но во всяком случае не позднее недели, в противном случае авансы погашаются вычетом из жалования или другими способами, могущими быть предпринятыми в интересах народных средств.

Районирование губернии.

Правлением утвержден проект Неторгового отдела о разбивке губернии на инструкторские районы применительно к сети контор и райотделений Губсоюза, по которому вошли:

- в 1-й район—Вологодский и Чебсарский,
- во 2-й—Грязовецкий и Раменский,
- в 3-й—Святогорский, Шуйский и Мольский,
- в 4-й—Морженгский, Устьянский и Харовский,
- в 5-й—Вожегодский и Няндомский,
- в 6-й—Каргопольский,
- в 7-й—Вельский и Верховажский,
- в 8-й—Тотемский,
- в 9-й—Уфтыгский.

Расширение производств экстрактного завода.

Правлением поручено заведующему экстрактным заводом приступить к оборудованию и производству кондитерских изделий при заводе. Временно, до выяснения выгодности предприятия, производство намечено в небольших размерах.

В дальнейшем—в зависимости от свободных средств и выгодности—будут приняты меры к доведению его до полной нагрузки.

К взносу паев в Центросоюз.

В виду невозможности внесения взноса паев в Центросоюз в указанные им сроки, вследствие отсутствия свободных средств, правление поручило Финотделу часть паев, состоящую из $\frac{1}{2}$ процента с оборота за первое полугодие, увеличенную на 2, и четверть с собственного капитала вносить частями по мере освобождения средств.

Вопрос о взносе однорублевого отчисления за каждого члена кооперативов, впредь до выяснения количества действительных членов объединенных в Губсоюзе кооперативов, оставлен открытым.

К розничной торговле.

Правлением поручено торговому отделу принять надлежащие меры к общему улучшению розничной торговли и разработать вопрос о возможности ее расширения.

К открытию магазина в Грязовце.

Правлением поручено заведующему Грязовецкой конторой открыть оптово-розничный универсальный магазин в Грязовце.

К открытию отделения конторы.

Правлением поручено заведующему Грязовецкой конторой открыть до начала заготовительного сезона отделение конторы на ст. Бакланка для ведения заготовительных и товарообменных операций с кооперативами I степени, а также и непосредственно с населением баклановского района.

К открытию заготовительно-товарообменного пункта.

Правлением поручено заведующему Грязовецкой конторой открыть товарообменный заготовительный пункт в дер. Спасское близ стан. Лежа Сев. жел. дор.

К организации товарообменно-транспортного пункта.

Правлением поручено Вельскому и Верховажскому райотделениям, с допущением, в случае согласия, к сотрудничеству Вожегодского райотделения, открыть товарообменный и транспортный пункт на ст. Коноша.

Представительство в Совете Техникума.

Правление уполномочило в качестве представителей Губсоюза в Совет кооперативного Техникума тт. Новлянского, Скворцова и Елизарова.

На ремонт помещения Техникума.

Правление приняло на счет Губсоюза расход по дополнительному ремонту помещения школы в половинном размере, материалом на сумму 10.000 руб., предложив другим кооперативным организациям, участвующим в содержании кооперативного техникума, взять на себя остальную половину расходов.

Стипендия имени т. Хлюстова.

Правлением принят следующий порядок выплаты стипендии имени т. Хлюстова: стипендия устанавливается в размере среднего прожиточного минимума на данный месяц и выплачивается Северосоюзом за счет организаций, участвующих в составлении стипендии. В составлении стипендии участвуют: Северосоюз, п. о. „Вологжанин“ и Учпо в размере: первый $\frac{1}{2}$, остальные по четверти.

Расширение шефства.

Согласно ходатайства Губвоенкома о распространении шефства над всеобучем на райотделения Губсоюза по отношению к уездным спортцентрам, Правление постановило: в районе контор Губсоюза шефство над спортцентрами распространить на его уездные отделы; в районе райотделений этот вопрос передать на рассмотрение коллегий последних, в принципе не возражая против принятия ими шефства.

Поддержка ходатайства Никольского райотделения.

По ознакомлении с ходатайством Никольского райотделения Северодвинского Губсоюза о выделении его в самостоятельный союз, Правление Губсоюза признало означенное ходатайство вполне целесообразным и поручило Неторговому отделу поддержать его перед Центросоюзом.

Премирование за лен.

По вопросу о распределении премий за поставленный Губсоюзу в 1921 г. лен, правлением постановлено: премировать по два миллиона за пуд; по Грязовецкому же уезду увеличить премию до 4 миллионов за пуд, включая и лен, принятый по товарообмену.

К сел.-хозяйственной выставке.

Правление постановило отпустить для премирования и выдачи наград на сел.-хоз. выставке следующие предметы: 2 шт. веялок, 5 плугов Бехера, 5 плугов с деревянными рамами, 5 борон железных, 5 деревянных,

1 сепаратор, 10 подойников, 10 железных ведер, 1 рамочный улей, 1 пуд семян клевера, 1 пуд тимopheевки и 2 пуда семян вики.

Помощь голодающим детям.

По ходатайству городской комиссии помощи голодающим об оказании помощи приемнику голодающих детей, правление постановило выдать 10 пудов ржаной муки.

По просьбе Губэвак—(бюро об оказании помощи задержавшимся эвакуацией детям) правлением поручено Торговому отделу отпустить Губэваку 10 пудов ржаной муки.

Производственные предприятия Северосоюза.

Ремонтная мастерская.

Организационное начало ремонтной мастерской положено Вологодским Обществом Сельского Хозяйства, пригласившим на службу монтера по сборке и ремонту сельскохозяйственных машин и машин по молочному хозяйству.

Монтером мастерской было совершено в 1914 году около 20 выездов, по требованиям кооперативов, и исправлено до 100 сепараторов.

В 1917 году работа мастерской значительно расширилась вследствие громадного спроса и почти полного отсутствия поступления машин из-за границы (Австрия, Германия); тогда правлением Северосоюза было куплено частное предприятие, куда и была переведена ремонтная мастерская. Через 6 месяцев деятельности мастерской в новом помещении штат ее был расширен до 35 человек, и сама работа стала разнообразнее вплоть до изготовления новых изделий, как-то: рессорные грузовые экипажи для нужд собственного обоза, маслообработчики, маслобойки и прочие изделия, относящиеся к маслодельному и сыроваренному производству.

В настоящее время штат ремонтной мастерской состоит из 27 человек (не считая дерево-обделочного). Оборудование ее значительно увеличено за счет установленных 7-ми различных станков и 6-ти-сильного нефтяного двигателя.

Работа производится преимущественно по заказам Северосокза и других кооперативных организаций города и уездов, частные заказы занимают только 10%, всего производства.

Работа мастерской разветвляется на несколько отделений: 1) кузнечно-экипажное; 2) слесарно-механическое; 3) экипажное и 4) бондарное.

Оборот мастерской за 8 месяцев 1922 года выразился в сумме 26.000.000 руб. Ремонтная мастерская участвует в Губернской Сельско-Хозяйственной выставке, представляя экспонаты: маслобойки, маслообработчик, бороны, образцовую телегу на железном ходу и молочную посуду.

Дерево-обделочная мастерская.

С развитием ремонтной мастерской правление Северосоюза в 1919 году скупило частное предприятие, занимавшееся выработкой церковных иконостасов, и открыло там дерево-обделочную мастерскую, как подсобное ремонтной мастерской предприятие и, кроме того, стало производить столярные работы и улучшенного типа ткацкие станки ручного действия, с помощью коих производительность увеличивается в 6 раз

против обыкновенных старых. Главными заказчиками были кооперативные организации и в особенности Союз кустарных артелей Вологодской губернии и отдельные представители кооперативов.

Мастерская в настоящее время располагает оборудованием из 8 дерево-обделочных станков: 1) долбежный; 2) ленточная пила; 3) большой фуговочный; 4) средний фуговочный; 5) проходной строгательный; 6) фрезерный; 7) циркулярная пила и 8) токарный по дереву. Все станки снабжены соответствующей трансмиссионной установкой и приводятся в действие 12-силовым нефтяным двигателем „Отто-Дейц“. Штат мастерской 14 человек, работают сдельно за исключением заведующего мастерской и мальчика.

Мастерская также принимает участие на Сельско-Хозяйственной Выставке, представив на таковую ткацкий станок, сновальню, улей „Дадана“, книжный стенной шкаф из красного дерева полированный и разные мелкие изделия по маслodelию и сыроварению.

Правление Северосоюза, учитывая нужды кооперативного населения, постановило реорганизовать дерево-обделочную мастерскую, соединив ее с ремонтной, и таким образом использовать полнее механизированный труд в производстве и уменьшить административные расходы и расходы по аренде помещений, занимаемых ныне мастерской.

В. Шишов.

По Вологде.

К вопросу о новой губернии.

Губекосо закончило сборку и обработку материалов по вопросу о создании новой губернии (с центром в Вологде) в связи с новым районированием РСФСР. В работах принимали участие: *И. Е. Ермолаев* (общее руководство и редакция), *Д. И. Деларов* (вопросы сельского хозяйства), *Л. И. Андреевский* (промышленность и кустарные промыслы), *А. А. Колычев* (вопросы администрации и управления). На днях работа направляется в центр. Предполагается, что в ближайшем будущем работа будет издана (около 20 печатных листов).

Ход продналоговой кампании по Вологодской губернии.

Общая сумма продналога по губернии исчислена в размере 2.849.960 ржаных пуд. На 20 сентября поступило 93.916 ржан. пуд. Весь налог необходимо собрать на 1-е января.

Постройка электрической станции.

В виду изношенности старой, Горисполком предпринял постройку новой электрической станции. 15 августа произведена закладка. Здание предполагается выстроить к 1-му ноября. Работа идет усиленным темпом. Машины и оборудование, закупленные Горисполкомом в 1921 г. в Петрограде, доставлены в Вологду.

Положение народного образования в городе.

На нужды образования. Для содержания сети школ в городе, Горисполком постановил 25% своего расходного бюджета отчислять на нужды народного образования.

В городе находится до 32 учебных заведений с количеством учащихся до 6000.

Платность обучения. В случае несоответствия отпускаемых госорганами сумм с потребностью на содержание школ и школьных работников, Горисполком высказался за взимание платы за учение с родителей более обеспеченных групп учащихся.

Кооперативно-жилищное товарищество.

В Вологде возникло кооперативно-жилищное т-во, в состав которого входят главным образом рабочие и служащие железнодорожных мастерских. Разработан устав т-ва, спроектированы постройки. Товарищество предполагает выстроить поселок-сад в усадьбе Ковырино в $\frac{1}{2}$ версте от города; со стороны власти т-ву оказывается значительное содействие: Горисполком взял на себя планировку местности и расходы по первым мероприятиям; президиум Губисполкома постановил передать совхоз „Ковырино“. Постройку предполагается приурочить к 7 ноября. В т-во входит до 400 семей.

Долгосрочный кредит.

— Постановлением Оценочной Комиссии по сельскохозяйственному кредиту при Госбанке в Москве отпущено для Вологодской губернии на производственные операции по льноводству два миллиона рублей долгосрочного кредита.

Означенный кредит для распределения по губернии переводится Вологодскому Губфинотделу.

Работа сельскохозяйственных мастерских Губсовнархоза.

Производительность мастерских за 1921—22 операционный год выражается: плуги—1976, веялки—111, бороны—114 шт. Число работающих в мастерских 66, включая и служащих. Завод находится на хозяйственном расчете. Тормозы в работе является отсутствие средств; это обстоятельство толкает в сторону мелкой работы от основного производства и, в виду задолженности по зарплате в 800.000 рублей, завод с 1 месяца не работал; но, несмотря на указанные дефекты, за операционный год 1922—23 предполагается выпустить 4.500 плугов новой сборки, 350 веялок, 50 парных железных борон „Зигзаг“; намечается производство веялок.

В Стеклотресте.

Трест объединяет 2 стекольных завода: Кубинский и Устьянский, 2 кирпичных завода, черепичный завод на ст. Бакланка и алебастровый завод близ Вологды.

Производительность предприятий: стекла по 300 ящ. в месяц на каждом заводе, кирпича на 2-х заводах можно выработать 4.000.000 шт., алебастровый завод выпускает до 1.000 пуд. материалов; налаживается производство гипса.

Общее положение предприятий в финансовом отношении и обеспеченности материалом—удовлетворительно.

На предприятиях в текущем году выработано по 1-е августа:

на Устьянском зав. стекла	1.569 $\frac{1}{4}$ л.
„ Кубинском „ „	1.543 $\frac{1}{2}$ л.
„ кирпичн. зав. кирпича-сырца . . .	1.200.000 шт.

На алебастровом зав. выработано:

алебастра	1.250 п.
гипсу	12 $\frac{1}{2}$ п.

На днях Вологодским отделением Госторга получено, для предстоящих товарообменных операций в губернии, 10 вагонов белой заграничной муки. В настоящем сезоне Госторг намерен вести операции своим аппаратом, с каковою целью на местах уже открыт ряд отделений (Тотьма, Грязовец и др.). Особое внимание будет обращено на заготовку льна, как товара, в котором особо заинтересована заграница.

Н организации Волпромторга.

В целях координирования торговой деятельности трестов, комбинатов, объединений и предприятий, организован торговый отдел при Г. С. Н. Х. под наименованием Волпромторг. Основной капитал определен в 500.000 р. довоенных, который составляется из паев.

Учет промышленности и торговли.

По предписанию центра, Губсовнархоз приступил к планомерной работе по систематическому учету промышленности и торговли в губернии. Учету подлежат все государственные, кооперативные и частные предприятия,—за исключением очень мелких. Работами по учету промышленности руководит Б. Ф. Ярошенко, а торговли—А. И. Гельвих.

Ярмарки.

По имеющимся у нас данным, хозорганы весьма заинтересованы вопросом о местных ярмарках. Собираются материалы о прошлом,—строятся планы на будущее.

Вологодская государственная промышленность.

На-днях выходит из продажи и поступает в продажу № 2-й журнала Губсовнархоза „Северная промышленность“. Номер интересен тем, что в нем помещен подробный отчет промышленной конференции, в докладах которой всесторонне освещено положение местной государственной промышленности, находящейся в ведении Губсовнархоза.

Издательство Государственной центральной типографии.

Типография, не вступая пока на путь самостоятельного издательства, внесла крупный пай в частное издательство, выпускающее юмористический журнал „Карусель“.

Художественная выставка.

С 25 сентября в Вологде открыта объединенная художественная выставка т-ва Вологодских художников и союза молодежи. Представлены левое и правое направления искусства. Представителями правого направления являются старые художники: Соловьев (академик), Вахрушев, Тербенев—акварель, Прокопьев, Жидугин.

Левое течение представлено молодыми художниками Вильниным и Бычковым. При настоящих трудных условиях данную выставку нужно признать весьма отрядным явлением. В общем выставка производит приятное впечатление.

Цены на Вологодском рынке за сентябрь месяц.

НАИМЕНОВАНИЕ ПРЕДМЕТА.	Единица веса.	Цена на	Цена на	Цена на
		1 сент.	15 сент.	27 сент.
Мука ржаная	1 п.	650	700	975
„ пшеничная	1 п.	1800	1600	1600
„ белая	1 ф.	625	65	70
Крупа овсяная	1 ф.	25	23	25
Рожь зерно	1 п.	500	600	850
Овес	1 п.	300	250	350
Ячмень	1 п.	350	300	425
Масло сливочное	1 ф.	195	165	215
„ русское	1 ф.	200	170	220
„ растительное	1 ф.	115	140	200
Яйца	1 дес.	65	65	80
Картофель	1 п.	110	100	150
Мясо	1 ф.	100	75	90
Сахар рафинад	1 ф.	190	270	360
„ песок	1 ф.	120	130	210
Чай	1 ф.	700	900	1150
Соль	1 ф.	7	8	9
Спички	1 к.	2	2	2
Керосин	1 ф.	25	20	20
Мыло заводское	1 ф.	100	100	100
Ситец	1 ар.	90	120	120
Сукно гражданское	1 ар.	1800	2300	2300
Сапоги	пар.	2500	3500	3500
Галоши	пар.	900	900	1500

Губернская Сельско-хозяйственная и кустарно-промышленная выставка.

1-го октября открылась в гор. Вологде, первая за революционные годы, Губернская Сельско-хозяйственная и Кустарно-промышленная выставка.

В организации выставки приняли участие более двадцати губернских государственных и общественных организаций, которые дружными (правда, не равномерными) усилиями, преодолев целый ряд препятствий, все же довели начатое дело до конца: выставка открылась. Ее значение для хозяйственной жизни губернии, и даже всего Северного края, велико.

Выставка является одним из звеньев в цепи мероприятий, направленных к поднятию и развитию так много пострадавшего за годы войны и революции сельского хозяйства. Выставка призвана дать правдивое отражение состояния сельского хозяйства и кустарной промышленности в нашей губернии; она должна стать и стала смотром производительных сил губернии. Ее главная задача—будить дремлющую, освежить притоком новых познаний и веяний уже работающую и добившуюся известных результатов хозяйственную мысль, толкнуть ее на путь совершенствования всех отраслей сельского хозяйства и кустарной промышленности.

Если всякая выставка есть прежде всего школа наглядного обучения; если важнейшее значение ее заключается в том, что она является могучим средством для ознакомления населения со всеми научными и практическими новинками в известной отрасли хозяйства или культуры и тем самым превращается в сильный двигатель ее (отрасли хозяйства) по пути прогресса; если организация выставок важна при всяком, даже весьма высоком, уровне культурного развития людей, то она особенно ценна в наших Вологодских условиях, когда у нас на лицо: 60% совершенно неграмотного и 30% полуграмотного населения, цепко держащегося за обычаи предков, применяющего патриархальные орудия производства и способы обработки.

На открывшейся 1-го октября Губернской с.-х. и к.-пр. выставке представлены в той или иной форме почти все отрасли сельского хозяйства и кустарной промышленности губернии. Из них наиболее полно представлены: молочное хозяйство (экспонаты Губсоюза), огородничество, животноводство, кожевенно-обувное и керамико-стекольное производство (экспонаты Кож-и Стекло-трестов), а также кустарные промыслы: роговые и кружевные изделия.

В общей сложности открывшуюся выставку надо признать, как по разнообразию отраслей, так и полноте экспонатов, достаточно отражающей состояние кустарной промышленности и культурных участков сельского хозяйства губернии и счесть ее вполне удавшейся.

Н. Елизаров.

На выставке.

12 больших комнат старого дома епископов и громадный сад заняты выставкой. Жизнь на выставке начинается с 10 час. утра и кончается только к 10 вечера. В общем и целом выставка представляет весьма эффектное зрелище, особенно вечером, когда все залито электрическим светом, и где-то звучит музыка.

Вологжане, видимо, интересуются! За первые три дня на выставке побывало около 1000 человек—цифра завидная для любого гастролера. Посещаемость была бы еще выше, если бы не целый ряд дефектов при открытии выставки. Выставка родилась дня на два, на три раньше, чем следовало. На открытии публика увидела еще не выставку, а лишь энергичную суетливую работу по устройству выставки: на дворе возы с экспонатами, внутри метут, чистят, пилят, стругают, расставляют... Лишь в саду стояли уже на своем месте сел.-хоз. машины и лошади, играла музыка... В саду же было устроено открытие, которое началось речью ее инициатора и организатора *Я. В. Курилова*; затем произнес приветственное слово Предгубисполкома *А. В. Анохин*, представители Губсовнархоза и Губпрофсовета; с краткой, но красочной речью выступил профессор *В. И. Лемус*, ректор единственного на Севере высшего сел.-хоз. учебного учреждения.

Теперь—о содержании выставки. Экспонатов много, но, к сожалению, не все они удачно размещены. Для размещения экспонатов принят неудачный порядок—размещение их не по отделам, а по организациям, их представившим. От такого порядка много проиграли самые важные отделы выставки: сельско-хозяйственные экспонаты одного и того же рода разбросаны в разных местах, отчего теряется целостность впечатления.

Наиболее удачно сгруппированы (в одном месте) экспонаты наших молодых трестов.

На самом верху, в третьем этаже, отведена маленькая комната Кожтресту. Великолепные экспонаты все в одном месте, со вкусом и умением расположенные: кожи и шкуры в самой разнообразной стадии их обработки,—впечатление получается сильное и полное.

Рядом в комнате приютились экспонаты Тотемского Музея: художественные чучела зверков и птиц, различные коллекции, вещи из раскопок под Тотьмой и пр.; в этой же комнате разбросаны на окнах экспонаты Губздравотдела, который никак не может привести их в порядок и расставить по местам.

Во втором этаже привлекает внимание обширная комната Стеклотреста. В строгом порядке следуют: сырье (сода, известь, песок и проч.), различные модели, образцы кирпичей, стекла и пр.,—в этой же комнате великолепные работы Государственной типографии: счетоводные книги, изящно изданное, специально к выставке, „полиграфическое искусство“ и др.

Ряд комнат занят кооперативными организациями. Особенно много экспонатов и весьма ценных дал Северосоюз: тут целая история молочного хозяйства, образцы кустарного производства, гербарий губернской флоры, северные изделия, медикаменты выработки собственного завода; всеобщее внимание привлекает витрина с образцами имения Северосоюза Грибцова,—по стенам много плакатов, диаграмм, карт,—говорить о значении которых в коротенькой журнальной заметке нет никакой возможности.

Удачно в области кружевного производства выступает Артельсоюз; есть также экспонаты, но в меньшем количестве, по роговому, производ-

ству, трикотажу и ткацким изделиям. Небольшой уголок занимает Лесоартель, а рядом комната этнографии с оригинальными, удачно расположенными экспонатами Вологодского Общества Изучения Северного Края. Досадно, что на выставке совершенно отсутствуют экспонаты так развитого в крае охотничьего промысла и рыболовства, а ведь в Вологде есть губернские кооперативные союзы охотников и рыбаков,—где они?

Картинно развернулся на выставке в трех больших комнатах Губземотдел. Здесь и мелиорация, и животноводство, и земледелие; масса диаграмм и картограмм, ветеринария. Экспонаты ценны, наглядны, удачно расставлены,—говорить о них подробно можно только в большой специальной статье,—тут, если не „гвоздь“, то центр выставки.

Минус, и большой, выставки—слабый отклик мест.

Из кооперативных союзов фигурируют лишь тотьмичи и вожегодцы. Тотьмичи выставляют кустарные изделия своей мастерской, а вожегодцы сыр и масло. Скромный, но красивый уголок создала Успенская женская трудовая артель: коврики, подушки, дорожки, картинки и проч. Забавным номером выставки являются гигантские тыквы огородника В. Н. Иванова. Из экспонатов частных лиц обращают на себя внимание проекты инженера Моншева (сел.-хоз. коммуны); кабачки, полученные путем искусственного опыления огородником Савельевым; обои артели „Колорит“.

На галлерее столик и витрина с изданиями молодого, но много уже сделавшего Вологодского отделения Госиздата.

Заканчивая обзор выставки, мы еще раз позволим себе отметить, что выставка много бы выиграла, если бы экспонаты были расположены по отделам, а не по организациям.

В саду и во дворе стоят пока лошади. Здесь первое место принадлежит, несомненно, Губсельтресту.

Несмотря на целый ряд дефектов, выставку надо признать весьма удачной, а особенно, если принять во внимание все современные затруднения транспортные, финансовые и все прочие.

Надо надеяться, что сел.-хоз. и кустарные выставки в будущем мы будем видеть в Вологде не в десятилетие одну, а ежегодно.

3/х 1922 года.

Зритель.

Посещаемость выставки.

Посещаемость выставки заметно возрастает: так, за 8 октября зарегистрировано платных входных билетов—149 и групповых посещений 867, за 8 октября—первых 1106. (групповые бесплатные посещения в воскресный день не разрешаются); за 9 октября входных билетов выдано—216 и групповых посещений—1022, за 10 октября первых—305 и вторых—1234.

Редкий экземпляр.

Большое внимание посещающей выставку публики привлекал бык, под кличкой „Красавчик“ рыжей масти, ангельской породы, экспонат совхоза „Осаново“.

Живой вес его 46 пуд. 10 фун.

На покрытие расходов.

Комитет выставки обратился в Губэконо с ходатайством об отпуске средств на покрытие расходов по выставке.

Президиум Губэконо в заседании 7 октября ассигновал 1.700.000 руб. (знак. 1922 г.), разложив эту сумму на нижеследующих участников выставки: 1) Губсоюз—300.000 р., 2) Губсовнархоз—400.000 руб., 3) Хлебопродукт—300.000 р., 4) Губпродком—100.000 р., 5) Артельсоюз—50.000 р., 6) Губэконо—150.000., 7) Губсельтрест—50.000 р., 8) Губсельхозсклад—50.000 р., 9) Губземуправление—100.000 р., и 10) Лесоартель—200.000 р.

Собрания, Совещания, С'езды.

Собрание уполномоченных Вологодского Губсоюза (Северосоюза)*).

Открытие собрания.

Собрание открывается в 8 час. вечера 22-го июля председателем правления Северосоюза С. В. Федоровым, который сообщает, что зарегистрировано 58 уполномоченных от потребительных обществ, 1 от Губрабкоопа и 48 представителей от Губпрофсовета, а потому собрание следует считать законно состоявшимся.

Затем, по вопросу о числе представителей от Губпрофсовета согласно § 23 Нормального Устава Губсоюзов, т. Федоров предлагает собранию решить вопрос о том, кто должен определить это число—само ли собрание или мандатная комиссия.

По настоящему вопросу выступают с заявлениями т.т. Кудрявый, Патрунов, Захаров, Синец, Сынов и Ефимов.

Вопрос ставится на баллотировку и 71 голосом против 25 при 7 воздержавшихся решается в том смысле, что определение числа представителей предоставляется решению мандатной комиссии.

Выборы президиума.

Далее тов. Федоров предлагает приступить к выборам президиума собрания.

По установлении собранием числа президиума в 5 лиц, т. Федоров оглашает следующие два списка кандидатов:

1. Т.т. Патрунов, Демченко, Шишов, Курилов и Бодненков.
- и 2. Т.т. Бараев, Балыков, Кротов, Двинов и Кузнецов.

В виду отказа т.т. Бараева, Кротова и Балыкова от баллотировки, ставится на голосование 1-й список и принимается в целом 67 голосами, против 2, при 20 воздержавшихся.

Президиум занимает свои места.

Тов. Кудрявый заявляет, что в виду нарушения устава одним из членов правления, допустившим выдачу мандатов всем представителям профсоюзов, независимо от числа прибывших уполномоченных от потребительных обществ вопреки § 23 устава, он считает себя вынужденным покинуть собрание, о чем и занести в протокол.

Выборы мандатной комиссии.

Председатель президиума предлагает приступить к выборам мандатной комиссии.

Поступают 2 предложения: 1-е о выборе четного числа членов комиссии и 2-е—нечетного числа. Предложения баллотировются и большинством 69 голосов число членов комиссии определяется в 3 чел.

Председатель оглашает два списка предлагаемых в комиссию лиц:

1. От группы представителей рабоч. кооперат. и профсоюзов т.т. Захаров, Пенкин и Чухалкин и
2. От группы кооператоров т.т. Таборов, Трусов и Кузнецов.

Большинством голосов принимается первый список в целом.

*) Редакция помещает отчет о собрании уполномоченных Губсоюза, внеся в него лишь небольшие сокращения несущественных мест, с большим запозданием по причинам: 1) журнал в промежуток времени июль—август не выходил; 2) отчет о собрании был доставлен в редакцию после напечатания № 12 журнала.

Утверждение порядка работ.

Затем председатель президиума оглашает следующую повестку дня:

1. Отчет за 1921 год.
 - а) Доклад о деятельности Губсоюза в 1921 г.—докл. С. В. Федоров.
 - б) Бухгалтерский отчет-баланс на первую половину 1922 г.—докл. П. И. Паргин.
2. Доклад ревизионной комиссии.
3. Доклад о деятельности Северосоюза в 1922 г., общие условия работы в 1922 г. и выполнение сметы—докл. Н. И. Силин.
4. Организационные вопросы потребительской и смешанной кооперации.
5. План деятельности и смета на вторую половину 1922 г.:
 - а) план торговой и производственной деятельности—докл. С. В. Федоров.
 - б) план заготовительно-сбытовой—докл. С. А. Сиделкин.
 - в) финансовый план, смета и штаты—докл. П. И. Паргин.
 - г) обзор деятельности Неторгового отдела в первую половину и план его работы на 2-ю половину 1922 г.—докл. Я. И. Чижов.
 - д) осведомительный доклад о деятельности Рабкооп—докл. И. М. Сеницын.
6. Текущие дела.

Тов. Сеницын предлагает следующую поправку к повестке: поставить пункт д § 5 после параграфа 5 в редакции: „Доклад о рабочей кооперации и деятельности Губрабкооп“. Поправка баллотируется и принимается, а затем ставится на голосование вся повестка с означенной поправкой и большинством голосов принимается.

От одного из делегатов поступает предложение прервать заседание до следующего дня в виду того, что многие представители с мест только что прибыли и желали бы отдохнуть с дороги.

Предложение баллотируется и принимается.

Заседание закрывается в 9¹/₂ час. вечера до 10 час. утра следующего дня.

Утреннее заседание 23-го июня.

Заседание открывается в 11 час. утра. Председательствует М. Н. Патрунов.

Слово предоставляется для доклада по § первому повестки С. В. Федорову; после доклада поступают вопросы.

После сделанных С. В. Федоровым отчетов, с докладом по п. 6. § 1 выступает П. И. Паргин.

После ряда заданных с мест вопросов и данных докладчиком ответов слово предоставляется члену ревизионной комиссии Сыгорову по § 2 повестки.

По окончании доклада докладчик дает ответы на заданные вопросы, также по некоторым сделанным вопросам дает разъяснение С. В. Федоров, главным образом по вопросу о товарах, полученных из госфонда и не имевших сбыта, и о старой задолженности Губсоюза некоторым организациям и лицам.

М. П. Патрунов предлагает по сделанным докладам прений не открывать, а заслушать и доклады о деятельности Северосоюза и Губрабкооп за 1922 г., а затем уже открывать по всем докладам общие прения.

Предложение принимается.

Слово предоставляется Н. И. Силину для доклада по п. 3 повестки. После ответов докладчика на заданные вопросы заседание в 2 ч. 50 м. прерывается до 6 час. вечера.

Вечернее заседание 23-го июня.

Заседание открывается в 6 час. 40 мин. вечера. Председательствует М. П. Патрунов.

Слово предоставляется заместителю председателя правления Центросоюза А. И. Швецову.

Тов. Швецов, приветствуя собрание, вместе с тем от имени правления Центросоюза высказывает сожаление, что установившийся за последнее время в Вологодской кооперации „крен направо“ не может послужить к укреплению власти рабочих и крестьян, и что при условиях существующей хозяйственной разрухи для восстановления мощи нашего государства необходима дружная совместная работа рабочих и крестьян, к которой оратор от имени Центросоюза и призывает Вологодскую кооперацию.

Речь А. И. Швецова покрывается шумными апплдисментами собрания.

С внеочередным заявлением выступает И. М. Синицын и предлагает избрать А. И. Швецова почетным председателем собрания. Предложение принимается, и А. И. Швецов занимает место за столом президиума.

Слово предоставляется т. Синицыну для доклада о рабочей кооперации и деятельности Губрабкоопа.

Доклад мандатной комиссии.

По окончании доклада Синицына и ответов на вопросы, заслушивается доклад председателя мандатной комиссии т. Захарова следующего содержания:

Полный кворум должен быть в 157 мандатов с решающим голосом. Правлением Губсоюза выдано 116 мандатов. Уполномоченные по своему социальному составу распределяются следующим образом: крестьян 45 чел., рабочих 33, интеллигентов 30, неизвестных 8.

Мандатная комиссия, рассматривая полномочия делегатов, постановила считать с правом решающего голоса 108 мандатов, с совещательным 8 мандатов, а именно:

1. Каргопольского района	1	реш.
2. Устьянского	2	„
3. Вожегодского	5	„
4. Няндомского	3	„
5. Тотемского	6	„
6. Уфтюжского	3	„
7. Вельского	1	„
8. Раменского	1	„
9. Святогорского	2	„
10. Морженгского	4	„
11. Харовского	6	„
12. Вологодского	9	„
13. Мольского	1	„
14. Вологжанина	4	„
15. Чебсорского	3	„
16. Шуйского	1	„

17. Сухонского	1	„
18. Губпрофсовета	52	„
19. Транспортных потребностей	1	сов.
20. Губсоюз с.-х. кооперации	1	„
21. Военной кооперации	1	„
22. Лесоартели	1	„
23. Рыбопромышленной кооперации	1	„
24. Представителя Центросоюза	1	„

Примечание: Всем представителям от Губпрофсовета мандатная комиссия находит необходимым дать право решающего голоса, исходя из нижеследующих соображений: а) делегаты с мест прибывают во все время хода собрания, а посему окончательно кворум собрания уполномоченных с мест установить мандатной комиссии не представляется возможным; б) на местах не был применен и соблюден параграф 55 нормального устава Губсоюза.

Всех демонстративно ушедших делегатов мандатная комиссия находит необходимым лишить права решающего голоса, о чем поставить в известность избравшие их организации и население, путем опубликования в прессе.

Всем уполномоченным, имеющим мандаты от правлений Райсоюзов взамен не прибывших, по уважительным причинам, мандаты признать действительными и дать им право решающего голоса.

Представителям: водного транспортного кооператива, с.-х., военного, рыбопромышленного и Лесоартели дать право совещательного голоса.

Почетному члену президиума А. И. Швецову дать право решающего голоса.

Представителям контрольного совета и райотделения Грязовецкого, гр. Кожевникову и Хитову, принимая во внимание, что от Грязовецкого районного собрания уполномоченных представителей не имеется, дать право решающего голоса.

Представителям: Каргопольского райотделения—гр. Двинову, Южно-Кадниковского—Дойницыну и Мольского—Чистюнину, дать право совещательного голоса, как имеющим мандаты юридически незаконные.

Председатель президиума предлагает доклад мандатной комиссии принять за основу и утвердить.

Предложение баллотируется и принимается 71 голосом, против 27, при двух воздержавшихся.

Далее баллотируется предложение предоставить право решающего голоса тт. Двинову, Дойницыну и Чистюнину и также принимается.

Для внеочередного заявления слово предоставляется т. Балыкову, который от имени кооперативной группы оглашает следующее заявление.

Заявление кооперативной группы.

„Кооперативная группа уполномоченных считает своим долгом отметить ненормальные условия, в которых ей приходится вести свою деловую работу.

— Первоочередным вопросом является восстановление крестьянского хозяйства, в каком направлении Вологодская кооперация неустанно работает в течение десяти лет и на настоящем собрании этот вопрос ставит во главу угла всей работы.

— Учитывая это, кооперативная группа, несмотря на создавшуюся исключительно тяжелую обстановку, всемерно будет стремиться к прове-

дению и осуществлению делового начала, к чему и призывает представителей Губпрофсовета“.

Тов. *Швецов*, в виду сделанного в вышеизложенном заявлении призыва представителей Губпрофсовета к деловой работе, считает необходимым со своей стороны призвать и кооперативную группу к таковой же работе.

Собрание постановляет прений по сделанному заявлению не открывать.

Объявляется перерыв на 15 минут для собрания мандатов и подписания их мандатной комиссией.

По возобновлении заседания, т. Синицын предлагает прений по отчету правления за 1921 г. не открывать, а отчет утвердить. Предложение ставится на голосование и принимается.

Председатель оглашает п. 2 ст. 1 постановления правления от 21-го июня о распределении прибыли за 1921 г.

Постановлено предложить собранию уполномоченных использовать прибыль 1921 г. следующим образом:

а) из 50% ее составить фонд, обеспечивающий убытки от неходовых товаров госфонда;

б) из 25% установить фонд, обеспечивающий возврат долгов Северосоюза разным учреждениям и лицам;

в) остальную прибыль отчислить в капиталы союза.

По поводу этого постановления т. *Ефимов* предлагает половину части прибыли, подлежащей отчислению в капитал союза, обратить на приобретение облигаций хлебного займа. Предложение принимается большинством при 15 воздержавшихся.

Открываются прения по отчету правления за 1922 год, в которых принимают участие т.т. Соленников, представитель Центросоюза Кирсанов, Демченко и Захаров, который в заключение своей речи вносит предложение переизбрать правление и ревизионную комиссию.

Заседание закрывается в 10¹/₂ час. вечера.

Утреннее заседание 24 июня.

Заседание открывается в 11 часов утра. Председательствует М. Н. Патрунов.

Продолжаются прения по докладам правления, в коих принимают участие т.т. Акентьев, Пономарев и Новлянский.

Далее вносится предложение о прекращении прений, которое ставится на голосование и принимается большинством.

Заключительное слово по докладу предоставляется т. Сялину, после чего т. *Ледков* оглашает проект резолюции по докладу правления.

Проект 1-й резолюции.

„Заслушав и обсудив доклад о деятельности правления Губсоюза за первую половину 1922 г., собрание уполномоченных находит:

1. Что часть правления Губсоюза вела крайне некрасивую и преступную линию поведения, поддерживая явно заведомые антисоветские организации, используя таким образом своё положение, как выборных представителей, а также и народные средства в ущерб интересам народа.

2. Что, уклонившись в сторону политической борьбы и заняв неопределенную, а иногда враждебную линию поведения к органам Советской власти, правление Губсоюза, под влиянием антисоветски настроенных членов, сознательно шло по пути окончательного разрыва с последним, что влекло за собою ослабление экономической мощи Губсоюза, а следовательно и сокращение заготовительных, торговых и других операций.

3. Что, вследствие разрыва с Советскими органами, правление, ослабляя Губсоюз в экономическом отношении, тем самым ослабляло райотделения, а через них и первичную сеть кооперации, в результате чего получился общий развал кооперативной сети, что неминуемо влечет к возрождению и укреплению частного спекулятивного капитала.

— Принимая во внимание все вышеизложенное, собрание уполномоченных считает, что правление Губсоюза не выполнило возложенных на него задач и не оправдало доверия избравших его кооперативных масс, а посему должно быть немедленно переизбрано на настоящем собрании уполномоченных.

— Считая неправильной и вредной для кооперативного движения деятельность правления Губсоюза, нельзя обойти молчанием и ревизионную комиссию, ибо она, как контролирующий орган, должна была своевременно указать правлению на его ошибки и на необходимость их исправления. Этого со стороны ревизионной комиссии сделано не было, что дает основание предполагать, что она вполне разделяла точку зрения правления, а посему собрание уполномоченных, осуждая бездеятельность ревизионной комиссии, считает необходимым ее переизбрать“.

Проект 2-й резолюции.

Тов. Аментьев предлагает проект следующей резолюции:

1. „Собрание выражает полное доверие и одобрение деятельности правления Северосоюза, как кооперативной организации, работоспособность и хозяйственная продуктивность которой нашла признание, как государственных, хозяйственных организаций, так и всей русской кооперации.

2. Собрание питает глубокую уверенность, что настоящее правление и впредь будет справляться со своей работой по восстановлению крестьянского хозяйства и кооперации.

3. Ходатайствовать перед соответствующими учреждениями: а) о снижении с кооперативных организаций налогов, б) о понижении тарифов, в) о понижении банковских процентов“.

Проект 3-й резолюции.

Председатель оглашает поступивший в президиум проект 3-й резолюции:

„Доклад принять к сведению, как неявляющийся полным, отчетным, без заключения ревизионной комиссии“.

По поводу поступившего предложения о переизбрании правления М. А. Глузильд оглашает следующие статьи Нормального Устава Губсоюза:

„Ст. 24. Ведению собрания уполномоченных Губсоюза подлежит:

г) определение числа членов правления и ревизионной комиссии и избрание их; при этом выборы правления и ревизионной комиссии за истечением срока полномочий этих органов, а также досрочные, собранием уполномоченных производятся лишь с предварительного разрешения Центросоюза, согласованного с Губисполкомом.

„Ст. 26. О месте и времени собрания уполномоченных и о вопросах, подлежащих его рассмотрению, правление извещает повестками все потре-

бительские общества губернии не позже, как за до собрания. Объявления о собрании, кроме того, публикуются в местных газетах и вывешиваются в учреждениях Губсоюза.

Примечание. Собранием могут рассматриваться только вопросы, означенные на повестке“.

„Ст. 32. Дела, подлежащие рассмотрению собрания уполномоченных, вносятся не иначе, как через правление. Правления потребительских обществ или уполномоченные, желающие внести какой-либо вопрос на обсуждение собрания уполномоченных, обязаны не позже, как за неделю до его созыва, сделать письменное о том заявление в правление. Если заявление сделано представителями не менее, чем одной десятой потребительских обществ, то правление обязано внести вопрос на рассмотрение ближайшего собрания уполномоченных“.

В виду заключающихся в сих статьях требований, т. Глузгольд' находит, что настоящее собрание не вправе обсуждать и решать означенный вопрос.

А. И. Швецов, находя со своей стороны, что объяснения т. Глузгольда являются ничем иным, как юридической казуистикой, считает настоящее собрание вполне правомочным поставить на свое разрешение вопрос о пере выборах правления и ревизионной комиссии; что же касается предусматриваемого § 26 разрешения Центросоюза, то он, Швецов, уполномочен Центросоюзом дать таковое разрешение.

Далее по поводу резолюции т. Ледкова дает справку член ревизионной комиссии *Ф. И. Сынов*, объясняя, что заключения ревизионной комиссии по докладу правления за 1922 год дано не было потому, что такого вопроса на повестке не стояло, а требования об этом со стороны собрания уполномоченных не поступало.

Резолюция, предложенная т. Ледковым, ставится на голосование и принимается большинством 72 голосов, против 27, при 1 воздержавшемся.

По поводу 2-й резолюции высказывается *П. Д. Хитов*, который предлагает ее не баллотировать, так как результат голосования известен заранее; и *Е. А. Акемтьев*, который, поддерживая резолюцию, просит ее баллотировать,

Резолюция ставится на голосование и большинством против 28 голосов отклоняется.

Т. Комиссаров предлагает 3-ю резолюцию не голосовать. Предложение принимается.

Объявляется перерыв на 10 минут.

По возобновлении заседания, слово предоставляется председателю правления *С. В. Федорову*, который от имени правления заявляет, что, в виду выраженного собранием недоверия правлению, оно предлагает снять с очереди предстоящие доклады, касающиеся планов старого правления о его будущей деятельности, так как они будут проводиться уже новым составом правления, и перейти к выборам.

Т. Демченко от имени президиума, соглашаясь с предложением правления в общем, настаивает лишь на докладе о плане торговой и производственной деятельности Губсоюза на предстоящее полугодие.

Предложение принимается, и *С. В. Федоров* делает этот доклад.

По окончании доклада Федорова, т. Есюков делает предложение прений по докладу не открывать, принять его к сведению и предложить новому правлению принять его к руководству.

Против этого предложения высказывается тов. Глузгольд, за—тов. Есюков.

Предложение ставится на голосование и принимается.

С. В. Федоров оглашает проект резолюции, которую председатель собрания предлагает принять, как материал для работы нового правления. Предложение принимается,

Объявляется перерыв на 5 минут.

Выборы правления и ревизионной комиссии.

Т. Журавлев предлагает установить число членов правления в 5 человек, т. Торашев—в 7 человек.

Предложения баллотироваться; принимается предложение т. Журавлева.

Т. Журавлев предлагает следующий список кандидатов в правление: И. В. Курилов, И. М. Синицын, В. С. Шишов, т. Бызов и М. М. Новлянский.

Т. Захаров от имени представителей из районов просит поставить кандидатуру С. В. Федорова.

Т. Федоров заявляет, что в виду выраженного собранием недоверия правлению и, солидаризируя себя с деятельностью правления, коего он был председателем, отказывается баллотироваться и просит его кандидатуру снять.

А. И. Швецов, находя причины отказа т. Федорова неубедительными, настаивает на его кандидатуре.

Т. Федоров вторично отказывается от баллотировки.

Вопрос ставится на голосование и решается в смысле оставления кандидатуры т. Федорова.

Председатель собрания, в виду того, что число членов правления определено в 5 человек, предлагает кандидатуру т. Бызова заменить кандидатурой т. Федорова.

Список в этом измененном составе ставится на голосование и принимается 72 голосами.

Т. Журавлев предлагает число кандидатов в члены правления определить в 5 человек.

Предложение принимается. Т. Журавлев оглашает список предлагаемых кандидатов в члены правления: т.т. Соленников, Демченко, Воронов, Разношиков, Бызов.

Список принимается 74 голосами при 1 воздержавшемся.

Собрание переходит к выборам ревизионной комиссии.

Т. Демченко предлагает число членов определить в 3 человека. Предложение принимается.

Т. Демченко оглашает следующий список кандидатов: т.т. Захаров, Пенкин, Кузичев.

Список баллотироваться и принимается 72 голосами.

Далее т. Демченко предлагает число кандидатов в члены ревизионной комиссии определить в 3 человека и, по принятии этого предложения, оглашает список кандидатов: т.т. Бодненко, Рослов и Губин.

Список принимается 72 голосами.

Собрание переходит к текущим делам, в коих стоит возбужденный группой уполномоченных вопрос о суточных и прогонных для делегатов на настоящее собрание.

После объяснений б председателя правления С. В. Федорова о порядке выплаты суточных и прогонных и по заслушании предложения т. Сахарова об отнесении означенных расходов на счет Губсоюза, президиум разъясняет, что настоящий вопрос будет урегулирован правлением и все уполномоченные будут соответствующим образом удовлетворены.

Приветствие т. Ленину.

От одного из делегатов поступает предложение послать т. Ленину телеграмму с пожеланием скорейшего выздоровления и о готовности Губсоюза поработать на общую пользу. Предложение принимается.

Закрытие собрания.

За исчерпанием дел, стоявших на повестке, председатель президиума М. Н. Патрунов объявляет заседание собрания уполномоченных закрытым. Собрание заканчивается пением Интернационала.

Собрание уполномоченных железнодорожного кооператива.

24-го сентября состоялось очередное собрание уполномоченных местного кооператива железнодорожников (УЧТПО).

На собрании присутствовали представители-уполномоченные всех железнодорожных служб Вологодского узла и Вологодских мастерских, в количестве 28 человек, а также были представители и гости от Вологодского Губсоюза и кооператива водников.

Собранием были заслушаны доклады по организационному строительству транспортной кооперации и доклад-отчет правления УЧТПО о его деятельности за отчетный трехмесячный период; приняты решения о дальнейшем направлении деятельности правления.

Работу правления собрание уполномоченных признало удовлетворительной и линию работ, намеченную на будущее время, правильной.

В целях усиления средств в кооперативе, собрание уполномоченных постановило увеличить паевой взнос с 20 р. до 300 р. и вступительный с 2 до 30, с тем, чтобы сбор взносов закончить не позднее 15 октября и все собранные деньги обратить на заготовку хлеба и других продуктов ежедневного потребления рабочего.

Заготовка в настоящее время правлением УЧТПО уже ведется, и собранные деньги только ее расширят и ускорят.

Собрание уполномоченных поручило правлению УЧТПО вести работу по удовлетворению потребителей всем необходимым для жизни и хозяйства на основе коммерческого расчета и с наименьшими накладными расходами, при чем, в первую очередь, поручило организовать и открыть кооперативную продажу продуктов каждодневного потребления, как-то: хлеба, мяса, овощей и проч.

Собрание признало также совершенно необходимым установление тесной деловой связи с линейными потребителями, каковых в УЧТПО насчитывается до 3.500 человек, путем посылки на линию с вагоном-лавкой продуктов кооперативной заготовки и взимания паевых и вступительных взносов.

Далее собрание поручило правлению, в целях наилучшей взаимной связи между кооперативом и широкими массами потребителей, а также в целях распространения среди широких масс понятия о кооперации, по-

вести совместно с Учкпрофсоюзем и уполномоченными кооператива работу в этом направлении, путем организации лекций, собеседований, широкой информации о работе кооператива, а также и путем вовлечения уполномоченных в непосредственную деловую работу.

Всероссийское совещание инструкторов кооперации.

На 15 октября назначено Всероссийское инструкторское совещание, в повестку дня которого поставлены доклады по главнейшим отраслям работ потребительской кооперации.

Первая международная конференция кооператоров коммунистов.

Кооперативной секцией Коминтерна ведутся работы по созыву первой международной конференции коммунистов кооператоров.

Конференция открывает свои работы первого ноября, за неделю до созыва IV конгресса Коммунистического Интернационала.

Цель созыва конференции—выработка практических мероприятий по усилению работы кооперации в сторону революционирования ее. Разработан следующий порядок дня:

- 1) Отчет о деятельности кооперативной секции Коминтерна.
- 2) Отчеты представителей отдельных стран.
- 3) Коммунизм и кооперация.
- 4) Тактика коммунистов в кооперативном движении.
- 5) Организационный план работы коммунистов в кооперации.

Письма с мест.

Тип маслодельных заводов в условиях настоящего времени.

Завод снаружи представляет из себя нечто среднее между хлебом и сеновалом: полусгнившие стены обваливаются; побитые окна заклеены бумагой и лучинками; крыша, что решето.

Внутренний вид завода еще хуже: на полу грязь, на стенах плесень, на потолке капли,—словом, вид заброшенного погреба. Воздух спертый. Из-под полусгнившего пола слышен гнилостный запах постепенно накаплиющихся отходов молочного производства.

Инвентарь—как-то: ушатики, фляги и др. имеют очень плачевный вид: бока помяты, ручки обломаны, некоторые просвечивают, как сетки. Маслобойки, вследствие долгой службы, погнили и крошатся кусками, которые свободно проникают в масло; станки порасшатались, что грозит крушением во время вращения. Маслообработники в таком же состоянии, а формы и лопаточки приказали долго жить, поэтому вся обработка ведется руками, от чего получается салистое масло с плохими выходами.

В сепараторе трущиеся части все пообносились, а, главным образом, подпятники из выпуклой поверхности превратились в совершенно плоскую; площадь трущихся поверхностей увеличилась, а вследствие этого сепаратор стал тяжел на ходу, при работе издает звуки, разносящиеся далеко по окрестности. На такой идеально неисправной машине сепарирование идет весьма медленно, да еще при нецеленом молоке (за отсутствием цеделок), вследствие чего, пропустив 5-6 ведер, сепаратор нужно промывать

(нормальная производительность 33 вед.), что задерживает сепарирование. 50—60 вед. поступающего молока принимаются с 6 час. утра до 12 час. дня; простояв 4—6 часов, молоко скисает, и его приходится отдавать обратно. Такая же картина и со снятым молоком, которое носчики получают в виде творага.

В довершение всего этого, сам глава сего достопримечательного заведения (т.е. мастер)—без фартука, в засаленной от времени рубашке и таких же штанах, которые, как и рубашка, от долгого и частого соприкосновения с маслом и молоком, потеряли всякую окраску, приобретя какую-то черно-землистую лоснящуюся поверхность.

Эту картину дополняют рой комаров и мух, облепивших непокрытые ведра и ушаты с молоком, а также „случайно забытое“ масло. Говорить о приборах для исследования молока не приходится. Был когда-то ареометр,—но теперь от него остался один футляр с выколотым дном; от пробников кое-что осталось—штатив с 3¹/₂ пробниками. Пользуясь таким „надежным“ контролем, носчики со спокойной совестью доят „колодцы“, а потому мух выхода получают „хорошие“—25—26.

Масло вырабатывается „Голштинское“, сливки квасятся самоквасом; сквашивать последние закваской мастера считают „излишним“.

В таком состоянии находится большинство наших заводов.

Говорить о ремонте их не приходится, так как крестьяне считают себя заинтересованными лишь в получении с завода, хотя бы и недоброкачественных продуктов, а „ремонт—не наше дело“.

Так где же выход из этого кошмарного положения?

Передо мной, как начинающим работником, во весь рост стоит этот вопрос, но ответа на него я найти не в состоянии. Укажите же выход, дайте ответ на столь важный и трудный вопрос!

Инструктор-практикант по молочн. хоз. В. Алексеев.

Новый враг крестьянина.

В настоящей заметке я хочу коснуться не тех врагов-вредителей, которые приносят ущерб крестьянскому хозяйству на полях; не тех вредителей, с которыми должна бороться и борется агрономия,—я хочу сказать несколько слов о врагах крестьянского благополучия, нарождающихся в связи с неправильным взглядом крестьянства на свое маслодельное производство.

В заметке „Крестьянство и маслоделие“ я уже указывал, что в данный момент наблюдается, в частности в Грязовецком районе, „отмахивание“ крестьянства от своих артелей и сдача их в частные руки.

Вот эти-то частные руки и являются тем опасным врагом крестьянства, с которым оно и должно повести решительную борьбу.

В указанной заметке частично уже приводилось о тех зловредностях, которые могут быть в результате передачи маслодельных артелей с так называемых „выходов“, здесь же я скажу несколько слов в дополнение к сказанному.

Дело в том, что, беря от крестьян маслодельню, „благодетель“, как называют крестьяне такого арендатора, обычно не ограничивается только переработкой молока, не ограничивается только тем, что выдает на руки условленную норму масла и реализует в свою пользу остатки от выданного, а стремится обязательно открыть при заводе лавочку.

Конечно, открытие лавки не было бы бедой, если б этот торгаш доставлял крестьянам необходимый товар хорошего качества, по низким ценам и т. п., но, к сожалению, такая постановка дела для маслодела-торгаша весьма невыгодна.

Имея в лавке предметы не только первой необходимости в крестьянском обиходе, но нередко предметы роскоши,—маслоделы-торгаши стремятся сбыть их потребителям в кредит и получить расчет за него молоком, поставляемым на маслодельню.

Продавая таким путем свой, часто недоброкачественный товар, маслодел-торгаш постепенно закабаляет крестьянство, особенно беднейшее, нуждающееся всегда в разного рода кредитованиях, в свои лапы и, конечно, остается всегда в барышах.

При такой постановке дела торгош ничего не теряет даже в тех случаях, когда цены на молоко повышаются, ибо соответственно, а иногда и несоответственно этому повышению, торгош повышает цены и на товар.

Если же цены на молоко не повышаются, тогда торгош стремится достать товар плохого качества по дешевым ценам, а сбыть его потребителю втридорога.

Дальше, если маслодел-торгаш почему-либо несет убытки на масле, тогда он тоже не кручинится, ибо он знает, что эти убытки он имеет полную возможность возместить с лихвою при торговле.

Ну, а если мы примем во внимание, что в данный момент, в связи с открытием все новых и новых булочных, кухмистерских, трактиров и т. п., сбыт масла и плохого качества не встречает затруднений, тогда станет вполне очевидным, что торгош во всех случаях, зажимая в стальные тиски крестьянство, наживает громадные барыши.

Все сказанное говорит за то, что, благодаря своей темноте, непониманию своих интересов, крестьянство допускает зарождение на своем теле такого паука, который будет беспощадно высасывать соки.

Дальше не бесполезно будет сказать, что маслодел-торгаш, стремясь только к получению наибольшего дохода, ничуть не интересуется ни качеством доставляемого молока, ни содержанием в нем жирового продукта, следовательно, не интересуется ни улучшением пород скота, ни важностью опрятного содержания посуды и способов ухода за скотом поставщика.

Все, что необходимо крестьянину для улучшения своего хозяйства, маслодела-торгаша не затрагивает и не интересует. Его заботой является исключительно только, чтобы предприятие давало побольше дохода.

С этим новым, пока еще только зарождающимся врагом, крестьянству необходимо бороться. Необходимо избежать лап этих торгашей, не допустить себе петлю на шею.

Способом такой борьбы можно назвать только один, но способ испытанный, верный,—*это удержание крестьянством артели в своих руках и ведение обменных, торювых и других операций не через посредников-спекулянтов, а через кооперацию.*

Только в этом случае крестьянство может получить и дешевый, и лучший товар, может получить и орудия сельско-хозяйственного производства, и только в этом случае может скорее восстановить свое хозяйство.

Н. Сысоев.

По Раменскому райотделению.

Грязовецкий уезд.

Раменское отделение, обслуживая Раменскую волость и часть Жерноковской, с количеством населения 16.500 человек, является небольшим по объему, но густо населенным районом с широко развитым молочным хозяйством. Начало маслоделию в районе положено в 1900 г. На первых порах оно находилось в руках частных предпринимателей, затем начали развиваться молочные артели, которые с течением времени и обхватили все маслоделие.

Развитие кооперации в районе мы видим из следующей таблицы:

1910 г. организовано	1
1915 " "	2
1916 " "	5
1917 " "	9
1918 " "	4
Итого	21,

из них 19 масл. арт. с лавкой и 2 потр. о-ва. В 1918 г. кооперативы объединились в Райсоюз, в это время было положено начало организации района.

Развитие оборотов райотделения видно из следующего:

В настоящий момент мы сталкиваемся с очень печальным положением района. Мы видим развал кооперативов и отход маслоделен в частные руки. Налицо имеются 2 молочных артели и 8 торговых пунктов отделения. Причины, помимо общих условий, кроются и в том, что коллегия отделения в свое время не обратила на это соответствующего внимания.

Деятельность коллегии в торговой политике протекала ненормально, с уклоном к спекуляции в обход Губсоюза, несмотря на то, что имеются все данные к самой тесной связи с последним. Случайно взятые товарные счета иллюстрируют мои утверждения:

масла заготовлено по сентябрь 500 п., сдано Губсоюзу—102 п.
ржи " " 800 п., " " 300 п.

Положение отделения по инвентарю на 1-е сентября представляется:

А К Т И В.

П А С С И В.

Касса	2889 —	Разн. лица и учр. должны	169098 —
Движ. имуществ.	82060 —	Служаш.	85232 —
Недвиж. имуществ.	93000 —	Губсоюзу должны	2115210 50
Товароз	2475576 50	Оборотн. капитал	381 50
Материалов	38252 50	Капитал пог. им-в	115046 —
Акция Нарбанка	1 50	Переходящих сумм	79522 —
Пай в Губсоюзе	5 50	Расходов	200000 —
П/отчетн. сумм	7226 —	Чистой прибыли	346756 —
Долг за отделен.	169409 —		3115246 50
Разн. учр. и лиц	215747 —		
Служаш.	22681 —		
Гряз. отд.	819 —		
Баланс	3115246 —	Баланс	3115246 50

Задачи, стоящие во весь рост перед отделением (ныне конторой), это кооперирование маслоделен и захват их в руки кооперации; борьба на этой почве с частными предпринимателями.

В настоящий момент отделение реорганизовано в райконтору, дела и ценности конторы отделением переданы 14 сентября. *Отпоков.*

Харовский район.

В Харовском районе в мирное время царило частно-предпринимательское маслоделие. Отхожим промыслом население, отстоящее далеко от станции или города, не занималось, поэтому молочное хозяйство являлось (во многих волостях) одним из источников дохода. С переходом на артельное маслоделие этот источник стал давать еще большие доходы, что население конечно заинтересовало, о чем можно судить по быстрому росту артелей за последние годы перед революцией.

До 1920 г. в 19 волостях района насчитывалось до 30 артелей.

Все артели работали исправно до введения продразверстки на скот и на масло, после которой многие артели, проработав некоторое время, прекратили свое существование. Доставка членами молока прекратилась, вследствие ненормальной оплаты, или совсем невыплаты, а частью, за отсутствием продуктов питания, молоко употреблялось самим населением, да и действительное количество последнего сильно уменьшилось с уменьшением скота. Из всех ранее существовавших артелей все время работали 4—5 артелей, которые были организованы в начале девятисотых годов и чувствовали себя более сильными, чем организованные в последние годы.

С переменой Э. П. артели начинают понемногу оживать, но очень медленно, частью из-за неуверенности в продолжительности Н. Э. П., что иногда проскальзывает среди масс, а частью по причине неимения средств начать дело. В настоящий момент работает 9 артелей. Некоторые из них имеют довольно приличные обороты, благодаря отпущенным райотделением авансам и, частью, работе правлений, которые вышли из положения „спячки“.

Техника дела почти во всех артелях поставлена весьма низко. Вырабатываемое масло в большинстве случаев плохого качества—салистое, содержит много пахты. Ясно, что такой продукт не годен для долгого хранения или экспортирования. Такая низкосортность масла объясняется неправильной выработкой—незнанием дела, или просто злоупотреблением мастера и полной необорудованностью и изношенностью инвентаря, или—как объясняют сами мастера—„нетребованием сорта на рынке“.

Оплата молока производится по-разному: в некоторых артелях по общему выходу, с вычетом на производство, или из 23—24 пуд. молока—пуд масла, остальное в пользу мастера.

С организационной стороны такое же явление: работают без уставов; старые уставы после перерыва потеряли всякую силу; определить количество действительных членов нет возможности; переход на новый устав не удается, так же как не удаются какие-либо взносы на ремонт помещения и инвентаря. Ремонт последних, как и пополнение новыми—неотложны, а также снабжение необходимыми товарами по сходной цене.

Только при наличии этого можно будет надеяться на улучшение постановки техники производства.

В. А—в.

Неосновательная боязнь.

С 21 по 24 сентября в с. Мироносицком Гаврильцевской волости, Грязовецкого уезда состоялась с.-хозяйственная выставка.

К сожалению, приходится констатировать, что население отнеслось к выставке недоверчиво. Число экспонатов было не велико.

Несмотря на то, что в Грязовецком уезде сильно развито молочное животноводство—молочного скота на выставку было представлено крайне мало.

Одной из причин, выяснившейся из разговоров, оказалась боязнь увеличения налога на молочные продукты, если будет установлена наличность улучшенного и племенного скота.

Подобная боязнь, крайне неосновательная, должна быть учитываема руководителями сельских выставок для проведения возможно более широкой пропаганды и разъяснения населению значения выставок. В.

Справочный Отдел.

Кодекс земельных законов.

Коллегией Наркомзема утвержден проект кодекса закона о земле. Основные положения кодекса заключаются в следующем:

Все земли в пределах РСФСР составляют единый государственный земельный фонд, каковой находится в непосредственном заведывании и распоряжении НКЗ и РСФСР, дружественных и автономных республик и их местных органов.

Право пользования землей имеют все граждане республики, желающие обрабатывать ее своим трудом. Лица, желающие получить землю в трудовое пользование, наделяются землей, или земельными обществами, в состав которых они входят, или земельными органами, если у последних имеются запасные земли, предназначенные для трудового пользования.

Из запасных земель в первую очередь наделяются безземельное и малоземельное население, местные сельскохозяйственные рабочие (батраки), во вторую очередь—пришлого земледельческое население, в третью очередь—неземледельческое население в порядке регистрации в земельных органах. Передача земель в пользование трудовым сельскохозяйственным товариществам производится предпочтительно перед единоличными хозяйствами.

С разрешения уездных земотделов допускается обращение земель трудового пользования под несельско-хоз. промысла и производства.

Земельные права трудовых земледельцев определяются общими законами республики, настоящим кодексом, узаконениями и распоряжениями, издаваемыми в их развитие, а также приговорами земельных обществ и местными обычаями, если последние не противоречат закону.

Заемные письма Центросоюза.

В осуществление постановления собрания уполномоченных правление Центросоюза постановило произвести выпуск заемных писем в золотой валюте, на общую сумму не свыше 5 милл. руб. Письма обеспечиваются всем капиталом, имуществом и товарами Центросоюза. Погашение заемных писем и выплата процентов по ним производится по курсу золотого рубля, публикуемому в официальных бюллетенях котировальной комиссии. Срок выпуска писем 3,6 и 12 месяцев. По заемным письмам сроком на 3 месяца уплачивается 6 проц. годовых, по письмам других сроков—8 процентов.

Организация прокурорского надзора.

Доводится до сведения всех государственных и общественных учреждений и частных лиц, что Прокурорский надзор Вологодской губ. с'организован и приступил к отправлению всех функций, возложенных на него Положением о Прокуратуре и Уголовно-Процессуальным Кодексом РСФСР.

Выполнение обязанностей Прокурорского надзора в пределах Вологодской губернии возлагается:

1. По Губревтрибуналу на пом. прокурора Николая Николаевича Шалашева,—камера коего находится при Управлении Губ. Прокурора—Вологда, дом Союзов.

2. По Вологодскому уезду и по Губ. Совету Народных Судей—на пом. прокурора Александра Васильевича Кудрявцева—(камера при Управлении Губ. Прокурора—Вологда, дом Союзов).

3. По Грязовецкому уезду—на пом. прокурора Матвея Максимовича Погудалова (камера в г. Грязовце).

4. По Тотемскому уезду—на пом. прокурора Ивана Ивановича Ершова—(камера в г. Тотьме).

5. Впредь до полного укомплектования штатов Прокуратуры по губернии указанным ниже пом. прокурора поручается временное заведывание остальными уездами губернии: а) Кадниковским—Кудрявцеву, Вельским—Ершову и Каргопольским—Погудалову.

Губернский Отдел Юстиции с 1-го сего октября закрывается.

Губ. Прокурор *Чапурский*.

Секретарь *Лавров*.

СОДЕРЖАНИЕ.

	Стр.
К заготовительной кампании	1
Маслоделие и крестьянство. <i>Н. Сысоев</i>	5
Изучение экономических кон'юктур в связи с движением цен на Вологодском рынке. <i>И. Степановский</i>	8

Лесная и кустарная кооперация.

Итоги и перспективы. <i>С.</i>	—
Почему лесопромышленным артелям важно иметь свои лесозаводы? <i>инж. Г. М. Камут</i>	23
Вологодский союз кустарно-промышленных артелей (Артель-союз). <i>Я. Ч.</i>	28
Из жизни Артельсоюза (<i>хроника</i>)	31
Библиография	33

Литературный отдел.

Песня о трех цветках. <i>Стих. А. Ганина</i>	34
Маленькие рассказы. <i>А. Субботин</i>	37
Обзор печати	40

Стр.

Экономическая хроника.

Экономические сношения РСФСР с Западом	42
Урожай 1922 г. и хлебный рынок	43
За границей	45
По Советской России	46

Нижегородская ярмарка.

Всероссийское торжище. <i>И. Синицын</i>	51
Факты и цифры. <i>С. Стеллецкий</i>	52

Кооперативная хроника.

Сел.-хоз. кооперация в цифрах	54
В Центросоюзе	54
По иногородним Губсоюзам	57
В нашем Губсоюзе	59
Производственные предприятия Северосоюза. <i>В. Шишов</i>	65

По Вологде.

Губ. Сел.-хоз. и куст.-пром. выставка. <i>Н. Елизаров</i>	70
На выставке. <i>Зритель</i>	—

Собрания, совещания, с'езды.

Собрание уполномоченных Вологодского Губсоюза	73
Собрание членов железно-дорожного кооператива	82
<i>Письма с мест.</i> Тип маслодельных заводов в условиях настоящего времени. <i>В. Алексеев</i> . Новый враг крестьянина. <i>Н. Сысоев</i> . По Раменскому райотделению. <i>Отюков</i> . Харовский район. <i>В. А—в</i> . Неосновательная боязнь. <i>В.</i>	83
<i>Справочный отдел.</i> Кодекс земельных законов. Заемные письма Центросоюза. Организация прокурорского надзора	89

Ответственный Редактор *Н. Елизаров*.

Издатель: Северосоюз.

ТИПОГРАФИЯ

„СЕВЕРОСОЮЗА“

улица Свободы, дом Смирнова (рядом с магаз. „Вологжанин“).

Телефон № 392.

— ПРИНИМАЕТ ЗАКАЗЫ —

НА ВСЕВОЗМОЖНЫЕ ПЕЧАТНЫЕ, ЛИНЕВАЛЬНЫЕ И ПЕРЕПЛЕТНЫЕ РАБОТЫ

для Государственных, общественных и частных учреждений и лиц.

Типография выполняет заказы без всякого промедления, как на бумаге заказчиков, так и собственной типографской.

На складах Типографии имеются высокие сорта бумаги беленой для изящных акцидентных работ.

Вологодское Губернское Торгово-промышленное
Объединение

„ВОЛПРОМТОРГ“

ПРОДАЕТ по производственным заводским ценам:

стекло, спички фабр. „Полярная Звезда“,
соль Леденгских заводов, кожевенные
материалы, обувь и строительные матер.

Операции производятся в г. Вологде и в отделении—
гор. Тотьма.

ПРАВЛЕНИЕ.

Вологодская Контора Акционерного О-ва

„ХЛЕБОПРОДУКТ“

(здание Губпродкома, 2-й этаж, комн. 1, 3 и 5. Тел. № 279)

— ПОКУПАЕТ: —

рожь, муку, овес, ячмень, пшеницу, масло сливочное и русское, льняное семя, лен и другие сел.-хоз. продукты, пушнину и кожевен. сырье.

— ПРОДАЕТ: —

лопаты, чугунное литье, серу горючую, сажу голландскую, обод дубовый, колониально-бакалейные товары и предметы домашнего обихода, строительные материалы, птичье перо.

Продажа и покупка за деньги и товарообмен.

В текущий заготовительный сезон берет на себя заготовку продуктов сел.-хоз. производства на договорных, безусловно выгодных, условиях для всех предприятий и объединений.

В первую очередь заготовка будет производиться для государственных предприятий и учреждений.

— КОНТОРА ИМЕЕТ ОТДЕЛЕНИЯ: —

В Вельске, Тотьме, Грязовце, Шуйске, Вожеге, Харовской, Уфтюге и их подсобных пунктах.

Розничная продажа в Вологде. Магазин на Каменном мосту.

ТОВАР ВНЕ КОНКУРЕНЦИИ и в БОЛЬШОМ ВЫБОРЕ.

Цены значительно ниже рыночных.

ПОЛУЧЕНА БОЛЬШАЯ ПАРТИЯ
МАНУФАКТУРЫ и ГАЛАНТЕРЕИ.

ГОСТОУГ

== ОТКРЫТ ==

МАГАЗИН

дом бывш. Буторова, против

— БАЗАРА. —

ПРИНИМАЕТ:

ЛЕН,

ПУШИНУ,

ОПОЕК,

ЩЕТИНУ.

— СОБСТВЕННЫЕ ПУНКТЫ: —

ВЕЛЬСК—ГРЯЗОВЕЦ—ТОТЬМА.

На складах Вологодского Губгоссельсклада при Губземуправлении,

Вологда, Советская, 5.

Имеются в продаже по самым умеренным ценам следующие сельско-хозяйственные товары: плуги одноконные и пароконные всевозможных систем и конструкций, бороны обыкновенные, зиг-заг и дисковые, орудия по обработке почвы ручные: окучники типа „Планет“, полольники „Планет“ и пружинные культиваторы, машины для посева и посадки: сеялки ручные „Планет“ и конные Энкерта типа Миранка с Гузиевским высевным аппаратом; машины для уборки урожая: сенокосилки одноконные и пароконные: Диринга, Геркулес, М. Кормина, жатвенные аппараты к ним и жатки М. Кормина и Энкерта; точильные аппараты к уборочным машинам, а также запасные части и принадлежности к уборочным машинам; конные грабли Геркулес, соломотрясы, молотилки ручно-конные и льномолотилки, конные приводы и приводные ремни; зерноочистительные машины: веялки Кашиинские, Уфимские колониетки и местного производства, триера Гейда и сортировки; машины и орудия для подготовки кормов: соломорезки Бенгала, Эйзел-шиммель, Бенако Будловского „Полония“, Вихтерле и др., корнерезки Майфорта, Норрогамар и др., льномылки, клеверотерки, отрепкоочистители и трещетки Бломериуса; машины и принадлежности молочного хозяйства—сепараторы Альфа-Лаваль, Балтик и Перфект; маслобойки, опрыскиватели, косы австрийские литовки разных рук и марок и серпы, плужные части: лемехи, отвалы и отрезы; пчеловодные принадлежности: ульи „Дадана“, медогонки, скребки, маточники, кормушки и шпоры; минеральные удобрения: калийная соль и чилийская селитра; жернова мельничные кремневые 6 и 7 четвертей и камень для наливки жерновов, а также принимаются заказы на полное оборудование мельниц. Имеются в большом выборе разные товары, как-то: топоры, пилы, ножевки, алмазы для резки стекла, оконные и дверные приборы, набойки для обуви металлические, войлока хомутные.

Заведывающий Губземуправлением И. Гурьев.

Управляющий Государственным

сельско-хозяйственным складом Т. Короткин.

ВОЛОГОДСКАЯ КОНТОРА **ГОСТОРГА**

Н. К. В. Т.

ведет заготовки по Вологодской губернии: льна, кудели, пушнины, выростка, опойка, щетины и друг. видов экспортного сырья.

В Вологде, Грязовце и Тотьме конторой открываются товарообменные пункты для закупки сырья на деньги и в обмен на товары.

Покупка сырья и продажа товаров в товаро-обменных пунктах будет производиться оптом и в розницу.

Для товарообменных операций контора имеет: белую муку, рыбу, чай, сахар, рис, табачные изделия, охотничьи принадлежности, мануфактуру, готовые меха, обувь и проч. товары.

Контора и Вологодский товаро-обменный пункт помещаются на ул. Свободы в д. № 3 (б. Буторова), телефон общий № 87 и Заведывающего конторой—№ 89.



ВОЛОГОДСКИЙ ГУБСОЮЗ (СЕВЕРОСОЮЗ)

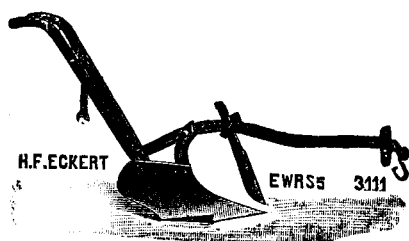
ведет заготовки льна, сливочного и
топленого масла, ржи, овса, ячменя,
льносемени и пушнины.

Приемка производится во всех уездных городах и
при торговых железнодорожных станциях в Райот-
делениях и конторах Губсоюза.

**ЦЕНЫ РЫНОЧНЫЕ Г. ВОЛОГДЫ,
ЗА МАСЛО 1-го СОРТА—ВЫШЕ РЫНОЧНЫХ.**

ВОЛОГОДСКИЙ ГУБСОЮЗ (СЕВЕРОСОЮЗ)

ПРОДАЕТ



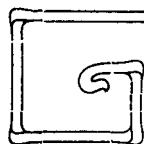
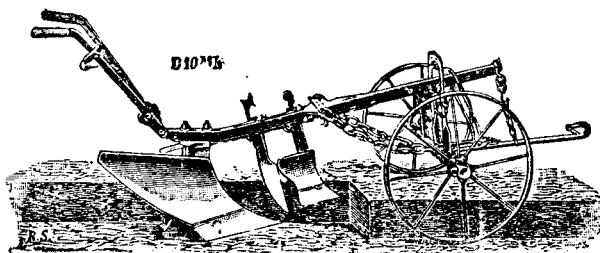
Сельско-хозяйственные машины, орудия,
скобяные, шорные товары, предметы хо-
зяйственного обихода, мануфактуру, кожу
обувь, хлебно-бакалейные товары,
галантерею, книги.

Операции производятся в Вологде и во всех
крупных торговых центрах губернии в отделениях и
конторах Губсоюза.

В Вологде имеется оптово-розничный магазин
для покупки продуктов и отпуска товаров коопера-
тивам и частным лицам.

С нижегородской ярмарки получены:
самовары, хомутина, изюм, рис, туалет-
ное мыло.

— ЦЕНЫ НА ТОВАРЫ УМЕРЕННЫЕ. —



Литография Северосоюза.