



# КРОЛИКОВОДСТВО И ЗВЕРОВОДСТВО

Вологодская областная универсальная научная библиотека  
[www.booksite.ru](http://www.booksite.ru)

3  
1975

**ВСЕСОЮЗНЫЙ  
СЕМИНАР  
ЗВЕРОВОДОВ  
НА ВДНХ СССР**

(см. разд. «Хроника»)

На трибуне заслуженный зоотехник Латвийской ССР М. Ф. Аталс. Выступает главный зоотехник звероводческого хозяйства ВНИИОЗ «Вятка» И. М. Юрьева.

Фото А. Потапова



# Кролиководство и Звероводство

ОСНОВАН В 1910 г.

МАЙ — ИЮНЬ

3

ПРОЛЕТАРНИ ВСЕХ СТРАН, СОЕДИНЯЙТЕСЬ!  
ИЗДАТЕЛЬСТВО  
«КОЛОС»  
1975  
МОСКВА

ДВУХМЕСЯЧНЫЙ МАССОВО-ПРОИЗВОДСТВЕННЫЙ ЖУРНАЛ МИНИСТЕРСТВА СЕЛЬСКОГО ХОЗЯЙСТВА СССР

## 30-ЛЕТИЕ ПОБЕДЫ СОВЕТСКОГО НАРОДА В ВЕЛИКОЙ ОТЕЧЕСТВЕННОЙ ВОЙНЕ 1941—1945 ГОДОВ

■ В принятом по этому поводу постановлении ЦК КПСС говорится: «Советский народ и его доблестные Вооруженные Силы под руководством Коммунистической партии нанесли сокрушительное поражение гитлеровской Германии и ее сателлитам, отстаивали свободу и независимость социалистического Отечества, осуществили великую освободительную миссию, с честью выполнили свой интернациональный долг. Наша страна стала главной силой, преградившей путь германскому фашизму к мировому господству, вынесла на своих плечах основную тяжесть войны и сыграла решающую роль в разгроме гитлеровской Германии и милитаристской Японии...

Главным творцом этой победы был советский народ, совершивший подвиг, равного которому еще не знала история. «...Советский народ,— подчеркивал Генеральный секретарь ЦК КПСС Л. И. Брежнев, — с честью

выдержал суровое испытание войны. Враг был разбит, повержен. Наш замечательный народ, народ — герой, народ — богатырь высоко поднял над планетой и победно пронес сквозь огонь военных лет овеянное славой ленинское знамя Великого Октября, знамя социализма...

Великий подвиг совершили рабочий класс, колхозное крестьянство, советская интеллигенция, которые своим самоотверженным трудом вместе с воинами Вооруженных Сил ковали победу над врагом. На протяжении всей войны фронт и тыл представляли собой единый боевой лагерь».

Тридцать лет назад отгремели последние залпы Великой Отечественной войны. Победа! Защитники Родины вернулись в шумные цеха, на мирные хлебные нивы.

Тридцать лет... Неузнаваемо за эти годы изменилась наша страна, не перечислить трудовых подвигов советского народа.

И всюду: в заводских корпусах, научных лабораториях, на бескрайних колхозных и совхозных полях, животноводческих фермах в строю остаются фронтовики.

Некоторые из них после окончания войны посвятили себя кролиководству и звероводству. В публикуемой ниже подборке материалов о своем фронтовом пути рассказывают те немногие из них, с кем нам удалось встретиться. В их лице мы поздравляем с великим праздником Победы, имеющим всемирно-историческое значение, всех, кто в годину суровых испытаний с оружием в руках отстаивал свободу и независимость нашей Родины и всего прогрессивного человечества, кто самоотверженным трудом в тылу вместе с воинами героической Красной Армии обеспечил сокрушительный разгром немецко-фашистских захватчиков.

## С ПРАЗДНИКОМ ПОБЕДЫ. ОДНОПОЛЧАНЕ!

...Это было 16 октября 1941 г. Наш воинский эшелон под вечер прибыл на подмосковную станцию Тучково. Не успели остановиться, как десятка два юнкеров начали бомбить состав. Под разрывом бомб и обстрелом с воздуха приступили к разгрузке. Горели вагоны, стонали раненые солдаты. Первые потери, первое боевое крещение, первая горечь и вскипевшая ненависть к врагу.



Сысой Степанович Коченов

С этого дня наша часть вошла в состав 5-й армии, отбивавшей на центральном участке Западного фронта яростные атаки врага, равшегосся к Москве.

Трудные дни переживала страна в октябре и ноябре горестного года начала войны. Выстояли. А в декабре — контрнаступление. Враг отброшен к Гжатску.

Потом... Бои за Вязьму, Смоленск.

Участвовал в знаменитой операции «Багратион», в ходе которой наша армия громила врага под Сенно, Витебском, Молодечно, Вильнюсом, Каунасом.

Мы, связисты, всегда выполняли свой долг, своевременно обеспечивая наступающие войска бесперебойной связью.

Был в боях на территории Восточной Пруссии. Вместе с однополчанами штурмовал Кенигсберг. Командовал взводами. Вел партийно-политическую работу...

Самым счастливым для меня был день, когда я в составе сводных частей 3-го Белорусского фронта прибыл в Москву на парад победителей и вместе с другими воинами под боевыми, овеянными старой знаменами, печатая шаг, прошел по брусчатке Красной площади мимо мавзолея Ленина.

Прошло 30 лет, как отгремели последние залпы войны, но в памяти все еще живы боевые друзья, те, кто пал на поле боя, не увидев зарю победы, и те, кто сейчас трудится на благо процветания Родины.

С праздником Победы вас, дорогие мои однополчане, фронтовые друзья!

С. С. КОЧЕНОВ,  
директор зверосовхоза  
«Пушкинский»

## В ВОЗДУХЕ И НА ЗЕМЛЕ

Мы отмечаем волнующее событие — 30-летие Победы советского народа в Великой Отечественной войне.

Вспоминаются первые суровые месяцы битвы за Родину. Именно тогда мне, молодому пилоту — комсомольскому работнику, приходилось туго, так же как и моим товарищам. Грозное небо. Вспышки от разрывов



Василий Федотович Оксамытный

снарядов и пулеметных очередей. На землю падали не крапинки дождя, а бомбы и дымящиеся самолеты.

Враг наступал, на его стороне было превосходство в воздухе.

Наш дальнебомбардировочный авиаполк, нанося удары с воздуха по железнодорожным станциям и узлам, по местам скопления войск, аэродромам и другим стратегическим объектам в тылу противника, понес большие потери и особенно в самолетах. Многие однополчане погибли. В памяти моей они сейчас встают как живые. Их смерти зачастую не видели. Ушли ребята в небо и... не вернулись.

Оставшиеся без материальной части экипажи концентрировались в пунктах сбора летно-технического состава ВВС.

Вспоминаю март 1942 г. Южный Урал. Горели костры, поземка швыряла в лицо колючую снежную крупу. Кирками долбили промерзшую землю и вбивали в нее

колья, строя стеллажи, на которых под открытым небом собирали самолеты. Стужа со свирепыми ветрами обжигала лицо и руки. Вагоны с деталями самолетов подходили почти ежедневно. Мы задыхались от мороза, но снова и снова собирали машины. Трудились, не считая ни с чем. На комсомольских собраниях оживленно шумели: «Самолеты могут монтировать и рабочие, а нас немедленно на фронт!» Многие улетали...

Нашлась и для нас важная работа — готовить летные кадры для фронта, для победы.

Вскоре была организована авиационная бригада по обучению экипажей, способных действовать в ночных условиях. Подготовленные в нашей бригаде экипажи долгое время наносили сокрушительные удары по тылам противника.

Все, что сделали советские люди на фронте и в тылу в те грозные годы войны, было подвигом, который не теряется в удалении времени, а станет вехой в истории.

Тридцать лет! За это время выросло молодое поколение, которое живет и трудится в мирной обстановке и не знает, что такое ужасы войны.

Давно я уже сменил военную службу на гражданскую. Работаю зоотехником. А все-таки память военных лет неизгладима.

**В. Ф. ОКСАМЫТНЫЙ,**  
главный зоотехник  
Черкасского областного управления  
сельского хозяйства

## ФРОНТОВЫЕ ДОРОГИ

С детства мечтал быть летчиком. 18 июля 1941 г., пройдя медкомиссию при

военкомате Перовского района столицы, получил направление в Челябинское авиационное училище. После сдачи экзаменов был зачислен курсантом на должность штурмана бомбардировочной авиации. Весенние события на южном фронте не позволили мне и моим товарищам закончить учебу, и нас в конце марта 1942 г. направили в район Сталинграда в стрелковую часть, присвоив нам звание старших сержантов. От Сталинграда мы были направлены в 173 укрепленный район, расположенный западнее Ворошиловграда.

В июне мы вступили в первые бои с фашистами и вместе с другими нашими войсками сдерживали их наступление в течение недели. Тяжелые это были дни... Оказались в окружении. С кровопролитными боями, прорвав кольцо, вышли к реке Донец. Враг рвался вперед, и нам пришлось отступить к Армавиру, а затем через Сухумский перевал к Гори.



Борис Артемович Куличков

После реформирования, находясь в числе бойцов Грузинской стрелковой дивизии имени ЦК Компартии Грузии, сражался с фашистами на Лазаревском перевале. Брать верх стали уже мы. В составе частей Советской Армии принимал участие в освобождении Краснодара и Таманского полуострова сначала в должности командира пулеметного отделения, а впоследствии командира взвода. При прорыве немецкой обороны неподалеку от Новороссийска, в районе станицы Небережевки, был ранен и направлен в госпиталь. Оттуда, не долечившись, вернулся в свою часть.

К концу войны, когда наша победа уже не вызывала сомнения, по приказу Наркома обороны меня и других оставшихся в живых курсантов училища отозвали в запасный полк для прохождения медицинской комиссии и направления на учебу.

Комиссия признала меня непригодным для службы в боевой авиации (последствие ранения) и направила в учебный авиапункт командиром отделения. Позже я стал комсоргом батальона.

Война окончилась. В январе 1946 г. я вернулся домой, а многие мои боевые друзья пали в бою. Память о них священна.

**Б. А. КУЛИЧКОВ,**  
главный зоотехник звероводческого  
совхоза «Пушкинский»

## 10 ЛЕТ В СТРОЮ

В 1936 г. я был призван в Красную Армию. Попал в кавалерию. Но вскоре переучился на танкиста. Начало Великой Отечественной войны встретил в должности командира танка. Первый бой с фашистскими оккупантами принял под Киевом.

В Белоруссии, под городом Чаусы Могилевской области, получил тяжелое ранение. Госпиталь. После лечения командование направило меня в район Сталинграда. Второе ранение. Снова госпиталь. Выздоровел. Попал в 34 отдельный танковый полк. В его составе дрался на Курской дуге. За шесть дней боев наш экипаж уничтожил четыре немецких танка. В одном из сражений подбили нас. Подоспевшие на выручку товарищи танкисты помогли вырваться из



Дмитрий Павлович Юрченко

лап врага. И опять я был ранен. После госпитализации в бою под Ригой получил еще одно, правда, легкое ранение. День Победы застал меня в Германии. Демобилизовался 9 июля 1946 г.

**Д. П. ЮРЧЕНКО,**  
бригадир плотницкой бригады  
совхоза «Пушкинский»

## ЖЕНЩИНЫ — СВЯЗИСТЫ

В Великую Отечественную войну на заводах и фаб-

риках, в мастерских многих и многих мужчин заменили женщины.

В 1941 г. во время бомбежки подмосковного города Кунцево я на окопных работах была ранена. Попала в госпиталь. Когда выздоровела, меня и еще группу девушек направили на курсы те-



Прасковья Григорьевна Юрченко

лефонисток-связистов. После их окончания я служила телефонисткой при штабе части, входившей в группу войск Центрального фронта. Демобилизовалась в конце войны, когда наши войска полностью освободили Литву.

На фронте познакомилась с моим будущим мужем. Теперь более 20 лет вместе с ним трудимся в зверосовхозе «Пушкинский».

**П. ЮРЧЕНКО,**  
медицинская сестра амбулатории  
зверосовхоза «Пушкинский»

## БЫЛИ МЫ ТОГДА МОЛОДЫ

Треть века минуло с июня грозного 1941... Уже в первые дни войны я воевал в составе 3-го стрелкового

батальона 630 стрелкового полка 105 дивизии 20-й армии. Поскольку я в должности офицера участвовал в Финской кампании и имел боевой опыт, командование назначило меня начальником штаба батальона.



Дмитрий Сергеевич Рыбин

Первые дни Великой Отечественной войны для многих из моих товарищей стали последними днями жизни. Я остался жив, хотя при разгроме Ельнинской группировки немецко-фашистских войск получил тяжелое ранение. Было это 28 августа 1941 г. Командира нашего полка, горячо любимого бойцами за смелость и отвагу, ранило в бою. Я был рядом. Мне удалось помочь ему. Но сам я уже навсегда выбыл из строя. При взрыве вражеской противопехотной мины лишился правой руки.

1 сентября 1941 г. приказом командования был награжден орденом Отечественной войны II степени. После госпиталя учился. С 4 апреля 1945 г. работаю зоотехником.

**Д. С. РЫБИН,**  
главный зоотехник Зверопрома РСФСР

## Обнадеживающие итоги

В. А. ПОЛЕЦКИЙ,  
начальник Главкоопшумыны Центросоюза

■ Меры, принятые Центральным Комитетом партии по подъему сельского хозяйства, рассчитаны на много лет, но уже сейчас с полным основанием можно сказать, что жизнь убедительно подтвердила правильность аграрной политики партии, разработанной на мартовском (1965 г.) Пленуме ЦК КПСС. В 1966—1973 гг. только за сверхплановую продажу государству зерна в колхозы и совхозы дополнительно поступило 344,3 млн. руб. дохода. За сверхплановую продажу государству продуктов животноводства хозяйствам дополнительно выплачено 57,3 млн. руб.

Существенные сдвиги за последние годы произошли и в развитии пушного звероводства потребительской кооперации.

Прежде всего усилия кооператоров были направлены на укрепление материально-технической базы пушного звероводства, концентрацию и специализацию производства, увеличение выхода товарной продукции, повышение производительности труда и экономической эффективности отрасли.

Производство пушнины в кооперативных хозяйствах — одно из наиболее молодых направлений в их деятельности. Однако оно достигло уже очень значительных размеров.

В 1974 г. в СССР заготовлено пушнины, по предварительным данным, на 464,1 млн. руб., в том числе организациями потребительской кооперации — на 176,9 млн. руб. Таким образом, удельный вес Центросоюза в общесоюзных заготовках пушнины равен 38,1%.

Только в 1974 г. в сравнении с 1973 г. производство шкурок пушных зверей клеточного разведения увеличилось более чем на 357 тыс. Произведено звероводческой продукции на 149,8 млн. руб. Прирост в денежном выражении составляет 17,4 млн. руб., или 13,2%.

Численность продуктивного стада зверей всех видов увеличилась по сравнению с 1973 г. на 59,7 тыс. голов и на 1/1 1975 г. достигла 856,5 тыс. голов.

По итогам Всесоюзного социалистического соревнования на лучшее звероводческое хозяйство потребительской кооперации победителями за 1974 г. признаны: зверохозяйство «Вятка» ВНИИОЗ, Гагаринское зверохозяйство Роспотребсоюза, Кретингское — Литовское, Сокальское — Украинского, Молодечненское — Белорусского потребсоюза и др.

Зверохозяйство «Вятка» ВНИИОЗ получило самые высокие среди зверохозяйств потребительской кооперации реализационные цены за шкурки норки — 52 руб. 63 коп., за шкурки песца — 89 руб. 57 коп.

Кретингское зверохозяйство добилось наилучшего качества шкурок серебристо-черной лисицы, реализационная цена их — 99 руб. 40 коп.

Широкий размах получило соревнование между кооперативными хозяйствами за досрочное выполнение пятилетнего плана, инициаторами которого были звероводы Белорусского и Карельского потребсоюзов. В результате потребительская кооперация за четыре года выполнила пятилетний государственный план заготовок пушнины.

На 1 января 1975 г. произведено и заготовлено пушнины на 608,7 млн. руб. при плане 600,2 млн. руб. В текущем году будет сдано государству дополнительной продукции не менее чем на 180 млн. руб. Особенно высоких показателей достигли хозяйства Российского, Украинского, Белорусского и Литовского потребсоюзов, которые за четыре года выполнили пятилетнее задание по заготовкам пушнины соответственно на 100,2, 128,0, 101,2, 106,2%.

Огромные средства, выделяемые потребительской кооперации на развитие отрасли, позволили значительно укрепить материально-техническую базу зверохозяйств. На начало 1975 г. основные производственные фонды в зверохозяйствах превысили 150,7 млн. руб., что составляет 160% к уровню 1971 г. В 1974 г. в среднем по Центросоюзу на 100 руб. производственных фондов выпущено продукции на 95 руб. В звероводческих хозяйствах Белорусского потребсоюза фондоотдача равна 141 руб., Украинского — 102 руб., Латвийского — 100 руб. Однако в среднем по Центросоюзу в сравнении с 1971 г. фондоотдача осталась на прежнем уровне.

Важнейшими предпосылками дальнейшего развития пушного звероводства являются всемерный рост капитальных вложений и расширение основных фондов. Это особенно важно сейчас, когда со всей остротой ставится задача перевода отрасли на промышленную основу. Успешное решение этой задачи зависит от мощности местных строительных организаций.

В настоящее время капитальные вложения на расширение существующих зверохозяйств и строительство новых осваиваются в потребительской кооперации не полностью. Основная причина этого — маломощность наших подрядных организаций. За четыре года девятой пятилетки потребительская кооперация направила на укрепление материально-технической базы звероводческих хозяйств, строительство холодильников, кормокухонь, шедов более 55 млн. руб., но, как показывает практика, этого явно недостаточно. Холодильные емкости в зверохозяйствах возросли с 6,4 тыс. т в 1965 г. до 36,9 тыс. т в 1974 г. Однако для создания необходимого запаса кормов в соответствии с принятыми нормами зверохозяйства должны иметь 82,8 тыс. тонн холодильных емкостей. По-прежнему ощущается острый недостаток специализированного автотранспорта и, особен-

но, авторефрижераторов и автомашин с изотермическими кузовами.

Звероводство — самая высоко rentабельная отрасль в потребительской кооперации. Так, в хозяйствах Белорусского потребсоюза капитальные вложения, направляемые в отрасль, окупаются в течение одного года. За 1971—1974 гг. на материально-техническую базу зверохозяйств было выделено свыше 5 млн. руб.; ежегодная прибыль за этот период превышала 5 млн. руб.

Практика последних лет свидетельствует о том, что дальнейший подъем rentабельности звероводства невозможен без совершенствования форм организации производства.

Декабрьский (1973 г.) Пленум ЦК КПСС отметил, что для повышения эффективности животноводства, в том числе и звероводства, необходимы специализация и концентрация производства, перевод этой отрасли на современную индустриальную основу. Теперь уже всем ясно, что следует шаг за шагом переходить от мелких ферм к крупным специализированным хозяйствам с применением промышленных методов производства, с использованием достижений науки и передовой практики.

Как правило, разведение пушных зверей в крупных хозяйствах высоко rentабельно, а в мелких убыточно. Чем больше объем реализации продукции, тем лучше качество пушнины, ниже ее себестоимость, выше rentабельность и общая прибыль. Самыми крупными зверохозяйствами в потребительской кооперации по объему реализации продукции являются: Кретингское зверохозяйство — 3902,2 тыс. руб., Гагаринское — 3541 тыс. руб., «Вятка» ВНИОЗ — 3506,2 тыс. руб., Пинское «Белкооппушнины» — 3017,7 тыс. руб. Наибольшую прибыль в 1974 г. получили: «Вятка» — 1128,6 тыс. руб., Кретингское — 2052,6 тыс. руб., Пинское — 1005,9 тыс. руб. Уровень rentабельности в этих хозяйствах колеблется от 37% в Гагаринском до 52% в Пинском зверохозяйстве. Только в 1974 г. в сравнении с 1973 г. в семи зверохозяйствах «Белкооппушнины» количество выращенного молодняка увеличилось на 44,8 тыс. голов, объем реализации возрос на 2,2 млн. руб., прибыль повысилась на 716 тыс. руб., уровень rentабельности

на 2,2%. Производительность труда за год возросла на 7,7%.

В среднем на одно зверохозяйство приходится 12,3 тыс. голов зверей основного стада, объем реализации шкурковой продукции выражается в сумме 2,2 млн. руб.

Пятилетний план производства и заготовок пушнины Белорусский потребсоюз выполнил досрочно — за четыре года. При плане 46,6 млн. руб. фактически за четыре года произведено пушнины на 51,7 млн. руб.

Наиболее высокий выход товарной продукции на одного работающего отмечен в Деревянском зверохозяйстве Карельского потребсоюза — 16,3 тыс. руб., Гагаринском — 15,0, «Вятка» — 13,3, Вентспилском — 11,8 тыс. руб.

Дальнейшее укрупнение и специализация звероводческих хозяйств — центральная задача на предстоящие годы.

Руководители потребсоюзов, трестов, директора зверохозяйств сознают, что достигнутый объем производства еще не в полной мере отвечает растущим потребностям народного хозяйства страны. Они детально анализируют итоги четырех лет девятой пятилетки, критически оценивают достигнутое, выявляют резервы и возможности роста производства и повышения качества продукции. Увеличивается поголовье пушных зверей, улучшается племенная работа, укрепляется материально-техническая база.

Следует отметить, что на наших фермах все еще велики потери от падежа животных и большого процента прохолостевших самок.

Так, в среднем по Центросоюзу осталось без приплода самок норки 17,6%, песца — 22,5 лисицы — 21,24%.

Устранение этого и других недостатков — неотложная задача практических работников звероводческих хозяйств потребительской кооперации.

Ударным трудом отвечают звероводы на Обращение ЦК КПСС к партии, к советскому народу с призывом широко развернуть социалистическое соревнование за выполнение и перевыполнение плановых заданий 1975 г. и пятилетки в целом.

## Состояние и перспективы развития клеточного соболеводства

В. А. АФАНАСЬЕВ,  
начальник Зверопрома РСФСР  
доктор сельскохозяйственных наук,  
заслуженный зоотехник РСФСР

■ За последние десять лет клеточное соболеводство в зверосовхозах России существенно изменилось. В этой отрасли звероводства произошли коренные качественные сдвиги, дающие ей право на дальнейшее ускоренное развитие.

Все поголовье соболей было переведено на новую систему содержания. Для этой системы характерны единая конструкция универсального шеда, бескаркасная небольшая клетка с сетчатым полом

(площадью 1,2 м<sup>2</sup> на самку и 0,5 м<sup>2</sup> на голову молодняка) и навесными домиками, единый световой режим. В такой клетке соболю находится от обслуживающего персонала на расстоянии вытянутой руки.

Соболиную ферму в зверосовхозе теперь можно построить хозяйственным способом. При этом расходы на ее сооружение лишь незначительно превышают затраты на строительство норковой фермы за счет несколько увеличенного расхода сетки на голову зверя.

Массовый перевод соболей на новую систему содержания был смелым производственным экспериментом. Уплотненное размещение животных в универсальных шедах не могло не вызвать у значитель-

ного количества особой стрессовых явлений. В первые годы они проявлялись в задержке полового созревания у молодых самок, повышенном проценте пропусков, распространении самопогрызания.

В итоге — средний деловой выход молодняка обычно не превышал двух щенков на самку.

Затем благодаря большой пластичности соболя, с каждым годом все более и более адаптировавшегося к новым условиям содержания, а также вследствие систематической жесткой выбраковки плохо приспособляющихся зверей, деловой выход молодняка хотя и медленно, но стал увеличиваться.

В среднем совхозы Зверопрома РСФСР, разводящие соболей, за последние пять лет получили следующий выход молодняка на самку: 1970 г. — 1,99; 1971 г. — 2,05; 1972 г. — 2,08; 1973 г. — 2,11; 1974 г. — 2,31 щенка.

На крупнейшей в России соболиной ферме Пушкинского зверосовхоза было в среднем выращено в расчете на самку щенков: 1970 г. — 1,94; 1971 г. — 2,05; 1972 г. — 2,25; 1973 г. — 2,31; 1974 г. — 2,47.

Весьма обнадеживающим является тот факт, что высокие показатели делового выхода молодняка получены соболевцами Пушкинского совхоза при одновременном быстром росте поголовья зверей основного стада. Количество самок в нем за последние пять лет увеличилось с 1537 до 2408 голов, то есть на 55%.

В Красноярском зверосовхозе за это же время стадо самок соболей выросло с 439 до 730 голов, или на 64%; параллельно деловой выход молодняка повысился в среднем с 2,19 до 2,28 щенка на самку.

Практика показывает, что новая система содержания соболей является безусловно рациональной и позволяет уже в ближайшие годы добиться новых успехов в развитии уникальной отрасли звероводства.

Наряду с ростом поголовья соболей и увеличением делового выхода молодняка совхозы обеспечили дальнейшее улучшение качества шкурок. В частности, Пушкинский зверосовхоз в 1973 г. сдал 3679 шкурок соболей, из них 87% относилось к первым четырем номерам цвета, в том числе: 2% к головке высокой, 7 — к головке нормальной, 30 — к подголовке высокой и 49% к подголовке нормальной. Темноворотовые шкурки составили 10%, а нормальные воротовые и меховые всего 2%.

Соболиные шкурки высокого качества производятся и в Салтыковском совхозе, сдавшем в 1973 г. государству 74% черных шкурок первых четырех номеров цвета.

Пушкинский зверосовхоз является признанным племенным репродуктором соболей высокого класса. Выведенный на ферме этого хозяйства в результате многолетней селекционной работы черный соболь не имеет себе равных по размеру, структуре и цвету опушения. Он утвержден МСХ СССР, как вновь созданная порода «черный соболь».

Улучшение качества шкурок клеточных соболей, достигнутое совхозами в последние годы, привело к признанию продукции соболеводства на международном пушном рынке.

Имевшее место в прошлом скептическое отношение иностранных фирм к шкуркам клеточного соболя сменилось повышенным интересом к ним.

Звероводы Пушкинского и Салтыковского совхозов благодаря устойчивому высокому деловому выходу молодняка черных соболей добились высокой рентабельности соболеводства. Средняя себестоимость шкурки соболя в Пушкинском совхозе составила

в 1973 г. 141 руб. 61 коп., а выручка за нее — 220 руб. 44 коп. (рентабельность 55,7%).

Себестоимость шкурки соболя в совхозе «Салтыковский» в том же году равнялась 150 руб. 30 коп., а средняя реализационная цена — 199 руб. (рентабельность 32,4%).

Следует также учесть, что продажа шкурок клеточных соболей на внешнем рынке дает существенную валютную выручку.

Учитывая высокое качество соболей основного стада, в Пушкинском и Салтыковском совхозах теперь целесообразно приливать им кровь диких зверей. Последние, во-первых, значительно меньше, чем клеточные соболи, во-вторых, светлее окрашены и, в-третьих, не приспособлены к содержанию в неволе. Видимо, имеет смысл завозить на фермы цветных соболей, которые встречаются пока только в естественных природных условиях.

В последние годы стало очевидно, что успех разведения клеточных соболей, качество их шкурок, рентабельность соболеводства находятся в прямой зависимости от размеров ферм.

Успех приходит только тогда, когда ферма имеет тысячу и более самок основного стада. Об этом свидетельствует опыт Пушкинского и Салтыковского совхозов.

Теперь, когда мы располагаем значительным количеством клеточных соболей высокого качества, главной линией в развитии совхозного соболеводства должно быть всемерное укрупнение уже существующих ферм там, где накоплен опыт зоотехнической работы со зверями этого вида; затем следует приступить к организации новых крупных соболиных ферм с поголовьем не менее тысячи самок основного стада.

В Пушкинском совхозе Московской области намерено создать всесоюзный соболеводческий центр. Он будет включать крупнейшую в стране соболиную ферму (численность основных самок в 1980 г. до 5 тыс. и в 1985 г. до 10 тыс. голов), научно-исследовательскую лабораторию соболеводства, постоянно действующие курсы соболеводов-стажеров.

С доведением размера стада соболей до 10 тыс. самок (при стабилизации количества зверей других видов) Пушкинский совхоз сможет ежегодно производить пушнины на сумму до 10 млн. руб. При этом шкурки соболя и племенной молодняк соболей займут ведущее место в продукции хозяйства.

В Салтыковском, Бирюлинском, Красноярском, Лесном, Сомовском звероводческих совхозах размеры соболиных ферм к 1980 г. должны вырасти до 1,5 тыс. самок, в каждом. Новая ферма будет построена в зверосовхозе «Заря» Ленинградской области. При закладке этой фермы необходимо иметь в виду возможность расширения ее размеров в ближайшие годы до трех и более тысяч самок.

Расчеты показывают, что если из каждых трех молодых самок оставлять на племя одну, а из каждых десяти молодых самцов — одного, то все действующие в совхозах соболиные фермы, а также ферма в совхозе «Заря» будут обеспечены племенными черными соболями высокого класса.

Дальнейшее развитие соболеводства в звероводческих совхозах должно сопровождаться некоторым упрощением, удешевлением кормовых рационов и в первую очередь за счет снижения расхода мускульного мяса сельскохозяйственных животных, замены его другими, более дешевыми мясо-рыбными кормами.

Данный процесс уже начался. В последние годы удельный вес конины в рационах соболей значительно снизился.

В 1973 г. конина составляла в процентах от протеина мясо-рыбных кормов в Пушкинском совхозе — 53%, в Салтыковском — 61, Красноярском — 55, Вилюинском — 51, Лесном — 57, в Белоярском — 41%. Использование мясных субпродуктов в рационах соответственно возросло и колебалось в пределах от 35 до 45% удельного веса протеина.

Пушкинский и Салтыковский зверосовхозы начали скармливать соболям рыбу (минтай). В первом из них на ее долю приходилось 3,5% протеина мясо-рыбных кормов, во втором — 3,1%.

Итак, при кормлении соболей надо постепенно, из года в год снижать удельный вес конины, увеличивать дачу доброкачественных мягких субпродуктов II и I категорий, приучать зверей к поеданию мясо-рыбных кормовых смесей. При этом необходимо иметь в виду, что цельная свежемороженая морская рыба по аминокислотному и минеральному составу является более полноценной, чем мясо старых выбракованных лошадей с легко окисляющимся жиром. В то же время обязательным компонентом рациона соболей должна быть печень сельскохозяйственных животных — лучшая, биологически доступная «кладовая витаминов».

При быстром росте молодняка соболей, его большой подвижности, он должен получать энергетически насыщенный, полноценный, хорошо поедаемый корм.

На наш взгляд, недостаточно обоснованным является то, что при 10 г переваримого протеина на 100 ккал обменной энергии в рационах молодняка соболей мы даем им жира почти на 50% меньше, чем растущим норкам.

Более обильное, полноценное по белку, энергетически насыщенное кормление молодняка соболей, которое соответствовало бы его физиологическим потребностям и обеспечивало реализацию наследственных возможностей роста, может быть, поможет нам разорвать заколдованный круг позднего полового созревания у молодых самок.

Начатые в этом направлении доктором сельскохозяйственных наук В. Ф. Кладовщиковым опыты в зверосовхозе «Пушкинский» должны быть продолжены.

Мы считаем, что приспособление соболей к шедовой системе содержания, направленный отбор и подбор, кормление, отвечающее его физиологическим потребностям, — вот пути, которые должны привести к постепенному улучшению показателей разведения зверей этого вида.

По мере затухания стрессовых явлений от помещения в универсальные шеды, под влиянием отбора и подбора и полноценного кормления стадо клеточных соболей неизбежно придет к физиологической норме.

За последние годы несколько оживилась научно-исследовательская работа в соболеводстве. В феврале 1973 г. в Пушкинском совхозе была создана лаборатория соболеводства НИИ пушного звероводства и кролиководства. В октябре 1974 г. здесь же была проведена вторая научно-производственная конференция по соболеводству. В изучение проблем разведения соболей включился ряд научно-исследовательских учреждений других ведомств (Московская ветеринарная академия, Институт эволюционной морфологии животных, Институт цитологии и генетики Академии наук СССР).

Совместными усилиями этих учреждений был проведен ряд исследований по изучению физиологии размножения соболей, определению основных признаков, обуславливающих окраску мехового покрова, выявлению причин самопогрызания, влияния уровня освещенности на половозрелость молодых самок и

ускорение созревания меха, влияния уровня кормления молодняка на его рост и воспроизводительные способности.

В то же время объем этих исследований и практические рекомендации, вытекающие из них, остаются явно недостаточными и не дают ответа на многие злободневные вопросы разведения, содержания, кормления соболей, диагностики, лечения и профилактики их болезней. В научном плане соболеводство остается наименее изученной отраслью звероводства. Вторая научно-производственная конференция признала совершенно необходимым продолжить и углубить эти исследования, разработать приемы, обеспечивающие повышение воспроизводительных способностей молодых и взрослых самок соболей, дать производству в ближайшие годы более эффективную методику проведения гона соболей, систему их содержания с максимальной механизацией трудоемких процессов, более рациональную научно обоснованную систему кормления.

Должны быть также расширены исследования по предупреждению дефектности шкурок соболей, диагностике, профилактике и лечению заболеваний этого ценнейшего зверя.

Не может быть никакого сомнения в том, что специалисты и рабочие соболиных ферм в тесном сотрудничестве с работниками науки успешно справятся с большими и почетными задачами на новом этапе развития отечественного соболеводства и обеспечат перевод этой отрасли звероводства на промышленную основу.



# Лучшие племенные фермы

■ С 1972 г. по 1974 г. десяти звероводческим совхозам, добившимся значительных успехов в совершенствовании пород и типов зверей имеющих консолидированное их стадо высокого качества, предоставлялось право получать надбавку в размере 10% стоимости реализованных племенных животных классов элита и первый.

Установленный порядок способствовал активизации работы по улучшению зверей в большинстве звероводческих хозяйств, результаты деятельности племхозов стали предметом регулярного обсуждения на Советах по племенной работе, в трестах и управлениях.

В 1973 г. из общего количества животных, проданных на племя (280 тыс.), 18% (классов элита и первый) были реализованы с надбавкой.

Координационный Совет по племенной работе с пушными зверями при МСХ СССР рассмотрел материалы о деятельности племенных ферм, представленные Министерством сельского хозяйства и совхозов союзных республик и Центросоюзом. Совет рекомендовал Государственному комитету цен Совета Министров СССР и МСХ СССР включить в перечень хозяйств, имеющих право на получение указанной надбавки в 1975—1978 гг., 25 лучших племенных хозяйств системы МСХ СССР и потребительской кооперации, в том числе 9 — пользовавшихся этой льготой ранее.

Государственный комитет цен Совета Министров СССР Постановлением от 7 марта 1975 г. № 327 распространил на период с 1 октября 1975 г. по 31 декабря 1978 г. надбавку, установленную для племенных заводов в размере 10% к стоимости реализованных пушных зверей клеточного разведения, на зверосовхозы и зверохозяйства по перечню МСХ СССР.

Право на надбавку получили следующие хозяйства (по видам выращиваемых зверей):

**Норки черные (внутрипородный тип черных норок)**

Племенной зверосовхоз «Заря», Ленинградская обл.; племенной зверосовхоз «Пионер», Ленинградская обл.; племенной зверосовхоз «Святозерский», Карельская АССР.

**Норки темно-коричневые (внутрипородный тип темно-коричневых норок)**

Племенной зверосовхоз «Костромской», Костромская обл.; племенной зверосовхоз «Пушкинский», Московская обл.; звероплемхоз «Гагаринское», Смоленская обл.; опытно-племенное зверохозяйство «Вятка» ВНИИОЗ, Кировская обл.; племенной зверосовхоз «Октябрьский», Приморский кр.; племенной зверосовхоз «Кедровский», Приморский кр.

**Норки пастель (породная группа норк пастель)**

Племенной зверосовхоз «Заря», Ленинградская обл.

**Норки паломино (породная группа норк ампаломино)**

Племенной зверосовхоз «Салтыковский», Московская обл.; звероплемхоз «Гагаринский», Смоленская обл.; опытно-племенное зверохозяйство «Вятка» ВНИИОЗ, Кировская обл.

**Норки сапфир (породная группа норк сапфир)**

Племенной зверосовхоз «Пушкинский», Московская обл.; племенной зверосовхоз «Лесной», Алтайский кр.; племенной зверосовхоз «Мамоновский», Калининградская обл.

**Норки серебристо-голубые (породная группа серебристо-голубых норок)**

Племенной зверосовхоз «Пушкинский», Московская обл.; племенной зверосовхоз «Береговой», Калининградская обл.; зверосовхоз «Днестровский», Львовская обл.

**Норки жемчужные (породная группа ампалосеребристых норок)**

Племенной зверосовхоз «Сосновский», Ленинградская обл.; племенной зверосовхоз «Костромской», Костромская обл.; племенной зверосовхоз «Пушкинский», Московская обл.; племенной зверосовхоз «Сомовский», Воронежская обл.

**Норки белые (породная группа белых норок)**

Племенной зверосовхоз «Пионер», Ленинградская обл.; племенной зверосовхоз «Повенецкий», Карельская АССР.

**Песцы голубые (порода вуалевых песцов)**

Племенной зверосовхоз «Пушкинский», Московская обл.; опытно-племенное зверохозяйство «Вятка» ВНИИОЗ, Кировская обл.; зверохозяйство «Кретинга», Литовская ССР.

Песцы голубые (порода серебристых песцов)

Племенной зверосовхоз «Кольский», Мурманская обл.

Лисицы серебристо-черные (порода серебристо-черных лисиц)

Племенной зверосовхоз «Рошинский», Ленинградская обл.; племенной зверосовхоз «Пушкинский», Московская обл.; племенной зверосовхоз «Бирюлинский», Татарская АССР; племенной зверосовхоз «Лесной», Алтайский кр.; зверосовхоз «Петровский»,

Полтавская обл.; зверосовхоз «Мадона», Латвийская ССР; зверохозяйство «Кретинга», Литовская ССР.

Нутрии

Племенной зверосовхоз «Северинский», Краснодарский кр.; звероплемхоз «Багаевский», Ростовская обл.; опытно-племенное зверохозяйство «Вятка» ВНИИОЗ, Кировская обл.

Соболи (порода черный соболь)

Племенной зверосовхоз «Пушкинский», Московская обл.

## 69-й ленинградский международный пушной аукцион

М. Н. ПАСТУШЕНКО,  
директор пушной конторы В/О «Союзпушнина»

■ Важным фактором, определившим стабилизацию цен на международном рынке пушно-меховых товаров в сезоне 1974/75 г., был, как это единодушно признает пушная пресса основных стран — потребителей мехов Европы, Америки, Австралии и Японии, 69-й Ленинградский международный пушной аукцион.

Многочисленные торги по продаже мехов, состоявшиеся в Лондоне, Стокгольме, Копенгагене, Осло и некоторых городах США и Канады в декабре 1974 г., характеризовались, как правило, слабой активностью покупателей, снижением цен и, главное, что особенно неблагоприятно отразилось на пушном рынке, неполным объемом продаж в пределах от 55 до 65%. Указанное обстоятельство связано с тяжелыми финансовыми затруднениями как продавцов, так и покупателей, вызванными валютными потрясениями в капиталистических странах.

Небезынтересно отметить некоторую особенность, наблюдающуюся в звероводстве названных стран в настоящее время, с которой нельзя не считаться при анализе конъюнктуры пушного рынка. Имеется в виду заметный рост себестоимости шкурок норки, вызванный увеличением цен на корма, дорогим банковским кредитом, ростом стоимости жизни фермеров. Это особенно касается звероводов Швеции, Дании и Норвегии. Так, себестоимость продукции клеточного пушного звероводства в этих странах за последние пять лет возросла на 25—30%, между тем как цены на эту продукцию увеличились в гораздо меньшем размере.

Предлагая свой товар на аукционе, фермер вынужден придерживаться лимитных цен, соответствующих хотя бы себестоимости шкурок норки. Однако покупатель не всегда готов платить такие цены. Он воздерживается от закупок, занимая выжидательную позицию. Это особенно заметно проявилось в декабре 1974 г. и в январе 1975 г. на аукционах по продаже шкурок скандинавской норки.

69-й Ленинградский международный пушной аукцион проходил с 20 по 25 января. Он привлек при-

стальное внимание представителей многих пушных фирм мира. Торги посетило 218 меховщиков из Англии, ФРГ, Финляндии, Италии, Швеции, США, Японии, Дании, ВНР, Австрии, СФРЮ, Швейцарии, Голландии, ПНР, КНДР, Канады, Франции, Афганистана, ГДР, Норвегии, Бельгии, Испании, Греции, НРБ, МНР и Западного Берлина.

Аукционная коллекция пушно-меховых товаров, в подготовке которой, помимо специалистов В/О «Союзпушнина», принимали активное участие специалисты звероводческих совхозов, пушно-меховых баз, каракулеводы, работники охотничье-промысловых хозяйств и специалисты мехообработывающей промышленности, состояла на 65% из продукции клеточного пушного звероводства. В остальном она была представлена шкурками каракуля (18%) и охотничье-промысловыми мехами (17%).

Общие результаты продажи пушно-меховых товаров характеризовались следующими показателями (таблица 1).

Таблица 1

| Наименование товара               | Выставлено штук | Продано штук | Процент продажи |
|-----------------------------------|-----------------|--------------|-----------------|
| Норка темно-коричневая            | 558 580         | 557 380      | 99,8            |
| Норка цветная                     | 262 100         | 261 480      | 99,8            |
| Песец голубой                     | 17 500          | 17 500       | 100,0           |
| Песец белый                       | 20 360          | 19 660       | 96,6            |
| Лисица серебристо-черная          | 12 400          | 12 400       | 100,0           |
| Лисица красная                    | 12 420          | 12 420       | 100,0           |
| Енот                              | 9 100           | 8 970        | 98,6            |
| Соболь                            | 50 507          | 21 029       | 41,6            |
| Кунница                           | 3 000           | 1 535        | 51,2            |
| Рысь                              | 578             | 578          | 100,0           |
| Росомаха                          | 250             | 250          | 100,0           |
| Хорь белый                        | 5 000           | 3 560        | 71,2            |
| Сурук монгольский                 | 36 447          | 29 468       | 80,9            |
| Белка                             | 360 000         | 84 000       | 23,3            |
| Морзверь                          | 12 723          | 12 723       | 100,0           |
| Меха беличьи хребтовые 3-х пол.   | 2 608           | 2 608        | 100,0           |
| Меха беличьи 3-х пол. из отходов  | 402             | 402          | 100,0           |
| Пластыни беличьи бедерчат. винтом | 1 280           | 1 280        | 100,0           |
| Пластыни беличьи бедерчат. обыкн. | 3 188           | 3 082        | 96,7            |
| Каракуль сырой                    | 329 332         | 238 108      | 72,5            |
| Каракуль крашенный                | 351 912         | 291 572      | 82,8            |

Помимо советских товаров, на аукционе продавалась охотничье-промысловая пушнина МНР и КНДР. Кроме того, впервые в торгах участвовала ПНР. Так, на аукционе было предложено и продано 10 тыс. шкурок польской нутрии (1 тыс. штук стандартной и 9 тыс. цветной).

Центральное место в коллекции пушно-меховых товаров занимала продукция клеточного пушного звероводства и, в частности, шкурки совхозной норки. Следует отметить, что мех зверей этого вида, обладая высоким качеством и шелковитостью волосяного покрова в сочетании с широкой гаммой расцветок, пользуется более стабильным спросом на внешнем рынке. Периодическое изменение моды на мех каракуля, длинноволосую пушнину, молодежные или так называемые экзотические меха, наблюдающиеся в ведущих домах моделей в странах Европы и Америки, за последние десять лет почти не касаются меха норки. Временами меняется спрос на отдельные его расцветки, но «норка есть норка,— заявляют покупатели этого товара,— она постоянно находит своего потребителя».

Представители деловых кругов пушного мира, пополняя запасы шкурок норки на очередной сезон, сегодня уже не ориентируются только на скандинавский или американский товар. В настоящее время они отводят далеко не последнее место в своих закупках советской норки. Ее популярность из года в год

Таблица 2

| Ассортимент        | Выставлено<br>штук | Продано<br>штук | Соотношение<br>цен<br>(%) |
|--------------------|--------------------|-----------------|---------------------------|
| Норка стандартная  |                    |                 |                           |
| самцы              | 315 890            | 315 090         |                           |
| самки              | 242 690            | 242 290         |                           |
| Всего              | 558 580            | 557 380         | 100,0                     |
| Норка цветная      | 262 100            | 261 480         | 101,8                     |
| в том числе:       |                    |                 |                           |
| пастель            |                    |                 |                           |
| самцы              | 57 640             | 57 280          |                           |
| самки              | 27 200             | 27 200          |                           |
| Всего              | 84 840             | 84 480          | 103,4                     |
| топаз              |                    |                 |                           |
| самцы              | 7 370              | 7 370           |                           |
| самки              | 1 110              | 1 110           |                           |
| Всего              | 8 480              | 8 480           | 107,1                     |
| белая              |                    |                 |                           |
| самцы              | 25 160             | 25 160          |                           |
| самки              | 15 720             | 15 720          |                           |
| Всего              | 40 880             | 40 880          | 112,3                     |
| сапфир             |                    |                 |                           |
| самцы              | 17 510             | 17 510          |                           |
| самки              | 13 020             | 13 020          |                           |
| Всего              | 30 530             | 30 530          | 96,5                      |
| серебристо-голубая |                    |                 |                           |
| самцы              | 14 440             | 14 440          |                           |
| самки              | 11 820             | 11 820          |                           |
| Всего              | 26 260             | 26 260          | 93,4                      |
| жемчужная          |                    |                 |                           |
| самцы              | 21 550             | 21 550          |                           |
| самки              | 13 790             | 13 790          |                           |
| Всего              | 35 340             | 35 340          | 95,4                      |
| паломинно          |                    |                 |                           |
| самцы              | 9 250              | 9 250           |                           |
| самки              | 9 220              | 9 220           |                           |
| Всего              | 18 470             | 18 470          | 88,8                      |
| виолет             |                    |                 |                           |
| самцы              | 3 245              | 3 245           |                           |
| самки              | 1 915              | 1 655           |                           |
| Всего              | 5 160              | 4 900           | 116,8                     |
| крестовка          |                    |                 |                           |
| самцы              | 4 680              | 4 680           |                           |
| самки              | 7 460              | 7 460           |                           |
| Всего              | 12 140             | 12 140          | 112,0                     |
| Итого              | 820 680            | 818 860         | 100,6                     |



Рис. 1. Осмотр коллекции пушнины

растет. Общеизвестно, что качество меха советской белой, сапфировой и серебристо-голубой норки во многих случаях выше конкурентной.

Структура продажи шкурок клеточной норки на 69-м Ленинградском пушном аукционе представлена в таблице 2.

Соотношение цен, сложившееся на аукционе, показывает, что шкурки норки белой, топаз, виолет и крестовки были проданы по более высоким ценам в сравнении со шкурками других расцветок. Не следует, однако, делать вывод, что последние не пользуются спросом. Отнюдь нет. Следует иметь в виду, что соотношение цен на шкурки различных цветовых вариаций очень часто меняется.

Основными поставщиками продукции норководства на аукцион были зверосовхозы Ленинградской и Калининградской областей; Карельской АССР, Прибалтийских республик, а также звероводческие хозяйства центральных европейских областей.

**Норка стандартная.** Всего продано 557 380 шкурок. Высшая цена на шкурки самцов составляла 24,50 ам. долл. за штуку, на шкурки самок — 13,50 ам. долл.

Великолепные шкурки поставили на аукцион зверосовхозы «Пионер», «Воронковский», «Заря», «Комсомольский», «Приозерский», «Гауя», «Калинковичи», «Мадона», «Майский», а также Вентспилское зверо-



Рис. 2. Богатый ассортимент шкурок норки был предложен покупателям на 69-м Ленинградском аукционе

хозяйство. Шкурки нормального качества поступили из совхозов «Сосновский», «Роцинский», «Вешельский», «Видлицкий», «Кондопожский», «Коткозерский», «Михайловский», «Пряжинский» и др. Товар невысокого качества и плохой сортировки отгрузили совхозы «Авангард», «Беломорский», «Ладожский», «Повенецкий», «Белорусский».

Все партии шкурок, представленные зверосовхозами «Таунанский», «Ладожский», «Лоухский» и «Раку», были отправлены обратно, поскольку качество и обработка товара были неудовлетворительными. По-видимому, в будущем этим совхозам не следует давать план экспорта шкурок норки.

Основными покупателями шкурок стандартной норки были пушные фирмы ФРГ, Италии, Англии, Швейцарии и Франции.

**Пастель.** На аукционе было выставлено и продано 84 480 шкурок этого вида. Высшая цена на шкурки самцов равнялась 23.50 ам. долл. за штуку, на шкурки самок — 14.25 ам. долл. Товар в целом характеризовался нормальным качеством.

Основными поставщиками норки пастель были зверосовхозы «Воронковский», «Заря», «Комсомольский», «Куйтежский», «Михайловский», «Мадона», «Югла» и Вентспилское зверохозяйство. Критические замечания по подборке шкурок имел зверосовхоз «Видлицкий».

**Топаз.** Сравнительно небольшая коллекция шкурок этого типа продавалась довольно успешно. Высшая цена на шкурки самцов составила 18.75 ам. долл. за штуку, на шкурки самок — 11.25 ам. долл. Товар на аукцион поставили зверосовхозы «Заря» и «Аудру».

**Белая.** Выставлено и продано 40 880 шкурок. Высшая цена на шкурки самцов равнялась 23.50 ам. долл. за штуку, на шкурки самок — 14.50 ам. долл. Товар характеризовался высоким качеством и крупными размерами. Особенно высокую оценку получила продукция, поставленная зверосовхозами «Пионер» и «Вешельский». Хорошие шкурки отправили на аукцион также совхозы «Воронковский», «Приозерский», «Кондопожский», «Куйтежский» и «Святозерский».

Белая норка продавалась в среднем на 12,3% дороже, чем стандартная.

**Сапфир.** Обширная коллекция шкурок этой расцветки была реализована по довольно высоким ценам. Высшая цена на шкурки самцов составила 24.00 ам. долл. за штуку, на шкурки самок — 11.50 ам. долл.

Товар хорошего качества был поставлен зверосовхозами «Заря», «Роцинский», «Приозерский», «Коткозерский» и «Югла». Особенно следует отметить совхоз «Святозерский», приславший на аукцион отличные шкурки.

**Серебристо-голубая.** Качество шкурок было ниже уровня обычного экспортного ассортимента. Приходится констатировать факт, что поставщики ослабили внимание к выращиванию высококлассных зверей этого типа. Например, совхозы «Роцинский», «Приозерский» и «Кондопожский» отправили на аукцион шкурки нормального качества, а совхозы «Ладожский» и «Повенецкий» поставили товар, не отвечающий экспортным требованиям. Часть шкурок серебристо-голубой норки была даже возвращена совхозу «Ладожский» из-за их плохого качества и сортировки.

**Жемчужная.** Основными поставщиками этого товара, в целом хорошего качества, были зверосовхозы «Воронковский» и «Сосновский». Однако последний отправил на аукцион плохо подобранные и рассортированные шкурки. Значительно хуже были шкурки, поступившие из совхозов «Пряжинский» и «Знаменский».

Высшая цена на шкурки самцов, поставленных совхозом «Воронковский», составила 21.75 ам. долл. за штуку, а на шкурки самок — 13.25 ам. долл. Продукция других совхозов продавалась дешевле.

**Паломино.** Качество этих шкурок, подготовленных Московским пушно-меховым холодильником, было нормальным как по цвету, так и по опушению. Товар продавался довольно активно, по полным рыночным ценам. Высшая цена на шкурки самцов равнялась 19.00 ам. долл. за штуку, а на шкурки самок — 13.00 ам. долл.

**Виолет.** Небольшие партии этого товара были отправлены на аукцион совхозами «Заря», «Роцинский» и «Береговой». Шкурки характеризовались нормальным качеством и продавались по высоким ценам.

Максимальная цена на шкурки самцов составила 26.00 ам. долл. за штуку, на шкурки самок — 16.00 ам. долл.

**Крестовка.** Выставлено и продано 12 140 шкурок. Товар, поставленный совхозом «Пионер», характеризовался отличным качеством, чего нельзя сказать о совхозе «Гурьевский».

Высшая цена на шкурки самцов равнялась 27.00 ам. долл. за штуку, а на шкурки самок — 16.25 ам. долл.

Покупателями шкурок цветной норки на январском аукционе были пушные фирмы почти всех стран — участниц аукциона, кроме США.

Хотелось бы обратить внимание поставщиков продукции норководства на аукционы в Ленинград и Лондон на следующие обстоятельства. На фоне все возрастающей организованности и улучшения качества отгружаемых шкурок наблюдаются случаи, когда ряд зверосовхозов допускает нарушения экспортной инструкции и ГОСТов, а пушно-меховые базы, к которым прикреплены эти хозяйства, и Госинспекция не предъявляют к ним должных требований.

Безусловно, при поставке на экспорт таких значительных количеств шкурок норки и в столь сжатые сроки возникают определенные трудности, но решать их надо другими путями.

Настало, по-видимому, время не вносить в обязанности Ленинградского пушно-мехового холодильника, в основном ответственного за подготовку шкурок норки на январский аукцион, приемку слишком

больших количеств товара и дать ему возможность исключить из плана некоторые зверосовхозы Ленинградской области, имеющие слабую технико-экономическую базу. Это в одинаковой степени относится и к Московскому холодильнику.

В настоящее время при общих заготовках, составляющих 7,8 млн. шкурок норки в год, отобрать на экспорт 2,0 млн. штук не представляет особых затруднений.

На аукционе была реализована довольно интересная как по качеству, так и по цветовому ассортименту партия шкурок голубого песка (особо светлых, светлых, полутемных, темных и особо темных) по средней цене 52,89 ам. долл. за штуку. Высшая цена была выручена за особо светлые шкурки (53,67 ам. долл. за штуку); на особо темные шкурки песка средняя цена равнялась 50,40 ам. долл. за штуку.

Коллекция голубого песка состояла преимущественно из шкурок осветленных оттенков. Однако и другие расцветки пользовались хорошим спросом.

Продажа песка проходила при активной конкуренции покупателей более чем из 20 фирм стран Европы и Канады. Особенно активно приобретали этот товар японцы.

Острое соперничество возникло при реализации шкурок серебристо-черной лисницы. В торгах активное участие принимали более 30 пушных фирм.

Средняя цена за шкурку серебристо-черной лисницы составила 111,19 ам. долл. (за первый размер — 139,9 ам. долл., за второй — 119,29 и за третий — 100,53 ам. долл.).

Коллекция шкурок характеризовалась хорошим качеством (размеры в основном — вторые и третьи, серебристость волосяного покрова 90—100%).

Подводя итоги 69-го Ленинградского аукциона,

следует отметить, как и всегда, что чем больше поставщиков товаров знают о требованиях рынка, представляемых к качеству пушнины, тем успешнее проходят торги, тем выше уровень выручаемых цен. Вот почему желанными гостями Дворца пушнины в Ленинграде постоянно являются звероводы, работники охотничье-промысловых хозяйств, представители меховой промышленности, Госинспекции и специализированных научно-исследовательских институтов.

Перед началом аукциона состоялся большой и полезный разговор о том, как улучшить качество пушнины, поставляемой на внешний и внутренний рынок. На совещании, в частности, обобщался опыт разведения клеточных зверей в хозяйствах наших конкурентов, анализировалось направление моды в новом сезоне. Всего в работе совещания приняли участие около 120 человек.

Результаты 69-го Ленинградского аукциона показали возрастающее мастерство советских звероводов и повышенный интерес представителей иностранных пушных фирм к нашим мехам.

Закончился очередной сезон заготовки продукции клеточного пушного звероводства. Советские звероводы поднялись еще на одну ступень в своем мастерстве. Однако не за горами новый сезон, и чтобы успешно его встретить, необходимо уже сейчас к нему готовиться.

Труженики сельского хозяйства страны, как и весь советский народ, вступили в завершающий год девятой пятилетки. В этой связи повышение качества продукции пушного звероводства и эффективности работы каждого звероводческого хозяйства, как никогда, приобретает особую актуальность.

Нет никакого сомнения в том, что наши звероводы успешно справятся с поставленными перед ними задачами.

## Отходы рыбы в рационе норок

Б. С. ЦВИК,  
главный зоотехник треста «Калининградзверопром»

В звероводческих совхозах Калининградской области норкам в период выращивания скармливают до 1600 т рыбных отходов (скумбрии — 53,1%, сардин — 16,2, сельди — 10,9, ставриды — 6,7, прочих — 13,1%).

Эти продукты в четыре раза дешевле цельной рыбы. Однако еще недостаточно изучены физический и химический состав отходов рыб разных пород, их питательность, пределы замены протеина мясо-рыбных кормов протеином рыбных отходов.

С целью изучения некоторых из этих показателей нами в совхозе «Прозоровский» в 1973 г. проводились научно-хозяйственные опыты. Под опытом был молодняк стандартной норки. С 1 июля по 1 ноября щенкам скармливали отходы скумбрии и сардин, после чего их перевели на общесовхозный рацион. Для опыта сформировали 5 аналогичных групп, в каждой из которых было по 80 самцов и самок. Ежедневно учитывали остатки корма, ежемесячно животных взвешивали. Первого декабря зверей забили, шкурки маркировали и оценили, предварительно измерив их и зафиксировав дефекты.

Рационы подопытных норок приведены в табл. 1 (г на 100 ккал).

Химический состав скумбрии, сардины и их отходов в результате исследований оказался следующим:

|                 | Перевариваемые |       | Обменная энергия |
|-----------------|----------------|-------|------------------|
|                 | протеина       | жир   |                  |
| Сардина         | 20,16          | 3,99  | 127,8            |
| Отходы сардины  | 14,56          | 3,31  | 96,3             |
| Скумбрия        | 17,28          | 10,83 | 178,4            |
| Отходы скумбрии | 12,24          | 9,09  | 139,6            |

При скармливании норкам отходов скумбрии (I гр.) отрицательных явлений не наблюдалось. Самцы имели наибольший вес (табл. 2) и площадь шкурки (табл. 3). У самок также шкурки были крупнее, чем у других норок, но по весу они несколько уступали зверям V гр. Средняя цена шкурок самцов была ниже, чем шкурок самцов III гр. Шкурки самок оценивались по наивысшему баллу.

При скармливании отходов сардины (II гр.) наблюдались явления В<sub>1</sub>-авитаминоза. Звери отказывались от корма, были вялыми, малоподвижными, имели место судороги, 8 голов пало. Чтобы устранить нежелательные явления, норкам этой группы на протяжении всего опыта инъецировали 6% раствор тиамина в дозе 0,3 мг каждой с интервалом в 12—

Таблица 1

| Вид корма   | I — отходы скумбрии — 39,2% |  |  |  |  | II — отходы сардин — 43,5% |  |  |  |  | III — отходы скумбрии — 18,9%, сардин — 22,5% |  |  |  |  | IV — отходы скумбрии — 11,9%, сардин — 14,4% |  |  |  |  | V — скумбрия — 13,9%, сардина — 16,1% |  |  |  |  |
|---|-----------------------------|--|--|--|--|----------------------------|--|--|--|--|---|--|--|--|--|--|--|--|--|--|---------------------------------------|--|--|--|--|
|   |                             |  |  |  |  |                            |  |  |  |  |   |  |  |  |  |  |  |  |  |  |                                       |  |  |  |  |
| Отходы скумбрии   | 23,8                        |  |  |  |  | —                          |  |  |  |  | 12,5  |  |  |  |  | 7,8  |  |  |  |  | —                                     |  |  |  |  |
| Скумбрия  | —                           |  |  |  |  | —                          |  |  |  |  | —   |  |  |  |  | —  |  |  |  |  | 6,4                                   |  |  |  |  |
| Сардина   | —                           |  |  |  |  | —                          |  |  |  |  | —   |  |  |  |  | —  |  |  |  |  | 6,4                                   |  |  |  |  |
| Отходы сардин   | —                           |  |  |  |  | 26,5                       |  |  |  |  | 12,6  |  |  |  |  | 7,8  |  |  |  |  | —                                     |  |  |  |  |
| Минтай  | 16,5                        |  |  |  |  | 18,4                       |  |  |  |  | 17,4  |  |  |  |  | 21,6   |  |  |  |  | 20,4                                  |  |  |  |  |
| Субпродукты говяжьи                                     | 16,7                        |  |  |  |  | 18,6                       |  |  |  |  | 17,6  |  |  |  |  | 21,6   |  |  |  |  | 20,4                                  |  |  |  |  |
| Жир   | 1,6                         |  |  |  |  | 1,8                        |  |  |  |  | 1,7   |  |  |  |  | 2,0  |  |  |  |  | 2,4                                   |  |  |  |  |
| Мука ячменная   | 7,6                         |  |  |  |  | 8,3                        |  |  |  |  | 7,9   |  |  |  |  | 7,8  |  |  |  |  | 7,4                                   |  |  |  |  |
| БКВ   | 1,4                         |  |  |  |  | 1,6                        |  |  |  |  | 1,5   |  |  |  |  | 1,5  |  |  |  |  | 1,4                                   |  |  |  |  |
| Вода  | 11,2                        |  |  |  |  | 12,4                       |  |  |  |  | 11,7  |  |  |  |  | 11,7   |  |  |  |  | 11,0                                  |  |  |  |  |
| <b>Итого</b>  | <b>78,8</b>                 |  |  |  |  | <b>87,6</b>                |  |  |  |  | <b>82,9</b>                                   |  |  |  |  | <b>81,8</b>                                  |  |  |  |  | <b>75,8</b>                           |  |  |  |  |
| На 100 ккал:  |                             |  |  |  |  |                            |  |  |  |  |   |  |  |  |  |  |  |  |  |  |                                       |  |  |  |  |
| Протеин всего,  | 8,6                         |  |  |  |  | 10,2                       |  |  |  |  | 9,4   |  |  |  |  | 9,2  |  |  |  |  | 9,1                                   |  |  |  |  |
| в том числе животный                                    | 7,4                         |  |  |  |  | 8,9                        |  |  |  |  | 8,1   |  |  |  |  | 7,9  |  |  |  |  | 7,9                                   |  |  |  |  |
| Жир   | 5,0                         |  |  |  |  | 4,0                        |  |  |  |  | 4,6   |  |  |  |  | 4,7  |  |  |  |  | 4,9                                   |  |  |  |  |
| Углеводы  | 3,5                         |  |  |  |  | 3,9                        |  |  |  |  | 3,7   |  |  |  |  | 3,7  |  |  |  |  | 3,4                                   |  |  |  |  |
| Соотношение протеина, %                                 | 38,8                        |  |  |  |  | 45,9                       |  |  |  |  | 42,3  |  |  |  |  | 41,4   |  |  |  |  | 40,8                                  |  |  |  |  |
| Жир   | 46,9                        |  |  |  |  | 38,1                       |  |  |  |  | 42,6  |  |  |  |  | 43,6   |  |  |  |  | 45,4                                  |  |  |  |  |
| Углеводы  | 14,3                        |  |  |  |  | 16,0                       |  |  |  |  | 15,1  |  |  |  |  | 15,0   |  |  |  |  | 13,8                                  |  |  |  |  |
| <b>Итого</b>  | <b>100</b>                  |  |  |  |  | <b>100</b>                 |  |  |  |  | <b>100</b>                                    |  |  |  |  | <b>100</b>                                   |  |  |  |  | <b>100</b>                            |  |  |  |  |
| Добавки концентратов витаминов, мг                      |                             |  |  |  |  |                            |  |  |  |  |   |  |  |  |  |  |  |  |  |  |                                       |  |  |  |  |
| В <sub>1</sub>  | 0,3                         |  |  |  |  | 0,3                        |  |  |  |  | 0,3   |  |  |  |  | 0,3  |  |  |  |  | 0,3                                   |  |  |  |  |
| Е   | 10                          |  |  |  |  | 10                         |  |  |  |  | 10  |  |  |  |  | 10   |  |  |  |  | 10                                    |  |  |  |  |
| С   | 10                          |  |  |  |  | 10                         |  |  |  |  | 10  |  |  |  |  | 10   |  |  |  |  | 10                                    |  |  |  |  |
| В % от протеина мясорыбных кормов:                      |                             |  |  |  |  |                            |  |  |  |  |   |  |  |  |  |  |  |  |  |  |                                       |  |  |  |  |
| отходы скумбрии   | 39,2                        |  |  |  |  | —                          |  |  |  |  | 18,9  |  |  |  |  | 11,9   |  |  |  |  | —                                     |  |  |  |  |
| скумбрия  | —                           |  |  |  |  | —                          |  |  |  |  | —   |  |  |  |  | —  |  |  |  |  | 13,9                                  |  |  |  |  |
| отходы сардин   | —                           |  |  |  |  | 43,5                       |  |  |  |  | 22,5  |  |  |  |  | 14,3   |  |  |  |  | —                                     |  |  |  |  |
| сардина   | —                           |  |  |  |  | —                          |  |  |  |  | —   |  |  |  |  | —  |  |  |  |  | 16,1                                  |  |  |  |  |
| Фактическое потребление корма (ккал на голову в сутки): |                             |  |  |  |  |                            |  |  |  |  |   |  |  |  |  |  |  |  |  |  |                                       |  |  |  |  |
| Июль  | 390                         |  |  |  |  | 320                        |  |  |  |  | 350   |  |  |  |  | 350  |  |  |  |  | 350                                   |  |  |  |  |
| Август  | 510                         |  |  |  |  | 370                        |  |  |  |  | 380   |  |  |  |  | 390  |  |  |  |  | 380                                   |  |  |  |  |
| Сентябрь  | 510                         |  |  |  |  | 360                        |  |  |  |  | 410   |  |  |  |  | 370  |  |  |  |  | 420                                   |  |  |  |  |
| Октябрь   | 480                         |  |  |  |  | 380                        |  |  |  |  | 400   |  |  |  |  | 390  |  |  |  |  | 440                                   |  |  |  |  |

15 дней. Состояние животных нормализовалось не более чем на 12—15 дней.

Звери этой группы плохо росли и к 1 ноября имели наименьший, чем другие норки, живой вес, площадь шкурки и реализационную цену.

В III гр. явления авитаминоза были слабее и проявлялись в периодическом отказе животных от корма. Все они обрабатывались тиамином раз в месяц.

Таблица 2

| Группа       | I/VII       | I/VIII      | I/IX          | I/X           | I/XI          |
|--------------|-------------|-------------|---------------|---------------|---------------|
| <b>Самцы</b> |             |             |               |               |               |
| I            | 867,5 ± 6,7 | 1368 ± 11,6 | 1792 ± 14,4   | 1945 ± 18,9   | 2052,7 ± 20,7 |
| II           | 867,7 ± 6,0 | 884 ± 12,9  | 1571,6 ± 16   | 1749 ± 19,2   | 1875,4 ± 15,7 |
| III          | 903,7 ± 5,6 | 1073 ± 8,0  | 1440 ± 16     | 1601 ± 15,8   | 1916 ± 14,8   |
| IV           | 897,5 ± 9,1 | 1332 ± 16,4 | 1562,5 ± 23,7 | 1884,7 ± 20,8 | 1995,6 ± 23,7 |
| V            | 928 ± 7,4   | 1360 ± 9,1  | 1535,5 ± 17,5 | 1867,5 ± 21,5 | 1954,3 ± 21,7 |
| <b>Самки</b> |             |             |               |               |               |
| I            | 640,2 ± 3,3 | 830,1 ± 5,4 | 999 ± 8,3     | 1060 ± 8,5    | 1084 ± 10,3   |
| II           | 656,5 ± 4,1 | 645,4 ± 7,3 | 949,8 ± 9,7   | 1018,5 ± 12   | 1048,4 ± 11,2 |
| III          | 659,5 ± 4,8 | 694,5 ± 7,8 | 906,5 ± 9,5   | 1020,6 ± 13,3 | 1081,7 ± 11,5 |
| IV           | 655 ± 4,5   | 817,7 ± 8,0 | 929 ± 10,8    | 1037 ± 11,3   | 1115 ± 8,8    |
| V            | 654,5 ± 4,7 | 842,5 ± 7,5 | 988,3 ± 12,4  | 1063,3 ± 13,1 | 1097,9 ± 13,5 |

К концу опыта норки этой группы по весу уступали всем другим, кроме второй. Площадь шкурок самцов превысила показатель самцов II гр., у самок же — уступала самкам I гр. Реализационная цена шкурок самцов оказалась самой высокой, у самок была ниже, чем в I гр.

В IV и V гр. авитаминоз не наблюдался, но поедаемость корма была все же хуже, чем в I гр. По видимому, это связано с одновременным скармливанием целой сардины и ее отходов. По всем показателям (кроме цены шкурок самцов) звери IV гр. были лучше, чем V гр.

Основными дефектами шкурок самцов были: незрелый волос на огулке (от 12,5% в III гр. до 25,8% в IV гр.), подмокание (от 8% во II гр. до 24% в V гр.), тертость ости в промежности (от 6,4% в IV гр. до 32% во II гр.) и закусы (от 12% в V гр. до 54,1% в III гр.). По группам дефектности оказалась недостоверной разница по подмоканию и незрелому волосу на огулке. Достоверность второй степени имела место по дефекту тертости во II и III гр., первой степени — в I и II гр. По дефекту «Закусы» достоверность третьей степени была между I и V гр., III и II гр., второй степени — между II и I, IV и V, IV и II гр.

Основными дефектами опушения у самок были: подмокание (II гр. — 16,6%), тертость ости в промежности (от 14,2% в I гр. до 20% в V гр.), закусы (от 50% во II гр. до 80% в V гр.); проценты рассчитаны от количества дефектных шкурок. По всем группам дефектов между подопытными самками разница была недостоверной.

(Окончание на стр. 18)

Таблица 3

| Показатели качества шкурок                | I гр.          | II гр.       | III гр.      | IV гр.       | V гр.       |
|---|----------------|--------------|--------------|--------------|-------------|
| <b>Самцы</b>                              |                |              |              |              |             |
| Средняя цена (руб.)                       | 53—62          | 50—24        | 53—72        | 50—41        | 52—12       |
| Зачет на головку (%)                      | 111,9          | 104,8        | 112,1        | 105,2        | 108,8       |
| Особо крупных шкурок (%)                  | 88,4           | 93,8         | 86,2         | 89,5         | 93,4        |
| в том числе ос. кр. А                     | 36,7           | 6,2          | 20,0         | 31,5         | 20,0        |
| Средняя площадь шкурок (см <sup>2</sup> ) | 1018,5 ± 11,05 | 978,3 ± 7,04 | 980,2 ± 63,0 | 1005 ± 11,1  | 1004 ± 7,6  |
| Бездефектных (%)                          | 53,0           | 47           | 87,0         | 45,0         | 58,0        |
| <b>Самки</b>                              |                |              |              |              |             |
| Средняя цена (руб.)                       | 44—13          | 34—84        | 41—99        | 41—22        | 40—02       |
| Зачет на головку (%)                      | 92,1           | 72,7         | 87,6         | 86,0         | 83,5        |
| Крупных                                   | 85,7           | 77,7         | 77,7         | 85,7         | 72,7        |
| Средняя площадь шкурок (см <sup>2</sup> ) | 755,4 ± 9,9    | 708 ± 12,5   | 742,9 ± 17,7 | 735,8 ± 12,1 | 711,9 ± 9,2 |
| Бездефектных (%)                          | 50             | 33,3         | 33,3         | 50           | 54,5        |

# Традиционный смотр

Л. В. МИЛОВАНОВ,  
председатель экспертной комиссии Всесоюзного смотра  
пушных зверей

■ В павильоне «Кролиководство и пушное звероводство» ВДНХ СССР закончился Всесоюзный смотр племенных пушных зверей.

На смотре было представлено 237 норок, 42 лисы, 45 песцов, 6 соболей и 2 шиншиллы из 56 ведущих племенных звероводческих хозяйств Российской Федерации, Украинской ССР, Белорусской ССР, Литовской ССР, Латвийской ССР и Эстонской ССР. Каждое хозяйство имело право выставить для показа не более двух зверей одной породы (типа) селекционируемого в хозяйстве тона окраски.

Оценивали животных эксперты М. К. Павлов (ВСХИЗО), В. М. Лапенков (Центросоюз), И. С. Минина (ВДНХ), Е. Д. Ильина (МВА), Г. А. Кузнецов (НИИПЗК), М. В. Савин, С. С. Коршунов (Минсельхоз РСФСР), К. А. Вахрамеев (зверосовхоз «Салтыковский»), Б. А. Куличков (зверосовхоз «Пушкинский»).

В шести рабочих группах вместе с экспертами оценивали зверей 47 специалистов зоотехников. Комиссия отметила 162 аттестатами ВДНХ работу хозяйств, вырастивших зверей — победителей смотра; 14 хозяйств, вырастивших 27 чемпионов, представленных для награждения в Центральное жюри Всесоюзного конкурса колхозов и совхозов на лучшие показатели в развитии племенного животноводства.

По породам, породным группам и типам победителями смотра признаны и аттестованы звери из следующих хозяйств:

## ПОРОДА СТАНДАРТНЫХ НОРОК. ТЕМНО-КОРИЧНЕВЫЙ ТИП.

**Аттестат I степени** — самец зверосовхоза «Костромской» Костромской обл. (чемпион), самка зверосовхоза «Тимоховский» Московской обл. (чемпион), самец и самка зверосовхоза «Пушкинский» Московской обл., самцы зверохозяйств потребкооперации «Кретинга» Литовской ССР и «Вентспилс» Литовской ССР, самки зверосовхозов «Раисино» Московской обл. и «Югла» Латвийской ССР.



Рис. 1. Самец темно-коричневого типа — чемпион из зверосовхоза «Костромской». Живой вес 3,6 кг.

**Аттестат II степени** — самцы зверохозяйств «Аудру» Эстонской ССР, «Пинское» Белорусской ССР, самки зверосовхоза «Гауя» Латвийской ССР и зверохозяйства «Кретинга».

**Аттестат III степени** — самцы зверосовхозов «Раисино», «Лубезере» Латвийской ССР, зверохозяйства «Вятка» Кировской обл., самки зверосовхозов «Костромской», «Лубезере», колхоза «Адажи» Латвийской ССР, колхоза им. С. М. Кирова Московской обл., зверохозяйств «Вятка», «Ладожское» Краснодарского края.

Особо следует отметить несомненный успех хозяйств, сравнительно недавно специализирующихся на разведении темно-коричневых норок пушкинского заводского типа («Костромской», «Тимоховский», «Раисино» и др.). Вес такого самца-чемпиона составил 3,6 кг, а взрослого самца из совхоза «Пряжинский» Карельской АССР, показанного вне конкурса, — 4,55 кг.

Эксперты отметили, что качество темно-коричневых норок, представленных хозяйствами потребкооперации и колхозами, значительно улучшилось. Однако специалистам большинства хозяйств необходимо еще работать над улучшением густоты и уравниности опушения, чистоты окраски брюшка этих норок.

Имели место случаи неправильного определения фенотипа темно-коричневых норок и норок черного внутривидового типа — «Святозерский» (Карельская АССР, «Багратионовский» Калининградской обл., «Салатагузе» Эстонской ССР, «Гауя» Латвийской ССР, «Аудру», «Сокальское» Львовской обл.). Недостаточно высокого качества норки представили совхозы «Кошачковский» Татарской АССР и «Вилькия» Литовской ССР.

## ПОРОДА СТАНДАРТНЫХ НОРОК. ЧЕРНЫЙ ТИП.

**Аттестат I степени** — самец зверосовхоза «Гауя» и самка зверосовхоза «Святозерский» (чемпионы), самка (типа джет) зверосовхоза «Днестровский» Львовской обл. (чемпион), самец (типа джет) зверосовхоза «Днестровский», самки зверосовхозов «Гауя» Латвийской ССР, «Пушкинский», «Тимоховский» (типа джет), зверохозяйства «Молодечненское» Минской обл.

**Аттестат II степени** — самцы зверосовхоза «Пушкинский» (типа джет), зверохозяйства «Кретинга».

**Аттестат III степени** — самки зверосовхоза «Салатагузе», зверохозяйства «Боровичское» Новгородской обл.

Высокого качества черных норок типа джет представил совхоз «Днестровский». К сожалению, совхозы Калининградской обл., имея племенные норки черного типа, на смотре не показали ни одного зверя.

**Норки дикие** — экспонировались из Одесского зверохозяйства и совхоза «Тимоховский». Два зверя отмечены аттестатами II степени. Стадо подобных животных происходит от отловленных в середине 60-х годов на севере Канады и на Аляске особо крупных диких норок с коричневой остью и голубовато-серым пухом.

Норки интересны как для разведения в чистоте, так и для скрещивания с целью улучшения зверей некоторых других типов.

## НОРКИ ПОРОДНОЙ ГРУППЫ ПАСТЕЛЬ

**Аттестат I степени** — самец и самка зверосовхоза «Гауя» (чемпионы), самцы зверосовхоза «Багратионовский» и зверохозяйств «Вятка» и «Боровичское», самка зверосовхоза «Куйтежский» Карельской АССР.

**Аттестат II степени** — самцы зверосовхоза «Тимоховский», колхоза «Кекава» Латвийской ССР, колхоза им. С. М. Кирова, самка зверосовхоза «Тимоховский».

**Аттестат III степени** — самцы зверосовхоза «Лубезере» и зверохозяйства «Вятка».



Рис. 2. Норка пастель — чемпион из зверосовхоза «Гауя».

Хорошо показали норок пастель звероводы Латвии. В республике создано несколько племенных ферм, укомплектованных типичными животными этой группы. Совхозы «Салтыковский», «Костромской», «Сомовский», колхоз им. С. М. Кирова и др. представили на смотр норок пастель с темной пятнистостью, выраженной буроватостью окраски вершин пуха, а также нетипичной окраски, свойственной помесям с соклотпастелью.

Учитывая, что некоторые из этих хозяйств ежегодно реализуют на племя молодняк, их специалистам следовало бы уточнить селекционируемый тип норок пастель и объем племенной продажи в ближайшие годы.

## НОРКИ ПОРОДНОЙ ГРУППЫ СОКЛОТПАСТЕЛЬ (ТОПАЗ)

**Аттестат I степени** — самец зверосовхоза «Раисино» (чемпион), самец колхоза им. С. М. Кирова, самка зверосовхоза «Раисино».

**Аттестат II степени** — самец зверосовхоза «Сомовский» Воронежской обл., самка зверосовхоза «Салтыковский».

**Аттестат III степени** — самец зверосовхоза «Салтыковский», самка зверохозяйства «Гагаринское» Смоленской обл.

## НОРКИ ТИПА ОРХИДПАСТЕЛЬ

**Аттестат I степени** — самка зверосовхоза «Сомовский».

## НОРКИ БЕЛОЙ ПОРОДНОЙ ГРУППЫ

**Аттестат II степени** — самец зверосовхоза «Воронковский» Ленинградской обл., самка зверосовхоза «Повенецкий» Карельской АССР.

**Аттестат III степени** — самки зверосовхозов «Воронковский» и «Святозерский». Зверосовхоз «Пионер» Ленинградской обл., где стадо белых норок одно из лучших в стране, выставил зверей невысокого качества.

## НОРКИ ПОРОДНОЙ ГРУППЫ ПАЛОМИНО

**Аттестат I степени** — самцы зверохозяйства «Гагаринское» (чемпион) и зверосовхоза «Видлицкий» Карельской АССР, самки зверосовхоза «Салтыковский» и зверохозяйства «Гагаринское».

**Аттестат II степени** — самец зверосовхоза «Петровский» Полтавской обл., самка зверосовхоза «Видлицкий».

Комиссия отметила недостаточно высокое качество и нежелательные оттенки опушения у многих зверей породной группы паломино. Многие из них были излишне темными (цвета топаз).

Не были аттестованы звери из совхоза «Сомовский», зверохозяйства «Вятка», колхоза им. С. М. Кирова.

Удачно показали животных зверохозяйства «Гагаринское» и зверосовхоз «Видлицкий». Их паломино происходит из стад Салтыковского и Сомовского совхозов.

## НОРКИ ЖЕМЧУЖНОЙ ПОРОДНОЙ ГРУППЫ

**Аттестат I степени** — самец амбалосапфировый зверосовхоза «Пушкинский» и самка амбалосеребристая зверосовхоза «Сосновский» Ленинградской обл. (чемпионы), самцы зверосовхоза «Матюшинский» Татарской АССР и зверохозяйства «Гагаринское», самка зверохозяйства «Гагаринское».

**Аттестат II степени** — самец зверосовхоза «Салтыковский», самки колхоза им. С. М. Кирова, зверосовхоза «Пушкинский».

Следует отметить высокое качество амбалосапфирового самца, представленного Пушкинским совхозом, и порекомендовать специалистам, которые разводят жемчужных норок, обратить особое внимание на сохранение и увеличение таких животных и босжемчужных. Цвет шкурок этих зверей приближается к цвету дорогостоящих шкурок норок хоуп и розовых. Такая пушнина может успешно продаваться.

Невысокую оценку получили норки зверосовхозов «Кошачковский», «Пряжинский», «Сомовский».

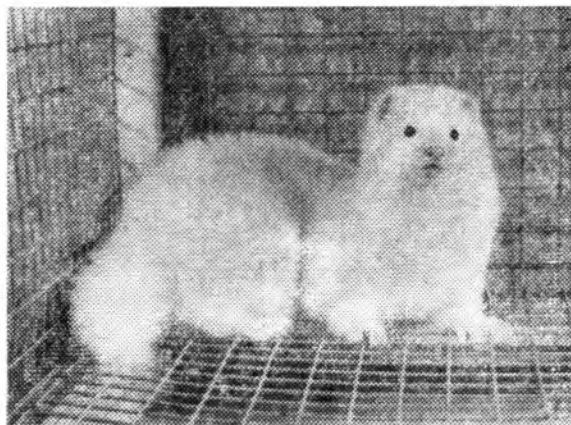


Рис. 3. Жемчужная амбалосапфировая норка-чемпион. Принадлежит зверосовхозу «Пушкинский».

## НОРКИ ТИПА ЯНТАРЬСАПФИР (ХОУП)

**Аттестат II степени** — самец зверосовхоза «Пушкинский»

Норки типа мойлалеутских (лавандовые)

**Аттестат I степени** — самка зверосовхоза «Пушкинский» (чемпион).

Норки типа соклотпастель серебристые (платиновый топaz)

**Аттестат I степени** — самец зверосовхоза «Салтыковский».

## НОРКИ СЕРЕБРИСТО-ГОЛУБОЙ ПОРОДНОЙ ГРУППЫ

**Аттестат I степени** — самец зверосовхоза «Береговой» Калининградской обл. и самка зверосовхоза «Повенецкий» (чемпионы), самцы зверосовхозов «Петровский», «Повенецкий», самки зверосовхозов «Береговой», «Пушкинский», зверохозяйства «Дубновское» Ровенской обл.

**Аттестат II степени** — самцы зверосовхозов «Пушкинский», «Днестровский», самки зверосовхозов «Днестровский», «Петровский» и «Югла».

Эксперты отметили высокое качество норок этой группы — крупный размер, чистоту окраски, в основном среднего тона. Почти все звери были аттестованы.

Это свидетельствует, что в хозяйствах правильно выбран селекционируемый тип и приняты серьезные меры по улучшению окраски животных.

## НОРКИ САПФИРОВОЙ ПОРОДНОЙ ГРУППЫ

**Аттестат I степени** — самец зверосовхоза «Святозерский» и самка совхоза «Пушкинский» (чемпионы), самцы совхоза «Пушкинский» и зверохозяйства «Гагаринское», самки зверосовхоза «Святозерский» и зверохозяйства «Сокальское» Львовской обл.

**Аттестат II степени** — самцы зверосовхозов «Багратионовский», «Тимоховский», зверохозяйства «Сокальское», самки зверосовхозов «Гауя», «Тимоховский», «Багратионовский», «Коткозерский» Карельской АССР, зверохозяйства «Гагаринское», «Молодечненское».

**Аттестат III степени** — самки зверосовхозов «Гауя», «Мамоновский» Калининградской обл.

Большинство зверей этой группы получило высокую оценку экспертов. Работа по организации производства шкурок этого цвета в крупных масштабах должна быть примером для всех хозяйств при разведении в нашей стране норок нового типа. Следует отметить заводчиков Пушкинского совхоза. Они первые доказали возможность получить высокие показатели воспроизводства норок указанной группы и приложили немало усилий для создания лучшего в стране стада.

## НОРКИ ТИПА МОЙЛСАПФИР (ВИОЛЕТ)

**Аттестат I степени** — самки зверосовхозов «Береговой» и «Тимоховский».

**Аттестат III степени** — самец зверосовхоза «Тимоховский»

Норки типа алеутская стальная (голубой ирис)

**Аттестат I степени** — самец и самка зверосовхоза «Багратионовский».

## НОРКИ ТИПА МОЙЛЯНТАРЬСАПФИРОВАЯ (РОЗОВАЯ)

**Аттестат I степени** — самка зверосовхоза «Пушкинский»

Норки типа стальная голубая.

**Аттестаты II и III степени** — самка и самец зверосовхоза «Святозерский».

## НОРКИ ТИПА КРЕСТОВКИ

**Аттестат I степени** — самка крестовка черная зверосовхоза «Гурьевский» Калининградской обл. (чемпион), самцы зверосовхозов «Пионер», «Гурьевский».

**Аттестат II степени** — самец и самка зверосовхоза «Раисино», самка зверосовхоза «Пионер».

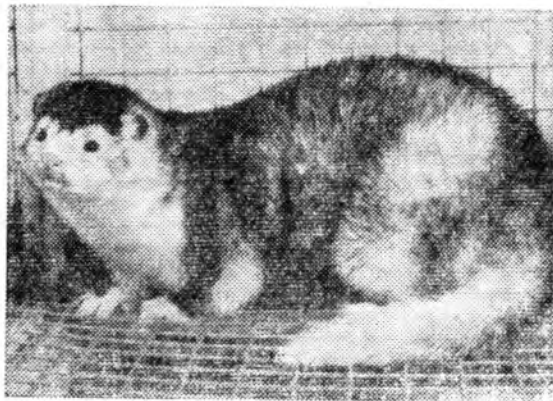


Рис. 4. Черная крестовка-чемпион из зверосовхоза «Гурьевский».

Следует отметить работу коллектива совхоза «Пионер». Он в короткий срок организовал широкое производство шкурок норок этого типа. Звери получили высокую оценку на смотре, а их шкурки — на январском аукционе в Ленинграде.

## ЛИСИЦЫ СЕРЕБРИСТО-ЧЕРНОЙ ПОРОДЫ.

**Аттестат I степени** — самец зверосовхоза «Сосновский» Ленинградской обл. (чемпион), самка зверосовхоза «Салтыковский» (чемпион), самец зверохозяйства «Гулбене» Латвийской ССР, самка зверохозяйства «Пинское».

**Аттестат II степени** — самки зверосовхозов «Сосновский», «Пушной» Тульской обл., «Сомовский», зверохозяйства «Гулбене».

**Аттестат III степени** — самка зверосовхоза «Югла», самец зверохозяйства «Ульяновское» Ульяновской обл.

Большинство хозяйств недостаточно хорошо подготовилось к смотру лисиц. Для зверей была характерна большая концентрация платиновых волос и недостаточная густота ости. Имелись животные с черными пятнами на огузках, гривами, светлой подпушью на хвостах, переразвитым остевым волосом.

Не были аттестованы лисицы из зверосовхозов «Солнцевский» Курской обл., «Петровский», зверохозяйств «Тырма» Эстонской ССР, «Сокальское», «Белгородское», «Кретинга».

## ЛИСИЦЫ ДРУГИХ ТИПОВ.

**Аттестат I степени** — самка платинового типа зверосовхоза «Салтыковский» (чемпион), самка снежного типа зверосовхоза «Салтыковский» (чемпион) и самец снежного типа.

Несмотря на повышение закупочных цен на шкур-

ки лисиц перечисленных типов и специальное постановление (1974 г.), республиканские министерства и ведомства до сих пор не имеют четких планов увеличения их поголовья, создания новых племенных хозяйств.

### ПЕСЦЫ ВУАЛЕВОЙ ПОРОДЫ

**Аттестат I степени** — самец зверосовхоза «Мадона» Латвийской ССР, самка зверосовхоза «Пушкинский» (чемпионы), самцы зверохозяйств «Вятка», «Гагаринское», зверосовхозов «Гурьевский», «Кондопожский» Карельской АССР, «Кошачковский», «Раисино», самки зверосовхозов «Мадона», «Гурьевский», «Тимоховский», зверохозяйства «Вятка».

**Аттестат II степени** — самцы зверосовхоза «Пряжинский», зверохозяйства «Кретинга», самки зверосовхозов «Раисино», «Кошачковский».

**Аттестат III степени** — самцы зверосовхоза «Тимоховский», самка зверохозяйства «Боровичское».

Эксперты отметили, что в целом на выставку были представлены крупные животные с удовлетворительным качеством опушения. К недостаткам следует отнести неуровненность волосяного покрова и окраски (серебристость), недостаточно упругий и удлиненный остевой волос, плохо прикрывающий подпушь. Упругим опушением средней высоты, отсутствием сваленности пуха характеризовались песцы зверосовхозов «Мадона», «Пушкинский», зверохозяйства «Вятка».

Из-за недостаточно высокого качества не были аттестованы звери совхоза «Пионер», «Сосновский», «Салатагузе», «Вилькия», зверохозяйств «Дубновское», «Тырма», «Деревянское» Карельской АССР.

### ПЕСЦЫ СЕРЕБРИСТОЙ ПОРОДЫ

**Аттестат I степени** — самка (чемпион) и самец зверосовхоза «Салтыковский».

**Аттестаты II и III степени** — самка и самец зверосовхоза «Раисино».

Несмотря на значительную ценность стада серебристого песца (племфермы совхозов «Кольский», «Раисино», «Салтыковский»), поголовье зверей в стране почти не увеличивается. Серебристые песцы имеют теперь высокие показатели воспроизводства (8,5—9 щенков на самку), особо крупный размер (67% отборных шкурок в совхозе «Кольский»), чистую темно-голубую и голубую окраску, выгодны при

содержании в шедях со старой сеткой и обеспечивая достаточно высокую рентабельность.

Необходимо уже сейчас принять меры по созданию новых ферм таких песцов в Карельской АССР, Архангельской обл. и др.

### ПЕСЦЫ ПЛАТИНОВОГО ТИПА

**Аттестаты I и II степени** — самец и самка зверосовхоза «Салтыковский».

### СОБОЛЬ ЧЕРНЫЙ

**Аттестат I степени** — самец и самка зверосовхоза «Пушкинский» (чемпионы), самец и самка зверосовхоза «Салтыковский».

При подведении итогов смотра было отмечено, что успеху многих хозяйств способствовало их участие в республиканских и областных выставках в 1974 г.

Смотр продемонстрировал значительные достижения специализированных звероводческих хозяйств в разведении темно-коричневых, сапфировых, пастельных, серебристо-голубых, жемчужных норок, песцов и соболей.

К сожалению, некоторые ведущие племенные фермы не приняли участия в смотре из-за временных карантинных ограничений. Это совхоз «Заря» (норка пастель, черная, фиолет, лавандовая, сапфировая), «Рощинский» (лисицы, норки сапфир, фиолет, голубой ирис), «Кольский» (серебристые песцы), «Раку» (лисицы отделения «Карьякюла»). Недостаточно продуманно планировался завод норок из некоторых хозяйств Зверопрома РСФСР, особенно по типам паломино, жемчужным, соклопастель, серебристым, шведским жемчужным, хоуп, лавандовым и др. Недостаточно представлены на смотре совхозы и колхозы Эстонской ССР, Белорусской ССР и Литовской ССР.

Очередной традиционный Всесоюзный смотр пушных зверей намечено провести в 1979 г. Для успешной подготовки к нему желательно, чтобы внутрихозяйственные выставки проводились ежегодно, а республиканские, зональные, областные — не реже чем раз в два года.

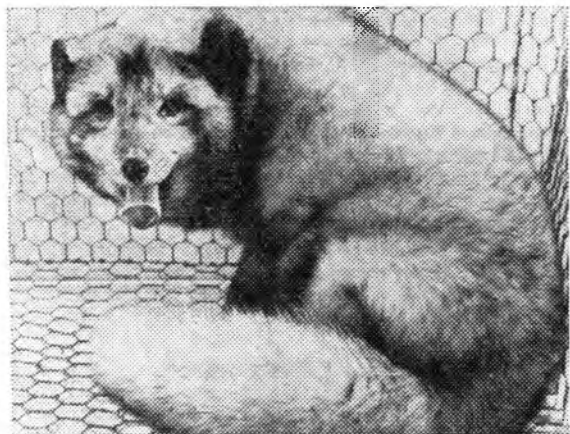


Рис. 5. Песец-чемпион. Принадлежит зверосовхозу «Пушкинский».

(Продолжение статьи Цвик Б. С. См. стр. 14)

### Выводы

1. Замена протеина мясо-рыбных кормов протеином отходов скумбрии до 40% не сказывается отрицательно на росте, развитии молодняка норок и на качестве их шкурок.
2. Замена протеина мясо-рыбных кормов протеином отходов сардины до 15% возможно без дополнительной обработки зверей тиамином.
3. Замена протеина мясо-рыбных кормов протеином отходов сардины в размере от 15 до 22% требует инъектирования норкам тиамин не реже раза в месяц, помимо введения препарата в корм.

### Контрасты и тенденции

■ Откуда-то повелось называть кролиководство малой отраслью. Действительно, в общих объемах производства и государственных закупок мяса крольчатина занимает малую долю. Но не этим определяется значение отрасли. Исключительная питательная ценность мяса кроликов и незаменимость сырья, которое получает от них легкая промышленность для изготовления меховых изделий, пользующихся большим спросом у населения, — вот что диктует необходимость всемерного развития этой очень важной дополнительной отрасли животноводства. Учитывая ее значимость, партия и правительство сделали все возможное для того, чтобы производство продукции кролиководства из года в год возрастало. Установлены высокие закупочные цены на мясо и шкурки кроликов, налажено производство технологического оборудования для кролиководческих ферм, увеличивается производство специальных комбикормов, большая забота проявляется о добровольных обществах и товариществах любителей-кролиководов, значительно расширена научно-исследовательская работа и т. д. Все это, безусловно, обеспечило положительные существенные изменения в развитии отрасли (табл. 1).

Как видно из данных таблицы 1, за четыре года текущей пятилетки производство мяса кроликов увеличилось более чем в два раза, а государственные закупки — в 4,7 раза. Закупки кроличьих шкурок возросли в 2,2 раза. Объемы закупок мяса кроликов, ко-

торые были намечены местными советскими и сельскохозяйственными органами, в сумме за четыре года перевыполнены на 8,4 тыс. т или на 4%. Наиболее успешного выполнения намеченных объемов закупок добились следующие республики, области и края (табл. 2).

Таблица 2

| Республика, область, край | Объемы закупок мяса кроликов в тыс. т за 1971—1974 гг. |                      |
|---------------------------|--|----------------------|
|                           | намечалось закупить                                    | фактически закуплено |
| Украинская ССР            | 109  | 131,3                |
| Литовская ССР             | 2,3  | 5,2                  |
| Латвийская ССР            | 2,1  | 4,2                  |
| Киргизская ССР            | 2,4  | 4,1                  |
| Эстонская ССР             | 1,1  | 2,0                  |
| Московская область        | 1,4  | 1,9                  |
| Орловская область         | 1,2  | 1,3                  |
| Белгородская область      | 3,5  | 5,8                  |
| Воронежская область       | 3,2  | 4,4                  |
| Краснодарский край        | 8,5  | 26,7                 |
| Ставропольский край       | 4,4  | 13,4                 |
| Ростовская область        | 5,8  | 9,0                  |
| Калининградская область   | 0,8  | 0,9                  |

Успешно развивалось кролиководство за эти годы также в Молдавской ССР, в Псковской, Брянской, Саратовской, Тамбовской, Курганской и некоторых других областях.

Такова положительная, весьма наглядная сторона подъема отрасли. Однако, если проанализировать глубже положение дел, то окажется, что довольствоваться достигнутым нет основания. Более того, динамика показателей по производству и закупкам мяса кроликов свидетельствует о нежелательной тенденции, вызывающей серьезную озабоченность. Так, абсолютный прирост закупок мяса кроликов в первый год пятилетки составил 21,8 тыс. т, во второй — 17,7, в третий — 13,9, а в четвертый — 9,4 тыс. т. Намеченные объемы закупок крольчатины в 1971 г. были перевыполнены на 19,0 тыс. т, в 1972 г. — на 18,7, в 1973 г. — на 0,6 тыс. т, а в 1974 г. они на 29,9 тыс. т оказались невыполненными.

Таблица 1

| Показатели                                      | Годы |      |      |      |      |
|---|------|------|------|------|------|
|   | 1970 | 1971 | 1972 | 1973 | 1974 |
| Производство мяса кроликов в живом весе, тыс. т | 125  | 176  | 222  | 240  | 263  |
| Закупки мяса кроликов, тыс. т                   | 17,2 | 39,0 | 56,7 | 70,6 | 80,1 |
| Закупка шкурок, млн. штук                       | 33,8 | 47,9 | 69,0 | 65,7 | 74,4 |

Тревогу вызывает и тот факт, что при значительном невыполнении установленных заданий в 1974 г. по сравнению с предыдущим годом допущено даже снижение объемов закупки мяса кроликов в Азербайджанской ССР, Армянской ССР, Туркменской ССР, Владимирской, Калужской, Рязанской, Ярославской, Куйбышевской, Оренбургской областях, в Алтайском и Красноярском краях, в Карельской, Марийской, Мордовской, Чувашской, Калмыцкой, Чечено-Ингушской и Удмуртской автономных республиках.

В последнем, завершающем году текущей пятилетки намечено закупить 170 тыс. т мяса кроликов, что на 90 тыс. т больше по сравнению с уровнем, достигнутым в прошлом году. Очевидно, соответствующего прироста производства мяса кроликов обеспечить не удастся. Поэтому выполнение намеченных объемов его закупки может быть сорвано, если не принять необходимых мер к повышению так называемой товарности. В данном отношении резервы далеко не исчерпаны — ведь в 1974 г. из общего объема производства мяса кроликов было закуплено менее  $\frac{1}{3}$  продукции. Значит, работа местных заготовительных органов требует коренной перестройки.

Считается, что в развитии кролиководства характерна резко выраженная зональность. Действительно, в определенных зонах население в своих личных подсобных хозяйствах традиционно занимается разведением кроликов. И это в значительной степени обуславливает тот факт, что в общих закупках крольчатины в стране на долю Украинской ССР приходится 53%, Краснодарского края — 11%. Уместно заметить, что РСФСР дает почти треть продукции кролиководства.

Указанная зональность и традиционность безусловно учитывались на местах при определении объемов закупок мяса кроликов. Но если в 1971 г. намеченные и плановые задания выполнили восемь республик, в 1972 г. — семь, в 1973 г. — пять, то в 1974 г. — только четыре. И тут уж ни Украинская ССР, ни Краснодарский край не смогли «сработать» за всех, невыполняющих свои обязательства. Значительно увеличилось количество областей, краев и автономных республик, срывающих объемы закупок мяса кроликов в Российской Федерации.

Наряду с этим следует отметить и то, что до сих пор в отдельных областях, краях и

республиках еще не сумели достичь того уровня заготовок мяса кроликов, который был в прошлом. Приведем на этот счет следующие данные (табл. 3).

Таблица 3

| Республика, область  | Объем закупок мяса кроликов в тоннах |                     |           |
|----------------------|--------------------------------------|---------------------|-----------|
|                      | 1961 г.                              | 1974 г.             |           |
|                      |                                      | намечалось закупить | закуплено |
| Белорусская ССР      | 1563                                 | 4500                | 1246      |
| Смоленская область   | 537                                  | 500                 | 243       |
| Горьковская область  | 56                                   | 700                 | 49        |
| Татарская АССР       | 1706                                 | 1500                | 439       |
| Свердловская область | 487                                  | 1500                | 341       |

Из года в год не выполняют задания по объему закупок продукции кролиководства Узбекская ССР, Казахская ССР, Таджикская ССР, Туркменская ССР, Новгородская, Владимирская, Калужская, Ярославская, Волгоградская, Ульяновская области, Мордовская и Чувашская автономные республики.

В данном случае никакой «зональностью» и «традиционностью» нельзя прикрыть недоработки, недооценку или самотек в деле организации производства и закупок продуктов кролиководства.

В самом деле, можно ли оправдать, например, такие контрасты: в Псковской обл. за четыре года девятой пятилетки закупки мяса кроликов составили 716 т, а в Вологодской — 229, или в три с лишним раза меньше, в Ленинградской — 86, или в 8,3 раза меньше. Все остальные семь областей и автономных республик в Северо-Западном экономическом районе РСФСР продали государству 584 т мяса кроликов, что на 132 т меньше, чем дала одна Псковская область. И дело, конечно, не в том, что здесь имеются какие-то особые условия для развития кролиководства, лучшие, чем в Вологодской или какой-то другой области этой зоны. Все заключается в уровне организаторской работы местных сельскохозяйственных органов.

Подобные контрасты характерны не только для Северо-Запада. Возьмем Центральный экономический район. В Орловской обл. за годы текущей пятилетки закуплена 1321 т мяса кроликов, а во Владимирской — в 4,5, в Калужской — в семь, в Костромской — в девять раз меньше. Иными

словами говоря, Орловская область дала крольчатины больше, чем шесть таких областей, как Владимирская, Ивановская, Калужская, Костромская, Рязанская и Ярославская. Еще одна иллюстрация: во всех пяти областях и автономных республиках Волго-Вятского экономического района закупки мяса кроликов оказались меньше, чем в одной Псковской области.

Рассмотрим другой пример. В Киргизской ССР за четыре года текущей пятилетки закуплено 4129 т мяса кроликов, в Казахской ССР — 1839, в Таджикской ССР — 430, в Узбекской ССР — 187, а в Туркменской ССР — всего-навсего 11 т. То есть все остальные республики Средней Азии вместе с Казахстаном дали кроличьего мяса в 1,7 раза меньше, чем одна Киргизская ССР. Разве это можно чем-то оправдать?

Наконец, в Белорусской ССР все вместе взятые шесть областей дали 3444 т мяса кроликов (или на 737 т меньше, чем Латвийская ССР, и на 1759 т меньше, чем Литовская ССР).

Таким образом, необходимо констатировать факт, что если бы во всех республиках, краях и областях одинаково серьезно и заботливо подходили к вопросам развития кролиководства, то выполнение намеченных объемов закупок продукции этой отрасли было бы безусловно обеспечено.

Главная задача сегодняшнего дня заключается в том, чтобы преодолеть наметившуюся инертность по отношению к кролиководству, ликвидировать неоправданные конструкторы в производстве и закупках мяса и шкурок.

Надо иметь в виду, что потребность населения в диетическом мясе кроликов обеспечивается еще слабо, заявки торгующих организаций на меховые изделия удовлетворяются пока на 50%.

В 1974 г. на предприятиях легкой промышленности из кроличьего сырья было изготовлено около 10 млн. головных уборов, 211 тыс. воротников, 527 тыс. детских и 72 тыс. женских пальто и 505 тыс. рукавиц — это в 2—2,5 раза больше, чем в 1971 г., но далеко недостаточно.

Беспокойство вызывает также низкое качество кроличьего сырья. Шкурок I сорта закупается лишь 7—12%. Значительная часть поступившего сырья практически непригодна для изготовления меховых товаров.

В настоящее время, когда кроличье сырье является еще дефицитом, большое значение

имеют вопросы, связанные не только с увеличением его производства, но и улучшением заготовок и переработки. Следует концентрировать выделку и переработку кроличьих шкурок исключительно на государственных предприятиях. Выделка кроличьего сырья и переработка мехового полуфабриката в домашних условиях (о чем говорится в статье, опубликованной в газете «Сельская жизнь» от 5 марта 1975 г., под заголовком «А шкурка стоит выделки») может привести к разбазариванию не только этих ресурсов, но и пушнины, распространению кустарного производства, росту спекуляции меховыми изделиями.

Для того чтобы в ближайшее время достичь дальнейшего роста производства продуктов кролиководства, надо активизировать работу по всем направлениям: усилить организацию крупных ферм в колхозах, совхозах и на птицефабриках с тем, чтобы в каждом районе их было хотя бы по одной, укрепить товарищества кролиководов-любителей, помочь школам и детским домам в разведении кроликов, значительно расширить заготовительную деятельность потребкооперации, направить все усилия на выполнение намеченных рубежей по производству и закупкам мяса и шкурок кроликов.

В. Г. ЛИСИИ



# Состояние и дальнейшая интенсификация кролиководства в совхозах РСФСР

В. Н. ПОМЫТКО,  
кандидат сельскохозяйственных наук  
Р. П. ЦВЕТКОВА,  
старший научный сотрудник НИИПЗК Главзверопрома РСФСР

■ Во всех категориях хозяйств нашей страны кролиководство в 9-й пятилетке развивалось быстрыми темпами. Производство кроличьего мяса по сравнению с 1970 г. увеличилось почти в два раза, заготовки мяса — в 4,1, а шкурок — в 2 раза.

Наиболее высокие темпы роста наблюдались в общественном кролиководстве. Производство мяса в 1973 г. в данном секторе относительно 1970 г. возросло в 7,4 раза, заготовки мяса повысились в 13,2 раза. Доля общественных хозяйств в производстве и заготовке кроличьего мяса непрерывно возрастает: с 4,5% в 1970 г. она увеличилась в 1973 г. до 15%. Однако достигнутые показатели все еще явно недостаточны.

Следует отметить, что большинство вновь созданных ферм рассчитано на малый объем производства, а это затрудняет внедрение наиболее прогрессивной технологии. Количество кролиководческих ферм в колхозах и совхозах СССР на начало 1974 г. по сравнению с 1970 г. возросло в 8,6 раза (с 398 до 3418), а средний их размер увеличился только в 1,6 раза (со 106 до 169 самок).

Медленно ведется строительство крупных механизированных ферм. Так, за период 1971—1973 гг. в колхозах и совхозах РСФСР было намечено построить их 353; фактически сдана в эксплуатацию только половина этого количества. И тем не менее следует отметить, что за счет ввода в строй новых ферм все заинтересованные хозяйства России были обеспечены достаточным количеством племенного молодняка.

В целом по хозяйствам Зверопрома Министерства совхозов РСФСР кролиководство в 1973 г. было убыточным. Рентабельными оказались лишь 11 ферм и 4 закончили производственный год без убытка. В 1970 г. рентабельность кролиководства в зверосовхозах составляла 22,1%. Снизилась она до минус 2,3% в основном вследствие неполного освоения проектных мощностей строящихся ферм, что повлекло за собой уменьшение их среднего размера на 18%, снижение выхода молодняка на 9,5% и рост себестоимости продукции на 29,2%.

В 1973 г. в системе Зверопрома РСФСР размер поголовья ферм колебался от 50 до 2000 самок. Наиболее эффективными оказались те из них, где насчитывалось 1000 и более самок, что видно из следующей таблицы.

Приведенные данные показывают, что к настоящему моменту концентрация кролиководства в большинстве совхозов Зверопрома РСФСР еще не достигла должного уровня.

Экономическая эффективность производства продукции кролиководства, как известно, в конечном счете определяется затратами на ее получение и ее стоимость. Следует отметить, что в этой отрас-

| Группа ферм по количеству самок | Количество ферм в группе | Деловой выход молодняка на самку (гол.) | На одного среднегодового работника |                           | Затраты на 1 ц привеса |                | Рентабельность, % |
|---------------------------------|--------------------------|---|------------------------------------|---------------------------|------------------------|----------------|-------------------|
|                                 |                          |   | привес, ц живого веса              | прибыль +, убыток —, руб. | рублей                 | человеко-часов |                   |
| До 500                          | 15                       | 16,1                                    | 14,7                               | —1468                     | 393                    | 133            | —26,9             |
| От 500 до 1000                  | 14                       | 13,2                                    | 13,5                               | —2837                     | 348                    | 139            | —30,2             |
| От 1000 и более                 | 7                        | 25,8                                    | 27,5                               | +2216                     | 198                    | 73             | +39,3             |

ли животноводства разные каналы реализации продукции характеризуются далеко не одинаковой эффективностью. В результате при равных затратах прибыльность ферм может быть разной. По данным 1973 г., наиболее выгодной была реализация кроликов на племенные цели. Так, 35 зверосовхозов продали на племя 17,2% животных от общего количества реализованного поголовья, выручка при этом достигла 21,5% от суммы, полученной в результате реализации всей продукции. Средняя рентабельность при реализации племенных кроликов равнялась 29,1%.

Несколько больше половины выращенного поголовья (55,8%) зверосовхозы в 1973 г. сдали на мясокомбинаты. Этот канал реализации оказался для большинства хозяйств невыгодным, хотя в ряде совхозов и при таком способе сбыта продукции была достигнута очень высокая рентабельность (совхоз «Бирюлинский» — 85,6%, «Майский» — 65,1%). Остальное поголовье кроликов было забито на шкурки и мясо или продано биофабрикам в двух-трехдневном возрасте.

Резкие отклонения от средних величин отмечены также в отношении затрат на производство продукции. В лучших хозяйствах себестоимость 1 ц привеса колебалась от 148 до 202 руб., тогда как в среднем она оказалась примерно в 1,5 раза выше (275 руб.). В совхозах, где кроликофермы были созданы давно (до 1971 г.), общие затраты на единицу продукции оказались на 23,4% ниже среднего уровня. В этих хозяйствах в общих расходах приходилось: на корма — 37%, на зарплату — 26,5%, на прочие прямые расходы — 24,2% и накладные — 12,5%. Такая структура себестоимости наблюдалась там и в предыдущие годы. В совхозах, где были вновь созданы кролиководческие фермы, подобной стабильности пока нет. Деловой выход молодняка на плановую самку в худших хозяйствах еще и сейчас в среднем не превышает 10 голов, тогда как в лучших он достигает 20—29 крольчат. В результате низкого выхода молодняка, неправильно составленных рационов, а также неоправданной поддержки крольчат расход кормов на единицу про-

дукции в отстающих совхозах в 2—3 раза превышает установленные нормы. Так, средняя стоимость 1 ц корм. ед. по зверосовхозам составила около 9 руб., а в лучших хозяйствах 5—7 руб. На 1 ц привеса в передовых хозяйствах расходуется 41—70 чел.-час., в худших — 330—406, в среднем — 101 чел.-час.

Таким образом, неотложная задача заключается в подтягивании показателей отстающих хозяйств до уровня передовых.

Большим резервом общего подъема отрасли является постепенный переход на более совершенные способы содержания кроликов. Ведь не секрет, что на большинстве ферм животных пока размещают в одноярусных наружных клетках и двухъярусных шедов и лишь в незначительной части (начиная с 1971 г.) в механизированных крольчатниках или шедов закрытого типа.

При содержании кроликов в индивидуальных и групповых наружных клетках чрезвычайно трудно применять даже средства простейшей механизации, затраты труда при этом обычно достигают 120—150 чел.-час. на 1 ц привеса. При использовании шедов эти затраты снижаются примерно на одну треть, а там, где внедрена простейшая механизация, — в два раза. Однако такое повышение производительности труда явно недостаточно.

Для дальнейшего роста эффективности кролиководства необходимо осуществить целый ряд мероприятий по его интенсификации, концентрации и специализации.

В последнее время колхозы совхозы стали на путь строительства крупных кролиководческих ферм, где применяется новая, прогрессивная технология выращивания животных на промышленной основе. Ее сущность состоит в том, что кролики содержатся в закрытых отапливаемых зимой помещениях с регулируемым микроклиматом, процессы раздачи корма, поения и очистки навоза в данном случае механизированы.

Все это позволяет интенсифицировать основные производственные операции, ликвидировать сезонность в размещении животных, обеспечить постоянную занятость клеток.

Первые годы эксплуатации крольчатников закрытого типа показали их высокую эффективность. В 1973 г. в Майском совхозе Кабардино-Балкарской АССР на третьем году работы механизированной фермы было получено в среднем 26,2 крольчонка в расчете на основную самку, денежные затраты на 1 ц привеса составили 164 руб., затраты труда — 41 чел.-час., а рентабельность фермы равнялась 77,1%. Высокий выход крольчат был получен в совхозе «Коцаковский» (29,3) при затратах на 1 ц привеса 73 чел.-час. Однако в ряде хозяйств эксплуатация вновь построенных закрытых крольчатников по ряду причин пока не дает ожидаемых результатов. Например, в зверосовхозе «Мелковский» Калининской обл. в 1972 г. в расчете на каждую из 400 самок основного стада получено в среднем по 14 крольчат, затраты на 1 ц привеса достигли 626 руб. и 149 чел.-час. В 1973 г. совхоз несколько улучшил свою работу. Выход молодняка на плановую самку в среднем равнялся 26 крольчатам, а себестоимость и затраты труда снизились примерно в два раза. В то же время в Куйтежском совхозе Карельской АССР в 1973 г. в расчете на каждую из 400 основных самок выращено в среднем лишь по 10,5 крольчонка при себестоимости 1 ц привеса 601 руб., затратах труда 143 чел.-час. и рас-

ходе кормов — 10,6 ц корм. ед. В том же году в зверосовхозе «Ливадийский» Приморского края в расчете на каждую из 500 плановых самок было выращено в среднем 9,7 крольчонка. Затраты труда на 1 ц привеса достигли 187 чел.-час., расход кормов — 19,6 ц. корм. ед., а себестоимость — 743 руб.

Таких примеров можно привести много. Объясняется это в первую очередь тем, что до настоящего времени не было научно обоснованных указаний, определяющих наиболее целесообразный размер кроликоферм промышленного типа.

Для строительства крольчатников закрытого типа в районах с расчетными зимними температурами порядка —10°C и —25°C институт ЦИТЭП разработал типовой проект № 806—31 кроликофермы на 2 и 3 тысячи кроликокоматок. Авторами проекта учтен опыт работы кроликофермы Майского совхоза и других передовых хозяйств. Сметная стоимость производственных помещений в расчете на 1 т годового объема производства мяса в живом весе составляет 3,8 тыс. руб.

На основании имеющихся типовых и экспериментальных проектов целесообразно разработать проекты более крупных кролиководческих комплексов с поголовьем основного стада в 10 тыс. самок и более. В нем необходимо предусмотреть для варианта с забоем кроликов на шкуру цехи по убою кроликов и первичной обработке мехового сырья. Следует также подумать и о более рациональной системе содержания молодняка, дорастиваемого на шкуру.

Для организации поточного производства должно быть создана система взаимосвязанных механизированных линий, осуществляющих процессы приготовления и раздачи кормов, удаления навоза, водоснабжения и поения.

Специалистами ОПКБ НИИ пушного звероводства и кролиководства и других организаций уже разработан целый ряд конструкций отдельных машин для раздачи кормов, поения и уборки навоза.

Необходимо также рассмотреть вопрос о повышении закупочных цен на продукцию колхозного и совхозного кролиководства, об изменении порядка доплаты за шкуру кроликов при сдаче их в живом виде на мясокомбинаты.

При существующем положении средние цены на крольчатину находятся на уровне цен на мясо крупного рогатого скота. Между тем известно, что 1 ц привеса в кролиководстве получить значительно труднее, чем при выращивании и откорме крупного рогатого скота. И себестоимость крольчатины при этом значительно выше.

Доплату за шкуру при сдаче живых кроликов, видимо, целесообразно увязать с их живым весом и сезоном года. Это устранил необходимость индивидуального взвешивания кроликов и заинтересует сдатчика в поставке более крупных животных, дающих лучшую шкуру. Такая система была бы выгодна как хозяйствам, так и государству.

В связи с переводом отрасли на промышленную основу повысилась потребность в высококвалифицированных кадрах, сведущих не только в области биологии, но и в вопросах механизации. Следует наладить подготовку таких специалистов в учебных заведениях.

Таковы неперенные предпосылки дальнейшей интенсификации отрасли, перевода ее на промышленную основу.

## Рапортуют калининградские кооператоры

■ За последние годы заготовительные организации потребительской кооперации Калининградской области заметно улучшили работу по развитию кролиководства и нутриеводства. Этому содействовали созданные в районах и городах области товарищества «Кроликовод-зверовод».

Учитывая важную роль товарищества в увеличении производства мяса и мехового сырья, обком КПСС и исполнительный комитет Калининградского областного Совета депутатов трудящихся своими решениями обязали районные, городские и поселковые Советы оказывать всемерную помощь в обеспечении этих объединений кормами, сенокосами и земельными угодьями.

К концу 1974 г. в области было органи-

зовано 16 товариществ, из них: 11 районных, 4 городских и областное. Они объединяют около 4 тыс. любительских хозяйств, имеющих до 15 тыс. голов основного стада кроликов и 475 маток нутрий.

Заслуживает внимания опыт работы Калининградского городского товарищества, являющегося лучшим в области. В 1958 г. оно насчитывало всего лишь около 70 членов. Сейчас товарищество объединяет более 1300 рабочих, служащих, пенсионеров, имеющих в своих приусадебных хозяйствах кроликов и нутрий. Основной его задачей является разведение и распространение среди населения наиболее ценных пород животных этих видов.

В завершающем году пятилетки перед



На областной выставке 1974 г.



Опытный кроликовод-зверовод А. Т. Крещу. Его животные были признаны одними из лучших на выставке.

работниками потребительской кооперации области стоят особенно важные задачи по развитию массового кролиководства и нутриеводства и организации закупок шкур кроликов и нутрий у населения.

Планы и социалистические обязательства по увеличению закупок мехового сырья, принятые кооператорами Калининградской области в 9-й пятилетке, успешно выполняются.

За 1974 г. общие закупки шкур кроликов в области составили 141,9 тыс. против 31,6 тыс. штук в 1971 г., годовой план заготовок шкур перевыполнен в 2,7 раза (по сравнению с прошлым годом рост составляет 40,5%). Пятилетнее задание выполнено за 4 года на 148,5%.

Хороших показателей достигли торгово-закупочные базы облпотребсоюза. Эти базы перевыполнили план заготовок продукции кролиководства и, в частности, Зеленоградская заготконтора — в 2,9 раза, Багратионовская — в 2,8, Черняховская — 2,1 раза.

Нашим потребсоюзом разработаны конкретные мероприятия по активизации работы кооперативных организаций в развитии массового кролиководства и увеличении закупок мехового сырья.

Сейчас перед нами поставлена задача — довести закупки шкур кроликов в 1975 г. до 200 тыс. штук.

В порядке оказания помощи кроликово-

дам, сдающим продукцию по договорам, ежегодно для продажи выделяется не менее 1100—1200 т концентратов и 12—15 тыс. м<sup>2</sup> металлической сетки.

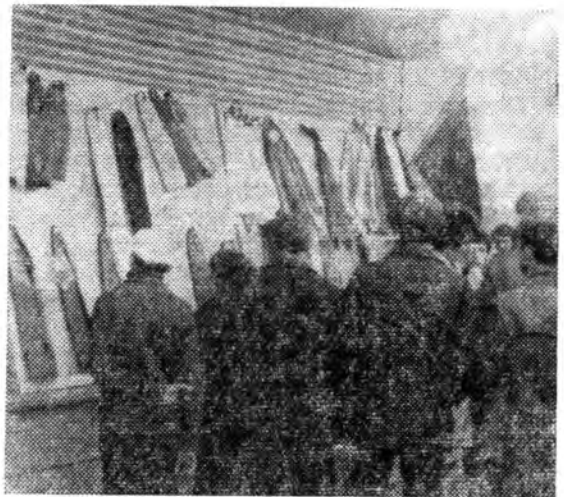
Много внимания мы уделяем популяризации кролиководства, распространяя специальную литературу, плакаты, брошюры, информационные листки, организуя выступления специалистов по радио, телевидению и в печати.

На приемно-заготовительных пунктах проводятся ежедневные консультации и беседы по всем вопросам разведения кроликов. Часто для товариществ организуется показ научно-популярных отраслевых кинофильмов.

Звероводы и кролиководы-любители принимают активное участие в семинарах, где детально анализируются проблемы повышения качества шкурковой продукции.

Облпотребсоюз ежегодно объявляет ряд конкурсов за достижение лучших результатов по развитию массового кролиководства и перевыполнению планов закупок продукции.

В конкурсах принимают участие все районные потребительские общества, заготконторы и торгово-закупочные базы облпотребсоюза. Победителями признаются кооперативные организации, увеличившие заготовку шкур по сравнению с предыдущим годом не менее чем на 7%. Кроме того, они должны обеспечить высокое качество сырья, организовать лучшее обслуживание кролиководов, проведение выставок, семинаров и прочих мероприятий.



Посетители выставки имели возможность получить любую консультацию специалистов о порядке первичной обработки шкур нутрий и кроликов



Известный в Калининградской области нутривед Л. А. Соловьев является консультантом ежегодных выставок-смотров. Его увлечение — разведение цветных нутрий

За последние годы у нас получил широкое распространение областная конкурс кролиководов-любителей, согласно которому победителям, кроме денежных премий в зависимости от призового места, продаются вне очереди автомашины «Жигули» или мотоциклы с коляской.

Лицам, сдавшим заготовительным организациям не менее 600 шкурок или живых кроликов, выдается денежная премия в размере 50 руб. и разрешается продажа вне очереди автомашины. Кролиководам, сдавшим не менее 400 шкурок или живых кроликов, вручается денежная премия в размере 30 руб. и продается мотоцикл с коляской.

Условиями конкурса предусмотрена сдача только высококачественной продукции.

Об условиях конкурса облпотребсоюз заблаговременно оповещает кролиководов через местные газеты, приемные пункты и общие собрания членов товарищества.

Основанием для участия в конкурсе является обязательство, заключенное между кролиководом и товариществом на сдачу продукции.

Хозяинство кроликовода, представляемого на конкурс, обследуется и соответствующий акт вместе с решением правления городского или районного общества и справкой о сдаче продукции представляется в облпотребсоюз.

По итогам 1974 г. было премировано 32 кроликовода, поощрено денежными премия-

ми 11 кооперативных организаций и 3 товарищества. Всего выплачено премий на сумму 1,9 тыс. руб.

За успехи в организации кролиководства и увеличение закупок продукции Калининградскому облпотребсоюзу начиная с 1971 г. неоднократно присуждались премии Всесоюзного конкурса, объявленного Центросоюзом.

Достижения наших товариществ и отдельных кролиководов-любителей постоянно демонстрируются на областных и районных выставках.

Они обычно устраиваются на территории городских рынков. Для их проведения используются средства товариществ и кооперативные средства.

Выставки сопровождаются семинарскими занятиями, консультациями, здесь организуется демонстрация лучших животных, шкурковой продукции.

Общеизвестно, что меховая промышленность страны заинтересована в получении бездефектных кроличьих шкурок. В связи с этим основная задача каждого кроликовода состоит в том, чтобы получить шкурки крупного размера с высококачественным волосьяным покровом.

А это невозможно без улучшения породного состава стада кроликов. Между тем в последнее время в области существенно увеличилось поголовье помесных животных, что отрицательно сказывается на качестве шкурок. Они обычно принимаются не выше



Один из передовых кролиководов области — И. Н. Сидоренко. В минувшем году он значительно перевыполнил свои договорные обязательства по сдаче государству шкурок и мяса кроликов.

III сорта. В итоге убыток несут и сдатчик и государство. Только из-за этого фактора, а также с учетом особенности климатических условий средняя закупочная цена заготовленных шкурок в системе потребительской кооперации области сравнительно небольшая.

Таким образом, нашим кролиководам необходимо сосредоточить основное внимание на разведении чистопородных животных и наиболее рациональных сроках их забоя.

Г. А. ФЕДОСЕЕВА,  
начальник отдела заготовок животноводческого сырья  
и пушнины Калининградского облпотребсоюза

## Вести из Литвы

### Нет отстающих

■ Успешно идут государственные заготовки кроличьего мяса в Литовской ССР. Пятилетнее задание по этому виду продукции республика выполнила за три года, в результате она вышла на первое место в Союзе и сейчас работает в счет 10-й пятилетки. Выращивает кроликов и продает излишки мяса государству население. Племенными животными обеспечивают любителей специализированные совхозы через организации потребительской кооперации.

В республике 44 района, среди них нет отстающих. В два и три раза перевыполнили 4-летний план продажи крольчатины население Вильнюсского, Капсукского, Таурагского и Шяуляйского районов. В 1974 г. производство мяса кроликов в расчете на душу населения достигло у нас 560 г.

В 15 районах республики организованы кролиководческие товарищества, и надо признать, что в этих районах любительские хозяйства работают наиболее успешно. Достижения лучших были показаны на состоявшихся в прошлом году девяти районных выставках.

Потребительская кооперация Литвы проводит конкурсы по кролиководству. По результатам работы за 1973—1974 гг. премированы 80 лучших участников конкурса на общую сумму 2400 руб., по итогам конкурса — соревнования заготконтор премированы пять РПС и РПО.

В 1974 г. кролиководам было продано 24 тыс. м<sup>2</sup> металлической сетки.

Для улучшения племенных качеств разводимых в любительских хозяйствах животных созданы племенные кролиководческие фермы. Фермы совхоза-техникума «Ланчюнава», совхозов «Вейвиржа» и «Майшягола» за 1972—1974 гг. продали населению свыше 8 тыс. племенных кроликов, значительно перевыполнив задание.

Установлены нормы отоваривания кон-

центрированными кормами за проданную кролиководческую продукцию.

Отоваривание производится системой потребкооперации. Основанием является приемная квитанция.

Развитие отрасли безусловно стимулировало осуществленное в 1970 г. повышение государственных закупочных цен на кроликов для забоя (I категория — в среднем на 38%).

По данным 1973 г., например, средняя выплата населению за тонну проданного государству мяса составила у нас: баранина — 1542 руб., говядина — 1572 руб., крольчатина — 1684 руб. Закупку выращенных населением кроликов ведут в республике стационарные скотоприемные пункты мясокомбинатов, организованные во всех районах. Кроме того, в сезон заготовок в наиболее населенных местностях закупают животных выездные пункты. О дне и времени прибытия пункта кролиководы-любители информируются по радио и средствами местной печати. На помощь приходят и заготконторы РПС и РПО, закупая часть кроликов у населения по ценам договоренности. В 1974 г. ими было закуплено на мясо 28,1 тыс. животных.

Районные государственные инспекции по закупкам и качеству сельскохозяйственных продуктов поддерживают тесную деловую связь с мясокомбинатами, совместно договариваются о работе выездных пунктов и оперативно принимают необходимые меры к улучшению организации закупок. Заблаговременно через кролиководческие товарищества, а где их нет — через сельские Советы, скотоприемные пункты определяется ожидаемое поступление кроликов в сезон заготовок. Предложения кролиководов о сроках возможной продажи выращенных ими животных регистрируются скотоприемными пунктами. Мясокомбинаты, исходя из своих возможностей, извещают сдатчика лично или же через сельские Советы, в какие конкретно дни месяца выращенные кролики будут приняты.

Действующая в настоящее время система доплаты предопределяет сезонность закупок. В период с 1 ноября до 15 марта сдатчик получает за шкурку кролика 1 руб. 70 коп., тогда как в остальное время ему платят лишь 30 коп. Естественно стремление сдатчиков начиная с 1 ноября как можно быстрее продать государству всех выращенных кроликов.

Министерство заготовок Литовской ССР ежегодно до начала массового сезона заготовок проверяет готовность мясной промышленности к приемке и переработке кроликов. В этом отношении сделано немало. К сезону заготовок 1973—1974 гг. в Алитусе была смонтирована первая в республике механизированная конвейерная линия по переработке кроликов мощностью 500 штук в час. В настоящее время почти завершен монтаж такой же линии на Таурагском мясокомбинате.

На других пяти комбинатах специальных линий по переработке кроликов пока нет, планируется создать их в период с 1975 г. по 1978 г.

Одной из очередных проблем остается укрепление материально-технической базы, увеличение производственных мощностей мясокомбинатов по приемке и переработке кроликов и особенно по увеличениюпускной возможности сушилок для шкурок.

От того, как мы с этим справимся, во многом будет зависеть дальнейшее увеличение государственных закупок мяса кроликов.

**Л. И. НИЧИПУРУК,**  
начальник госинспекции по закупкам продуктов  
животноводства Минзага Литовской ССР

## В Алитусском районе

Кролиководы нашего района в прошлом году продали государству 19,5 тыс. кроликов (61,9 т в живом весе) и 21,8 тыс. кроличьих шкурок. Уже в 1974 г. был выполнен на 140% пятилетний план по продаже кроличьего мяса, на 112% план продажи шкурок.

Разведением кроликов в районе занимается только население. Много внимания развитию отрасли уделяет Алитусский райпотребсоюз, организовавший для этой цели районное добровольное общество кролиководов. Общество совместно с райзаготконторой помогает любительским хозяйствам приобретать племенных животных, зернофураж, сетку для клеток и т. д. В прошлом году кролиководам района было продано около 600 т кормов и 1000 м<sup>2</sup> сетки. Алитус-



Заместитель председателя Алитусского общества кролиководов  
А. Пугачюскас.

ский горсовет выделил в распоряжение общества участок земли, где выращиваются сочные и зеленые корма. Периодически проводятся экскурсии в передовые хозяйства соседних районов. В ближайшее время намечается посетить совхоз «Майшыгола» Вильнюсского района.

Почти каждый год устраиваются выставки-ярмарки. Там можно не только увидеть лучших животных, выращенных членами общества, но и попробовать блюда из кроличьего мяса, приобрести изделия из шкурок. Лучшим участникам выставок вручаются денежные премии Литпотребсоюза. В прошлом году лучшими кролиководами района оказались электрик Алитусского химзавода, заместитель председателя правления общества А. И. Пугачюскас, лаборантка Алитусской районной государственной семенной инспекции М. Ю. Нанартавичене, работник райпотребсоюза И. А. Ялукинас, продавшие за год государству по 200—300 кроликов и по 80—100 кроличьих шкурок. В каждом сельсовете ведется учет состояния кролиководства. Работники сельсоветов заботятся о том, чтобы кролиководы вовремя могли реа-



Кроликовод И. Янукинас ежегодно продает государству 200—300 кроликов.

лизовать выращенных животных, чтобы все они были обеспечены кормами.

В нашем районе заготовками кролиководческой продукции занимаются райпотребсоюз и Алитусский мясокомбинат. С вводом в действие на Алитусском мясокомбинате линий по переработке кроликов улучшились условия их реализации. Но из-за нехватки помещений для сушки шкурки линия медленными темпами осваивается. Вместо того чтобы за смену обработать, как это позволяет мощность, 4000 кроликов, фактически обрабатывается лишь 800—1200. По указанию нашей инспекции в прошлом сезоне на заготовительном пункте мясокомбината разработаны графики приемки животных, заранее согласованные с обществом кролиководов и сельсоветами. Теперь любительские хозяйства за месяц вперед знают, когда будут приняты выращенные ими животные.

Работники инспекции осуществляют контроль за подготовкой к сезону материально-технической базы на мясокомбинате и его приемном пункте. Особое внимание при этом уделяется правильности отоваривания сданной продукции кормами. За каждый килограмм кроличьего мяса, проданного государству, сдатчик получает 5 кг, а за шкурку — 8 кг концентратов. По инициативе инспекции теперь корма распределяются по сельсоветам и продаются сельскими магазинами, что способствует более быстрому их получению. Многие с полным основанием считают, что развитию отрасли способствовал бы круглогодичный прием кроликов. Сле-

довало бы уравнивать цены на шкурки, чтобы они были одинаковыми во все времена года. А. ЛАУКИС, главный государственный инспектор Алитусской госинспекции по закупкам с/х продуктов

Фото Е. КИМОНТАСА

## План закупок шкурки выполнен досрочно

Потребительская кооперация Литвы за четыре года 9-й пятилетки закупила 1 млн. 93 тыс. кроличьих шкурки на сумму 2 млн. 16 тыс. руб., значительно перевыполнив тем самым задание. С каждым годом закупки кроличьего сырья увеличивались на 13—20%. Лучших результатов добились работники Кретингской, Утянской, Ионишкской и Тельшайской райзаготконтор. Эти организации ежегодно выполняли планы на 170—230%.

Неплохо поработала Алитусская РЗК, которая в 1974 г. закупила у населения 21851 шкурку на сумму 38 тыс. руб., Вилкавишская РЗК закупила 16660 шкурки на сумму 31,5 тыс. руб. Качество мехового сырья наилучшим оказалось в Скодасском и Клайпедском районах, где средняя стоимость шкурки составила соответственно 2 руб. 29 коп. и 2 руб. 20 коп.

Сдатчикам продукции продаются концентрированные корма. Досадно, что Госплан республики фонд комбикормов выделяет кролиководам лишь по полугодиям. Это усложняет правильное их распределение по районам, в результате чего бывают случаи несвоевременной выдачи.

Для сооружения клеток любители имеют возможность приобрести металлическую сетку. Однако в 1974 г. при потребности в 50 тыс. м<sup>2</sup> сетки Главкоопживсырье выделило ее нам в количестве 20 тыс. м<sup>2</sup>, что явно недостаточно.

Кроме шкурки, организации кооперации принимали от населения и живых кроликов для убоя по ценам договоренности. Обычно это бывало в периоды, когда производственные мощности мясокомбинатов не справлялись с приемкой и переработкой животных, продаваемых населением государству.

На местах цены договоренности складывались в системе кооперации примерно так: I вариант — за 1 кг живого веса кролика — 1 руб. — 1 руб. 07 коп. и 1 руб. 70 коп. за шкурку, II вариант (кролика забивает при-



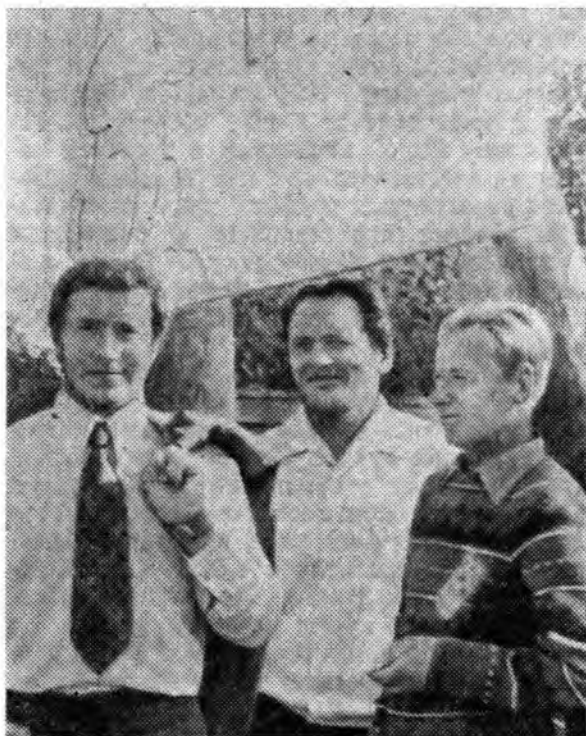
Активисты Кретингского общества кролиководов на районной выставке. Слева внизу — председатель правления В. Галкис.

емщик) — за 1 кг мяса 1 руб., оплата сырой шкурки по прейскуранту, III вариант (кролика забивает сдатчик) — за 1 кг мяса 1 руб. 80 коп. — 2 руб., оплата шкурки по прейскуранту.

В целях поощрения лучших кролиководов Главное управление заготовок респотребсоюза ежегодно проводит конкурс. В конкурсе могут участвовать кролиководы, продавшие кооперации 100 и более шкурок, не менее 80% из них I сорта. Итоги конкурса подводятся за период с апреля по апрель следующего года. Победители премируются в размере от 25 до 50 руб. Кроме 70 основных, установлены еще 10 поощрительных премий по 15 руб. Чтобы добиться права участия в конкурсе, кроликовод должен содержать в хозяйстве не менее 5 основных самок и получить от каждой в течение года 25 крольчат.

Лучшие кролиководы, как И. И. Шульцас и Д. Н. Янкаускас из Тельшайского района, К. Л. Матулайтис из Клайпедского района и другие, выращивают более 600 кроликов за год.

Проводится также конкурс-соревнование по кролиководству среди райзаготконтор. Заготконторы, достигшие лучших результа-



В организации районных выставок кроликов деятельное участие принимают работники Кретингской РЗК (слева — директор В. Репшас).

тов в выполнении годового плана закупок кроличьих шкурок, а также в проведении других мероприятий, премируются в сумме от 150 до 300 рублей.

Немало внимания уделяется проведению выставок кроликов. В ряде районов — Крестинском, Утянском, Ионишкском, Вильнюсском и других — выставки кроликов стали традиционными.

Для улучшения породного состава животных, выращиваемых в любительских хозяйствах, система потребительской кооперации ежегодно предоставляет им значительное количество племенного молодняка.

В прошлом году любителям продано 4,3 тыс. племенных животных. Следует, однако, отметить, что стоимость племенного молодняка, выращенного в совхозах для индивидуальных кролиководов, чрезмерно высока и установленные цены не всем доступны.

По инициативе работников потребительской кооперации в республике организовано 15 районных товариществ кролиководов.

М. А. ДОВГВИЛЛО,  
старший зоотехник отдела закупок и сбыта живсырья  
в Пушкинском респотребсоюзе Литовской ССР

## Минводское добровольное

■ Минводское районное общество кролиководов и звероводов-любителей — одно из наиболее активных в Ставропольском крае. В нем насчитывается около тысячи членов, которые ежегодно основную массу полученных ими мяса и шкурок кроликов сдают государству. В 1974 г. было реализовано продукции на сумму 351,8 тыс. руб., от продажи 130,8 тыс. шкурок получено 322 тыс. руб. и от реализации кооперации 185 ц мяса — 29,8 тыс. руб. Кроме того, сдано Пятигорскому птицекомбинату 652 ц крольчатины.

За последние годы общество экономически и организационно окрепло. В настоящее время мы приобрели грузовые машины ГАЗ-51. Автотранспортом доставляем фураж на склад, а затем развозим его по хозяйствам кролиководов. В течение четырех месяцев 1974 г. мы построили склад для фуража емкостью 300 т, благоустроенное здание конторы.

В настоящее время для сооружения гаража на четыре-пять автомашин готовится проектно-сметная документация.

В организационном отношении наше общество руководствуется уставом. На собраниях представителей от кролиководов района избирается правление, состоящее из 11 человек, во главе с председателем. Оно ежегодно отчитывается в своей деятельности. Через каждые два года правление переизбирается. В крупных населенных пунктах района также имеются местные правления, насчитывающие в своем составе в среднем

пять человек. Члены этих правлений работают на общественных началах.

Ежемесячно с центрального склада и со складов филиалов в селах за сданную продукцию выдаем кролиководам фураж из расчета на 1 руб. стоимости сданных шкурок 1,5 кг фуража и мяса — 3 кг. Следует, однако, отметить, что мы не в состоянии отovarить полностью всех кролиководов комбикормом, так как получаем его в недостаточном количестве. Например, в 1974 г. было получено от кооперации комбикорма 440 т, тогда как требовалось выдать 570 т. Такое положение вещей наблюдается из года в год, хотя райпотребсоюз отпускает нам концентраты себе не в убыток — по 12—13 коп. за 1 кг.

В работе нашего общества, разумеется, имеются и другие вопросы, требующие своего решения. По-прежнему неблагоприятно обстоит дело с завозом племенных животных. И это несмотря на то, что государственные племенные хозяйства всегда располагают кроликами для продажи. Нам кажется, что завоз племенного молодняка и обеспечение им кролиководов должен координировать крайпотребсоюз.

Не решен у нас также вопрос об оплате труда и штате работников правления: В 1969 г., когда общество только создавалось, председателю была определена зарплата в 125 руб., а бухгалтеру — 80 руб.

Теперь же, когда общество выросло и сдает большое количество продукции государству, зарплата председателя снизилась до 85 руб., а бухгалтера до 60 руб., должность

кладовщика и вовсе была упразднена. Может быть, финансовые органы и руководствуются в данном случае своими соображениями, но они расходятся с действующим в стране основным принципом оплаты труда.

Несмотря на некоторые нерешенные проблемы, в целом наше общество находится на подъеме, мы и теперь делаем все для его развития. Задача же минводских кролиководов и звероводов-любителей заключается в выполнении своих договорных обязательств в завершающем году 9-й пятилетки.

У нас в обществе есть ряд лиц, которые

сдают особенно много продукции. Например, кроликовод В. П. Субботенко из села Орбельяновка в 1974 г. сдал заготконторе 321 кг крольчатины на сумму 610 руб. и 368 шкурок на 1190 руб. Кроликовод И. Г. Семиченко из этого же села продал государству 235 кг мяса на сумму 404 руб. и 426 шкурок на 1453 руб. Таких кролиководов у нас немало. Пропаганда и распространение их опыта хозяйствования будут способствовать общему успеху дела.

С. Н. ТКАЧЕНКО  
председатель правления Минводского  
добровольного общества кролиководов и звероводов

## В нашем товариществе

■ Почти два десятилетия назад по инициативе энтузиастов кролиководов-любителей в Таганроге было образовано зверо-кролиководческое товарищество. В 1955 г. оно состояло всего лишь из 20 человек.

Вся последующая работа была направлена на его расширение.

К концу восьмой пятилетки общество объединяло уже 1198 любительских хозяйств. На 1 января 1971 г. кролиководы г. Таганрога и прилегающих к нему районов Ростовской области сдали государству более тысячи центнеров диетического кроличьего мяса и на 521,8 тыс. руб. мехового сырья.

Возросшая популярность кролиководства среди городского населения и увеличившийся в связи с этим объем закупок сырья выдвинули ряд новых требований к материальной обеспеченности товарищества. В частности, для того чтобы сохранить темпы производства кроликов в настоящем и увеличить их в последующем, были необходимы автомашины, ларьки для продажи фуража, различного инвентаря и материалов для строительства клеток.

К началу 9-й пятилетки товарищество уже частично располагало этими материальными средствами.

Были приобретены две грузовые автомашины, построены четыре ларька, оборудована контора и складские помещения.

В 1973 г. Ростовский областной Совет депутатов трудящихся заинтересовался работой товарищества. В результате проверки

были вскрыты недостатки, граничащие с грубым нарушением норм хозяйственно-финансовой деятельности правления. В своем решении облисполком предложил Таганрогскому горисполкому в дальнейшем координировать деятельность товарищества.

Все эти нежелательные явления не могли не сказаться отрицательно на развитии кролиководства в нашем городе. После реорганизации товарищества в 1973 г. число его членов сократилось до 670 человек, а сдача государству мехового сырья заметно уменьшилась.

В настоящее время усилия товарищества направлены на ликвидацию допущенных просчетов. Особое внимание уделяется пропаганде кролиководства.

Об этом свидетельствуют и конкретные дела. На 1 января 1974 г. в хозяйствах любителей зарегистрировано 4100 маток. Члены товарищества взяли обязательство в 1974 г. сдать государству на 120 тыс. руб. шкурок и 250 ц кроличьего мяса. Эти обязательства они выполнили: сдано шкурок на сумму 214,9 тыс. руб. и кроликов живым весом 288,8 ц.

Как же осуществляется работа правления и какова организационная структура товарищества?

Избранное на конференции правление свою практическую деятельность направляет на выполнение решений собраний и проведение в жизнь мероприятий по рациональному хозяйствованию.

Согласно уставу правление избирается



Четырехмесячные шенки нутрий из хозяйства М. С. Проценко

на два года. Для оперативного решения возникающих вопросов между членами правления распределяются определенные обязанности. Практика показывает, что при составе правления в 7 человек целесообразно иметь, помимо председателя, его заместителя, секретаря, а также ответственных за культмассовую работу, агитацию, пропаганду и обмен передовым опытом. Повседневная связь с членами товарищества осуществляется через бригадиров. Именно они непосредственные организаторы кролиководческих приусадебных ферм.

Каждый из членов правления объединяет вокруг себя актив для осуществления работы на вверенном ему участке, руководит им, составляет планы, намечает мероприятия. Эта форма организации позволяет всегда держать любителей в курсе всех событий, происходящих в товариществе.

Вопросы, касающиеся финансово-хозяйственной деятельности товарищества, решаются правлением коллегиально.

По мнению нашего правления, дальнейшему развитию кролиководства в Ростовской области уделяется еще недостаточно внимания. Мы это чувствуем в нашей повседневной работе.

Если бы облпотребсоюз, в частности, имел непосредственную связь с Таганрогским товариществом, положение дел с воспроизводством кроликов могло бы выглядеть значительно лучше. Особенно часто возникают недоразумения при распределении кормов. Сейчас нашему товариществу лимиты на фураж определяются через Неклиновское райпо. Это создает большие неудобства.

Нам думается, что в Ростовской области

можно насчитать тысячи приусадебных ферм, входящих в городские и сельские товарищества кролиководов и звероводов-любителей, а вопрос о создании областного общества по-прежнему не решен.

В нашем обществе за последнее время определилась организационная структура, ведется постоянная работа с кролиководами, налажен учет производства и сдачи продукции, укрепилась материальная база.

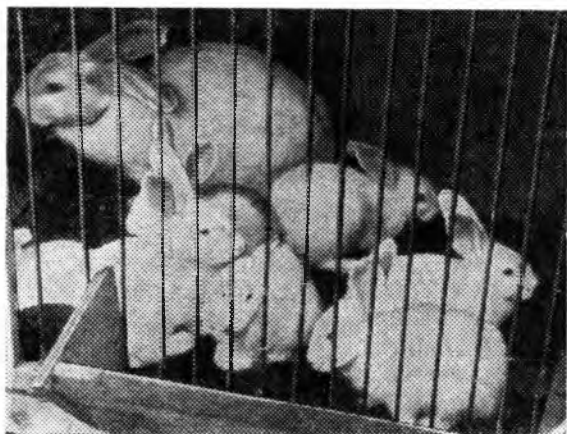
Как уже упоминалось, товарищество располагает автомашинами, складским помещением, штатом и имеет свою земельную площадь. Однако нашему объединению Таганрогский горисполком уделяет мало внимания. К примеру, имеющиеся две автомашины не обеспечиваются лимитами на горючее, приходится пользоваться талонами, покупаемыми за наличный расчет, а это считается финансовым нарушением.

По непонятным причинам не выделено место для строительства гаража, тогда как средства у нас на это имеются. А между тем гараж нам необходим, так как в городе нет мастерской по ремонту грузовых автомашин, принадлежащих организациям, подобной нашей.

Настало время, когда кролиководам-любителям надо дать полноценные корма для кроликов. Пора разработать рецепты специализированных комбикормов для кроликов и нутрий. Мы не сомневаемся, что при правильном ведении дела все эти будничные заботы будут успешно решены.

Кролиководы-любители г. Таганрога полны решимости сдать государству в 1975 г. шкурку 65 тыс. и не менее 300 ц диетического мяса.

Н. И. ТОКАРЕВ



Племенной молодняк кроликов породы белый великан из хозяйства М. П. Стецурь

## Племенная работа

### В любительском кролиководстве

■ В настоящее время многие кролиководы-любители хотят вести на своих фермах племенную работу, чтобы совершенствовать полезные качества поголовья основного стада. Особенно большие возможности в этом отношении открываются сейчас для членов кролиководческих товариществ. Но чтобы получить действительно ценных производителей, любителю необходимо прежде всего знать технологию кролиководства и, в особенности, методы интенсивного выращивания мясных крольчат-бройлеров. Вот почему приступая к освещению организации племенной работы в условиях любительских хозяйств, мы сочли целесообразным дать изложение основ племенной работы в тесной связи с описанием особенностей кормления и содержания кроликов при одном из наиболее эффективных направлений — производстве бройлеров.

В подготовке материала автор стремился полнее уместить опыт зарубежных специалистов и использовал также собственный опыт выращивания мясных крольчат.

#### Кормление, содержание и техника разведения

Без полноценного, обильного кормления любая серьезная работа по повышению продуктивности животных обречена на неудачу. Кролиководы-любители могут считать, что составленный ими рацион для животных вполне удовлетворителен, если от некоторых самок удалось получить пометы, весящие в двухмесячном возрасте 14—18 кг.

Наиболее требовательными к питанию являются сукрольные и лактирующие самки с молодняком. Скармливая им вволю хорошее сено или разнотравье и полуувлажненную рассыпчатую мешанку из комбикорма, можно удовлетворить потребность животных в питательных веществах. Задача кроликоведа-любителя заключается в том, чтобы составить не менее полноценную мешанку из имеющихся в его распоряжении

кормов, широко используя при этом кукурузу, зерносмеси, вареный картофель, силос и сennую муку из бобовых трав собственного приготовления, столовые пищевые остатки, хвою, распаренный и пропущенный через мясорубку горох и т. д.

Одним из главных моментов современной селекционной работы является оценка самок по способности к регулярному воспроизводству и выкармливанию бройлерного молодняка в течение всего периода ее продуктивной жизни. При наружном содержании в клетках, где кролики подвергаются влиянию внешней среды, такая оценка почти невозможна.

Я содержу кроликов в светлом, хорошо утепленном крольчатнике, в простых чистых клетках, расположенных в два яруса. Зимой, даже в 20-градусный мороз, температура в неотапливаемом помещении сохраняется выше нуля. Летом в оконные проемы вставляю сетку.

Лучшей техникой воспроизводства молодняка является содержание его с матерью в течение 60—70 дней. Самку в таком случае покрывают на 50—66-й день после окрота. Такой техники необходимо придерживаться на протяжении нескольких лет, так как это гарантирует максимальное использование продуктивных качеств самок и молодняка. Кроме того, приняв определенную систему случек и окролов, легче сравнивать продуктивность самок и вести отбор наиболее выдающихся животных.

#### Живой вес взрослых кроликов

В условиях недостатка кормов, борясь с измельчением поголовья, кролиководы вынуждены отбирать на племя наиболее крупных самцов и самок. Но многие заметили, что, как правило, наиболее продуктивными оказывались небольшие самки.

В настоящее время требования к продуктивности взрослых животных возросли, и крупные самки, вес которых достигает 6—7 кг, не всегда им удовлетворяют. В сравнении со скороспелыми небольшими самками крупные оказываются менее молочными, часто приносят слабые и малочисленные по-

меты. Кроме того, у таких самок слабо развит материнский инстинкт и они менее способны к интенсивному воспроизводству молодняка непрерывно в течение всей жизни. И, наконец, крупные самки на поддержание жизни расходуют больше корма; следовательно, увеличивается затрата его на единицу привеса молодняка.

При правильно организованной селекции можно получить 4,5—5-килограммовых самок, продуктивность которых не уступает лучшим крупным самкам, весящим 6—7 кг.

Наши кролиководы могут вполне успешно начать работу по отбору скороспелых и небольших самок из имеющегося у них поголовья.

### **Скороспелость и ранняя случка ремонтных самок**

У молодых самочек половая зрелость наступает около 3 месяцев. В это время они впервые приходят в охоту и могут быть покрыты. Некоторые же хорошо развитые молодые самцы из бройлерных пометов при полноценном кормлении и отъеме на 65—70-й день жизни впервые приходят в охоту в 2,5-месячном возрасте, но покрыть самку могут только через 2,5—3 недели.

С наступлением полового созревания, когда животное вполне готово к воспроизводству потомства, основной рост его прекращается. С началом первой беременности рост крольчих возобновляется и за первые 2—3 окрола они прибавляют в среднем 600—800 г. При обильном и полноценном питании у кроликов скороспелых пород половое созревание наступает в возрасте 4,5—5 месяцев. К этому времени самки достигают вполне удовлетворительного веса (4—4,5 кг) и у них заканчивается вторая возрастная линька.

Таким образом, при определении срока первой случки молодых самок следует учитывать три фактора: возраст, вес и главное — окончание второй возрастной линьки. Самцов обычно пускают в первую случку в возрасте 6 месяцев.

Чтобы определить, когда молодые самки перестали интенсивно расти, их необходимо начиная с четырехмесячного возраста взвешивать каждые 15 дней. Известно, что наследственность самочек даже одного помета может быть крайне различной. Поэтому, чтобы в дальнейшем иметь возможность отобрать наиболее скороспелых и продуктивных животных, кроликовод должен

оставлять для ремонта стада всех самочек из одного помета, если они не имеют, конечно, каких-либо экстерьерных недостатков.

Американские кролиководы оставляют на племя в основном молодняк только из 5—10 первых окролов. И вот почему. По первым четырем окролам можно всесторонне оценить продуктивность самки и качество ее приплода. Замечено, что после 10—11 окролов большинство даже лучших самок снижает свою продуктивность.

Ранняя случка молодых самок, помимо экономических преимуществ, дает кролиководу возможность получить от них лучшие пометы в более молодом возрасте.

Несколько слов об особенностях кормления ремонтных самок до первой случки. Интересен опыт зарубежных промышленных хозяйств, где ремонтный молодняк кормят обильно до 3—3,5 месяца, после чего (1—1,5 месяца) дают только гранулированную люцерну или тот же гранулированный корм-концентрат, но ограничивают на 30—40% возможность его потребления. Это позволяет искусственно снизить энергию роста животного, в связи с чем в организме происходит сдвиг в сторону полового созревания и начинают вырабатываться в большом количестве половые гормоны, подготавливающие организм к размножению. В это время начинает вырабатываться и гормон, способствующий развитию у самок молочной железы. Все это дает возможность уже от первых окролов молодых самок получать тяжелые бройлерные пометы.

### **Молочность самок**

Можно без преувеличения сказать, что при интенсивном выращивании мясных крольчат молочность самок играет решающую роль.

Крольчата в первый и во второй месяцы жизни связаны с матерью в большей степени, чем молодняк других сельскохозяйственных животных. При нехватке материнского молока крольчата меньше поедают твердые корма, резко отстают в росте, заболевают кокцидиозом и т. д.

Лактация связана с очень большим напряжением организма самки. Три четверти своей продуктивной жизни она лактирует, принося, кроме этого, за год приплод общим весом 2,5—3 кг.

Краткий период лактации и большое напряжение организма самки — два момента,

объясняющие, почему в результате недокорма или воздействия факторов внешней среды (перегрев, охлаждение, резкая смена корма, испуг), вызывающих состояние перенапряжения (стресса), особенно в первые 30—40 дней после окрота, резко снижается продукция молока. И что важно, с устранением причины стресса лактация самки восстанавливается в меньшей степени, чем у животных с более длительным периодом лактации. Подтверждение этому — низкая энергия роста и плохое потребление корма крольчатами после такого воздействия на их мать. Вот почему зарубежные кролиководы считают очень важным ставить животных в одинаковые условия содержания и кормления без резких колебаний на протяжении всей жизни самки и молодняка до забоя.

По молочности, характеру лактации, времени наступления охоты и степени поддержания своего веса в подсосный период самок можно разделить на четыре типа.

Первый тип самок характеризуется продолжительной обильномолочностью. Такие самки хорошо кормят крольчат до 60 дней и выращивают пометы в 14—18 кг. Их среднесуточная молочность в первые 20 дней подсосного периода составляет 360 г и более. К моменту отъема бройлеров обильномолочные самки (в сравнении с весом на 20-й день после окрота) теряют не более 400—500 г. Примерно на 40—45-й день лактации они приходят в охоту, но внешне она ничем не проявляется и не подавляет лактацию. Таких самок я случую на 50-й день после окрота, то есть за 10—15 дней до отсадки молодняка.

Ко второму типу следует отнести самок, которым свойственна еще более обильная и более продолжительная молочность. Они прекрасно кормят крольчат до 2,5 месяца и даже дольше. Пометы таких самок в двухмесячном возрасте весят 16—18 кг и они более уравнены. Самки второго типа имеют один серьезный недостаток — они к концу лактации резко худеют (на 1,2—1,5 кг) и поэтому не приходят в это время в охоту. Охота у них обычно наступает только через 1,5—2 недели после отсадки крольчат. Этот тип самок встречается крайне редко. От них невозможно получить за год даже 4 окрота. Дочери этих самок представляют определенную ценность, если они не унаследовали вышеуказанный порок матери.

К третьему типу я отношу самок, которые обильно лактируют всего 24—28 дней. Их крольчата на 21-й день весят по 400—

450 г, а на 31-й день отстают в весе от молодняка самок первых двух типов на 150—200 г. Это самки «мясного типа». К 30-му дню лактации они имеют хороший вес и упитанность выше средней. С наступлением охоты их молочность снижается уже после 20-го дня лактации, но бурно охота проявляется только на 31—33-й день. В результате резкой нехватки молока крольчата заметно сокращают потребление кормов, в особенности концентрированных.

Самки третьего типа не способны выкормить крольчат, весящих на 60-й день 1,8—2 кг.

Таких самок я случую на 33—35 день после окрота, а крольчат отсаживаю на 50-й день. Содержать этих самок явно невыгодно и лучше всего скорее заменить их самками первого типа.

И, наконец, к четвертому типу я отношу самок, которые лактируют очень слабо и непродолжительное время, даже когда им созданы лучшие условия. К 1,5 месяца они практически прекращают лактацию. Аппетит у животных плохой, упитанность всегда ниже средней, они малоподвижны, имеют тусклый волосяной покров. У крольчих этого типа обычно не хватает молока даже для выкармливания 5—6 крольчат. Их молодняк на 21-й день жизни весит не более 300—340 г, а на 31-й день — 500—600 г. Не стоит держать крольчат под такими самками более 45 дней. Зарубежные кролиководы самок четвертого типа немедленно выбраковывают.

### Качество помета при рождении

Качество помета при рождении — селекционный признак, без учета которого оценка самки будет неполной. По этому признаку определяется степень сочетаемости родительских пар, что особенно важно иметь в виду при близкородственном разведении.

Оценка помета может быть простой и более сложной. В первом случае определяют только число родившихся живых и мертвых детенышей, их общий и средний вес. Во втором случае путем взвешивания с точностью до 1 грамма дополнительно устанавливают вес каждого крольчонка.

Пометы лучше всего взвешивать в первые часы после рождения. Если самка уже накормила крольчат, то вес каждого из них нужно уменьшить на 4—10 граммов.

Пол крольчат я определяю на 21-й день после рождения и одновременно взвешиваю их, чтобы установить молочность самки.

В любительском хозяйстве система нумерации кроликов должна быть простой. Двух-трехмесячный молодняк мечу с помощью шипцов, которые можно приобрести в любой городской ветеринарной аптеке. Номер ставлю на правое ухо. Самкам и самцам основного стада накалываю однозначные номера 1, 2, 3, 4 и т. д., дочерям этих самок — двузначные номера, первая цифра которых является номером матери. Если от одной крольчихи за 2—3 года в хозяйстве оставляю на племя более 10 голов, то новое поколение мечу номерами выбывших самок и самцов, которые происходили от нее. При такой системе уже по номеру можно определить происхождение самки по женской линии. Через пять лет можно вновь метить животных однозначными номерами.

Число крольчат в помете при рождении колеблется от 1 до 22, а их вес — от 13 до 125 г и более. Крольчата, весящие меньше 30 г, обычно рождаются мертвыми. Недоразвитыми следует считать также детенышей весом менее 50 г.

О плодовитости самок можно судить по размерам первых двух пометов; она будет приблизительно равна среднему количеству крольчат в этих пометах. Крольчихи, принесшие в первых двух пометах мало детенышей, остаются малопродуктивными в дальнейшем. Только в редких случаях за один окрол от них можно получить 7—8 крольчат. Тем не менее малопродуктивную крольчиху, если она высокомолочная, можно использовать

как кормилицу для детенышей, отсаженных от других матерей.

В числе прочих показателей я определяю по колебанию веса степень уравненности крольчат во всем помете и в пределах лучших восьми животных, оставляемых для выращивания. Наконец, я вычисляю средний вес восьми лучших детенышей. Дело в том, что абсолютное число крольчат в помете и их средний вес во многих случаях еще ни о чем не говорят. Пометы из 9—10 крольчат могут быть гораздо менее уравнены (в пределах лучших восьми), чем пометы из 12 и более животных.

Среднесуточная молочность самки определяется следующим образом: сначала вычисляем разницу в весе оставленных для выкармливания крольчат на 21-й день жизни и при рождении. Полученное число делим на 20 (т. е. количество дней) и умножаем на коэффициент 2,5.

Пример расчета среднесуточной молочности для самки советская шиншилла по помету, приведенному в табл. 1.

Среднесуточная молочность

$$\frac{3702 - 603}{20} \cdot 2,5 = 387 \text{ г.}$$

Наилучшими следует считать хорошо уравненные пометы из 9—12 крольчат со средним весом 65—75 г (при колебании их веса от 55 до 90 г). Стремиться к получению больших или слишком тяжелых пометов вряд ли стоит. В первом случае напрасно тратятся силы самки, и крольчата, как пра-

Характеристика помета, полученного в моем хозяйстве от самки породы советская шиншилла и самца породы венский голубой

| Порядковый номер крольчонка                          | Вес крольчонка при рождении (г) | Среднесуточный привес с 1-го по 20-й день жизни (г) | Вес крольчонка в возрасте 20 дней (г) | Среднесуточный привес с 20-го по 30-й день жизни (г) | Вес крольчонка в возрасте 30 дней (г) | Среднесуточный привес с 30-го по 45-й день жизни (г) | Вес крольчонка в возрасте 45 дней (г) | Среднесуточный привес с 45-го по 60-й день жизни (г) | Вес крольчонка в возрасте 60 дней (г) |
|--|---------------------------------|---|---------------------------------------|--|---------------------------------------|--|---------------------------------------|--|---------------------------------------|
| 1  | 65                              | 15,9  | 384                                   | 36,6   | 170                                   | 42,1   | 1382                                  | 52,8   | 2175                                  |
| 2  | 78                              | 19,0  | 458                                   | 43,0   | 888                                   | 34,8   | 1410                                  | 39,3   | 2000                                  |
| 3  | 74                              | 13,0  | 455                                   | 47,3   | 928                                   | 38,8   | 1510                                  | 50,8   | 2273                                  |
| 4  | 68                              | 16,3  | 394                                   | 38,1   | 775                                   | 36,8   | 1328                                  | 41,6   | 1952                                  |
| 5  | 60                              | 16,5  | 390                                   | 44,5   | 835                                   | 38,0   | 1406                                  | 45,4   | 2088                                  |
| 6  | 70                              | 17,9  | 429                                   | 33,9   | 768                                   | 51,6   | 1542                                  | 41,3   | 2162                                  |
| 7  | 62                              | 18,4  | 431                                   | 32,1   | 752                                   | 45,5   | 1435                                  | 38,7   | 2016                                  |
| 8  | 65                              | 16,8  | 402                                   | 37,1   | 773                                   | 46,6   | 1472                                  | 37,6   | 2036                                  |
| 9  | 62                              | 14,8  | 359                                   | 42,7   | 786                                   | 35,8   | 1324                                  | 59,0   | 2110                                  |
| Общий вес оставленных крольчат                       | 603                             | —   | 3702                                  | —  | 7255                                  | —  | 12802                                 | —  | 18812                                 |
| Среднесуточный привес в помете                       | —                               | 17,2  | —                                     | 39,5   | —                                     | 40,9   | —                                     | 44,5   | —                                     |
| Средний вес крольчонка, оставленного для выращивания | 67,0                            | —   | 411                                   | —  | 806                                   | —  | 1422                                  | —  | 2090                                  |

Среднесуточная молочность самки—387 г.

Количество крольчат в помете—12, вес помета—764 г.

Средний вес крольчонка—63,6 г.

Вес лишних крольчат: № 10—65 г, № 11—61 и № 12—33 г.

вило, рождаются слишком мелкими. Во втором случае крольчиха тяжело переносит роды вследствие травм родовых путей крупными плодами. И то и другое резко ослабляет самку. Многие из них первые 4—5 дней почти не кормят крольчат, что отрицательно сказывается на дальнейшем их развитии. Частичное совмещение лактации с беременностью у крольчих не отражается на качестве помета. Однако у некоторых из них при этом снижается молочность. Интересно отметить, что отдельные самки при полном совмещении беременности и лактации не только приносят хорошие пометы, но и сохраняют исключительно высокую молочность.

Рост крольчат в подсосный период зависит главным образом от молочности самки, величины помета и полноценности рациона. Существенную, но сравнительно меньшую роль при этом играют условия содержания животных.

В лучших бройлерных пометах из 7—9 голов к 21-му дню жизни вес крольчат достигает 400—500 г, в месячном возрасте — 800—1000, в 1,5-месячном — 1400—1600 и в два месяца — 1900—2200 г.

И. А. КОМОВ

## О воспроизводстве у нутрий

■ В предыдущем номере журнала мы рассказали о семейном разведении нутрий. Этот способ требует минимального количества клеток, причем отпадает забота о спаривании зверей.

Следует, однако, отметить, что семейное разведение не лишено недостатков: увеличиваются затраты на приобретение и содержание дополнительного количества самцов, от лучших из них получают немного щенков.

Устранить эти недостатки можно, если применять два раза в год косячную случку и групповое щенение зверей. При этом способе воспроизводства стадо сестер-однопометниц, родившихся в первом квартале с интервалом в 1,5 месяца, сразу после отсадки разбивают на две группы по 3—4 в каждой. Когда эти звери достигнут 6—7-месячного возраста, к ним на 45 дней подсаживают самца (общего для обеих групп), сначала к старшим, а затем на такой же срок — к младшим. В свободное от случки время производителя содержат в отдельной клетке.

При таком порядке случки получают значительно больше приплода от лучших самцов, чем при семейном содержании.

Чтобы первое щенение совпало с началом следующего года, случку самок первой группы начинают 20—25 августа, а второй — 5—10 октября. В результате в одной группе молодняк появится в срок с 1 января по 15 февраля, в другой — с 15 февраля по 31 марта следующего года. Забивать этих щенков целесообразно в декабре в возрасте 9—11 месяцев. При этом в большинстве своем шкурки будут крупными, I сорта.

Второй раз самки старшей группы будут щениться с июля по август, а младшей — с августа по сентябрь. Чтобы избежать передежки, забивать молодняк второго щенения нужно с ноября по декабрь, когда кончится первая линька.

Отсаживать молодняк от самок лучше в возрасте 45—50 дней. Это позволит приурочить вторую высадку самцов к самкам к моменту появления у них третьей тетки после щенения.

Описанный календарь случки, щенения самок и забоя молодняка сохраняется и в последующие годы. Так же, как и при семейном разведении, самок, абортировавших, неблагополучно родивших и не оплодотворившихся в очередном туре, выбраковывают. Новых самок в группы не подсаживают.

Недостатком такого способа считают случаи затаптывания новорожденных и все еще недостаточное использование лучших племенных самцов. Но если проводить косячную случку и щенение в индивидуальных клетках, этот недостаток можно устранить. Сущность способа заключается в том, что на период с 20 августа по 5 октября в группу из 12—15 совместно выращенных до 6—7-месячного возраста самок пускают самца. Примерно с 1 октября, через каждые 10 дней, в косяке проверяют зверей прощупыванием на беременность. Оплодотворившихся переводят в индивидуальные клетки, неоплодотворившихся — в декабре забивают.

В индивидуальных клетках самки проводят вторую половину беременности, щенятся и выкармливают новорожденных. После отъема щенков в возрасте 45—50 дней взрослых самок снова переводят для случки в косяки. Первое в году щенение проходит с 1 января по 15 февраля, второе — с 1 июля по 15 августа.

Чтобы получить больше молодняка в начале следующего года, в случку с 20 августа пускают не только взрослых, но и молодых самок, достигших 6—7-месячного возраста.

Косячная случка и индивидуальное содержание самок в период беременности и лактации, так же как и другие способы получения приплода, не лишены отдельных недостатков. Высадка в косяки взрослых, закончивших лактацию зверей вызывает сильные драки между ними, а следовательно, заболевание покусанных и отход некоторых из них. Описанная техника разведения не позволяет проводить уплотненные щенения и получать по три приплода в год. Однако можно сгладить и эти недостатки, применяя индивидуальное содержание и ручную случку взрослых зверей. Такой способ, хотя и требует значительных затрат труда, позволяет проводить уплотненные щенения самок, предупреждает заболевания и отход в результате драк. В данном случае молодых, выращенных в одной группе самок, спаривают косячным методом, а ошенившихся — путем ручной подсадки к самцу. Сроки случки, щенения самок и забоя молодняка такие же, как и при семейном разведении.

При выборе наиболее приемлемого варианта для разведения нутрий настоятельно советуем учитывать все факторы, которые могут оказать влияние на его экономическую эффективность: наличие, качество и стоимость кормов и клеток, ресурсы времени для обслуживания зверей, личный опыт и т. д.

И. П. ХРОНОПУЛО

■ Начальник Управления по производству и заготовкам пушно-мехового сырья Казпотребсоюза Н. Алимов сообщил редакции, что жалоба кроликовода **Г. Прокопца** (пос. Кировский, Талды-Курганская обл.) проверялась на месте.

В ходе проверки выяснилось, что в 1974 г. Кировская РЗК действительно не организовала государственную закупку кроликов у населения, концорма продавала без каких-либо норм, не оказала любителям помощи в создании общества кролиководов.

Директору Кировской РЗК **Г. Исакову** предложено в кратчайший срок устранить отмеченные недостатки.

■ Со стоимости каких шкурок кроликов производится скидка в 5%? — спрашивает кроликовод **А. Кокурин** (г. Чкаловск, Горьковская обл.).

Заместитель председателя Горьковского облпотребсоюза **И. Моисеев** сообщает, что эта скидка делается (согласно пункту 10 ГОСТа 2136—63 «Шкурки кроликов невыделанные») со стоимости шкурок со слипшимся от грязи или крови волосаным покровом (кроме головы и шеи), с молочными железами, плесневелых, недосушенных, с недостающей частью черева.

С 1 июля 1975 г. вводится в действие новый ГОСТ и в случае неправильного применения скидки приемщиками мехсырья **Т. Моисеев** советует сдатчикам Горьковской области обращаться по адресу: 603000 г. Горький, ул. Маслякова, 5, облпотребсоюз.

■ По просьбе редакции на жалобу кроликовода **К. Стрелкова** (п. Бухловка, Калужская обл.) отвечает заместитель председателя Московского облпотребсоюза **П. Федотов**.

Проверена организация приемки шкурок и живых кроликов Подольской РЗК. Повторную оценку сданного сырья произвести не удалось, так как при сдаче оно было обезличено.

Впредь сдатчикам следует учесть, что при возникновении разногласий в оценке качества сырья по их требованию шкурки пломбируются и направляются отдельной партией специалистами заготконторы государственному инспектору для контрольной (и окончательной) оценки.

Заготконторам райпотребсоюзов, райпо предоставлено право принимать живых кроликов для убоя как по государственным (повышенным) закупочным ценам, так и по ценам договоренности (для нужд кооперации).

В г. Подольске государственные закупки кроликов для убоя производятся заготовительным пунктом по вторникам на колхозном рынке.

■ С сомнениями по поводу оценки сдаваемых шкурок, распределения концормов обратился в редакцию кроликовод **М. Хохлов** (г. Калач, Воронежская обл.).

Заместитель председателя правления Воронежского облпотребсоюза **А. Варфоломеев** указал директору Калачевской РЗК Н. Черноусову на необходимость продавать корма сдатчикам живых кроликов по нормам, установленным облпотребсоюзом, — 2 кг за 1 кг живого веса.

Государственные инспекции по закупкам и качеству сельхозпродуктов и сырья, которые решают разногласия в оценке продукции, имеются в каждом районе.

■ Заместитель председателя правления Днепропетровского облпотребсоюза **П. Буланый** в ответ на письмо кроликовода **С. Швеца** разъяснил следующее.

Днепропетровское областное общество кролиководов строит свою работу в направлении расширения зоны деятельности районных подразделений.

Создавать в Никопольском районе два товарищества нецелесообразно. Никопольское районное общество функционирует в пределах городов Никополь, Марганец, Орджоникидзе.

■ В ответ на жалобу кроликовода **В. Подпанюка** (г. Яготин, Киевская обл.) председатель правления Киевского областного общества «Кроликовод» **П. Попченко** сообщил редакции, что Яготинский РПС продает корма сдатчикам согласно утвержденным нормам. Заявитель **В. Подпанюк** в 1974 г. продал государству 15 шкурок и 37 кроликов для убоя. Через общество ему было продано 243,5 кг комбикормов, или по 6,5 кг на шкурку, при норме 1,5 кг.

Таким образом **В. Подпанюк** имел возможность купить 187 кг кормов сверх нормы. **В. Подпанюку** не следовало отвлекать внимание работников редакции на ненужные проверки фактов.

■ Заместитель начальника Саратовского областного производственного объединения мясной промышленности **И. Мартынов** разбирал по нашей просьбе жалобу кроликовода **В. Кравцова** (с. Симоновка, Саратовская обл.).

**И. Мартынов** отметил следующее. В Саратовской области закупка кроликов у населения согласно договору с облпотребсоюзом возложена на райзаготконторы. Последние обязаны через заготовителей сельпо скупать животных и доставлять их своим транспортом не реже двух раз в неделю на ближайшие мясоптицекомбинаты.

Со второй половины ноября Калининский птицекомбинат установил очередность сдачи кроликов, для чего был введен специальный журнал предварительной записи сдатчиков. Кроликов стали принимать ежедневно, кроме пятницы, субботы и воскресенья. В то же время действительно имели место перебои в приемке продукции из-за недостаточной мощности комбината и отсутствия помещений для передержки животных.

Объединение дало указание своим предприятиям разработать меры по улучшению организации приемки кроликов у населения в 1975 г.

■ Жалобу, аналогичную предыдущей, рассматривал по просьбе редакции заместитель начальника Омского производственного объединения мясной промышленности **В. Цыбин**.

Заявитель **А. Акромович** (г. Исылкуль, Омская обл.) писал о работе Исылкульского мясокомбината. **В. Цыбин** сообщил нам, что мясокомбинат не покупает у населения кроликов. Их закупками занимается согласно договору Исылкульская РЗК, она же по графику доставляет животных на мясокомбинат. Объединение рекомендует претензии по приемке кроликов впрямь адресовать Исылкульской РЗК и при необходимости привлекать для решения разногласий представителя Госрайинспекции по закупке сельхозпродукции. Однако следует отметить, что и сам **В. Цыбин** неправильно ориентирует своих подчиненных и сдатчиков продукции государству, утверждая, что «живой вес кроликов, принимаемых мясокомбинатом, согласно требованиям ГОСТа на мясо кроликов, должен быть не менее 2,3 кг».

**Тов. Цыбин!** Нет ГОСТа на мясо кроликов и нет ограничений в их живом весе при приемке для убоя!

**Всесоюзный семинар  
звероводов**

На ВДНХ СССР состоялся Всесоюзный семинар специалистов звероводства по теме «Внедрение в производство новых методов организации племенного дела и кормления пушных зверей».

Он был организован объединенными усилиями павильона «Кролиководство и пушное звероводство» ВДНХ СССР, Главного управления животноводства МСХ СССР, Зверопроба Минсовхозов РСФСР, Главкооппушнины Центрсоюза и НИИПЗК.

Семинар проводился на базе Всесоюзного смотра пушных зверей клеточного разведения.

В его работе участвовало свыше 270 человек, 56 совхозов, колхозов и других хозяйств представили на смотр более 300 племенных зверей разных видов.

По теме «Организация племенного дела» наибольший интерес у присутствовавших вызвали доклады об опыте работы звероводческих совхозов «Мадона» Латвийской ССР (М. Ф. Аталс), «Пушкинский» Московской обл. (А. Горчевский), Ленинградского треста «Зверопром» (И. И. Широков) и зверохозяйства «Вятка» Кировской обл. (И. Юрьева).

Обобщили выступления доктора сельскохозяйственных наук Е. Д. Ильина и Г. А. Кузнецов. Они выступили также с рекомендациями по работе с породами (типами) норок, серебристо-черных лисиц и голубых песцов разных типов.

Представители зверосовхозов «Майский» Кабардино-Балкарской АССР (А. Розова), «Роцинский» Ленинградской обл. (Н. Нигреева), «Пряжинский» Карельской АССР (К. Кузнецов), «Костромской» Костромской обл. (О. Грицаев), «Мамоновский» Калининградской обл. (В. Новожилов) и др. рассказали о своем опыте кормления животных. Доклады на эту тему резюмировал доктор сельскохозяйственных наук Н. Ш. Перельдик. С большим интересом выслушали присутствовавшие лекцию Н. Ш. Перельдика о новом в кормлении зверей.

**От редакции.** Наиболее интересные материалы совещания будут публиковаться в журнале начиная с этого номера, в виде самостоятельных статей.

Ю. К. ВОЛЬФ

30-летие Победы советского народа в Великой Отечественной войне 1941—1945 годов 1

**ЗВЕРОВОДСТВО. НАУКА И ПЕРЕДОВОЙ ОПЫТ**

Полецкий В. А. Обнадеживающие итоги 5  
Афанасьев В. А. Состояние и перспективы развития клеточного соболеводства 6  
Лучшие племенные фермы 9  
Пастушенко М. Н. 69-й Ленинградский международный пушной аукцион 10  
Цвик Б. С. Отходы рыбы в рационе норок 13  
Милованов Л. В. Традиционный смотр 15

**КРОЛИКОВОДСТВО. НАУКА И ПЕРЕДОВОЙ ОПЫТ**

Лисин В. Г. Контрасты и тенденции 19  
Помытко В. Н., Цветкова Р. П. Состояние и дальнейшая интенсификация кролиководства в совхозах РСФСР 22

**У КРОЛИКОВОДОВ И ЗВЕРОВОДОВ-ЛЮБИТЕЛЕЙ**

Федосеева Г. А. Рапортуют калининградские кооператоры 24  
Ничиурук Л. И., Лаукис А., Довгилло М. А. Вести из Литвы 27  
Ткаченко С. М. Минводское добровольное 31  
Токарев Н. И. В нашем товариществе 32

**КОНСУЛЬТАЦИЯ**

Комов И. А. Племенная работа в любительском кролиководстве 34  
Хронопуло Н. П. О воспроизводстве у нутрий 38

**ПОЧТА РЕДАКЦИИ**

**ХРОНИКА** 39

Вольф Ю. К. Всесоюзный семинар звероводов 40

**РЕДКОЛЛЕГИЯ:**

В. А. АФАНАСЬЕВ, Б. Д. БАБАК, А. Т. ЕРИН, Е. Д. ИЛЬИНА, И. И. КАПЛЕРОВСКИЙ, Б. А. КУЛИЧКОВ, С. Я. ЛЮБАШЕНКО, Л. В. МИЛОВАНОВ, И. С. МИНИНА, М. К. ПАВЛОВ, В. Н. ПОМЫТКО, В. А. ПОЛЕЦКИЙ, И. С. ЯКОВЛЕВ (главный редактор)  
Художественный и технический редактор В. В. Ламан  
Корректор И. Н. Молодкина  
Адрес редакции: 107807, Москва, ГСП, Садовая-Спасская, 18.  
Телефон 221-86-00

Сдано в набор 11/IV—1975 г. Подписано к печати 5/V—1975 г. Формат 84×108<sup>1/16</sup>  
Печ. л. 2,5 (4,2) Уч.-изд. л. 5,34 Тираж 104.760 экз. Цена 25 коп. Заказ 278  
Чеховский полиграфический комбинат Союзполиграфпрома при Государственном комитете Совета Министров СССР по делам издательств, полиграфии и книжной торговли  
г. Чехов Московской области

**ВСЕСОЮЗНЫЙ  
СЕМИНАР  
ЗВЕРОВОДОВ  
НА ВДНХ СССР**



В перерывах между заседаниями участники семинара звероводов ВДНХ СССР оживленно делились своими творческими планами.



О методах своей работы рассказывали товарищам (фото сверху вниз):

**Р. Цибайте** — управляющая норковой фермой зверохозяйства «Кретинга» Литпотребсоюза.

**Главный ветеринарный врач** главкоопшенины Центросоюза **А. А. Егоров**.

**Главный зоотехник** Управления Севера МСХ РСФСР **С. П. Поляков**.





Все большую популярность среди звероводов-любителей получает нутриеводство. Таганрогский нутриевод-любитель М. С. Проценко с самцом-производителем белой азербайджанской нутрии.

**НА ПЕРВОЙ СТРАНИЦЕ ОБЛОЖКИ.** Зверовод совхоза «Рансино» Московской области Н. И. Радаева с чемпионом смотра самцом-производителем норки пастель.  
Фото А. Потапова