

3  
83



# Кролиководство Звероводство

Вологодская областная универсальная научная библиотека  
[www.booksite.ru](http://www.booksite.ru)

1  
1975  
N 1-6

# Кролиководство и Звероводство

ОСНОВАН В 1910 г. ЯНВАРЬ-ФЕВРАЛЬ


 ИЗДАТЕЛЬСТВО  
 «КОЛОС»  
 1975  
 МОСКВА

ДВУХМЕСЯЧНЫЙ МАССОВО-ПРОИЗВОДСТВЕННЫЙ ЖУРНАЛ МИНИСТЕРСТВА СЕЛЬСКОГО ХОЗЯЙСТВА С С С Р

## ПУТЕМ, ПРЕДНАЧЕРТАННЫМ ПАРТИЕЙ

■ Десять лет прошло со времени мартовского (1965 г.) Пленума ЦК КПСС, рассмотревшего вопрос «О неотложных мерах по дальнейшему развитию сельского хозяйства СССР», поставленный в докладе Леонида Ильича Брежнева. Но и сегодня трудно переоценить значение его решений.

На основе объективных законов развития и ленинского принципа материальной заинтересованности Центральный Комитет сделал особый упор на создание устойчивых экономических условий, стимулирующих подъем важнейшей отрасли народного хозяйства. Для колхозов и совхозов были установлены твердые планы закупок продукции на ряд лет и введены поощрительные цены за сдачу сверхплановой продукции.

Майский (1966 г.) Пленум ЦК КПСС принял конкретную программу мелиорации земель, а октябрьский (1968 г.) Пленум — четкую линию ускорения темпов развития сельского хозяйства.

Учитывая весь комплекс факторов — вопросы снабжения техникой и удобрениями, расширения капитального строительства, улучшения земель, подготовки кадров, совершенствования организации производства, Центральный Комитет нашей партии на июльском (1970 г.) Пленуме обсудил очередные задачи в области сельского хозяйства и выработал широкую, комплексную, долговременную и реалистическую программу его развития, положенную в основу заданий на девятую пятилетку.

XXIV съезд партии дал глубокий анализ положения дел в сельском хозяйстве за 1966—1970 гг. и определил задачи по увеличению производства и заготовок продукции, по дальнейшему укреплению материально-

технической базы, наметил пути улучшения партийного руководства этой жизненно важной отраслью народного хозяйства.

Принятые партией меры благотворно сказались на развитии сельского хозяйства. Объемы и темпы производства продукции намного возросли по сравнению с показателями за предыдущие годы. Наша страна стала получать значительно больше зерна, овощей, хлопка, молока, мяса, яиц и других продуктов.

Валовой сбор зерна в среднем за год текущей пятилетки составил 192 млн. т, что на 62 млн. т больше, чем в среднем за годы седьмой и на 35 млн. т больше, чем восьмой пятилетки.

Организуя мощный подъем производительных сил сельского хозяйства, партия решает одну из основных своих программных задач — достигнуть изобилия высококачественных продуктов питания для населения и сырья для промышленности. В выполнении указанной задачи важная роль принадлежит животноводству. В этой отрасли затрачивается одна треть труда рабочих совхозов и колхозников. Здесь создается в целом по стране половина, а в ряде областей, краев и республик наибольшая часть стоимости товарной продукции сельскохозяйственного производства.

В истекшем десятилетии главный упор в подъеме животноводства был сделан на укрепление его кормовой базы и улучшение материально-технического оснащения, развитие творческой инициативы руководителей и специалистов колхозов, совхозов, сельскохозяйственных органов, всех работников отрасли по совершенствованию технологии производства, широкому внедрению в прак-

тику достижений науки и передового опыта, на повышение заинтересованности колхозов и совхозов в увеличении производства и продажи государству продукции.

В период 1965—1974 гг. на строительство животноводческих помещений, птицефабрик и комбикормовых предприятий Министерства заготовок СССР вложено около 35 млрд. руб. Примечательно, что за предыдущее десятилетие капитальные вложения составили всего 14,9 млрд. руб. В 1973 г. затрачено на эти цели 5,2 млрд. руб., или в 2,5 раза больше, чем в 1964 г. За последние десять лет за счет государственных капитальных вложений и средств колхозов введены мощности для крупного рогатого скота на 4,2 млн. голов, свиней — на 42,1, овец — на 69 и птицы — на 262,3 млн. голов.

За последние годы в сельскохозяйственное производство пришла работать многочисленная армия зоотехников и ветработников, окончивших вузы и техникумы. Если в 1964 г. в совхозы и колхозы было направлено 135 тыс. специалистов животноводства с высшим и средним специальным образованием, то в 1973 г. — свыше 262 тыс. человек.

С ростом материально-технической оснащенности все более широкое распространение получают индустриальные методы работы в животноводстве. В корне меняются труд животноводов, его характер и условия. Он вплотную приближается к труду промышленных рабочих. На селе появились новые профессии — такие, как операторы по откорму свиней, крупного рогатого скота и птицы, выращиванию молодняка, мастера машинного доения коров и другие.

В результате целеустремленного и последовательного осуществления курса на интенсификацию сельского хозяйства за годы, прошедшие после мартовского (1965 г.) Пленума ЦК КПСС, в животноводстве нашей страны произошли коренные качественные сдвиги.

В первую очередь заметно увеличилось валовое и товарное производство всех основных видов животноводческой продукции. С учетом результатов минувшего года за последние 10 лет производство мяса возросло в 1,7 раза, молока — в 1,5, яиц — в 2 с лишним раза, а государственные закупки — в 1,9, 1,8 и в 3,5 раза соответственно. Указанный рост производства и закупок продуктов животноводства обеспечивается за счет повышения продуктивности и увеличения численности поголовья скота и птицы.

Другая отличительная черта качественно-го развития животноводства заключается в

изменении темпов роста производства и закупок продукции. Несмотря на крайне тяжелые погодные условия, сложившиеся в начале текущей пятилетки, ни один год не наблюдалось спада в производстве и закупках продуктов животноводства; объемы производства и закупок мяса, молока, яиц, шерсти оказались заметно выше, чем за годы восьмой пятилетки.

Среднегодовое производство мяса в текущем пятилетии составило примерно 21,5 млн. т, что на 3,5 млн. т больше, чем в среднем за годы восьмой пятилетки.

Еще в большей степени возрастут в 1971—1975 гг. среднегодовые объемы государственных закупок продукции животноводства. Мяса будет заготовлено на 35%, молока — на 22, яиц — на 88 и шерсти на 16% больше, чем за 1966—1970 гг.

Третья особенность, характеризующая существенные сдвиги в животноводстве, заключается в изменении социальной структуры государственных закупок животноводческой продукции.

Удельный вес колхозов и совхозов в общем объеме производства валовой и особенно товарной продукции за последние годы значительно повысился. Государственные закупки мяса за счет общественного сектора составляют теперь свыше 87%, яиц — около 93, а молока — более 95%.

В то же время партией и правительством принимались все меры к тому, чтобы обеспечить успешное развитие животноводства и в личных хозяйствах населения. Были сняты необоснованные ограничения по содержанию скота и птицы в таких хозяйствах, повышена материальная заинтересованность колхозников, рабочих совхозов и других слоев населения в производстве животноводческой продукции. Несмотря на значительное сокращение численности жителей деревни, за последние годы, производство продуктов животноводства в личных хозяйствах не только не сократилось, но даже несколько увеличилось. В 1973 г. здесь было получено молока на 1,9 млн. т, яиц — на 2,4 млрд. штук, мяса (в живом весе) — на 1,2 млн. т больше, чем в 1964 г. При этом значительная часть продукции использовалась для улучшения питания самих производителей и реализации излишков продукции через кооперативную и колхозную торговлю.

Теперь заложены качественно новые потенциальные возможности для дальнейшего развития животноводства, для наиболее эффективного производства продукции и повышения производительности труда.

Партия последовательно принимает необходимые меры для того, чтобы быстрее раскрыть эти возможности и обеспечить наиболее полное использование их. Главный путь к этому — всемерная интенсификация всех отраслей животноводства на основе укрепления материально-технической базы, концентрации и специализации производства, которые дают возможность получать продукцию на промышленной основе.

Наряду с этим активно применяются меры, направленные на успешное развитие животноводства в личных хозяйствах населения. На данном этапе — это является жизненной необходимостью. Нельзя не учитывать, что, потеряв былое значение в государственных закупках, такие хозяйства все же продолжают занимать большой удельный вес в общем объеме производства продукции животноводства.

С ростом благосостояния населения уровень потребностей в продуктах питания и особенно в продуктах животного происхождения постоянно увеличивается. Поэтому партия направляет усилия на то, чтобы планомерно и пропорционально решать вопросы использования всех резервов увеличения производства этих продуктов не только в общественном секторе, но и в личных хозяйствах населения.

В 1974 г. народнохозяйственные планы, а также расчетные объемы пятилетнего плана, выполнены по закупкам всех видов животноводческой продукции.

Главная задача теперь состоит в том, чтобы обеспечить такой уровень производства продукции животноводства, который позволил бы в 1975 г. полностью восполнить задолженность, образовавшуюся в первые годы пятилетки.

Большие задачи предстоят на 1975 г. по производству и закупкам мяса. Необходимо увеличить его производство по сравнению с прошедшим годом примерно на 3,7 млн. т (в живом весе).

Выполнение этой задачи в решающей степени зависит от того, как будет проведена текущая зимовка скота. Всем понятно ее значение в судьбе животноводства.

Существенные сдвиги за последние годы произошли в развитии звероводства. Поголовье основного стада самок зверей в 1973 г. в звероводческих совхозах и хозяйствах потребительской страны выросло в сравнении с 1965 г. в 2,4 раза. Соответственно увеличилось в 2,2 раза производство и сдача государству шкур.

Основными производителями и постав-

щиками пушнины на внутренний и внешний рынки стали специализированные звероводческие совхозы системы «Зверопром» Министерства совхозов РСФСР (около 60% союзного производства). В 1973 г. эти совхозы сдали государству 4857 тыс. шкур норки, песца, лисицы, соболя и нутрии.

Повысились качественные показатели разведения зверей, в частности деловой выход молодняка, и средняя реализационная цена шкур.

Крупные изменения произошли также в кролиководстве. Государственные закупки мяса кроликов возросли с 18,9 тыс. т в 1964 г. до 71 тыс. т в 1973 г., или в 3,8 раза. В 1974 г., по предварительным данным, было закуплено около 100 тыс. т мяса кроликов и 90 млн. шкур.

Результаты развития отрасли в стране за последние годы свидетельствуют о больших возможностях увеличения производства диетического мяса и мехового сырья. Однако их надо расценивать только как базу для осуществления новых мероприятий по дальнейшему развитию кролиководства. Главное, используя опыт передовых областей, краев, республик и хозяйств, повсеместно развернуть напряженную работу по резкому увеличению заготовок кроличьего мяса и шкур.

В настоящее время труженики сельского хозяйства глубоко заинтересованы в развитии кормовой базы за счет совершенствования структуры посевных площадей и повышения урожайности, широкого внедрения в практику новых технологий в кормопроизводстве (искусственная сушка сена, приготовление сенажа, травяной муки, брикетирование кормов, производство монокормов, консервирование и химическая обработка кормов, обогащение их различными добавками и премиксами).

Опыт деятельности первых животноводческих комплексов показал, что перевод отрасли на промышленную основу не ограничивается исключительно большой концентрацией поголовья скота и специализацией производства продукции на крупных, по современному механизированных фермах. Он предполагает обязательное решение ряда взаимосвязанных мер и прежде всего создание собственной кормовой базы.

Постепенный перевод животноводства на промышленную основу предполагает также совершенствование экономических отношений между хозяйствами, организацию кооперирования и создание производственных объединений.

«Быстрое развитие сельского хозяйства ведет ко все более широкому распространению межколхозных и государственно-колхозных производственных объединений, созданию агропромышленных комплексов. В них эффективнее используются техника, капитальные вложения и трудовые ресурсы, шире применяются индустриальные методы».

Из Отчетного доклада товарища Л. И. Брежнева на XXIV съезде Коммунистической партии Советского Союза

## Курс на концентрацию производства

А. К. БЫВАЛЬЦЕВ,  
управляющий Крымским областным  
межколхозным объединением  
по птицеводству и кролиководству

■ Принятый партией и правительством курс на техническое перевооружение сельского хозяйства, значительные капиталовложения в эту отрасль и многие другие меры позволяют ныне труженикам села успешно решать ряд важных задач. И прежде всего — это последовательное увеличение производства всех видов сельскохозяйственной продукции, повышение экономической эффективности хозяйств на основе специализации, все более широкое внедрение промышленных форм их организации.

Стремясь увеличить производство и государственные закупки мяса кроликов, партийные, советские и сельскохозяйственные организации Крымской области провели огромную работу.

В дело развития кролиководства были вовлечены все колхозы и совхозы, многие строительные организации, предприятия мясоперерабатывающей и комбикормовой промышленности, проектные институты, научные и конструкторские учреждения. В результате в короткий срок удалось построить несколько крупных комплексов и ферм по производству мяса кроликов. Сейчас в области эксплуатируется свыше четырехсот механизированных крольчатников. Все помещения оборудованы приточно-вытяжной вентиляцией, автопоилками; уборка навоза в них механическая. За счет обогрева зимой поддерживается оптимальная температура. Установлены металлические клетки с автокормушками.

В крольчатниках закрытого типа стало возможным проводить круглогодичное окроление, значительно повысить производитель-

ность труда рабочих. Теперь один кроликовод обслуживает 3000—5000 голов откормочного молодняка, или 200—250 маток с приплодом в 1000—1200 голов (до двухмесячного возраста).

На фермах всех колхозов, совхозов и других государственных хозяйств число самок основного стада составляет не менее 500—600 голов, а в 21 хозяйстве их содержится от 1000 до 5000.

В совхозе «Феодосийский» Советского района на 1 октября 1974 г. было 53,6 тыс. кроликов, в том числе самок — 5 тыс., в колхозе «Россия» Красногвардейского района — соответственно 21,8 и 1400, в колхозе «Авангард» Сакского района — 19,5 и 3,2 тыс. Всего в колхозах и совхозах области насчитывается сейчас свыше 150 тыс. кроликоматок основного стада. Два совхоза, «Феодосийский» и «Авангард», выделены как промышленные предприятия. Они производят 200—250 т мяса в год каждый. В пяти хозяйствах созданы племенные фермы. Их назначение — обеспечить молодняком хозяйства промышленного типа.

При Симферопольском и Феодосийском птицекомбинатах построены цехи и установлены линии для забоя кроликов и первичной обработки сырья.

Во всех районах на средства колхозов и совхозов построены межхозяйственные комбикормовые заводы, двенадцать из четырнадцати уже работают. Почти на всех заводах организован выпуск гранулированных комбикормов для кроликов.

Для подготовки кадров при Азовской сельскохозяйственной школе открыты шестимесячные курсы. Там готовят мастеров-кролиководов для колхозов и совхозов не только нашей области, но и Николаевской, Харьковской, Херсонской, Запорожской.

В Научно-исследовательском институте пушного звероводства и кролиководства прошли курсы повышения квалификации 20 ветеринарных работников и зоотехников, на пятидневных семинарах при ВДНХ СССР побывали 67 человек.

Ежегодно во всех районах области специалисты нашего объединения проводят семинары по кормлению, содержанию, племенной работе, профилактике и лечению заболеваний кроликов. На семинары приглашаются все зооветспециалисты районных управлений сельского хозяйства, колхозов и совхозов, а также заведующие фермами и кролиководы.

Много внимания уделялось и уделяется распространению передового опыта: издан ряд плакатов, разработаны и переданы во все хозяйства рекомендации по выращиванию кроликов в условиях Крыма, по профилактике и лечению животных.

Во всех управлениях сельского хозяйства райсполкомов введены штатные должности зоотехников-кролиководов. В нашем объединении создан отдел кролиководства, на который возложена вся работа по развитию отрасли в колхозах и совхозах области. Контроль осуществляется посредством установленной единой ежемесячной оперативной зоотехнической отчетности.

Большое внимание уделяется моральному и материальному поощрению передовых кролиководов. В области учреждено переходящее Красное знамя обкома и облсполкома. По итогам года оно вручается лучшему району. За успехи в развитии кролиководства в 1973 г. большая группа работников ферм удостоена правительственных наград.

Лучших показателей за неполный 1974 г. добились: Тамара Николаевна Тачанова из совхоза «Феодосийский», получившая от 200 закрепленных за ней маток 6817 крольчат; Клавдия Афанасьевна Бычихина из совхоза «Дубки», вырастившая от 200 маток 6200 крольчат; Валентина Трофимовна Журавлева из колхоза «Россия», получившая от 125 маток 3880 голов молодняка.

В области разработан проект экспериментальной шестизэтажной промышленной межколхозной фермы, рассчитанной на производство 460 т кроличьего мяса в год.

Все эти мероприятия позволили крымским колхозам и совхозам в короткий срок значительно увеличить производство кроличьего мяса (табл. 1) и поголовье кроликов (табл. 2).

Результаты работы общественных кроли-

Таблица 1

Год	Украинская ССР	В том числе Крымская область		Продано колхозами		
		т	%	Украинская ССР	Крымской области	
					т	%
1970	545	96	17,6	323	104	32,2
1971	1355	396	29,2	885	117	13,2
1972	2488	1313	52,5	1479	545	36,8
1973	4139	2508	60,5	2422	1153	47,6

Таблица 2

Год	Украинская ССР	В том числе Крымская область		В том числе в колхозах		
		тыс.	%	Украинская ССР	Крымская область	
					тыс.	%
1970	288	106,5	36,8	171,8	18,0	10,4
1971	587,3	311,9	53,0	356,5	126,0	35,4
1972	854,8	515,4	60,5	491,0	208,8	42,5
1973	1127,4	683,8	61,0	664,2	306,7	46,2

ководческих хозяйств области в прошлом году заметно улучшились. Только за 10 месяцев колхозы и совхозы продали государству 2625,5 т крольчатины, что на 804,4 т больше, чем на ту же дату 1973 г. За те же 10 месяцев сорок три колхоза и совхоза перевыполнили свои годовые задания по продаже государству мяса кроликов.

Высокая производительность труда и сохранность поголовья обеспечили в ряде хозяйств заметное снижение себестоимости продукции. Многие фермы стали рентабельными. Так, кролиководческая ферма птицефабрики «Южная» дала в 1973 г. 27,6 тыс. руб. чистой прибыли (рентабельность — 26,5%). На этой ферме производят ежегодно 70 т и более кроличьего мяса.

В колхозе «Украина» Джанкойского района в 1973 г. от выращивания кроликов получено 40,2 тыс. руб. прибыли (рентабельность — 13,6%). В 1973 г. колхоз продал государству 77 т крольчатины.

Имея в виду дальнейшее укрепление экономики кролиководческих ферм, повышение материальной заинтересованности кролиководов в результатах своего труда, мы концентрируем в настоящее время свое внимание на специализации и концентрации отрасли.

Например, в Красногвардейском районе четыре хозяйства из 22 будут выращивать кроликов; в Первомайском районе 15 колхозов и совхозов организуют межхозяйственную ферму. Аналогичные мероприятия намечено провести и в других районах.

# Наставники

■ Имя Степана Степановича Витченко, Героя Социалистического Труда, бригадира слесарей-сборщиков Ленинградского электромашиностроительного объединения «Электросила», широко известно в нашей стране. Это по его инициативе 10 лет назад в Ленинграде родился новый замечательный почин — движение наставников молодых рабочих. «Наставники — это кадровые рабочие, обладающие высоким мастерством, богатым жизненным опытом, и, я бы сказал, талантливые педагоги, — говорил Генеральный секретарь ЦК КПСС товарищ Л. И. Брежнев на XVII съезде ВЛКСМ. — Они по доброй воле, по призыванию души учат молодежь трудолюбию, мастерству, воспитывают ее на героических традициях нашего славного рабочего класса».

Движение наставников ныне получило повсеместное распространение. И, конечно же, в стороне от него не остались коллективы звероводческих и кролиководческих предприятий. Ежегодно коллективы пополняются значительным числом новых рабочих, преимущественно молодежью, заканчивающей среднюю школу. Свои первые шаги на производстве выпускники школ и училищ делают, как правило, под руководством старших товарищей, знатных кролиководов и звероводов, большая часть которых — коммунисты.

Около 35 лет плодотворно трудится на благо Родины Татьяна Михайловна Лунева. Еще в трудные годы Великой Отечественной войны самоотверженный труд молодой девушки на торфяных разработках в Ярославской области был удостоен медали «За доблестный труд».

С 1952 г. Татьяна Михайловна — постоянный житель Крыма. Птичница, виноградарь, кроликовод многоотраслевого колхоза «Украина». В хозяйстве 3 тыс. взрослых самок кроликов, 400 из них обслуживает Т. М. Лунева.

В колхозе в течение 1973 г. выращено 62 тыс. крольчат — 11 тыс. из них на счету у Татьяны Михайловны. Прибыль колхоза от кролиководства — 40,2 тыс. руб., вклад Т. М. Луневой превышает 6,5 тыс.

Кавалер ордена Трудового Красного Знамени, Татьяна Михайловна ныне щедро передает свой богатый опыт молодым. И они



Катя Шовкопляс (справа) внимательно прислушивается к советам своего наставника Веры Денисовны Поплавской. Фото Н. ШУКАЛИНА

с большой теплотой отзываются о своем наставнике.

«Быть наставником — дело ответственное, — говорит Татьяна Михайловна. Надо немало знать, чтобы доходчиво, убедительно отвечать на вопросы, возникающие у молодого человека, эффективно влиять на него, формировать его интересы. А потому с первых дней пребывания новичка в нашей трудовой семье мы прежде всего стремимся создать такую обстановку, чтобы он быстрее почувствовал себя полноправным и нужным коллективу человеком».

Несколько лет Просторненская средняя школа, где учатся дети членов колхоза «Украина», готовит будущих кролиководов. Вместе с аттестатом зрелости им вручают

«Удостоверение кролиководца». В прошлом году 10 таких выпускников начали первую в своей жизни трудовую вахту в родном колхозе. Повезло Вале Кролевой. Она работает в паре с Татьяной Михайловной.

На ферме широко известен девиз «Каждому молодому работнику — производительность труда своего наставника». По показателям работы Валя Кролева уже вышла на уровень передовика производства. Ее труд удостоен Почетной грамоты.

В комсомольско-молодежном коллективе фермы колхоза «Украина» нет отстающих. Его становлению активно способствует социалистическое соревнование за звание лучшего, школа передового опыта, конкурсы по профессии.

Застрельщики этих мероприятий бригадир колхозной кролиководческой фермы депутат Джанкойского районного Совета Ольга Филипповна Сорока, заведующий фермой Иван Иванович Коваленко и, конечно же, Татьяна Михайловна. Ее авторитет для всех непререкаем. И депутат О. Ф. Сорока и студент-заочник Харьковского зооветеринарного института И. И. Коваленко в общении с нею видят пример высокой коммунистической морали.

«Наставники, — говорил Л. И. Брежнев на XVII съезде комсомола, — как бы передают эстафету труда из настоящего в будущее».

И здесь немаловажную роль играет преемственность поколений. Кроликовод Т. М. Лунева, мать пятерых детей, свой опыт и любовь к профессии передала дочерям Валентине и Людмиле, работающим на ферме.

На птицефабрике «Южная» там же, в Крыму, недавно наградили орденом Трудового Красного Знамени передовика кролиководства Веру Денисовну Поплавскую. Живет она в селе Каштановом, а родом из Вольного Гая. В 16 лет пришла Вера в колхоз, а в 17 стала звеньевой свекловодов. По 400—420 ц корней с гектара собирало в те годы звено Поплавской, за что неоднократно было участником показа на ВДНХ СССР. Не было Вере и 20 лет, как ее избрали депутатом Ровенского районного Совета.

«Трудолюбие, старание, забота об общем деле — вот основа моих трудовых успехов и успехов моих подруг», — рассказывает Вера Денисовна. Как видно, эти качества выручали ее в жизни не раз. Старательно работала Вера в бригаде санитарной обработки

птичников, а когда по просьбе коллектива перешла на вновь организованную кролиководческую ферму, то в первый же год вырастила от каждой самки по 26 крольчат. Встречный план следующего года она значительно перевыполнила, а на третий — получила в среднем по 39,5 крольчонка от самки.

«Годы пребывания в комсомоле, работа в трудовом коллективе научили меня многому, — говорит Вера. — И хотя мне всего 30 с небольшим, я с гордостью отношусь к кадровым рабочим родной фабрики. Накоплен профессиональный опыт, значит, не нужно ждать, когда голову покроет седина, — есть чем поделиться с молодежью сегодня. Чувство ответственности за порученное дело подсказывает — нужно быть наставником».

Знатный кроликовод, участник ВДНХ СССР, Вера Денисовна Поплавская терпеливо и целеустремленно воспитывает новичков, учит их беречь рабочую честь смолоду. И вот результат. Высоких показателей по выращиванию молодняка добились Лида Малохатько и Катя Шовкопляс. Скоро догонят их влившиеся в коллектив десятиклассники Таня Малахова и Наташа Зверева.

Т. М. Лунева и В. Д. Поплавская постоянно ощущают в своем начинании поддержку и помощь партийных организаций.

Следует лишь пожелать, чтобы движение наставников в кролиководческих и звероводческих хозяйствах страны стало подлинно массовым. За ним — настоящее и будущее.

Ю. К. ВОЛЬФ



# Кролиководческая ферма птицефабрики «Южная»

Ю. М. ТЕПМАН

Фото Н. ШУКАЛИНА

■ Ордена Ленина птицефабрика «Южная» Крымской области — это крупное сельскохозяйственное предприятие промышленного типа, основное направление которого — производство яиц и мяса птицы.

За годы, прошедшие со дня исторического Пленума ЦК КПСС «О неотложных мерах по дальнейшему развитию сельского хозяйства СССР» (март 1965 г.), коллектив фабрики проделал значительную работу по увеличению производства сельскохозяйственной продукции всех видов. В частности, к концу 9-й пятилетки здесь получают 950 млн. штук яиц и 21100 т мяса, что на 295 млн. яиц и 5730 т мяса больше, чем предусмотрено планом этих лет.

Рост производства продукции сопровождается заметным улучшением экономических показателей. В 1973 г. на производство 1000 яиц фабрика затратила 3 чел.-часа и 162 кг концкормов, их себестоимость составила 38 руб. 70 коп. Центнер привеса птицы в том же году обошелся в 138 руб. 36 коп. Прибыль фабрики составила 11,6 млн. руб. Уровень рентабельности достиг 65,8%.

Наряду с птицеводством в хозяйстве занимаются полеводством, молочным скотоводством, производят мясные консервы, яичный порошок, изготавливают подушки и пуховые одеяла.

В целях расширения ассортимента диетического мяса в 1971 г. на фабрике была создана комплексно-механизированная кролиководческая ферма. Она рассчитана на содержание 1200 кроликоматок и выращивание в течение года 30 тыс. крольчат. Ежегодное производство крольчатины в хозяйстве теперь превышает 70 тонн.

Кролиководство ведется на промышленной основе. Это положительно сказывается на экономических результатах работы фермы. В 1973 г. от ре-

ализации крольчатины получено около 100 тыс., а от шкурок — 21 тыс. руб. Себестоимость крольчонка составила 1 руб. 96 коп. Центнер привеса кроликов обошелся хозяйству в 147 руб. В кассу фабрики поступило от новой отрасли около 30 тыс. руб. прибыли.

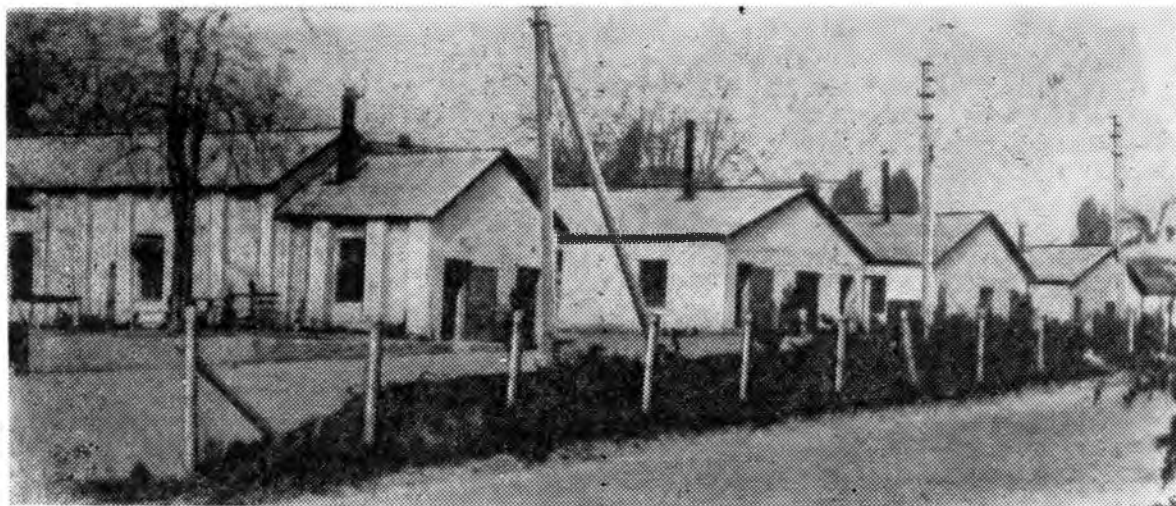
Крольчатник сооружен по проекту, разработанному специалистами хозяйства, и представляет собой шесть капитальных корпусов ангарного типа. Стены этих помещений выполнены из местного строительного материала — ракушечника. Потолки — совмещенные с шиферной крышей. Утеплителем служит стекловата. Корпуса отличаются друг от друга по размерам, яркости расположения клеток и размерам последних.

Характерно, что самки в закрытых помещениях содержатся в одноярусных клетках (размером 60×65×45 см); молодняк — в четырехъярусных переоборудованных клеточных батареях типа КБН-2М (размер клетки 72×90×40 см) или в клетках размером 90×65×45 см. Ширина прохода между соседними рядами клеток или батарей — от 60 до 80 см.

В помещениях поддерживается следующий микроклимат: температура воздуха +10°, содержание аммиака в воздухе — 0,008—0,0012 мг/л, влажность — 63%, освещенность на уровне пола клетки — 25—30 люкс, световой коэффициент — 1:13. Воздух вентилируется с помощью комплекта вентиляционного оборудования для птичников «Климат-47». Каждый час на килограмм живого веса кролика в крольчатник подается 5—6 м<sup>3</sup> свежего воздуха. Отапливаются помещения теплогенераторами ТГ-2,5. Перекрытие теплогенераторной сборное железобетонное. Во всех помещениях оборудованы водопровод и внутренняя канализация.

Кормят кроликов гранулированным комбикормом и зерном из бункерных самокормушек, а грубыми кормами — из сетчатых секций. Комбикорма подаются в самокормушки с помощью шайбо-тросо-

Кролиководческая ферма птицефабрики «Южная».





Кроликовод Вера Денисовна Поплавская — победитель социалистического соревнования. В 1973 г. она вырастила 7723 головы молодняка, или в среднем 39,5 крольчонка от каждой обслуживаемой самки основного стада.

вого транспортера. Над усовершенствованием транспортера в настоящее время работают местные механизаторы и рационализаторы.

Поят кроликов из индивидуальных чашечных поилок, которые укреплены на трубе диаметром в полдюйма. Поилки наполняются через отверстия в трубе от одного центрального вентиля. Труба поворачивается на 180° для очистки и наполнения.

Уборка навоза в крольчатнике также механизирована. Для этого используется скребковая установка. Навоз скребками направляется в горизонтальный транспортер ТСН-3,0Б, а затем наклонным транспортером грузится в тележки. Рядом с приемником наклонного транспортера устроен отстойник, из которого экскременты отводятся в канализацию.

Освещаются помещения люминесцентными лампами МДЦ 220×80, расположенными над фронтом кормления животных.

Подача теплого воздуха зимой и свежего летом производится через воздуховод переменного сечения с отбойными щитками. Он же обеспечивает равномерность температуры по длине крольчатника при скорости движения воздуха не выше 0,2 м/сек.

Подающие воздух установки функционируют на автоматическом режиме. В дальнейшем намечается в каждом крольчатнике установить кондиционеры.

С первых дней организации фермы зооветеринарные работники фабрики развернули планомерную направленную племенную работу с животными. Круг задач, которые они поставили перед собой, широк и многообразен. Прежде всего, это создание хороших условий кормления, содержания и ухода за кроликами, отчего во многом зависит проявление наследственных качеств, отбор и подбор с целью закрепления и дальнейшего улучшения хозяйственно полезных признаков, направленного выращивания и откорм молодняка.

Чтобы создать в стаде племенное ядро, в начале 1972 г. в хозяйство завезли 400 кроликов мясощурковых пород из Петровского совхоза Полтавской области. В дальнейшем ферма расширялась за счет воспроизводства собственного стада.

В этом году планируется закупить в совхозе «Майский» Кабардино-Балкарской АССР кроликов калифорнийской породы, а в Татарской АССР — новозеландских.

Проводится на ферме межпородное скрещивание с целью получения более скороспелых животных с высоким весом и лучшими мясными качествами при меньших затратах кормов на единицу привеса. Сейчас на производство килограмма при-

веса кролика на ферме расходуют 5,2 корм. ед. В ближайшее время имеется в виду этот показатель снизить по крайней мере на 20—25%. Последнее позволит организовать откорм кроликов-бройлеров и их забой на мясо в 2,5—3-месячном возрасте весом около 3 кг.

Обязательной стала на ферме осенняя бонитировка кроликов. По данным бонитировки комплектуется стадо и составляется план селекционно-племенной работы с животными.

Рентабельность кролиководческой фермы в значительной мере гарантирована там, где постоянно заботятся об увеличении поголовья и преимущественно за счет воспроизводства собственного стада. Специалисты и кролиководы фабрики работают в этом направлении небезуспешно. Много внимания уделяется подбору пар животных для случки. Молодых самок, предназначенных для ремонта основного стада, впервые используют в 5—6-месячном возрасте, самцов — в 8-месячном. Вес самок накануне случного периода не менее 4—4,5 кг. Это достигается их усиленным кормлением за две недели до начала спаривания.

Самок подсаживают к самцу дважды. Случка проводится утром и вечером, а зимой — в середине дня. В день самец покрывает до 4 самок с интервалом в два-три часа. Спустя пять дней после первого покрытия проводится контрольное.

К окролу на ферме готовятся заранее. Клетки оборудуют чистыми, продезинфицированными гнездами со свежей подстилкой. Там, где отсутствуют постоянные маточки, ставят переносные. Внимательно следят работники за течением окрота.

Спустя 2—3 часа после него осматривают гнезда, убирают слабых крольчат; под самками оставляют их не более 7 голов. Подкармливают молодняк старше 20-дневного возраста гранулированным комбикормом, овсом, зелеными и сочными кормами, свежей морковью, сеном из бобовых культур и разнотравья.

В течение года на ферме проводят 5—5,5 окрота по следующему производственному календарю.

№ окрота	Случка	Окрол	Отсадка молодняка	Путь реализации
1	25—31/XII	25—31/I	10—16/III	На племя
2	23—28/II	25—30/III	9—14/V	На мясо
3	24—29/IV	24—29/V	8—13/VII	»
4	24—28/VI	23—28/VII	6—11/IX	»
5	22—27/VIII	21—26/IX	5—10/XI	»
6	21—26/X	20—25/XI	4—9/I	»

Крольчат от самок отсаживают в возрасте 45 дней. Отсаженный молодняк переводят в групповые клетки, где содержат по 6—7 голов. Клетки предварительно подвергаются тщательной дезинфекции. Обеззараживают также поилки, наружные кормушки и ясли для концентрированных и грубых кормов.

Селекционно-племенная работа, как бы планомерно она ни проводилась, решить все проблемы развития кролиководства в хозяйстве не может. Именно поэтому кролиководы фабрики постоянно уделяют большое внимание накоплению кормов и разумному их расходованию. Животные получают корма, сбалансированные по сырому протеину, питательности, содержанию витаминов, микроэлементов и антибиотиков. В хозяйстве считается, что лучшие результаты при выращивании кроликов дает сухой тип их кормления гранулированным комби-

кормом. Основным источником каротина (провитамин А) в таком комбикорме является витаминно-травяная мука из бобовых культур, которых содержится в его составе от 15 до 25%.

В зависимости от возраста, целевого назначения животных и времени года здесь используют рационы нескольких типов. Взрослые самки летом получают по 250 г гранулированного комбикорма и 500 г свежей зеленой массы люцерны, или по 0,35 корм. ед.

Зимой из-за отсутствия зеленой массы норму гранулированного комбикорма увеличивают до 300 г, а вместо зеленой массы скармливают по 100 г сена бобово-злаковых культур и моркови в сутки.

Рацион для кроликов старше 45-дневного возраста, поставленных на откорм, включает летом 100 г комбикорма и 300 г зеленой массы люцерны, или 0,16 корм. ед. Зимой откармливаемым животным дают по 150 г комбикорма и 50 г сена.

Состав рецепта гранулированного комбикорма в расчете на 100 г следующий: зерно кукурузы — 10 г, ячмень — 40, овес — 15, отруби — 15, шрот — 12,7, травяная мука — 5, мел — 1,5 и соль — 0,8 г.

Перед поступлением на ферму гранулы подвергаются лабораторному анализу на пораженность грибами.

Откармливают крольчат в возрасте старше 45 дней, а также взрослых животных, выбракованных из основного стада. Откорм проводят в три периода. В первый период животные получают до 50% концентрированных кормов при уменьшенном количестве грубых и увеличенном количестве зеленых кормов. Во второй период кроликам дают корма, которые способствуют отложению жира. Цель третьего периода — поддержать у животных аппетит, для чего уменьшают дачу грубых кормов и увеличивают количество концентрированных. Откорм продолжается не более 2—2,5 месяца. За это

Передовик производства Антонина Сергеевна Завнлохина от каждой из 200 обслуживаемых основных самок получила по 30 крольчат.



время среднесуточный вес кролика достигает 2,9 кг.

В 1973 г. на ферме получено 32818 деловых крольчат. Выход молодняка от матки составил в среднем 27,7 при плане 25. За 10 месяцев прошлого года получено около 30 тысяч крольчат.

Все поголовье кроликов закреплено за одной бригадой. Возглавляет ее Станислава Филипповна Конькова — зоотехник с высшим образованием. Она много лет работала в птицеводстве, а когда организовали кролиководческую ферму, то и здесь проявила себя умелым руководителем.

Кроме бригадира, на ферме трудятся девять кролиководов (два из них — подменные), санитар, слесарь-механизатор, он же и подвозчик кормов.

За одними кролиководами закреплены взрослые самки, самцы и молодняк до отсадки, за другими — крольчата-отъемыши до снятия их с откорма и реализации. Такой отдельный труд создает необходимые условия для производительной работы, позволяет лучше осваивать порученное дело, поднимает ответственность работника за свой участок.

Норма нагрузки на одного рабочего в корпусах-маточниках по 230 самок, 30 самцов и 440 голов ремонтного молодняка в возрасте от 140 до 180 дней; в корпусах-откормочниках — 1600 крольчат в возрасте от 45 до 120 дней.

Оплата труда кролиководов сдельно-премиальная. Средний заработок рабочих 130—140 руб. в месяц.

Рабочие, обслуживающие взрослых маток, самцов и ремонтный молодняк, получают по 20 коп. за голову в месяц, а за каждого кролика, переведенного в старшую группу, — 19 коп.

Рабочим, занятым на откорме молодняка, выплачивают 11 руб. 10 коп. за каждый центнер привеса животных. Слесарь-оператор получает 100% среднего заработка кролиководов.

Подменным рабочим, обслуживающим маточное поголовье, выдается 110% заработка, установленно-го для подменяемых ими лиц. Распределение зарплаты между основными и подменными кролиководами производится пропорционально отработанному времени. Оплата труда подсобных рабочих — повременная. Дневная тарифная ставка — 2 руб. 34 коп. Кроме того, за качество выполненной работы они премируются, по представлению главного зоотехника, в размере 20% тарифной ставки.

Кроме основной заработной платы, на фабрике широко применяются различные материальные и моральные стимулы за выполнение и перевыполнение производственных заданий и социалистических обязательств.

При обслуживании маточного поголовья премия выплачивается в размере 28 коп. за каждого крольчонка, полученного сверх 24 голов (на одну среднегодовую матку), выращенного до 45 дней и переведенного в старшую группу живым весом не ниже 900 г.

Рабочие, занятые на выращивании и откорме кроликов, премии получают за каждую реализованную на мясо голову (забой на месте и в убойном цехе) в зависимости от среднего веса забиваемых животных: 2550—2600 г — 5 коп., 2601—2650 г — 7,5 коп., свыше 2650 г — 10 коп.

Кроме того, за каждого кролика, переданного в ремонтное стадо, им выплачивается по 15 коп.

На участке обслуживания ремонтного молодняка в возрасте 140—180 дней рабочие в качестве премии получают 20 коп. за каждое животное, которое передано в основное стадо.

До окончательного расчета рабочим выдают аванс в размере 90 руб. в месяц.

В условиях внутризаводского социалистического соревнования кроликовод, занявший первое место, получает 30 руб., второе — 20 руб. Премия выдается по итогам за квартал.

Согласно тем же условиям соревнования кролиководам, завоевавшим первое место и получившим от каждой закрепленной самки в среднем не менее 30 крольчат с живым весом к моменту отъема в 45-дневном возрасте не ниже 700 г при наименьших затратах кормов, по результатам работы за год вручается 200 руб. и переходящий красный выпел. Так же поощряются рабочие откормочного цеха, добившиеся 93% сохранения поголовья и среднего веса крольчат, сданных на мясо в возрасте четырех месяцев, не ниже 3 кг при затрате на центнер привеса не более 560 кг кормов.

Все труженики фермы активно участвуют в социалистическом соревновании и имеют индивидуальные обязательства. В 1973 г. лучших показателей в работе добилась Вера Денисовна Поплавская. Она получила 7723 крольчонка, или в среднем по 39,5 от обслуживаемой самки. За достиг-

нутые успехи В. Д. Поплавская награждена орденом Трудового Красного Знамени.

Из работников, обслуживающих откормочные группы, отмечены Валентина Егоровна Колобышко и Зинаида Александровна Шелудько. Они обеспечили высокий процент сохранности крольчат, среднесуточный привес каждого выше 30 г, а среднесдаточный вес — не менее 2700 г.

Огромный подъем трудовой активности вызвали у кролиководов, как и у всего коллектива птицефабрики, решения декабрьского (1973 г.) Пленума ЦК КПСС, Обращение ЦК КПСС к партии, к советскому народу, Постановление о Всесоюзном социалистическом соревновании работников земледелия и животноводства в 1974 году. Закрепить и приумножить успехи, дать Родине продукции больше, лучшего качества, с меньшими затратами — под таким девизом трудятся кролиководы.

Получить 34800 крольчат при плане 22000, добиться среднего веса откормленного кролика к моменту реализации не менее 2,9 кг — таковы повышенные социалистические обязательства на четвертый год девятой пятилетки коллектива кролиководов птицефабрики «Южная».

## Интенсификация производства — залог успеха

А. Г. СЫЧЕВА,  
директор совхоза «Дубки» Крымской области

■ Основное направление нашего совхоза — откорм свиней и овец. Начиная с 1973 г. мы приступили к производству кроличьего мяса. В текущем пятилетии коллектив хозяйства планировал получить в живом весе мяса свиней, овец и кроликов 6500 т, собрать зерна 23,5 тыс. т и достигнуть прибыли 6 млн. руб. Фактически за 3 года и 9 месяцев уже произведено мяса 6160 т, в том числе крольчат — 81 т; сдано государству зерна 20 тыс. т. Прибыль составила 6162 тыс. руб.

Успехи совхоза неоднократно отмечались. Нам вручали знамена Министерства мясной и молочной промышленности УССР и денежные премии. За хорошую организацию зимовки животных в 1973—1974 гг. нам вручено на вечное хранение знамя Министерства мясной и молочной промышленности СССР.

С 1974 г. мы решили организовать выращивание кроликов на промышленной основе. С этой целью построили комплекс из трех корпусов для маточного стада на 1900 голов и трех — для откорма молодняка. Ежегодно здесь можно выращивать 35 тыс. крольчат. В комплекс входят: ветлаборатория, административно-хозяйственное здание, склад для кормов на 200 т, пожарный водоем, изолятор, навес для сена и другие объекты. Территория благоустроена, озеленена, обнесена забором. Стоимость всех сооружений 980 тыс. руб.

В маточниках установлены одноярусные клетки из металлической сетки. Размещены они в четыре ряда. Оборудовано автопоение. Навоз из-под клеток убирается специальным скребковым транспор-

тером; затем транспортером ТСН-3Б он сбрасывается на тракторный прицеп. Обогрев помещения осуществляется подачей теплого воздуха от теплогенераторов ТГ-150. Корма к клеткам подвозят на тележках.

Нагрузка на рабочего составляет 240 самок основного стада. За голову молодняка, переданного на откорм, кролиководу выплачивается 43,3 коп. Средняя месячная зарплата кроликовода 130—150 руб., а передовиков — до 230 руб.

Откормочные помещения также оборудованы одноярусными клетками. В них размещают по 5—6 животных. В здании содержится до 4 тыс. кроликов. Нагрузка на рабочего составляет 1200 голов. Отопление и уборка помещений, раздача кормов такие же, как и в маточниках.

Воздушный режим регулируется посредством установки «Микроклимат-4».

Одновременно в откормочниках находится 10—11 тыс. крольчат.

В прошлом году мы рассчитывали получить от основных самок по 20 крольчат, но уже за 10 месяцев вырастили по 21. Лучшие кролиководы получили в среднем по 28—29 крольчат от матки. За те же 10 месяцев сдано государству 56 т мяса.

Важно особенно подчеркнуть, что себестоимость 1 ц привеса в ранее использовавшихся приспособленных помещениях составляла 235 руб.; теперь же, после введения в эксплуатацию новой фермы, она равняется 150 руб.

Молодняк мы выращиваем до 4-месячного возраста. Когда вес животных достигает в среднем 2,5—2,8 кг, мы сдаем их на Симферопольский птицекомбинат.

Падеж крольчат до 45 дней (в маточниках) незначительный; на откорме он несколько больше (до 3—5%).

В настоящее время в совхозе продолжается строительство комплекса второй очереди. Он также будет включать шесть производственных корпусов. Однако теперь клетки в маточниках не будут иметь постоянных родильных гнезд. Во время окротов мы будем ставить в клетки временные маточ-

ники. По достижении крольчатами 45-дневного возраста маточники уберем из клеток вместе с самками. Тогда в этих клетках можно будет содержать и молодняк. После откорма животных и необходимого перерыва в 15—20 дней для осуществления ветеринарно-санитарных мероприятий помещение снова займут взрослые крольчихи.

Ввод комплекса второй очереди позволит нам производить до 200 т кроличьего мяса в год.

## За 500 тонн диетического мяса в год

Т. П. БОБОШКО,  
управляющая кролиководческой фермой  
совхоза «Феодосийский»  
Крымской области

■ Кролиководы совхоза «Феодосийский» Советского района Крымской области встретили определяющий год девятой пятилетки выполнением своих социалистических обязательств. Произведено 294 т и продано государству 203 т диетического мяса. От каждой из 5 тыс. самок основного стада выращено в среднем 28,5 крольчонка.

Партия и правительство высоко оценили труд совхозных кролиководов, наградив группу лучших из них орденами Советского Союза, Почетными грамотами Министерства сельского хозяйства СССР и ЦК профсоюза рабочих и служащих сельского хозяйства и заготовок.

Взвесив свои возможности, мы решили в 1975 г. поставить городам и курортам Крыма 250 т мяса; за 10 месяцев прошлого года его было реализовано свыше 230 т.

Начало создания нашего кролиководческого комплекса относится к 1969 г., когда в единственном шеде появилась первая сотня кроликов. В течение 1970 г. были построены еще 76 шедов, а общее поголовье животных превысило 25 тыс.

Специалисты-кролиководы с первых дней стали искать пути повышения производительности труда, создания оптимальных условий для воспроизводства животных. В конце 1970 г. в совхозе было построено закрытое помещение с регулируемым микроклиматом для одновременного содержания 8 тыс. кроликов. В нем смонтировали установку «Климат-47» и реконструированные многоярусные батареи типа «КБМ-2». Производительность труда рабочих возросла в пять раз, однако суточный привес молодняка не превышал в среднем 15 г, наблюдался повышенный отход крольчат. Для того чтобы устранить указанные недостатки, мы оборудовали в помещении принципиально новую систему шахтной вентиляции. В результате среднесуточный привес молодняка стал превышать 30 г.

В ближайшее время будут введены в эксплуатацию еще два аналогичных крольчатника для одновременного содержания в каждом 10 тыс. животных.

Используя опыт строительства птичников в колхозе «Победа» нашего района, мы нацели вариант облегченного перекрытия. В нем деревянные фермы связаны без опорных внутренних столбов, потолок из шифера, утеплителем служит стекловата.

В настоящее время у нас 78 шедов и пять закрытых крольчатников. Кормим кроликов гранулированными комбикормами, сбалансированными по

питательности в зависимости от физиологического состояния и половозрастных признаков животных. Гранулы получаем с Керченского комбината хлебопродуктов и частично изготавливаем сами. Летом кролики, кроме того, получают доброкачественную, хорошо провяленную зеленую массу люцерны, морковь, ветки. Каждая партия корма исследуется в нашей лаборатории на пораженность грибками.

Маточное поголовье и подсосный молодняк держим в шедях. Крольчат в возрасте 28—30 дней передаем для доращивания в закрытое помещение.

Мы в основном разводим животных отечественных пород — советская шиншилла, серый великан. Их развитие характеризуют следующие данные (табл.).

Порода	Привес в сутки (г)	
	в возрасте 30—60 дней	в возрасте 60—90 дней
Серый великан	24,0—31,5	21,2—27,8
Советская шиншилла	25,5—34,2	23,8—30,5

Средняя плодовитость серых великанов в нашем хозяйстве составляет 9,44 крольчонка, советской шиншиллы — 8,18.

Ветеринарно-санитарные мероприятия направлены у нас на профилактику инфекций, инвазий, особенно кокцидиоза, предупреждение респираторных и желудочно-кишечных заболеваний.

Работаем мы в тесном контакте с Научно-исследовательским институтом животноводства Лесостепи и Полесья УССР, с кафедрой паразитологии Ленинградского ветеринарного института, с сотрудниками областной опытной станции.

Перспективным планом развития в 10-й пятилетке намечена дальнейшая реконструкция нашего комплекса. Перевод животных в механизированные помещения закрытого типа позволит нам ежегодно продавать государству свыше 500 т мяса кроликов.



**«В предстоящие годы получит дальнейшее развитие специализация сельскохозяйственного производства, внедрение индустриальных методов в производстве мяса, молока и других видов продукции. Это закономерно — речь идет о процессах, которые в перспективе определяют будущее нашего сельского хозяйства».**

Из Отчетного доклада товарища Л. И. Брежнев  
на XXIV съезде Коммунистической партии Советского Союза

## Наши достижения

Ю. С. УСАТОВ,  
директор зверосовхоза «Мамоновский»  
Калининградской области

■ Завершился 4-й, определяющий год девятой пятилетки. Он ознаменовался выдающимися успехами нашего народа в коммунистическом строительстве, в осуществлении ленинского курса КПСС во внутренней и внешней политике.

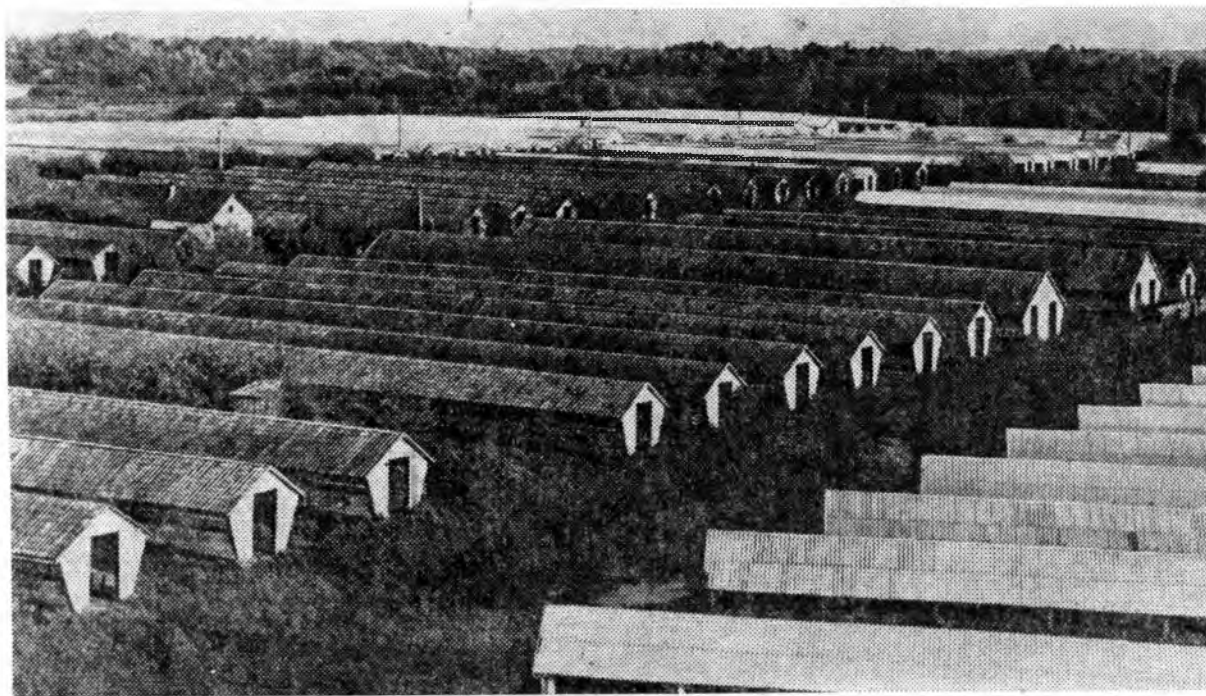
Сельское хозяйство страны значительно окрепло, встает на все более прочную основу, и теперь на первый план выдвигаются задачи его интенсификации. Одним из главных путей решения указанной задачи, подчеркивалось на XXIV съезде КПСС, является специализация и дальнейшая концентрация, пере-

вод сельскохозяйственного производства на современную индустриальную основу. Здесь заложены огромные возможности, накоплен полезный опыт. Настала пора шаг за шагом переходить от мелких ферм и бригад на рельсы крупного специализированного производства с применением индустриальных методов, широко используя достижения науки и техники. Безусловно, надо остерегаться перегибов, вести дело рационально, экономически грамотно, учитывать все стороны и последствия проводимых мероприятий.

В ногу с временем со всем советским народом идет коллектив зверосовхоза «Мамоновский».

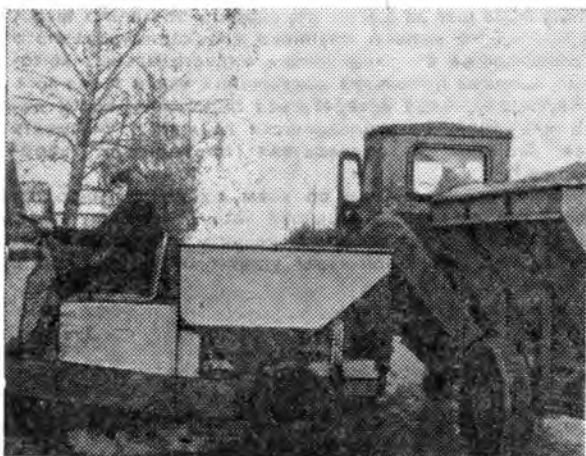
С момента организации нашего хозяйства минуло 13 лет. Это были годы упорного труда, смелых

Звероводческая ферма совхоза «Мамоновский».



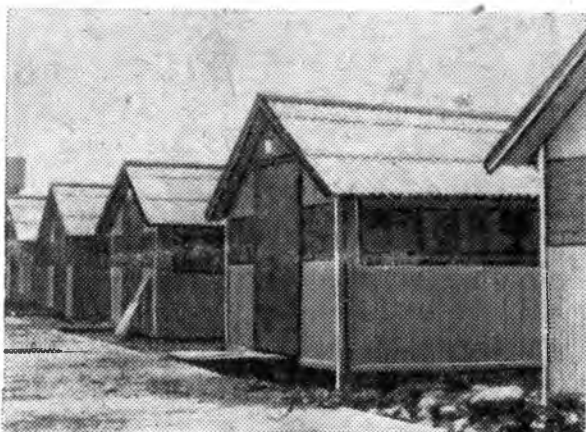


Седьмая церковная бригада.



Загрузка кормораздатчика ЭТ-151.

Кролиководческая ферма.



дерзаний, радостей и неудач, отступлений и бросков вперед.

История совхоза — это история становления отечественного звероводства в Калининградской области.

Советские люди воскресили жизнь на сожженной, взорванной, искалеченной земле. Они зажгли маяки на побережье, привели в порядок места, где еще торчали надолбы и вилась ржавая колючая проволока. Не счастье, сколько мин, неразорвавшихся снарядов и бомб пришлось им обезвредить, прежде чем засеять поля, разобрать руины и приступить к строительству...

Более четверти века живет, развивается, хорошеет на мирных берегах Балтики Калининградская область.

Зверосовхоз «Мамоновский» расположен в юго-восточной окраине города Мамонова, названного в честь Героя Советского Союза подполковника Н. В. Мамонова, погибшего в этих местах.

В настоящее время наш совхоз — крупное, специализированное, высокорентабельное хозяйство. Пройден немалый путь его становления и развития.

Первую партию пушных зверей (2450 голов) завезли к нам в 1961 г.

За время, прошедшее со дня созыва Пленума ЦК КПСС (март 1965 г.), совхоз «Мамоновский» значительно расширился и окреп экономически.

В 1965 г. в хозяйстве насчитывалось 5000 самок норки главным образом стандартного окраса, в 1970 г. их было уже 12900. Согласно перспективному плану, у нас к 1975 г. должно быть 14500 самок основного стада, однако уже сейчас их имеется 15900. К началу 1975 г. основное стадо предполагается увеличить до 17800 самок; больше половины поголовья будет представлено цветными зверями.

Грамотная работа специалистов (гл. зоотехник В. И. Новожилов, гл. ветврач Б. Е. Гапеев, управляющие фермами Л. Е. Новожилова, З. И. Вдовик, Н. Н. Усатова), постоянный поиск резервов производства, внедрение передовой практики, самоотверженная работа звероводов дали возможность резко повысить выход молодняка. Если в 1970 г. он составил в среднем 3,66 щенка на штатную самку, то в 1974 г. равнялся 4,61 щенка. Значительно увеличился выход цветного молодняка. В 1974 г. он оказался даже выше, чем по стандартной норке. Так, если от 6750 стандартных самок было получено в среднем по 4,67 щенка, то от 5100 серебристо-голубых — 4,92, от 1900 сапфировых — 4,75 и от 1700 паломинно — 4,89.

За восьмью пятилетку в хозяйстве было выращено 185 тыс. голов молодняка, а за 4 года девятой пятилетки — 224 тыс., в том числе за 1974 г. — 72 тыс.

В результате постоянной заботы о рациональном кормлении зверей, кропотливой племенной работы, улучшения качества первичной обработки шкурок нам удалось существенно поднять выручку за проданную государству продукцию.

Если в 1965 г. средняя реализационная цена шкурки норки составляла 40 руб. 73 коп., то в 1973 г. она равнялась 53 руб. 68 коп. Одна из основных причин такого роста — резкое увеличение размера зверей. В 1973 г. совхоз сдал государству особо крупных шкурок «А» — 21,9%, «Б» — 24,5%.

Какими же путями шел процесс укрупнения норок? Во-первых, в каждой бригаде на протяжении последних четырех лет формировались отделения, укомплектованные только крупными зверями. Во-вторых, мы стремились обильно и полноценно кормить зверей вплоть до самого забоя. В период наиболее интенсивного роста молодняка (июнь, июль, август) на долю белка в 100-калорийной порции у нас при-

ходится 11—12 г, в сентябре, октябре, ноябре — 9,5—10 г.

Корма мясо-рыбной группы во время выращивания молодняка почти одинаковы (50% цельной рыбы и рыбных отходов, 50% субпродуктов, в том числе половина свиных, скармливаемых круглый год без перерыва в вареном виде). Добавки свободного жира — незначительные и только до сентября, после чего увеличиваем дачу зерна.

Овощи скармливаем только 2—3 месяца в году (с сентября до забоя). С сентября по октябрь калорийность рационов достигает 450 ккал.

Средний вес самцов по стаду в октябре — 2,4 кг. В отделениях, где содержатся крупные звери, — 2,7—3 кг, отдельные особи весят 4,0 кг.

Растет и прибыль в хозяйстве. В 1965 г. она составила 184 тыс. руб., а в 1973 г. достигла 1 млн. 98 тыс. руб.

Увеличивается рентабельность совхоза: в 1965 г. она равнялась 27,1%, в 1973 г. — 58,8%.

Уже в 1972 г. на всех фермах была внедрена малая механизация (раздача кормов с помощью подвесных дорог и напольных тележек на велосипедном ходу, шланговое поение.)

В 1973—1974 гг. совхоз перешел на раздачу кормов машинами ЭТ-151. В хозяйстве за последние годы значительно поднялась производительность труда. В 1965 г. на одного работающего произведено товарной продукции на сумму 4950 руб. В 1973 г. — на 11720 руб. Затрачено в среднем чел.-дн. на выращивание 1 головы молодняка в 1965 г. 1,45, в 1973 г. — 0,55.

С 1969 г. совхоз работает на полном хозяйственном расчете. Это дает положительные результаты, только за восемь месяцев текущего года сверх плана сэкономлено по всем затратам 145,7 тыс. руб. По сравнению с соответствующим периодом прошлого года будет сэкономлено свыше 50 тыс. руб.

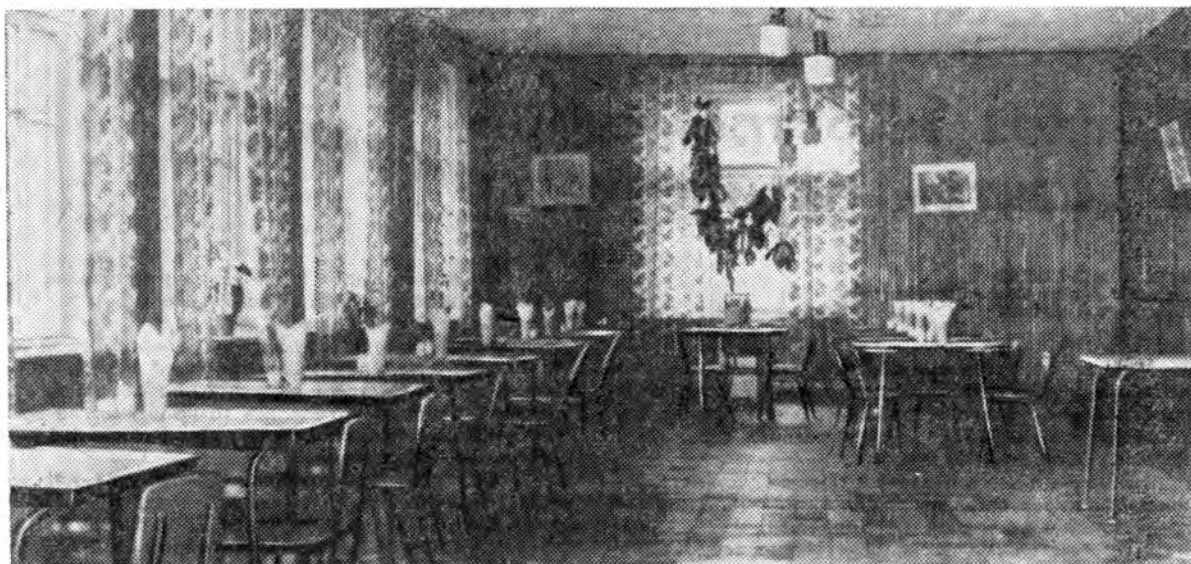
В коллективе создана атмосфера доброжелательности, взаимопомощи, чтобы все могли творчески трудиться, раскрывать свои способности.

В совхозной столовой.



Передовые кролиководы (слева направо): М. И. Литвинчук, Т. М. Солодуха, Л. И. Яноева.

Строятся 4-квартирные жилые дома.



Коммунисты, специалисты, бригадиры постоянно напоминают людям, что работа с прохладцей сейчас трудного не устраивает, что от каждого требуется труд творческий, с экономическим расчетом, с дальним прицелом.

Рабочие отвечают делом на этот призыв. В 1974 г. рекордных показателей добилась бригада № 7, возглавляемая Е. И. Сорокиной. Она получила в среднем по 4,75 щенка на штатную самку сапфировой норки. В этом коллективе особенно отличились К. И. Булыгина, З. И. Рожкова, А. А. Шашигина, Т. П. Шичина.

Успешно трудится бригада № 6, руководимая Е. С. Пасечник. По итогам работы за 1973 г. бригада награждена грамотой Министерства сельского хозяйства РСФСР и ЦК профсоюза. В 1974 г. коллектив в среднем получил 5,5 щенка на штатную серебристо-голубую самку. Здесь следует отметить следующих работников: неоднократную участницу ВДНХ А. М. Коломиец, Е. Д. Булыгину, кавалера ордена «Знак Почета» В. В. Нестерович.

В совхозе широко развито социалистическое соревнование. Рабочие в 1974 г. приняли индивидуальные социалистические обязательства.

Итоги соревнования по периодам работ регулярно подводятся. Передовики награждаются Почетными грамотами, вымпелами, благодарностями с занесением в трудовую книжку, ценными подарками, путевками в дома отдыха, туристическими путевками, отмечаются на районной, городской и совхозной досках Почета.

Звание «Ударник коммунистического труда» в совхозе присвоено 129 человекам.

Передовики производства стремятся в трудовом соперничестве добиться наилучших успехов, внести свой вклад в дело дальнейшего развития советского звероводства.

Труд коллектива, его специалистов, постоянные поиски новых, более рациональных путей содержания и размножения зверей, углубленная зоотехническая и селекционная работа дали свои плоды.

Решением племенного совета и приказом Министерства сельского хозяйства РСФСР совхоз «Мамонский» признан племенным.

В 1974 г. отправлено в другие звероводческие хозяйства страны 8 тыс. голов молодняка.

С 1971 г. мы начали заниматься разведением кроликов с целью воспроизводства племенных животных. В срочном порядке были переделаны восемь норковых шедов. Их боковые стены утеплили, вместо окон натянули полиэтиленовую пленку, оборудовали подвесные дороги, шланговое поение, клетки сделали бескаркасные. Кролиководы добиваются неплохих показателей. Из года в год они перевыполняют свои социалистические обязательства. В 1973 г. было получено по 20 крольчат от каждой из 400 штатных самок (при плане 16), сдано государству 17 т кроличьего мяса. В 1974 г. его произведено около 20 т. На ферме образцово трудятся управляющая П. П. Дериглазова, кролиководы Л. Г. Голубева, М. И. Литвинчук, Т. М. Солодуга.

Производственные успехи звероводов и кролиководов совхоза во многом зависят от слаженной работы вспомогательных цехов. Наши полеводы обеспечивают хозяйство зернофуражом, подстилкой, сочными кормами, зеленой массой. Все это достигается стабильной работой полеводческой бригады, руководимой кавалером ордена Трудового Красного Знамени Н. С. Литвиновым.

Достоинно трудятся у нас и строители. Объем работ, выполненных хозяйственным способом, постоянно растет. За последние годы сданы в эксплуатацию 840 м<sup>2</sup> жилья, детский сад, холодильник, норковые шеды на железобетонных столбах, кроликоферма на 400 самок. В 1974 г. построены гараж на 14 автомашин, 4-квартирный жилой дом, сооружается норковая ферма, благоустраивается совхоз.

Звероводство в нашем хозяйстве быстро растет, и это предъявляет высокие требования к специалистам, инженерно-техническим работникам.

В результате научно-технической революции, развития внутрипроизводственных связей труд становится все более сложным, насыщенным, совершенствуется технология племенной работы, внедряется комплексная механизация. Поэтому у нас каждый специалист имеет творческий план, направленный на повышение эффективности использования техники, внедрение прогрессивной технологии и достижений передового опыта в практику.

Проделанная коллективом совхоза напряженная работа не прошла даром. Хозяйство выполнило свою пятилетнюю программу в четыре года.

## Совхоз «Костромской» в девятой пятилетке

**В. В. ПОМЕРАНЦЕВ,**  
директор зверсовхоза «Костромской»  
Костромской области

■ В условиях огромного подъема творческих сил и небывалого размаха Всесоюзного социалистического соревнования проходит заключительный период девятой пятилетки. Вписана новая славная страница в историю Советской страны.

Коллектив нашего совхоза с особым удовлетворением оглядывается на уходящее пятилетие. Это были годы становления и развития хозяйства.

Всего шестой год производит совхоз звероводческую продукцию

За это время вырос и окреп наш коллектив, построены основные производственные объекты, создано отборное стадо норок.

Главная задача, которую ставили перед собой работники совхоза с первых шагов своей деятельности, заключалась в быстром развитии норководства. Непрерывно совершенствовались технологические процессы отрасли, способствующие росту технико-экономических показателей.

Руководящим ориентиром служило для нас известное положение, высказанное товарищем Л. И. Брежневым в Отчетном докладе XXIV съезду КПСС: «Намеченный прирост сельскохозяйственной продукции должен быть целиком обеспечен за счет произ-



По итогам работы за 1973 г. лучших результатов добилась 4-я бригада норковой фермы. Ей вручено переходящее Красное знамя совхоза.

водительности труда. Именно под таким углом зрения — имея в виду необходимость ускорить темпы роста производительности труда — следует подходить к основным вопросам экономического развития. При этом, как с точки зрения очередных задач, так и долговременных перспектив, на первое место выдвигается ускорение научно-технического прогресса».

Мы настойчиво стремились к тому, чтобы темпы роста производства значительно опережали увеличение численности персонала. И в этом отношении достигнуты определенные успехи. С 1970 по 1973 г. число работающих в совхозе увеличилось в три раза, а объем реализованной продукции возрос в восемь раз.

Производительность труда повысилась в 3,8 раза. В 1973 г. стоимость произведенной продукции в расчете на одного работающего составила 14884 руб. против 3922 руб. в 1970 г.

По плану девятой пятилетки совхоз должен был увеличить выходное поголовье норок с 4 до 8 тыс.

Тщательно подсчитав свои ресурсы, наш коллектив взял на себя повышенные обязательства. И успешно их выполнил.

Выходное поголовье в 1975 г. достигнет 17,5 тыс. самок, что в 2,2 раза больше запланированного на конец пятилетки.

Производственно-финансовыми планами 1971—1973 гг. предусматривалось вырастить 119 100 голов делового молодняка норки. Фактически выращено на 24965 голов больше.

За три года девятой пятилетки при плане 115 223 шкурки на сумму 5200,7 тыс. руб. мы продали государству 118 147 штук на сумму 6154,7 тыс. руб. Кроме того, реализовали на племя 15304 щенка.

Общий объем реализованной продукции звероводства в денежном выражении равен 7 млн. 93 тыс. руб.

Таким образом, пятилетний план сдачи государству пушнины уже в 1973 г. мы выполнили по количеству на 135,8%, а по стоимости — на 150%. Прибыли получили 2180 тыс. руб., в том числе 1232 тыс. сверхплановой.

Ежегодно повышается качество производимой нами пушнины. В 1973 г. средняя реализационная цена шкурки была 53 руб. 66 коп., зачет на головку 101,8%, особо крупных шкурок сдано 47,8%, нормальных — 64,6%.

Все эти успехи достигнуты благодаря самоотверженному труду коллектива.

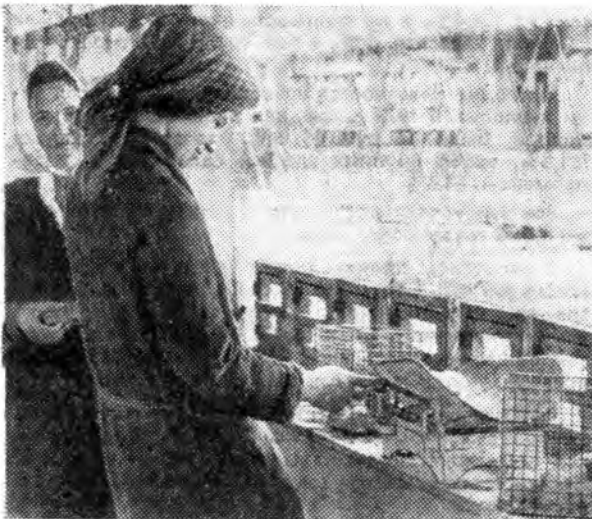
В совхозном производстве занято в настоящее время 350 чел. Среди них 42 специалиста с высшим и средним образованием, 7 человек учатся в вузах, 18 — в техникумах, 42 молодых работника — в вечерней общеобразовательной школе. Большинство звероводов учится в школах коммунистического труда.

Каждый шестой работник совхоза — коммунист, 62 молодых рабочих — члены ВЛКСМ, 47 передовиков производства носят высокое звание «Ударник коммунистического труда», 115 человек за это звание борются.



Зверовод Г. П. Румянцева внимательно следит за ростом щенков.

Работницы 7-й бригады Л. Н. Шилова (справа) и Р. Г. Морихова регулярно взвешивают щенков.



Коллектив хозяйства вправе гордиться своими передовиками, подлинными мастерами звероводства. К их числу относятся бригадиры норковой фермы А. И. Аленина, А. Л. Смирнова, А. П. Крупина, рабочие-звероводы Л. В. Нарбаева, Л. П. Хохликова, А. Л. Ключкина, Н. Н. Травкина, Г. В. Галкина, А. А. Лукьянова и многие другие. Большинство их награждено медалями ВДНХ, значками отличников социалистического соревнования.

Развитию социалистического соревнования администрация и общественные организации уделяют очень много внимания.

Соревнуются бригады и отдельные работники. Результаты соревнований систематически обсуждаются на рабочих собраниях, освещаются средствами печати и радио. Итоги подводятся ежеквартально и за год. Лучшему коллективу присуждается переходящее Красное знамя совхоза, передовикам вручаются вымпелы, грамоты, ценные подарки и премии, присваиваются звания «Лучший по профессии» и «Лучший молодой рабочий».

В хозяйстве создано отборное стадо норок. Звероводы Пушкинского и Салтыковского совхозов наделили нас отличным племенным материалом. Они же поделились с нами своим богатейшим опытом.

Сегодня на норковой ферме совхоза насчитывается 5,25 тыс. основных самок стандартной темно-коричневой окраски. Деловой выход молодняка 4,7—4,8 щенка, цена шкурки — свыше 50 руб., зачет на головку — 105,2%. Продуктивность этих самок — 237 руб.

Ампалосеребристых норок у нас 4,75 тыс. Их продуктивность — 304 руб. 72 коп. Выход щенков — 5,0—5,2, цена шкурки — 58 руб. 94 коп. У 5,25 тыс. норок пастель и соклопастель серебристых выход щенков — около 5,0, цена шкурки — 53 руб. 60 коп., продуктивность — 275 руб.

Постепенно улучшается у нас племенная работа. Правильное кормление в сочетании с отбором и подбором родительских пар по качественному и количественным признакам позволяют нам неуклонно повышать воспроизводительные способности зверей и улучшать качество продукции.

Наш совхоз — узкоспециализированное хозяйство. Продукция норководства занимает в нем 99,7%. Курс на концентрацию и специализацию производства вполне оправдал себя на практике.

На стадии проектирования и строительства учтены были многие организационно-технические аспекты, определяющие степень концентрации производства, быстроту окупаемости капиталовложений. Удачно выбрано место для совхоза — на окраине п. г. т. Судиславль. Это дает нам возможность пользоваться услугами культурно-бытовых и административных учреждений райцентра. Расположенное на автомагистрали в 5 км от ж. д. станции, хозяйство может в любое время года завозить необходимые корма и материалы.

Нам удалось весьма компактно разместить в промышленной зоне основные производственные объекты.

За истекшие шесть лет в совхозе построены: норковая ферма на 60 тыс. мест, кормоцех, холодильники общей емкостью более 2,5 тыс. т, цех обработки пушнины, котельная, административное здание, склад, гараж-мастерская, 2800 м<sup>2</sup> жилья, коммуникации и другие объекты.

Общий объем капиталовложений в развитие совхозного производства превышает 4 млн. руб. Почти

$\frac{1}{3}$  средств освоена за счет ссуд Госбанка и спецфондов. Более половины строительно-монтажных работ выполнены хозяйственным способом.

Вкладывая средства прежде всего в производственное строительство, мы стремились к их быстрой окупаемости. Уже на второй год с начала строительства совхоз стал давать продукцию, а в 1975 г. прибыль окупит все производственные затраты.

Сейчас, когда набрана определенная мощность, сложился коллектив, накоплен некоторый опыт, основной нашей заботой является дальнейшее повышение эффективности норководства. Эта задача рассматривается нами как многоплановая, затрагивающая и рост продуктивности животных (главным образом за счет увеличения размера шкурки), и снижение себестоимости продукции (в основном за счет сокращения доли живого труда), и другие организационно-технические проблемы.

При стабильном деловом выходе 4,8—5,0 щенка на самку, нынешней структуре стада и действующем преискуранте у нас есть реальная возможность в ближайшие годы повысить продуктивность самки до 280 руб. Для этого придется отказаться от нерентабельного производства шкурок самок среднего, а самоцов — крупного размера; шкурки должны быть у самоцов преимущественно особо крупными «А», у самок — крупными и особо крупными «Б».

Увеличение размера зверей — наша неотложная задача.

Во всех бригадах вот уже несколько лет комплектуются в начале года отделения зверей, наиболее крупных как по весу, так и по длине тела. Молодняк из этих отделений используется не только для ремонта, но и для улучшения поголовья других отделений.

В 1973 г. шкурок среднего размера мы получили только 7,8%. Из числа самцовых шкурок сдано особо крупными 92,7%, в том числе особо крупными «А» — больше половины. Среди шкурок самок особо крупных «Б» было 3,2%, а три шкурки были даже особо крупными «А».

Коллектив совхоза волнуется относительно высокая себестоимость выращивания молодняка (а следовательно, и шкурок). В 1973 г. она составила 36 руб. 20 коп., из них 75% — затраты на корма.

Снижение затрат на корма специалисты совхоза планируют осуществлять, удешевляя кормовую смесь, включая в рацион дешевые заменители лучшего качества и ассортимента.

Себестоимость продукции в большой мере зависит от расходов по заработной плате.

Казалось бы, совхозом достигнут вполне удовлетворительный уровень производительности труда. Затраты труда на выращивание одной головы молодняка составили в 1973 г. 2,9 чел.-часа, а выработка на одного работника в сопоставимых ценах — 11979 руб. Однако эти показатели далеко не предел. И мы уже сейчас думаем: как и за счет чего может и должна быть увеличена производительность труда. Главнейший резерв — увеличение норм нагрузки. В ближайшие 2—3 года мы планируем повысить нормы с 250 до 300 самок основного стада. Разумеется, это требует большой организационной подготовки.

Было бы неправильным считать, что увеличение норм нагрузки, а стало быть и производительности труда, автоматически решится с доставкой на фермы надежных кормораздатчиков. Необходима комплексная механизация труда звероводов, совершен-

ствование форм его организации и технологии производства. В этом направлении мы делаем все, что в наших силах. Оборудовали фермы шланговым водоразливом, развозим корм напольными тележками образца НИИПЗК, с помощью бульдозера, грейферного погрузчика и самосвальной техники удаляем навоз. Внедрение гнездовых сеток не только экономит подстилку, но и значительно сокращает затраты труда на ее замену. Используем многоместные клетка-кассеты, установленные на тележках, сдвигаем сроки и порядок отсадки щенков, в период забоя храним снятые шкурки в холодильнике и пр.

Планируем в нескольких бригадах снова применить забытый метод «трубного гона».

На очереди изучение и внедрение опыта совхоза «Лесной» по раздельному содержанию животных.

Ведение современного крупного хозяйства требует совершенствования форм организации труда и структуры управления.

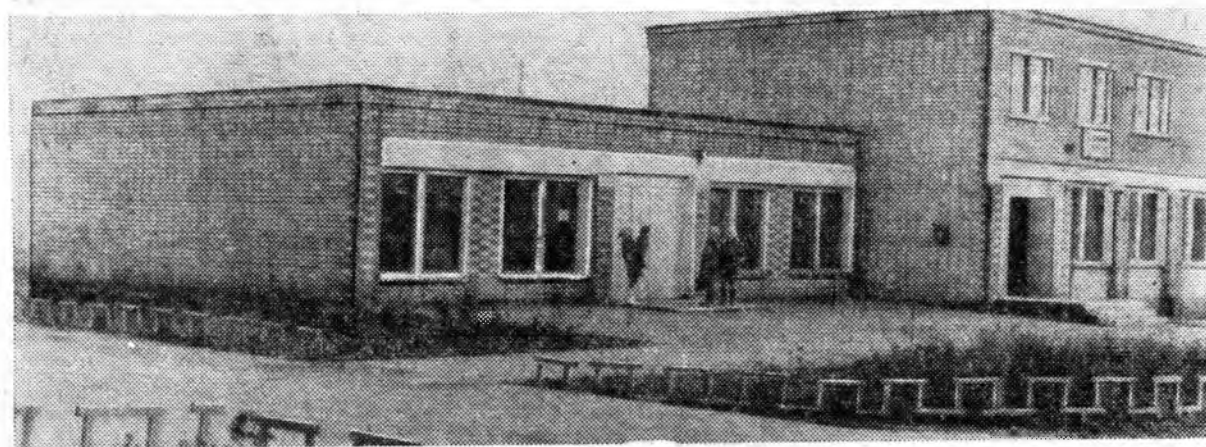
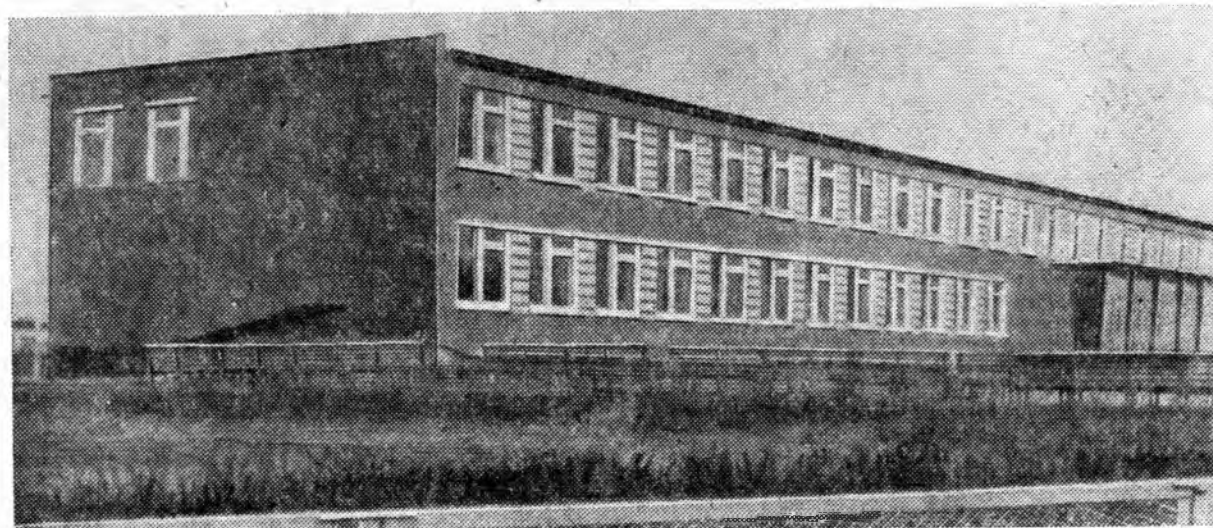
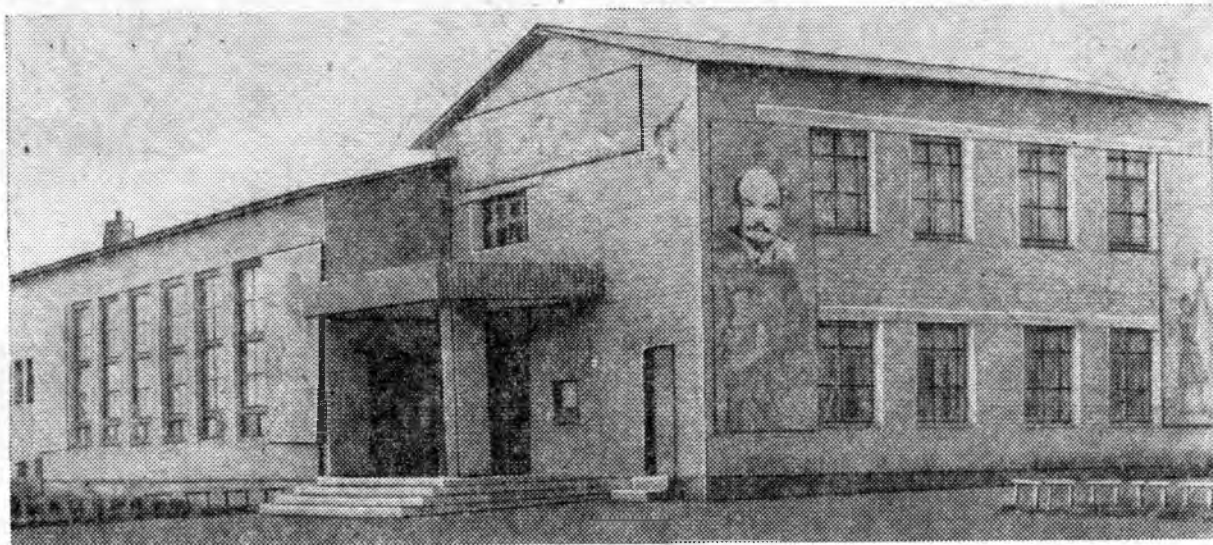
Организованная в совхозе диспетчерская служба способствует четкости и оперативности управления производством. Третий год работаем в условиях опыта по усилению материальной заинтересованности работников в увеличении производства продукции, повышении производительности труда, уменьшении численности занятого персонала и премированию из единого источника — фонда материального поощрения (щекинский метод). В результате только за 1973 г. высвободился 61 человек с фондом заработной платы 48 680 руб. В то же время у 133 рабочих, служащих и специалистов совхоза заработная плата увеличилась на 10—30% за счет совмещения профессий и расширения зон обслуживания.

Расход заработной платы на один рубль стоимости валовой продукции в ценах реализации составил в 1973 г. по совхозу 16,5 коп., или на 16,8% меньше, чем в 1972 г.

По согласованию с Зверопромом РСФСР и местными партийно-советскими органами намечена большая программа развития нашего совхоза в десятой пятилетке. К 1980 г. производственная мощность хозяйства удвоится. Эта почетная, но вместе с тем и ответственная задача всецело соответствует Постановлению ЦК КПСС и Совета Министров СССР «О мерах по дальнейшему развитию сельского хозяйства нечерноземной зоны РСФСР».

Мы уверены, что коллектив нашего совхоза в предстоящие годы по всем показателям достигнет намеченных рубежей.







Поэт Роберт Рождественский — гость звероводов совхоза «Прозоровский».

конструкция старых ферм. Сейчас все шеды смонтированы из металлических конструкций.

Выход молодняка на штатную самку за ряд последних лет резко возрос. Если в 1965—1966 гг. он составлял в среднем 2,8 щенка, то в 1971—1972 гг. — 4,5—4,6. Структура норкового стада в совхозе изменилась в сторону значительного увеличения цветного поголовья. В 1965—1966 гг. цветных норок было 40—43%, в 1971—1973 гг. их стало до 70%.

В племенной работе, направленной на увеличение выхода молодняка и повышение качества шкурковой продукции, мы придерживаемся следующих основных положений: массовый отбор животных по желательным признакам (цвет, качество опушения, размер, плодовитость); жесткая выбраковка зверей, не удовлетворяющих зоотехническим требованиям; концентрация лучшего поголовья в отдельных бригадах, отделениях; усиление и закрепление желательных признаков при подборе пар.

Большое значение придается выбраковке зверей с нарушениями в развитии, с задержавшейся линькой, переболевших, плохо зарекомендовавших себя при проверке по качеству потомства.

Проведена большая работа по сокращению отхода молодняка в первые дни жизни.

В последние годы под все клетки норок перед щенением устанавливаются поддоны, предотвращающие выпадение новорожденных щенков. Это позволяет сохранить до 3—4 тыс. голов молодняка в год.

Племенная работа в сочетании с продуманными зооветеринарными мероприятиями позволила значительно улучшить качество пушнины. Об этом свидетельствуют данные таблицы 1.

Достигнув определенных успехов в увеличении выхода молодняка и улучшении качества пушнины, коллектив совхоза понимает, что резервы в данном направлении далеко не исчерпаны. Предстоит многое сделать. Особенно это заметно при анализе работы передовиков производства, победителей социальноразового соревнования. Давайте задумаемся, насколько они велики! Из года в год лучших показателей в совхозе добиваются бригада № 6 (бригадир Лев Аркадьевич Толмачев), получающая в среднем от 4,7 до 4,8 щенка жемчужной норки от самки; бригада № 8, возглавляемая Диной Николаевной Ивановой, выращивающая в среднем от штатной серебристо-голубой норки до 4,7 щенка. В бригаде Веры Павловны Шавыриной деловой выход молодняка серебристо-черных лисиц составляет в среднем 4,8—5,2 щенка.

Отдельные мастера звероводства добиваются еще более высоких результатов. Антонина Григорьевна Плешакова получает от штатной самки в среднем до 5,6 стандартного щенка; Вера Михайловна Мордвиненко выращивает в расчете на штатную самку жемчужного окраса в среднем 5,2 щенка.

Так же образцово трудятся норководы Елена Нестеровна Рябцева, Тамара Ивановна Алексеева, работ-

Таблица 1

Годы	Реализационная цена шкурки (руб.)	Особо крупные шкурки (%)	Бездефектные шкурки (%)
1965	43,93	20,0	55,0
1968	45,44	32,6	56,0
1970	50,35	39,0	60,1
1973	53,80	42,3	70,5

ница лисьей фермы Клавдия Филипповна Панченко, кроликовод Серафима Михайловна Евтушенко.

В настоящее время мы стремимся подтянуть отстающие подразделения до уровня передовых ферм и бригад.

Чтобы представить, какой путь проделал совхоз в деле концентрации производства, можно привести следующие цифры (табл. 2).

За приведенными цифрами стоит большой труд всего коллектива. В данном случае будет не лишним еще раз вспомнить, что совхоз был образован по существу на голом месте. Не было ни жилья, ни производственных, ни культурно-бытовых сооружений. Это создавало дополнительные трудности в деле обеспечения предприятия рабочей силой.

За сравнительно короткий срок в совхозе были построены новые и реконструированы старые норковые фермы. Если в 1965 г. совхоз имел 15 тыс. зверо-мест, то в настоящее время их стало около 60 тыс. Построены кормокухня производительностью 40 т корма в день, холодильник на 400 т. Реконструировано овощехранилище емкостью 400 т. Сооружается новый холодильник на 600 т для хранения мясорыбных кормов. Построен цех первичной обработки шкурок, который в состоянии переработать до 100 тыс. шкурок в сезон забоя.

Территория ферм полностью благоустроена, ко всем производственным объектам проведены асфальтированные дороги.

Сооружена кролиководческая ферма на 1200 основных самок. Она будет производить до 500 ц кроличьего мяса в год.

Мы постоянно уделяем много внимания жилищному строительству. Если в 1965 г. совхоз располагал жилым фондом в 2109 м<sup>2</sup>, то в 1973 г. он составил около 6000 м<sup>2</sup>.

Все квартиры газифицированы. 70% жителей совхозного поселка пользуются практически всеми коммунальными удобствами. В хозяйстве построены школа-десятилетка, комбинат бытовых услуг, магазины, детский сад-ясли на 90 мест, Дом культуры. Вся территория поселка благоустроена: улицы асфальтированы, освещены и озеленены.

Из года в год растут основные фонды совхоза (табл. 3).

Эти цифры красноречиво свидетельствуют о систематически растущем производстве, о постоянном улучшении жилищных и культурно-бытовых условий труженников совхоза.

Создание спаянного высококвалифицированного коллектива, углубленная, основанная на новейших достижениях науки и передовой практики зоотехническая работа позволили совхозу добиться неплохих экономических показателей (табл. 4).

В 1974 г. коллектив нашего хозяйства выступил инициатором создания особо крупного специализированного звероводческого производства на промышленной основе. В ближайшие годы планируется довести численность основного стада норок до 40 тысяч самок. Это начинание поддержано Зверопромом РСФСР. Сейчас ведутся проектно-исследовательские работы, необходимые для сооружения новых ферм, холодильника емкостью 1200 т, мощной кормокухни. Начало строительства планируется на 1976 г. Коллектив совхоза сознает всю сложность поставленной задачи, однако уверен, что с честью решит ее.

В перспективе производство шкурок норки в хозяйстве будет доведено до 180—200 тыс. штук в год, а прибыль составит 3,0—3,5 млн. рублей.

Таблица 2

Вид животного	1965 г. (голов)	1974 г. (голов)	1974 г. в % к 1965 г.
Норка	6000	18000	300
Серебристо-черная лисица	300	300	100
Кролики	—	800	—

Таблица 3 (тыс. руб.)

Показатели	1965 г.	1971 г.	1973 г.
Основные фонды	1085,2	2713,0	3785,5
в том числе производственные	746,5	1677,3	2225,6

Таблица 4

Год	Выручка от реализации (тыс. руб.)	Прибыль (тыс. руб.)	Рентабельность (%)	
			всего производства	звероводства
1965	844,0	31,6	4,5	6,4
1967	1588,0	290,2	22,8	25,6
1971	3885,5	1304,4	50,5	51,5
1973	3800,0	1316,5	53,2	56,5
1974 о ж и д а е м .	4000,0	1450,0	54,0	57,0



## НОВЫЕ КНИГИ

ВО ВТОРОМ КВАРТАЛЕ 1975 Г. В ИЗДАТЕЛЬСТВЕ «КОЛОС» ВЫХОДИТ ИСПРАВЛЕННОЕ И ДОПОЛНЕННОЕ ИЗДАНИЕ УЧЕБНИКА «ЗВЕРОВОДСТВО» Е. Д. ИЛЬИНОЙ.

Книга рассчитана на студентов и работников звероводческих хозяйств. В ней освещено разведение норок, лисниц, песцов, соболей и нутрий, основные вопросы кормления, племенной работы, содержания животных.

В связи с ограниченным тиражом (15 тыс. экз.) рекомендуем своевременно подавать заявки в местные магазины или в магазины «Книга — почтой» в г. Москве.

# ОБРАЩЕНИЕ УЧАСТНИКОВ СЕМИНАРА-СОВЕЩАНИЯ ДИРЕКТОРОВ ЗВЕРОВОДЧЕСКИХ СОВХОЗОВ КО ВСЕМ РАБОТНИКАМ СИСТЕМЫ ЗВЕРОПРОМА РСФСР

Мы, участники семинара-совещания директоров звероводческих совхозов, проходившего 24—27 сентября 1974 г., рассмотрев и обсудив вопросы дальнейшей интенсификации звероводства, с удовлетворением отмечаем, что совхозы системы Зверопрома РСФСР, включившись в социалистическое соревнование за увеличение производства пушнины, вырастили на 1 сентября 1974 г. 5933 тыс. голов молодняка норок, голубых песцов, серебристо-черных лисиц, нутрий и соболей, что позволяет им завершить выполнение пятилетнего плана по сдаче государству шкурковой продукции в действующих закупочных ценах в четыре года.

Зверосовхозы России по контрольным цифрам девятого пятилетнего плана были обязаны произвести пушнины на 893 млн. руб.; ожидаемое производство пушнины за четыре года составит не менее 900 млн. руб., а за пять лет — 1 млрд. 160 млн. руб. против 662 млн. руб., фактически полученных за восьмую пятилетку.

Инициаторы социалистического соревнования за досрочное выполнение девятого пятилетнего плана — совхозы треста «Лензверопром» (директор треста В. М. Гришин) и совхозы треста «Сахалинзверопром» (директор треста С. П. Коротков) — с честью выполнили свои обязательства по увеличению производства пушнины.

Совхозы Сахалинской области в 1973—1974 гг. получили на самку стандартной норки по 5 деловых щенков при хорошем качестве шкурки.

Двадцать зверосовхозов Приморского края треста «Дальзверопром» (директор треста В. Г. Пасичник) удвоили производство пушнины к 1970 г. и вырастили на 1 сентября 1974 г. 1122 тыс. голов молодняка норки.

Выполняют пятилетку в четыре года зверосовхозы «Карелзверопрома», «Калининградзверопрома» и коллективы ряда нетрестированных зверосовхозов: «Пушкинский» (директор С. С. Коченов) «Костромской» (директор В. В. Померанцев), «Магистральный» (директор Д. Г. Ковешников), «Большереченский» (директор Н. А. Домышев), «Салтыковский» (директор К. А. Вахрамеев) и ряда других.

В системе Зверопрома РСФСР появились хозяйства «стотысячники», имеющие на своих фермах более ста тысяч голов молодняка норок каждый. Это зверосовхозы «Майский» (директор М. Г. Роменский), «Поронайский» (директор А. Ф. Карпенко), «Ливадийский» (директор

Ю. Ф. Романенко), «Силинский» (директор А. М. Свиридов).

Участники семинара призывают коллективы всех зверосовхозов организованно закончить четвертый год девятой пятилетки, для чего успешно завершить выращивание молодняка, провести в сжатые сроки забой зверей, первичную обработку пушнины, сдать государству шкурки высокого качества, хорошо подготовить стадо к 1975 году.

Участники семинара считают, что главными путями дальнейшей интенсификации производства в каждом зверосовхозе, повышения экономической эффективности звероводства и производительности труда являются:

1. Дальнейшее укрупнение ферм, создание в каждом хозяйстве здорового, плодovitого, с высоким качеством опушения основного стада в размере не менее 15—20 тыс. самок (в переводе на норку);

2. Внедрение комплексной механизации в звероводстве при сохранении высокого делового выхода молодняка на самку и хорошего качества пушнины;

3. Строительство, материально-техническое оснащение, организационно-хозяйственное укрепление существующих зверосовхозов, превращение их в крупные культурные, благоустроенные хозяйства «стотысячники».

Мы призываем коллективы всех зверосовхозов, Научно-исследовательского института пушного звероводства и кролиководства, коллектив ОПКБ и экспериментального завода развернуть социалистическое соревнование за дальнейшее укрупнение и специализацию звероводческих ферм, за комплексную механизацию в звероводстве и сокращение трудовых затрат на производство пушнины с тем, чтобы обеспечить в 1975—1980 гг. перевод всего поголовья зверей на механическое кормление и автопоение (где позволяют климатические условия), полностью механизировать приготовление корма и его доставку на фермы, первичную обработку пушнины, а также уборку навоза и дезинфекцию клеток; приступить к широкому внедрению сухих кормов, ассоциированных вакцин и аэрозольной вакцинации зверопоголовья.

Участники семинара выражают твердую уверенность, что практические работники зверосовхозов и работники науки в тесном сотрудничестве решат задачи по дальнейшей интенсификации звероводства и обеспечат потребности народного хозяйства в высококачественной пушнине.

# ОБСУЖДАЕМ ВОПРОСЫ ПОВЫШЕНИЯ ПРОДУКТИВНОСТИ СЕРЕБРИСТО-ЧЕРНЫХ ЛИСИЦ

## Упитанность самок и показатели воспроизводства

Л. В. МИЛОВАНОВ, А. П. НЮХАЛОВ

■ В № 5 журнала за 1974 г. опубликована статья специалистов совхоза «Пушкинский» Ю. М. Докукина и В. М. Шорохова, посвященная важному для производства вопросу повышения показателей размножения лисиц на зверофермах. Уже много лет подряд средние показатели воспроизводства этих животных в хозяйствах не повышаются. В зверосовхозах в среднем по стране ежегодно выращивается лишь 3,9—4,1 щенка на основную самку, в колхозах — 2,6—2,8 и в хозяйствах потребкооперации — 3,4—3,5 щенка. В то же время при аналогичной кормовой базе звероводы некоторых хозяйств разных зон страны ежегодно получают от самки в среднем по 5,0—5,3 щенка. Достигают высокого уровня рентабельности производства шкурки совхозы «Солнцевский» Курской обл., «Лесной» Алтайского края, «Петровский» Полтавской обл., «Прозоровский» Калининградской обл., «Бирюлинский» Татарской АССР.

На основании анализа данных взвешивания и измерения самок на 20 января специалисты совхоза «Пушкинский» пришли к выводу, что наилучшими показателями воспроизводства отличаются лисицы, имеющие к этому времени максимальную в условиях совхоза упитанность. Так, в 1972 г. от таких самок (весовой индекс от 80 до 98,9) было получено в среднем по 4,8 щенка, а от зверей с худшей упитанностью (индекс от 60 до 79,9) — по 4,3—4,6 щенка.

Выводы авторов и рекомендации о необходимости принятия специальных мер для повышения упитанности самок могут быть поняты многими читателями как призыв к обильному кормлению зверей не только в летне-осенний период, но и в декабре — январе, перед гоним. Однако многолетний опыт работы специалистов, добившихся высоких показателей воспроизводства лисиц, говорит о том, что у большинства самок в этот период живой вес уменьшается в среднем по стаду на 5—10%.

К сожалению, значение этого явления слабо изучено в экспериментах. Из числа работ по данному вопросу следует отметить публикацию П. Т. Клецки-

на (1940 г.). Он констатировал, что молодые лисицы, не сбавляющие в весе за январь, имеют худшие результаты щенения по сравнению с самками, нормально теряющими в весе за указанный период.

В связи с этим мы считаем полезным привести данные по вопросам связи зимней упитанности взрослых лисиц с их последующей плодовитостью, собранные в производственных условиях 1972—1974 гг.

В качестве примера рассмотрим результаты щенения лисиц в лучших бригадах совхозов «Сомовский» (бригадир М. И. Гридязева), «Прозоровский» (бригадир В. П. Шавырина) и в совхозе «Мадона».

В бригадах первых двух хозяйств в 1973—1974 гг. получили в среднем по 5,0—5,2 щенка от самки, а в третьем — по 4,3.

Везде были учтены показатели одинаковых по длине тела лисиц в возрасте от 2 до 8 лет (табл. 1). В летние месяцы звери получали корма вволю с учетом поедаемости (как правило, выше рекомендуемых норм). В совхозе «Мадона» Латвийской ССР такое кормление имело место также осенью и зимой. В совхозе «Прозоровский» Калининградской обл. в ноябре — феврале лисиц кормили умеренно, т. е. ниже рекомендуемых норм энергетического питания. В зверосовхозе «Сомовский» Воронежской обл. кормление было умеренным в январе — феврале и в течение второй половины беременности: первая половина — 630 и вторая половина — 500 ккал.

В этих условиях лисицы имели хорошую упитанность — их средний весовой индекс (показатель упитанности) составил на 1 сентября 77—85.

В совхозе «Сомовский» средний живой вес зверей на 1 января 1974 г. равнялся 5,63 кг, а ко дню покрытия в январе снизился до 5,26 кг. У 81% лисиц вес уменьшился после 1 января, у 14% — сохранился и у 5% — повысился.

Средний показатель весового индекса на день покрытия составил 79, т. е. был близок к показателям упитанности лисиц на 1 сентября — 1 ноября предыдущего года (77—79).

Таблица 1

Показатели	В день отсадки щенков	1 июля	1 августа	1 сентября	1 октября	1 ноября	1 декабря	1 января
<i>Совхоз «Сомовский» (длина туловища лисиц в среднем 67 см, учтено самок 425 в 1973—1974 гг.)</i>								
Живой вес, кг	4,7	4,9	5,05	5,1	5,2	5,3	5,5	5,6
Весовой индекс (упитанность)	71	74	76	77	78	79	83	85
<i>Совхоз «Прозоровский» (длина туловища лисиц — 67 см, учтено самок 55 в 1972—1973 гг.)</i>								
Живой вес, кг	5,3	5,4	5,5	5,7	6,1	6,0	6,5	6,8
Весовой индекс	78	80	81	85	90	89	96	100
<i>Совхоз «Мадона» (длина туловища лисиц — 67 см, учтено самок 180 в 1973—1974 гг.)</i>								
Живой вес, кг	—	5,1	5,2	5,3	—	—	—	6,3
Весовой индекс	—	76	78	79	—	—	—	94

Распределение самок в совхозе «Сомовский» по весовому индексу не подтвердило выводов Ю. М. Докукина и В. М. Шорохова об уменьшении выхода щенков у особей, имеющих в период гона среднюю и нижесреднюю упитанность, т. е. весовые индексы ниже 80. На взрослую самку в разных группах упитанности было зарегистрировано в среднем по 5,3—5,7 щенка, что на 0,5—0,9 щенка больше, чем наблюдалось в совхозе «Пушкинский» (табл. 2). Высокую плодовитость имели не только самки с индексом 80—100, но и животные, у которых на 1 декабря или 1 января отмечалась сравнительно малая упитанность (индекс менее 80) и еще более снизившие ее ко дню покрытия.

Разница в показателях воспроизводства лисиц, снизивших, повысивших или сохранивших зимой упитанность, была статистически недостоверна (табл. 3).

В условиях неограниченного летнего кормления и умеренного питания зимой не было отмечено зависимости между упитанностью лисиц на 1 декабря и 1 января и их показателями воспроизводства в предшествующие сезоны. Коэффициент корреляции между весовым индексом (упитанностью) на 1 января и показателями воспроизводства самок в 1973 г. в совхозе «Сомовский» оказался равным — 0,02, что свидетельствует о полном отсутствии взаимосвязи (в 1974 г. коэффициент был равен также — 0,02). У лисиц в Прозоровском совхозе коэффициент корреляции между индексом и показателями воспроизводства составил 0,26 на 1 декабря и 0,24 на 1 января и оказался статистически недостоверным.

В совхозе «Сомовский» самки старше 7 лет, обладавшие в период гона высокой упитанностью (индекс выше 100), имели неудовлетворительные показатели воспроизводства (табл. 2). Достоверность этого наблюдения подтверждают данные по совхозу «Мадона» за 1974 г. Здесь от самок, имевших на 1 января весовые индексы менее 80, т. е. среднюю и нижесреднюю упитанность по классификации Ю. М. Докукина и В. М. Шорохова, получено в среднем по 4,9 щенка ( $4,9 \pm 0,22$ ; самок, оставшихся без приплода — 5%,  $p=61$ ), от самок с индексами 90—100 — по 4,3 щенка ( $4,33 \pm 0,26$  самок, не давших приплода — 11%,  $p=63$ ) и от самок с индексами свыше 100 также по  $4,34 \pm 0,24$  щенка, самок без приплода — 11%,  $p=66$ . При нулевом пороге вероятности разница в выходе щенков в первой, второй и третьей группах была достоверной —  $P > 0,90$ . В январе лисицы совхоза «Мадона», отличавшиеся хорошей упитанностью на начало года (индекс 94), в среднем за день получали с кормом 420 ккал, в фев-

Таблица 2

Упитанность на день покрытия в 1974 г. (весовые индексы)	Выход щенков на самку, $M \pm m$	Самок, не давших приплода, %	Плодовитость с учетом мертворожденных и павших до регистрации щенков		Учено самок
			$M \pm m$	lim	
Свыше 100*	$1,9 \pm 0,9$	40,0	$4 \pm 0,47$	2—5	5
90,1—100	$5,52 \pm 0,36$	6,4	$6,52 \pm 0,24$	3—8	31
80,1—90	$5,51 \pm 0,19$	4,5	$6,09 \pm 0,16$	1—10	110
70—80	$5,30 \pm 0,14$	5,3	$6,01 \pm 0,38$	1—9	209
Менее 70	$5,76 \pm 0,25$	3,0	$6,31 \pm 0,18$	4—8	33

Разница в показателях выхода щенков на самку и плодовитости по группам упитанности статистически недостоверна.

\* Самки 1966—1967 г. рождения.

рале и марте — по 600 ккал. Это, видимо, и обеспечило сохранение их высокой упитанности до момента щенения.

От взрослых самок зверосовхоза «Сомовский» 1968—1972 гг. рождения, имевших на 1 января 1974 г. ту же упитанность, что и в начале 1973 г. (42% от поголовья в 400 самок), было зарегистрировано в 1974 г. по 5,7 живого щенка на самку, а от самок, значительно повысивших упитанность к началу года (рост значения весового индекса на 10 и более единиц), только по 5 щенков (достоверность 0,95). От самок, повысивших упитанность в меньшей степени (от 5 до 10 единиц весового индекса), было получено по 5,26 щенка. Разница в размере помета от самок, имевших прошлогоднюю зимнюю упитанность и снизивших ее, была недостоверна — 5,70 и 5,44 щенка на самку.

Среди самок, значительно повысивших упитанность, было в 2—3 раза больше пустых и неблагоприятно оцененных (10%) и наблюдался больший дорегистрационный отход, чем в других группах. Эти материалы также свидетельствуют о необходимости контроля за упитанностью самок в зимний период с целью недопущения их ожирения в декабре — январе.

Нам представляется, что причину недостаточно высоких показателей воспроизводства лисиц в Пушкинском совхозе следует искать не в уровне их кормления в осенне-зимние месяцы. Ведь достоверная связь средних показателей воспроизводства и состояния упитанности самок в январе в этом хозяйстве могла возникнуть и в том случае, если часть стада взрослых лисиц из-за постоянного недокорма медленно восстанавливала живой вес, начиная с июня — июля. Следует отметить, что и ранее (Крас-

Таблица 3

Весовые индексы (упитанность)	Изменение упитанности ко дню покрытия по сравнению с 1 декабря или 1 января											
	самки, снизившие упитанность				самки, сохранившие упитанность				самки, повысившие упитанность			
	щенков на самку, $M \pm m$	lim	самок, не давших приплода (%)	учено самок	щенков на самку, $M \pm m$	lim	самок, не давших приплода (%)	учено самок	щенков на самку, $M \pm m$	lim	учено самок	самок, не давших приплода (%)
На 1 декабря												
Свыше 90	$5,95 \pm 0,26$	4—8	—	19	—	—	—	—	$4 \pm 1,47$	0—8	5	20,0
80—90	$5,47 \pm 0,20$	0—9	3,7	81	$5,47 \pm 0,50$	6,6	0—8	15	$6 \pm 0,46$	0—10	25	4,0
Менее 80	$5,37 \pm 0,33$	0—9	2,8	85	$4,33 \pm 0,54$	11,1	0—6	9	$5,65 \pm 0,54$	0—9	17	17,0
На 1 января												
Свыше 90	$5,35 \pm 0,21$	0—9	5,3	94	$6,25 \pm 0,41$	—	5—7	4	—	—	—	—
80—90	$5,35 \pm 0,16$	0—9	5,2	152	$5,61 \pm 0,52$	7,6	0—10	13	$5,75 \pm 0,89$	3—8	4	—
Менее 80	$5,32 \pm 0,24$	0—9	8,4	71	$5,68 \pm 0,18$	2,6	0—8	38	$5,73 \pm 0,68$	0—8	11	9,1

нов, Милованов, 1958 г.; Перельдик, Милованов, Ерин, 1972; и др.) высказывалось мнение о том, что решающее значение для получения высокой плодовитости взрослых лисиц имеет кормление их в послелактационный период. За этот период в хозяйствах с хорошими показателями воспроизводства лисиц последние достигают живого веса, отмеченного в январе, и упитанность их к началу сентября бывает почти такой же, как в дни случки.

Следует указать, что пока затруднительно установить оптимальный для всех хозяйств весовой индекс для оценки упитанности лисиц в зимний период. Это объясняется тем, что в зависимости от уровня питания зверей в предшествующем и после-

дующем периодах, а также конституциональных особенностей отдельных стад наблюдаются значительные колебания весовых индексов нормально размножающихся особей.

Оценка зоотехниками изменений живого веса лисиц по сезонам года полезна для выработки рациональной системы их кормления и повышения показателей воспроизводства.

Следует ожидать, что в этой работе звероведам будет сопутствовать такой же успех, какой был достигнут в последние годы на наших норковых формах при введении в практику методов кормления основного стада с учетом упитанности животных по периодам года.

## Из опыта работы с серебристо-черной лисцей

В. П. ШАВЫРИНА,  
бригадир лисьей фермы  
зверосовхоза «Прозоровский»  
Калининградской области

■ Лисья ферма в нашем хозяйстве была организована в 1961 г. Исходным материалом послужили звери, завезенные из Роцинского, Бярюинского и Пушкинского совхозов.

До 1967 г. показатели воспроизводства лисиц не превышали в среднем 3,8 щенка на штатную самку. Причинами этого являлись: большое количество мертворожденных и павших до регистрации щенков (до 17%), частое пропускание самок (от 8 до 12%); число лисиц, не давших приплода, составляло 15—16% от их наличия в основном стаде.

В рационе зверей большой удельный вес занимали дорогостоящие корма (кормина, печень) и очень мало было рыбы; летом животные совсем не получали жира; мало скармливалось им зерна. В результате себестоимость выращивания молодняка достигала 70 рублей.

В период щенения и выращивания молодняка в первые месяцы жизни много щенков погибало, так как они рождались слабыми, «краснолапыми», часто простужались из-за несовершенства конструкции вставных гнезд.

Около 5% всех шкурок мы сдавали с дефектом «ватность».

Перед специалистами совхоза встала задача ликвидации отмеченных недостатков в разведении, кормлении и содержании серебристо-черных лисиц. Благодаря большой работе, проделанной коллективом хозяйства, уже в 1969 г. наметились значительные сдвиги к лучшему. По сравнению с 1966 г. в 1969 г. себестоимость выращивания головы молодняка снизилась на 18 руб. 20 коп. Это было достигнуто за счет сокращения в рационе в два раза мускульного мяса, увеличения дачи кормов зерновой группы с 22 до 40%, жира с — 6 до 28% и рыбы — с 10 до 38%. В 1969 г. в расчете на голову было скармлено мясо-рыбных кормов на 14 кг меньше, чем в 1966 г.

За счет умеренного кормления зверей в период воспроизводства (по нашему мнению), а также вследствие оздоровления стада, выбраковки родителей, дающих в помете «краснолапое» потомство, нам удалось резко сократить число мертворожденных и павших до регистрации щенков.

В последние годы «краснолапые» щенки в хозяйстве появляются очень редко. В период щенения мы вставляем в домики только поддоны и обильно стелем сено или солому. Самка делает гнездо, где всегда сухо и тепло. Благодаря этому щенки не простужаются.

В последние годы число мертворожденных и павших до регистрации щенков у нас не превышает 4%, пустых самок бывает не более 3%.

С целью сокращения пропускания самок в период гона покрываем их до трех раз. Это делается для того, чтобы избежать перекрытия лисиц разными самцами. Увеличивая нагрузки на производителей, мы обычно доводим полигамное соотношение до 1 : 4.

По нашим наблюдениям, у старых самок процент пропускания при трехкратном покрытии сокращается почти в три раза по сравнению с результатами двукратного покрытия. Однако этот метод гона требует дальнейшей производственной проверки.

Одним из факторов, способствующих высокой воспроизводительной способности лисиц, мы считаем хорошую их упитанность к моменту отсадки молодняка.

К августу средний вес самок в нашем хозяйстве составляет 5,4 кг, а в начале января — 6,6 кг. Взрослых лисиц и молодняк в летние месяцы мы кормим обильно (табл.).

Несмотря на удешевление кормления, деловой выход молодняка у нас повысился и составляет ежегодно в среднем 4,8—5,1 щенка на штатную самку. Себестоимость выращивания головы молодняка колеблется в пределах 66—67 руб. Зачет по качеству шкурок (на головку) равняется в среднем 73—75%, рентабельность лисоводства в совхозе за последние три года составила 32%.

**Кормление племенных лисиц в зверосовхозе «Проз оровский»**  
(г на 100 ккал обм. энергии в среднем за месяц)

Корма	Январь		Март		Июль		Август		Октябрь		Декабрь	
	1972 г.	1973 г.	1972 г.	1973 г.	1972 г.	1973 г.	1972 г.	1973 г.	1972 г.	1973 г.	1972 г.	1973 г.
Субпродукты боенские	55,0	44,3	51,7	50,9	33,5	18,3	24,0	32,4	29,0	26,6	43,0	50,4
Головы говяжьи	—	—	—	—	2,6	6,0	3,7	7,0	2,5	6,2	9,8	8,5
Конина, мясо китов	0,7	10,6	—	6,0	4,4	8,2	5,0	3,7	5,3	3,1	—	—
Печень говяжья	—	—	10,0	6,2	—	0,5	—	—	—	0,6	—	—
Куколка тутового шелкопряда	—	—	—	—	—	—	0,3	—	4,5	2,5	—	—
Минтай и др. виды рыбы	11,6	10,0	—	—	17,1	16,8	23,3	13,6	9,2	7,7	14,3	14,6
Мука ячменная, комбикорм в кашу	13,6	13,5	11,5	12,8	11,6	11,7	10,7	10,7	13,8	15,8	13,1	11,6
Сахар (отходы)	—	—	0,9	—	—	—	—	—	—	—	—	—
Молоко, творог	—	—	—	6,2	—	0,1	—	1,0	—	—	—	—
Обрат	—	—	8,0	7,1	3,0	1,0	—	—	—	—	—	—
Овощи (кабачки, морковь, кукуруза)	—	—	—	—	—	—	3,8	3,3	10,0	6,2	—	—
Дрожжи пекарские прессованные	1,8	2,0	1,4	2,0	—	—	—	—	—	—	0,1	0,9
Белково-витаминный концентрат (БВК)	—	—	—	—	0,8	2,1	2,0	1,9	2,1	2,5	0,7	—
Жир сборный	—	—	—	—	2,0	2,6	0,1	1,4	—	—	—	—
На голову ккал в день	390	370	660	540	650	690	680	680	460	490	460	410
На 100 ккал обменной энергии (г)												
протеина	10,7	10,6	10,1	10,6	9,2	8,4	9,4	8,8	9,8	9,1	10,0	10,8
жира	2,0	2,8	2,8	2,8	4,2	4,3	4,2	3,9	2,6	2,3	3,0	3,3
углеводов	7,1	7,0	7,4	6,9	5,9	5,8	5,3	5,3	7,1	8,0	6,5	5,9

*Примечание.* Калорийность рационов в июле—декабре приведена средняя для основного стада и молодняка.

Наряду с осуществлением мероприятий по повышению выхода молодняка мы занимаемся совершенствованием пушно-меховых качеств серебристо-черных лисиц.

Как уже указывалось, основным дефектом, снижающим стоимость шкурок, была «ватность».

С 1967 г. мы стали выявлять зверей, передающих этот дефект потомкам. В журнале выращивания молодняка отмечаем все пометы, где обнаруживались такие щенки. За 1968—1970 гг. было выявлено 14 генеалогических линий и 40 семейств, среди потомков которых встречались щенки с дефектным опушением. Считая, что «ватность» имеет наследственную обусловленность, мы выбраковываем не только родителей, принесших «ватных» щенков, но и тех зверей, в чьей родословной встречались предки, давшие дефектное потомство. В результате такой работы количество щенков с «ватным» опушением начало резко сокращаться и составило в 1970 г. — 1,4%, в 1972 г. — 1, в 1973 г. — всего 0,5%.

Своей главной задачей мы считаем улучшение цвета лисиц. С этой целью в 1971 г. одно отделение хозяйства было укомплектовано зверями, поступив-

шими из Пушкинского зверосовхоза. Полученным от них молодняком постепенно вытесняются худшие по цвету животные.

Средний выход молодняка в расчете на самку, завезенную из Пушкинского совхоза, возрос с 3,7 щенка в 1972 г. до 4,8 в 1974 г.

Считаем, что разведение «в чистоте» пушкинских зверей даст нам возможность повысить количество шкурок 1-го цвета. В последние годы мы производим их около 15%.

Успех работы с пушными зверями в значительной степени зависит от квалификации звероводов. На лисьей ферме нашего совхоза трудится замечательный коллектив, каждый рабочий здесь работает не менее 10 лет. За высокие производственные показатели К. Ф. Панченко присвоено звание «Мастер-животновод II класса», она награждена орденом «Знак Почета», Ленинской юбилейной медалью, двумя серебряными медалями ВДНХ; Т. П. Ботина удостоена медали «За трудовое отличие» и Ленинской юбилейной медали, Р. П. Волкова отмечена бронзовой медалью ВДНХ, А. И. Биткаускайте является участником ВДНХ 1972 и 1973 гг.



## Наши предложения

■ В Полтавской области к концу 1970 г. было образовано 173 добровольных общества кролиководов-любителей, насчитывающих 12,4 тыс. членов. Сегодня их уже более 70 тыс. и они объединены в 501 добровольное общество — 2 городских, 25 районных и 474 сельских. До их организации на заготовительные государственные и кооперативные пункты ежегодно поступало 300—350 т кроличьего мяса и 1,2—1,5 млн. шкурок.

В 1973 г. было заготовлено 3048 т мяса кроликов и 3348 тыс. шкурок, или в расчете на каждые 1000 человек населения — по 1935 штук.

Пятилетним планом предусматривалось поставить государству 8302 т крольчатин; фактически за четыре года заготовлено 8338 т и шкурок 9,6 млн. Из всей массы полученной продукции на долю любительского кролиководства приходится мяса 95 и шкурок — 99%.

За 9 месяцев 1974 г. заготовлено 701 т кроличьего мяса, что на 378 т больше, чем за тот же период прошлого года, закуплено 1,8 млн. шт. кроличьих шкурок, или на 210 тыс. шт. больше, чем в 1973 г. На 1 ноября 1974 г. Полтавская область по заготовке шкурок занимала в республике первое место.

В 1973 г. наше общество за счет средств, добровольно выделенных кроликоведами-любителями, перечислило в фонд укрепления мира 2 тыс. руб. В связи с этим за активную деятельность в деле сохранения и упрочения мира между народами наше общество было награждено Почетной грамотой Советского комитета защиты мира.

Какую конкретную помощь добровольные общества оказывают своим членам? Прежде всего эта помощь ощущается в приобретении чистопородных племенных животных, которых мы покупаем в зверосовхозе «Петровский», на лучших колхозных племенных фермах и у любителей. Только в прошлом году кроликоведам было продано более 37 тыс. племенных животных.

Для массового и быстреего улучшения племенных качеств разводимых животных по инициативе одного из лучших в области Кобелякского общества и, в частности, его председателя А. Ф. Гувеского были организованы случные пункты. Год назад это общество закупило в зверосовхозе «Петровский» 100 племенных самцов породы белый и серый великан и распределило их среди активистов, проживающих в отдаленных населенных пунктах. Таким образом, многие члены общества получили возможность бесплатно осеменить имеющихся у них маток чистопородными производителями.

Данное начинание было поддержано другими обществами. Результаты не замедлили сказаться. Средний вес сдаваемых животных повысился по области на 100 г. В Кобелякском районе это повышение составило 200 г, а в Полтавском и Кременчугском районах — 400 г.

В штате крупных добровольных обществ, таких как Зеньковское, Миргородское, Кременчугское и



А. К. Жучков беседует с членом правления Таганрогского зверо-кролиководческого товарищества М. С. Козинцевым.

другие, есть зоотехники-селекционеры, под контролем которых находится племенная работа.

Большую помощь оказывают общества своим членам в приобретении материалов для строительства клеток. Так, в прошлом году было продано 30,5 тыс. кв. м сетки. Товарищества осуществляют выдачу концентратов. Членам общества, кроме концентрированных кормов, получаемых в порядке отоваривания за сданных живых кроликов и их шкурки, выделяются ежеквартально корма из рыночного фонда. Правление общества оказывает содействие своим членам в сдаче готовой продукции.

Делами общества руководят в первичных организациях общее собрание членов и правление, в районах — собрание уполномоченных первичных организаций и районное правление, в области — Совет добровольных обществ и областное правление.

Членами областного совета являются все председатели районных и городских обществ, а также представители областного правления и областных государственных организаций. В составе областного совета сейчас 37 человек.

Совет заседает обычно один раз в квартал. Он подводит итоги работы за истекший период и определяет задания на следующий квартал.

Правление областного совета, состоящего из 9 человек, собирается несколько чаще и рассматривает текущие дела.

Для ознакомления с работой наших добровольных обществ приезжают кролиководы из других областей.

В ходе контактов выясняется, что в каждом обществе свои порядки.

Например, все правление Черниговского областного общества пока работает бесплатно на общественных началах.

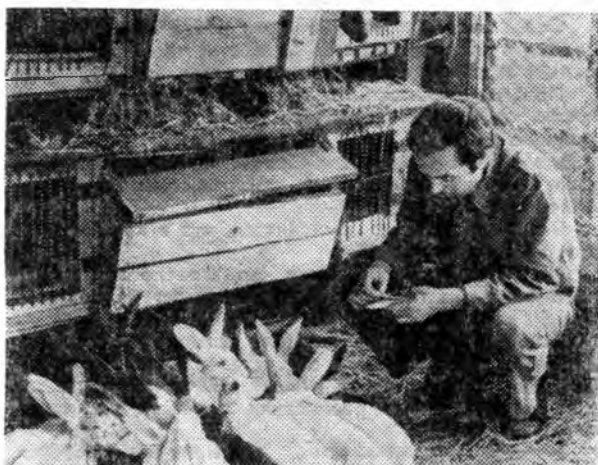
Такой разницей получается потому, что у нас в республике нет единого общества или совета, который бы координировал работу областных обществ, утверждал штатные расписания и решал ряд важнейших вопросов.

И еще одна проблема. Любители-кролиководы содержат кроликов в клетках, для строительства



Молодняк, полученный от осеменения племенным производителем, развивается хорошо.

В хозяйстве В. М. Соловьева ежегодно содержится до 500 кроликов.  
Фото А. РАЗУМОВА.



которых необходима сетка. Получают же ее хозяйства от случая к случаю и в крайне ограниченном количестве. Невольно возникает вопрос: неужели нельзя наладить производство сетки в нужных размерах?

Кроликовод-любитель, сдавая шкурки на заготовительном пункте, если он недостаточно разбирается в их сортности, не может сравнить их с образцами по дефектам, так как не на всех заготовительных пунктах есть эталоны. Центросоюз мог бы без особых затруднений снабдить все пункты страны нужными эталонами, но пока этого не сделано.

Устранение всех, даже небольших неполадок особенно важно.

Сейчас кролиководы-любители Полтавской области борются за то, чтобы выполнить взятые социалистические обязательства — сдать на заготовительные пункты в завершающем году пятилетки 3500 тыс. шт. кроличьих шкурок и 3400 т мяса.

А. К. ЖУЧКОВ,  
заслуженный зоотехник Украинской ССР,  
председатель Полтавского областного совета  
добровольных обществ кролиководов

## Очередные задачи

■ В 1974 г. кролиководы Белгородской области обязались продать государству 25 тыс. ц мяса, т. е. на 9 тыс. ц больше, чем в 1973 г.; сдать заготовительным организациям потребкооперации 360 тыс. шт. высококачественных шкурок и реализовать 300 тыс. 2—3-дневных крольчат для производства противоящурной вакцины.

Еще в начале 1974 г. областной Совет общества кролиководов совместно с обкомом профсоюза рабочих и служащих сельского хозяйства и заготовок учредили переходящее Красное знамя и три премии для вручения победителям социалистического соревнования за выполнение заданий четвертого года пятилетки. За 11 месяцев 1974 г. колхозы, совхозы и коллективы районных обществ продали государству около 150 тыс. животных общими весом 15 тыс. ц.

Сейчас среди районных обществ развернулось широкое трудовое соперничество за выполнение народнохозяйственных планов и заданий завершающего года пятилетки.

Кролиководы области обязались получить в 1975 г. 1,6 млн. животных, из которых более 1 млн. будет откормлены и сданы предприятиям мясной промышленности.

Эти обязательства реальны и, несомненно, будут выполнены. Сейчас в области есть около 100 колхозных и совхозных ферм, а также более 20 тыс. приусадебных хозяйств, где насчитывается до 75 тыс. маток. Особенно хороших показателей достигли кролиководы Борисовского (председатель С. К. Пирятинский), Ракитянского (председатель В. А. Пумэ), Шебекинского (председатель П. П. Грунин) и Алексеевского (председатель П. К. Проценко) районных обществ, увеличивших производство и продажу мяса государству на 40 и более процентов по сравнению с 1973 г.

Колхозы, совхозы и индивидуальные хозяйства за четыре года продали государству 54 тыс. ц мяса и более 1 млн. шкурок. Таким образом, четырехлетнее задание по реализации готовой продукции перевыполнено в 1,8 раза.

# Заботы кооператоров Сумщины

Широко развернута пропаганда отрасли. Ежегодно в области проводятся районные и межрайонные выставки-ярмарки по продаже животных. Лучшим кролиководам вручают там дипломы, премии и памятные подарки.

Выступая на конференциях, в областной и местной печати, по радио, руководители, специалисты, лучшие производственники делаются опытом работы, обсуждают насущные вопросы.

Большую помощь нашему обществу оказывают областные партийные и советские органы.

Как правило, в работе правлений и Советов участвуют руководящие работники животноводческого и ветеринарного отделов управления сельского хозяйства облисполкома, представители государственной инспекции по заготовкам сельскохозяйственных продуктов.

Ежегодно наше общество выпускает массовым тиражом памятки, брошюры и другие специальные издания, рассказывающие о достижениях науки и практики в деле кормления, содержания и разведения кроликов.

Большое внимание уделяем завозу и реализации племенного молодняка разных пород.

Племенной молодняк из передовых специализированных хозяйств завозим через посредство племобъединения, а обмен и реализация происходят через созданные при районных обществах обменные пункты. Так, Алексеевское, Борисовское и Белгородское районные общества имеют по 2—3 таких пункта.

Существуют, однако, неполадки, тормозящие развитие приусадебного кролиководства. В первую очередь это касается реализации животных на мясо.

Предприятия мясной промышленности области 80—85% основного поголовья, подлежащего сдаче, принимают в ноябре—декабре, когда доплата за шкурки повышена.

В связи с этим мясокомбинаты часто не в состоянии переработать всю поступившую массу продукции. Отсюда нарушение графиков приема-сдачи и др. Все это дезориентирует кролиководов, некоторые из них в дальнейшем ликвидируют свои хозяйства.

Министерство мясной и молочной промышленности СССР должно ускорить решение вопроса об установлении единой среднегодовой доплаты за шкурки, продаваемые государству.

Снабжение любительских хозяйств концентратами, металлической сеткой, клетками, лесом и другими материальными средствами также оставляет желать лучшего. Дело в том, что у потребкооперации много разных забот, и товары, предназначенные для кролиководов, она продает кому угодно, лишь бы обеспечить товарооборот и прибыль. Следует передавать соответствующую часть концентратов непосредственно областным обществам, только тогда они будут полностью использоваться по назначению.

Во многих областях и краях нашей страны уже более 4—5 лет существуют областные общества кролиководов, но республиканских объединений до сих пор нет. Целесообразность организации их бесспорна. Их можно создать на хозрасчетных началах при республиканских министерствах заготовок или министерствах сельского хозяйства. Такие координационные центры были бы в состоянии решать ряд вопросов, трудно разрешимых в низовых звеньях.

Г. С. ОГАНЕСЯН,  
главный ветврач  
Белгородского областного общества кролиководов

■ Планы и социалистическое обязательство по увеличению закупок продукции кролиководства, принятые кооперацией Сумской области в девятой пятилетке, успешно выполняются. Количество заготовленных кроличьих шкурок за 1971 г. составило 1238 тыс. шт., в 1972 г. — 1327, в 1973 г. — 1389 и в 1974 г. — 14,5 тыс. шт.

Неплохих результатов в развитии отрасли и увеличении закупок достигли кооперативные организации большинства районов области.

В 1973 г. Лебединское райпо закупило в расчете на каждую тысячу человек населения 1736 кроличьих шкурок, Ахтырский райпотребсоюз — 1670, Тростянецкий — 1597, Сумской — 1393 и Краснопольский — 1318 шт. Кроме того, система потребкооперации области ежегодно закупает у населения около 500 тыс. кроликов для сдачи государству и забоя на скотобойных пунктах для снабжения местной кооперативной торговой сети и общественного питания, а также для производства мясных консервов.

Сумской, Краснопольский райпотребсоюзы и Лебединский райпо ежегодно покупают у населения и поставляют Сумской биофабрике до 850 тыс. 2—3-дневных крольчат.

Многие районные заготконторы, потребительские общества и Управление заготовок облпотребсоюза ежегодно участвуют во Всесоюзном конкурсе, проводимом Центросоюзом по развитию кролиководства и увеличению закупок мяса и шкурок.

По итогам конкурса за 1971, 1972 и 1973 годы 15 районных заготконтор области получили ценные премии (мотоциклы). Некоторым потребительским обществам, а также Управлению заготовок облпотребсоюза выданы денежные премии.

Правление облпотребсоюза и Управление заготовок ежегодно завозят чистопородных животных из племенных хозяйств республики с последующей реализацией их населению.

Кроме того, проводится контрактация племенных животных в любительских хозяйствах для продажи их другим хозяйствам согласно предварительным заявкам.

В 1971 г. было завезено из племенных, а также законтрактовано и реализовано населению 12,1 тыс., в 1972 г. — 13,9, в 1973 г. — 14,7, в 1974 г. — 16 тыс. животных.

Управление заготовок облпотребсоюза совместно с областным товариществом проводят районные и межрайонные выставки-продажи кроликов. Впервые в этом году на наших выставках-продажах были организованы лотереи. Разыгрывались племенные кролики, клетки, правилки и литература по кролиководству. Лотереи пользовались большим успехом. Таким путем среди посетителей было реализовано около 3 тыс. племенных животных.

В истекшем году в области проведены 3 межрайонные и 8 районных выставок-продаж.

Значительную работу по развитию отрасли выполняют товарищества кролиководов-любителей. Первое такое товарищество было организовано в 1967 г. при заготконторе Сумского райпотребсоюза.

Сейчас в области действуют 18 районных товариществ кролиководов, объединенных в областное товарищество. Последнее стало большой общественно-

массовой организацией, поддерживающей деловые контакты с 27 тыс. кролиководов-любителей, а также с колхозами, школами и другими организациями.

Районные товарищества помогают кооператорам и в свою очередь получают от них значительную помощь. Ведь именно заготконторы выделяют им металлическую сетку, концентраты, продают готовые клетки, строительные материалы, корнеплоды и др.

Следует все же отметить, что кролиководство в нашей области все еще не стало по-настоящему массовым. Если в целом по системе облпотребсоюза закупки шкурок кроликов в расчете на каждую тысячу населения в 1973 г. составили 940 шт., то в Глуховском райпотребсоюзе этот показатель равен 154, в Липоводолинском — 320, в Середино-Будском — 423, в Ямпольском — 425 и в Бурынском — 318 штук.

Качество заготавливаемых кроличьих шкурок в целом по системе облпотребсоюза в сравнении с соседними областями — Харьковской и Полтавской — также оставляет желать лучшего.

Подтягивание отстающих районов и повышение качественных показателей — таковы наши неотложные задачи.

**Н. Л. КЛИМЕНКО,**  
начальник отдела заготовок и сбыта  
животноводческого сырья Сумского облпотребсоюза

## У кролиководов Приазовья

Немало кролиководческих хозяйств у рабочих и служащих приморского города Таганрога. В некоторых из них разводят не только кроликов, но и нутрий.

Увлекаются кролиководством бывший офицер Тихоокеанского флота, ныне работник завода, Павел Викторович Овсиенко, пенсионеры Василий Сергеевич Козинцев, Максим Пахомович Стецура, Михаил Михайлович Куликов, Мария Семеновна Проценко. Все они — активисты Таганрогского зверо-кролиководческого товарищества.

Члены правления Таганрогского зверо-кролиководческого товарищества П. В. Овсиенко (слева), В. С. Козинцев и М. М. Куликов отбирают кроликов на городскую выставку.



В хозяйстве Овсиенко приусадебный участок очень мал. Но это, видимо, нисколько не смущает изобретательного Павла Викторовича. Его ферма и подсобные помещения вытянулись вверх. Надежно изолирована навозно-компостная яма. Во дворе чисто и опрятно. И любой посетитель не сразу догадается, что в двух шагах от него находится около сотни животных.

Иначе поставлено дело у Козинцева и Стецуры. У них кроличьи клетки устроены наподобие шедов.

Есть у кролиководов и свои «секреты» по части кормления животных. Быстро растут кролики у Максима Пахомовича Стецуры. В 1973 г. он обязался продать государству 300 кг крольчатины в живом весе и слово свое сдержал.

Он «видит» корма там, где многие часто и не подозревают об их существовании.

— Лето — раздолье для заготовки корма. Упустишь момент, когда трава наиболее пригодна к уборке, считай, что остался в накладе, — говорит М. П. Стецура. Те же самые сорняки он скашивает, когда знойное южное солнце еще не успевает превратить их в солому. Не оставляет без внимания опавшую листву кленов и акаций. Тщательнейшим образом выкашивает обочины дорог.

В мае он заготавливает крапиву, огородные сор-



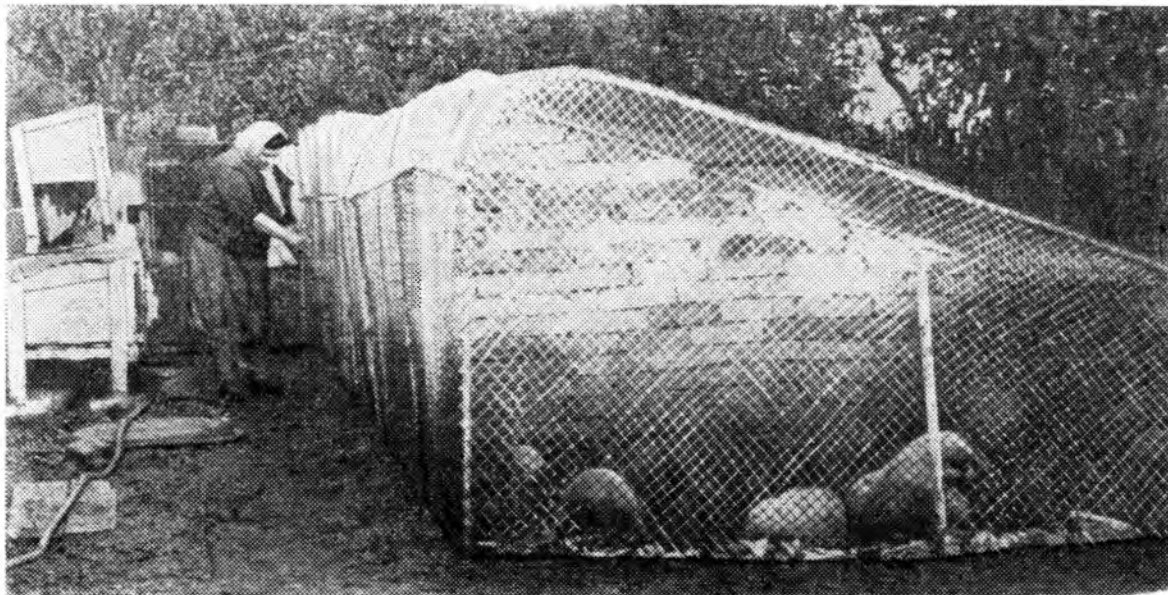
М. П. Стецура в своем хозяйстве содержит преимущественно животных породы белый великан.

няки, полынь, одуванчик, лопух и другие растения, осенью — капустные листья, ботву свеклы, моркови и прочие отходы.

В зимний рацион кроликов Максим Пахомович включает разнотравное сено, овощи, зерновые отходы. Хорошо промытые очистки картофеля обязательно проваривает, а отвар сливает. Только после этого добавляет к ним по норме комбикорм. Всю массу перемешивает, охлаждает и задает кроликам.

Если не считать затраченный труд, выращивание кроликов обходится ему сравнительно дешево. На 1 кг веса откармливаемого животного он расходует около 40—50 коп.

Много внимания М. П. Стецура уделяет подбору производителей и маток. В своем хозяйстве он ежегодно содержит 20—25 крольчих, которых использует в



Общий вид нутриеводческого хозяйства М. С. Проценко.  
Фото А. РАЗУМОВА.

зависимости от плодовитости и материнских качеств до 3—4 лет.

Случку и окролы проводит строго по календарю. Последний периодически пересматривается и уточняется.

Многолетняя практика подсказала кролиководу, какое большое значение имеет хороший производитель, проверенный по потомству, не вызывающий сомнений в происхождении. Максим Петрович использует любую возможность заполучить чистопородных самцов, особенно из знаменитых совхозов «Петровский» или «Бирюлинский».

Кроме кролиководства, в последние годы в Таганроге и прилегающих к нему районах все более широкое распространение получает нутриеводство. Пенсионерка Мария Семеновна Проценко по достоинству оценила этих животных. Теперь у нее хорошая ферма, может быть, даже лучшая в городе.

— Поначалу казалось, не за свое дело взялась, — признается Мария Семеновна. — Однако, как говорят, — глаза страшатся, а руки делают.

В работе Марии Семеновны помогает муж. Он изготовил бетонированные клетки с сетчатыми выгулами. Построил подсобные помещения для хранения кормов, оборудовал водопровод. Сейчас в хозяйстве М. С. Проценко содержится 12 самок случного возраста, 3 самца-производителя, 60 голов молодняка и 68 животных в возрасте от 3,5 до 9 месяцев.

За четыре года занятий нутриеводством Мария Семеновна накопила значительный опыт. У нее практически не бывает отхода. Шкурки зверей, сдаваемые заготконторе, обычно получают высокую оценку.

Как же кормит своих животных М. С. Проценко? Летом она применяет трехразовое кормление. Зимой корма задает дважды в день. Воды для купания с наступлением весны (в марте) и до первых заморозков должно быть, по ее мнению, всегда вдоволь. Мария Семеновна считает, что в жарком климате и при сравнительно малом количестве выпадающих осадков обеспечение нутрий водой приобретает особо

важное значение. Зимой и во время заморозков она поит животных теплой водой. В сильные морозы дает им снег и включает в рацион овощи и высококалорийные корма — концентраты, мешанки.

Летом нутрии хорошо поедают молодой камыш, лебеду, огородные сорняки, а также кухонные и овощные отходы, в частности, свеклу, морковь, капусту с добавлением комбикорма, соли и мела.

М. С. Проценко всегда аккуратно выполняет свои обязательства перед обществом. За три минувших года ею сдано заготовительным организациям более 30 шкурок.

— Нутриеводство развивалось бы еще интенсивнее, — говорит Мария Семеновна, — если бы было легче реализовать излишки мяса. Однако, к сожалению, этот вопрос до сих пор еще не урегулирован. Энтузиастов кролиководства и нутриеводства в Таганроге немало. На них и опирается товарищество.

Из числа организационных мероприятий следует отметить введение бригадной формы работы с кролиководами. В качестве бригадиров на собрания избираются наиболее активные члены товарищества, любящие и знающие дело. Каждый из них на общественных началах оказывает повседневную помощь 10 соседним любительским хозяйствам. Бригадирями, например, являются М. М. Куликов (он же председатель ревизионной комиссии), В. С. Козинцев, П. В. Овсиенко (члены правления) и другие. Основные функции их заключаются в следующем: пропаганда отрасли, наблюдение за ветеринарно-санитарным состоянием хозяйств, помощь в заготовке кормов и в приобретении животных.

Важнейшая задача бригадиров — содействовать широкому развертыванию социалистического соревнования.

Любители г. Таганрога уверены, что в 1975 г., завершающем году девятой пятилетки, они сумеют выполнить новые повышенные обязательства.

А. Ш. РАЗУМОВ

## Выращивание молодняка кроликов

■ Чтобы получить и вырастить здоровый молодняк, надо, прежде всего, правильно содержать и хорошо кормить сукрольных маток.

Беременных животных не беспокоят, не пересаживают; за 6—7 дней до окрота в их клетки ставят чистые, продезинфицированные маточники или кладут в угол мягкую подстилку. Для зимних окролов маточное отделение или пространство вокруг маточника устилают соломой.

Особенно тщательно надо следить за качеством кормов. Закисшие, заплесневевшие и промерзшие корма могут привести к гибели зародышей и к абортam.

Сено лучше давать разнотравное и бобовое. Очень полезно скармливать сухие веники, свежую хвою, зелень пророщенного овса (или других злаков) и морковь. Ежедневно каждая самка должна получать 1,0—1,5 г соли и столько же мела. За несколько дней до окрота следует уменьшать дачу объемистых (грубых и сочных) кормов, сохраняя уровень питательности рациона за счет концентратов.

Во время окрота и в последующий период в клетках постоянно должна быть питьевая вода.

Сразу же после родов самка поедает послед, облизывает крольчат, кормит их и укладывает в гнездо. Если же матка не сделала гнезда, разбрасывает и топчет детенышей, ее удаляют из клетки, выщипывают пух вокруг сосков; затем устраивают гнездо из подстилки и пуха, кладут в него предварительно отогретых крольчат и пускают самку.

Причиной беспокойного поведения самки чаще всего бывает наступающая вскоре

после родов охота. После же покрытия многие матки успокаиваются и хорошо кормят крольчат.

Иногда крольчихи заминают и даже загрызают своих детенышей. Причины этого различны: тяжелые роды, жажда, болезненное загрубение молочных желез вследствие того, что молоко пришло на несколько дней раньше окрота. Затвердевшие железы необходимо осторожно массировать и сдаивать из них молоко. Бывает так, что из-за недостатка молока крольчата теребят и кусают пустые соски, причиняя самке боль. В этом случае ее необходимо отсадить от детенышей и усиленно кормить до появления молока.

Тотчас после родов поправляют гнездо и убирают из него мертвых и слаборожденных крольчат. Молочным самкам оставляют для выкармливания по 6—8 крольчат, маломолочным — по 5—6. Крольчат из больших пометов подсаживают к маткам, принесшим небольшое число детенышей. При подсадке кормилицу на несколько минут удаляют из гнезда; на середину гнезда осторожно кладут крольчат и укрывают их пухом от приемной матери. На трафаретке отмечают дату и количество подсаженных животных.

Крольчата рождаются голыми, слепыми, беспомощными, но уже с 16 молочными зубами. Живой вес новорожденных зависит от кормления родителей, их породы, размера помета и колеблется в пределах от 40 до 80 г. Растут крольчата быстро и уже за первые шесть дней жизни их первоначальный вес обычно удваивается, а к месячному возрасту увеличивается в десять раз.

Подсосный период продолжается 1—1,5 месяца. У молочной самки крольчата до 18—20-дневного возраста не вылезают из гнезда и питаются только материнским молоком. Молоко крольчихи очень питательно, оно содержит 13% жира, 10—15 — белка, 1,8—2,1 — молочного сахара и 2,6% минеральных веществ.

Количество и состав кормов в рационе крольчих существенно влияют на образование молока и его качество. С учетом этого обстоятельства лактирующим самкам дают почти в три раза больше кормов, чем в период покоя. Кроме разнообразных концентратов, они должны получать и минеральные корма. Летом им скармливают зеленую траву, ветки, молодую морковь с ботвой, зимой — свеклу, сырой картофель, турнепс, капусту, морковь, редьку, силос, сено, свежие ветки сосны и ели, веники.

Суточные рационы для молодняка кроликов в летний период

Возраст (дн.)	Корма (г)			
	зерно	травя злаковая	травя бобовая	поваренная соль
45—55	45	225	225	0,3
55—60	45	225	225	1
60—65	60	240	240	1
65—70	70	280	280	1
70—75	75	320	320	1
75—80	80	350	350	1
80—110	90	400	400	1

Суточные рационы для молодняка кроликов в осенне-зимний период

Корма (г) Возраст (дн.)	Зерно	Жмых	Картофель вареный	Осенью		Сено (зимой)	Поваренная соль	Мясokостная мука	Рыбий жир
				сено	капуста кормовая				
45—55	35	5	50	20	300	110	0,3	1	2
55—60	55	5	70	20	400	130	1	1	2
60—65	55	5	90	20	300	100	1	1	2
65—70	60	5	70	20	450	150	1	1	2
70—75	45	5	150	160	—	160	1,5	1	2
75—80	60	5	150	140	—	140	1,5	1	—
80—85	60	5	170	140	—	140	1,5	1,5	—
85—110	85	5	140	170	—	170	1,5	—	—

Вес племенного молодняка кроликов различных пород (г)

Порода	При отсадке в возрасте (дней)		После отсадки в возрасте (дней)							
	28—30	40—45	60	75	90	105	120	150	180	210
Белый великан Серый великан Вуалев-серебристый Черно-бурый	600—700	1000—1100	1400	2000	2600	3200	3800	4400	5000	5600
Шиншилла советская Венский голубой	450—550	850—950	1200	1700	2200	2600	3200	3800	4400	4800
Серебристый	450—550	900—1000	1300	1900	2500	3100	3500	4000	4500	4000
Короткошерстная Белая пуховая Советский мардер	350—450	750—850	1000	1400	1800	2100	2400	2900	3400	3900

На шестой день крольчата покрываются волосом, на 12—14-й день прозревают. Смена зубов начинается с 18-го дня жизни и заканчивается к 1—1,5-месячному возрасту.

За развитием новорожденных необходимо регулярно следить. Если крольчата упитанные и спокойно лежат, то гнездо трогать не нужно. Голодных и расплзающихся по клетке детенышей следует подсадить к молочной самке.

Отнимать крольчат от матки целесообразнее всего, когда они достаточно окрепнут и перестанут нуждаться в материнском молоке, то есть примерно в возрасте 40—45 дней. Летом, при обилии зеленой травы, молодняк можно отсаживать в месячном, а при уплотненных окролах — в 28-дневном возрасте.

Отсаживать крольчат надо гнездами, однако слабых животных рекомендуется оставлять под самкой еще на несколько дней.

После отсадки молодняк сразу же клеймят. Для этого внутреннюю поверхность уха животного протирают ваткой, смоченной спиртом, накалывают татуировочными щипцами порядковый номер и втирают в него тушь. Каждый год номера ставят, начиная с первых цифр; чтобы избежать повторения,

на правом ухе обозначают порядковый номер, а на левом последнюю цифру года.

После клеймения молодняк сортируют по полу, возрасту и развитию.

Для определения пола крольчонка берут левой рукой за шкурку возле крестца, прихватывая хвост; правой рукой нажимают на брюшную стенку между пахами и оттягивают ее к себе. У самочек при этом обнаруживается треугольник с продольным разрезом, а у самцов — трубочка с круглым отверстием.

Рассаживают молодняк в клетки для взрослых животных (по 3—4 головы), в открытые или закрытые паркетные и групповые клетки (по 10—15 голов); при этом на одного крольчонка должно приходиться 0,15—0,20 м<sup>2</sup> площади пола.

Чтобы предупредить распространение кокцидиоза, полы в клетках рекомендуется делать из металлической сетки или деревянных реек.

В клетке устраивают кормушку для концентратов, а также ясли для грубых и зеленых кормов; здесь же должна находиться и поилка.

Среди молодняка часто происходят драки, после которых на коже животных обра-

зуются рубцы (закусы), резко снижающие сортность шкурки. Поэтому драчливых крольчат из группы удаляют и в дальнейшем выбраковывают; новых животных в группу уже не подсаживают.

Молодняк на племя первый раз отбирают при отсадке, отдавая предпочтение здоровым, развитым животным, с хорошо выраженными породными признаками и полученным от высокопродуктивных родителей.

За ростом и развитием крольчат следует регулярно наблюдать. В первые дни после отсадки им дают примерно те же корма, которые они получали, находясь под самкой; затем в рационы постепенно вводят новые корма. Принимая во внимание быстрый рост крольчат, им необходимо давать питательные и легкоусвояемые корма, содержащие требуемое количество протеина, витаминов и минеральных веществ. В таблице 1 и 2 приводятся рекомендуемые Научно-исследовательским институтом пушного звероводства и кролиководства рационы для молодняка.

Не менее двух раз в месяц крольчат осматривают, обращая внимание на их общее состояние. Здоровые животные бодры и подвижны, глаза у них блестят. Крольчат, забивающихся в угол, с тусклым и взъерошенным волосиным покровом и с глазами, как бы покрытыми пленкой, надо изолировать и показать ветеринарному врачу.

Примерно раз в месяц молодняк взвешивают либо поголовно, либо выборочно (по 10—20 животных средней упитанности из каждой возрастной группы). Отставших в росте и развитии крольчат выделяют в отдельные группы и усиленно подкармливают. В таблице 3 приведены средние показатели веса растущих животных при обильном кормлении.

В 2,5-месячном возрасте нужно еще раз определить пол кроликов и отделить самцов от самок во избежание ранних спариваний. При этом товарный молодняк рассаживают в обычные индивидуальные клетки по три, а племенных животных — по два.

Окончательный отбор кроликов для продажи на племя производят в 3—4-месячном возрасте с учетом их живого веса, состояния здоровья и качества волосиного покрова. В ремонтную группу отбирают молодняк, происходящий от лучших самок; количество ремонтного молодняка должно в 1,5 раза превышать потребность хозяйства. Заключительный отбор ремонтных животных осуществляют в 7—8-месячном возрасте во время бонитировки.

И. С. МИНИНА

## Пищевое использование мяса нутрий

■ Нутрия — крупный полуводный грызун, средний вес взрослого животного составляет 5—7 кг. У нас в стране нутрий разводят с 1930 г. на фермах отдельных совхозов, колхозов, потребительской кооперации и в многочисленных индивидуальных хозяйствах. Основной вид продукции этого животного — шкурка, которая по носкости не уступает меху лисицы, песца и превосходит мех кролика в десять раз. В период с 1950 по 1970 г. государственные заготовки шкурки нутрий в нашей стране возросли с 8 до 180 тыс. штук. Однако в последние годы они снизились до 100—130 тысяч.

Главная причина медленного развития общественного нутриеводства — низкие сдаточные цены на шкурки и несовершенная технология их производства.

Для повышения экономической эффективности разведения нутрий необходимо более рационально использовать их мясо. Это повышает рентабельность нутриеводства на 15—20%.

С учетом индивидуальных хозяйств заготовки мяса нутрий могут быть значительно выше указанных. Постановлением Государственной санитарной инспекции Министерства здравоохранения СССР от 25 апреля 1961 г. и Главного управления ветеринарии Министерства сельского хозяйства СССР от 30 июня 1969 г. мясо нутрий признано продуктом питания для людей. И все же оно еще не пользуется тем спросом, которого заслуживает. В нутриеводческих хозяйствах тушки этих грызунов обычно используют для кормления плотоядных пушных зверей или направляют их для переработки на мясо-костную муку, а иногда и просто выбрасывают. Между тем мясо нутрии в странах Южной Америки и в некоторых европейских государствах (Польша, Италия, ГДР, ФРГ и другие) считается деликатесным. Оно продается по более высоким ценам, чем говядина, баранина, свинина.

Мясной тушкой нутрии после убоя, обескровливания и съемки шкурки считается часть тела без головы, хвоста, внутренностей (кроме сердца, печени, почек) и конечностей, отрезанных до скакательного и запястного суставов. У нутрии имеется несколько желез в области четвертого шейного и шестого грудного позвонков, размером 2×5 см. Их необходимо удалять во избежание специфического привкуса мяса.

Убойный выход мяса нутрий колеблется в зависимости от возраста, пола и упитанности от 50 до 60%; в среднем взрослое животное дает 2,5—3,0 кг мяса.

Экспертиза и санитарная оценка мяса нутрий производятся аналогично мясу домашних животных. Тушка нутрии, признанная пригодной в пищу, маркируется в области лопатки клеймом фиолетового цвета правильной шестиугольной формы с размером ребра 20 мм. В середине клейма должны быть надписи «Ветосмотр» и «Мясо нутрии»; по краям обозначается название учреждения, где произведена ветеринарно-санитарная экспертиза.

Мясо нутрий — прекрасный продукт питания для человека. По своим вкусовым качествам, калорийности, содержанию полноценных белков, жира, минеральных веществ и витаминов оно не уступает крольчатине и говядине. Жир нутрий по температуре плав-

ления, застывания и плотности сходен со свиным салом, имеет такую же высокую усвояемость (89—93%). Однако многим еще мало известны кулинарные свойства мяса нутрии. В феврале 1974 г. в Научно-исследовательском институте пушного звероводства и кролиководства мы провели дегустацию различных блюд из мяса нутрии. Было установлено, что по кулинарным свойствам мясо нутрии превосходит мясо кролика и говядину; оно более нежное, сочное и тонковолокнистое; по аромату и вкусу напоминает деликатесное мясо пернатой дичи. Цвет мяса нутрии примерно такой же, как у говядины. Дегустация показала, что из мяса нутрии можно приготовить очень вкусные холодные и горячие закуски, супы, а также вторые блюда из отварного, тушеного, запеченного и жареного мяса. Фарш из мяса нутрии можно использовать для приготовления котлет, рубленых бифштексов и начинок для пирогов, пирожков, кулебак, пельменей, чебуреков, беляшей, голубцов, блинчиков и т. д.

Особенно вкусны блюда из жареного мяса и поджаренная печень. Она гораздо нежнее и вкуснее, чем приготовленная таким же способом говяжья и свиная печень.

Жир нутрии имеет приятный аромат, светло-желтый цвет, легко плавится (при 40—46°). Его можно использовать для поджаривания мяса, птицы, овощей и крупяных изделий.

Приводим испытанные рецепты нескольких блюд из мяса нутрии

## ХОЛОДНЫЕ БЛЮДА

**Салат с мясом.** Охлажденное вареное или жареное мясо, вареный очищенный картофель, соленые огурцы, листья зеленого салата и яйца, сваренные вкрутую, нарезать тонкими ломтиками и положить в посуду. Заправить майонезом и соусом «Южный». Затем уложить салат горкой и украсить ломтиками яйца, мяса, огурца, листьями салата и зеленью.

**Винегрет с мясом.** Охлажденное вареное или жареное мясо (можно мясное ассорти, в состав которого включают еще ветчину, язык, телятину, говядину), вареный картофель, соленые или свежие огурцы, зеленый салат режут тонкими ломтиками. Заправляют их майонезом и укладывают на мелкую тарелку горкой. Кругом размещают маленькими кучками гарнир из отварной моркови и свеклы, нарезанных мелкими кубиками, маринованных ягод и краснокочанной капусты, вишни, сливы, зеленого салата. Винегрет украшают ломтиками яйца, овощей, ягодами и зеленью.

**Охлажденное отварное или жареное мясо с гарниром.** Мясо отварить или обжарить, охладить, нарезать поперек волокон тонкими кусками и уложить на блюдо в виде развернутого веера. Гарнир: отварная морковь, картофель, соленые огурцы (нарезанные мелкими кубиками), зеленый горошек, соленые грибы. В летнее время для гарнира используют свежие овощи: помидоры, огурцы, салат, зеленый лук, редис и т. д. К мясу следует подать соус, майонез, столовую горчицу или хрен с уксусом.

На порцию салата, винегрета или холодного блюда требуется около 100 г мяса, 2 столовые ложки майонеза, 1 чайная ложка соуса «Южный», 1/2 яйца и овощей одного или различных видов 100—200 г.

## СУПЫ

**Прозрачный бульон.** Чисто вымытое мясо залить холодной водой и варить при самом сильном нагреве.

Следить, чтобы вода не закипела, пока не удастся удалить с поверхности бульона образующуюся пену. Затем уменьшают нагрев и варят мясо, не допуская кипения. Добавляют соль, коренья. Бульон из мяса нутрии очень экстрактивный, ароматный, светло-желтого цвета, и, если не допускать кипения и тщательно снимать пену и жир,— он получится прозрачным.

К бульону можно подать порцию пирога, пирожки, гренки, блинчики, пельмени, фрикадельки, сваренные отдельно макаронные изделия, лапшу домашнюю и т. д. На одну порцию бульона нужно около 100 г мяса.

**Заправочные супы.** На бульоне из мяса нутрии получаются очень вкусные супы, в состав которых входят продукты, имеющие острый, кислый или соленый вкус, например борщи, щи из квашеной капусты и рассольники. Способ приготовления их обычный. На одну порцию супа около 50 г нутрии.

## ВТОРЫЕ БЛЮДА

**Отварное или жареное мясо.** Готовится обычным способом. К отварному мясу подают отварной картофель или свеклу, картофельное пюре, гречневую кашу, макаронные изделия и другие гарниры. С жареным мясом нутрии хорошо сочетаются по вкусу тушеная капуста, жареный картофель, овощная солянка.

В том и другом случае желательно добавить для вкуса и витаминизации блюда дополнительный гарнир: кусочек помидора или огурца, немного салата из белокачанной или краснокочанной капусты, грибов соленых или маринованных. Приготовленные блюда следует посыпать мелко нарезанной зеленью петрушки, сельдерея, салата или укропа.

**Шашлык.** Мясо нарезать в виде кубиков, сложить в фаянсовую посуду или кастрюлю из нержавеющей стали. Сбрызнуть его соком лимона или 6% раствором уксуса и растительным маслом, посыпать перцем, мелко нарезанным репчатый луком и зеленью петрушки. Выдержать в прохладном месте несколько часов.

Затем мясо обжарить, нанизав на шампур, над мангалом или на небольшой деревянной палочке в сковороде.

Подавать шашлык нужно горячим с отварным рисом, дольками лимона, кружками репчатого лука, помидором и острыми соусами, например «Южный» или «Ткемали».

**Тушеное мясо.** Мясо вымыть и нарезать на кусочки нужного веса и формы. Например, в виде крупных брусочков для азу или кубиками без костей для гуляша, плова. Тушку можно тушить целиком или нарубить ее на порции или небольшие кусочки с косточками на рагу.

Тушат мясо в несколько приемов. Прежде всего надо обжарить подготовленное мясо до появления на его поверхности золотистой корочки, залить горячим бульоном или водой (можно пивом или квасом) так, чтобы жидкость покрыла куски только наполовину, добавить предварительно прогретый с жиром томат-пюре (или помидоры), тушить 30—40 минут. Затем бульон слить и приготовить на нем соус, то есть соединить бульон со слегка прогретой с жиром или без жира мукой. Этим соусом залить мясо и добавить мелко нарезанные и прогретые с жиром репчатый лук, морковь, сельдерея, петрушку. Тушить на слабом огне минут 20—30. К концу тушения добавить лавровый лист, перец горошком.

При изготовлении различных тушеных блюд из мяса следует иметь в виду их особенности.

**Азу.** Во время тушения, кроме указанных выше продуктов, следует положить в посуду соленые огур-

цы, нарезанные маленькими брусочками. Подают азу с обжаренным брусочками картофелем; последний можно смешать с тушеным мясом.

Под конец тушения добавляют сметану. Блюда подают с отварным или жареным картофелем, картофельным пюре, отварными овощами, кашами и другими гарнирами.

**Рагу.** Гарниром является овощное рагу, которое при подаче кладут сбоку или во время тушения соединяют с мясным рагу, то есть добавляют нарезанные кубиками и обжаренные по отдельности картофель, морковь, лук, репу, брюкву, консервированные или отварные зеленый горошек и стручки фасоли, отваренные кочешки цветной капусты, сладкий стручковый перец. При подаче рагу посыпают мелко нарезанной зеленью.

Чтобы блюда из тушеного мяса нутрии были более оригинальными, можно в зависимости от вкуса за 10 минут до окончания тушения добавлять в них различные пряности: корицу, гвоздику, кориандр, бадьян, майоран, тмин и, кроме того, виноградное белое или красное вино или маринад от овощей, ягод или фруктов.

Для витаминизации и украшения блюда, при подаче следует посыпать его мелко нарезанной зеленью петрушки, сельдерея и зеленым луком.

**Изделия из измельченного в мясорубке мяса нутрии с добавлением хлеба.** Они получаются очень нежными и сочными. Для приготовления фарша следует добавлять в расчете на 1 кг мякоти мяса 200 г пшеничного хлеба (желательно двух-трехдневного хранения), 1 стакан молока или воды, соль, перец (по вкусу).

Вымытое мясо нутрии нарезать на куски произвольной формы и пропустить через мясорубку с решеткой, имеющей крупные отверстия. Затем добавить к фаршу предварительно замоченный в молоке хлеб, соль, перец и после тщательного перемешивания вторично пропустить через мясорубку, поставив решетку с более мелкими отверстиями. Еще раз перемешать фарш, добавляя немного холодного молока или воды, и формовать изделия: котлеты — овально-приплюснутыми, биточки — кругло-приплюснутыми, шницели — в виде листочка, зразы — тупоконечными; внутри них поместить начинку из прогретого с жиром лука и мелко нарубленного вареного яйца. Изделия запанировать в сухарях. Обжарить на сковороде, переворачивая, а затем поставить на 10 минут в жарочный шкаф плиты. Признак готовности — на поверхности изделий появляется скопление мелких бесцветных пузырьков.

К указанным изделиям подходят самые разнообразные гарниры (овощные, крупяные) и соусы.

**Печенка жареная.** Подготовленную печенку посыпать солью, перцем и обвалить в муке. Обжарить до готовности на слабом огне. Можно добавить сметаны и тушить печенку еще несколько минут. При подаче блюда класть гарнир — жареный картофель или картофельное пюре. Полить маслом. Очень подходит по вкусу к печенке поджаренный репчатый лук (небольшое количество).

Как видно из приведенных рецептов, из мяса нутрии можно готовить разнообразные вкусные и питательные кулинарные изделия. Таким образом оно может служить дополнительным резервом пополнения пищевых ресурсов.

**В. Ф. КЛАДОВЩИКОВ,**  
доктор сельскохозяйственных наук  
**А. Г. ПОКЛАД,**  
кандидат технических наук  
**С. А. ПОКЛАД,**  
младший научный сотрудник

## Термины и определения

■ В двух предыдущих номерах нашего журнала были опубликованы обязательные для применения в звероводческой документации всех видов, учебниках, учебных пособиях, технической и справочной литературе термины стандартизированные и термины — синонимы, недопустимые к применению.

С этого номера журнала мы начинаем давать определения основных понятий в звероводстве. Они также установлены как обязательные ГОСТом 18567—73 «Сельское хозяйство. Звероводство. Термины и определения».

Термин	Определение
<b>НОРКИ</b>	
Стандартные норки	Порода норок коричневой окраски разной интенсивности, полученная скрещиванием нескольких подвидов диких американских норок и последующей селекцией помесей
Стандартные темно-коричневые норки	Внутрипородный тип стандартных норок коричневой окраски разной интенсивности с относительно длинным волосом
Стандартные черные норки	Внутрипородный тип стандартных норок, отличающихся от темно-коричневых норок не только более темной окраской, но и более коротким и уравненным по высоте кроющим волосом
Цветные норки	Норки разной окраски мутантного происхождения или полученные в результате комбинативной изменчивости, отличающиеся по фенотипу от стандартных
Норки пастель	Породная группа цветных норок, генотип которых bb определяет их окраску, варьирующую от светло-коричневой до темно-коричневой с шоколадным оттенком
Норки шведское паломино	Группа цветных норок, генотип которых tP <sup>t</sup> P <sup>t</sup> определяет нежную бледно-коричневую их окраску
Финские белые норки	Группа цветных норок, генотип которых tW <sup>t</sup> W <sup>t</sup> определяет их окраску, варьирующую от светло-кремовой или почти белой
Норки американское паломино	Породная группа цветных норок, генотип которых kk определяет их окраску, варьирующую от светло-бежево-коричневой до темно-бежевой
Серебристо-голубые норки	Породная группа цветных норок, генотип которых rr определяет их окраску, варьирующую от светло-серой до темно-серой
Стальные голубые норки	Группа цветных норок, генотип которых r <sup>s</sup> r <sup>s</sup> определяет их окраску, сходную с серебристо-голубыми норками, но с более темным волосяным покровом
Алеутские норки	Группа цветных норок, генотип которых aa определяет их почти черную окраску с голубым оттенком, почти черной остью и темно-голубым пухом
Норки белые Хедлунд	Породная группа цветных норок, генотип которых hh определяет их чисто белую окраску
Норки джет	Группа цветных норок разной окраски, несущих ген N, который вызывает общее потемнение волосяного покрова и уменьшение белой пятнистости

Термин	Определение
Норки гомоджет	Группы цветных норок разной окраски, несущих гены NN, которые вызывают общее потемнение волосяного покрова и уменьшение белой пятнистости
Норки бос	Группы стандартных и цветных норок разной окраски, несущих ген F, который увеличивает контраст в окраске пуховых и кроющих волос, белую пятнистость брюшка и количество седины
Норки стюарт	Группы цветных норок разной окраски, несущих ген W, который увеличивает белую пятнистость и обуславливает общее посветление волосяного покрова, особенно подпуши, и улучшение чистоты окраски
Норки гомостюарт	Группы мутантных норок почти белой окраски, несущих гены WW, с окраской вуали, определяемой генотипом
Норки крестовки	Группы цветных норок разной окраски, несущих ген S, который обуславливает образование на хребте крестообразного рисунка из пигментированных волос
Норки гомокрестовки	Группа цветных норок, генотип которых SS определяет их почти белую окраску с небольшими пигментированными пятнами на голове и у корня хвоста
Норки тень	Группы цветных норок разной окраски, несущих ген S <sup>H</sup> , который вызывает резкое осветление подпуши и оснований остевых волос и образует окраску вуали, определяемую генотипом
Норки соклотпастель	Породная группа цветных норок, генотип которых $t^{st}S^{bb}$ определяет их светло-коричневую окраску
Норки орхидпастель	Группа цветных норок светло-коричневой окраски с голубым пухом (генотип не установлен)
Ампалосеребристые норки	Породная группа цветных норок, генотип которых $kkrr$ определяет их серо-бежевую окраску
Норки пастель серебристые	Группа цветных норок, генотип которых $bbrr$ определяет их светло-серую окраску
Мойлалеутские норки	Группа цветных норок, генотип которых $mtaa$ определяет их светло-коричневую окраску с бледно-лиловым оттенком
Алеутские стальные норки	Группа цветных норок, генотип которых $aar^{Sp}$ определяет их почти черную окраску с голубым оттенком
Алеутские серебристо-стальные норки	Группа цветных норок, генотип которых $aar^{Sp}$ определяет их почти черную окраску с голубым оттенком
Норки сапфир	Породная группа цветных норок, генотип которых $aarr$ определяет их голубую окраску
Норки мойлсапфир	Группа цветных норок, генотип которых $mtaar$ определяет их окраску, варьирующую от очень светло-голубой до светло-голубой
Норки пастельсапфир	Группа цветных норок, генотип которых $bbaar$ определяет их светло-голубовато-серую окраску
Норки янтарьсапфир	Группа цветных норок, генотип которых $ggaarr$ определяет их голубовато-серую окраску
Норки ампалосапфир	Группа цветных норок, генотип которых $kkaarr$ определяет их светлую серо-бежевую окраску
Норки мойлпастель серебристые	Группа цветных норок, генотип которых $mtbrr$ определяет их светло-оливковую окраску
Норки соклотпастель серебристые	Группа цветных норок, генотип которых $t^{st}S^{bbrr}$ определяет их светло-серую окраску

■ В нашем хозяйстве осуществляются следующие виды дезинфекции шедов и крольчатников закрытого типа: текущая профилактическая, текущая вынужденная и генеральная.

Текущая дезинфекция проводится в присутствии кроликов в помещении, генеральная — без них. Предварительно крольчатники подвергаются механической очистке. Текущая профилактическая дезинфекция помещений, где содержатся животные основного стада, осуществляется обязательно раз в месяц в течение всего года. Текущая вынужденная дезинфекция проводится в случае возникновения инфекции или инвазии до четырех раз в месяц в зависимости от инкубационного периода болезни.

Для профилактического и вынужденного обеззараживания крольчатников в хозяйстве применяются различные дезинфицирующие средства и установки (см. таблицу).

В процессе дезинфекции обслуживающий персонал обязательно пользуется противогазами. Вентиляция включается через час после окончания дезинфекции.

Бункерные самокормушки перед обеззараживанием или освобождаются от корма, или накрываются бумагой, это делается для того, чтобы предотвратить попадание дезинфицирующего раствора в корм. Поилки после дезинфекции промываются водопроводной водой из шланга. Лучший дезинфицирующий эффект достигается в результате чередования указанных в таблице препаратов.

Генеральная дезинфекция крольчатников для основного стада должна проводиться раз в год в период наименьшего скопления животных, с тем чтобы быстрее переместить их в карантинное помещение.

Вид дезинфицирующего препарата	Применяемые установки
1—2% раствор хлорамина	ДУК, ЛСД, гидропульты и т. п.
1% раствор хлорамина + 1% раствор хлористого аммония	»
2% раствор дезмола	»
1—2% раствор формальдегида	Насадки типа ПВАН, АОП-1
2% раствор формальдегида + 1% раствор едкого натра	»
5% раствор креолина	ДУК, ЛСД, гидропульты и др.

Текущую дезинфекцию в шедах для откормочного молодняка (при раздельном обслуживании) рекомендуется делать после его реализации, а генеральную — один-два раза в год в два этапа. Первый этап — обильная влажная дезинфекция с помощью любой установки щелочным раствором формальдегида (1% раствор едкого натра + 2% раствор формальдегида). Второй этап — фумигация аэрозоля формалина с помощью установки АГ-УД-2 из расчета 15—20 мл. на 1 м<sup>3</sup> объема крольчатника, продолжительность обработки не менее 24 часов. Для проведения генеральной дезинфекции требуется двое суток.

Кроме того, при текущем обеззараживании крольчатников применяется огонь (огнемет или газовая горелка) для уничтожения пуха, остающегося на клетках по мере его накопления (один-два раза в месяц).

Вставные маточки дезинфицируются перед каждым окролом путем погружения в емкость с одним из дезсредств и последующего прожигания. Лучше всего маточки обеззараживаются в пароформалиновой камере.

Спецодежда, обувь дезинфицируются ежедневно в пароформалиновой камере; инвентарь обрабатывается во время дезинфекции крольчатников. Складские помещения обеззараживаются не реже раза в месяц аэрозолем формалина.

Выездные и входные дезбарьеры заправляются 3% раствором едкого натра.

Транспортные средства, территорию фермы дезинфицируем по мере загрязнения, но не реже раза в месяц.

**В. И. ВАЧУГОВ,**  
главный ветврач  
зверосовхоза «Майский»

## СОДЕРЖАНИЕ

Путем, предназначением партией	1
<b>КРОЛИКОВОДСТВО. НАУКА И ПЕРЕДОВОЙ ОПЫТ</b>	
<b>Бывальцев А. К.</b> Курс на концентрацию производства	4
<b>Вольф Ю. К.</b> Наставники	6
<b>Тепман Ю. М.</b> Кролиководческая ферма птицефабрики «Южная»	8
<b>Сычева А. Г.</b> Интенсификация производства — залог успеха	11
<b>Бобошко Т. П.</b> За 500 тонн диетического мяса в год	12
<b>ЗВЕРОВОДСТВО. НАУКА И ПЕРЕДОВОЙ ОПЫТ</b>	
<b>Усатов Ю. С.</b> Наши достижения	13
<b>Померанцев В. В.</b> Совхоз «Костромской» в девятой пятилетке	16
<b>Зафрен Г. М., Лимарева Г.</b> Упорный труд, поиск, стремление к прогрессу	20
<b>Милованов Л. В., Нюхалов А. П.</b> Упитанность самок и показатели воспроизводства	25
<b>Шавырина В. П.</b> Из опыта работы с серебристо-черной лисцей	27
<b>У КРОЛИКОВОДОВ И ЗВЕРОВОДОВ-ЛЮБИТЕЛЕЙ</b>	
<b>Жучков А. К.</b> Наши предложения	29
<b>Оганесян Г. С.</b> Очередные задачи	30
<b>Клименко Н. Л.</b> Заботы кооператоров Сумщины	31
<b>Разумов А. И.</b> У кролиководов Приазовья	32
<b>КОНСУЛЬТАЦИЯ</b>	
<b>Минина И. С.</b> Выращивание молодняка кроликов	34
<b>Кладовщиков В. Ф., Поклад А. Г., Поклад С. А.</b> Пищевое использование мяса нутрий	36
Термины и определения	38
<b>Вачугов В. И.</b> Как дезинфицировать крольчатники	39

**На первой странице обложки: ВДНХ СССР, в павильоне «Кролиководство и пушное звероводство». Фото А. Потапова.**

### РЕДКОЛЛЕГИЯ:

**В. А. АФАНАСЬЕВ, Б. Д. БАБАК, А. Т. ЕРИН, Е. Д. ИЛЬИНА, И. И. КАПЛЕРОВСКИЙ, Б. А. КУЛИЧКОВ, С. Я. ЛЮБАШЕНКО, Л. В. МИЛОВАНОВ, И. С. МИНИНА, М. К. ПАВЛОВ, В. Н. ПОМЫТКО, В. А. ПОЛЕЦКИЙ, И. С. ЯКОВЛЕВ (главный редактор)**

Художественный и технический редактор **В. В. Ламан**  
Корректор **Р. М. Мощенецкая**

Адрес редакции: 107807, Москва, ГСП, Садовая-Спаская, 18.  
Тел. 221-86-00

Сдано в набор 9/XII 1974 г. Подписано к печати 3/1 1975 г. Формат 84×108<sup>1/16</sup>  
Печ. л. 2,5 (4,2) Уч.-изд. л. 5,36 Тираж 99550 экз. Цена 25 коп. Заказ 2290  
Чеховский полиграфический комбинат Союзполиграфпрома при Государственном комитете Совета Министров СССР по делам издательств, полиграфии и книжной торговли  
г. Чехов, Московской области