

К. Т. Алешина-Матюшина

КОРНИ И КРОНА НАШЕГО ДРЕВА ЖИЗНИ

Глава 1. КОРНИ	2
Глава 2. КРОНА.....	14



На обрывке какой-то газеты нашла портрет адмирала графа Фёдора Матюшкина – друга А. С. Пушкина по лицу – и оказалось, что сын Фёдора Тихоновича Алёшина, Валентин Фёдорович Алёшин, очень похож на него. Странное сходство в лицах и натолкнуло меня на мысль начать поиски прародителей моих и узнать на кого из пращуров похожа я. Родные мои потомки, каждый из вас, пользуясь моим текстом и сведениями, может продолжить родословную по своей линии, и, возможно, когда-нибудь все наши книги (родословные по нашим линиям) сольются в одну и, надеюсь, наши потомки через много столетий найдут друг друга.



Глава 1. КОРНИ

Сведения выписаны мною, Клеопатрой Тимофеевной Алёшиной-Матюшиной, из метрических книг и духовных росписей церковей Воскресенского собора города Вытегры Вытегорского уезда Олонецкой губернии. Книги находятся в фондах Вологодского областного архива (г. Вологда, ул. Мальцева). Одна из старинных церковных книг (фонд 1057, опись 3, дело 2 Вологодского областного архива) начинается так: «*Отпись учинённая по указу Олонецкой духовной Консистории от 2-го дня апреля сего года по № 809-мъ исповедавшихся и причастившихся на 1788 г. По Воскресенскому Собору Вытегорского уезда. Начата 1788 1/1, окончена 1830 31/XII*».

Я, Клеопатра Тимофеевна Алёшина-Матюшина, дочь Тимофея – сына Тихона Матфеевича Алёшына-Матюшына, пра-пра-пра-пра-правнучка Матфея Сергеева и Марьи Ивáновой – государственных крестьян православной веры из деревни Вёртосельга Вытегорского уезда Олонецкой губернии, живших там в начале 17 века.

ФОТО 1



Это мои родители – Тимофей Тихонович Алёшин (20.01.1902 – июнь 1981) и Татьяна Ивановна Кириллова (12.01.1909 – 25 мая 1965)

Моя мать Татьяна Ивановна Алёшина –урождённая Татьяна Ивановна Кириллова из города Казань. Бабушка моя по материнской линии Парасковья Андреевна называла её по-татарски «ТанзилЯ», домашние – ТасиЯ, а мой папинька – ласково «Тасинька».

Родители моей мамы – Иван Андреевич Кириллов и Парасковья Андреевна. Отец моего деда – Андрей Кириллов – русский, и мой пра-прадед Кирилл из города Казань – русский; а моя бабушка Парасковья Андреевна (мать моей мамы) – татарка из города Казань.

Отец Парасковьи Андреевны Кирилловой – мой пра-прадед Андрей (Анатариат – по архивной справке из Казани).

ФОТО 2



Парасковья Андреевна Кириллова с дочерьми: (слева) Анна-Александра Ивановна (Попова тётя Шура), (справа) Татьяна Ивановна Алёшина (фото примерно 1924-25 гг.). Мамушка моя Татьяна Ивановна лицом схожа на отца своего Ивана Андреевича Кириллова (черты её лица передались мне, Валентину, Ювинарию).

ФОТО 3



Братья Кирилловы Фёдор и Арсений (в папах). 1919 г.

Эту фотографию я обнаружила в интернете. В папах – родные братья моей мамушки и матушки Попова Валерьяна Михайловича. На обороте фотографии надпись: «Молодые коммунисты города Вытегры». Я предполагаю, что фото было сделано для газеты.

...Бабушка откладывала гитару, обнимала меня и говорила: «Не пора-ли самоварничать, а?» Иногда она рассказывала о своём прошлом: «При эполетах, у боку шпага – это как сватали-то миня... Потом-то? Ну, потом дед с большевиками спутался, а то как же без ево!» – лёгкая улыбка скользит по лицу бабушки, в глазах – печаль. – «Видала, а как же, и к нам бывал, да обыкновенный студент, картавый. Маленький, рыжий, ну што неправда! Это уж потом он облысел, дак вить, страной править – не сапоги дёктем мазать! Ну это ище когда, это ище Васятке четыре годика было а Федюньке да Арсюшэ лет по восим-десить, а Тасийка годовалая... от самой Казани по Большому Сибирскому тракту в санях – шэсть возов дозволили взять... а зима, метели... в декабре десятова году добрались в Вытегру-то...». Мы сидели обнявшись у камина. Я слушала её, глядя в жаркое пламя, и представляла себе, как их, «разутых-раздетых, голодных», дрожащих от лютого холода, везли на дровнях по мёрзлой дороге, и жандармы, конвоировавшие услонцев, подкармливали их, жалея. И я, размазывая по щекам слёзы, прижималась к бабушке. «Ох ты, слезомойка ты моя, слезомойка, да что ж ты плачешь-то, солнышко моё?» – утирала мне сопли бабушка.

Предки по линии отца моего

Начинаю от вёртосельгских пращуров, давших первые (известные мне) **дедины**. В записях церковных книг я не сориентировалась, и потому нет женских имён. Если не нашла сведений об отце, то пишу «пращур», т.к. это мог быть записан дед любого поколения.

☀Иван – пращур Авраама; ☀Иван, пращур Авдотьи; ☀Никита, пращур Евдоки; ☀Алексей, Савелий, Василий, ☀Евсей, Гавриил, Фёдор – эти имена я взяла по отчествам их детей, ставших моими прародителями.

☀Иван – пращур Марьи; ☀Сергей, ☀ Матфей Сергеев ♥ Марья Ива́нова, их дочь Анастасия Матфеева ♥ Авраам Ива́нов, их дочь Елена Авраа́мова ♥ Алексей (называли его Елисеем) Нифа́нтьев – сын Евдокии Никитиной ♥Нифа́нтя Алексева).

Сын Елены и Алексея – Иван Алексеев ♥ Татьяна Гаврилова (из Львовых), их сын Матфей Ива́нов Матюшын ♥ Анна Ива́нова Медведева, их сын Тихон Матфеев Алёшын-Матюшын ♥ Матрона Ильинична Зубова;

Итак, вот они наши **вытегорские** корни:

Мой отец –Тимофей Тихонович Алёшин, и его отец Тихон Матфеевич Алёшын-Матюшын с деревни Вёртосельга («Деревня на палах», или «Кривая Сельга» – в 14-15 вв.), а мать моего отца (моя бабушка) Матрона Ильинишна Алёшына-Матюшына, урождённая Зубова из Дальней Кáрданги Вытегорского Погоста Вытегорского уезда Олонецкой губернии.

ФОТО 4



Дед мой, Тихон Матфеев Олёшын с женой Матроной Ильиной (♥ 20 января 1891 года). Тихону Матфеевичу здесь примерно 42 года, а Матроне Ильинишне – 65 лет (её фотография переснята с фотографии на которой рукой Тимофея Тихоновича, указан год съёмки – 1936). Монтаж 2002 г.

ФОТО 5



Тихон Матфеевич Алёшин (Матюшин) с сыновьями – Павлом и Тимофеем (Тимофею здесь 9-10лет). 1912 год

« 15 июня 1872 года в деревне Вёртосельга родился **Тихон**, крещён 15 июня 1872 в Никольской церкви Тагажмозёрского прихода. Отец государственный крестьянин деревни

Вертосельги Матфей Иванов Олешин, мать Анна Ив́анова Медведева, деревни Остров Ундозерского погоста, оба православные». (Фонд 496, опись 13-5, дело № 99, книга № 24 по Тагажмозерскому приходу, Олонецкой консистории).

Отец Тихона Матфеевича – **Матфей-1 Ив́анов Матюшин** – сын Ивана Алексеевича Алексеева (внука Нифантия) и Татьяны Гавриловны (урождённой Львовой); точной даты рождения Матфея Ив́анова-1 Матюшина я не нашла, но по датам в исповедальных книгах он родился примерно 1835 году. Зато есть точная дата его смерти – 05.03.1899 года, умер он в 67 лет от паралича.

♥ 25.01.1863 г. Вытегорского прихода деревни Вёртосельга государственный крестьянин **Матфей Ив́анов Матюшин** (26 лет) первым браком **венчался** с дочерью Ивана Мартимьянова Медведева из деревни Остров Ундозерского погоста с девицей **Анной Ив́ановой Медведевой** (24 года). Поручитель по невесте Иван Ив́анов Медведев из д. Остров (ф. 496, оп. 9. д. 84. метр. Кн. Воскр. соб. за 1863 г, кн. 20 Ундозерский Погост церковь Богоявленья Господня) стр 1081).

Отец Матфея Ив́анова Матюшина, **Иван Алексеев Нифантьев** (холостой) ♥ «30 января 1835 года венчался с девицей **Татьяной Гавриловой Львовой** (из рода **Евсея**).

Мать Ивана – **Елена Авра́мова** (она дочь Настасьи Матфеевны Сергеевой и внука первопоселенцев деревни Вёртосельга Матфея Сергеева и Марьи Ив́ановой) объединила Сергеев род с родом Нифантия Алексеева и Евдокии Никитиной) – вышла за их сына Алексея; в 1816 г.в семье Елены Авра́мовой и Алексея Нифантьева Алексеевых записаны дети: **Иван** –1 год, деревня Вёртосельга.

ФОТО 6



Последний (уже разрушающийся) дом деревни Лёма (12 вёрст от Вёртосельги, 40 км от Вытегры)

01.08.2001. Мы вышли из автобуса и направились влево под гору через бурный ручеёк, бывший когда-то рекой Бучьнухой, вдоль реки Тага́жмы.

ФОТО 7



Рассвет над Гормеником (бывшая рощица семьи Матфея Сергеева). 3 часа утра, 2 августа 2000 г. Сейчас мы пойдём от костра в гору ещё 2 версты до Вёртосельги

ФОТО 8

2 августа 2001 г., 10 часов утра. Я стою на вершине холма с потерянным в наше время названием «Кривая сельга», лицом на восток, к обрыву. Ещё 15 м в гору – и обрыв в Подгорнее болото. На обрыве стояло дедово подворье. На иве – табличка из нержавейки, и надпись моей рукой – «Вертосельга». За моей спиной спуск в корбу (мы только что пришли оттуда), чуть влево – начало корбы; корба тянется **вправо** (моя правая рука по рисунку) от «деревенской дороги» (напротив спуска на гать по подгорнему болоту) 2км до Могильного болота, и до «Тишиной поляны» – пахота Тихона Матфеича; (на фото видны мои спутники поднимающиеся в гору).



ФОТО 9



Остатки часовни, которая стояла на берегу корбы над Могильным болотом. Фото 1960-70 гг.

РИС. 10 и 11

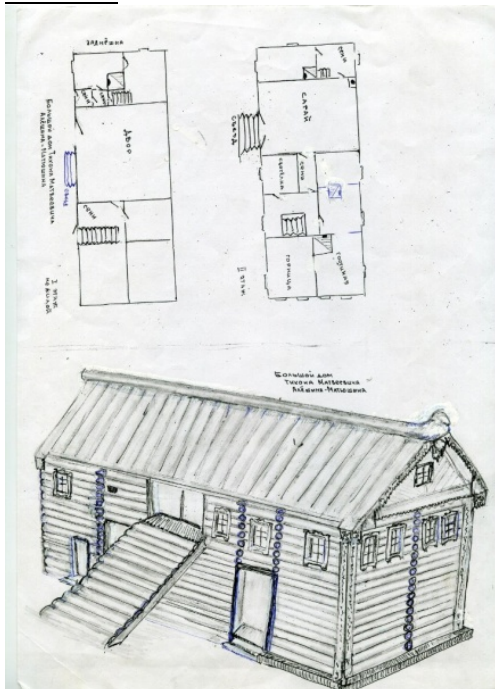


С восточной стороны «Кривой сёлги» на обрыве располагалась деревня Вертосельга (первое упоминание в писцовых книгах 15-16 вв. а последний житель покинул её в 1948 году)



Дорога (нижний край рисунка – северная сторона деревни Вёртосельга), по которой мы пришли от деревни Лёма. С левой стороны от её находится болото «ПолУнощное», далее – болото «Подгорнее». Их разделяет «спуск» гать – дорога на Матеньжу, в обход Ыгат-озера, к оз. Пивка. От нижнего края рисунка вверх (по рисунку) вдоль домов проходит дорога в Вёртосельгу, переходящая в «деревенскую» (рис № 10 – Подгорнее болото здесь – справа, а слева – кОрба (длиной в 2 км) тянется (влево по рисунку) к топкому «Могильному» болоту; вдоль корбы по крутому правому её берегу в гору была дорога в «рощю» – деревенскому погосту (это видно на рис. 10), а справа – от ежэзерской дороги – дедово гумно; далее по этой дороге в 500 метрах «Наше» озеро, и в 7 верстах – ёжэзеро; на спуске в корбу (рис. 10) первыми стояли 2 дома Львовых; слева, чуть ниже – дом Егора Вертосёлова; 2-этажный дом в центре – дом Луки сына Фёдора Сергеева; усадьба моего деда Тихона Матфеевича Алёшына-Матюшына – на обрыве (правый нижний угол рис. 10, и если считать от нижнего края рис. 11 по левой стороне, то он – пятый по счёту) – большой дом и 5 маленьких, и лёдник (рис. 11) под обрывом на спуске в ПодгОрнее болото к Ыгат-озеру;

РИС. 12



Это дом Тихона Матфеевича

Средняя часть первого этажа – двор, в нём жили 12 коров, бык, и три лошади, а в колхозное время – 20 коров. На сарай (2-й этаж) лошадь с возом сена по съезду заходила.

РИС. 13



Тагажмозерская церковь. В ней 15 июня 1872 года крещён Тихон Матфеевич

ФОТО 14-15



Ундозеро, церковь Богоявления Господня

6 августа 1838 года в деревне Остров Ундозерского Погоста в семье государственного крестьянина Ивана Мартимьянова Медведева и его законной жены Екатерины Михайловны родилась **Анна** (мать Тихона, моя прабабка). Восприемники из деревни Недлинной: Иван Ива́нов из деревни Острова, жена крестьянина Ива́нова Устина Яковлева (ф. 496. оп. 9, д. 299, 1835 г., исповед. кн. № 11, Воскресенский собор Ундозерский Погост, запись 83): «...Иван Мартимьянов – 29 лет, Екатерина Михайлова – 28 лет. На исповеди с ними была племянница Евдокия Аристархова Медведева – 3 года.

В списке раскольников: вдова Ксения Фёдорова – 62 л. (вдова Мартимьяна Медведева); её дети Мартимьяновы: Аристарх – 42 л., Яков – 20 л., жена Аристарха Евдокия Юдина – 40 лет. Считаю: Ксения Фёдорова (моя пра-пра-прабабушка) родилась в 1773 году; её сын Иван (мой пра-прадед) – в 1806; его жена Екатерина (моя пра-прабабка) с 1807 года рождения. Кстати сказать, о Ксении Фёдоровой – жене Мартимьяна Медведева из Ундозера – поговаривали ещё и в 20 веке, что она «знала», т. е. проще говоря, была ведунья. Мартимьян Медведев до конца жизни своей, не взирая на гонения, держался старой веры и только перед смертью «...пришёл к православию с дачей подписки...» (ф. 1057, оп. 5, д. 25 за 1852-65 гг. «Отчёты о раскольниках Ундозерского прихода»). «...Деревни Остров 12. 06. 1860 Иван Мартимьянов Медведев (65 лет) присоединился в воскресный день к православной церкви по чину со взятием подписки...»). А по записям в отчётах Ежезерского прихода (стр. 1150 кн. 22) Иван Мартимьянов Медведев из д. Остров Ундозерского прихода вернулся из раскола к единоверию 19.01.1863, а его жена Екатерина Михайлова 28 февраля с дачей подписки, погребена.

В метрической книге Воскресенского собора города Вытегры по Ундозерскому Погосту за 1834 год (фонд ГАВо 496, опись 8, дело 238) на стр. 34 есть запись о том, что Иван Мартимьянов Медведев в Ундозерской церкви Богоявления Господня венчался с Екатериной Михайловой из деревни Якушевская Коштугского прихода (это дед и бабушка моего деда Тихона Матфеевича Алёшина-Матюшина по его матушке Анне Ивановне Медведевой)

1863 год. Анна выходит замуж на Вёртосельгу за Матфея Иванова Матюшина.

«15 июня 1872 года в деревне Вёртосельга родился Тихон, крещён 15 июня 1872 в Никольской церкви Тагажмозёрского прихода. Отец – государственный крестьянин деревни Вертосельги Матфей Иванов Олёшин, мать – Анна Иванова, оба православные (фонд 496, опись 13-5, дело № 99, книга № 24 по Тагажмозёрскому приходу, Олонецкой консистории).

Тихон, обвенчавшись в январе 1891 года с Матроной Ильиной (дочь Ильи Ильина Зубова – государственного крестьянина деревни Дальняя Карданга Вытегорского Погоста) объединил свой древний род с древнейшим вытегорским родом Зубовых. Возможно, что фамилия «Зубовы» – сокращённое от «Зубаревы», живших на Вытегорском Погосте и упоминаемых в Писцовых книгах Обонежской пятины 14 – 15 вв. И, возможно, род Нифантия Алексева и Матфея Сергеева – не менее древний. Остались же на карте Вытегорщины деревни: Матюшина, Алёшина, Алексеевская, и забытые, но упоминаемые в писцовых книгах «Сергейков след» и «Кривая сельга» (кстати это и есть Вертосельга, потому в округе и в 20-м веке её называли «Кривая Вертосельга»).

Вытегорский Погост по линии бабушки моей Матроны Ильинишны Алёшыной-Матюшыной (урождённая Зубова с Вытегорского Погоста): ☀ Зубовы из деревни Дальняя Карданга; а из деревни Жытное Село ☀ Пишмаковы (или Пимшаковы, а может Паршуковы – запись в церковной книге не очень разборчива), и из д. Кошэлева – ☀ Зиновьевы.

ФОТО 16-19



Вытегорский Погост. Ныне – село Анхимово. Деревянный 25-главый храм «Покрова Пресвятой Богородицы» стоял на горе «Вить» над Вытегрой-рекой, сгорел в 1963 г.

Мать моего отца (моя бабушка) – Матрона Ильинишна Алёшина-Матюшина (урождённая Зубова из Дальней Карданги Вытегорского Погоста, Вытегорского уезда, Олонецкой губернии).

Её родители: прадед мой Илья Ильин Зубов ♥Агриппина Зиновьева(моя прабабушка); родители Агриппины: пра-прадед мой Зиновий Константинов♥Аффимья Дмитриева (д. Кошелева); их предки: ☼ пра-пра-прадед мой Константин, ☼ пра-пра-прадед мой Дмитрий из д. Кошелева).

Родители отца Матроны Ильиной: пра-прадед мой Илья Гаврилов Зубов♥Татьяна Михайлова Пимшакова, моя прапрабабушка; (родители Татьяны Михайловой – ☼ пра-пра прадед мой Михаила Гаврилов Пишмаков; пра-пра-пра прадед мой Гаврила Ива́нов Пишмаков♥Анна Исáева из Дальней Карданги); предки Анны : ☼ Исая, а ☼ Иван-пращур Гаврилы Пимшакова.

Родители Ильи Гаврилова Зубова: пра-пра-прадед мой Гаврила Михеев Зубов♥Матрона Ильи́на (из Дальней Карданги; ☼ Илья – отец её, не дед); пра-пра-пра-прадед мой Михай Козьмин Зубов♥Ирина Васильева, (☼Василий-пращур Ирины); пра-пра-пра-пра-прадед мой Козьма Михеев Зубов♥Евдокия Евдокимова(☼ Евдоким,); ☼Евстихий Зубов – пращур Козьмы Михеева (17в);

ТО БЫЛИ КОРНИ НАШЕГО ДРЕВА ЖИЗНИ



Глава 2. КРОНА

А далее речь пойдет о потомках Тимофея Тихоновича и Татьяны Ивановны Алёшиных.

1. В деревне Вертосельга Ежезерского сельского совета Вытегорского района Ленинградской области 18 апреля 1928 г. родилась старшая дочь Галина Тимофеевна Алёшина.

2. 14 января 1930 года в городе Вытегра Ленинградской области родился Валентин Тимофеевич Алёшин.

3. 3 июня 1933 года в городе Вытегра Ленинградской области родилась Людмила Тимофеевна Алёшина.

4. 3 декабря 1936 года там же появилась на Божий Свет и я, Клеопатра Тимофеевна Алёшина.

5. В Вытегре в 1939 году родилась и в 1940 году умерла Раиса Тимофеевна Алёшина.

6. В Вытегре 8 августа 1942 года родилась Лариса Тимофеевна Алёшина.

7. 16 марта 1946 года в городе Вологда родился Ювинарий (Веня) Тимофеевич Алёшин.

Внуки-правнуки Тимофея Тихоновича и Татьяны Ивановны Алёшиных:

от Галины Тимофеевны Парсовой (Алёшиной) ♥ Парсова Анатолия (из г. Южи Шуйский р-он) родились: София Анатольевна Алёшина; Галина Тимофеевна ♥ Георгий = родилась Татьяна Георгиевна Алёшина; Галина Тимофеевна ♥ Белейчик Михаил (белорус), их сын Максим Михайлович Белейчик.

Дочь Татьяны Георгиевны Наталья Петровна Салахова (урождённая Ветчинкина); её сестра Александра Максимовна Крылова-Белейчик; сын Максима – Михаил; Клеопатра, Ева и её мать Ксения – сестра Михаила Максимовича; правнук Галины – Кирилл Фесенко, сын Софии Анатольевны Фесенко.

От Валентина Тимофеевича Алёшина ♥ Марианны Владимировны Сперанской 04.10.1955 г. родился Александр Валентинович Алёшин; от Натальи у него родились Владимир и Валентина Александровна Алёшина (в замужестве – Костыгова), в 1999 году у неё родилась дочь Ольга Романовна Костыгова.

От Людмилы Тимофеевны Чернецовой (Алёшиной) ♥ Юрия Николаевича Чернецова (из Сибири) родились Татьяна Юрьевна Чернецова и Михаил Юрьевич Чернецов.

От Клеопатры Тимофеевны ♥ Головань Владимира Владимировича (Украина) родилась единственная дочь Елена Владимировна Головань (поменяла фамилию «Головань» на дедовскую фамилию Алёшина-Матюшина.

От Ларисы Тимофеевны Алёшиной ♥ Николая родился Юрий Николаевич Алёшин, а от Валерия родился Иван Валерьевич Алёшин.

От Ювинария Тимофеевича Алёшина ♥ Людмилы Юрьевны Потехиной (из Нюксеницы) родилась Татьяна Ювинарьевна Алёшина. Еще один ребенок – Алексей Ювинарьевич Алёшин (сводный брат Татьяне).

Правнуки Тимофея Тихоновича и Татьяны Ивановны Алёшиных:

от Галининой дочери Софьи ♥ Николая Паникаровского родились Виктория и Варвара (умерла в 2007 г.), Кирилл Фисенко;

от Татьяны ♥ Петра Ветчинкина родились Наталья, Александра, Михаил Ветчинкины;

от Максима ♥ Ларисы (внучка Валентины Пашковой из Вытегры) родились Ксения Максимовна и Михаил Максимович Белейчик;

от Александра Валентиновича Алёшина (сына Валентина Тимофеевича) ♥ Натальи родился Владимир Александрович Алёшин (погиб в 2009 году) и Валентина Александровна Алёшина(в замужестве Костыгова);

от Татьяны Юрьевны Чернецовой ♥ Дмитрия Куртова (белорус) родилась Анна Дмитриевна Куртова и Виктор Дмитриевич Куртов, а от брака с Альбертом Ильичом Бузаладзэ родились Тамила Альбертовна Куртова и Михаил Альбертович Куртов;

от Елены Владимировны Головань♥ Павла Владимировича Бутенина родилась Мария Павловна Бутенина (в 1986 г.), а от ее брака с Юхно Александром Михайловичем (укр.) родился (в 1999 г.) Александр Александрович Алёшин(Юхно);

Мария Павловна Бутенина поменяла фамилию на «Алёшина» (запись в Вологодском ЗАГСе;

от сына Ларисы Тимофеевны Алёшиной – Юрия Николаевича Алёшина ♥ Карбонэль Ромэлии Ридэльевны (кубинка из Набережных Челнов) родились Татьяна Юрьевна Карбонэль, Эрис Юрьевна Карбонэль и Ридэль(крещ. Андрей) Юрьевич Алёшин;

от младшего сына Ларисы Тимофеевны – Ивана Валерьевича Алёшина ♥ Елизаветы родились Алёшины: Тихон, Александр, Варвара и в 2017 – Егор;

от Татьяны Ювинарьевны Алёшиной (дочери Ювинария Тимофеевича) родились: Артём, Виталик.

Пра-правнуки Тимофея Тихоновича и Татьяны Ивановны Алёшиных:

от Варвары Николаевны (дочь Софии Анатольевны) – Валерия (правнучка Галины);

от Натальи Петровны Завьяловой (она – дочь Татьяны Георгиевны, Галиной дочери);

от Александры Петровны –дочь Татьяны Георгиевны – младшей Галиной дочери (живут в Ростовской области);

от Марии Павловны Алёшиной (она – дочь Елены Владимировны, внучка Клеопатры Тимофеевны Матюшиной-Алёшиной) – Владислав Максимович Грунь (2008 г..) и Елизавета Максимовна Грунь (2009г.) в г. Скадовске, Херсонской обл.



Родные мои потомки, каждый из вас, пользуясь моим текстом и сведениями, может продолжить родословную по своей линии, и, возможно, когда-нибудь все наши книги (родословные по нашим линиям) сольются в одну и, надеюсь, наши потомки через много-много столетий найдут друг друга.