

НИКОЛЬСКИЙ КОММУНАЛ

Орган Никольского района ВКП(б) и районного Совета депутатов трудящихся

СЕГОДНЯ В НОМЕРЕ:

Первая страница

IV Сессия Верховного Совета РСФСР 1-го созыва.

XI пленум ВЦСПС.

Вторая страница

НА ТЕМЫ ДНЯ—Завести товары на бездорожье. Подготовить к весне детские ясли.

Н. А. Кукилин — Повысить производительность на сплотке.

Третья страница

В. Сидорова — Как протравливать семена для посева.

Н. Цыплев — За лучшую подготовку к севу льна и клевера.

Четвертая страница

П. Попов — Подготовка к весеннему плаводу в дорожном строительстве.

ЗА РУБЕЖОМ — Опровержение югославского телеграфного агентства.

ЛУЧШЕ ОБСЛУЖИВАТЬ ПОТРЕБИТЕЛЯ

Закончившаяся отчетно-выборная кампания потребительской кооперации в районе прошла на высоком идейно-политическом уровне. На участковых собраниях в колхозах, в лесопунктах, на которых отчитывались сельпо о своей работе, присутствовало 83 проц. всех пайщиков-членов сельпо. На конференциях сельпо участвовало 81,5 проц. делегатов, избранных пайщиками. Пайщики-хозяева потребительской кооперации по-деловому, резко и справедливо критиковали недостатки работы членов правления сельпо и райпотребсоюза, указывали пути к быстрейшему устранению всех недостатков и улучшения в работе потребительской кооперации.

За истекший год работа потребительской кооперации, на основе постановления Совнаркома СССР и ЦК ВКП(б) от 25 января 1939 года "О работе потребительской кооперации", значительно улучшилась. План кооперирования за 1940 год выполнен на 143,7 проц., паенакопления — на 137,5 проц. Получено прибыли 234500 рублей. Особенно неплохо работали Байдаровское и Аргуновское сельпо. Имеется улучшение в работе Никольского сельпо. Выросли хорошие руководящие кадры и работники прилавка, которые работают честно и "являются проводниками нашего, революционного, большевистского дела". (Сталин).

Следует, однако, сказать, что потребительская кооперация работает еще далеко неудовлетворительно. Из 11 сельпо работа правлений собраниями уполномоченных признана в 6 сельпо неудовлетворительной. Розничный товароборот за 1940 год выполнен всего лишь на 60 проц, оптовый — на 67 проц. Плохо поставлено дело и с общественным питанием. Здесь далеко не используются местные продукты, которых в районе имеется в большом количестве. Еще не во всех сельпо изжиты хищения, растраты, слабо ликвидируется дебиторская задолженность.

Такой важнейший участок работы, как наведение чистоты и порядка в магазинах, в лавках, столовых, техники торговли, вежливого обращения продавцов с покупателями в большинстве сельпо отсутствует. Имеется немало фактов, когда в магазинах царят грязь, бескультурье, продавцы находятся в грязных костюмах, с грязными рука-

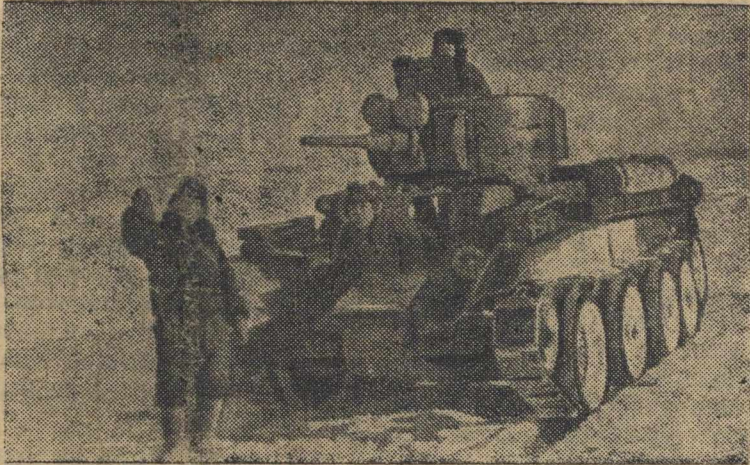
ми. Еще далеко не все изжиты жулики, проходимцы, которые подчас занимаются обвешиванием и обчетом покупателя, спекуляцией, нарушают принципы советской торговли. Вот, например, продавец центрального магазина Вахневского сельпо Карачев в марте купил себе велосипед, а через несколько дней продал его по спекулятивным ценам. Самовольное завышение цен имело место в Пермаском сельпо, в Кожавском отделении Никольского сельпо и др.

Потребительская кооперация должна способствовать повышению производительности труда, росту стахановского движения, лучше обслужить многочисленные слои нашей советской интеллигенции, специалистов всех отраслей хозяйства. Однако, на этот серьезный участок работы многие руководители сельпо не обращают внимания. Торговля в большинстве своем приспособлена в те часы, когда эта категория людей находится на работе и она не имеет возможности купить тех или иных товаров и нередко товары, в особенности дефицитные, продаются тем лицам, которые нигде не работают, а иногда и спекулянтам.

Все выступления пайщиков и решения собраний сельпо направлены на дальнейшее улучшение работы потребительской кооперации. А улучшить работу и в ближайшее время мы имеем все возможности. К руководству сельпо в большинстве пришли люди новые, проверенные на работе, способные быстро устранить все недостатки, которые имелись в практике работы многих сельпо.

Приближаются весенне-полевые работы. Колхозы в текущем году должны провести сев лучше, организованнее, на высоком агротехническом уровне. Перед работниками потребительской кооперации стоит задача — лучше обслужить колхозников и колхозниц, работающих в поле. Следовательно, надо уже сейчас каждому сельпо, райпотребсоюзу иметь план торговли на весеннем севе, чтобы хорошо развернутая торговля способствовала быстрейшему завершению весенне-посевной кампании.

Велика и почетна роль работников советской торговли. Они должны оправдать доверие пайщиков и под руководством партийных и советских организаций вывести советскую торговлю в передовые ряды народного хозяйства.



Отличный танковый экипаж в поле (Забайкальский военный округ). Слева — командир машины старший сержант комсомолец В. М. Железкин.

Фото Я. Заглицева

Фотохроника ТАСС

IV Сессия Верховного Совета РСФСР I-го созыва

1 апреля в 6 часов вечера в Кремле открылась Четвертая Сессия Верховного Совета РСФСР 1-го созыва.

Встреченные продолжительными аплодисментами за столом председателя появляются Председатель Верховного Совета РСФСР депутат Жданов, заместители председателя депутаты Тынчеров и Макарова, а в ложах — руководители партии и правительства, члены Президиума Верховного Совета РСФСР, Народные комиссары РСФСР. Четвертую Сессию открывает Председатель Верховного Совета РСФСР депутат Жданов. Верховный Совет единогласно принимает следующий порядок дня:

1. Утверждение Государственного бюджета РСФСР на 1941 год.

2. Утверждение Указов Президиума Верховного Совета РСФСР, принятых между Третьей и Четвертой сессиями и подлежащих утверждению Верховного Совета РСФСР.

С докладом по первому пункту порядка дня на Сессии выступил Народный Комиссар финансов РСФСР товарищ Посконов. Он отметил, что Государственный бюджет РСФСР на 1941 год отражает дальнейший хозяйственный и культурный рост Российской Федерации. Государ-

ственный бюджет предлагается на утверждение Сессии по доходам в сумме 24988 миллионов рублей и по расходам — в сумме 24978 миллионов рублей. В Государственном бюджете РСФСР на 1941 год значительно повышается объем доходов от местного хозяйства.

На финансирование народного хозяйства и на социально-культурные мероприятия в 1941 году направляется 87,9 процента всех средств Государственного бюджета. На нужды просвещения предполагается израсходовать 9,4 миллиарда рублей, на нужды здравоохранения — свыше 5,5 миллиарда рублей.

С докладом бюджетной комиссии Верховного Совета РСФСР на Сессии выступил депутат Власов.

Комиссия рассмотрела доходы и расходы бюджета и считает, что они составлены в полном соответствии с планом развития народного хозяйства республики. Бюджетная комиссия внесла на рассмотрение Сессии предложение об утверждении принятого Совнаркомом РСФСР бюджета на 1941 год с некоторыми поправками.

После содоклада бюджетной комиссии первое заседание Четвертой Сессии Верховного Совета РСФСР заканчивается.

(ТАСС)

XI пленум ВЦСПС

1 апреля на XI пленуме ВЦСПС продолжались прения по докладу тов. Шверника. Руководители ЦК союзов, работники фабричных и заводских комитетов вскрывали недостатки в работе профсоюзных организаций, делились опытом. Был поднят ряд вопросов о планировании труда, о нормах выработки и другие.

В прениях выступили председатель ЦК союза рабочих судостроительной промышленности тов. Гайсенок, председатель ЦК союза рабочих азотной промышленности и спецхимии тов. Качан, председатель ф а б к о м а Костромского льнокомбината имени Ленина тов. Шахунюв и другие.

Всего по докладу высказались 57 человек.

С заключительным словом выступил тов. Н. М. Шверник.

Пленум избрал комиссию для выработки резолюции по докладу тов. Шверника о работе профсоюзных организаций по выполнению народно-хозяйственного плана на 1941 год.

Затем был заслушан доклад секретаря ВЦСПС тов. К. И. Николаевой о бюджете профессиональных союзов на 1941 год.

(ТАСС)

Новая победа советского воздухоплавания Беспримечательный продолжительный полет С. А. Зиновьева

28—30 марта пилот тов. С. А. Зиновьев совершил беспримечательный по продолжительности полет на воздушном шаре "СССР ВР-80" объемом в 395 кубометров.

30 марта в 16 часов 55 минут тов. Зиновьев благополучно совершил посадку близ деревни Зеленый Бор, Крестецкого района, Ленинградской области. На своем аэростате тов. Зиновьев продержался в воздухе 46 часов 12 минут, больше чем в два раза превзойдя существующий международный рекорд продолжительности полета для данной категории аэростатов.

Тов. Зиновьев находился в полете две ночи и два дня, регулярно ведя боржурнал и научные наблюдения.

(ТАСС)

Тиражи в апреле

13 апреля в городе Воронеже состоится 17 тираж выигрышей по внутреннему выигрышному з а й м у 1938 года.

19 и 20 апреля в городе Иркутске состоится 19 тираж выигрышей по займу Второй пятилетки (выпуск четвертого года).

НА ТЕМЫ ДНЯ

Завезти товары на бездорожье

Весна приближается с каждым днем. Скоро свыше 3000 колхозников выйдут на сплавные работы. Тысячи колхозников и колхозниц будут заняты на полевых работах. Перед торгующими организациями района стоит ответственная и почетная задача — лучше и обслужить сплавщиков, колхозников, занятых на весенне-полевых работах. Они, учитывая предстоящее бездорожье, распутицу, должны принять все необходимые меры, чтобы в ближайшее время, самым путем полностью вывезти все товары со станции Шарья и завезти их в торговые точки.

На станции Шарья имеется товаров, прибывших в адрес леспродторга, свыше 100 тонн, такое количество грузов прибыло в адрес райпотребсоюза, причем в последнее время в обе торгующие организации увеличивается поступление товаров. Однако, вывозка товаров как райпотребсоюза, так и леспродторга идет медленно. Автотранспортная контора свои договоры, заключенные с райпотребсоюзом и леспродторгом на вывозку товаров, не выполняет и на половину.

Большую помощь торгую-

щим организациям в транспортировке грузов должны оказать наши колхозы. Райпланом для перевозки товаров дан наряд на определенное количество лошадей. Но некоторые руководители колхозов не выполняют этого наряда. Так, например, из Завражского сельсовета должны 1 апреля выехать на ст. Шарья за товарами леспродторгу 30 подвод, фактически выехало 7 подвод. Не лучше обстоит дело с вывозкой товаров у райпотребсоюза. Из 225 подвод, данных по наряду, выехало только 115. Особенно плохо участвуют в вывозке товаров колхозы Кумбисерского, Марковского и Теребаевского сельсоветов. Если такими темпами будет производиться вывозка товаров и дальше, то не исключена возможность, что всех товаров по зимней дороге не вывезти, следовательно, потребитель будет лишен купить необходимые ему товары.

Надо принять все меры, полностью использовать торгующим организациям свой автотранспорт на перевозку грузов с Шарьи, увеличить количество подвов, чтобы все товары в ближайшее время были завезены.

Подготовить к весне детские ясли

Сезонные детские ясли в колхозах имеют важнейшее значение. От этого дела зависит своевременный выход на работу женщин, труддисциплина и наконец здоровье детей. Сотни матерей из-за отсутствия в колхозах сезонных детских яслей не могут работать в полную силу во время весенних полевых работ, уборочной.

В целях обеспечения максимального вовлечения женской рабочей силы в колхозное производство, улучшения культурно-бытового обслуживания колхозов и воспитания здорового поколения детей Никольским райздоровом заключены договоры об организации сезонных яслей с включением всех детей до 4-летнего возраста с 66 колхозами. В этих договорах колхозы обязуются в марте — мае подготовить помещения, оборудовать их кроватями, столами, хозяйственным инвентарем, обеспечить питанием и подобрать обслуживающий персонал. Казалось бы дело райздора систематически проверяет через своих работников на селе, контролировать подготовку к весне детских яслей, но этого не видно. Райздоров имеет самые скудные сведения о том, где и как ведется эта подготовка, где и когда будут открыты детские ясли.

На 10 детей оборудовано помещение в колхозе «Память Ленина» (Родюкинский сельсовет); оборудовано помещение, заготовлена посу-

да, назначена заведующая детяслями в колхозе «Большевик» Аргуновского сельсовета; подыскано помещение, заказаны кровати в колхозе «Партиец» этого же сельсовета. В остальных колхозах Аргунова подготовка идет медленно. Плохо обстоит дело и с подготовкой кадров ясельных работников. На курсах заведующих детяслей, которые начались с 3 марта, вместо 35 человек находится всего лишь 10 человек. И здесь райздоровом не было проявлено достаточной инициативы и настойчивости.

В 1941 году предусматривается дальнейший рост валовой продукции сельского хозяйства. В резолюция по докладу тов. Вознесенского, принятой XVIII Всесоюзной конференцией ВКП(б), записано: «Увеличить валовую продукцию зерновых культур на 8 процентов». В борьбу за эти задачи в колхозах в равной мере может включиться и женщина.

Надо понять и председателям колхозов, что прежде всего они сами должны позаботиться о подготовке сезонных яслей. Надо оборудовать для яслей хорошее помещение и подготовить квалифицированный персонал, с тем, чтобы матери, уходя на работу, могли безбоязненно оставить своих детей в яслях.

Руководству райздора надо принять все меры к быстрейшей организации ясель.

Прекратить извращения советской торговли

На базу леспродторга Кемского леспромхоза 25 марта привезли товар. На следующий день он должен был поступить в продажу в магазины. 26 марта товар доставили в лавку № 63, где продавцом Пирогов В. С., но не к открытию лавки, а с опозданием на 3 часа. Таким образом лавка была открыта в 2 часа дня, вместо 11 часов утра. При получении товаров лавка всегда отсрочивается с опозданием. Это является прямым нарушением Указа от 26 июня и должно быть прекращено.

Продавец Пирогов нарушает политику цен. Так, например, 26 марта теплые мужские рубашки продавались по 20 руб., вместо 14 рублей, ситцевые женские платки — по 5 рублей, вместо 3 руб. 50 коп., детские фланелевые рейтузы — по 11 руб., вместо 7 рублей и т. д.

Эти факты были зафиксированы лавочной комиссией в составе Чернышева П. В., Попова И. С. и Колпакова И. А.

Завышение цен 26 марта не ошибка, оно было и ранее.

Имеют место вопиющие факты самоснабжения и снабжения знакомых. В марте сливочным маслом не торговали, но оно было, и продано знакомым, например, продавец Н. Кемского сельсовета Панов А. И. получил 1 кг., получали масло директора и другие лица леспромхоза.

Все эти безобразия делаются на глазах зав. базой Лешукова Н. И. и не без его, конечно, ведома. Пора прекратить нарушения советской торговли, особенно в лесной промышленности.

Янковский.

Равняться по колхозам «Моряк» и «Стахановец»

Первый день апреля дал перевыполнение графика на заготовке вместо 168,4 км. заготовлено 175,3 кубометра. Однако, не довезли 23 кубометра. Часть лошадей поставлена для развозки бонового и запанного леса и леса для строительства плотин. На этих работах лошади будут заняты до 4—5 апреля.

Задания по заготовке выполнили почти все колхозы и заготовку продолжают.

Сверх задания вывозят колхозы «Моряк» и «Стахановец», Кумбисерского сельсовета.

Н. Усачев.
Лохский лесопункт.

Лесозаготовки

Повысить производительность на сплотке

На катище устье Пертюг, К. Молодежного лесопункта, возят древесину по Пертюгской ледяной дороге. Ежедневно поступает около 40 км. на 6 лошадях, по графику же должно — 60 км., из расчета 10 км. на лошадь. В большинстве везут дрова и сплоченный материал.

На этом катище производится зимняя сплотка. Запланировано к сплотке 1800 км., но древесины, подлежащей сплотке, на катище 1400 км. Остальные 400 км. не заготовлены. Не заготовлено спичечной, клепочной осины и часть спецдревесины.

На 1 апреля сплочено 954,8 км. На сплотке работает 7 чел. рабочих постоянного кадра. Для обеспечения плана сплотки нужно 15 человек. Предполагали поставить на сплотку рабочих постоянного кадра, но они заняты на вывозке в других участках работы. Возможности дополнить рабочих есть за счет навалщиков с ледяной дороги, так как вывозка по ней заканчивается.

Для сплотки не хватает еще сплоченного материала. Нужно подвезти при-

плота 100 км., нарубить и вывезти еловых вид 3 тысячи штук, ромшин — 250 штук, гребков — 100 штук.

Особенно не хватает приплота к березе. Его приходится выбирать из старых дров и раскряжевывать, это снижает производительность. Можно было приплот подготовить с осени, чтобы избежать при сплотке непроизводительных затрат.

В марте ни одна бригада нормы выработки не выполняла, откуда не выполнялся и график. Бригада т. Шукина Г. В. (3 человека) дает только 90 проц. комплексной нормы, то есть с заготовкой сплоченного материала и подготовкой рабочего места. Много времени уходит на непроизводительную подготовку приплота. Остальные бригады работают хуже.

Передо мной, как мастером, стоит задача организовать работу так, чтобы повысить производительность труда и добиться выполнения графика сплотки.

Н. А. Кукулин,
мастер леса.

Выполнить задание по лесозаготовкам

Имея задание на вывозку 200 км. древесины в Житниковском лесопункте, колхоз «Партиец» Аргуновского сельсовета вывозку еще не начал. Сейчас колхоз должен направить в лес не менее 4-х человек и 4 лошади. Не меньше этого же количества рабочей и гужевой силы необходимо послать из колхозов «Победитель», «Передовик» и других колхозов Аргуновского сельсовета, работающих в Житниковском лесопункте. Не все колхозы Теребаевского и

Марковского сельсоветов, работающие в этом же лесопункте, обеспечили выполнение заданий, требуемых количеством рабочей силы.

Немедленно нужно вывести людей и лошадей в лес столько, сколько требуется для выполнения заданий по трудгужевинности.

Производственный аппарат лесопункта обязан не ослаблять работу по повышению производительности и организации труда.

С. Лукин.

Почтовая связь Н.-Кемы плохо обслуживает лесорубов

Несмотря на неоднократные указания партии и правительства о четкой и бесперебойной работе связи, Н.-Кемское почтовое отделение работает неудовлетворительно, особенно по обслуживанию лесорубов.

В Лундагский лесопункт корреспонденция и газеты доставляются на третий и более день, а расстояние же от почтового отделения до лесопункта всего лишь 18 километров.

Газеты скапливаются за несколько дней и посылаются пачками, причем большинство газет где-то теряется, особенно те, которые выписаны рабочком профсоюза для рабочих. Так, например, почта 28 марта доставила в лесопункт газеты за 25, 26, 27 марта. За 25 и 26 марта по одному экземпляру, а за 27—9 экземпляров. Газета «Никольский коммунар» за 23 марта так и не была доставлена. Застрыла на поч-

те или в пути это никому неизвестно.

Судьбою доставки газет для лесорубов никто здесь не интересуется. Председатель рабочкома лесопункта тов. Жеребцов И. Л. относится к этому делу безразлично и для него все равно сколько доставят газет. Получаемые же газеты не использовались. Рабочие их не видят и читают редко.

Такое отношение к доставке газет со стороны отделения связи и использованию их рабочкомом преступно и недопустимо.

Связь в Кеме должна работать точно, четко и бесперебойно. Культурно-массовая работа профсоюза желает иметь много лучшего, быть ключом, а не превращаться в мертвячину.

Партийные организации леспромхоза и лесопунктов должны обратить на это самое серьезное внимание.

З. Т. Кокшаров.