

БОЛЬШЕ НАВОЗА НА КОЛХОЗНЫЕ ПОЛЯ

В своем постановлении „О расширении применения местных удобрений и упорядочении их использования в колхозах и совхозах области“ Обком ВКП(б) и Облисполком наметили дальнейшие пути для выполнения решений XVIII съезда ВКП(б) о повышении урожайности всех сельскохозяйственных культур.

Согласно этому постановлению колхозы Ковжинского района должны в этом году заготовить и вывезти на поля 38 тысяч тонн навоза, 3 тысячи тонн торфа и 200 тонн золы. Кроме того — построить 50 навозохранилищ.

Однако выполнение этого важного постановления у нас проходит очень слабо. По состоянию на 2 февраля по всем колхозам района вывезено на поля навоза всего лишь 5.058 тонн, что к плану на весенний сев составит только 22,8 процента.

Лучшие показатели по заготовке местных удобрений имеют Низовский и Кемский сельсоветы. В первом из них вывезено на поля навоза 3.667 возов, а во втором — 2.204 воза. Голью один колхоз „Красная Кема“, Кемского сельсовета вывез навоза в поле 1.622 воза. В сельхозартели „Красный флаг“, Низовского сельсовета заготовлено и вывезено на поля 1000 возов навоза. В колхозе „Новый путь“, того же сельсовета — 900 возов.

Не так однако отнеслись к вопросу заготовки удобрений колхозы Рубежского сельсовета, где на 2 февраля вывезено в поле только 222 воза навозных удобрений. Хуже того, колхозы „Водник“, „Ударник“ и „Знамя труда“ того же сельсовета к заготовке удобрений до сих пор не приступали.

Совсем не вывезли навоза на поля колхозы „Трудовая радость“ и „Красный путиловец“, Анциферовского сельсовета. В такой крупной сельхозартели как „Ленинский путь“, этого же сельсовета вывезли на поля только лишь 75 возов навоза.

Руководители этих колхозов не учли той важности, которую имеет удобрение как средство к повышению плодородия земли и получения высоких урожаев всех культур. А ведь в передовых колхозах района, где ежегодно улучшают почву и вносят максимальное количество навозных удобрений, там валовой доход неизмеримо возрастает.

Так, например, в сельхозартели „Путь Ленина“, Баботозерского сельсовета от внесенных в 1940 году 6.610 центнеров навозных удобрений получен средний урожай всех зерновых культур по 10 центнеров с гектара. По ячменю здесь урожай составил 12,9 центнеров, по яровой пшенице — 11,1 центнера, по ржи — 10,3 центнера, овсу — 8,7 центнера, гороху — 8,2 центнера, тогда как в 1939 году этот колхоз собрал средний урожай всех зерновых культур только по 6,5 центнера с гектара.

Если в 1939 году валовой сбор зерновых в этом колхозе составлял 425 центнеров, то в 1940 году он увеличился до 639 центнеров. А вместе с этим увеличился и трудодень колхозников. Если в 1939 году он весил 1,7 килограмма, то в 1940 году вес трудодня стал 2,5 килограмма.

Таких примеров можно привести десятки. Все они говорят за то, что применяя местные и минеральные удобрения, колхозы района ежегодно повышают урожайность сельскохозяйственных полей.

По заготовке торфа, как одного из видов местных удобрений, сделано очень мало. Из плана 3 тысяч тонн, в колхозах района заготовлено лишь 70 тонн. Кроме колхоза „Знание“, Анненского сельсовета, ни один колхоз по заготовке торфа ничего не сделал.

Так же неважно обстоит дело и с заготовкой золы. Из плана 200 тонн, только один колхоз „Красная Кема“, Кемского сельсовета собрал золы 5 центнеров.

По заготовке и завозу минеральных удобрений кое-что сделано в колхозах Парминского сельсовета. Там на 2 февраля завезено 43 центнера минеральных удобрений. А ведь колхозы района имеют все возможности для выполнения доведенного им плана, так как госбанк на эти важные мероприятия из года в год предоставляет денежные ссуды.

В этом году колхозы района имеют все возможности для получения высоких урожаев зерновых и технических культур. Задача парторганизаций, сельсоветов и колхозов состоит в том, чтобы побольше организовывать соревнования за выполнение решений XVIII съезда партии, полностью заготовить и внести местные удобрения и получить, по крайней мере, урожай зерна не менее 12 — 13 центнеров с гектара.

Научный сотрудник института электрификации и механизации сельского хозяйства /Москва/ инженер В. Д. Чистяков изобрел приспособление для скоростного ремонта подшипников и втулок тракторных двигателей. Приспособление дает возможность механизировать ручной труд и повысить производительность труда в 6—7 раз. Фото В. Шаровского.

Фото ТАСС.



В. Д. Чистяков монтирует приспособление на блоке дизеля М-17.

Коммунисты в авангарде соцсоревнования

Работая на ремонте тракторов, коммунисты Ковжинской МТС показывают пример сознательного отношения к труду. Так, кандидат в члены ВКП(б) тов. Калазян, выполняя самый ответственный участок работы (он заливает подшипники к тракторам), успешно выполняет порученное ему дело. Несколько лет работая на тракторе он в совершенстве овладел техникой своего дела, являясь одним из лучших стахановцев по МТС.

Примером добросовестной работы по ремонту тракторов является и кандидат в члены ВКП(б) тов. Мореплавцев. В зимний сезон, т. е. со времени ремонтных работ, тов. Мореплавцев отремонтировал 5 моторов к тракторам „ХТЗ“ с оценкой на хорошо.

Тов. Самкин (комсомолец-тракторист) в это же время закончил ремонт четырех моторов и также получил от старшего механика МТС тов. Рогалева хорошую оценку своей работы.

3 февраля на совещании работников МТС принято решение — ко дню открытия XVIII Всесоюзной партийной конференции закончить ремонт 17 тракторов, а ремонт всех машин тракторного парка произвести к 1 марта 1941 года.

Иванов.

Всемерно повышать производительность труда на лесозаготовках

Январский план лесозаготовок Ковжинский леспромхоз выполнил по заготовке на 90,9 процентов, по вывозке — на 72 процента и по трелевке — на 30 процентов. Лучшие показатели в итоге января имеют Краснодереженский лесопункт (начальник тов. Ипатов), Баботозерский (начальник т. Гурин) и Окшамский (начальник т. Тихонов). Первый из них план заготовки выполнил на 99, по вывозке — на 75 и по трелевке — на 28 процентов. Второй — по заготовке на 86, по вывозке — на 93 и по трелевке — на 13 процентов. Третий — по заготовке на 94 и по вывозке — на 85 процентов.

Неудовлетворительно работали по выполнению январской программы лесозаготовок Чернослободский и Исаевский лесопункты и крайне плохо — Якинский механизированный лесопункт, выполнивший план автолесовывозки только на 44 процента. По Якинскому лесопункту из-за плохой организации работы автотранспорта (начальник Антошин и старший механик Синцов) автомашины больше стояли в ремонте, нежели работали на вывозке лесоматериалов.

Основной причиной невыполнения январского плана является неполный выход на работу в лес сезонной рабочей силы. Это видно хотя бы из того, что если кадровой рабочей силой план I квартала выполнен на 38 процентов, то сезонными рабочими только на 22 процента. Кроме того, на лесопунктах очень слабо развито социалистическое соревнование среди рабочих и не обеспечивается высокая производительность труда. Так, если в Краснодереженском лесопункте средняя производительность труда на заготовке древесины составляет 4 кубометра, а по вывозке по 8 кубометров на человекодень, то по Исаевскому лесопункту она составляет по заготовке в половину меньше — 2 кубометра, а по вывозке 5,5 кубометра. В Чернослободском лесопункте средняя производительность труда на заготовке составляет 2,7 — 3 кубометра.

Из этих цифр видно, что максимальную производительность труда по леспромхозу имеет только Краснодереженский лесопункт. В других же лесопунктах, где не организовано широкого соревнования рабочих за выполнение и перевыполнение про-

граммы, производительность труда колеблется только в пределах, а в ряде лесопунктов меньше плановых дневных норм.

В связи с введением на лесозаготовках платной трудовой и гужевой повинности, на основании постановления СНК СССР и ЦК ВКП(б) от 17 января, колхозы Ковжинского района должны давать на заготовке древесины ежедневно по 608 кубометров, на вывозке — по 882 кубометра и на трелевке — по 332 кубометра.

Однако до сих пор этого графика не выполняет ни один сельский Совет, так как фактическая заготовка древесины составляет только 338 кубометров, вывозка — 593 и трелевка — 84 кубометра.

Причиной невыполнения графика является то, что многие сельские Советы не обеспечили потребного количества людей и лошадей на лесозаготовку. Так, из Анциферовского сельсовета с введением трудгужевых повинностей должно работать 49 лошадей, а работает только 17. Из Семёновского сельсовета, вместо 65 лошадей, работает на лесовывозке 41, из Низовского сельсовета, вместо 35 лошадей, работает только 15, по Кемскому, вместо 39 лошадей, работает лишь 25.

В оставшиеся два месяца I квартала Ковжинский леспромхоз должен заготовить 54.081 кубометр, вывезти 88.495 кубометров и стреловать 44.876 кубометров древесины. Из этого задания сезонники должны заготовить 24.202 кубометра, вывезти 38.194 кубометра и стреловать 16.813 кубометров древесины. Выполнить эту кубатуру можно лишь при условии, когда руководители колхозов и сельсоветов выделяют на лесозаготовку потребное количество людей и лошадей.

Надо покончить с фактами, когда отдельные колхозы не выделяют в лес потребного количества людей и лошадей, не выполняют план трудгужевых повинности, задерживают этим выполнение программы лесозаготовок в целом и создают задержку в проведении работ по подготовке к севу.

В центре работы профорганизаций, начальников лесоучастков и мастеров леса должна явиться правильная организация труда среди рабочих, массовое соцсоревнование и повышение производительности труда. Ф. Таманин.

Как правильно хранить навоз

В минувшем году, по инициативе передовых колхозов, широко развернулось строительство навозохранилищ. На Украине, в Курской, Воронежской, Московской и др. областях многие тысячи их уже используются колхозными фермами. Но постройка навозохранилища — еще полдела. Мало толку, если привезенный в хранилище навоз будет сваливаться в беспорядочные кучи и никто не позаботится о правильности хранения его. Как же следует организовать хранение навоза?

Навозохранилище должно заполняться постепенно, отдельными тесно примыкающими друг к другу и тщательно уплотненными штабелями шириной в 2—3 метра и высотой не менее 1,5—2 метров. Укладку первого штабеля начинают вдоль одной из узких сторон навозохранилища. После заполнения первого штабеля на полную высоту приступают к закладке второго и так продолжают до тех пор, пока не будет заполнено все навозохранилище.

Насколько велико значение правильного уплотнения навоза при хранении — видно из опыта, проведенного Всесоюзным научно-исследовательским институтом удобрений, агрохимии и агропочвоведения. При укладке навоза без уплотнения потери азота за три месяца хранения составили 32,6 проц., а при тщательном уплотнении — только 12,2 проц., т. е. почти в три раза меньше.

После укладки навоза в штабеля на полную высоту важно прикрыть его слоем торфа в 10—20 см. соломой или еще лучше — соломенной резкой. Покрывка предохраняет навоз от потерь аммиака и от

замерзания, а это обеспечивает быстрое и правильное созревание навоза.

Такой же порядок укладки и ухода за навозом должен соблюдаться и при хранении его в больших штабелях при отсутствии навозохранилищ.

Практика прошлых лет показала, что в тех колхозах, которые не сумели организовать вывозку основной массы навоза в зимний период, огромное количество его оставалось совершенно неиспользованным. В Сибири, юго-восточных, южных и центральных областях Союза почти в каждом районе имеются залежи в десятки и тысячи тонн старого перегноя. Это ценное удобрение необходимо теперь полностью вывезти на колхозные поля.

Большой вред приносит разбрасывание навоза мелкими кучками по всему полю. В зимний период такой навоз сильно промерзает, а с наступлением весны полностью высыхает. Одна часть питательных веществ улетучивается, другая весенними водами выщелачивается и уносится в реки или попадает в почву непосредственно под

кучкой навоза. Все это обеспечивает навоз и создает большую пестроту в росте и созревании хлебов.

Навоз в поле при зимней вывозке должен укладываться в большие штабеля, не менее 4-х метров ширины и двух метров высоты, тщательно уплотняется. В каждый штабель укладывается 20—40 тонн навоза. Под него подстилается торф или солома слоем в 10—20 см. Таким же слоем покрывается каждый штабель навоза сверху.

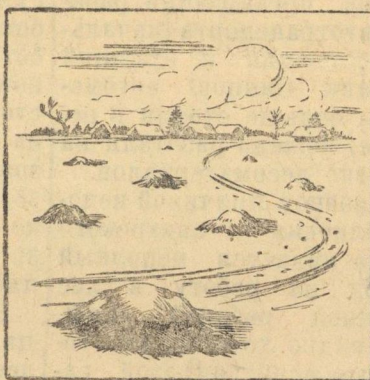
Для того, чтобы навоз при вывозке в поле и укладке в штабеля зимой не замерзал, полный штабель должен быть заложен не более чем в 1—2 дня. К укладке второго штабеля не следует приступать, пока не будет закончена закладка первого.

При вывозке навоза от скота, находящегося в единоличном пользовании, необходимо в поле отправлять достаточное количество подвоз с тем, чтобы сразу заложить большой штабель.

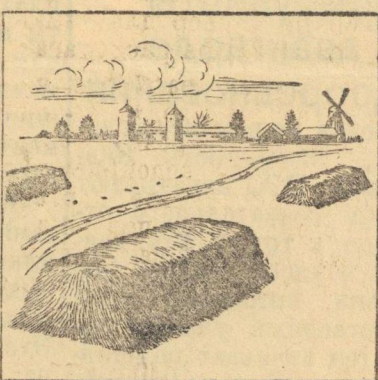
Правильное хранение навоза вдвое увеличивает его ценность как удобрения.

И. Мамченков.
Кандидат с. х. наук.

Фото ТАСС.



Как не надо складывать навоз в поле.



Как правильно складывать навоз.

В Главном управлении Трудовых Резервов

В соответствии с постановлением Совнаркома Союза ССР начальник Главного управления Трудовых Резервов при Совнаркоме Союза ССР тов. Москатов издал приказ о дополнительных мероприятиях по подготовке государственных трудовых резервов в школах Фабрично-Заводского Обучения в 1941 году.

Приказом предусмотрен ряд новых важных мер для улучшения качества подготовки кадров в школах ФЗО. В школах ФЗО будут оставлены все доходы, полученные от исполнения производственных заказов государства. Отпускаются дополнительные средства на усиление питания учащихся. Кроме спецодежды, будут выдаваться форменная одежда и обувь. В школах ФЗО угольной, горно-рудной и лесной промышленности, строительного дела и промышленности строительных материалов 80 процентов доходов, получаемых от исполнения производственных заказов, а также за работы, выполненные

учащимися в процессе обучения на производстве, выдается на руки учащимся, выполнявшим работы. В остальных школах ФЗО на руки учащимся, выполнявшим работы, выдается 50 процентов доходов.

В 1941 году должно быть подготовлено для лесной промышленности центральных и южных районов СССР 100.000 рабочих массовых профессий. Для этого организуются 239 школ ФЗО с трехмесячным сроком обучения. Предусмотрена также подготовка в 1941 году в 129 школах ФЗО 36.080 рабочих массовых профессий для промышленности строительных материалов.

Начало занятий в этих школах установлено для первой очереди обучения с 15 апреля 1941 года и для второй очереди — с 1 августа 1941 года.

Призыв (мобилизация) молодежи в школы ФЗО (первой очереди обучения) будет произведен в областях, краях и республиках в период с 20 марта по 10 апреля 1941 года.

(ТАСС).

Общественный смотр готовности

к весеннему севу

Во всех районах Крыма проходит массовый общественный смотр готовности колхозов, совхозов и МТС к весенним полевым работам. Сотни бригад, которыми руководят специалисты сельского хозяйства, партийный и советский актив, деятельно проверяют качество ремонта тракторов, прицепного инвентаря, подготовку семян и тягла. Большое внимание уделяется вопросам организации труда.

Смотр превратился в

массовую взаимопроверку соревнующихся колхозов, совхозов и машинно-тракторных станций. Он способствует более быстрому распространению опыта передовых хозяйств. Своевременно начал готовиться к весне Тельманский район. Весь посевной материал здесь только первого класса. До каждого колхозника доведены рабочие планы. За звеньями закреплены участки. Многие колхозы района провели пробные выезды в поле. (ТАСС).

ИСПОЛЬЗОВАТЬ ВСЕ ЗАПАСЫ МЕСТНЫХ УДОБРЕНИЙ

1940 год был годом новых крупных побед социалистического сельского хозяйства. Валовой сбор зерна достиг почти 7 миллиардов пудов. Значительно возросла урожайность сахарной свеклы, картофеля, овощей и других культур.

Теперь колхозы, МТС и совхозы должны привести в движение новые резервы для того, чтобы в оставшиеся два года третьей сталинской пятилетки не только выполнить, но и перевыполнить задания по урожайности, установленные для сельского хозяйства XVIII съездом партии.

Одним из таких резервов является наиболее полное использование местных удобрений. У нас ежегодно в стране может быть накоплено и использовано на удобрение полей более 400 миллионов тонн навоза.

В таком количестве навоза содержится одного только азота 2 миллиона тонн, что, примерно, равно производству искусственного азота промышленностью всего мира.

Местные удобрения (навоз, торф, фекалий, зола, птичий помет, ил, отходы промышленности и т. д.) представляют собой неисчерпаемый источник для повышения плодородия полей. Надо сказать, что этот источник использовался до сих пор совершенно недостаточно. В различных районах страны накопилось много неиспользованного в течение ряда лет навоза. Но и вывезенный навоз во многих колхозах был обесценен неправильным его хранением и неумелой раскладкой в поле.

По примеру передовых колхозов Украины, Кур-

ской, Воронежской и Горьковской областей, надо навести порядок и на таком важном участке артельного хозяйства, как хранение и использование навоза.

В колхозах надо поставить дело так, чтобы заведующие животноводческими фермами, бригадиры по животноводству и конюхи отвечали за сбор и правильное хранение навоза вплоть до вывозки его из хозяйств. Бригадиры же полеводческих бригад, организуя сейчас вывозку навоза на свои участки, должны нести ответственность за правильное хранение и использование навоза в поле.

Колхозы могут собрать и использовать в этом году до 3 миллионов тонн золы, свыше одного миллиона тонн птичьего помета и огромное количество торфо-фекалий, извести, ила и др. Если бы каждый колхоз собрал, сохранил и

правильно использовал навоз и все другие местные удобрения, имеющиеся в его распоряжении, он мог бы за один год поднять урожай не менее чем на одну треть.

Колхозники, руководители колхозов и работники земельных органов должны помнить, что каждая тонна внесенного в почву навоза, благодаря удобрительному действию в течение ряда лет, может дать прибавку урожая в один центнер (в пересчете на зерно). Это доказали наши передовые колхозы и это показывают опыты и подсчеты наших ученых. Только нерадивый хозяин может пренебречь использованием местных удобрений, имеющих большую хозяйственную ценность.

Сбор местных удобрений, наиболее полное и правильное использование навоза и других местных удобре-

ний даст колхозам сотни тысяч пудов дополнительной сельскохозяйственной продукции.

Задачи социалистического земледелия в этом году исключительно велики. Надо добиться нового значительного повышения урожайности всех культур, создать вокруг крупных городов и промышленных центров действительно мощные картофельно-овощные базы, обеспечить обильными кормами быстро растущее животноводство. Решение этих, как и многих других, задач сельского хозяйства требует напряженной работы колхозников и земельных органов в течение всего зимнего периода, организованной подготовки колхозов и машинно-тракторных станций к весеннему севу.

И. А. Бенедиктов.
Народный Комиссар
Земледелия СССР.

Стахановская школа

Как огородница Матреничева выращивает овощи

Имея богатый опыт по выращиванию овощей, огородница сельхозартеля „Красная звезда“, Семеновского сельсовета тов. Матреничева отдает все силы к овладению агротехническими знаниями и применению их в практике своей работы. В прошлом году она вырастила на площади 0,21 га 65,5 центнеров капусты, на площади 0,06 га—6,2 центнера огурцов, на площади 0,11 га—23,7 центнера брюквы и на площади 0,06 га—11,7 центнера моркови.

Навоз под огородные культуры т. Матреничева заготовила и вывезла еще с осени. На площадь, занятую под капусту, было вывезено навоза 40 возов, на площадь, занятую для посадки брюквы—30 возов, под огуречные культуры 30 возов и под морковь—20 возов. Таким образом на весь огород, площадь в 0,44 га, было вывезено 120 возов навоза. Весной навоз заделывался в землю плугом. Почва перепахивалась на три раза.

Землю из парников тов. Матреничева очищала осенью, а в середине апреля пополняла их навозом.

Засев парников производился проросшими влажными семенами. Первые дни после посева семян парники закрывались соломой, а при появлении всходов солома снималась. Поливка всходов производилась два раза в день — утром и вечером.

При образовании у рассады второго листа, тов. Матреничева пересыпала парники землей при помощи решета, а когда появлялась на рассаде земляная блошка, применялся обсев рассады дорожной пылью. Высадка рассады на гряды производилась в конце мая при наличии четырех листочков.

Прежде, чем посадить капустный росток в грядку, тов. Матреничева выкапывала лунку, посыпала ее калийной солью и суперфосфатом, перемешивала эти удобрения с землей, садила в лунку по ростку капусты и поливала ее водой.

Дальнейшая поливка рассады в первые 8 дней производилась по два раза — утром и вечером, а через 10—15 дней производилось первое рыхление почвы и поливка ее навозной жижей.

Через последующие 15 дней производилось второе рыхление почвы и позднее — третье. Затем пропалывались сорняки, производилась вторая поливка почвы навозной жижей и первое окучивание растений.

Четвертое рыхление почвы и третья поливка на-

возной жижей производилась в конце июля. В это же время было проведено второе окучивание.

Поливка огурцов производилась ежедневно по два раза. Почва содержалась в чистоте, так как она неоднократно пропалывалась от сорных трав и применялось рыхление.

Навозную жижу тов. Матреничева приготавливала из конского кала, фекалия и птичьего помета в специальной яме, из расчета одной трети удобрений и двух третей воды. Затем, по истечении 4—6 дней, когда в растворе появлялось брожение, смесь разбавлялась водой, которая и применялась для полива.

Брюква навозной жижей поливалась только один раз. Затем ее необходимо поливать чистой водой.

Поливка моркови в течение всего лета производилась три раза. Чтобы недопустить образования на грядах корки, нужно проборанивать морковь граблями. После того как образуются рядки, нужно произвести рыхление моркови междурядной цапкой.

Так вкратце можно было описать тот опыт, который применялся огородницей Матреничевой. Сейчас она готовится к весенне-посевной кампании 1941 года, взяв обязательство вырастить еще больший урожай по овощам и первые плоды своей работы получить не в августе, а в июне месяце.

Степанов.

Участковый агроном.

Колхозники сельхозартеля „Красный механизатор“ (Всеволожский район, Ленинградской области) изготовили для поливки овощей 4 бочки. Один колхозник за день поливает 1,5 га. Чтобы выполнить такую работу при ручной поливке, потребовалось бы 15 человек.

Фото М. Хитрина.

Фото-клише ТАСС.



Поливка овощного поля.

ЗИМНЯЯ ДОБЫЧА ТОРФА НА УДОБРЕНИЯ

Значение торфа для увеличения запасов навоза огромно. При внесении компоста, состоящего из 15 тонн навоза и 15 тонн торфа, можно получить такую же прибавку урожая картофеля, овощей, зерна, как и от 30 тонн навоза.

В нашей стране, по самым скромным подсчетам, имеется свыше 70 миллионов гектаров болот, с запасом торфа больше, чем в 150 миллиардов тонн.

Но эти безграничные запасы торфа используются для нужд сельского хозяйства пока еще в ничтожных размерах.

Известно, что самый лучший период для добычи торфа — летний. Но и зимой можно и нужно заготавливать торф.

Зимняя добыча торфа производится обязательно карьерным способом, а не из отдельных ям-копанцев, разбросанных по болоту где и как попало. Не надо забывать, что такие ямы в дальнейшем затруднят полное использование торфяных богатств и могут стать рассадниками малярии.

Карьер — это длинная прямоугольная траншея, шириной до 3 метров, вырытая на максимально возможную, по условиям осушки болота, глубину.

На неосушенных болотах первый карьер для зимней добычи торфа располагается с таким расчетом, чтобы весной вода из него уходила в речку, озеро или другой водоприемник. Все последующие карьеры проводятся в поперечном направлении к первому, магистральному. Устраняя

весною перемычки и соединяя магистральный карьер с водоприемником, можно будет использовать карьеры, как осушительные каналы.

На болотах, где имеется осушительная сеть, карьер зимней добычи располагается вдоль существующих осушительных каналов, наиболее близко расположенных к водоприемнику.

При зимней добыче торфа особенно большое значение имеет правильная расстановка рабочей силы. Для этой цели выделяют специальные бригады и звенья. В то время, как одни работники расчищают с поверхности карьера снег, другие производят выемку торфа, а третьи отвозят его.

При глубокой добыче выемку торфа легче всего производить большими кусками — по 0,2 — 0,3 кубических метра. В карьер к месту подрезанного куска торфа подезжает лошадь с порожними санями. Подрезанный кусок нажимом лома отваливается в сани. Пока нагруженные сани выезжают из карьера, вырезаются новые куски торфа.

Для ускорения добычи торфа можно, по примеру колхозов Горьковской области, изготовить в любой колхозной кузнице специальные резакки. Такие резакки состоят из круглой металлической штанги длиной 1,25 метра и диаметром 2 см., с остро отточенным с обеих сторон ножом. Этот нож располагается под прямым углом к штанге. Его длина — 42 см., ширина 5 см. К верх-

нему концу штанги прикрепляется ремень. Нажимом нога на ремень резак вводит в залежь торфа. Таким путем подрезают с двух сторон большие ку-

Фото ТАСС.



ски. Легким нажимом на штангу подрезанный кусок отваливается в сани, предварительно завезенные на дно карьера. За две-три минуты в сани можно погрузить 3—4 больших куска торфа. Производительность труда одного работника при таком способе добычи торфа достигает 100—150 кубич. метров в день.

Заготовленный торф доставляется по санному пути в хозяйства для приготовления торфофекальных и других компостов.

Торф, добытый с верхних болот, идет после просушки и на подстилку.

А. Белов.

Начальник отдела удобрений Наркомзема СССР.

Библиотечный фонд — народное достояние

Библиотечный фонд Чернослободской сельской библиотеки вырос до 1700 книг. Библиотека здесь является культурным очагом трудящихся, которые имеют полную возможность получить себе любую книгу и журнал, повысить свои знания, обогатить память.

Активными читателями нашей сельбиблиотеки являются тт. Ребане А. А. (за прошлый год т. Ребане прочел 57 книг), Анатольевич К. И. (26 книг), Му-

хин Н. А. (за последние 2 месяца прочел 7 книг) и многие другие.

Но есть, конечно, и такие читатели, которые прочли в 1940 году всего лишь по 3—4 книги. Эти читатели пренебрежительно относятся к возврату взятых книг в библиотеку, несмотря на ряд наших напоминаний.

Так, например, „читатель“ Патрушичева А. еще в прошлом году взяла в библиотеке 4 книги, но 2

из них до сих пор не возвратила.

Эти, с позволения сказать, читатели не знают, видимо, что весь библиотечный фонд является народным достоянием и расхищение его равно хищению социалистической собственности. Иначе говоря читатели, задерживающие книги, взятые в библиотеке, не соблюдают правил социалистического общежития.

Ордина.

Зав. Чернослободской библиотекой.

В честь XXIII годовщины Красной Армии

По всей стране идет подготовка к празднованию XXIII годовщины Красной Армии и Военно-Морского Флота. На предприятиях, в учреждениях, учебных заведениях, в воинских частях будут проведены доклады и беседы о славном боевом пути вооруженных сил страны социализма.

7 февраля в Ленинграде в ознаменование XXIII го-

довщины Красной Армии начался лыжный поход отряда командиров Ленинградского Военного Округа от станции Масельская до Кимас-озера по следам легендарного рейда Тойво Антикайнена.

В городах и кишлаках Узбекистана 7 февраля начались военизированные комсомольские маршевые соревнования имени XXIII годовщины Красной Ар-

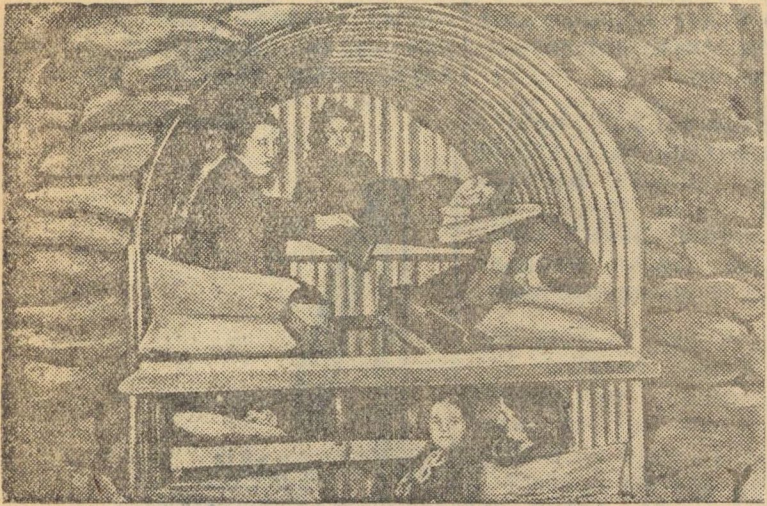
мии. На старт вышли тысячи молодых патриотов социалистической Родины.

Несмотря на дождливую погоду и грязную дорогу, 450 команд юношей и девушек Ташкента приняли участие в переходах по пересеченной местности. Всего в соревновании будет участвовать около 190 тысяч юношей и девушек Узбекистана.

(ТАСС).

За Советским Рубежом

Фото ТАСС.



Внутренний вид бомбоубежища Андерсона в Англии.

Война в Европе и Африке

(Дневник военных действий за 6 и 7 февраля)

По сообщению агентства Рейтер, английские войска, оперирующие в Северной Африке, 7 февраля заняли Бенгази—столицу и главный порт Киренаики (Восточная Ливия).

Агентство указывает, что Бенгази являлся главной базой снабжения итальянской армии. Кроме того, захват Бенгази имеет важное значение в том смысле, что итальянцы лишаются в дальнейшем возможности подвозить морским путем новые подкрепления своим войскам, действующим на этом участке фронта.

В Эритрее (Восточная Африка) основные военные действия происходили в районе Керены. Город Керена расположен в 100 километрах северо-западнее Асмара (столица Эритреи). 6 февраля английские войска закончили окружение Керены и начали артиллерийский обстрел города. Английское радио сообщило 7 февраля, что итальянские войска начали отступление по дороге к Асмаре.

На сомалийском фронте продолжается наступление английских войск вглубь страны.

В Албании, несмотря на плохую погоду, военные действия происходили на всех участках фронта. Особенно сильные бои имели место на центральном фронте в районе города Тепелене.

В результате систематической бомбардировки в Тепелене возникли большие пожары. Корреспондент агентства Ассошиэтед пресс пишет, что итальянские моторизованные части не смогли задержать наступления греческих войск. Передовые части греков приближаются к городу.

В прибрежном секторе греки, отбив атаки итальянцев, продвинулись несколько вперед.

В ночь на 6 февраля германская авиация направила свой удар против важных военных объектов Юго-Восточной Англии.

Днем 6 февраля германские самолеты проводили разведку над территориальными водами Англии и минировали некоторые английские порты. Соединения английской авиации в ночь на 7 февраля бомбардировали порты, расположенные на оккупированной территории Франции.

(ТАСС).

Англия и США

По сведениям американской газеты „Уолл стрит джорнэл“, английские представители передали США список военных материалов на сумму в 3 миллиарда долларов, которые Англия желает получить на основе законопроекта о передаче займы или в аренду американского оружия.

Англия намерена получить из США военные материалы в порядке следующей очередности: грузовые пароходы, самолеты, танки и винтовки. Англия желает получить дополнительно около 2 тысяч бомбардировщиков главным образом крупных, дальнего действия.

(ТАСС).

Создание новой политической организации во Франции

Германское информационное бюро сообщает, что 1 февраля в Париже создана новая организация, во главе которой стоят ближайший сотрудник Лавала Фонтонна, Марсель Деа и один из руководителей объединения бывших фронтовиков Гуа.

Новая организация обнародовала свою программу. В ней говорится, что Франция должна „включиться в новую Европу“, установить сотрудничество с Германией и провести в стране „национальную революцию“.

(ТАСС).

К 15 февраля внесем средства по самообложению

С большой активностью прошли колхозные собрания в Чернослободском сельсовете, где обсуждали вопрос о проведении самообложения на 1941 год.

Колхозники решили на средства, собранные от самообложения, оборудовать сельклуб, произвести ремонт неполной средней школы и выстроить пожарное депо в колхозе „2 мая“.

В сельхозартеле „Ленинская стройка“ колхозники организовали кассу взаимопомощи, избрали в руководство кассы взаимопомощи новый состав, который активно взялся за работу.

Уплату средств по самообложению колхозники решили закончить ко дню открытия XVIII Всесоюзной конференции ВКП(б).

А. Зуев.

Выстроим новый клуб

3 февраля в колхозе „Возрождение“, Андиферовского сельсовета проведено колхозное собрание, где провели подписку на самообложение.

На этом же собрании старик-колхозник В. А. Никитичев, И. И. Степанов, А. Д. Степанов, А. И. Степанов и другие сразу же уплатили сумму принятой собранием подписки на самообложение.

6 человек колхозников, последовавших примеру передовиков, внесли по 50 процентов к сумме своей подписки.

На поступившие от самообложения средства колхозники сельхозартеля „Возрождение“ решили выстроить колхозный клуб и отремонтировать школу.

И. Борькина, А. Кулижская, Л. Шагинова.

Нужно воздействие райкома комсомола

Седьмая сессия Баботозерского сельского Совета депутатов трудящихся вынесла решение: закончить ликвидацию неграмотности среди взрослого населения к 1 мая 1941 года. Тут же были намечены для проведения учебы более грамотные товарищи, из числа учителей и активистов сельсовета, которые должны к указанному сроку обучить не менее 4 человек.

Такие культурмейцы, как Кузьмин М. К., Васильева В. С. и Васикина серьезно приступили к выполнению решений сессии. Эти товарищи успели провести по 4 занятия с неграмотными.

А культурмейцы Окорогышева и Ганичева, являющиеся более грамотными по сравнению с товари-

Скарлатина и борьба с нею

Скарлатина—часто встречающаяся опасная детская болезнь. Всего чаще болеют ею дети в возрасте от одного года до девяти лет. Сравнительно редко она встречается у детей грудного возраста, еще реже—у взрослых.

Скарлатина—болезнь заразная. Заразное начало ее содержится в полости рта и зева больного. Заражение происходит чаще всего через непосредственное соприкосновение с больным при поцелуях, кашле, чиханье. Скарлатинный микроб может попасть на пищу, например в молоко, на платье, игрушки и другие предметы, находящиеся в окружении больного. На всех этих предметах скарлатинный микроб долго сохраняет свою заразительность.

Заразиться скарлатиной могут не только больные, но и те, которые ухаживают за скарлатинным больным. Следует также иметь в виду, что у легко больных скарлатиной болезнь иногда остается нераспознанной, больные свободно общаются со здоровыми и распространяют заразу.

Болезнь начинается сразу: появляется жар (до 39°), головная боль и боль в горле, нередко к этому присоединяется рвота. В конце первых или начале вторых суток выступает сыпь. Она состоит из мелких пятнышек или точек, которые сидят на коже очень тесно, близко друг к другу; поэтому при первом взгляде на больного сыпь имеет характер как бы сплошной красноты. На лице сыпь занимает только щеки, нос же, губы и подбородок остаются бледными.

На третий и четвертый день все признаки болезни, в особенности температура, достигают высшей степени

развития; в горле появляются налеты, железы на шее припухают. Это дни разгара болезни. Начиная же с пятого дня в случаях, протекающих нормально, замечается постепенное улучшение. Если нет осложнений, к восьмому—двенадцатому дню все признаки скарлатины исчезают. Как только исчезнет сыпь, начинается шелушение. На туловище кожа сходит мелкими чешуйками, а на ладонях же и подошвах—крупными пластинками.

Главный источник скарлатинной заразы—больной. Поэтому при появлении скарлатины в семье или детском коллективе необходимо немедленно отделить больного от здоровых. Всего лучше отправить его в больницу. Если почему-либо нельзя этого сделать, необходимо дать больному отдельную комнату, всех же детей выселить из квартиры. Все выделения больного: слюну, слизь из носа и зева, мочу—необходимо заливать дезинфицирующими растворами (например 3-процентным лизолом). Пол в комнате больного нужно протирать тряпкой, смоченной тем же раствором.

После того как больной отправлен в больницу или выздоровел при домашнем лечении, помещение, в котором он находился, подвергается дезинфекции.

Как сделать детей невосприимчивыми к скарлатине?

Наряду с общими мерами по укреплению здоровья детей применяются также предохранительные прививки. Они безопасны и часто гарантируют от заболевания скарлатиной.

Профессор В. Молчанов, заслуженный деятель науки.

Москва.

тышева, не приступила к обучению неграмотных и Ганичева.

Видимо РК ВЛКСМ воздействует на недисциплинированных в выполнении решений сессии комсомольцев и заставит заниматься их общепольным делом на селе.

Мальцев.

Председатель Баботозерского сельисполкома.

Извещение

13 февраля, в 7 часов 30 минут вечера, в помещении Дома культуры будет поставлена платная лекция на тему:

„О вопросах любви, брака и семьи при социализме“.

Лектор тов. Ольховский.

Билеты продаются в помещении партийного кабинета ежедневно с 12 часов дня до 9 часов вечера.

Отдел пропаганды и агитации РК ВКП(б).

Ответственный редактор В. К. ЛАПСАКОВ.