

**ЖУРНАЛЪ**

**ЧРЕЗВЫЧАЙНАГО**

**ВОЛОГОДСКАГО ГУБЕРНСКАГО ЗЕМСКАГО СОБРАНІЯ**

**15 Іюня 1895 года.**

**ВОЛОГДА.**

**Типографія Вологодскаго Губернскаго Правленія**

**1895**

# ЖУРНАЛЪ

Чрезвычайнаго Вологодскаго Губернскаго Земскаго Собранія.

*Засѣданіе 15 Іюня 1895 г.*

Въ 1 часть дня прибыли въ Собраніе: Г.г. Предсѣдатель Собранія И. д. Вологодскаго Губернскаго Предводителя Дворянства Уѣздный Предводитель Дворянства Н. Н. Андреевъ, Грязовецкій Уѣздный Предводитель Дворянства Н. Д. Грязевъ, И. д. Кадниковскаго Предводителя Дворянства М. А. Агарковъ, за Управляющаго Государственными Имуществами Вологодской губерніи Помощникъ И. О. Двориковскій, Предсѣдатели Уѣздныхъ Съездовъ: Тотемскаго Д. Н. Раковъ и Вельскаго П. Н. Духанинъ, депутатъ отъ духовнаго вѣдомства протоіерей Всеволодъ Сиземскій и 14 гласныхъ, всего 21 лицо.

Въ 1 часть дня прибылъ Г. Начальникъ губерніи. Обративъ вниманіе Собранія на важность доклада Управы, предстоящаго разсмотрѣнію Собранія о расширеніи помѣщенія для душевно-больныхъ и высказавъ, что расширеніе помѣщенія въ Кувшиновѣ въ настоящее время онъ находитъ крайне необходимымъ, объявилъ Чрезвычайное Собраніе открытымъ.

По прочтеніи списка явившихся гласныхъ, прочитаны ст. 16 и 58 Пол. о зем. учр.

Выслушаны отношенія Г. Вологодскаго Губернатора за № 1806 отъ 19 Мая 1895 г. и за № 2017 отъ 7 Іюня о разрѣшеніи Г. Министромъ Внутреннихъ Дѣлъ на созывъ чрезвычайнаго Собранія.

Выслушаны сообщенія Уѣздныхъ Управъ Яренской и Устьсысольской о невозможности прибыть на Собраніе г.г. гласныхъ Морозова и Клементьева отъ Устьсысольскаго уѣзда и гласныхъ Лиханова и Челианова отъ Яренскаго уѣзда.

Выслушаны сообщенія г.г. гласныхъ Оболенскаго и Буркова о невозможности прибыть на Собрание-перваго по служебнымъ дѣламъ и послѣдняго по семейнымъ обстоятельствамъ. Причины неявки означенныхъ гласныхъ Собраниемъ признаны уважительными

Закрытою баллотировкою шарами Секретаремъ Собранія избранъ гласный В. А. Кудрявый.

Прибыль гласный Ю. М. Зубовъ.

Послѣ этого Собрание приступило къ слушанію доклада. Управы по вопросу о расширеніи помѣщеній для душевно-больныхъ и доклада врача, завѣдующаго этой лечебницей по тому же вопросу. Выслушавъ объясненія Управы и врача Яковлева и обсудивъ этотъ вопросъ, Собрание постановило: приступить немедленно къ постройкѣ новыхъ зданій въ Кувшиновѣ по образцу крестьянскихъ избъ по планамъ и смѣтамъ, представленнымъ Управою, разрѣшить Управѣ необходимыя на постройку средства въ количествѣ 14,468 р. 67 к. позаимствовать изъ запаснаго капитала съ тѣмъ, чтобы позаимствованная сумма вносилась въ смѣту по 2 тысячи ежегодно, начиная съ 1896 г. до окончательнаго погашенія.

По выслушаніи доклада Управы съ правилами обращенія суммъ земскихъ учрежденій въ кассахъ Министерства Финансовъ, Собрание постановило: 1) хранить въ Вологодскомъ Отдѣленіи Государственнаго Банка принадлежащіе Губернскому Земству капиталы, заключающіеся въ процентныхъ бумагахъ и находящіеся на процентномъ счету; 2) вносить въ Казначейство по истеченіи каждаго мѣсяца получаемыя въ Управѣ деньги, указанные въ ст. 3 Правиль; 3) разрѣшить Управѣ брать авансомъ изъ Казначейства единовременно по 1000 р. на разные хозяйственные расходы; 4) оставить на обязанности Управы веденіе счетоводства и составленіе отчетности, и 5) новыя правила обращенія суммъ земскихъ учрежденій въ кассахъ Министерства Финансовъ ввести въ дѣйствіе съ 1 Января 1896 года.

Прочитанъ проектъ настоящаго журнала и утвержденъ.

Земское Собрание закрыто Г. И. д. Губернатора въ 3<sup>1/2</sup> часа по полудни.

Подлинный за надлежащимъ подписомъ.

# БАЛЛОТИРОВОЧНЫЙ ЛИСТЪ

на выборъ Секретаря Собранія.

15 Юня 1895 оода.

	Число шар.		
	Изра- тельныхъ.	Неизбра- тельныхъ.	
Викторъ Андреевичъ Кудрявый	19	—	Одинъ свой избранъ.

Подлинный за надлежащимъ подписомъ.

---

Копія съ увѣдомленія Земснаго Начальника 5 участка Надниковскаго уѣзда, Вологодской губерніи, Господину Исправляющему должность Вологодскаго Губернскаго Предводителя Дворянства, отъ 12 Юня 1895 года за № 1089.

Имѣю честь увѣдомить Ваше Превосходительство, что мною назначены къ разбору судебныя дѣла на 13, 14 и 15 Юня въ Сямжемскомъ и Никольскомъ волостныхъ правленіяхъ, а потому я лишенъ возможности явиться на 15 Юня въ г. Вологду для присутствованія въ качествѣ гласнаго, на засѣданіяхъ Губернскаго Земскаго Собранія, о чемъ и прошу доложить предстоящему Собранію.

Подлинное за надлежащимъ подписомъ.

---

Отъ крестьянина дер. Кандановской Рябовской волости,  
Николая Андреева Буркова,

О Б Ъ Я С Н Е Н І Е.

Въ Вологодскую Губернскую Земскую Управу.

Получена мною пригласительная бумага и 2 безпирогонныхъ билета, отъ 19 Мая за № 1501, явиться мнѣ въ Вологду на губернское Собраніе. Имѣю честь сообщить Губернской Земской Управѣ явиться на 15 Іюня не могу по ниже сложившимся обстоятельствамъ, такъ какъ у меня въ домѣ померли родной мой братъ и его жена. Оставили мнѣ на воспитаніе семерыхъ дѣтей 4 дѣвочки и 3 мальчика, изъ нихъ самому старшему 16 лѣтъ, младшему 11 мѣсяцевъ и у меня самого 4 дѣтей-старшему 6 лѣтъ, младшему 5 мѣсяцевъ, да еще мать старуха 68 лѣтъ не совсѣмъ здорова, да дѣдъ старикъ 68 лѣтъ почти что совсѣмъ работать некому, а семейство составилось изъ 15 человекъ, то имѣю честь покорнѣйше просить Губернскую Земскую Управу не требовать меня въ лѣтніе мѣсяца.

Подлинное за надлежащимъ подписомъ.

---

Копія съ сообщенія Земскаго Начальника 8 участка, Кадниковскаго уѣзда, въ Вологодскую Губернскую Земскую Управу, отъ 7 Іюня 1895 года за № 806.

Имѣю честь сообщить Губернской Земской Управѣ, что прибыть въ Чрезвычайное Губернское Земское Собраніе 15 сего Іюня по обязанности Губернскаго гласнаго для обсужденія вопроса о расширеніи зданій для душевно-больныхъ въ с. Кувшиновѣ, я не имѣю возможности по случаю назначенныхъ мною 13 и 14 сего Іюня судебныхъ засѣданій.

Подлинное за надлежащимъ подписомъ.

---

**Копія съ отношенія Яренской Уѣздной Земской Управы въ Вологодскую Губернскую Земскую Управу, отъ 2 Іюня 1895 года за № 858.**

Отношеніе Губернской Управы, отъ 23 Мая за № 3247, Губернскимъ гласнымъ Лиханову и Челианову объявлено, но явиться на Чрезвычайное Губернское Земское Собраніе 15 Іюня они не могутъ, во первыхъ уже потому, что того же числа имѣть быть Чрезвычайное Уѣздное Земское Собраніе и во вторыхъ, что Лихановъ боленъ и находится на излеченіи въ больницѣ, а Челпановъ, какъ членъ Управы, занятъ исполненіемъ своихъ обязанностей.

Въ виду сего Уѣздная Управа присланные Губернской билеты на проѣздъ гласныхъ при семъ имѣть честь возвратить и покорнѣйше просить о причинѣ неявки гласныхъ Лиханова и Челпанова доложить Чрезвычайному Губернскому Земскому Собранію.

Подлинное за надлежащимъ подписомъ.

---

**Копія съ отношенія Устьсыольской Уѣздной Земской Управы въ Вологодскую Губернскую Земскую Управу, отъ 9 Іюня 1895 года за № 2412.**

Препровожденные при отношеніи Губернской Управы, отъ 19 минувшаго Мая за № 3229, билеты на взиманіе подводъ съ земскихъ станцій были Уѣздною Управою переданы г.г. Губернскимъ гласнымъ Морозову и Клементьеву, которые сообщили Управѣ, что на имѣющее быть 15 сего Іюня Чрезвычайное Губернское Собраніе отправиться не могутъ, первый по случаю исполненія служебныхъ обязанностей, а послѣдній по домашнимъ обстоятельствамъ

Объ этомъ Уѣздная Земская Управа сообщаетъ Губернской Земской Управѣ.

Подлинное за надлежащимъ подписомъ.

---

Чрезвычайному Вологодскому Губернскому Земскому Собранию 15 Іюня 1895 года.

Вологодской Губернской Земской Управы

Д О К Л А Д Ъ № 1-й.

*По вопросу о расширеніи помѣщеній для душевно-больныхъ въ с. Кувшиновѣ.*

Губернскому Собранию извѣстно, что количество душевно-больныхъ, требующихъ призрѣнія въ заведеніяхъ Губернскаго Земства, постоянно постепенно возрастаетъ. Въ виду такого возрастанія Губернскимъ Собраніемъ, по докладу Губернской Управы, утверждена смѣта на содержаніе Кувшиновской лечебницы въ 1895 г. по расчету на 230 кроватей, при чемъ было принято въ соображеніе, что существующія въ Кувшиновѣ зданія, вмѣстѣ съ назначеннымъ къ постройкѣ въ настоящемъ году бараккомъ для женскаго отдѣленія, будутъ достаточны для помѣщенія всѣхъ душевно-больныхъ въ 1895 году.

Но въ этомъ году увеличеніе числа душевно-больныхъ въ лечебницѣ пошло такъ быстро, какъ не предполагалось, и къ 20 Марта число ихъ достигло 260 и скученность получилась такая, что новый пріемъ въ лечебницу больныхъ сталъ положительно невозможенъ, и Управа вынуждена была ообщить во всѣ уѣзды, Уѣзднымъ Управамъ и Полицейскимъ Управленіямъ о пріостановкѣ присылки больныхъ.

Г.г. гласнымъ извѣстно, что въ Кувшиновѣ имѣются два каменные дома на 80 кроватей, баракъ для мужчинъ на 40 кроватей, и приступлено весной 1895 г. къ постройкѣ барака для женщинъ на 30 кроватей, то стѣсненіе помѣщенія въ количествѣ 260 человекъ будетъ понятно, а также будетъ очевидна и неизбежность принятой Управою мѣры пріостановки пріема больныхъ.

Но мѣра эта была крайняя и надолго принять ее невозможно, почему Управа и должна была ходатайствовать о созывѣ настоящаго чрезвычайнаго Губернскаго Собранія для разрѣшенія вопроса о безотлагательности расширенія помѣщенія для душевно-больныхъ.

Управа предложила врачу А. А. Яковлеву, завѣдующему Кувшиновскою лечебницею, высказать его соображенія о способахъ расширенія помѣщенія для душевно-больныхъ съ возможною экономіею для земскаго бюджета.

Врачъ А. А. Яковлевъ, въ поданной имъ въ Управу докладной запискѣ, заявилъ, что расширеніе помѣщенія необходимо для мужскаго отдѣленія и наиболѣе цѣлесообразно можетъ быть достигнуто выводомъ изъ каменнаго корпуса мужскаго отдѣленія: аптеки, конторы, квартиры письмоводителя, квартиры надзирателя, квартиры экономки и 25 слабыхъ больныхъ и постройкою запаснаго помѣщенія на 12—15 больныхъ. Но необходимый выводъ изъ каменнаго корпуса указанныхъ аптеки, конторы, квартиръ и слабыхъ больныхъ, при существующихъ зданіяхъ положительно не возможенъ, такъ какъ всѣ зданія уже переполнены до тѣсноты и неудобствъ,—даже баракъ, назначенный для заразныхъ больныхъ, который долженъ быть постоянно свободнымъ на случай появленія заразныхъ болѣзней, нынѣ занятъ квартирами фельдшера и машиниста.

Остается единственный выходъ изъ такого затруднительнаго положенія—это безотлагательная постройка новыхъ зданій.

Наиболѣе выгоднымъ и отвѣчающимъ цѣли, по мнѣнію врача А. А. Яковлева, раздѣляемому и Губернскою Управою, было бы строить небольшія деревянныя зданія, состояція изъ двухъ квадратныхъ избъ, по три сажени по сторонѣ, соединенныхъ между собою промежуточнымъ помѣщеніемъ въ 2 сажени ширины. Такимъ образомъ каждое такое зданіе было бы въ 3 сажени и 1 арш. ширины и въ 8 сажень 2 арш. длины.

Такихъ зданій, для устраненія тѣсненія въ лечебницѣ, по расчету врача А. А. Яковлева, потребуется восемь, изъ нихъ три зданія, поставленные въ связи, составили бы небольшой отдѣльный корпусокъ, приспособленный для слабыхъ больныхъ; а остальные поставленные отдѣльно одинъ отъ другаго, представили бы вполнѣ удобныя помѣщенія для служащихъ и для разныхъ частей лечебницы, аптеки, конторы, пекарни и квасоварни и бѣльевой, а также и для запасныхъ 12 кроватей для больныхъ. Такія восемь зданій не только расширили бы помѣщеніе собственно для больныхъ, но позволили бы устранить тѣсноту и неудобство въ размѣщеніи служащихъ и вообще существующую тѣсноту въ лечебницѣ.



Стоимость каждаго отдѣльнаго зданія по составленной вращомъ А. А. Яковлевымъ приблизительной и провѣренной Управою смѣтѣ опредѣлилась въ 1405 руб. 80 к., кромѣ запаснаго зданія для больныхъ, которое по ненадобности внутреннихъ переборокъ исчислено дешевле на 22 р. 20 к., всѣхъ же восьми зданій стоимость исчислена въ 11,224 р. 20 к.

Представляя при семъ Собранію составленные А. А. Яковлевымъ планы зданій и смѣту, Управа имѣетъ честь испрашивать разрѣшенія Собранія приступить къ постройкамъ въ настоящемъ году и необходимыя средства позаимствовать изъ запаснаго капитала съ тѣмъ, чтобы позаимствованная сумма вносилась въ смѣту по 2 тысячи ежегодно, начиная съ 1896 года до окончательнаго погашенія.

Какое угодно Собранію постановить опредѣленіе?

Подлинный за надлежащимъ подписомъ.

---

**Чрезвычайному Вологодскому Губернскому Земскому Собранію 15 Іюня 1895 г.**

*Вологодской Губернской Земской Управы.*

**Д О К Л А Д Ъ № 2-й.**

**Съ правилами обращенія суммъ земскихъ учреждений въ кассахъ Министерства Финансовъ.**

Г. Вологодскій Губернаторъ отъ 29 Апрѣля за № 1491, увѣдомилъ, что на основаніи ст. 26 прилож. къ ст. 6 Пол. 12 Іюня 1890 г. и по соглашенію съ Министромъ Внутреннихъ Дѣлъ, Министромъ Финансовъ утверждены 23 Февраля сего года новыя правила обращенія суммъ земскихъ учреждений въ кассахъ Министерства Финансовъ

Съ своей стороны признавая, въ видахъ скорѣйшаго введенія въ дѣйствіе новыхъ правилъ, соотвѣтственнымъ, чтобы правила эти были вводимы постепенно въ каждомъ отдѣльномъ земствѣ (Губернскомъ или уѣздномъ), какъ только подлежащимъ Земскимъ Собраніемъ ближайшаго созыва будетъ опредѣленъ размѣръ

авансовыхъ выдачъ на расходы, кои могутъ быть производимы непосредственнымъ распоряженіемъ Управъ, а равно будутъ выполнены остальныя предварительныя распоряженія, возлагаемыя правилами на Собранія, Г. Министръ Внутреннихъ Дѣлъ циркуляромъ, отъ 29 м. Марта за № 14/зтзв, сообщилъ мнѣ объ этомъ, для зависящаго распоряженія, съ приложеніемъ экземпляра упомянутыхъ правилъ, присовокупляя, что о каждомъ случаѣ приведенія въ дѣйствіе новыхъ правилъ должно быть немедленно представляемо Министерству Внутреннихъ Дѣлъ.

Объ изложенномъ, съ препровожденіемъ копій съ правилъ обращенія суммъ земскихъ учрежденій въ кассахъ Министерства Финансовъ, сообщаю для надлежащаго исполненія Земскимъ Управамъ, предлагая о приведеніи въ дѣйствіе этихъ правилъ безотлагательно доводить до моего свѣдѣнія для представленія въ Министерство.

Утвержденныя Министромъ Финансовъ правила обращенія суммъ земскихъ учрежденій въ кассахъ Министерства Финансовъ изложены въ слѣдующихъ 14 статьяхъ:

1) Всѣ состоящія въ распоряженіи Губернскихъ и уѣздныхъ Земскихъ Управъ суммы, согласно ст. 26 правилъ составленія, утвержденія и исполненія земскихъ смѣтъ и раскладокъ (прил. къ ст. 6 Высочайше утвержд. 12 Іюня 1890 г. положенія о губернскихъ и уѣздныхъ земскихъ учрежденіяхъ), сосредоточиваются въ казначействахъ и зачисляются депозитами подлежащихъ Земскихъ Управъ. Тому же порядку подчиняются и поступающія въ вѣдѣніе Земскихъ Управъ частныя суммы (залогъ и т. п.).

2) Состоящія въ распоряженіи Земскихъ Управъ суммы, а также капиталы, которые земство признаетъ необходимымъ хранить въ казначействахъ, и поступающіе въ счетъ сихъ капиталовъ доходы, вносятся непосредственно въ подложасія казначейства на общемъ основаніи (ст. 1, 2 и 5 прав. о пост. гос. дох.; ст. 90 прав. для распоряд. управл.), за исключеніемъ случаевъ, предусмотрѣнныхъ въ ст. 3 настоящихъ правилъ Въ пріемъ суммъ казначейства выдаютъ квитанціи и отсылаютъ талоны квитанцій въ подлежащія земскія учрежденія. Плательщики обязаны представлять въ казначейства платежи съ дубликатомъ платежнаго объявленія, который отсылается казначействомъ, съ отиѣткой о внесенной суммѣ, въ Земскую Управу, вмѣстѣ съ талономъ.

**Примѣчаніе:** Проценты съ состоящихъ въ распоряженіи Земскихъ Управъ капиталовъ, хрянящихся въ учрежденіяхъ Государственнаго Банка, передаются сими послѣдними непосредственно въ казначейства и записываются на приходъ порядкомъ, установленнымъ для земскихъ суммъ.

3) Земскимъ Управамъ предоставляется принимать непосредственно или черезъ специальныхъ сборщиковъ поступленія, получаемыя при продажѣ изъ земскихъ складовъ кустарныхъ издѣлій, земледѣльческихъ орудій, книгъ, сѣмянъ, медикаментовъ и т. п., а также доходы отъ эксплуатаціи недвижимаго имущества, принадлежащаго земству, или дорогъ, состоящихъ на содержаніи земства (шоссейный сборъ), и вообще доходы отъ всякаго рода операций, носящихъ хозяйственный или торгово-промышленный характеръ. Такой же порядокъ примѣняется въ отношеніи сборовъ по добровольному страхованію.

**Примѣчаніе:** Поступающія непосредственно въ Земскую Управу суммы заносятся въ особыя квитанціонныя книги, съ выдачею изъ нихъ квитанцій плательщикамъ, и сдаются полностью въ казначейство въ опредѣленный Земскимъ Собраніемъ срокъ или по достиженіи ими предѣльнаго размѣра, установленнаго Собраніемъ.

4) Составленіе окладныхъ листовъ и наблюденіе за платежами остаются на обязанности Земскихъ Управъ.

5) Поступающія въ казначейства земскія суммы зачисляются казначействами въ депозиты подлежащихъ Губернскихъ и уѣздныхъ Земскихъ Управъ, по принадлежности. Всѣмъ этимъ суммамъ казначейства ведутъ отдѣльные счета, примѣняясь къ формѣ 10, прил. № 5 къ ст. 262—271 инстр. казнач., съ отдѣленіемъ текущихъ доходовъ земскихъ учреждений отъ состоящихъ въ ихъ распоряженіи капиталовъ, имѣющихъ специальное назначеніе, и съ раздѣленіемъ сихъ послѣднихъ по родамъ капиталовъ.

6) Земскія Управы имѣютъ право производить, посредствомъ соответствующихъ заявленій подлежащему казначейству, перечисленіе состоящихъ въ ихъ депозитахъ суммъ между губернскимъ и уѣздными казначействами.

7) Ежемѣсячно казначейства доставляютъ Земскимъ Управамъ общіе счета, съ обозначеніемъ по каждому роду суммъ (текущіе средства и капиталы) остатковъ къ началу мѣсяца, поступлений и расходовъ въ теченіи мѣсяца и остатка къ 1 числу слѣдующаго

мѣсяца, и еженедѣльно краткія свѣдѣнія о состояніи наличности земскихъ суммъ къ опредѣленному, по соглашенію съ Управою, дню. Кроме сего, никакихъ вѣдомостей доставлять Земскимъ Уравамъ казначейства не обязаны, но книги и счета казначействъ по земскимъ суммамъ должны быть открыты симъ учрежденіямъ для проверки своихъ книгъ и для справокъ.

8) Расходованіе состоящихъ въ распоряженіи Земскихъ Управъ суммъ и капиталовъ производится казначействами по ассигновкамъ подлежащихъ Управъ на общемъ основаніи (ст. 115 прав. для распор. управл.; прим. къ ст. 108 правилъ о поступленіи государственныхъ доходовъ). Въ ассигновкахъ указывается родъ суммъ или капиталъ, изъ котораго должна быть произведена выдача, а по частнымъ суммамъ квитанція, подъ которую была внесена выдаваемая сумма.

9) Расходы на постройки, заготовленіе припасовъ и другія операціи, дѣлаемыя хозяйственнымъ распоряженіемъ Управъ, могутъ быть производимы сими послѣдними изъ суммъ, получаемыхъ по ихъ требованію авансомъ изъ казначейства. Размѣръ авансовой суммы, выдаваемой одновременно казначействами, опредѣляется подлежащими земскими собраніями. Для полученія новаго аванса, Управа обязана, вмѣстѣ съ требованіемъ, сообщать копію своего журнальнаго постановленія объ израсходованіи полученнаго ею ранѣе аванса.

10) Относительно хранящихся въ казначействахъ процентныхъ бумагъ, Управы и казначейства соблюдаютъ порядокъ, установленный въ ст. 99 — 109 правилъ счетоводства для распорядительныхъ управленій.

11) По желанію Земскихъ Управъ, на казначейства можетъ быть возложено и счетоводство по земскимъ суммамъ и капиталамъ. Порядокъ и формы счетоводства и отчетности опредѣляются въ такихъ случаяхъ, впредь до установленія по сему предмету постоянныхъ правилъ, по соглашенію подлежащихъ земскихъ учреждений съ казенными палатами.

12) На усиленіе средствъ казначействъ по приему, храненію и расходованію состоящихъ въ распоряженіи Земскихъ Управъ суммъ и капиталовъ, со всѣхъ поступавшихъ въ теченіе года суммъ и капиталовъ, за исключеніемъ перечисленныхъ или полученныхъ изъ другихъ кассъ и банковъ Министерства Финансовъ, отчисляет-

ся: а) если сумма не превышает 300 тыс. руб.  $\frac{1}{2}^0/0$  и б) если сумма превышает 300 тыс. руб.  $\frac{1}{2}^0/0$  съ суммы до 300 тыс. руб. и  $\frac{1}{4}^0/0$  съ остальной суммы; при возложеніи же на казначейства, сверхъ пріема, храненіи и расходованія суммъ и капиталовъ, также счетоводства и отчетности по нимъ, — отчисляются: а) въ первомъ случаѣ —  $1^0/0$ , и б) во второмъ случаѣ —  $1^0/0$  съ суммы до 300 тыс. руб. и  $\frac{1}{2}^0/0$  съ остальной суммы.

13) По прошествіи каждаго полугодія, казначейство доставляетъ Земской Управѣ счетъ подлежащаго перечисленію въ доходъ казны процентнаго отчисленія. Управа, провѣривъ счетъ, обязана въ теченіи мѣсяца сдѣлать распоряженіе о перечисленіи. Въ случаѣ возникновенія спора, немедленно перечисляется часть, спору не подвергающаяся.

14) Недоразумѣнія по примѣненію настоящихъ правилъ разрѣшаются по соглашенію Земскихъ Управъ съ казенными палатами, при разногласіяхъ же по соглашенію Министровъ Финансовъ и Внутреннихъ Дѣлъ.

Для введенія этихъ правилъ въ дѣйствіе настоящему Губернскому Земскому Собранію предстоитъ: а) согласно ст. 2 опредѣлить мѣсто храненія принадлежащихъ Губернскому Земству капиталовъ, — въ Вологодскомъ Отдѣленіи Государственнаго Банка, или въ Губернскомъ Казначействѣ;

б) установить предѣльный срокъ, въ который Губернская Управа должна вносить въ Казначейство принятія ею суммы, указанныя въ ст. 3 прав. или же опредѣлить размѣръ ихъ, по достиженіи котораго они должны быть представлены въ Казначейство;

в) согласно ст. 9 опредѣлить размѣръ авансовой суммы, которую Управа можетъ брать изъ Казначейства на расходы: по постройкамъ, заготовленіе припасовъ и другія хозяйственныя операціи.

Внося эти вопросы на обсужденіе Губернскаго Земскаго Собранія, Губернская Управа имѣетъ честь высказать:

1) Постановленіями Губернскаго Земскаго Собранія 25 Января 1893 г. и 7 Февраля сего 1895 г. установлено хранить въ Вологодскомъ Отдѣленіи Государственнаго Банка всѣ принадлежащія Губернскому Земству капиталы, заключающіеся въ процентныхъ бумагахъ и находящіяся на процентномъ счету, и измѣнять этотъ порядокъ, практикующійся съ основанія Земства, уже

25 лѣтъ, надобности не представляется, такъ какъ до сихъ поръ никакихъ затрудненій не встрѣчалось.

2) Въ настоящее время въ Губернскомъ Земствѣ производится продажа фосфорита, въ ближайшемъ будущемъ будетъ продажа книгъ изъ земскаго склада, въ послѣдствіи могутъ быть и другія операціи хозяйственныя или торгово промышленныя, а также платежи по добровольному страхованію, по какъ велико будетъ поступленіе денегъ по всѣмъ этимъ операціямъ, предвидѣть невозможно, и потому Управа затрудняется опредѣлить размѣръ скопленія ея въ кассѣ, а полагаетъ вносить въ Казначейство полученныя деньги по истеченіи каждаго мѣсяца.

3) Вопросъ объ отпускѣ изъ Казначейства денегъ авансомъ уже возбуждался и Губернское Земское Собраніе 7 Февраля разрѣшило Управѣ брать изъ Казначейства деньги авансомъ на мелочные хозяйственные расходы, на производство операцій и другія надобности и выдавать авансы лицамъ, завѣдующимъ благотворительными заведеніями земства, во постановленіемъ этимъ не опредѣленъ размѣръ аванса, тогда какъ по правиламъ 23 Февраля 1895 г. долженъ быть опредѣленъ размѣръ авансовой суммы и при томъ по смыслу 9 ст. авансъ отпускается только Земской Управѣ. Въ виду того, что у земства масса мелочныхъ хозяйственныхъ расходовъ, требующихъ немедленно удовлетворенія на мѣстѣ, по постройкамъ, заготовленію припасовъ, по операціямъ, а также по исполненію командировокъ, и такъ какъ отпущеннымъ въ распоряженіе Управы авансомъ она должна будетъ удовлетворять и завѣдующихъ благотворительными заведеніями, то Управа полагаетъ размѣръ авансовой суммы, выдаваемой одновременно, опредѣлить въ 1000 р.

Веденіе счетоводства и составленіе отчетности Управа полагаетъ по прежнему оставить на ея обязанности.

Въ заключеніе Губернская Управа имѣетъ честь доложить, что правила 23 Февраля въ главныхъ частяхъ уже исполняются, именно: съ 1 Сентября 1892 г. въ кассу Управы поступаютъ только проценты по процентнымъ бумагамъ, всѣ же остальные текущія средства Земства вносятся плательщиками въ Казначейства, а съ 1 Января сего года всѣ расходы производятся по асигновкамъ черезъ Казначейства, затѣмъ во всѣхъ остальныхъ частяхъ эти правила Управа полагаетъ ввести въ дѣйствіе съ 1 Января 1896 г., такъ какъ необходимы нѣкоторыя подготовительныя работы и распоряженія, требующія времени.

Угодно-ли Губернскому Земскому Собранию:

1) Хранить въ Вологодскомъ Отдѣленіи Государственнаго Банка принадлежаціе Губернскому Земству капиталы, заключающіеся въ процентныхъ бумагахъ и находящіеся на процентномъ счету.

2) Вносить въ Казначейство по истеченіи каждаго мѣсяца получающія въ Управѣ деньги, указанныя въ ст. 3 правилъ.

3) Разрѣшить Управѣ брать авансомъ изъ Казначейства единовременно по 1000 р. на разные хозяйственные расходы.

4) Оставить на обязанности Управы веденіе счетоводства и составленіе отчетности, и

5) Новыя правила обращенія суммъ земскихъ учрежденій въ кассахъ Министерства Финансовъ ввести въ дѣйствіе съ 1 Января 1896 года.

Подлинный за надлежащимъ подписомъ.

---

**Копія съ предложенія Вологодскаго Губернатора въ Вологодскую Губернскую Земскую Управу, отъ 19 Мая 1895 г. за № 1806.**

Г. Министръ Внутреннихъ Дѣлъ, отъ 11 сего Мая за 4507, сообщилъ мнѣ, что не встрѣчаетъ препятствій къ созыву 15 будущаго Іюня чрезвычайнаго Губернскаго Земскаго Собранія для обсужденія вопроса о расширеніи зданій лечебницы для душевно-больныхъ въ селѣ Кувшиновѣ.

Объ этомъ имѣю честь увѣдомить Губернскую Земскую Управу. Подлинное за надлежащимъ подписомъ.

---

**Копія съ предложенія Вологодскаго Губернатора въ Вологодскую Губернскую Земскую Управу, отъ 7 Іюня 1895 г. за № 2047.**

Разрѣшая внести въ предстоящее чрезвычайное Губернское Земское Собраніе утвержденныя Министерствомъ Финансовъ правила обращенія земскихъ суммъ въ кассахъ Министерства Финансовъ, имѣю честь увѣдомить о семъ Губернскую Земскую Управу въ послѣдствіе представленія, отъ 6 с. Іюня за № 3775.

Подлинное за надлежащимъ подписомъ.

**Въ Вологодскую Губернскую Земскую Управу.**

*Завѣдующаго лечебницей для душевно-больныхъ въ с. Куншиновѣ врача Яковлева.*

**ДОКЛАДНАЯ ЗАПИСКА.**

Въ дополненіе къ представленію моему Управѣ, отъ 27 Марта за № 102, имѣю честь добавить слѣдующее. Слѣдуетъ на 1895 г., рассчитанною на 230 человекъ больныхъ, предполагалось, что въ теченіи мѣсяца больными будетъ проводимо въ лечебницѣ 6900 больничныхъ дней. На самомъ дѣлѣ въ лечебницѣ больными проведено:

въ Январѣ 1895 г.	-	-	-	7245	больничн. дней
въ Февралѣ	—	—	-	6894	— — —
въ Мартѣ	—	—	-	7858	— — —
въ Апрѣлѣ	—	—	-	7496	— — —

Переводя число больничныхъ дней на среднее суточное количество больныхъ лечебницы — мы будемъ имѣть:

Среднее суточное число больныхъ:

въ Январѣ 1895 г.	-	-	234	человѣкъ.
въ Февралѣ	—	—	246	— —
въ Мартѣ	—	—	253	— —
въ Апрѣлѣ	—	—	250	— —

т. е. въ Январѣ 1895 г.	среднее суточное число больныхъ	было болѣе противъ слѣдующаго	-	-	на 4	человѣка
въ Февралѣ	-	-	-	-	на 16	человѣкъ
въ Мартѣ	-	-	-	-	на 23	человѣка
въ Апрѣлѣ	-	-	-	-	на 20	человѣкъ

Уже изъ этихъ цифръ видно, что лечебница должна быть переполненной больными, такъ какъ уже къ концу 1894 г. — переполненіе ся больными было очевиднымъ, а приведеніе въ дѣйствіе слѣдствія на 1895 г. было начато при сверхслѣдствіи количества больныхъ.

Дѣйствительно: скученность больныхъ въ настоящее время достигаетъ такой значительной степени, при которой въ дальнѣйшемъ нельзя ожидать ничего утѣшительнаго. Всѣ зданія лечебницы, равно какъ и хозяйственныя помѣщенія, имѣющіяся въ Куншиновѣ на лицо, и которыя такъ или иначе могли быть приспособлены



подъ жилая, наполнены или больными или лицами административнаго персонала. Такъ баракъ для заразныхъ больныхъ завять квартирами фельдшера, машиниста, семейнымъ служителемъ, однимъ изъ больныхъ. Помѣщеніе при водокачкѣ занято кочегаромъ и слесарной мастерской. Подвальный этажъ дома врачебнаго персонала занятъ: бѣльевой лечебницы, десятникомъ Есиповымъ, садовникомъ, кучеромъ Помѣщеніе при кухнѣ занято: разсылными, столяромъ, тремя кухарками. Недостатокъ помѣщенія вынуждаетъ лечебницу нанимать для помощника письмоводителя квартиру въ деревнѣ Ухово. Зданія лечебницы переполнены больн. и переполненіе это особенно рѣзко сказывается на мужскомъ корпусѣ лечебницы. Въ самомъ дѣлѣ: въ послѣднее время суточное количество больныхъ мужчинъ доходить до 170 чел. Изъ нихъ 45 человекъ помѣщаются въ баракѣ для хрониковъ мужчинъ, а остальные 125 человекъ находятся въ каменномъ мужскомъ корпусѣ лечебницы. Принявъ во вниманіе, что этотъ каменный корпусъ рассчитанъ всего на 50 человекъ больныхъ, мы поймемъ, что число дѣйствительно находящихся въ немъ больныхъ въ  $2\frac{1}{2}$  раза превышаетъ то ихъ число, которое было принято въ расчетъ при постройкѣ корпуса. При этомъ надо замѣтить, что въ этомъ корпусѣ мы принуждены еще часть помѣщенія отводить подъ квартиру надзирателя, экономки, подъ аптеку, контору, квартиру письмоводителя и пр. Такимъ образомъ очевидно, что собственно подъ больныхъ помѣщеніе отведено въ еще меньшемъ размѣрѣ, т. е. что на каждаго больнаго приходится воздуха не въ  $2\frac{1}{2}$  раза меньше противъ нормы, а по всей вѣроятности въ 3 раза. Понятно, что эта ограниченность приходящагося на больныхъ жилаго воздуха крайне вредно отзывается на физическомъ состояніи больныхъ-примѣры чего были мною приведены Управѣ въ сообщеніи отъ 27 Марта.

Главная, наибольшая часть неудобствъ, истекающихъ изъ относительной тѣсноты помѣщенія, падаетъ на наше отдѣленіе для буйныхъ больныхъ. Это отдѣленіе, при постройкѣ зданія, было рассчитано всего на 6 человекъ. Расчетъ этотъ былъ совершенно правиленъ. Опытъ показываетъ, что буйныхъ больныхъ бываетъ около 12% числа всѣхъ больныхъ того или другаго пола приарѣваемыхъ лечебницами. Строя зданіе на 50 человекъ больныхъ было правильнымъ опредѣлять число буйныхъ больныхъ въ 6 человекъ. Но не менѣе очевидно и то, что при возрастаніи числа больныхъ мужчинъ до 170 человекъ, общее число буйныхъ боль-

ныхъ должно увеличиться во столько разъ, во сколько 170 болѣе 50. Такимъ образомъ число буйныхъ больныхъ мужчинъ лечебницы должно быть въ  $3\frac{1}{2}$  раза болѣе первоначально ожидавшагося, т. е. доходить до 20 человѣкъ, что и наблюдается нами въ дѣйствительности; въ послѣднее время мы принуждены держать въ крылѣ для буйныхъ, рассчитанномъ всего на 6 человѣкъ, свыше 20 человѣкъ буйныхъ больныхъ. При этомъ мы должны ожидать, что это количество буйныхъ больныхъ не только не можетъ уменьшиться въ будущемъ, но неминуемо должно будетъ еще болѣе возрасти, параллельно съ возрастаніемъ общаго числа больныхъ лечебницы.

Крайняя степень переполненія больными отдѣленія для буйныхъ больныхъ, конечно создаетъ массу неудобствъ какъ для самихъ больныхъ, такъ и для администраціи и нерѣдко ставитъ лечебницу въ такое критическое положеніе, при которомъ она является почти лишенной возможности предотвратить возникновеніе въ лечебницѣ какихъ либо несчастныхъ случаевъ. Если этихъ послѣднихъ не наблюдалось въ отдѣленіи до сего времени, то этимы мы обязаны главнымъ образомъ просто счастливому стеченію обстоятельствъ.

На основаніи только что изложеннаго очевидно, что наше главное вниманіе съ точки зрѣнія устраненія скученности больныхъ въ лечебницѣ должно быть обращено на каменный мужской корпусъ лечебницы и прежде всего на отдѣленіе для буйныхъ больныхъ.

Имѣя въ виду, что корпусъ построенъ на 50 человѣкъ, мы должны признать за безусловно необходимое, чтобы количество больныхъ, помѣщаемыхъ въ немъ, никоимъ образомъ не превышало бы 100 человѣкъ, т. е. чтобы объемъ воздуха, приходящагося на каждаго больного въ отдѣльности, никоимъ образомъ не былъ бы менѣе чѣмъ вдвое противъ того размѣра его, который былъ принятъ въ расчетъ при постройкѣ корпуса. Изъ этого слѣдуетъ, что прежде всего мы должны озаботиться выведеніемъ изъ мужскаго корпуса 25 человѣкъ больныхъ, равно какъ выведеніемъ изъ него и тѣхъ помѣщеній, которыя, ограничивая мѣсто, предназначенное специально для больныхъ, еще болѣе стѣсняютъ этихъ послѣднихъ. Такимъ образомъ изъ корпуса должны быть выведены: 25 человѣкъ больныхъ, контора, квартира писмоводителя, аптека, квартира надзирателя и пр. Теперь возникаетъ вопросъ: какихъ больныхъ слѣдуетъ вывести изъ корпуса, имѣя

задачей: во 1-хъ, чтобы это новое размѣщеніе въ лечебницѣ больныхъ не отозвалось неблагоприятно на общемъ лечебномъ строѣ; во 2-хъ, чтобы для выводимыхъ изъ корпуса 25 больныхъ намъ пришлось воздвигнуть постройку, имѣющую по возможности, наиболѣе простой характеръ и, въ силу этого, требующую возможно меньшихъ затратъ. Начнемъ разсмотрѣніе этого вопроса съ отдѣленія для буйныхъ больныхъ. Слѣдуетъ ли намъ выводить изъ корпуса буйныхъ больныхъ? На этотъ вопросъ слѣдуетъ дать безусловно отрицательный отвѣтъ. И это на слѣдующихъ основаніяхъ: крыло для буйныхъ больныхъ путемъ многочисленныхъ передѣлокъ и дополненій уже приспособленоб для своей специальной цѣли. Передѣлки эти потребовали довольно значительныхъ затратъ, пали всецѣло въ счетъ расходовъ Земства, безъ какихъ либо доплатъ съ правительственной стороны и потому было бы неудобно упразднить ихъ за ненадобностью въ томъ случаѣ, если бы мы очистили это приспособленное крыло отъ буйныхъ больныхъ и заняли его другими больными, для которыхъ всѣ спеціальныя приспособленія его оказались бы не нужными. вмѣстѣ съ тѣмъ, строя отдѣльное помѣщеніе для буйныхъ больныхъ, мы должны будемъ снабдить его всѣми спеціальными приспособленіями, необходимыми для этихъ больныхъ, т. е. должны будемъ возводить капитальную, спеціальную, большую постройку, стоимость которой неминуемо будетъ высока и которая, кромѣ того, поспѣетъ не скоро, заставивъ въ теченіи долгаго времени держать больныхъ при тѣхъ же безусловно опасныхъ условіяхъ, въ какихъ они находятся теперь.

Но если эти данныя говорятъ противъ выведенія изъ корпуса всѣхъ буйныхъ больныхъ, то можетъ быть окажется удобнымъ разбить ихъ на двѣ партіи, одну изъ которыхъ оставить въ нынѣ имѣющемся помѣщеніи, другую же переселить въ новую постройку?

Мнѣ кажется, что и этотъ способъ размѣщенія больныхъ долженъ быть безусловно отвергнутъ. Во 1-хъ, и для части буйныхъ больныхъ, въ размѣрѣ 10—12 человекъ потребуется болѣе или менѣе обширная, капитальная постройка; во 2-хъ, мы встрѣтимся съ тою же необходимостью ждать окончанія этой постройки въ теченіи весьма продолжительнаго времени, и въ 3-хъ, мы неминуемо будемъ вынуждены нанять двойной комплектъ служителей спеціально для буйныхъ отдѣленій. Расходъ по этой статьѣ совершенно нежелателенъ.

И такъ выведеніе изъ мужскаго корпуса буйныхъ больныхъ какъ всѣхъ въ совокупности, такъ и части ихъ нежелательно, такъ какъ подобный способъ размѣщенія больныхъ ведетъ къ значительнымъ матеріальнымъ затратамъ и оставляетъ лечебницу въ ея нынѣ существующихъ неблагоприятныхъ условіяхъ въ теченіи долгаго времени.

Но если буйные больные, на основаніи изложенныхъ соображеній, должны быть оставлены въ каменномъ корпусѣ, то, очевидно, помѣщеніе, занимаемое ими, должно быть расширено. Возникаетъ вопросъ, какъ расширить это помѣщеніе?

Понятно, что наиболѣе цѣлесообразной мѣрой въ этомъ отношеніи явилось бы расширеніе крыла для буйныхъ больныхъ новою пристройкой къ нему, непосредственно связанной съ нимъ и служащей какъ бы его продолженіемъ. Это дало бы намъ возможность сосредоточить буйныхъ больныхъ въ одномъ пунктѣ, при общемъ надзорѣ за ними и мы могли бы избѣгнуть увеличенія штата служительскаго персонала въ болѣе или менѣе значительной степени.

Однако, несмотря на это, мы должны имѣть въ виду, что подобная пристройка къ буйному крылу каменнаго корпуса потребуетъ весьма значительныхъ затратъ, не говоря уже о томъ, что для пристраиванія какого бы то ни было помѣщенія къ зданію, субсидированному Правительствомъ и построенному по его планамъ и смѣтамъ, конечно, потребовалось бы особое ходатайство.

Въ виду всего изложеннаго мы принуждены остановиться на мысли о необходимости расширенія крыла для буйныхъ больныхъ на счетъ помѣщенія, отведеннаго для какой либо другой категоріи больныхъ, съ тѣмъ чтобы эти послѣдніе были выведены изъ корпуса въ новое помѣщеніе по возможности простаго устройства.

Съ этой точки зрѣнія наиболѣе удобнымъ представляется выведеніе изъ корпуса больныхъ слабыхъ и не опрятныхъ, съ тѣмъ, чтобы крыло, занимаемое ими, было приспособлено подъ помѣщеніе для буйныхъ больныхъ. Дѣло въ томъ, что крыло для слабыхъ больныхъ находится въ непосредственной близости отъ крыла, занимаемаго буйными больными. Оба эти крыла построены по одному и тому же плану и отличаются другъ отъ друга только тѣмъ, что крыло для слабыхъ больныхъ не имѣетъ тѣхъ специальныхъ приспособленій, которыми снабжено крыло для больныхъ буйныхъ.

Взаимная близость этих крыльевъ представляетъ для нашей цѣли то удобство, что въ случаѣ размѣщенія въ нихъ буйныхъ больныхъ вамъ будетъ дана возможность учредить за ними надлежащую степень надзора безъ того сильнаго увеличенія комплекта служителей, которая потребовалась бы въ томъ случаѣ, если бы отдѣленія отстояли другъ отъ друга на болѣе или менѣе значительномъ разстояніи. Такъ напр. взаимная близость отдѣленій дастъ вамъ возможность имѣть одного общаго для нихъ ванщика, одного общаго буфетчика и пр., словомъ по отношенію къ административно-хозяйственному состоянію отдѣленія выведеніе части буйныхъ больныхъ въ отдѣленіе, занимаемое вынѣ слабыми и нечистоплотными больными является наиудобнѣйшимъ выходомъ изъ того тяжелаго состоянія, въ которомъ находится въ настоящее время отдѣленіе для буйныхъ больныхъ.

Разсмотримъ теперь тотъ же вопросъ съ точки зрѣнія интересовъ больныхъ слабого отдѣленія.

Отдѣленіе для слабыхъ больныхъ рассчитано на 6 человекъ. Въ этомъ небольшомъ помѣщеніи мы принуждены прикрѣпить до 20 слабыхъ и неопытныхъ больныхъ, среди которыхъ иногда бываютъ умирающіе. Очевидно, что подобная степень скученности больныхъ, нѣкоторые изъ которыхъ мочатся и испражняются подѣ себя, нѣкоторые страдаютъ пролежнями и зловонными испражненіями, нѣкоторые выхаркиваютъ чахоточную, заразительную мокроту куда вздумается, не рѣдко на постель ближайшаго сосѣда, очевидно, что подобная степень скученности слабыхъ больныхъ не можетъ представлять ничего утѣшительнаго ни съ медицинской, ни съ административной стороны. Въ отдѣленіи нельзя поддерживать надлежащую чистоту ни воздуха, ни помѣщенія и это должно отзываться въ высшей степени неблагоприятно на состояніи больныхъ.

Расширеніе крыла для слабыхъ больныхъ путемъ какихъ-либо пристроекъ къ нему невозможно по тѣмъ же основаніямъ, въ силу которыхъ нельзя расширить и крыло для буйныхъ больныхъ, и потому единственнымъ исходомъ изъ этого невозможно-тяжелаго положенія является выведеніе слабыхъ больныхъ въ другое, болѣе просторное помѣщеніе.

Переведеніе слабыхъ больныхъ въ другое помѣщеніе каменнаго корпуса лечебницы неудобно въ силу многихъ основаній. Размѣщеніе ихъ въ верхнемъ этажѣ корпуса неудобно въ силу отсутствія въ немъ ванной, необходимой въ отдѣленіи для слабыхъ

и не опрятныхъ больныхъ. Водить же больныхъ въ ванну нижняго этажа представляется дѣломъ почти невыполнимымъ, такъ какъ парализики и вообще многіе изъ слабыхъ больныхъ окажутся совершенно неспособными неоднократно въ теченіе дня путешествовать по высокимъ лѣстницамъ, ведущимъ изъ одного этажа отдѣленія въ другой. Размѣщеніе слабыхъ больныхъ въ нижнемъ этажѣ корпуса неудобно въ силу того, что каждое крыло этого нижняго этажа, взятое въ отдѣльности, мало для помѣщенія въ немъ всѣхъ больныхъ слабого отдѣленія. Занять же слабыми больными оба крыла нижняго этажа корпуса, раздѣленные цѣлымъ рядомъ комнатъ: швейцарской, пріемной, столовой и пр. неудобно, такъ какъ это сильно затруднило бы надзоръ за больными и потребовало бы значительнаго увеличенія служебнаго персонала. На основаніи этого мы приходимъ къ выводу, что наиболѣе цѣлесообразной мѣрой является для насъ выведеніе слабыхъ больныхъ въ отдѣльную новую постройку. При этомъ мы должны замѣтить, что самый характеръ выводимыхъ изъ корпуса слабыхъ больныхъ таковъ, что для нихъ въ новомъ зданіи не потребуется никакихъ специальныхъ приспособленій: постройка можетъ быть деревянной, въ ней не нужны будутъ ни рѣшетки въ окнахъ, ни особымъ образомъ устроенныя рамы, не нужны будутъ и вагонные замки въ дверяхъ, не нужны изоляторы со специальными приспособленіями; словомъ въ этой новой постройкѣ не нужно ничто особенное, кромѣ ванной, теплаго отхожаго мѣста и хорошей вентиляціи.

И такъ, останавливаясь на мысли о необходимости выведенія изъ корпуса 25 человѣкъ слабыхъ больныхъ въ новое помѣщеніе, мы тѣмъ самымъ разрѣшаемъ и вопросъ объ устраненіи сильной степени скученности больныхъ въ каменномъ корпусѣ.

Резюмируя все сказанное, мы признаемъ необходимымъ:

1) вывести изъ каменнаго мужскаго корпуса 25 человѣкъ слабыхъ больныхъ, аптеку, контору, квартиру письмоводителя, квартиру надзирателя, квартиру экономки;

2) вывести изъ барака для заразныхъ больныхъ: квартиру фельдшера, квартиру машиниста;

3) вывести изъ подвального помѣщенія дома врачебнаго персонала бѣльевою лечебницы;

4) вывести изъ кухни лечебницы хлѣбопекарку, такъ какъ кухня, приспособленная на 80 человѣкъ больныхъ, не можетъ

функционировать на 260 человекъ больныхъ и единственной возможностью устранить возникающія отсюда неудобства является выведение изъ нея хлѣбопекарни и квасоварни въ отдѣльное помѣщеніе;

5) кромѣ всего изложеннаго представляется необходимымъ озаботиться постройкой запаснаго помѣщенія на 12-15 человекъ больныхъ, на случай несомнѣннаго прироста больныхъ лечебницы.

Все сказанное, какъ видимъ, относится исключительно до мужскаго отдѣленія лечебницы и до ея хозяйственныхъ помѣщеній. Относительно женскаго отдѣленія я не говорю ничего на томъ основаніи, что съ окончаніемъ новаго барака для безпкойныхъ больныхъ женскаго отдѣленія никакихъ новыхъ построекъ для женскаго отдѣленія не потребуется.

Обращаясь теперь къ характеру построекъ, необходимыхъ для вышеозначенной цѣли, мы рѣшаемся высказать, что всѣ эти постройки могутъ быть возведены по типу простой, большой избы. Типъ этотъ таковъ: каждая изба имѣетъ 8 саж. длинника и 3 сажени поперечника. Она возводится на деревянныхъ стульяхъ, строится изъ десяти аршиннаго лѣса толщиной въ  $5\frac{1}{2}$ —6 вершк. и кроется тесомъ. Каждая изба состоитъ изъ двухъ большихъ комнатъ, раздѣленныхъ сѣнями; каждая изба снабжена двумя печами-голландками. Общій планъ см. приложение.

Детали внутренняго устройства этихъ избъ, во 1-хъ, ограничиваются только устройствомъ досчатыхъ переборокъ, сообразно съ раздѣленіемъ избы на отдѣльныя помѣщенія и, во 2-хъ, опредѣляются характеромъ самаго помѣщенія, для котораго предназначается изба.

Для размѣщенія всѣхъ вышеозначенныхъ лицъ и хозяйственныхъ помѣщеній, выводимыхъ изъ корпуса мужскаго отдѣленія, изъ барака для заразныхъ больныхъ, изъ кухни лечебницы и другихъ зданій Кувшинова потребуется, по нашему разсчету, до 8 подобныхъ избъ.

Размѣщеніе по избамъ можетъ быть произведено въ слѣд. формѣ:

1) Одна изъ вышеозначенныхъ 8 избъ должна отойти подъ помѣщеніе конторы, квартиры писмоводителя и квартиры его помощника. См. приложение № 1.

2) Вторая изба отойдетъ подъ помѣщеніе аптеки, подъ квартиру фельдшера и квартиру служителя при аптекѣ. См. приложение № 2.

3) Третья изба пойдетъ подъ помѣщеніе пекарни съ квасоварней, подъ квартиру надзирателя и подъ квартиру экономки. См. приложение № 3.

4) Четвертая изба отойдетъ подъ помѣщеніе бѣльевой лечебницы и подъ квартиру машиниста и швейцара. Планъ таковъ же, какъ и предыдущій.

5) Пятая изба запасная на 12 человекъ больныхъ, спокойныхъ хрониковъ и для помѣщенія служителя при нихъ. См. приложение № 5.

6) Шестая, седьмая и восьмая изба отойдутъ подъ помѣщеніе слабыхъ больныхъ. Эти три избы я полагалъ бы поставить въ одной связи, подъ одною крышей такъ, чтобы они образовали собою баракъ слабыхъ и не опрятныхъ больныхъ. Это дало бы намъ возможность избѣжать устройства 3 отдѣльныхъ теплыхъ отхожихъ мѣстъ и трехъ отдѣльныхъ ваннъ, такъ какъ каждая изба, предназначенная для слабыхъ больныхъ, должна быть неизбѣжно снабжена и ванной и теплымъ отхожимъ мѣстомъ. Кромѣ того ставя эти три избы въ одной связи, мы избѣжали бы необходимости удваивать комплектъ служителей при слабыхъ больныхъ, что неизбѣжно произойдетъ при томъ условіи, если мы размѣстимъ нашихъ слабыхъ и неопрятныхъ больныхъ по 3 отдѣльнымъ избамъ, такъ какъ каждая изба должна будетъ неизбѣжно быть подъ надзоромъ по меньшей мѣрѣ двоихъ служителей. Соединеніе 3 избъ въ одинъ баракъ дастъ намъ и еще одно необходимое удобство, котораго мы будемъ лишены при размѣщеніи больныхъ въ 3 отдѣльныхъ помѣщеніяхъ. Это удобство и, даже, необходимость имѣть по крайней мѣрѣ одну чебольшую отдѣльную комнату для умирающихъ, видъ которыхъ, понятно, дѣйствуетъ на остальныхъ больныхъ крайне угнетающимъ образомъ.

Если бы Управа нашла возможнымъ согласиться съ моими соображеніями о желательности поставить три избы для слабыхъ больныхъ въ одной общей связи, то планъ этого помѣщенія выразился бы слѣд. обр. См. приложение № 6.

Заканчивая этимъ описаніе необходимыхъ въ лечебницѣ построекъ, я вмѣстѣ съ тѣмъ вынужденъ представить теперь же и приблизительное опредѣленіе стоимости каждой отдѣльной постройки. Къ этому я и перейду:

Смѣта на избу № 1-й.



Длина избы 8 саж. и 1 арш. Ширина 3 саж. и 1 арш.  
Вышина до обрѣза крыши 2 саж. 2 арш.

Требуется:

Бревенъ для стѣнъ 10 аршинника 6 верш. толщины 200 шт. по 1 р. 40 к. на 280 р.

Бревенъ для стульевъ 10 аршинника 6 вер. толщ. 30 шт. по 1 р. 40 к. на 42 р.

Бревенъ для матицъ 10 аршин. 7 верш. толщ. 8 шт. по 2 р. на 16 р. с.

Бревенъ для притолокъ и косяковъ къ дверямъ 10 арш. 6 верш. толщ 10 шт, по 1 р. 40 к. на 14 р с.

Бревенъ на накатъ и балки подъ полъ 10 арш. 4 верш. толщ. 110 шт. по 60 к. на 66 р. с.

Бревенъ на заборку пространства между стульями 10 аршинника 5 верш. толщины 20 шт на 17 р.

Плахъ для оконныхъ косяковъ 10 арш. 8 верш. шир. 11 шт. по 2 р. на 22 р.

Досокъ для крыши, карниза и цоколя 10 арш. 8 дюйм. ширины, 1 дюймъ толщины 400 шт. по 25 коп. на 100 р.

Половыхъ досокъ 10 арш. 2<sup>1</sup>/<sub>2</sub> дюма толщины 80 шт. по 85 к. на 68 р.

Мохъ 110 пуд. по 30 к. на 33 р.

Тесъ для переборокъ 27 шт. двухдюймовки по 60 к. на 16 р. 20 к.

Гвоздей проволочныхъ 1<sup>1</sup>/<sub>2</sub> пуд. по 3 р. 60 к. 5 р. 40 к.

Гвоздей кованыхъ двоегеса 4 п. по 2 р. 80 к. 11 р. 20 к.

Печи 2 по 75 руб. на 150 р.

Въ 9 окнахъ двойныхъ рамъ съ приборами по 7 р. 63 р.

Войлоковъ 20 шт. по 50 к. на 10 р.

Конопатка избы 40 р.

Плотничная работа 350 р.

6 столярныхъ дверей съ приборами по 8 р. на 48 р.

Плахъ для подволокъ 10 аршин. 5 вер. тол. 90 шт по 60 к. 54 р.

Итого 1405 р. 80 к.

Изда № 2-й.

Смѣта таже, что и предъидущей Стоимость опредѣляется въ 1405 р. 80 к.

Изда № 3-й. Смѣта таже. Стоимость опредѣляется въ 1405 р. 80 к.

Изда № 4-й. Смѣта таже. Стоимость опредѣляется въ 1405 р. 80 к.

Изда № 5-й. Въ силу отсутствія переборокъ стоимость ея уменьшается на 22 р. 20 к., т. е. стоимость ея предѣляется въ 1383 р. 60 к.

Стоимость барака № 6-й опредѣляется въ тройную стоимость избы № 1-й, т. е. въ сумму 4217 р. 40 коп.

Итого общая ассигновка на всѣ вышеозначенныя постройки требуется въ размѣрѣ 11,224 р. 20 к.

Заканчивая этимъ свой докладъ Управѣ, я вмѣстѣ съ тѣмъ считаю необходимымъ сдѣлать еще слѣдующее добавленіе. Весьма вѣроятно, что при обсужденіи вопроса о постройкѣ барака для слабыхъ больныхъ возникнутъ разговоры о томъ, что баракъ этотъ долженъ быть крытъ желѣзомъ, а не тесомъ. Въ случаѣ, если бы было рѣшено крытъ его желѣзомъ, то это, по нашимъ соображеніяхъ должно удорожить постройку на 564 р. Въ этомъ случаѣ общая ассигновка на постройки выразится въ суммѣ 11,788 р. 20 к.

Подлинный за надлежащимъ подписомъ.

---

С М Ъ Т А

на постройку въ с. Кувшиновѣ деревяннаго одноэтажнаго барака на 25 человекъ душевно-больныхъ и 5 избъ для администраціи. Какъ баракъ, такъ и избы предполагаются на деревянныхъ стульяхъ съ деревянными же крышами.

§	Пункты.	Наименованіе.	Количество.	Цѣна.		Общая сумма.	
				Руб.	К.	Руб.	К.
153	1	<p>1. <i>Смѣта на постройку барака.</i></p> <p>Срубить стѣны вновь предполагаемаго барака изъ 6 вершковаго лѣса по поставленнымъ деревяннымъ стульямъ посадкою на шипы, сращиваніемъ низкихъ рядовъ зубовъ, съ прокладкою пазовъ мохомъ, съ обдѣлкою оконъ и дверей косяками и печныхъ проемовъ стойками всего квадратныхъ сажень стѣнъ 160.</p>					
		Бревень 6 вер. 10 ар. дл. для стѣнъ - - -	597	1	50	895	50
		Бревень 6 вер. 10 ар. дл. для стульевъ - - -	105	1	50	157	50
		Бревень 6 вер. 10 ар. дл. для косяковъ, дверей и стоекъ - - -	20	1	50	30	—
		Пластинъ еловыхъ 8 вер. 10 ар. дл. для оконныхъ косяковъ.	26	2	—	52	—
		Бревень еловыхъ 5 вер. 10 ар. дл. для заматинъ - - -	80	1	—	80	—
		Моху для прокладки пудовъ.	40	—	30	12	—
		Плотниковъ - - -	660	1	—	660	—

№	Пункты.	Наименованіе.	Количество.	Цѣна.		Общая сумма.	
				Руб.	К.	Руб.	К.
172	2	Обтесать 7 в. бревна на матицы съ вынутіемъ четвертей или шпунтовъ съ задѣлкою въ стѣнѣ сквороднемъ всѣхъ балокъ 24.					
		Бревень 7 в. 10 ар. дл. -	24	3	—	72	—
		Плотниковъ - - -	6,24	1	—	6	24
175	3	Набрать между матицами подволоки въ закрой изъ 5 верх. пластинъ соснов. всего квад. саж. 74 плотниковъ -	37	1	—	37	—
		Пластинъ сосновыхъ 5 в. 10 ар. дл. - - - -	296	—	90	266	10
171	4	Уложить балки подъ накатъ съ задѣлкою концовъ въ стѣны съ подставкою подъ середины деревянныхъ ступевъ и съ настилкою по вышеозначеннымъ балкамъ наката изъ 4 вер. бревень плотниковъ - -	51,8	1	—	51	80
		Бревень на балки 6 в. 10 ар. дл. - - - -	24	1	50	36	—
		Бревень на накатъ 4 в. 10 ар. дл. - - - -	370	—	60	222	—
189	5	Настлатъ чистые простые полы съ остружкою и посадкою на шипы, квад. саж. 74.					
		Плотниковъ - - -	66,6	1	—	66	60
		Досокъ полуобр. въ 2 <sup>1</sup> / <sub>2</sub> д. 5 в. шир. - - -	272	—	90	244	80
		Гвоздей бруск. 6 д. пудовъ.	4	2	80	11	20

№	Пункты.	Наименованіе.	Количество.	Цѣна.		Общая сумма.	
				Руб.	К.	Руб.	К.
183	6	Сдѣлать изъ 2 <sup>1</sup> / <sub>2</sub> д. тесу переборки въ закрой съ посадкою на шипы и укрѣпленіемъ концовъ въ брусъ (обвязки) кв. саж. 52.					
		Плотниковъ - - - -	41,6	1	—	41	60
		Досокъ сосновыхъ полуобр. 5 в. 10 ар. дл. 2 <sup>1</sup> / <sub>2</sub> д. -	192	—	90	172	80
158	7	Связать и установить на мѣста 16 стропильныхъ фермъ простаго устройства (3 затяжки 2 ноги и регель) плотниковъ - - - -	32	1	—	32	—
		Бревень 4 саж. 5 вер. -	16	1	50	24	—
		Бревень 3 саж. 5 в. -	48	1	—	48	—
161	8	Обрѣшетить стропила подъ тесовую крышу кв. саж. 82.					
		Плотниковъ - - - -	3,28	1	—	3	28
		Брусковъ сосновыхъ 2 <sup>1</sup> / <sub>2</sub> × 2 <sup>1</sup> / <sub>2</sub> д. 10 ар. дл. - -	182	—	25	45	50
		Гвоздей брус. 6 д. пудовъ.	0,5	2	80	1	40
162	9	Покрыть крышу досками въ 2 ряда кв. с. 82. Плотниковъ.	73,8	1	—	73	80
		Досокъ чисто обрѣзн. 1 д. 4 <sup>1</sup> / <sub>2</sub> в. шир. - - - -	656	—	30	196	80
		Гвоздей двоетесу пудовъ -	4,5	2	80	12	60
197	10	Подшить подъ крышей простаго карниза погонныхъ саж. 55. Плотниковъ - -	22	1	—	22	—
		Досокъ въ 1 д. 4 <sup>1</sup> / <sub>2</sub> в. 10 ар. дл. - - - -	165	—	30	49	50

№	ШУБТЫ.	Наименованіе.	Количество.	Цѣна.		Общая сумма.	
				Руб.	К.	Руб.	К.
196	11	Опушить въ 1 д. тесомъ цоколь со сдѣланіемъ отлива ногонныхъ саж. 55, плотниковъ Досокъ въ 1 д. 4 <sup>1</sup> / <sub>2</sub> в. 10 ар. дл. - - - -	30 200	1 —	— 30	30 60	— —
195	12	Сдѣлать на стульяхъ, чистой работы 3 наружныхъ крыльца въ 5 ступеней съ площадками и зонтиками на колонкахъ. Плотниковъ - - - Бревень 5 вер. 10 ар. дл. Досокъ соснов. 5 вер. 2 <sup>1</sup> / <sub>2</sub> д. — — — 1 д. Гвоздей брусков. пудовъ -	18,75 18 32 50 1,25	1 1 — — 2	— — 90 30 80	18 18 28 15 3	75 — 80 — 70
<i>2) Печныя работы:</i>						3798	57
366	13	Приготовить фундаменты для 8 голландскихъ печей всего куб. саж. 4,5.					
39	14	Вырыть 4,5 куб. саж. земли, землекоповъ - - - Забутить булыжникомъ фундаментъ куб. саж. 4,5. Каменьщиковъ - - Булыжнаго камня куб. саж. Кирпичнаго щебня - Раствора - - -	4,5 20,25 2 2 0,5	1 1 30 14 20	— — — — —	4 20 60 28 10	50 25 — — —
456	15	Сложить 8 голландскихъ о 6 оборотахъ печей съ постановкою приборовъ. Печниковъ - Съ выведеніемъ дымовыхъ трубъ.	197,5	1	—	197	50

§	Пункты.	Наименованіе.	Количество.	Цѣна.		Общая сумма.			
				Руб.	К.	Руб.	К.		
464	16	Кирпича съ изломомъ штукъ	10,400	13	—	135	20		
		Глины куб. саж. - -	2	8	—	16	—		
		Песку куб. саж. - -	2	9	—	18	—		
		Топочныхъ дверецъ - -	8	3	75	30	—		
		Трубочныхъ - - -	8	2	75	22	—		
		Вьюшекъ - - -	8	—	70	5	60		
		Душниковъ - - -	8	2	50	20	—		
		Вентиляторовъ - -	16	2	50	40	—		
		Замазать потолоки и накаты глиною всего кв.¹саж. 148.							
		Печниковъ - - -	20,5	1	—	20	50		
Глины куб. саж. - -	0,29	8	—	2	32				
Песку — — -	0,88	9	—	7	92				
						637	79		
3) Столярныя работы:									
279	17	Сдѣлать къ 24 окнамъ зимнихъ глухихъ и лѣтнихъ створч. переплетовъ высоту въ 2 <sup>3</sup> / <sub>4</sub> арш. шир. въ 1 <sup>1</sup> / <sub>4</sub> ар. съ фрамугами съ прирѣзкою приборовъ и вставкою стеколь. Столяровъ - - -	38,4	1	20	46	8		
		Досокъ сосновыхъ чистыхъ 2 <sup>1</sup> / <sub>2</sub> д. 5 в. 10 ар. дл. -	48	1	20	57	60		
		Клею фунтовъ - -	6	—	20	1	20		
284	18	Сдѣлать 14 двухполотенныхъ дверныхъ полотень высотой 3 <sup>3</sup> / <sub>4</sub> ар. шир. 1 <sup>3</sup> / <sub>4</sub> ар. Столяровъ - - -	18	1	20	21	60		
		Досокъ сосновыхъ 2 <sup>1</sup> / <sub>2</sub> д. 5 в. 10 ар. дл. - - -	84	1	20	100	80		
		Клею фунтовъ - - -	8	—	20	1	60		
		Стеколь полубѣлыхъ 1 ящикъ	1	25	—	25	—		
						253	88		

№	Пункты.	Наименованіе.	Количество.	Цѣна.		Общая сумма.	
				Руб.	К.	Руб.	К.
512	19	<i>4) Малярныя работы:</i>					
		Окрасить полы охраю за 2 раза съ шпаклевкою и пемзов- кою всего кв. саж. 74 -	74	—	75	55	50
		Окрасить оконные косяки и зимніе и лѣтніе переплеты бѣ- лилами за 2 раза съ шпаклев- кою и пемзовкою всего кв. саж.	48	—	75	36	—
		Окрасить двери, косяки и полотна за 2 раза бѣлилами со шпаклевкою всего кв. саж. 56.	56	—	75	42	—
						143	50
154	20	<i>5) Конопатныя работы:</i>					
		Оконопатить по окончаніи осадки стѣнъ подволоки и на- ката всего кв. саж. 470.					
		Конопатчиковъ - -	235	—	90	211	50
		Моху для конопатки пудовъ	120	—	30	36	—
		Войлоковъ штукъ - -	40	—	60	24	—
		Цакли смоляной пудовъ -	5	3	50	17	50
						289	—
		Итого -				5122	75
		Устройство люфтѣ-влозета съ водопроводомъ и ванной -	—	—	—	450	—
						5572	75



2. С М Ъ Т А

на постройку въ с. Кувшиновѣ 1 избы для администраціи, при чемъ такихъ избы предполагается построить 5, всѣ одной стоимости. Постройки деревянные, на таковыхъ же стульяхъ, крытыя тесомъ.

№	Пункты.	Наименованіе работъ.	Количество.	Цѣна.		Сумма.	
				Руб.	К.	Руб.	К.
153	1	<i>Плотничныя работы:</i>					
		Срубить изъ 6 вер. лѣса стѣны избы, съ плотною припазовкою, посадкою на шипы и постановкою на стулья, съ отдѣлкою дверей и оконъ косяками, а печныхъ проемовъ стойками всего кв. саж. стѣнъ 65, плотник. - - - -	265	1	—	265	—
		Бревень соснов. 6 вер. 10 ар. дл. - - - -	202	1	50	303	—
		Бревень еловыхъ 6 вер. 10 ар. дл. для стулья - -	35	1	50	52	50
		Бревень еловыхъ 6 вер. 10 ар. для косяковъ, дверей и стоекъ - - - -	10	1	50	15	—
		Пластинъ для оконныхъ косяковъ - - - -	12	2	—	24	—
		Бревень елов. 5 в. 10 ар. дл. для замятинъ - - -	23	1	—	23	—
		Моху для прокладки пудовъ.	20	—	30	6	—
172	2	Обтесать 7 вер. бревна на матицы съ вынутіемъ четвертей или шпунтовъ съ задѣлкою въ стѣны сковороднемъ всѣхъ балокъ 9.					

№	Пункты.	Наименованіе работъ.	Количество.	Цѣна.		Сумма.	
				Руб.	К.	Руб.	К.
175	3	Бревень 7 вер. 10 ар. дл.	9	3	—	27	—
		Плотниковъ - - -	2,5	1	—	2	50
171	4	Набрать между матицами подволоки въ закрой изъ соснов. 5 вер. пластинъ всего кв. с. 30.					
		Плотниковъ - - -	15	1	—	15	—
		Пластинъ соснов. 5 в. 10 ар. дл. - - - -	90	—	90	81	—
189	5	Уложить балки подъ накатъ съ задѣлкою концовъ въ стѣны, подставкою подъ середины стульевъ и съ настилкою по балкамъ наката изъ 4 в. бревень съ припазовкою.					
		Бревень на балки 6 в. 3 саж. дл. - - - -	10	1	50	15	—
		Бревень для наката 4 в. 10 ар. дл. - - - -	120	—	60	72	—
183	6	Настлатъ простые чистые полы съ остружкой и посадкою на шипы кв. саж. 30.					
		Плотниковъ - - -	27	1	—	27	—
		Досокъ полуобрѣзн. 2 <sup>1</sup> / <sub>2</sub> д. 5 в. 10 ар. дл. - - -	100	—	90	90	—
		Гвоздей брусков. 6 д. д. пудовъ - - - -	1,5	2	80	4	20
		Сдѣлать изъ 2 <sup>1</sup> / <sub>2</sub> д. тесу переборки въ закрой съ посадкою на шипы и задѣлкою концовъ въ обвязки кв. саж. 10.					
		Плотниковъ - - -	8	1	—	8	—
		Досокъ соснов. полуобр. 2 <sup>1</sup> / <sub>2</sub> д. 10 ар. дл. - - -	45	—	90	40	50

№	Пункты.	Наименованіе работъ.	Количество.	Цѣна.		Сумма.	
				Руб.	К.	Руб.	К.
158	7	Связать и установить на мѣста 8 стропильныхъ фермъ простаго устройства. (3 затяжки 2 ноги и регель)					
		плотниковъ - - -	18,4	1	—	18	40
		Бревень 4 с. дл. 5 вер -	8	1	50	12	—
		— 3 с. дл. 5 вер. -	24	1	—	24	—
161	8	Обрѣшетить стропила подъ тесовую крышу кв. саж. 32.					
		Плотниковъ - - -	1,5	1	—	1	50
		Брусковъ сосн. 2 <sup>1</sup> / <sub>2</sub> × 2 <sup>1</sup> / <sub>2</sub> д. 3 с. дл. - - -	35	—	25	8	75
		Гвоздей брусковыхъ 6 д.	0,5	2	80	1	40
162	9	Покрыть крышу досками въ 2 ряда кв. саж. 32.					
		Плотниковъ - - -	28,8	1	—	28	80
		Досокъ въ 1 д. 3 с. дл. 5 вер. шир. - - -	240	—	30	72	—
		Гвоздей двоетесу пудовъ -	1,5	2	80	4	20
197	10	Подшить подъ крышей простой карнизъ всего погонныхъ саж. 24.					
		Плотниковъ - - -	9,6	1	—	9	60
		Досокъ обрѣзн. въ 1 д. 4 <sup>1</sup> / <sub>2</sub> в. 10 ар. дл. - - -	24	—	30	7	20
196	11	Опушить 1 д. тесомъ цоколь и сдѣлать на нихъ отливъ погон. саж. 24.					
		Плотниковъ - - -	12,2	1	—	12	20
		Досокъ въ 1. д. 4 <sup>1</sup> / <sub>2</sub> вер. 10 ар. дл. - - -	95	—	30	28	50
		Гвоздей 6 д. пудовъ -	0,5	2	80	1	40

№	Пункты.	Наименованіе работъ.	Количество.	Цѣна.		Сумма.	
				Руб.	К.	Руб.	К.
195	12	Сдѣлать на стульяхъ чистой работы крыльца въ 5 строеніяхъ съ площадкою и зонтикомъ на колонкахъ, плотниковъ -	6,25	1	—	6	25
		Бревень соснов. 3 с. 5 вер.	6	1	—	6	—
		Досокъ соснов. обр. 3 саж					
		2 <sup>1</sup> / <sub>2</sub> д. - - - -	5	—	90	4	50
		Досокъ соснов. обр. 3 с. 1 д.	6	—	30	1	80
						1319	20
		<i>2) Печныя работы:</i>					
39	13	Вырыть рвы для фундамента печей 1 куб. саж. землекопвь	1	—	90	—	90
		Забунтить камнемъ, камня куб. с. - - - -	0,5	25	—	12	50
		Каменьщиковъ - - - -	6	1	—	6	—
		Известковаго раствора -	0,25	20	—	5	—
456	14	Сложить 2 о 6 оборотахъ голландскія печи съ дымовыми трубами, кирпичу штукъ -	4000	13	—	52	—
		Печниковъ - - - -	50	1	—	50	—
		Глины куб. саж. - - - -	0,25	8	—	2	—
		Песку куб. саж. - - - -	0,25	8	—	2	—
		Топочныхъ двер. - - - -	2	3	75	7	50
		Трубочныхъ - - - -	2	2	75	5	50
		Вьюшекъ - - - -	2	—	70	1	40
		Душниковъ мѣдныхъ - - - -	2	2	50	5	—
		Вентеляторовъ - - - -	4	1	50	6	—
464	15	Замазать подволоки и наматы глиною кв. с. 60 печниковъ	6,5	1	—	6	50
		Глины куб. саж. - - - -	0,1	8	—	—	80
		Песку куб. саж. - - - -	0,1	8	—	—	80
						163	90

№	Пункты.	Наименованіе работъ.	Количество.	Цѣна.		Сумма.	
				Руб.	К.	Руб.	К.
		<i>3) Столярныя работы:</i>					
279	16	Сдѣлать къ 9 окнамъ зимнихъ глухихъ и лѣтнихъ створчатыхъ переплетовъ высотой въ $2\frac{3}{4}$ ар. шир. $1\frac{1}{4}$ ар. съ фрамугами съ прирѣзкою приборовъ и вставкою стеколъ. Столяровъ - - - -	5,4	1	20	6	48
		Досокъ сосновыхъ чистыхъ $2\frac{1}{2}$ д. 3 с. дл. - - -	9	1	20	10	80
		Клею фунтовъ - - -	1	—	20	—	20
284	17	Сдѣлать 6 двухполотенныхъ дверей высотой въ $3\frac{3}{4}$ ар. шир. $1\frac{3}{4}$ ар.					
		Столяровъ - - -	6,36	1	20	7	63
		Досокъ сосновыхъ чистыхъ $2\frac{1}{2}$ д. - - - -	12	1	20	14	40
		Клею фунтовъ - - -	1,5	—	20	—	30
		Замковъ внутреннихъ - - -	6	2	50	15	—
		Скобъ дверныхъ паръ - - -	6	2	50	15	—
		Петель шалнерн. желѣзн. - - -	6	1	50	9	—
		Петель къ окнамъ - - -	9	—	60	5	40
		Задвижекъ къ окнамъ - - -	9	—	50	4	50
		Костыльковъ - - -	9	—	20	1	80
						90	51
		<i>4) Малярныя работы:</i>					
512	18	Окрасить полы охрою за 2 раза съ шпаклевкою всего кв. саж. 30 - - - -	30	—	75	22	50
		Окрасить оконные косяки и переплеты зимніе и лѣтніе за 2 раза со шпаклевкою всего кв. с.	29	—	75	21	75

№	Пункты.	Наименованіе работъ.	Количество.	Цѣна.		Сумма.	
				Руб.	К.	Руб.	К.
		Тоже дверныя полотна и косяки - - - -	27	—	75	20	25
						64	50
		<i>5) Конопатныя работы:</i>					
154	19	Оконопатить по осадкѣ стѣны подволоки и накаты всего кв. саж 190.					
		Конопатчиковъ - -	95	—	90	85	50
		Моху для конопатки пудовъ	80	—	30	24	—
		Войлоковъ штукъ - -	12	—	60	7	20
		Пакли смоляной пудовъ -	3	3	50	10	50
						127	20
		<u>Итого -</u>				1765	41
		Стоимость 5 избъ такимъ образомъ будетъ 1765 р. 41 к. × 5 = 8827 р. 0,5 коп.					
		Стоимость барака 5572 р. 75 к.					
		14399 р. 80 к.					
		1% за составленіе плановъ, смѣтъ -					
		68 р. 87 к.					
		Всего 14468 р. 67 к.					
		Архитекторъ Н. Поповъ-Введенскій.					

## Списокъ Г.г. Членовъ и Губернскихъ Гласныхъ Вологодскаго Губернскаго Земскаго Собранія IX трехлѣтія.

Предсѣдатель Собранія, исправляющій должность Губернскаго Предводителя Дворянства, Владиміръ Александровичъ Касаткинъ.

Вологодскій Уѣздный Предводитель Дворянства Николай Николаевичъ Андреевъ.

Грязовецкій Уѣздный Предводитель Дворянства Николай Дмитріевичъ Грязевъ.

Кадниковскій Уѣздный Предводитель Дворянства Александръ Александровичъ Межаковъ.

Управляющій Государственными Имуществами Вологодской губерніи Владиміръ Николаевичъ Галоперовъ.

Управляющій Вельскимъ Удѣльнымъ Округомъ Иванъ Петровичъ Левицкій.

Предсѣдатель Тотемскаго Уѣзднаго Съѣзда Дмитрій Николаевичъ Раковъ.

Предсѣдатель Вельскаго Уѣзднаго Съѣзда Петръ Николаевичъ Духанинъ.

Депутатъ отъ духовнаго вѣдомства отецъ Всеволодъ Сиземскій

### Г. г. Г л а с н ы е:

#### *Отъ Вологодскаго уѣзда.*

Андрей Платоновичъ Лихаревъ.

Николай Яковлевичъ Маслениковъ.

Николай Ѳедоровичъ Андреевъ.

Николай Александровичъ Можайскій.

Алексѣй Ивановичъ Эндоуровъ.

Князь Николай Александровичъ Волконскій.

#### *Отъ Грязовецкаго уѣзда.*

Викторъ Андреевичъ Кудрявій.

Николай Васильевичъ Купреяновъ.

Василій Михайловичъ Васильевъ.

*Отъ Кадниковскаго уѣзда.*

Анатолій Александровичъ Брячачиновъ.  
Сергѣй Павловичъ Каютовъ.  
Францъ Францевичъ Ульрихъ.  
Сергѣй Александровичъ Дилакторскій.  
Юлій Михайловичъ Зубовъ.  
Князь Дмитрій Александровичъ Оболенскій.

*Отъ Вельскаго уѣзда.*

Сергѣй Михайловичъ Величковскій.  
Иванъ Васильевичъ Чертовской.

*Отъ Тотемскаго уѣзда.*

Дмитрій Николаевичъ Раковъ.  
Василій Тимоѳеевичъ Поповъ.

*Отъ Устюгскаго уѣзда.*

Модестъ Александровичъ Шведовъ.

*Отъ Сольвычегодскаго уѣзда.*

Николай Александровичъ Смѣлковъ.  
Николай Андреевичъ Вурковъ.

*Отъ Яренскаго уѣзда.*

Степанъ Степановичъ Челпановъ.  
Федоръ Федоровичъ Лихановъ.

*Отъ Устьсысольскаго уѣзда.*

Василій Яковлевичъ Морозовъ.  
Филиппъ Семеновичъ Клементьевъ.



**Списокъ г.г. Членовъ и Губернскихъ Гласныхъ Вологодскаго  
Губернскаго Земскаго Собранія IX трехлѣтія. Засѣданіе 15  
Іюня 1895 г.**

Предсѣдатель Собранія, исправляющій должность Губернскаго Предводителя Дворянства Вологодскій Уѣздный Предводитель Дворянства Николай Николаевичъ Андреевъ.

Грязовецкій Уѣздный Предводитель Дворянства Николай Дмитріевичъ Грязевъ.

И. д. Кадниковскаго Уѣзднаго Предводителя Дворянства Михаилъ Алексѣевичъ Агарковъ.

За Управляющаго Государственными Имуществами Вологодской губерніи его помощникъ<sup>1</sup> Иванъ Осиповичъ Двораковскій.

Предсѣдатель Тотемскаго Уѣзднаго Съѣзда Дмитрій Николаевичъ Раковъ.

Предсѣдатель Вельскаго Уѣзднаго Съѣзда Петръ Николаевичъ Духанинъ

Денутать отъ духовнаго вѣдомства отецъ Всеволодъ Сиземскій.

**Г.г. Г Л А С Н Ы Е:**

*Отъ Вологодскаго уѣзда.*

Андрей Платоновичъ Дихаревъ.

Николай Яковлевичъ Маслениковъ.

Николай Александровичъ Можайскій.

Князь Николай Александровичъ Волконскій.

*Отъ Грязовецкаго уѣзда.*

Викторъ Андреевичъ Кудрявый.

Николай Васильевичъ Купреяновъ.

Василій Михайловичъ Васильевъ.

*Отъ Кадниковскаго уѣзда.*

Анатолій Александровичъ Врянчаниновъ.

Юлій Михайловичъ Зубовъ.

*Отъ Вельскаго уѣзда.*

Сергѣй Михайловичъ Величковскій.  
Иванъ Васильевичъ Чертовской.

*Отъ Тотемскаго уѣзда.*

Дмитрій Николаевичъ Раковъ.  
Василій Тимофеевичъ Поповъ.

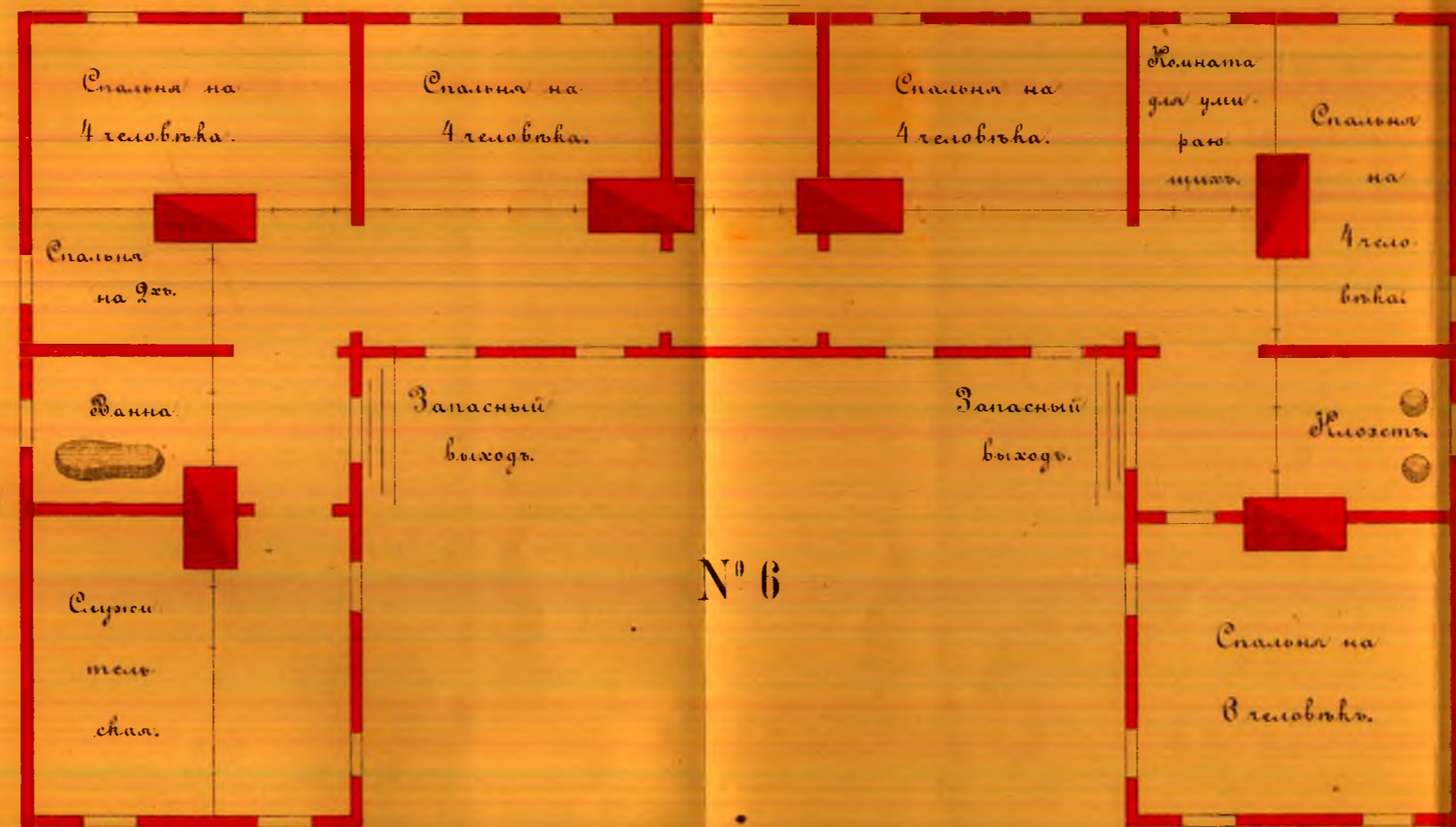
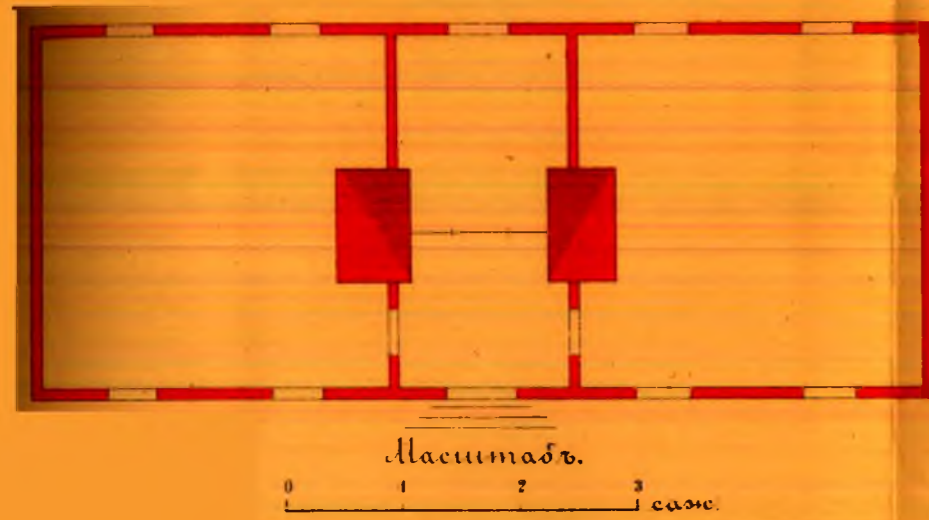
*Отъ Устюгскаго уѣзда.*

Модестъ Александровичъ Шведовъ.

*Отъ Сольвычегодскаго уѣзда.*

Николай Александровичъ Смѣлковъ.

---



№2

