

КУЗНЕЧНЫХ ДЕЛ МАСТЕРА

Русское кузнечное ремесло имеет давние традиции. Сложилось оно еще в глубокой древности. Веками накапливался опыт, совершенствовалась техника кузнечного дела. Нехитрыми, но требующими определенных значительных навыков способами из ковального железа изготовляли различные предметы: гнули толстые пруты для светцев и воротных колец, ключей и сечек, ковали и вытягивали железные ленты для сундуков и ларцов.

Проследить развитие кузнечного дела как одного из видов народного творчества во всей полноте и последовательности трудно — до нас дошло ограниченное число памятников. Определить время и место их производства бывает также довольно сложно, поскольку сходные по своему характеру и приемам орнаментации изделия встречаются в разных районах.

На протяжении многих веков в России существовали промыслы по обработке железа. История их возникновения и развития связана с источниками сырья, с ростом добычи руды и выплавки железа.

Спрос на изделия кузнечного художественного ремесла был

большим, сбыт их обеспечивала широкая торговля. Развозились они по всей России. В XVI—XIX веках значительные кузнечные производства были сосредоточены в Москве, Устюжне Железнопольской, Великом Устюге, Туле, Ярославле, Нижнем Новгороде. В каждом из этих центров складывались свои традиции, были свои талантливые и умелые мастера.

В жизни городов и сел ремесло кузнеца играло значительную роль. Мастера могли подковать лошадь и сделать плуг, выковать ограду и изготовить новый замок. Но безвозвратно ушли в прошлое имена тех, кто умелыми руками выполнял удивительные по красоте изделия.

Испокон веков на Руси почиталось ремесло кузнеца. Отношение к нему было особенное. Занятие это всегда вызывало в народе таинственный интерес, труд мастера окружала некая дымка таинственности и загадочности. Не зря, наверное, в русских сказках и песнях самым хитрым и умным был мужик-кузнец. Вероятно, поэтому умение выплавить руду, верно угадать добавки к железу, температуру нагрева признавалось чуть ли не чудодействен-

ным. И, быть может, по праву кузнецов можно считать первыми металлургами и химиками.

На Руси рано было налажено производство кричного железа, называемого так от слова «крица» — куска металла, получаемого при обработке руды. После того как механическим путем из него удаляли шлак, раскаленную болванку подвергали ковке.

Помещения для кузниц были всегда прочными и надежными. Находились они обыкновенно за пределами селения или города. Ведь кузнечное дело связано с огнем, поэтому часто кузницы ставились ближе к озеру или реке, на случай пожара. Иногда они были просто земляными. Но выстроенные из сухих, крупных

бревен служили восемьдесят-сто лет. Не зря в народе говорили: «Две избы переживешь, а кузницу пережить трудно».

Необходимую принадлежность любой кузницы составлял горн — кирпичная печь с отверстием для воздухопроводной трубы — мехов. Оборудование мастерской несложно: наковальни, молотки различной величины и веса, напильники и зубила, клещи и щипцы для держания раскаленных болванки и подковки. Мастер редко работал один. Только при ковке мелких изделий он мог обойтись без помощника. Подручный обычно подкладывал угли, зажигал и раздувал огонь, приводил в движение мехи. Кузнец же бросал в огонь кусок железа и накаливал



*Ларцы-«теремки». XVII в.
Большой Устюг*

его добела. Если кусок железа был невелик, то одной рукой кузнец вынимал его клещами и клал на наковальню, а другой ударами молота выковывал предмет желаемой формы. Эта операция требовала немалых физических усилий и сноровки. Если ковался большой кусок, то подручный оставлял мехи, брал молот и работал вместе с кузнецом. Несколько раз переходило железо из огня на наковальню, а затем снова возвращалось в огонь для дальнейшего накаливания. По окончанииковки мастер опускал изделие в воду. Затем следовали операции по сборке и отделке изделия. Это труд сложный и кропотливый. Еще с древнейших времен мастерам были известны такие приемы, как сварка, обточка, резка, полировка, пайка. Зна-

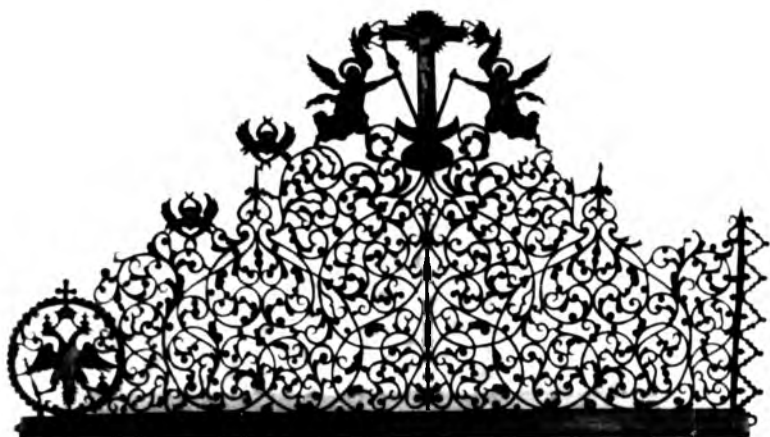
ние этих приемов обработки давало возможность изготавливать различные инструменты, оружие, предметы быта.

В коллекции художественного металла музея наиболее ценными являются изделия русских кузнецов XVII—XVIII веков. Их в музее около ста. Здесь представлены самые разнообразные по назначению и формам бытовые вещи — сундуки, светцы, сетки, ключи, личины замков и др. Они позволяют судить о высоком мастерстве безымянных ремесленников.

В XVII—XVIII веках кузнецы использовали различные способы украшения изделий. Они пробивали сквозные узоры на железных полосах, покрывали гладкие поверхности насечкой и гравировкой.



Изготовление, XVII в.



Чертами определенного стилистического единства обладают изделия мастеров Великого Устюга. Истари славился город искусными ремесленниками. Но особенно знаменит он был своими кузнецами. До сих пор названия городских улиц (Кузнечная, Кузнецовский переулочок) хранит память о местных мастерах. Здесь делали прочные и надежные сундуки, окованные металлическими пластинами, благодаря которым они выглядели парадными и красивыми; выполняли замки, кованые решетки, различные мелкие и крупные декоративные украшения.

Но особенно высоко ценились великоустюгские сундуки, которые делали на заказ и приносили в качестве подарков.

В них хранили ценности и документы, поэтому часто в деревянный остов врезали хитроумные замки.

Известны сундуки двух типов — ларцы «теремки» и «подголовники». Самой распространенной и характерной формой был «теремок» с четырехскатной крышечкой. «Подголовники», которые ставили в изголовье, имели прямоугольные основания и с лицевой стороны покатые крышечки. Наружные стенки сундуков окрашивали краской, обтягивали кожей, покрывали слюдой, а поверх околачивали просечными железными листами. Часто весь сундук обоясывали железными пластинами. В обоих случаях они подчеркивали форму и пропорции вещи.



Орнамент на железных полосах составляли фигурные завитки, причудливые листики. Они, как правило, располагались в определенном ритмическом порядке. Затеиливные узоры наносили на железный лист и специальным пробойником прорубали. Эта работа требовала точного глаза и высокого мастерства.

Тонкие прорезные узоры украшали дверные и сундучные петли, наружные части замков и движки, церковную утварь.

Навершие хоругви укрепляли полотнище знамени. Место производства представленного в музее образца неизвестно, но в его оформлении применены сходные великоустюгским дарцам приемы орнаментации. В треугольную форму органично вписан узор из симметричных волнистых побегов с мелкими завитками. Мотивам придают мягкие, плавные очертания.

Замок-секира. XVIII в.

Характерна повторяемость одинаковых элементов, сложность рисунка перелетающих стеблей, листьев. Растительные формы обобщены. На просвет орнамент напоминает легкую ажурную ткань.

Иногда прорезную технику использовали в комбинации с гравировкой. К интересным и многочисленным изделиям этого вида относится взрезной замок XVIII века. Его наружный щиток по форме напоминает секиру. Контуры предмета определили расположение награвированных насечек и прорезного узора. В рисунке растительных завитков много общего с орнаментами железных полос для оковки сундуков. Массивный щиток замка украшен ажурным прорезным узором. Мелкие завитки на фоне сплошной подкладки выглядят легкими и изящными. Чтобы оттенить сквозной орнамент, мастер покрыл гладкую поверхность щитка мелкими углубле-



Личина замка. XVII в. Север (?)



ниями в виде точек, которые выполняются с помощью специального инструмента — острого чекана. Рисунок, намеченный точками, контрастирует с пластически обработанным сквозным узором.

Прорезные орнаменты были разнообразными. В украшении железных лент и замков они мелкоузорные, обобщенно растительного характера. В оформлении личины замка мастер использовал крупный растительный мотив. В причудливом узоре личины, обрамлявшей отверстие для ключа, широкое и плавное движение стебля подчеркнуто пышными формами цветов. Обобщенный характер орнамента достигается плоскостной трактовкой деталей, а сквозной фон выявляет рисунок, его линейность, четкий силуэт.

В убранстве интерьеров соборов и церквей немаловажную роль играли подвесы и кронштейны для светильников и панцикадил. Подобные украшения получили особое распространение в XVII—XVIII веках. Эти произведения дают возможность высоко оценить технические достижения мастеров, их художественное чутье в создании предметов объемных, рассчитанных на обозрение в пространстве.

Кованые кронштейны с деталями, выполненными из листового железа, укреплялись в стенах. Крупные, с изрезанными острыми краями листья скрывали изогнутый прут, к которому подвешивали лампаду. Цветы и побеги приклепаны к стержню в разных направлениях, поэтому кронштейн как бы парит в воздухе,



напоминающая растение с пышными цветами. Закругленные края бутонов и отогнутые листики четко обрисовываются светотенью.

Динамичность, собранность композиции можно отметить в подвесе для паникадила. Упругие, обращенные в разные стороны завитки и тонкие железные пла-

Подвес паникадила. XVII в.

стинки листики симметрично расположены по сторонам витого стержня и подчеркивают направленность закручивающихся внутрь спиралей. С помощью простых лаконичных средств достигается декоративная выразительность предмета.

Рассматривая изделия кузнецов, мы встречаем вещи, очень близкие по формам и орнаментам, но в ряду похожих предметов не найдем абсолютно одинаковых.

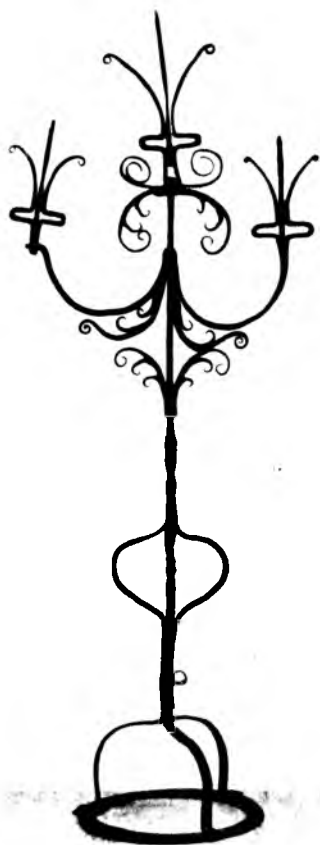
Стремление к организованности и четкости композиций и форм орнамента заметно и в художественном оформлении повседне-



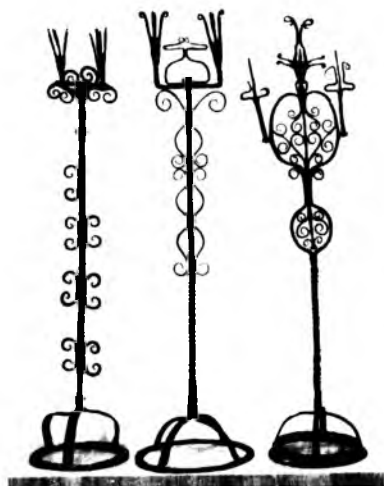
Сечка. XVII в.

ных предметов быта XVII—XVIII веков.

Рукоять сечки для рубки капусты украшена копытными головами. Их изображения связаны с древними магическими представлениями людей. Образ коня в народном искусстве наделен силой и смелостью. Он был символом —



Сечка. XVII в.



«оберегом», охраняющим от всего дурного и горестного. Гибкие головки животных и крупные завитки по сторонам сечки придают предмету красивые очертания. Ритмическая повторяемость спиралевидных завитков объединяет украшение верхней части сечки с мягким овалом лезвия. Здесь господствует пластическое равновесие масс, симметрия, лаконичная ясность силуэтов.

Руками кузнецов создавались и светцы — некогда распространенный предмет домашнего обихода, своеобразное приспособление для освещения помещения. Без лучины, медленно сгоравшей и падавшей в корытце с водой, трудно представить себе деревенскую избу. Ни один дом не обходился без подобной «светильни». Бере-

Светцы. XVII—XVIII вв.

зовые или сосновые щенки вставлялись в железные светцы. При этом металлический стержень, к которому крепились держатели, внизу заострялся так, чтобы его можно было вставить в специальную подставку или закрепить в бревенчатую стену дома. В отдельных случаях стержни приваривались к круглым кольцеобразным основаниям. Своими пропорциями и силуэтами светцы вызывают ассоциацию с легкими расцветшими бутонами на высоких ножках. Застывший цветок в своих фигурных побегах скрывает держатели для лучин. Обычная высота светцев не превышает 1—1,3 метра, но они всегда кажутся выше, напоминая цветы, стремительно растущие ввысь. Этому впечатлению во многом способствует соразмерность завитков, попарно закрепленных на всей высоте стебля.

На одном из светцев верхняя часть решена в виде стилизованной женской фигуры. Подобное изображение — явление исключительное среди предметов нашей коллекции. Возможно, фигура эта олицетворяет мать сыру землю, образ, символизирующий природу. При всем лаконизме, декоративной выразительности силуэта изображение сохраняет отголоски своего древнего содержания.

Произведения из кованого железа XVII—XVIII столетий имеют историческую и художественную ценность. В них оригинальность художественных образов получила мастерское воплощение в материале. Использование различных способов орнаментации, богатство и разнообразие узоров, чувство формы предмета позволяют отнести их к лучшим достижениям русского художественного металла.