

П.М. Советов

**ПРОГРАММНО – ЦЕЛЕВОЕ
УПРАВЛЕНИЕ ИНВЕСТИЦИЯМИ
В СЕЛЬСКОМ ХОЗЯЙСТВЕ РЕГИОНА**

Вологда

2003

УДК 631.152.330.322(470.12)
ББК 65.9(2)32-21+65.9(2)Рос-4Вол-56
С 56

Рецензенты: д-р экон. наук, профессор *Г.Н. Дрозд*,
канд. экон. наук, доцент *К.К. Харламова*.

Советов П.М.

С56 Программно-целевое управление инвестициями в сельском хозяйстве региона. — Вологда: ИЦ ВГМХА, 2003. — 106 с.
ISBN 5-98076-007-5

Книга содержит обстоятельное, доступное для восприятия изложение понятий и представлений о программно-целевом управлении инвестиционной деятельностью в сельском хозяйстве, призванном осуществить вывод из кризиса аграрной экономики и обеспечить высокую конкурентоспособность и устойчивое положение предприятий агропромышленного комплекса на рынке сельскохозяйственных продуктов.

Анализ практических шагов по освоению программно-целевого подхода к управлению инвестиционно-строительной деятельностью в сельском хозяйстве региона и обосновываемые предложения по его совершенствованию способствуют формированию благоприятного инвестиционного климата в региональном АПК.

Издание предназначено для руководителей и специалистов, занимающихся практической деятельностью по управлению развитием агропромышленного производства региона, а также разработкой и реализацией задач стратегического менеджмента. Может быть использовано в качестве учебного пособия при подготовке специалистов по экономике и управлению агропромышленного комплекса.

УДК 631.152:330.322(470.12)
ББК 65.9(2)32-21+65.9(2)Рос-4Вол-56

ISBN 5-98076-007-5

© ИЦ ВГМХА, 2003.
© П.М.Советов, 2003.

ВВЕДЕНИЕ

Основу сельского хозяйства составляют, как известно, сельхозугодия, техника и технология, рабочая сила и ее интеллектуальный потенциал, возможность инвестиционных вложений. Эти фундаментальные опоры существенно подорваны в ходе радикальной экономической реформы в России

1990-х годов, приведшей к разрушению экономического потенциала сельскохозяйственных предприятий, усилению процесса старения и обезлюдения деревни, выбытию из оборота больших площадей сельскохозяйственных угодий. Следствием экстремистских аграрных преобразований стали двукратное сокращение объема сельскохозяйственного производства, деградация земли и крестьян.

Усложнению экономической ситуации в агропромышленном комплексе способствует массивное сокращение инвестиций в основной капитал в сельском хозяйстве, которые уменьшились с 18% в 1990 году, например в Вологодской области, до 2,5% в 1996-1997 гг. Резко сократилось, а по некоторым направлениям и вообще прекратилось строительство объектов производственного назначения. Выбывшие основные фонды в 8-12 раз превысило их ввод. Высок износ зданий и сооружений (39% к началу 1999 г.), машин, оборудования, транспортных средств (75%).

Выход из кризиса сельского хозяйства, структурная перестройка, а затем и движение к более высоким рубежам требует реконструкции предприятий, их технического перевооружения с целью создания высокоэффективного производства, способного гибко реагировать на запросы рынка. Все это означает неотложную необходимость инвестиций в сочетании с инновациями, обеспечивающими продвижение достижений научно-технического прогресса в отрасль.

Проблема повышения инвестиционной активности сельхозтоваропроизводителей не может быть решена лишь путем крупномасштабного увеличения объемов государственного инвестирования ввиду ограниченных бюджетных возможностей. Требуется также осуществление целого ряда некоммерческих (бесприбыльных) инвестиционных проектов, в т.ч. в социальной сфере, осуществляемых за счет других источников. В повестку дня ставится задача создания экономических предпосылок консолидации корпоративного финансового капитала, усиления функций государства как «стратегического» инвестора, стимулирование и поддержка инвестиционной деятельности субъектов аграрного предпринимательства. Для притока инвестиций в развитие аграрной экономики необходимо создание благо-

приятного инвестиционного климата и включение механизма устойчивых мотиваций к долговременному вложению средств.

Отсюда закономерно вытекает потребность в рациональном управлении инвестициями, целенаправленном государственном регулировании инвестиционно-инновационной деятельности, поиске путей и способов эффективного использования капитальных вложений. В этой связи и выполнялась настоящая научно-исследовательская работа.

Исходя из актуальности и важности проблемы инвестирования развития отечественного сельского хозяйства, целесообразно систематизировать факторы и условия роста инвестиционной активности сельхозтоваропроизводителей и предложить меры по организации эффективного использования капитальных вложений в региональном агропромышленном комплексе.

Объектом исследования является инвестиционный процесс в агропромышленном комплексе региона.

Непосредственным предметом исследования избрана организация программно-целевого управления инвестиционной деятельностью в сельском хозяйстве Вологодской области.

Цель научно-исследовательской работы заключается в изучении сложившейся организации управления инвестиционной деятельностью в сельском хозяйстве региона и обоснование программно-целевых подходов к использованию капитальных вложений в агропромышленном комплексе.

Для достижения поставленной цели предусмотрено решение следующих задач:

- изучение теоретических основ инвестиционной деятельности и выбор методологических подходов к организации управления инвестициями в сельском хозяйстве;
- анализ и оценка уровня инвестиционной деятельности в агропромышленном комплексе региона;
- выявление объективных предпосылок активизации инвестиций и определение приоритетов в инвестировании;
- обоснование эффективных методов организации и управления использованием капитальных вложений в региональном АПК.

В качестве методов исследования используются системный подход к изучению проблем организации и управления инвестиционной деятельностью, а также методы статистики и экспертных оценок, обобщения и экономического анализа, исторического и логического приемов, компьютерной обработки данных и др.

В работе нашли отражение позиции ученых и практиков, а также основные положения законодательных и нормативных актов органов государственного управления по вопросам инвестиционной деятельности, данные государственной статистики и хозяйствующих объектов, статьи и

публикации в периодической печати, аналитические материалы, содержащиеся в различных источниках.

Автор выражает признательность Н.И. Машкиновой за помощь в структурировании информационной базы исследования и апробацию ряда методических положений разрабатываемых программно-целевых подходов к управлению инвестициями в агропромышленном комплексе региона.

І. ТЕОРЕТИЧЕСКИЕ ОСНОВЫ УПРАВЛЕНИЯ ИНВЕСТИЦИОННО-СТРОИТЕЛЬНОЙ ДЕЯТЕЛЬНОСТЬЮ

І.І. Понятие и сущность инвестиций в экономике

Понятие «инвестиции» происходит от латинского «investre» - облачать и в широком смысле трактуется как вложение в будущее. По мнению Б.А. Райсберга, инвестиции - это «любые имеющиеся средства, обремененные, призванные служить удовлетворению будущих потребностей, для чего они отвлекаются от текущего использования и для чего вкладываются в определенное дело, приносящее выгоду» [31, с. 671].

Природа инвестиций связана всецело с характером протекания экономических процессов во времени, когда неизбежно приходится вначале вкладывать в дело средства, создавать условия, предпосылки протекания производственных процессов и только затем получать желаемый результат, отдачу от вложенных средств. Поэтому нет ничего удивительного в том, что в практике централизованного государственного управления отечественной экономикой инвестиции отождествлялись с капитальными вложениями. И в теоретическом плане не делалось необходимых различий.

Однако капиталовложения представляют собой вложения только в основной капитал, тогда как вложения в другие виды экономических ресурсов (информационные ресурсы, ценные бумаги, духовный потенциал, материальные запасы и др.) именовать капиталовложениями не принято или это следует делать с оговоркой.

В соответствии с действующим законодательством России инвестиции представляют собой денежные средства, ценные бумаги, иное имущество, в том числе имущественные права, иные права, имеющие денежную оценку, вкладываемые в объекты предпринимательской (и иной) деятельности в целях получения прибыли и (или) достижения иного полезного положительного социального эффекта (федеральный закон «Об инвестиционной деятельности в Российской Федерации, осуществляемой в форме капитальных вложений» № 22-ФЗ от 02.01.2000 г.)

По существу, это определение принято рядом ученых. Так, В.В. Бочаров и В.Е. Леонтьев подчеркивают: «Инвестиции выражают все виды имущественных и интеллектуальных ценностей, которые вкладываются в объекты предпринимательской деятельности, в результате которых формируется прибыль (доход) или достигается социальный эффект» [8, с. 264]. Здесь отмечается, прежде всего, ресурсный подход. В то же время инвестиционная сфера ограничивается лишь предпринимательской деятельностью. Получается так, что если инвестиционные ресурсы используются не в предпринимательских структурах, то они не являются инвестициями?

Более краткое, но близкое к отражению экономической сущности определение дается доктором экономических наук Ю.М. Осиповым, определяющим инвестиции как затраты денежных средств, направленные на воспроизводство капитала, его поддержание и расширение [27, с. 204].

Но вот Ф.С. Тумусов акцентирует внимание, что инвестиции это не только затраты денежных средств, а часть дохода, которая используется не на текущее потребление, а на воспроизводство всего общественного и индивидуального капитала, конечной целью которых является получение новых, более высоких доходов или социального эффекта в будущем [42, с. 13].

Анализ взглядов отечественных и зарубежных ученых, выполненный недавно д-ром экон. наук П.В. Смекаловым и канд. экон. наук В.И. Кордович, позволил им выделить следующие наиболее распространенные подходы к трактовке содержания понятия инвестиций.

Они подчеркивают, что теперь часто инвестиции рассматриваются в качестве специфического приема финансового менеджмента (финансовый рычаг), посредством которого осуществляется воздействие финансовых отношений на хозяйственный процесс.

Отмечается второй подход, когда предлагается рассматривать инвестиции, с одной стороны, как часть активов бухгалтерского баланса, необходимых предприятию для накопления капитала путем вложения средств и получения прочих выгод, а с другой стороны, как сумма собственного капитала и долгосрочных обязательств компании. В соответствии с этой точкой зрения под инвестициями понимается капитал в его вещественной и стоимостной формах, используемый в краткосрочной или долгосрочной перспективе с целью получения экономической выгоды и достижения социального эффекта.

Третий подход предполагает, что в определении понятия «инвестиции» основной акцент необходимо ставить на характеристику конкретного экономического процесса. Такая точка зрения является, по их мнению, наиболее распространенной. В ее основе лежит указание на предмет вложений (что вкладывать), группы объектов инвестиционной деятельности (куда вкладывать) и цели осуществления этого процесса.

С учетом изложенного, данными авторами предлагается обратить внимание на долгосрочные инвестиции как совокупность физических, нематериальных и финансовых активов, непосредственно вкладываемых в объекты длительного пользования (на срок более одного года) предпринимательской и иных видов деятельности, а также в связанные с этим процессом трудовые ресурсы с целью получения экономической выгоды, социального или экономического эффекта [35].

Тем самым определяются конкретные направления (виды) инвестиций субъектов:

- инвестиции в материальные активы;

- инвестиции в нематериальные активы;
- инвестиции в человеческий капитал.

Приведенные методологические подходы к определению инвестиций позволяют относить к инвестиционным ресурсам:

- материальные ресурсы, средства производства (здания, оборудование, машины, транспортные средства), запасы предметов потребления и т.д.;
- денежные накопления, целевые банковские вклады, кредиты, ценные бумаги;
- объекты интеллектуальной собственности (авторские права, ноу-хау, лицензии, опыт, квалификация и т.д.);
- природные ресурсы: земля, полезные ископаемые и др. ресурсы.

Инвестиционные ресурсы, по существу, являются объектами инвестиционной деятельности. Субъектами, участвующими в инвестиционном процессе, являются:

- инвесторы, которыми могут быть государство, делегирующее соответствующие права и обязанности юридическим и физическим лицам; граждане, предпринимательские структуры; иностранные физические и юридические лица, а также государства, международные организации и корпорации и т.д.:
- заказчики и исполнители работ;
- пользователи объектов инвестиционной деятельности;
- поставщики товарно-материальных ценностей;
- финансовые и инвестиционные учреждения и т.д.

В литературе приводятся различные *классификации* инвестиций.

В соответствии с международными стандартами, используемыми при изучении макроэкономических показателей в системе национальных счетов и созданными на их основе методическими разработками Госкомстата Российской Федерации, различают: капиталобразующие (реальные), финансовые и интеллектуальные инвестиции.

Реальные (капиталообразующие) инвестиции, обеспечивающие создание и воспроизводство фондов, предполагают вложение капитала непосредственно в средства производства и предметы потребления, т.е. вложения в основной капитал и на прирост материально-производственных запасов. Капиталообразующие инвестиции, получившие наиболее широкое распространение в практике инвестиционной деятельности, включают в себя следующие составляющие:

- инвестиции в основной капитал (капитальные вложения);
- затраты на капитальный ремонт;
- инвестиции на приобретение земельных участков и объектов природопользования;

- инвестиции в нематериальные активы (патенты, лицензии, программные продукты, научно-исследовательские и опытно-конструкторские разработки);

- инвестиции в пополнение запасов материальных оборотных средств.

Основное место в системе показателей, характеризующих объемы и структуру капиталобразующих инвестиций, занимают инвестиции в основной капитал — капитальные вложения, в объем которых включаются:

- затраты на новое строительство, реконструкцию, расширение и техническое перевооружение действующих промышленных, сельскохозяйственных, транспортных, торговых и других предприятий;

- затраты на жилищное и культурно-бытовое строительство.

Финансовые инвестиции — денежные средства предприятий, бюджетные ресурсы Российской Федерации и ее субъектов, а также местных бюджетов, используемых на воспроизводство капитала, кредитные ресурсы государственных и коммерческих банков; портфельные инвестиции — вложения средств в ценные бумаги: акции, облигации, векселя, облигационные займы и т.д.; денежные сбережения граждан на цели инвестирования; денежные накопления иностранных инвесторов и т.д. Финансовые инвестиции являются превращенной формой денежного капитала [8, с. 14].

Особую роль и значимость при реализации инновационной стратегии развития предприятия имеют интеллектуальные инвестиции. *Интеллектуальные инвестиции* — это и есть долгосрочные вложения в поддержание и развитие научного потенциала, в подготовку специалистов и других участников производства, в передачу опыта, в лицензии, ноу-хау, инженерно-консультативные услуги и прочие мероприятия, обеспечивающие воспроизводство капитала. Сфера интеллектуальных услуг в современных условиях обнаруживает тенденцию к расширению во всем мире.

Интеллектуальные инвестиции имеют ряд особенностей:

1) Интеллектуальные услуги материализуются часто в информации: книгах, проектах, разработках, патентах и т.д.

2) Интеллектуальные инвестиции имеют рисковый характер: не все разработки, методики, проекты могут обладать высоким качеством, найти спрос у покупателей, быть внедрены в производство.

3) В то же время интеллектуальные инвестиции могут дать наибольший доход и социальный эффект, когда, в результате их реализации, создаются новые технологии, новый продукт, разрабатываются новые способы организации производства, труда, маркетинговой системы, возникают ноу-хау и т.д.

Различают также валовые и чистые инвестиции.

Валовые инвестиции — это затраты на замещение старого оборудования (амортизацию) и плюс прирост инвестиций на расширение производства.

Чистые инвестиции – валовые инвестиции за вычетом суммы амортизации основного капитала [13]. Если чистые инвестиции составляют положительную величину, то экономика развивается. Если чистые инвестиции составляют нулевую величину (валовые издержки и амортизация равны), то экономика находится в состоянии статики. Когда чистые инвестиции составляют отрицательную величину (валовые издержки меньше амортизации), то это свидетельствует о снижении деловой активности.

Можно классифицировать инвестиции, как это делает В.В. Шеремет и др. [44, с. 57] и по другим признакам (рис. 1):

- по организационным формам;
- по объектам инвестиционной деятельности;
- по формам собственности на инвестиционные ресурсы;
- по характеру участия в инвестировании.

Классификационные признаки инвестиций	Типы инвестиций
По организационным формам	<p>Инвестиционный проект предполагает, во-первых, определенный, законченный объект инвестиционной деятельности и, во-вторых, реализацию, как правило, одной формы инвестиций.</p> <p>Инвестиционный портфель хозяйствующего субъекта включает различные формы инвестиций одного инвестора.</p>
По объектам инвестиционной деятельности	<p>Долгосрочные реальные инвестиции (капитальные вложения) в создание и воспроизводство основных фондов, в материальные и нематериальные активы.</p> <p>Краткосрочные инвестиции в оборотные средства (товарно-материальные запасы, ценные бумаги и пр.).</p> <p>Финансовые инвестиции в государственные и корпоративные ценные бумаги, банковские депозиты и пр.</p>
По формам собственности на инвестиционные ресурсы	<p>Частные инвестиции.</p> <p>Государственные инвестиции.</p> <p>Иностранные инвестиции.</p> <p>Совместные инвестиции.</p>
По характеру участия в инвестировании	<p>Прямые инвестиции непосредственно в материальный объект. Инвестор при этом участвует в выборе объекта инвестиций и вложения средств. К таким инвестициям могут относиться реальные инвестиции</p> <p>Непрямые инвестиции, характеризующиеся наличием посредника, инвестиционного фонда или финансового посредника. К таким инвестициям относятся портфельные инвестиции.</p>

Р и с. 1. Классификация инвестиций по различным признакам

Целью инвестиций является получение прибыли и достижение положительного социального эффекта. При формировании инвестиционной политики предприятие определяет приоритеты в инвестировании и устанавливает критерии отбора инновационных проектов, опираясь на инвестиционные возможности предприятия и его ситуационное положение на рынке.

В сельскохозяйственном производстве инвестиции чаще всего направляются на решение следующих задач:

- замену устаревшего и изношенного оборудования;
- внедрение новой технологии и применение современной техники и оборудования;
- расширение производства сельскохозяйственной продукции;
- развитие новых видов производств, в том числе подсобных, несельскохозяйственных.

Здесь обеспечение непрерывного процесса воспроизводства основных фондов достигается, прежде всего, за счет своевременного их восстановления при износе и выбытии. Запозывание с реализацией решения об обновлении фондов вынуждает сельхозтоваропроизводителей осуществлять инвестиционные проекты без обоснования и отбора их лучшего варианта под давлением текущих обстоятельств хозяйственной деятельности. На инвестиции в сельском хозяйстве оказывает влияние множество факторов, на большинство которых сельхозтоваропроизводитель не в силах воздействовать.

В числе факторов, не зависящих от сельхозтоваропроизводителей, выступают:

- сезонность производства сельскохозяйственной продукции;
- объективно обусловленные ограничения влияния на естественные производственные условия ведения хозяйственной деятельности, каковыми являются земля, климат и процессы роста растений и животных;
- слабая приспособляемость сельскохозяйственного производства к свободному ценообразованию и естественная ограниченность спроса на сельскохозяйственные продукты;
- процентная ставка на кредит;
- налоговая ставка на прибыль;
- цены на продукцию сельскохозяйственного производства и потребляемые промышленные товары и услуги;
- мировые цены на продовольствие;
- характер и динамика инфляционных процессов и т.д.

Вместе с тем оживление инвестиционной деятельности является основным условием модернизации производственных мощностей и воспроизводства почвенного плодородия, преодоления спада производства в

сельском хозяйстве, достижения финансовой стабилизации и подъема экономики отраслей агропромышленного комплекса.

1.2. Методологические аспекты управления инвестиционно-строительной деятельностью

Инвестиционная деятельность представляет собой вложение инвестиций (инвестирование) и совокупность практических действий по реализации инвестиций.

Инвестиционная деятельность осуществляется на принципах целевого использования инвестиций, их возвратности и срочности.

Средства, вкладываемые в объекты инвестиционной деятельности, подлежат возврату пользователями этих объектов (если они не производились за счет их собственных источников) в сроки, предусмотренные в соответствующих договорах. Возврат средств может осуществляться как в денежной форме, так и посредством передачи в собственность инвестору имущества, стоимость которого эквивалентна сумме вложенных средств.

Основой для притока инвестиций в развитие экономики являются благоприятный инвестиционный климат и включение механизма устойчивых мотиваций к долговременному вложению средств, связанному с использованием как собственно рыночных мер (развитие конкуренции, ограничение монополизма, обеспечение возможности прибыльного вложения капитала в производство, его свободного перелива между отраслями и регионами), так и мер по целенаправленному государственному регулированию инвестиционной деятельности.

Инвестиционный климат характеризует объективные возможности региона (инвестиционный потенциал) и условия деятельности инвестора (инвестиционный риск). Эти два критерия взаимосвязаны и включают в себя совокупность социально-экономических, политических, социально-культурных, организационно-правовых и финансовых факторов, определяющих возможность привлечения инвестиций.

Инвестиционный потенциал, или инвестиционная емкость региона, складывается из совокупности объективных предпосылок для инвестиций, зависящих как от наличия и разнообразия сфер и объектов инвестирования, так и от их экономических характеристик. Количественно он определяется макроэкономическими показателями, характеризующими насыщенность территории факторами производства (природными ресурсами, рабочей силой, основными фондами, инфраструктурой) и потребительский спрос населения.

Помимо этого на инвестиционный потенциал оказывает влияние состояние законодательной базы, регулирующей условия инвестиционной деятельности путем специальных нормативных актов федерального и областного уровней. К первой группе относятся: Конституция Российской Федерации, Гражданский кодекс, законы о собственности, о предприятиях

и предпринимательской деятельности, об инвестиционной деятельности, осуществляемой в форме капитальных вложений, нормативные акты и программы приватизации и т.д. Во вторую группу входят законоположения и нормативные акты, регулирующие собственно инвестиционный процесс как в области капиталобразующих денежных средств, так и в области вложений, размещаемых в финансовых активах.

Это регламентирующее воздействие делится на прямое, непосредственно регулирующее инвестиционную деятельность, и косвенное, связанное с условиями функционирования сфер деятельности или типов предприятий, потенциальных объектов инвестирования.

Общие принципы инвестиционной деятельности предопределяются соответствующей нормативно-правовой базой, сформулированной в актах органов федерального и регионального управления. Так, закон «Об инвестиционной деятельности на территории Вологодской области» № 211-ОЗ, принятый 12 ноября 1997 года, предусматривает:

- создание правовой базы по страхованию инвестиций;
- сокращение доли централизованно выделяемых финансовых средств, использование их в основном для инвестирования объектов общегосударственного значения;
- инвестирование в первую очередь приоритетных отраслей экономики;
- использование нетрадиционных источников инвестиций (ипотечное кредитование, лизинг, вексельное обращение);
- предпочтительное инвестирование конкурентоспособных производств, рентабельных и быстро окупаемых проектов, в том числе проектов реконструкции и перевооружения действующих предприятий;
- создания рынка инвестиционных ресурсов;
- совместное государственно-коммерческое финансирование инвестиционных проектов, в том числе с привлечением капитала частного бизнеса;
- расширение использования сбережений населения для строительства жилья и реализации других инвестиционных проектов.

Управление инвестициями представляет собой процесс управления всеми аспектами инвестиционной деятельности [36] и включает в себя:

- управление инвестиционной деятельностью в государственных масштабах, что предполагает регулирование, контроль, стимулирование и сдерживание инвестиционной деятельности законодательными и регламентирующими методами;
- управление отдельными инвестиционными проектами, включающее деятельность по планированию, организации, координации, мотивации и контролю на протяжении жизненного цикла проекта путем применения системы современных методов и техники управления, которая имеет целью обеспечение наиболее эффективной реализации определенных в инве-

стиционном проекте результатов по составу и объему работ, стоимости, качеству и удовлетворению участников инвестиционного проекта;

- управление инвестиционной деятельностью отдельного хозяйствующего субъекта — предприятия, предполагающее управление инвестиционным портфелем предприятия (его формирование, мониторинг, оценки качества, реинвестирование и пр.), управление оборотным капиталом (краткосрочные инвестиции) и пр.

Управление инвестиционной деятельностью осуществляется путем реализации основных функций:

- анализа и прогнозирования;
- стратегического, текущего и оперативного планирования;
- мониторинга (контроля) и регулирования деятельности.

Конкретное содержание этих функций существенно различается в зависимости от уровня субъекта управления. Различают управление инвестициями на уровне государства и субъектов Федерации и управление инвестициями на уровне хозяйствующих субъектов — предприятий. На уровне государства управление инвестиционной деятельностью направлено на социально-экономическое и научно-техническое развитие РФ и осуществляется:

- в соответствии с федеральными целевыми инвестиционными программами;
- путем прямого управления государственными инвестициями;
- законодательными мерами стимулирования и сдерживания (например, введением системы налогообложения с дифференцированием налоговых ставок и льгот, установления системы платежей за пользование определенными ресурсами и пр.);
- проведением финансовой и кредитной политики, политики ценообразования (в том числе выпуском в обращение ценных бумаг), амортизационной политики;
- контролем за соблюдением государственных норм и стандартов, а также за соблюдением правил обязательной сертификации;
- антимонопольными мерами, приватизацией объектов государственной собственности, в том числе объектов незавершенного строительства;
- экспертизой инвестиционных проектов.

На уровне государства (субъектов федерации, регионов и пр.) функции управления инвестициями включают:

- анализ и прогнозирование развития инвестиционного рынка, включая его конъюнктуру и общегосударственные потребности в результатах инвестиционной деятельности;
- разработку стратегических направлений инвестиционной политики с учетом целевых направлений развития страны (субъекта федерации, ре-

гона и пр.) и инвестиционных возможностей, в том числе разработку государственных целевых инвестиционных программ;

- законодательную деятельность в области стимулирования, регулирования, сдерживания и контроля инвестиционной деятельности;
- мониторинг инвестиционной деятельности и реализацию конкретных мер регулирования инвестиционной деятельности на всех уровнях, включая поддержку и финансирование отдельных инвестиционных проектов.

Основными задачами управления инвестициями на уровне государства, субъектов федерации, регионов являются:

- обеспечение высоких темпов экономического развития страны (субъектов федерации, регионов и пр.) за счет эффективной инвестиционной деятельности;
- максимизация части национального дохода, определяемого инвестиционной деятельностью;
- сведение к минимуму рисков инвестиционной деятельности.

На уровне предприятия управление его инвестиционной деятельностью осуществляется в соответствии с планами инвестиционной деятельности предприятия и включает реализацию следующих ключевых целей:

- обеспечение высоких темпов экономического развития предприятия за счет эффективной инвестиционной деятельности;
- максимизацию доходов (прибыли) от инвестиционной деятельности;
- минимизацию рисков инвестиционной деятельности;
- обеспечение финансовой устойчивости и платежеспособности предприятия в процессе инвестиционной деятельности.

Управление инвестициями на уровне предприятия включает выполнение следующих функций:

- анализ и прогнозирование развития инвестиционного рынка;
- разработку стратегических направлений инвестиционной деятельности предприятия с учетом целевых направлений его развития и инвестиционных возможностей в части наличия собственных возможностей и привлечения внешних инвестиционных ресурсов, а также участия в инвестиционных проектах и целевых инвестиционных федеральных программах;
- формирование инвестиционного портфеля по критериям доходности, риска и ликвидности, включая отбор объектов инвестирования, оценку их инвестиционных качеств, оптимизацию состава инвестиционного портфеля;
- текущее планирование и управление реализацией конкретных инвестиционных проектов и программ в составе инвестиционного портфеля, в том числе разработка календарных планов реализации отдельных инвестиционных проектов и их бюджетов;

- мониторинг и реализацию конкретных мер регулирования инвестиционной деятельности всех инвестиционных проектов и программ инвестиционного портфеля;
- подготовку решений о своевременном закрытии неэффективных инвестиционных проектов, продаже отдельных финансовых инструментов и реинвестировании капитала. Определяются формы выхода из проектов, и осуществляется корректировка инвестиционного портфеля (реинвестирование капитала).

Целевые установки и функции управления инвестиционными проектами во многом совпадают с вышеприведенными для инвестиционной деятельности предприятий с той разницей, что различны субъекты управления: в первом случае это инвестиционный портфель предприятия, включающий в общем ряд инвестиционных проектов (или их частей), а во втором случае имеется в виду отдельный конкретный инвестиционный проект, в котором много участников, в том числе и инвесторов [44, с. 61–63].

1.3. Концептуальные положения программно-целевого управления*

Истоки программно-целевого управления уходят вглубь истории развития экономики. В неявной форме программно-целевое управление было присуще организаторам не только великих походов и завоеваний, но и экономических преобразований и хозяйственного обустройства. Понимание управления, ориентированного на достижение целей, содержалось еще в трудах древнегреческих философов.

Однако документально оформленные программы, как инструмент планирования и управления, появилась только в начале XX века. Первой научно обоснованной, официально принятой в 1922 году и документально оформленной целевой, комплексной программой явился государственный план электрификации России (ГОЭЛРО), содержащий как целевую установку, так и мероприятия по ее реализации. Советские пятилетние планы социально-экономического развития страны периода 1930-х годов содержали мероприятия программно-целевого характера, которые принято отождествлять с крупномасштабной программой индустриализации страны. В США в 1930-х годах была сформирована программа выхода из экономического кризиса («великой депрессии»), которую с известной степенью условности можно отнести к категории целевых программ.

Более полно нашли применение методы программно-целевого управления в разработке и реализации программ вооружений, среди которых следует особо отметить «Манхэттенский проект» создания атомной бомбы в США.

* Базируются на парадигме Б.А. Райзберга [31].

Шестидесятые годы XX века характеризуются не только всплеском военных программ стран, входящих в противостоящие военные коалиции, но и последовательным расширением областей применения экономических программ. Предвестником таких программ явилась программа военной и экономической помощи Советскому Союзу со стороны стран антигитлеровской коалиции (именуемой в обращении как «ленд-лиз») в период второй мировой войны, а также программа помощи разрушенному войной хозяйству Западной Германии со стороны США, получившая название «плана Маршалла». Правомерно утверждать о реализации в начале 1950-х годов в ФРГ программы министра экономики Л. Эрхарда по подъему хозяйства, именуемой в литературе «немецким чудом», а в Японии — программы возрождения экономики, названной «японским чудом». Получают распространение международные программы экономической помощи развивающимся странам.

В практику управления на государственном, а затем и региональном уровнях в США и других экономически развитых странах стали входить социально-экономические программы, направленные на решение крупных социальных, экологических проблем, основанные на бюджетном финансировании. Программы стали мощным инструментом государственного управления рыночной экономикой капиталистических стран, частично приняв на себя функции, характерные для государственного планирования в странах с централизованно управляемой экономикой.

В СССР периода 1960–1980-х годов были разработаны и вступили в действие после утверждения высшими органами власти комплексные народнохозяйственные программы подъема сельского хозяйства Нечерноземной зоны РСФСР, освоения целинных и залежных земель, строительства Байкало-Амурской магистрали, Продовольственная программа, Энергетическая программа, программа подъема машиностроения и ряд других. Число крупнейших государственных программ, требовавших для реализации каждой из них капиталовложений в объеме от десятков до сотен миллиардов рублей (в то время рубль был примерно эквивалентен по стоимости доллару США), достигло порядка тридцати единиц. К тому же ежегодно разрабатывались и утверждались научно-технические программы, общее количество которых в 1980-е годы достигло двух сотен, при среднем потребном уровне вложений капитала на реализацию каждой из них, измеряемой величиной порядка одного или нескольких миллиардов рублей, что возлагало непосильную нагрузку на государственный бюджет.

На реализацию всех принятых программ требовалось ежегодно, по утверждению Б.А. Райзберга [31, с. 516], примерно 150 миллиардов рублей капиталовложений, что в полтора раза превышало весь объем государственных вложений капитала в экономику и не давало возможности достичь концентрации ресурсов на всех ключевых проблемах экономики и способствовать тем самым предотвращению их обострения. При этом надо

отметить, что дисциплина выполнения государственных планов была намного выше дисциплины осуществления программ, а программные задания не всегда удавалось встроить в очередной годовой или пятилетний план.

В период рыночных реформ в России 1990-х годов целевые комплексные программы были необоснованно отставлены, но программы, будучи инструментом управления экономикой, затем вновь занимают пришедшее им место в организационно-экономическом механизме управления.

К 1998 году насчитывалось около двухсот целевых программ федерального уровня, а общий ежегодный объем затрат, необходимый для их выполнения, превысил валовой внутренний продукт страны. В итоге реальное выполнение программных мероприятий федерального уровня не превышает

15–20 процентов, концентрации сил, средств, ресурсов на их осуществление, конечно же, не достигается.

В современной, в т.ч. отечественной, экономической науке нет предубеждения относительно множественности целевых программ, как нет и прямого отождествления понятия «программа» с такими родственными ему понятиями, как «план» и «проект». В то же время крупные экономические, социально-экономические проекты, призванные решать или способствовать решению масштабных хозяйственных, социальных проблем, задач народнохозяйственного значения, часто в международной практике отождествляют с программами. В иностранной литературе слово «проект» встречается чаще, чем «программа». Но это не дает основания считать их идентичными понятиями, несмотря на близость содержания трактовок. К программам следует, по мнению Б.А. Райзберга, относить только весьма крупномасштабные экономические проекты комплексного характера, преследующие производственно-экономические и социальные задачи, связанные с решением единой проблемы [31, с. 512].

Само понятие «программно-целевое управление», чаще всего отождествляемое с управлением, ориентированным на достижение целей, еще не получило четкого, однозначного толкования и может быть обозначено как управление, осуществляемое посредством единства целей, путей и средств их достижения при решении, как правило крупной экономической проблемы^{*}. При этом программа рассматривается как инструмент управления, представляющий собой сориентированный в пространстве и времени, взаимоувязанный по содержанию, срокам, исполнителям и ресурсам план действия по достижению одной четко обозначенной цели или решению одной, наиболее настоятельной проблемы.

* Программно-целевым управлением применительно к конкретному предприятию будет правомерным считать организацию управления, организационная структура которого основана на принципах программно-целевого подхода.

Анализ трактовок понятия цели показывает, что в зависимости от стадий познания объекта в ее сущность вкладывают различное содержание — от идеальных устремлений до конкретных результатов, формулируемых в программных терминах конечного продукта деятельности.

Не вдаваясь в дискуссию, констатируем с позиций системного подхода понимание цели организованной системы как смысла ее существования, отраженного в четко сформулированном желаемом состоянии системы или результатах ее деятельности. При всем разнообразии и специфике систем их цели обычно выражают намерения стабилизации и развития, конкретизируемые в определенных параметрах.

Целевые программы различаются по разным признакам (предметно-содержательным, функциональным и др.), а также по уровню их значимости и месту, занимаемому программой в иерархической структуре управления. Например, макроэкономическому уровню свойственны целевые международные, федеральные, региональные, отраслевые программы, а микроэкономическому — территориальные, городские, муниципальные программы, а также программы реструктуризации и модернизации производства, обновления выпуска, повышения качества и конкурентоспособности продукции, роста прибыльности производства и т.д. конкретных предприятий народного хозяйства.

Б.В. Райзбергом и Р.А. Фатхутдиновым приводится [31, с. 519] следующая классификация целевых программ, исходя из их предметно-содержательных признаков, характеризующих вид цели программы и в соответствии с целью функциональное содержание программных мероприятий:

- социальные и социально-экономические;
- научно-технические, инновационные;
- производственно-технологические;
- организационно-хозяйственные;
- инвестиционные;
- внешнеэкономические;
- территориально-производственные;
- экологические;
- программы-ориентиры.

Каждой из перечисленной группы программ свойственны собственные цели, на достижение которых они направлены.

В принципе, указанная классификация целевых программ, исходя из их предметно-содержательных признаков, может быть использована при разработках экономических проблем агропромышленного комплекса. Однако присущая агропромышленному производству специфика обуславливает необходимость дифференциации проблематики развития его подсистем (подкомплексов) и, естественно, методологических подходов при раз-

работке целевых программ. Здесь явно ощущается потребность в научно обоснованных методах разработки целевых программ развития АПК.

Недостаток научно-методических разработок во многом обуславливает сложившееся положение, при котором разработчики целевых экономических программ не имеют общепринятой типовой их структуры.

Для ориентирования разработчиков целевых программ может быть полезным подход, в основе которого лежит модель структурного содержания по минимуму основных частей (разделов) программы, включающего в себя следующий перечень:

- 1) содержание проблемной ситуации (с четкой формулировкой проблемы, избранной для программной разработки);
- 2) степень изученности (разработанности) проблемы и предпосылки формирования целевой программы как средства разрешения проблемы;
- 3) цели и задачи программы;
- 4) основное содержание программы или совокупности подпрограмм, ее составляющих;
- 5) этапы реализации программы;
- 6) ресурсное обеспечение программы;
- 7) инвестиционное обеспечение программы;
- 8) научное обеспечение программы;
- 9) внешнеэкономические аспекты программы;
- 10) организационно-экономический механизм осуществления программы;
- 11) социально-экономическая эффективность результатов реализации программы.

Следует подчеркнуть необходимость тщательного и строгого отбора проблем, принимаемых к программной разработке, особенно на федеральном и региональном, а также муниципальном уровнях государственного управления.

Сложившаяся в практике избыточность количества целевых программ во многом обусловлена несовершенством рекомендуемых в официальных документах (в первую очередь порядком разработки и реализации федеральных целевых программ, утвержденным постановлением правительства РФ в 1995 году) и применяемых на практике методов отбора проблем для программной разработки*, не доведенных до четких, объектив-

* Указанным постановлением предусмотрен следующий перечень факторов, учитываемых при отборе проблем для программной проработки:

- значимость проблемы;
- невозможность комплексно решить проблему в приемлемые сроки за счет использования действующего рыночного механизма и необходимость государственной поддержки ее решения;

ных критериев, учитывающих социально-экономические приоритеты и позволяющих вести объективный отбор приемлемых и неприемлемых проблем, претендующих на включение в число программных. Сообщений об апробации какой-либо официальной методики отбора проблем для программной проработки также не обнаруживается.

Правда, на уровне научных изысканий предлагается к использованию методика отбора проблем на основе сочетания количественных и качественных критериев программности проблем и учета ресурсных ограничений бюджетных и внебюджетных источников [31, с. 526–531].

Названной методикой вводится система критериев, позволяющих выполнить характеристику остроты, масштабности и настоятельности проблемы, насколько она нуждается в программной разработке, определить уровень бюджетной независимости и экономической эффективности, социального и экономического вклада, научно-технического, внешнеэкономического и экологического вклада, а также установить перечень отраслей, заинтересованных в поддержании и осуществлении программы. Предлагается возможность сведения критериев отбора проблем для программной проработки к единому интегральному критерию и установлению его порогового минимального значения.

Строго говоря, более всего ощущает проблему инициатор разработки программы, будь то любое юридическое или даже физическое лицо, любой орган управления. В соответствии с проблемой он задает тон в формировании целевой установки проблемы, предлагаемой к программной разработке и решению, и в общих чертах обрисовывает контур искомой программы.

Обычно проект целевой экономической программы разрабатывает научно-исследовательская организация или специально создаваемая творческая рабочая группа, тесно взаимодействующая с заказчиком и инициатором программы, лицами и органами, заинтересованными в ее разработке и осуществлении.

При этом следует подчеркнуть объективную необходимость ориентации инвестиционных проектов на достижение целей развития предприятий (региона), адекватного отражения их стратегических интересов, и чем точнее определены будущие задачи и спрогнозированы результаты развития, разработаны механизмы и способы их достижения, тем увереннее бу-

- принципиальная новизна и высокая эффективность технических, организационных и иных мероприятий предлагаемой программы;
- необходимость координации действий технологически сопряженных отраслей и производств для решения проблемы.

Несмотря на важность перечисленных факторов, их все же нельзя считать исчерпывающими. Большинству из них свойственны неконкретность, нечеткость и трудность воплощения в параметры количественной оценки.

дет осуществляться текущее руководство и эффективнее решаться проблемы.

Одним из механизмов, входящих в практику рационального руководства инновационной деятельностью, является программно-целевой подход к выработке реализации управленческих решений.

1.4. Стратегия выработки и принятия инвестиционного решения в сельском хозяйстве

Задачи увеличения объемов производства и повышения качества сельскохозяйственной продукции требуют соответствующего развития материально-технической базы отрасли, т.е. расширения и обновления ее производственного потенциала, обуславливают необходимость прогресса не только в машинной технике, но и в технологии и организации производства, роста квалификации персонала.

К тому же, как установлено научными исследованиями Института экономических проблем КНЦ РАН [38], на европейском Севере России с его суровым климатом, естественной малоплодородностью почв, высокой рассредоточенностью объектов производства прирост объемов выпуска сельскохозяйственных продуктов возможен лишь при более высоких, чем в южных регионах страны, вложениях капитала в материально-техническую базу, подготовку кадров, социальную инфраструктуру. Но из-за невысокой оборачиваемости вкладываемых средств и низкой доходности аграрного предпринимательства сельское хозяйство региона остается непривлекательным для ссудозаимодателей.

Проблема финансирования инвестиций в основной капитал сельского хозяйства осложняется отсутствием необходимых объемов собственных средств сельхозтоваропроизводителей, находящихся в условиях системного экономического кризиса в России 1990-х годов. А сократившиеся, по данным Минсельхоза РФ, в 12–15 раз относительно 1991 г. субсидии из бюджета всех уровней не решают даже проблемы простого воспроизводства основных фондов машинно-тракторного парка сельскохозяйственных предприятий.

Однако в условиях складывающихся мировых реалий, когда движущей силой развития экономики становится интеллектуальный потенциал нации, знания, информация, новые информационные технологии, инновации и т.д., конкурентную борьбу на продовольственном рынке невозможно выиграть без нарастающих инвестиций не только в основной капитал, а, прежде всего, в нововведения, т.е. без инноваций. Конкурентоспособность продукции будет обеспечиваться не столько за счет эффективного использования и рациональной комбинации факторов производства (земли, труда, капитала), сколько новыми знаниями, которые в настоящее время становятся центральным экономическим ресурсом общества. И уходить от этого реального факта или пытаться не замечать его нельзя.

Следовательно, стратегия управления инвестициями в агропромышленном комплексе должна быть направлена, как это убедительно аргументирует акад. РАСХН А.И. Костяев [21], на обеспечение процесса создания и массового распространения высокоэффективных инноваций* всех основных видов: технических, технологических, организационно-экономических и продуктовых. И было бы неосмотрительным здесь полагаться на западный инновационный «багаж», поступаться собственными «ноу-хау». Уместно обратить внимание, например, на представленные в г. Москве на закончившейся в ноябре 1999 года международной выставке-ярмарке «Инновации-99» технологии живых систем, имеющие прямое отношение к агропромышленному производству (биотехнологические процессы производства и переработки сельскохозяйственного сырья, обозначения безопасности пищевых продуктов, биологические средства защиты растений и животных и др.). Стратегия управления инвестициями в АПК должна отражать избранный тип его развития. Достаточно распространенным мнением является подразделение позитивного развития на три основных типа: 1) догоняющий; 2) устойчивый; 3) прорывный.

Догоняющий тип развития, базирующийся на совокупности действий по модернизации производства на основе современных иностранных технологий, обрекает сельское хозяйство на дальнейшее его отставание от мирового уровня, неконкурентоспособность продукции, деградацию сельской местности, ибо завтра эти развитые страны будут иметь в своем распоряжении уже новые, еще более совершенные технологии, которые мы снова вынуждены будем закупать, продолжая углублять свое дальнейшее отставание.

Устойчивый тип развития, основанный на сбалансированном взаимодействии природных и общественных компонентов в сельскохозяйственном производстве, диктуется возрастающими масштабами загрязнения окружающей среды (в т.ч. почв и продуктов питания) из-за высоких доз вносимых минеральных удобрений и используемых пестицидов и гербицидов. Он характерен для стран Западной Европы и Северной Америки, где наблюдается избыток применения химических средств повышения урожайности, а не их недостаток, как в современной России, где этот тип развития может иметь ограниченное применение.

Единственным типом развития, который может действительно перевести сельское хозяйство и агропромышленный комплекс в целом из неконкурентоспособного состояния в конкурентоспособное, является прорывный, основанный на создании и освоении принципиально новых инно-

* Инновациями принято называть технические и технологические, а также организационно-управленческие нововведения, применение научных знаний в хозяйственной деятельности. По данным К. Астапова (см. «Экономист», 2002 г., № 6, с. 44-51), в экономике РФ инновационное наполнение инвестиций сейчас очень низкое — в среднем 10–11 процентов.

ваций, технологическом скачке, мобилизации ресурсов в перспективные технические направления, образование и наукоемкие производства [21].

Тем не менее, разработки последних лет, по сути своей имеющие стратегический характер (аграрная политика, концепции и программы развития), ориентирующие агропромышленный комплекс на достижение к 2010 г. уровня производства 1990 г., не могут быть отнесены к категории документов, направляющих сельскохозяйственное производство даже на догоняющий тип развития.

При разработке инвестиционной политики, ориентированной на прорывный тип развития агропромышленного производства региона, возникает потребность обоснования механизма финансирования.

На первый взгляд, здесь наиболее предпочтительным, с точки зрения социальной справедливости в отношении работников, занятых в различных отраслях, сферах деятельности, предприятиях и регионах, является ровное распределение имеющихся финансовых ресурсов между отраслями, видами деятельности, предприятиями, регионами и т.п. Однако в современных условиях дефицита финансовых ресурсов и, прежде всего, направляемых на инвестиции в основные фонды, механизм равномерного предоставления означает, по сути дела, бессистемное уравнильное распределение средств, их распыление и, конечно же, минимальную отдачу. А это, в конечном счете, приведет к крайне негативным социальным последствиям, и все благие пожелания приобретут проблемные очертания, создадут новые заботы.

Другой подход — системное распределение средств по целям и задачам в объемах, достаточных для реализации стратегии прорывного типа развития АПК, является также привлекательным, но нереальным сегодня в связи с дефицитом финансовых ресурсов.

Тогда остается выборочный, точечный подход, когда имеющиеся инвестиции концентрируются на создании и освоении ограниченного количества инноваций, но таких, которые обеспечивают максимальный мультипликативный эффект от вложенных средств и осуществленных мероприятий. В зарубежной практике данный подход отождествляется с содержанием стратегии поляризованного развития, сформулированной французским ученым-экономистом Франсуа Перру в рамках институционально-социологического направления в 1969 году. Справедливости ради заметим, что его постулат не является для России абсолютно новым, ибо еще В.И. Ленин в одной из своих работ писал, что необходимо в цепи найти самое важное звено, взявшись за которое можно было бы вытянуть всю цепь.

В реализации стратегии поляризованного развития могут быть выделены два варианта, соответственно ориентированные на создание точек (полюсов) роста или «расшивку узких мест».

В первом случае определяются те отрасли и сферы деятельности в АПК, вложение средств в развитие которых благоприятно отразится на эффективности большинства производственных структур агрокомплекса, обеспечивая при этом значительный подъем общего научно-технического уровня в нем, повышение конкурентоспособности производства, занятости населения и т.д.

Во втором случае выделяются имеющиеся проблемы в АПК и определяются приоритеты их решения. Для ликвидации первоочередных проблем направляются финансовые ресурсы и осуществляются адекватные им инновации. В Японии такой подход к поляризованному развитию получил название стратегии «лазерного луча».

Исходя из вышеизложенного, следует отдать приоритет прорывному типу развития агропромышленного производства, реализуемому через полюса (точки) роста. В этом случае стратегия будет иметь опережающий, наступающий характер, в то время как при «расшивке узких мест» ее отличают оборонительные, запаздывающие черты.

Научные исследования, выполняемые в Институте экономических проблем Кольского научного центра Российской академии наук, показывают, что в Вологодской области, например, на роль этих «точек роста» все более претендуют льноводство, молочное скотоводство, птицеводство на промышленной основе, т.е. те отрасли, вложения средств в развитие которых благоприятно отразится не только на результативности их функционирования, но и эффективности большинства производственных структур агропромышленного комплекса, повышении квалификации кадров и конкурентоспособности сельскохозяйственного производства, занятости населения в регионе [38].

Сравнительно небольшие субвенции из областного бюджета, введенные в 1997 г., остановили предшествующее в 1992–1996 гг. крупномасштабное сокращение посевных площадей льна-долгунца и обеспечили их расширение в 2,5 раза за два последующих года. А увеличение сумм дотаций и компенсаций на животноводческую продукцию незамедлительно отозвалось в сельскохозяйственных предприятиях ростом продуктивности крупного рогатого скота и птицы, замедлением темпов спада производства (табл. 1.1).

Наиболее отвечающим излагаемому подходу средством реализации модели инновационного развития являются, по мнению исследователей [39], одноименные целевые комплексные программы, позволяющие эффективно осуществлять стратегическое управление, в том числе и в условиях неопределенности и непредсказуемости внешней среды. Программно-целевое управление развитием агропромышленного производства выступает одновременно формой государственного регулирования экономических процессов в аграрной сфере и в сочетании с маркетинговой ориентацией менеджмента предприятий АПК способно обеспечить вывод priori-

тетных отраслей на параметры устойчивого воспроизводства и опережающего развития.

На уровне предприятий инвестиционное решение чаще всего сводится к сравнению цены спроса и цены предложения на капитальные вложения. Когда цена спроса превышает цену предложения, дисконтированная стоимость выше предложений, и предприятию целесообразно делать закупки капитального инвестиционного товара, ему есть смысл приобретать дополнительные станки, оборудование. Поэтому стратегия принятия инвестиционного решения зависит, в конечном счете, от соотношения цены спроса и цены предложения.

Таблица 1.1

Динамика дотаций и компенсаций на животноводческую продукцию и продуктивность скота и птицы в сельскохозяйственных предприятиях Вологодской области в 1995-2001 гг., (% к предыдущему году)

Показатели	1996 г.	1997 г.	1998 г.	1999 г.	2000 г.	2001 г.
1) Дотации и компенсации из областного бюджета на животноводческую продукцию (в текущих ценах с учетом деноминации)	313,3	102,8	130,9	168,3	120,0	67,9
2) Валовая продукция сельского хозяйства (в сопоставимых ценах 1994 г.), всего	95,2	96,6	97,7	98,9	100,6	108,0
в т.ч. животноводство	91,0	102,5	104,5	96,6	106,5	102,0
3) Продуктивность: надой молока в расчете на корову	101,9	108,5	106,2	101,8	108,5	116,6
– средняя яйценоскость кур-цы-несушки	101,9	103,3	98,6	106,6	102,0	97,3
4) Численность птицы, включая молодняк	88,3	100,4	106,9	100,0	100,0	85,0

Существуют различные методики определения экономической эффективности капитальных вложений, опирающиеся на критерий соотношения эффекта и затрат по результатам реализации проекта.

Основные принципы этих методик были разработаны академиком Т.С. Хачатуровым [48]. В качестве затрат берется показатель капитальных вложений, который сопоставляется с эффектом, полученным в результате их вложений.

Расчеты эффективности реализации многолетнего проекта значительно усложняются ввиду необходимости сопоставления современных и будущих затрат и выгод, для чего вводится фактор дисконтирования.

Возможным подходом к определению экономической эффективности инвестиций, целесообразности и выгодности программы (проекта) может служить отечественная методика приведенных затрат [15], аналогом

которой в определенной степени является используемый в западных странах подход по критерию «затраты — эффективность». Данные методические подходы приемлемы, прежде всего, в случаях, когда определить или идентифицировать экономические выгоды от реализации проекта достаточно сложно, однако цель программы или проекта важна для общества. Это относится в первую очередь к отраслям и сферам высокой социально-экономической значимости, к числу которых, безусловно, принадлежит сельхозпроизводство.

В соответствии с методикой определения приведенных затрат из нескольких проектов выбирается проект, удовлетворяющий следующему условию:

$$C + cK \rightarrow \min, \quad (1)$$

где: C — текущие годовые затраты,
 K — капитальные вложения,
 c — коэффициент дисконтирования.

При выработке инвестиционного решения можно вместо сравнения дисконтированной стоимости с ценой предложения сопоставить ожидаемую норму отдачи от инвестиций и процентную ставку. Для этого при определении дисконтированной стоимости по известной формуле делается одно допущение: полагают, что срок эксплуатации капитального товара составляет один год. В принципе, это упрощение не влияет на окончательные выводы, но вместе с тем отпадает необходимость громоздких расчетов. С учетом этого формула примет вид [44, с.387]:

$$D_c = \frac{x}{(1+y)^t}, \quad (\text{при } t=1 \text{ год}), \quad (2)$$

где D_c — дисконтированная стоимость;
 x — исходная сумма;
 y — процентная ставка;
 t — период времени, годы.

Дисконтированная стоимость (D) является ценой спроса ($Ц_c$), а в условиях равновесия цена спроса равна цене предложения, т.е. $Ц_c = Ц_p$. Проведя соответствующие подстановки, можно получить:

$$Ц_n = \frac{x}{(1+y)}, \quad Ц_n(1+y) = x, \quad \text{отсюда } (1+y) = \frac{x}{Ц_n} \quad (3)$$

или окончательно

$$y = \frac{x}{Ц_n} - 1 = \frac{x - Ц_n}{Ц_n} = \frac{\text{чистый доход} - \text{цена предложения}}{\text{цена предложения (продажная цена)}} = E \quad (4)$$

Вычисленная таким образом величина представляет собой норму отдачи от инвестиций (E).

Из формулы (4) видно, что, если чистый доход превосходит цену предложения (продажную цену), то величина $x - Цп > 1$ и значение $E > 0$. Сравнение E с процентной ставкой и определяет стратегию инвестирования. Покажем это на примере.

Пусть один из приобретаемых станков стоит 150 тыс. руб. и дает чистый доход в размере 180 тыс. руб. Второй станок стоит 170 тыс. руб., а доход от него составит 187 тыс. руб. в год. Рассчитаем норму отдачи инвестиций:

$$\uparrow E_1 = \frac{180.000}{150.000} - 1 = 1,2 - 1 = 0,2, \quad \text{или } 20\%,$$

$$\uparrow E_2 = \frac{187.000}{170.000} - 1 = 1,1 - 1 = 0,1, \quad \text{или } 10\%$$

Предположим, что процентная ставка (y) равна 12%. При ней целесообразно покупать первый станок, так как $E_1 > y$.

Инвестиционные решения принимаются индивидуально и самостоятельно каждым предприятием. Для правильной оценки планов капитальных вложений руководство предприятия должно, прежде всего, иметь достоверную информацию о фактическом состоянии основных средств предприятия. На базе этой информации можно производить сопоставление наличных основных средств с потребностью в капитальных вложениях.

Разработка плана капитальных вложений требует систематической оценки состояния основных средств. Практика подтверждает, что предприятия осуществляют замену оборудования только после полного его износа. Однако детальное изучение оборудования на рынке средств производства, выпуск новых, более производительных машин и оборудования могут предопределить замену оборудования, даже если оно не прослужило положенный срок, а ситуационное положение на рынке обуславливает необходимость модернизации своей материально-технической базы.

Решение о времени закупки нового оборудования зависит от ряда обстоятельств и прежде всего от наличия финансовых ресурсов на данные цели. Планы капитальных вложений должны учитывать и такие факторы, как сравнение вариантов с точки зрения качества выпускаемой продукции и наличия достаточных средств для реализации лучшего варианта капитальных вложений. Прежде чем выделить средства на реализацию того или иного варианта капитальных вложений, финансовый отдел предприятия должен детально изучить все вопросы, включая возможность взятия в аренду необходимого оборудования (лизинг). Стоимость аренды, как правило, зависит от степени использования оборудования, которая уменьшается по мере увеличения срока аренды.

Отдача от капитальных вложений в новое оборудование зависит от годовой экономии затрат, полученной в результате использования нового оборудования. Период окупаемости определяется путем сравнения суммы капиталовложений с годовой экономией затрат. Для этого необходимо общий объем капитальных вложений разделить на сумму годовой экономии. Например, если годовая экономия составляет 5 тыс. руб., а единовременные вложения в оборудование – 10 тыс. руб., то период окупаемости равен двум годам.

II. АНАЛИЗ И ПРОБЛЕМЫ ИНВЕСТИРОВАНИЯ КАПИТАЛЬНОГО СТРОИТЕЛЬСТВА В СЕЛЬСКОМ ХОЗЯЙСТВЕ

2.1. Сельскохозяйственное производство и инвестиции

Научные исследования и исторический опыт развития сельского хозяйства показывают наличие зависимости экономического роста от объема инвестиций в производство. Более того, каждый раз вывод сельскохозяйственного производства из кризиса осуществляется на новой технической базе и технологической основе в условиях формирования государством экономических предпосылок и условий для ведения расширенного воспроизводственного процесса в аграрной сфере.

На эффективность вложений в аграрную сферу экономики влияют множество факторов внутренней и внешней среды функционирования хозяйствующих объектов, включая региональные особенности ведения сельскохозяйственного производства и специфику хозяйственного освоения территории, а также сложившийся характер и особенности жизнедеятельности населения конкретной местности.

Применительно к районам европейского Севера России с характерной для него малой продуктивностью земли, краткостью вегетационного периода, необходимостью длительного стойлового содержания скота делают здесь рост объемов производства сельскохозяйственной продукции все более и более зависимым от размеров вложения капитала в материально-техническую базу, подготовку кадров, социальную инфраструктуру. Причем эта зависимость выше, чем в южных регионах страны. Достигнутый профессионализм работников земледелия и животноводства и адаптированные к сложным природным условиям применяемые технологии сельскохозяйственного производства не дают оснований утверждать о невозможности ведения сельского хозяйства на европейском Севере России.

Сельскохозяйственное производство здесь откликается на факторы его интенсификации, но прирост объемов выпуска продукции земледелия и животноводства сдерживается, при одинаковом (в сравнении с более южными регионами) вложении квалифицированного труда и инвестиций в основной капитал, сложившимися объективными условиями экстремальной среды хозяйствования. Так, исследованиями Института экономических проблем Кольского научного центра Российской академии наук (ИЭП КНЦ РАН) установлено, что каждому проценту прироста стоимости основных производственных фондов сельхозназначения в сельскохозяйственных предприятиях Северного экономического района в 1990 году к уровню 1885 года соответствует 0,335% прироста объема выпуска валовой продукции (табл. 2.1), тогда как в Центральном экономическом районе – 0,337%, в Волго-Вятском – 0,45%, Поволжском – 0,524% и в Центрально-Черноземном районе – 0,783%.

Несмотря на неблагоприятные природные и жесткие экологические условия, систематическое снижение численности занятых в сельском хо-

зьястве Северного экономического региона, здесь наблюдался в целом до начала 1990-х годов рост объемов производства валовой продукции: за 15 лет, например, он составил 23,1%. Для сравнения заметим, что среднегодовой объем производства валовой продукции сельского хозяйства в 1986–1990 гг. возрос к уровню 1976–1980 гг. в Северо-Западном экономическом районе на 12%, Центральном — 14,3%, Поволжском — 15,7%, Волго-Вятском — 18,3% и Центрально-Черноземном — на 21% (табл. 2.1).

Таблица 2.1

Прирост производственных фондов и объема валовой продукции сельхозпредприятий

Наименов. эконом. районов европейской части Российской Федерации	Прирост производств. основных фондов сельхозназначения в 1990 г. к уровню 1985 г., %	Прирост объема валовой продукции сельск. хоз-ва (в сопост. ценах 1983 г.) в 1986-1990 гг. к уровню 1981-1985 гг., %	Соотношение прироста валовой прод. и производ. фондов сельхозназначения
Северный	38,7	11,5	0,335
Северо-Западный	34,3	6,7	0,195
Центральный	32,9	11,1	0,337
Волго-Вятский	32,6	14,7	0,45
Центрально-Черноземный	33,7	26,4	0,783
Поволжский	28,8	15,1	0,524
В среднем по Российской Федерации	30,8	13,8	0,45

Крестьяне европейского Севера России, ведущие сельскохозяйственное производство на землях, уровень плодородия которых является наиболее низким среди шести сравниваемых экономических районов и в целом Российской Федерации, обеспечили к началу 1990-х годов первое место по урожайности картофеля и третье — урожайности овощей, превзойдя также показатели урожайности зерновых культур Северо-западного экономического района на 12,6% (заметим, что в 1981–1985 годы урожайность зерновых культур в сельском хозяйстве Северного экономического района была на уровне Центрального и превышала на 4% показатели Уральского и Поволжского районов). Еще более значителен их рейтинг продуктивности животноводства в этот период: первое место по среднесуточным привесам (в расчете на одну голову скота) на выращивании и откорме крупного рогатого скота, а также свиней и второе место по надою молока и яйценоскости кур-несушек. В сельскохозяйственных предприятиях самой северной Мурманской области надою молока на корову достиг наивысшего уровня в стране (4869 кг), превысив на 19% показатели Ленинградской и на 24% — Московской области.

При этом необходимо отметить, что темпы роста издержек производства в сельскохозяйственных предприятиях Северного экономического района не обнаруживают высокого ускорения. Как явствует из материалов научных исследований Института экономических проблем КНЦ РАН [38], среднегодовые издержки производства в сельскохозяйственных предприятиях в расчете на 100 рублей валовой продукции в период 1981–1985 гг. относительно 1976–1980 гг. возросли менее всего в Северном экономическом районе. А в период 1986–1989 гг. они сохранили темп роста на уровне предыдущего пятилетия, тогда как в Северо-западном экономическом районе наблюдалось его ускорение. Рентабельность во всей деятельности составила 58% (в среднем по РСФСР — 43%).

Исследователи проблем экономики сельского хозяйства [39] делают вполне обоснованный вывод о том, что достигнутый к концу 1980-х годов потенциал агропромышленного комплекса европейского Севера России располагал значительными возможностями для увеличения объемов сельскохозяйственного производства.

Укрепление ресурсного потенциала сельского хозяйства региона стало возможным благодаря массивному наращиванию капиталовложений государства в развитие материально – технической базы колхозов и совхозов, а также социальной инфраструктуры сельской местности.

Капиталовложения государства и колхозов на развитие сельского хозяйства Северного экономического района увеличились, например, с 1931,9 млн. рублей в 1972–1975 гг. до 3571,5 млн. рублей в 1981–1985 гг. (в ценах на 01.01.1984 г.), или в 1,85 раза, производственные основные фонды сельскохозяйственного назначения в расчете на 100 га сельхозугодий — с 61,6 тысяч рублей до 157,5 тыс. рублей, или в 2,6 раза, энергооборуженность труда – с 19 до 42,2 л.с., или в 2,2 раза. Наличие тракторов в расчете на 100 га пашни к 1990 г. составило 28,8 единиц (в среднем по РСФСР — 10,7 единиц), т.е. на каждый трактор получалась нагрузка в 34,7 га пашни при среднероссийском показателе 93 га [38, с.94–117].

Результатом инвестиционной активности стал рост производительности труда и объемов производства в общественном секторе сельского хозяйства. Выход валовой продукции в расчете на 100 га сельхозугодий в колхозах и совхозах Северного экономического района превысил в 1,8 раза общероссийский уровень (1985 г.), в том числе в животноводстве — в 2,5 раза. Выводы о тенденциях производства основных видов сельскохозяйственной продукции можно сделать по данным таблицы 2.2, составленной по материалам исследований Института экономических проблем КНЦ РАН.

С началом радикальных экономических преобразований в Российской Федерации 1990-х гг. с характерным для них резким отходом государства от активного влияния на экономику капиталовложения в сельское хозяйство в 1992–2000 гг. уменьшились многократно и непропорционально по отношению к отраслям промышленности и сферы обращения. Если в

Таблица 2.2

*Производство основных видов сельскохозяйственной продукции
на европейском Севере России в 1976–1990 гг.*

Виды производимой сельскохозяйственной продукции	Наименование региона	В среднем за год					
		1976–1980 гг		1981–1985 гг.		1986–1990 гг.	
		Всего	в т.ч. сельхозпредприятиями	Всего	в т.ч. сельхозпредприятиями	Всего	в т.ч. сельхозпредприятиями
Зерно (в весе после доработки), тыс тонн	Северный экономический район	419,0	418,8	520,1	520,0	423,0	422,8
	в т.ч. Вологодская область	335,0	335,0	413,1	413,1	323,5	323,5
Лен-долгунец, тыс тонн	Северный экономический район	13,7	13,7	13,5	13,5	10,2	10,2
	в т.ч. Вологодская область	13,7	13,7	13,5	13,5	10,2	10,2
Картофель, тыс тонн	Северный экономический район	979,0	391,5	1032,2	458,7	900,2	366,7
	в т.ч. Вологодская область	425,0	124,6	447,9	149,4	363,2	96,2
Овощи открытого грунта, тыс тонн	Северный экономический район	130,0	97,0	190,1	136,7	155,1	125,3
	в т.ч. Вологодская область	52,0	26,0	86,9	46,7	58,1	38,1
Мясо скота и птицы, тысяч тонн живого веса	Северный экономический район	259,1	185,7	308,9	232,6	378,3	304,8
	в т.ч. Вологодская область	121,8	83,7	139,2	100,9	160,2	125,6
Молоко, тысяч тонн	Северный экономический район	1514,0	1181,8	1507,5	1191,3	1590,0	1323,1
	в т.ч. Вологодская область	733,0	530,1	725,8	533,1	737,1	572,6
Яйца, млн штук	Северный экономический район	1315,0	1212,0	1660,8	1577,6	1890,8	1831,6
	в т.ч. Вологодская область	406,0	349,9	453,8	408,1	486,0	449,8

Источник: Советов П.М. Аграрная реформа на европейском Севере России: проблемы переходной экономики. – Апатиты, изд. Кольского научного центра РАН, 1998, с.187-188.

топливно-энергетическом комплексе Российской Федерации объем инвестиций сократился, по данным Госкомстата РФ, за 1991–1998 гг. в 3,7 раза (в сопоставимых ценах), в сфере обращения, транспорта и связи — в 3,4 раза, то в сельском и лесном хозяйстве — в 33,3 раза (приложение 1).

В агропромышленном комплексе, прежде всего в ключевом звене — сельском хозяйстве, установился инвестиционный голод. Еще в 1990 г. в РСФСР инвестиции в основной капитал сельского хозяйства занимали 16% общего объема относительно всех отраслей экономики при вкладе отрасли в создаваемый валовый национальный продукт 22–33%. Но в 1995–1999 гг. при 6,5–5,2-процентной доле валовой добавленной стоимости отрасли в валовом внутреннем продукте ей выпадало лишь 3,5–2,4% общего объема инвестиций. Если в 1990 г. капитальные вложения на развитие сельского хозяйства составили 39,5 млрд. рублей (в сметных ценах 1991 г.), то к 2000 г. они сократились в 27 раз.

В результате из сельскохозяйственного оборота выведено около 25 млн. гектаров земельных угодий. Объемы мелиоративных работ уменьшились в 19 раз и приходят в упадок мелиоративные системы, увеличиваются площади закисленных почв. Заметим, что к 1990 г. каждый пятый килограмм вологодского и архангельского зерна производился на мелиорированной пашне, а удельный вес продукции с мелиорированных земель в общем объеме производства достиг 26% (в среднем по РСФСР — 14,3%).

В отсутствие обновления износ сельскохозяйственной техники достиг более 75%, за пределами амортизационного срока эксплуатируется до 80% машинно-тракторного парка. Уровень технической оснащенности сельхоз-товаропроизводителей становится главным фактором, ограничивающим объемы работ в растениеводстве.

Даже при благоприятных погодных условиях 2000 г. по сравнению с предыдущим годом во всех категориях хозяйств сократились посевные площади, в частности, зерновых культур на 1,4% в среднем по РФ (в Северном экономическом районе — на 10%), кормовых культур, соответственно, на 5,3 и 6,5%. В сельской местности практически остановлено дорожное и капитальное строительство, разрушаются объекты социальной сферы, закрываются школы и учреждения здравоохранения. Сельское население живет без уверенности в завтрашнем дне и теряет надежды на лучшее будущее.

Закономерным итогом крупномасштабного сокращения в 1992–2000 годах инвестиций в основной капитал сельского хозяйства стало падение объемов производства и реализации продукции животноводства и растениеводства, в первую очередь сельскохозяйственными предприятиями, снижение производительности труда, разрушение материально-технической базы коллективных хозяйств и агросервиса.

В расчете на душу населения производство зерна и мяса во всех категориях хозяйств Северного экономического районов в 1991–1999 гг.

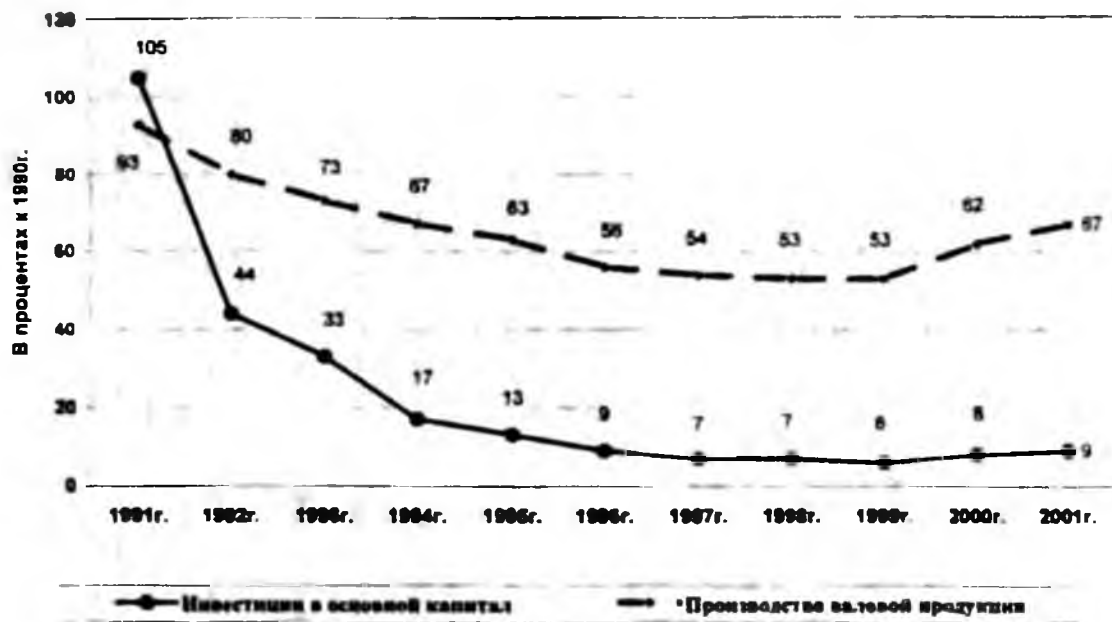


Рис.2 Динамика инвестиций в основной капитал АПК и производство валовой продукции сельскохозяйственными предприятиями Вологодской области в 1990-2000 г. (по данным облкомстата, 1990г. =100%)

уменьшилось более чем в 2 раза к уровню 1990 года, молока и яиц — в 1,5 раза. И, как следствие, до уровня 1960-х гг. сократилось потребление населением основных продуктов питания, прежде всего животного происхождения, обеспечивающих белково-витаминную содер­жательность рациона. Данная тенденция характерна и для сельского хозяйства Вологодской области.

Систематизация параметров динамики инвестиций в основной капитал АПК и валового производства продукции сельского хозяйства (в сопоставимых ценах) в Вологодской области за 1990–2000 гг. (рис. 2) показывает наличие зависимости темпов падения объемов производства продукции сельхозпредприятий от уровня инвестирования.

Таким образом, многократный спад инвестиций в сельское хозяйство за 1991–2000 гг. (приложение 2) стал одним из ключевых факторов, оказавших системное воздействие на аграрный сектор экономики. Он вызвал целый ряд острых негативных тенденций, связанных с разрушением ресурсного и производственно-технологического потенциала агропромышленного комплекса.

Во-первых, выбытие производственных мощностей, принявшее устойчиво-инерционный характер.

Во-вторых, ухудшение качества производственного аппарата.

В-третьих, ухудшение воспроизводственных параметров основных фондов и производственных мощностей, интенсивное их старение имели своим следствием снижение уровня конкурентоспособности предприятия АПК, усложнение их адаптации к требованиям конкурентной среды рынка.

В-четвертых, произошли негативные структурные сдвиги в сельскохозяйственном машиностроении и экономике АПК в целом, а также потеря стратегических ориентиров развития.

В-пятых, возникла реальная перспектива стихийного массового выбытия производственного потенциала в сельском хозяйстве со всеми вытекающими отсюда катастрофическими последствиями для продовольственной безопасности.

Отсюда является очевидной необходимость активизации инвестиционной деятельности. Создание предпосылок для значительного притока инвестиций в аграрный сектор экономики, определение главных и вспомогательных источников инвестиционного процесса должно стать важнейшим элементом аграрной стратегии государства, заинтересованного в продовольственной безопасности страны.

2.2. Источники, структура и направления инвестиционно-строительной деятельности

Важнейшим участником, по праву занимающим главное место в инвестиционной деятельности, является инвестор — юридическое или физическое лицо, принимающее решение и осуществляющее вложение собст-

венных или заемных денежных, а также иных привлеченных имущественных или интеллектуальных ценностей в инвестиционный (инновационный) проект и обеспечивающее их целевое использование. Инвесторами обычно выступают:

- органы, уполномоченные управлять государственным и муниципальным имуществом или имущественными правами;
- граждане, в т. ч. иностранные лица;
- предприятия, организации, предпринимательские объединения и другие юридические лица, в т. ч. иностранные и международные организации;

Источниками инвестиций являются:

- собственные финансовые средства инвесторов (прибыль, амортизационные отчисления, денежные накопления и сбережения граждан и юридических лиц; суммы, выплачиваемые страховыми органами в виде возмещения ущерба от аварии, стихийных бедствий и т.д.), а также иные виды активов (основные фонды, земельные участки, промышленная собственность и т.п.) и привлеченных средств (выручка от продажи акций; благотворительные и иные взносы; средства, выделяемые вышестоящими холдинговыми и акционерными компаниями, финансово-промышленными группами на безвозмездной основе);

- инвестиционные ассигнования из федерального, региональных и местных бюджетов, фонда поддержки предпринимательства, предоставляемые на безвозмездной основе;

- иностранные инвестиции в форме финансового или иного участия в уставном капитале совместных предприятий, а также в форме прямых вложений (в денежной форме) международных организаций и финансовых институтов, государств, предприятий и организаций, частных лиц;

- заемные средства, в том числе кредиты, предоставляемые государством на возвратной основе, кредиты иностранных инвесторов, облигационные займы, кредиты банков и других институциональных инвесторов (инвестиционных фондов и компаний, страховых обществ, пенсионных фондов, а также векселя и другие средства).

Основным финансовым источником инвестиций являются валовые (национальные) сбережения, представляющие собой часть располагаемого дохода, которая не была израсходована на конечное потребление товаров и услуг. Соотношение валового накопления основного капитала к валовым сбережениям показывает, что сберегаемые ныне в отечественной экономике ресурсы в значительной своей части не направляются на цели накопления.

Если в предкризисный период на цели инвестирования в основной капитал использовалось свыше 86% всех ресурсов национальных сбережений, то в 1995–1997 гг. эта доля снизилась, как показывают данные Госкомстата РФ, на 25–30 процентных пунктов.

Во многих странах обеспечиваются значительно большие масштабы использования сбережений на нужды инвестирования, и в результате отношение объемов накоплений и сбережений превышает стопроцентный уровень. Например, в США он составлял в 1985 г. 110,7%, а в период 1990–1992 гг. — более 108%. При этом индексы объема валового накопления в высокоразвитых странах не снижаются, а даже растут, несмотря на спад промышленного и сельскохозяйственного производства (Франция, Германия, Великобритания), на валютный кризис (Япония).

В России же отмечается резкое снижение индекса объема валового накопления основного капитала. Положение не изменилось и в 1999–2000 гг. Доля валового накопления основного капитала в структуре использования валового внутреннего продукта (ВВП) снизилась с 19,9% в 1997 г. до 17,4% в 1998 г. Доля прироста запасов материальных оборотных средств в структуре использования ВВП в 1998 г. впервые стала отрицательной величиной.

Экономическая ситуация в РФ 1990-х годов (беспрецедентный спад производства и рост инфляции, огромный бюджетный дефицит, платежный кризис) обусловила снижение инвестиционного и потребительского спроса и в значительной мере предопределила постоянный недостаток инвестиционных ресурсов для развития экономики.

Существенное негативное влияние на сокращение инвестиционных ресурсов оказала мобилизация значительной части сбережений государственными заимствованиями для финансирования дефицита бюджета, их использование не на инвестиции, а на финансирование текущих нужд. В силу высокой доходности ценных государственных бумаг и их спекулятивной привлекательности значительная часть ресурсов абсорбировалась рынком ГКО, обращалась в доллары и увозилась из страны.

В результате этих процессов при спаде промышленного производства за девять лет «реформ» в 2 раза инвестиции в основной капитал сократились в 5 раз, и инвестиционный кризис, несмотря на некоторое оживление инвестиционного процесса в 1999–2000 гг., не преодолен. Внешними формами его проявления стали острая нехватка капиталобразующих инвестиций, устойчивое нежелание инвесторов (как внутренних, так и внешних) вкладывать средства в производственный сектор экономики.

В стране не созданы предпосылки появления значительного числа эффективных, с точки зрения общественных и государственных интересов, собственников и управленцев, которые были бы озабочены капитальными вложениями в производство. Сочетание в производствах и на территориях высокого уровня безработицы и массы устаревших и простаивающих мощностей противодействует перевооружению труда на новой технической основе.

Предприниматели в этих условиях очень неохотно идут на расширение производственного капитала даже при некотором росте спроса на вы-

пускаемую продукцию, проявляя осторожность в оценке перспективы. Лучше привлечь при необходимости дополнительную рабочую силу и загрузить свободные мощности, чем потратиться на серьезные капитальные вложения без каких-либо гарантий на успех в условиях социально-экономической нестабильности.

Средства населения, представляющие собой немалый инвестиционный потенциал, не вовлекаются банками (которые к тому же не склонны кредитовать производство и не стремятся мобилизовать для этого сбережения граждан) ввиду недоверия к ним, особенно после дефолта 1998 г. К тому же рост цен побуждает людей, в том числе мелких предпринимателей, держать сбережения в долларовой наличности.

Замена государственной системы распределения инвестиционных ресурсов рыночным механизмом перелива капитала привела к инвестиционному коллапсу в агропромышленном комплексе — этом капиталоемком секторе экономики, который не может успешно функционировать и интенсивно развиваться в отсутствии значительных масштабов и высоких темпов накопления капитала. При этом произошло изменение соотношения бюджетных и внебюджетных источников капитальных вложений в сторону резкого повышения роли последних.

За годы «реформ» в Российской Федерации резко сократилось (табл.2.3) финансирование капиталовложений в АПК из бюджетов всех уровней: с 40,3% в 1992 г. до 19,7% в 1995 г. и 18,2% — в 2000 году. При этом следует отметить, что фактическое финансирование оказалось значительно ниже предусмотренного в соответствующих бюджетах.

Таблица 2.3

Структура капитальных вложений в агропромышленном комплексе РФ и Вологодской области (в % к общему объему)

Источники финансирования		1992 г.	1995 г.	2000 г.
Собственные средства и другие источники	Российская Федерация	58,5	69,4	81,8
	Вологодская область		79,2	87,1
Федеральный бюджет	Российская Федерация	28,0	5,9	
	Вологодская область		3,0	0,5
Местный бюджет и бюджеты субъектов федерации	Российская Федерация	12,3	13,8	
	Вологодская область		15,8	3,1
Централизованные инвестиционные фонды и льготные кредиты на реализацию государственных инвестиционных программ	Российская Федерация	1,2		
	Вологодская область		2,0	8,1
Фонд поддержки приоритетных отраслей экономики	Российская Федерация		10,9	
	Вологодская область			1,0

Так, в 1997 г. из принятых на федеральном уровне 12 целевых программ по развитию АПК финансировались, да и то частично, лишь две:

индустрия детского питания и повышения плодородия почв; с 1998 г., по данным Счетной палаты РФ, частично финансируется за счет федерального бюджета лишь одна — индустрия детского питания. В то время как доля госинвестиций уменьшилась почти в два раза, доля инвестиционных средств сельскохозяйственных предприятий выросла незначительно.

В АПК Вологодской области, также как и в целом по агропромышленному комплексу Российской Федерации, в структуре инвестиций наибольший удельный вес занимают собственные средства предприятий, удельный вес которых достиг в 2000 г. 87,1% (рис. 3). Остается очень незначительной доля инвестиций, обеспечиваемая за счет кредитов коммерческих банков — менее одного процента!

Необходимо отметить, что вследствие изменившейся после августа 1998 г. ситуации с поставками импортных продовольственных товаров улучшение динамики цен на сельскохозяйственную продукцию на внутреннем рынке привело к относительному повышению финансовых показателей сельхозтоваропроизводителей и, соответственно, прекращению в 1999–2000 гг. спада объемов инвестирования производства (приложение 3).

При этом произошли изменения в технологической структуре инвестиций в основной капитал регионального агропромышленного комплекса в сторону увеличения удельного веса затрат на приобретение инструмента, инвентаря и оборудования первой необходимости (табл. 2.4).

Таблица 2.4

*Технологическая структура инвестиций в основной капитал АПК
Вологодской области (в %)*

Показатели	1991	1995	1996	1997	1998	1999	2000
Инвестиции в основной капитал – всего	100	100	100	100	100	100	100
в том числе:							
СМР	44	65,6	59,9	59,0	48,4	45,7	48,6
оборудование, инструмент, инвентарь	38	23,4	26,1	28,0	35,8	39,7	38,1
прочие капитальные работы и затраты	18	11	14	13	15,8	14,6	13,3

Таким образом, путем обновления активной части основных фондов предприятия АПК в первую очередь решают задачу реконструкции и технического перевооружения отдельных звеньев производства.

Уместно отметить желание предприятий агропромышленного комплекса приобретать высокопроизводительное оборудование, в основном,

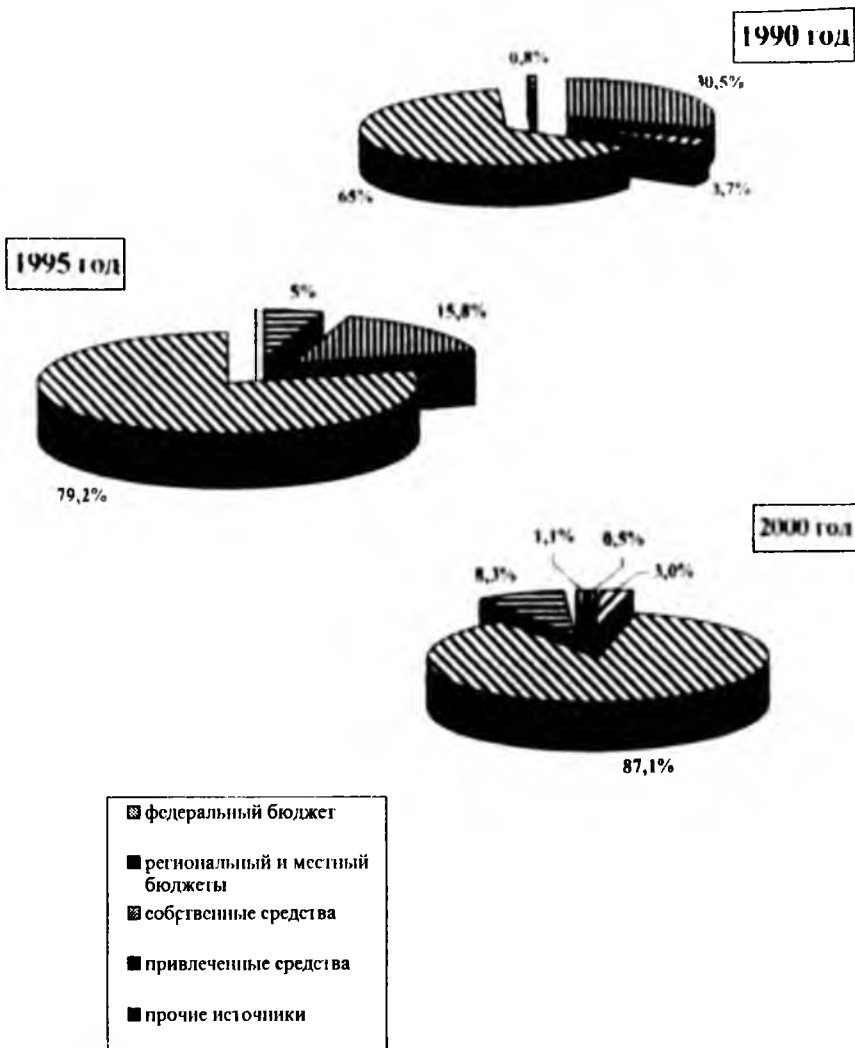


Рис.3. Структура инвестиций по источникам финансирования капитальных вложений в агропромышленном комплексе Вологодской области, процентов

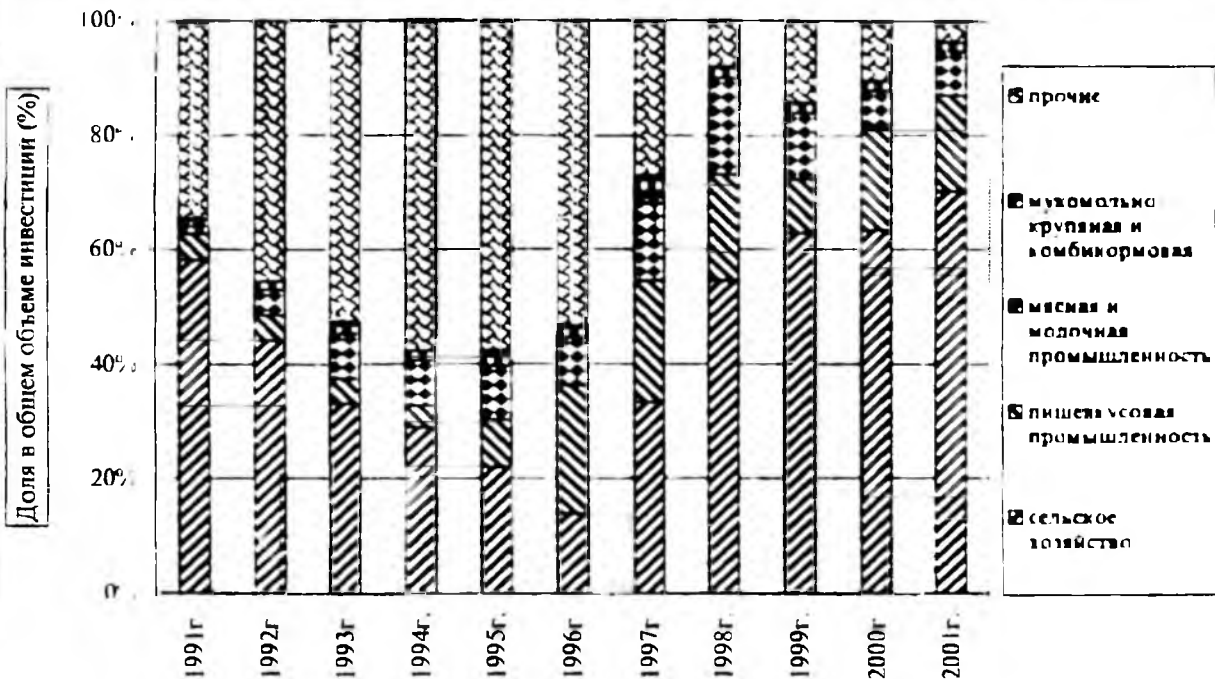


Рис.4. Отраслевая структура инвестиций в основной капитал агропромышленного комплекса Вологодской области

известных западных фирм. Но удается это очень немногим из-за отсутствия валюты и иностранных инвестиций. К тому же поставляемое оборудование является не самым современным.

По данным Минсельхоза РФ, в 1992–1999 гг. были выделены связанные иностранные кредиты лишь 55 предприятиям аграрного сектора на общую сумму 1370,7 млн. долларов США (для сравнения: только торговля и общественное питание получили в 1999 году 1622 млн. долларов).

В Вологодском агропромышленном комплексе участие иностранных инвесторов в этот период было также незначительным.

Так, в 1995 г. было создано совместное российско-германское предприятие «Вологда – Крюгер» для производства, упаковки и реализации детского питания и диабетических продуктов. В строительство цеха детского питания немецкой фирмой «Крюгер» вложено денежных средств в сумме 7,5 млн. долларов США.

Основные направления инвестирования агропромышленного производства могут быть выражены отраслевой структурой инвестиций в основной капитал АПК. Динамика структурных сдвигов инвестиций в агропромышленном производстве Вологодской области за 1991–2000 гг. представлена на рис.4 по данным статистики, приведенным в приложении 3. Она показывает, что сельское хозяйство, будучи главным звеном агропромышленного комплекса, сдавало свои позиции в инвестиционном процессе в 1991–1996 гг. в пользу других отраслей АПК: пищевкусовой, мясной и молочной промышленности. Лишь в 1997–2000 гг. произошел структурный сдвиг в пользу сельского хозяйства, но при этом пищевкусовая, мясная и молочная промышленности так же усилили свои позиции.

Возникает вопрос: какие объекты сельского хозяйства получили инвестиционные «вливания» в рассматриваемый период 1997–2000 годы? Приоритетным направлением выступило строительство внутрихозяйственных автомобильных дорог, которых было введено в 1997–1998 гг. 6,1 км, а в 1999–2000 годы — 55,5 км (рис.5).

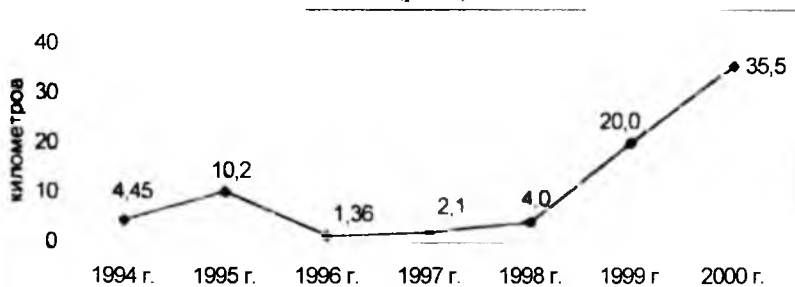


Рис. 5. Ввод в действие внутрихозяйственных автомобильных дорог в Вологодской области за 1994–2000 гг.

Однако увеличения ввода в эксплуатацию производственных мощностей в сельскохозяйственных предприятиях и крестьянских, фермерских хозяйствах практически не произошло (приложение 4), хотя динамика спада капиталовложений значительно уменьшилась. Данная тенденция характерна и для строительства жилых домов (за исключением тех, что построены за счет средств населения), где наблюдается в 2000 -2001 г. динамика спада.

Рассматривая источники финансирования инвестиций, следует особо отметить важнейшую роль кредитных ресурсов.

В странах с высоким уровнем экономического развития банковские кредиты покрывают больше трети потребности сельхозтоваропроизводителей в инвестиционных ресурсах.

В России же в новых условиях значимость кредита как экономического рычага стала падать, что было обусловлено рядом причин. Одна из них — практическая недоступность кредитных ресурсов для села ввиду высокой учетной ставки Центробанка.

Мнение банкиров о высокой степени риска невозврата ссуд сельхозтоваропроизводителями также является вполне обоснованным. Еще на 1 декабря 1997 г. кредиторская задолженность сельхозтоваропроизводителей в целом по Российской Федерации составила 85,3 трлн. рублей (из нее просроченная задолженность — 61,9трлн. руб., или 72,6% от общей суммы кредиторской задолженности). При этом доля просроченной задолженности по кредитам банков составила на 1 декабря 1997 года 33,7 % (для сравнения: в промышленности на ту же дату — 17,2 %, в строительстве — 22,7 %, на транспорте — 8,3 %).

Однако опасения коммерческих банков по поводу невозврата кредитов (при всей их обоснованности) не являются главной причиной нежелания кредитовать сельхозтоваропроизводителей. Эта причина состоит в крупных просчетах государства в своей кредитной политике вообще и политике кредитования агропромышленного комплекса в частности: российское правительство не только не обеспечило доступности кредитных ресурсов для села, но и, провозгласив единый для всех производителей подход к кредитованию и не наведя элементарного порядка в финансовой сфере, создало предпосылки для формирования чисто инфляционной спекулятивной модели поведения на финансовом рынке.

При всей важности финансового аспекта в активизации инвестиционной деятельности и неоспоримости влияния на инвестиционный климат состояния денежно-кредитного рынка, эти процессы не исчерпывают собой всех факторов воздействия. Главные проблемы, которые до сих пор препятствуют движению инвестиций в реальный сектор экономики, включают в себя: отсутствие политической стабильности и предсказуемости; макроэкономическое неравновесие, высокий государственный долг; несовершенная законодательная база; слабость государства; неспособность ор-

ганов власти обеспечить законность и правопорядок; незащищенность прав собственности; низкий уровень корпоративного управления; недостатки налоговой системы; непрозрачность российских предприятий; распространенность теневой экономики; низкая оценка качества российской рабочей силы.

2.3. Факторы, ограничивающие обновление производственных фондов

Параметры современного состояния производственного аппарата сельского хозяйства Вологодской области, отраженные в ранее приведенных аналитических материалах и обобщенные в приложении 5, позволяют характеризовать его как критическое.

Положение усугубляется интенсивным старением (табл.2.5) и разрушением основных фондов и ускоренным их выбытием. Свободные сельскохозяйственные угодья зарастают кустарником и заболачиваются. Сельское хозяйство использует остатки своего потенциала, практически не замещая выбывающие основные фонды и стремительно движется по пути технологической деградации.

Таблица 2.5

Возрастная структура основных фондов в сельскохозяйственных предприятиях Вологодской области, в процентах

Сельхозпредприятия	до 5 лет		6-10 лет		11-15 лет		свыше 15 лет	
	1990 г	2000 г.	1990 г	2000 г.	1990 г	2000 г.	1990 г.	2000 г.
СПК (колхоз) «Родина» Тотемского района	45	16	35	28	7	26	13	30
Колхоз «Великодворье» Тотемского района	51	6	40	10	3	47	6	37
СХПК (колхоз) «Высоковский» Вологодского района	31	7	25	18	30	22	14	53
СПК «Колхоз «Андога» Кадуйского района	24	9	57	13	7	26	12	52
ЗАО «Агрофирма им Павлова» Никольского района	49	20	32	26	11	14	8	40

В этих условиях полагаться на возможность некапиталоемкого роста объемов сельскохозяйственного производства, разумеется, нельзя. Очевидна необходимость значительного наращивания инвестиций и ввода новых фондов в сельском хозяйстве. Но как приобрести сельхозтоваропроизводителям новые тракторы и автомобили, сельхозмашины и оборудование, отремонтировать помещения и мелиоративные сооружения, обновить семена и породы скота в условиях их всеобщей задолженности и закредитованности?

Полагаться на обширную помощь из средств государственного бюджета не приходится. По данным счетной палаты РФ, доля расходов на сельское хозяйство и рыбоводство в расходной части бюджетов всех уров-

ней сократилась с 9,8 % в 1991 году до 3 % в 2000 г., а по отношению к валовому внутреннему продукту — с 2,6 до 0,8 %. По уровню инвестиций в сельское хозяйство Россия занимает сейчас 80-е место в мире.

По прогнозам Минэкономразвития РФ ожидается дальнейшее снижение доли инвестиций за счет федерального бюджета в ближайшие годы, т.е. рассчитывать на активизацию инвестиционной деятельности государства нереально. Понятно, что экономика, пребывающая в течение длительного времени в кризисном состоянии, не имеет при любом уровне развития рыночных отношений автоматических регуляторов инвестиционной активности и концентрации необходимых ресурсов для преодоления негативных последствий кризиса.

Однако, как показывает зарубежная и отечественная (до периода 1990-х годов) практика, государство всегда брало на себя функции гаранта стабильности инвестиционного климата, формировало устойчивые мотивации к долговременному вложению средств в экономику и вырабатывало механизм страхования инвестиций от рисков, а также осуществляло в необходимых случаях меры прямого государственного воздействия в соответствии с избранными приоритетами развития национальной экономики. И сейчас, как никогда, важно иметь взаимосвязанную структурную и инновационную политику государства и обеспечить формирование условий для ее реализации.

Не менее важно в практической действительности функционирования предприятий знать факторы, препятствующие инвестициям, и предпосылки улучшения инвестиционного климата. Какие помехи могут быть на пути инвестора в сельское хозяйство? И кто он, ожидаемый инвестор? Как целесообразнее распорядиться ограниченными инвестициями? Этот, далеко не полный перечень застарелых вопросов требует ответов.

Прежде всего, не следует обольщаться оптимистическими прогнозами, базирующимися на относительном улучшении финансовых показателей предприятий в результате дефолта августа 1998 г., не являющемся свидетельством действия факторов интенсификации производства и роста производительности труда. Ситуация слишком сложна, чтобы рассчитывать на значительное улучшение инвестиционной активности и ожидать в ближайшее время устойчивой динамики роста инвестиций в основной капитал.

Среди множества антиинвестиционных условий отметим наиболее значимые.

1) Пассивность государства как инвестора. Обусловлена истощением казны за период радикальных экономических реформ 1990-х годов, лишивших ее традиционных источников пополнения. Улучшение наполняемости бюджета в последнее время принципиально не меняет ситуации. Государство утратило права и возможность распоряжаться собственным капиталом в материальном производстве.

2) Неснижаемый отток капитала из России. По оценке Института проблем глобализации (М. Делягин) он возрос за 2000 год на одну треть по сравнению с уровнем 1999 г. и достиг 24,6 млрд. долларов США; по оценке аналитиков компании «Тройка – Диалет», соответственно 33,5 и 25,1 млрд. долл. По официальным данным отток капитала составил в 2000 г. 18,7 млрд. долл. против 14 млрд. долл. в 1999 г., плюс незаконный вывоз капитала – 14,8 и 11,1 млрд. долл. соответственно. Заметных усилий правительства РФ по возвращению в страну незаконно вывезенного в предыдущие годы капитала и противодействие его оттоку не наблюдается.

3) Высокие инвестиционные риски, которые имеют тенденцию к росту. Согласно результатам исследования инвестиционной привлекательности российских регионов в 1999-2000 гг., проведенного журналом «Эксперт», выравнивание инвестиционного климата в различных регионах произошло «преимущественно за счет повышения уровня инвестиционного риска» («Эксперт», 2000, № 41, с. 68). Отсюда является неслучайным отсутствие роста объемов прямых иностранных инвестиций в российскую экономику: по данным Госкомстата они составили 4,3 млрд. долл. в 1999 г. и 4,4 млрд. долл. — в 2000 г. Рассчитывать на иностранные инвестиции в сельское хозяйство РФ нет оснований, т.к. многие из тех стран, откуда могли бы пойти капиталы, не заинтересованы в развитии нашего аграрного сектора из-за опасения потерять завоеванный за годы «реформ» российский продовольственный рынок; в лучшем случае возможны вложения в отдельные отрасли

4) перерабатывающей промышленности в расчете на их загрузку сырьем иностранного происхождения.

5) Отсутствие нацеленности коммерческих банков на мобилизацию средств для финансирования народного хозяйства. Коммерческие банки изначально ориентировались на операции со значительными бюджетными средствами при чрезвычайной выгоде для себя. Они ограничиваются, главным образом, краткосрочными кредитами, избегают финансировать сельское хозяйство, строительство и промышленное производство. Если и связывают себя с реальным производством, то во многих случаях не в целях его модернизации, а чтобы участвовать в контроле за финансовыми потоками предприятий, в присвоении их воспроизводственных ресурсов.

Надежд на привлечение свободных средств коммерческих банков к вложениям на развитие сельскохозяйственного производства также питать не следует, ибо оно само по себе имеет рисковый характер и потому не является привлекательным для капиталовложений.

Основные составляющие этих рисков: высокий уровень криминализации экономики, слабая защищенность прав собственности, недоверие инвесторов к российской судебной системе, низкий уровень корпоративного управления, слабая прозрачность деятельности компаний и неразвитость банковского сектора.

6) Все еще дороги банковские кредиты для товаропроизводителей при сохраняющейся низкой рентабельности производства. Ставка рефинансирования ЦБР в 1999 году снизилась с 60 до 55 %, а к июлю 2000 года — до 28 %. Однако эта положительная тенденция не сделала кредиты доступными для товаропроизводителей.

7) Дешевизна рабочей силы и высокий уровень безработицы не способствуют применению владельцами предприятий новейшей техники при наличии простаивающих мощностей. В этих условиях предприниматели неохотно идут на расширение производственного капитала даже при некотором росте спроса на выпускаемую продукцию, проявляя осторожность в оценке перспективы и резонно полагая, что лучше привлечь при необходимости дополнительную рабочую силу и загрузить свободные мощности, чем потратиться на серьезные капитальные вложения без каких-либо гарантий на успех. К тому же обремененность кредиторской и дебиторской задолженностью, нависающая угроза банкротства и другие трудности экономической жизни побуждают предпринимателей больше думать об уходе средств из производства, чем о его развитии.

8) Другие факторы (дисгармония отношений собственников и менеджеров, дефицит оборотных средств, применение бартера и денежных суррогатов, криминализация экономических отношений, изъяны налоговой политики и т.д.).

Повлиять на большинство перечисленных выше факторов каждому отдельному предприятию, разумеется, не представляется возможным и решать задачи инвестирования производства в ближайшей перспективе им придется, по-прежнему, в условиях ограниченности финансовых источников.

В этой связи можно предположить, что перечень инвесторов, в основном, останется в ближайшей перспективе прежним, но в их составе возрастет роль Россельхозбанка, созданного в 2000 году для целей последующего формирования на его базе национальной кредитно-финансовой системы обслуживания товаропроизводителей в сфере агропромышленного производства и сейчас постепенно разворачивающего свою сеть в регионах России.

Значительного расширения источников и форм финансирования инвестиций в основной капитал сельского хозяйства, по всей видимости, не произойдет, но среди них все большее распространение получит лизинг техники, оборудования, племенного скота и других основных фондов.

Высоких в целом темпов роста объемов финансирования инвестиций в основной капитал сельского хозяйства ожидать не следует, хотя в их структуре проявит себя тенденция увеличения собственных вложений предприятий и регионального бюджета. Экспертный прогноз, выполненный по методическим подходам отделов капитального строительства и финансово-кредитной политики департамента сельского хозяйства адми-

нистрации Вологодской области (табл. 2.6) носит скорее пессимистический, чем оптимистический характер.

Т а б л и ц а 2.6

Прогноз финансового обеспечения инвестиций в основной капитал сельского хозяйства Вологодской области на период до 2005 г., млн. руб.

Источники	1999 г.	2000 г.	2001 г.	Прогноз на			
				2002 г.	2003 г.	2004 г.	2005 г.
Инвестиции в основной капитал, всего	351,9	686,9	922,8	1052,0	1188,8	1319,5	1464,7
в том числе:							
I. Собственные средства	322,5	598,5	800,2	912,2	1030,8	1144,2	1270,0
из них							
- фонд накопления	95,8	282,1	421,8	480,8	543,3	603,1	669,5
- амортизация	138,5	201,8	240,7	274,4	310,1	344,2	382,2
II. Привлеченные средства	19,2	56,9	88,9	101,3	114,5	127,1	141,1
из них:							
кредиты банков	18,1	21,0	52,5	59,9	67,6	75,1	83,3
- заемные средства других организаций	1,6	35,8	36,4	41,5	46,9	52,0	57,8
III. Бюджетные средства	8,7	24,2	7,8	8,9	10,5	11,5	12,4
из них							
- федерального бюджета	1,5	3,2	2,8	3,2	3,6	4,0	4,4
регионального и местного бюджетов	7,2	21,0	5,0	5,7	6,4	7,5	7,9
IV. Средства внебюджетных фондов	1,1	4,8	0,9	1,0	1,2	1,3	1,4
V. Прочие	0,4	2,5	25,0	28,6	31,8	35,4	39,8

Реальные возможности сельскохозяйственных предприятий по финансированию инвестиций в основной капитал за счет собственных средств определяются финансовыми результатами их деятельности (табл. 2.7).

Из данных таблицы 2.7 следует, что лишь сельхозпредприятия с уровнем рентабельности по всей финансово-хозяйственной деятельности выше 10% могут реально позволить себе вложения на развитие материально-технической базы за счет полученной прибыли от производства и реализации продукции.

Таблица 2.7

Финансовые результаты деятельности сельскохозяйственных предприятий
Вологодской области и прогноз на 2002-2005гг.

Показатели	1999 г.	2000 г.	2001 г. (оценка)	Прогноз департамента с. х-ва Вологодской области на			
				2002 г.	2003 г.	2004 г.	2005 г.
I. Чистый результат по всей деятельности сельскохозяйственных предприятий, млн. руб.	460	497,2	595,4	603,9	624,5	636,6	643,5
II. Число прибыльных сельхозпредприятий, единиц	225	246	267	273	276	291	305
из них							
1) с рентабельностью по всей финансово хозяйственной деятельности до 5 %, единиц	28	40	62	69	61	54	49
средним размером прибыли в расчете на одно предприятие, тыс. руб.	38,0	78,0	52,9	48	55,6	63,9	71,1
2) с рентабельностью от 5 до 10 %, единиц	28	38	53	54	58	68	73
средним размером прибыли, тыс. руб.	527,0	750,0	569	564,1	538,3	466,5	438,9
3) с рентабельностью от 10 до 20 %, единиц	52	63	70	70	72	78	80
средним размером прибыли, тыс. руб.	1366,0	1517,0	1452	1466,3	1461,1	1363,2	1349,5
4) с рентабельностью от 20 % и выше, единиц	118	101	82	80	85	91	103
средним размером прибыли, тыс. руб.	3745,0	4849,0	6348	6572,3	6339,9	6016,9	5369,1
III. Получено прибыли всего, млн. руб.	578,9	617,7	655,6	662,2	678,7	689,6	696,5
IV. Уровень рентабельности по всей деятельности, %	21,6	15,9	16,7	6,8	13,2	12,2	11,1
V. Число убыточных сельхозпредприятий, единиц	191	161	168	162	159	144	130
VI. Ими получено убытков, всего млн. руб.	68,9	40,1	60,2	58,3	54,2	53,0	53,0
из них							
1) с рентабельностью по всей деятельности до -5 %, единиц	28	22	29	34	37	41	43
средней суммой убытка в расчетах на одно сельхозпредприятие, тыс. руб.	110,0	122,0	47,8	39,4	33,7	29,7	28,3
2) с рентабельностью от -5 до -10 %, единиц	21	23	24	26	27	29	30
средней суммой убытка, тыс. руб.	133,0	206,0	108,3	89,7	80,3	73,1	70,7
3) с рентабельностью от -10 до -20 %, единиц	42	35	41	39	32	25	20
средней суммой убытка, тыс. руб.	203	308	135,1	137,5	155,8	195	243,8
4) с рентабельностью от -20 до -50 %, единиц	72	61	59	50	50	36	24
средней суммой убытка, тыс. руб.	427,0	528,0	280,6	320,7	298,1	404,9	607,3
5) с рентабельностью от -50 % и ниже	27	18	15	13	13	13	13
средней суммой убытка, тыс. руб.	873,0	3711,0	2287,6	2556,2	2376,5	2323,8	2323,8

Таковых насчитывалось в 2000 году 164 из 401 сельхозпредприятия, или 41 процент. Однако потребность в том или ином объеме инвестиций в основной капитал имеют все без исключения сельхозтоваропроизводители, о чем наглядно свидетельствует запредельный износ основных производственных фондов.

При ограниченных финансовых ресурсах приоритетным в их распределении чаще всего становится подход с позиции текущих забот, приносящий пусть малую, но зато немедленную отдачу в противоположность политике управления накопленными капиталами, рассчитанной на решение стратегических задач при гораздо более крупной и надежной ее отдаче, но в менее близком будущем. Применительно к финансированию инвестиций в основной капитал сельского хозяйства эти подходы, при всей привлекательности последнего и текущем прагматизме первого, не следует противопоставлять. Лишь в их дифференцированном единении на базе последовательной смены приоритетов в направлениях вложений найдет выражение эффект рационального управления инвестициями.

Установление приоритетов является очень ответственным делом и их выработка должна проводиться после тщательного анализа проблемной ситуации и положения предприятия (или совокупности предприятий региона) на рынке, изучения факторов формирования конкурентоспособности выпускаемых товаров и т.д.

III. СОВЕРШЕНСТВОВАНИЕ ОРГАНИЗАЦИИ ПРОГРАММНО-ЦЕЛЕВОГО ПОДХОДА К УПРАВЛЕНИЮ ОБНОВЛЕНИЕМ ПРОИЗВОДСТВЕННЫХ ФОНДОВ В СЕЛЬСКОМ ХОЗЯЙСТВЕ ВОЛОГОДСКОЙ ОБЛАСТИ

3.1. Формирование программно-целевого подхода к планированию инвестиций в основной капитал сельского хозяйства

В практике централизованного управления капиталовложениями государства в экономику страны получил в 1980-х годах по ряду направлений программно-целевой подход к планированию, в том числе и в сфере агропромышленного комплекса.

Здесь к началу 1990-х годов стало распространенным финансирование капитального строительства в рамках нескольких приоритетных направлений, очерченных областными программами «Молоко», модернизации предприятий пищевой и перерабатывающей промышленности, а также республиканскими — «Дороги Нечерноземья», агрохимического и мелиоративного обустройства сельхозугодий. Все они опирались на устоявшуюся схему централизованного планирования государственных капитальных вложений и подрядных строительно-монтажных работ, концентрируя усилия соответствующих звеньев системы республиканских и региональных органов хозяйственного управления на этих главных или, как теперь принято именовать, приоритетных, направлениях, реализация которых стояла на особом контроле органов государственного руководства.

При этом задачи обновления основных фондов путем реконструкции и модернизации объектов, не входящих в целевые программы, не снимались с повестки дня и через систему титульных списков конкретных предприятий контролировались соответствующими структурами государственного управления, обеспечивались лимитами подрядных работ и фондами материально-технического снабжения.

Данная модель организации обновления основных фондов агропромышленного комплекса являлась вполне приемлемой и в целом эффективной, ибо она обеспечивала их ежегодный прирост и возрастание энерго- и фондообеспеченности и фондовооруженности субъектов хозяйствования.

С отходом государства от непосредственного управления отраслями народного хозяйства с началом радикальных реформ 1990-х годов система централизованного руководства капитальным строительством была разрушена, обновление производственных фондов в АПК было пущено на самотек, целевые ориентиры предшествующего периода в инвестировании аграрного производства были отвергнуты новой властью, а труд по формированию новых был признан «небарским делом».

Между тем реальная практика вскоре показала не только громадные изъяны поспешной децентрализации и автономизации управления инвестициями в основной капитал сельского хозяйства (см. анализ динамики

инвестиций, приведенной в гл. II); но и вызвала потребность реанимации оправдавших себя в прошлом подходов к организации управления инвестициями в основной капитал.

Среди них — программно-целевой подход к планированию строительства и реконструкции производственных объектов сельского хозяйства и социальной инфраструктуры сельской местности на базе избранных приоритетов.

Потребовалось также привести в соответствие с условиями конкурентной среды хозяйствования методики анализа и обоснования инвестиционных решений как на уровне конкретных предприятий, так и отраслей и регионов, а также освоить методы прогнозирования инвестиционной активности.

Становилось все более понятным, что, во-первых, формирование, реализация и воспроизводство инвестиционного потенциала не может происходить лишь только на основе механизмов рыночного саморегулирования и, во-вторых, здесь нельзя обойтись без идентифицированного участия государства.

Инициатива поиска, планирования и привлечения инвестиций в сельское хозяйство стала исходить, прежде всего, от руководителей сельскохозяйственных предприятий, а также аграрной группы депутатов областного Законодательного собрания, ратовавших за повышение роли государства в инвестировании агропромышленного производства и формирование условий, привлекательных для производительного использования банковского капитала.

Однако их выступления лишь раздражали исполнительные органы региональной власти и долгое время не воспринимались должным образом. К примеру, в каталоге инвестиционных проектов, изданном Вологодской торгово-промышленной палатой в 1995 г. под эгидой областной администрации и насчитывающем 24 инвестиционных проекта и 23 инвестиционных предложения, непосредственно сельскохозяйственное производство не было представлено ни в одном из них.

Впервые вопросы инвестирования агропромышленного производства были обоснованы в разработанной творческим научным коллективом экономистов-аграрников и специалистов областного департамента сельского хозяйства по заказу отдела промышленности администрации Вологодской области «Программы восстановления и развития льнопроизводственного комплекса на 1997–2001 гг.», где вложения в основной капитал льносеющих хозяйств занимают 45%, льнозаводов — 25% и льнокомбинатов — 30% расчетной суммы потребных денежных средств.

В программе четко структурированы цели, обозначен организационный механизм и источники инвестирования. В ходе реализации основных положений названной программы ее исполнители придерживались обозначенного в ней целевого подхода к инвестированию, правда, суммы финан-

сирования оказались в несколько раз меньше требуемых. Однако положительный эффект, сообразный сумме вложений в основной капитал льнопроизводственного комплекса, не замедлил сказаться: сокращение посевных площадей льна-долгунца прекратилось и начался их рост, возникло движение к восполнению утраченного сегмента рынка льняных тканей и изделий из них.

Другим фрагментом в освоении на новой основе программно-целевого подхода к планированию инвестиций в основной капитал агропромышленного комплекса явилась попытка разработки стратегического плана привлечения инвестиций в АПК Вологодской области, предпринятая в ноябре 1997 г. под эгидой проекта MOFSA (организован Агентством международного развития США по решению комиссии Гор—Черномырдин) сотрудниками американской компании «Кемоникс Интернэшнл» с целью создания механизма стимулирования инвестиций из негосударственных российских и иностранных источников.

Этот план, составленный в традициях западной методики стратегического планирования, представлял собой большой перечень целей и задач (с комментариями) деятельности областной администрации, сгруппированных для двух направлений:

- 1) по улучшению инвестиционного климата в регионе;
- 2) по рекламно-информационной поддержке инвестиций.

План базировался на:

- концентрации усилий администрации на отраслях, приток инвестиций в которые наиболее вероятен;
- дальнейшем инициировании усилий реформантов в сфере инвестиционной региональной политики;
- обеспечении свободного обмена информацией;
- координации в использовании имеющихся ресурсов.

Однако практика показала, что этот план, представляющий скорее декларацию о намерениях, составленный без привязки к конкретным отраслям и предприятиям агропромышленного комплекса, не стал основанием для организации стратегического управления инвестиционным процессом.

Еще одним шагом к налаживанию программно-целевого подхода в управлении строительством и реконструкцией производственных объектов сельского хозяйства региона стали основные направления стабилизации и развития агропромышленного производства Вологодской области, разработанные под руководством академика РАСХН, директора Северо-западного НИИ экономики и организации сельскохозяйственного производства А.И. Костяева и утвержденные органом исполнительной власти как программный документ.

Для их реализации предусмотрено задействовать в качестве источников финансирования ресурсы субъектов аграрного предпринимательст-

ва, федерального, областного и муниципального бюджетов, сосредоточив их по двум направлениям расходования: 1) на поддержку предприятий АПК и 2) развитие сельской местности. В каждом из названных направлений предлагается сформировать оперативный и стратегический бюджеты. При этом стратегический бюджет предназначается для формирования «точек роста», кредитования затрат по приобретению основных средств и финансирования специальных инвестиционных проектов инновационного характера. Обновление материально-технической базы агрокомплекса предполагается осуществлять на основе дифференцированного подхода к сельхозтоваропроизводителям по уровню их платежеспособности в интересах роста производительности труда и улучшения его условий, оживления экономической активности субъектов аграрного предпринимательства.

В целях преодоления спада и перехода к этапу стабилизации и наращивания производства сельскохозяйственной продукции, сохранения и развития ресурсного потенциала сельхозпредприятий 6 декабря 2000 г. утверждена губернатором Программа оздоровления экономики неплатежеспособных хозяйств Вологодской области на 2001—2005 гг. (табл. 3.1.) с соответствующим финансовым обеспечением организационно-технических, экономических и инвестиционных мероприятий, приведенных в приложении 6.

Отличительной особенностью данной программы является адресность мер управленческого воздействия, конкретизация задач и ожидаемых результатов по каждому объекту инвестиционного влияния. Несмотря на неполноту вложений (из предусмотренных в 2000 г. 22,8 млн. руб. льготных кредитов на приобретение техники, например, использовано лишь 13,5 млн. руб., или 59%), отдача не замедлила сказаться положительным образом.

Так, в 2001 г. улучшение технической оснащенности неплатежеспособных хозяйств позволило увеличить валовое производство зерна на 13,1 тыс. тонн к уровню 2000 г. и заготовить кормов на 119%. Производство продукции животноводства увеличилось в сравнении с 2000 г. на 24% по молоку и на 21% по выращиванию скота в живом весе, особенно на свиноводческих комплексах. На улучшении производственной деятельности положительно отразилось открытие финансирования в соответствии со статьями программы «Приобретение семян», «Приобретение минеральных удобрений».

И, наконец, следует отметить движение и самих сельхозтоваропроизводителей, прежде всего коллективных сельскохозяйственных предприятий, к выработке стратегии инвестирования строительства, реконструкции и модернизации основных производственных фондов. Бизнес-планирование, как действие менеджмента по обоснованию и привлечению необходимых инвестиций, скоординированное по совокупности объектов, получает форму инвестиционных программ конкретных

**Целевые установки и механизм финансирования региональной программы
"Оздоровление экономики неплатежеспособных хозяйств АПК Вологодской области"**

Источники финансирования и направления расходов (факт)	2001 г. факт	2002 г. план	2003 г. 2004 г. 2005 г.			Перечень основных мероприятий, выполняемых по программе
			проект			
Всего:						Приобретение сельскохозяйственных машин, племенного скота, реконструкция и строительство производственных объектов, освоение новых земель, приобретение минеральных удобрений, семян, комбикорма
в том числе:						
Федеральный бюджет						
Областной бюджет	13 862	16 202	229 400	261 600	291 000	Достижение целей: - обеспечение занятости сельского трудящегося населения; - реализация потенциала сельскохозяйственного населения; - рост объемов производства и сбыта продукции сельского хозяйства на 40-50% в течении пяти лет; - устойчивости рентабельности производства сельскохозяйственным предприятиям.
Местный бюджет						
Качественные показатели						
в том числе:						
Федеральный бюджет						
Областной бюджет	8 314	7 162	103 200	115 600	127 500	
Местный бюджет						

сельхозпредприятий со смешанными (собственными и заемными) источниками финансирования «точек роста». В числе таких предприятий — ЗАО «Ботово» Череповецкого района, СХПК «АПК «Надеево», СПК «Кубенская МТС» Вологодского района, СПК (колхоз) «Коминтерн» Кирилловского района, ЗАО «Утро» Устюженского района, СПК (колхоз) «Север» Харовского района, СПК (колхоз) «Озерки» Тарногского района, АОЗТ «Племзавод «Заря» Грязовецкого района и другие.

В 2001 году завершен первый этап реализации мероприятий, выполняемых в рамках принятых целевых программ развития свиноводства — этой приоритетной отрасли экономики — ЗАО «Ботово» и СХПК «АПК «Надеево». Получен положительный эффект применения стратегии инновационного развития (табл.3.2).

При этом, как показывают выполненные нами опросы руководителей и главных экономистов сельскохозяйственных предприятий, наибольшую трудность здесь представляет обоснование выгоды вложений, доказательности сравнительно малой степени рисков под залог выпускаемой продукции. Причина тому — отсутствие простых и апробированных методик или алгоритмов расчета.

Также имеет место равнонаправленный подход к необходимости развития подсобных сельских хозяйств населения, где кооперация сбыта могла бы, например, значительно повысить их товарность. В этой связи следует подчеркнуть прогрессивный характер решения о разработке и принятии региональной программы развития личных подсобных сельских хозяйств населения Вологодской области (табл. 3.3).

Таким образом, изучение практики организации стратегического планирования инвестиций в основной капитал сельского хозяйства показало наличие как на уровне конкретных предприятий, так и в отраслевом, региональном масштабе устойчивой тенденции формирования программно-целевых подходов в управлении строительством и реконструкцией производственных объектов сельского хозяйства.

Данный процесс, подверженный влиянию различных факторов объективного и субъективного рода, еще не получил необходимого анализа и оценки исследователей. Но его положительные стороны (целевая направленность ограниченных финансовых ресурсов на приоритетных направлениях инвестирования сельского хозяйства; высокая степень устойчивости финансирования вложений в основной капитал; возможность получения мультипликационного эффекта от вложений в отрасли, представляющие собой «точки роста»; относительно меньший риск вложений; средство государственного воздействия на объем предложения продуктов питания на рынок и регулирования занятости населения; фактор активизации интеграционных процессов в агропромышленном комплексе и др.) являются очевидными.

Основные производственно-экономические показатели развития сельхозпредприятий за 1997 – 2001 гг.

Показатели	Ед.изм	СХПК АПК «Надеево»					ЗАО «Ботово»				
		1997 г.	1998 г.	1999 г.	2000 г.	2001 г.	1997 г.	1998 г.	1999 г.	2000 г.	2001 г.
Среднегодовая стоимость основных фондов	млн. руб.	135,9	145,6	149,0	154,6	184,8	271,6	270,7	272,6	278,2	257,0
в т.ч. производственного назначения	млн.руб	97,4	105,2	108,8	129,6	159,9	191,5	190,6	192,6	196,8	223,1
Среднегодовая численность работающих	человек	535	608	621	625	657	709	692	710	717	773
Валовая продукция в ценах 94г.	тыс.руб	8294	10530	7700	11647	14128	9318	10217	8657	11472	13400
Производительность труда	<u>тыс.руб</u> на 1 чел	15,5	17,3	12,4	18,6	21,4	15,6	17,4	15	16	17,3
Фондовооруженность	<u>тыс.руб</u> на 1 чел	254	240	240	247	273	270	275	271	274	288
Наличие с/х угодий	га	3155	3155	3155	3155	3155	2442	2442	2442	2442	2442
в т.ч. пашни	га	2392	2392	2392	2392	2392	2116	2116	2116	2116	2116
Поголовье КРС - всего	голов	1392	1346	1344	1340	1276	949	868	924	948	387
в т.ч. коров	голов	620	588	620	625	652	385	390	390	416	693
Поголовье свиней	голов	43496	43506	45575	46782	45873	45919	44882	41732	50511	45256
Удой на фуражную корову	кг	3331	3391	3849	4917	5422	3786	3825	3776	4953	4422
Среднесуточный привес: КРС	грамм	416	436	442	484	590	482	504	520	521	583
Среднесуточный привес свиней	грамм	260	332	232	313	413	301	338	214	399	459

Продолжение табл.

в т.ч. свиней на откорме	грамм	306	469	330	396	555	352	395	321	455	531
Производство молока	тонн	1955	2103	2387	3073	3492	1443	1484	1461	952	2534
Производство мяса - всего	тонн	3584	5049	3627	4862	6625	4311	4907	4002	5396	6342
в т.ч. свинины	тонн	3506	4906	3578	4722	6486	497	4788	3832	5277	6193
Производство зерна	тонн	694	320	1438	2230	2610	500	309	25	1180	1018
силос	тонн	7289	726	5652	4457	12006	3425	3828	2800	5815	729
сена	тонн	1982	870	1079	1446	592	1299	1189	1091	1598	1705
Капитальные вложения	тыс руб	3789	3084	3952	8852	39742	4971	5044	7285	521	18751
Выручка от продажи с/х продукции, товаров, работ, услуг	тыс руб	33431	49419	78058	146429	256820	40106	58829	85404	27701	247400
в т.ч. сельхозпрод. к-ция	тыс руб	3627	5069	67451	118741	236100	36105	52015	74211	122024	225516
Прибыль (+), убыток (-) от продаж	тыс руб	458	4827	-8213	-9515	+30290	3525	-6591	-9335	-6047	+28258
Получено субсидий из бюджета	тыс руб	6675	11639	9376	45258	17015	7969	10178	19556	45466	8780
Балансовая прибыль (убыток)	тыс руб	+2306	+6598	+1437	+34053	+426	-5556	+3587	+9300	+39776	+45357
Рентабельность продаж	%	0	8,3	9,5	-6,1	+2,9	3	-10	-9,85	-5	+12,9
Среднемесячная зарплата по предприятию	руб	1071	53	1537	2159	3100	23	+4,9	+9,9	+30	+20,7
Коэффициент независимости		0,84	0,82	0,82	0,85	0,87	0,6	9	236	278	337

**Целевые установки и механизмы финансирования региональной программы
"Развитие личных подсобных сельских хозяйств населения Вологодской области"**

Источники финансирования и направления расходования средств	2001 г.	2002 г.	2003 г.	2004 г.	2005 г.	Перечень основных мероприятий, выполняемых по программе
	факт	плни	проект			
Всего:						Организация форм хозяйственных кооперативов по производству и сбытку продукции населения Интеграция с крупноопытными агропромышленным производствам
в том числе:						
Федеральный бюджет						
Областной бюджет	3 100	4 037	4 500	70 000	70 000	
Местный бюджет						
Капитальные вложения						Достижение целей: - увеличение в разы объемов товарооборота сельскохозяйственных сырья и продуктов питания - улучшение динамики сельского населения и денежных доходов сельхозпроизводителей. - повышение рентабельности личных подсобных хозяйств населения на 20-30% в первые пять лет реализации программы
в том числе:						
Федеральный бюджет						
Областной бюджет	1 000	1 000	4 500	10 000	10 000	
Местный бюджет						

Вместе с тем в практике организации программно-целевого управления строительством, реконструкцией и модернизацией производственных объектов в сельском хозяйстве имеют место недостатки, обусловленные, как нам представляется, недопониманием сущности и созидательных возможностей программно-целевого подхода к управлению инвестиционно-строительной сферой в условиях конкурентной среды хозяйствования. К их числу следует отнести:

- отсутствие системы и критериев отбора проблем для программной проработки;
- неупорядоченность организации выработки и принятия решений о разработке целевых программ строительства, реконструкции и модернизации основных производственных фондов;
- субъективный подход к установлению целей и задач разработки программ;
- проведение экспертизы и оценки целевых программ без участия профильных научных учреждений и экспертов смежных направлений;
- отсутствие конкурса среди претендентов на разработку целевых программ;
- в структуре целевых программ не представлен раздел ожидаемых результатов влияния на экономику предприятия и бюджет региона;
- с утверждением целевой программы ее реализация находится под воздействием субъективных факторов ввиду отсутствия организационного проекта освоения;
- в системе органов государственного регионального управления не устанавливается уполномоченное правами и ответственностью подразделение по оперативному руководству реализацией утвержденной программы. Существующий в областном департаменте сельского хозяйства отдел инвестиций и капитального строительства вполне мог бы взять на себя часть этих функций;
- освоение мероприятий целевых программ ведется при отсутствии гарантий протекционизма федерального и регионального бюджетов, внебюджетных фондов или других финансовых источников.

Важность устранения вышеприведенных недостатков обусловлена задачами обеспечения воспроизводства основных фондов в сельском хозяйстве, на неотложность решения которых указывают все руководители сельскохозяйственных предприятий (9 человек из Вологодского, Череповецкого, Грязовецкого, Кирилловского районов), ответившие на поставленные нами вопросы в ходе анализа сложившейся организации программно-целевого управления строительством, реконструкцией и модернизацией производственных фондов в сельском хозяйстве.

3.2. Характеристика организации программно-целевого управления строительством и реконструкцией производственных объектов в сельском хозяйстве, осуществляемыми из средств регионального бюджета

Формирование департаментом сельского хозяйства администрации Вологодской области годовой программы строительства и реконструкции производственных объектов в сельском хозяйстве, осуществляемой из средств регионального бюджета, ведется на основе соблюдения следующих исходных требований:

- недопущения распыления бюджетных средств по мельчайшим объектам;
- максимального сокращения объемов незавершенного строительства;
- включения в перечень лишь тех объектов, проектно-сметная документация на которые имеет положительное заключение государственной вневедомственной экспертизы;
- обязательного вхождения объектов в список приоритетных отраслей;
- окупаемости вложений.

Организация программно-целевого управления инвестициями в основной капитал сельского хозяйства, осуществляемыми за счет средств областного бюджета, строится, преимущественно, с учетом Положения о финансировании и кредитовании капитального строительства, реконструкции и модернизации объектов сельского хозяйства из областного бюджета, утвержденного постановлением губернатора Вологодской области от 07.03.2001 г. № 272.

Положением предусматривается возможность финансирования строительства, реконструкции и модернизации производственных объектов сельхозтоваропроизводителей любых организационно-правовых форм, а также обслуживающих и перерабатывающих отраслей сельскохозяйственного назначения на возвратной основе в порядке долгосрочного или краткосрочного бюджетного кредитования.

На безвозмездной основе финансируется строительство, реконструкция, модернизация объектов бюджетных учреждений, находящихся в государственной собственности Вологодской области и собственности муниципальных образований. При этом заключается государственный контракт между департаментом сельского хозяйства и бюджетным учреждением-заказчиком в пределах лимитов, предусмотренных бюджетной росписью по строке «объекты сельского хозяйства» подраздела «Капитальное строительство» раздела бюджета «Капитальные расходы».

На безвозмездной основе за счет средств, поступающих в областной бюджет от платы за землю, из областного бюджета финансируются мероприятия капитального характера, связанные с мелиорацией земель.

Порядок включения в программу строительства. Отбор строек и объектов для включения в программу строительства производится на основе конкурса. При формировании программы основное внимание уделяется приоритетным объектам, а также тем, готовность которых к вводу в строй наиболее высокая.

Сельхозпредприятия направляют свои предложения по строительству объектов за счет всех источников финансирования в соответствующие органы местного самоуправления, которые отбирают особо важные для экономики муниципального образования объекты и направляют титульные списки в департамент сельского хозяйства администрации области.

Департамент сельского хозяйства рассматривает представленные органами местного самоуправления предложения по строительству объектов производственного назначения, финансирование которых предлагается из областного бюджета. При этом учитываются экономическая необходимость строительства, имеющиеся мощности, обеспечение сырьевыми ресурсами, возможность возврата кредита, окупаемость проекта и принимается решение о включении их в программу строительства при наличии соответствующего согласования профильных отделов департамента сельского хозяйства.

В соответствии с принятой воспроизводственной структурой капитальных вложений при современных сроках службы и темпах роста основных фондов финансирование из областного бюджета должно составлять не более 20% сметной стоимости инвестиционного проекта.

Целевая программа строительства и реконструкции приоритетных объектов производственного назначения в сельском хозяйстве с пообъектным указанием сумм капитальных вложений представляется в срок до 1 сентября, предшествующего очередному финансовому году в департамент финансов администрации области для внесения в проект закона области об областном бюджете.

Департамент финансов проводит согласование с департаментом экономики и представляет ее на рассмотрение губернатору, который вносит в Законодательное Собрание области в составе материалов проекта закона об областном бюджете на финансовый год. Контрольно-счетная палата и комитеты Законодательного собрания в течение трех дней вносят замечания, предложения и поправки в проект закона об областном бюджете. Законодательное собрание области рассматривает и принимает постановление о принятии законопроекта об областном бюджете с выделением объемов финансирования по соответствующим разделам, подразделам и видам расходов областного бюджета

Департамент сельского хозяйства корректирует (после утверждения закона «Об областном бюджете» на очередной финансовый год) первоначальный проект программы строительства и реконструкции объектов агропромышленного комплекса исходя из объемов, утвержденных финансовыми

средств, и готовит проект постановления о порядке финансирования и кредитования капитального строительства объектов сельского хозяйства.

Финансирование областной программы строительства производится по бюджетной росписи, т.е. составляются годовые и ежемесячные лимиты финансирования.

Порядок предоставления бюджетных кредитов. Администрация области делегирует департаменту сельского хозяйства право выдачи кредитов сельхозпредприятиям за счет средств, предусмотренных на капитальное строительство объектов сельского хозяйства законом области «Об областном бюджете» на соответствующий год.

Капитальные вложения на возвратной основе выделяются на строительство, реконструкцию и техническое перевооружение производственных объектов сельского хозяйства, перерабатывающей промышленности и предприятий агросервиса на срок до 3-х лет с возвратом средств согласно заключенному договору.

Для оформления финансирования заемщики представляют следующие документы:

- титульные списки строек с разбивкой по годам;
- договоры подряда на весь период строительства с указанием формы расчетов за выполненные работы;
- сводные сметные расчеты стоимости строительства;
- заключения государственной вневедомственной и экологической экспертизы по проектной документации на вновь строящиеся объекты;
- уточненные объемы капитальных вложений и строительно-монтажных работ по переходящим стройкам;
- лицензию на право выполнения функций подрядчика и заказчика (или о передаче функций заказчика на период строительства);
- утвержденный в администрации области индекс удорожания стоимости;
- документ, подтверждающий право на земельный участок под строительство объекта и разрешение на строительство (на вновь начинаемые строительством объекты).

Для включения в программу строительства департамент сельского хозяйства в обязательном порядке осуществляет оценку финансового состояния предприятия.

Оценка финансового состояния предприятий осуществляется с использованием параметров финансовой устойчивости, платежеспособности, деловой активности и соответствующих показателей.

На основе полученных значений общепринятых финансовых коэффициентов, отражающих производственно-финансовую деятельность предприятия, формируется рейтинговая оценка предприятия, которая является информативным обобщающим выводом анализа платежеспособности

предприятия. Соблюдение критериального уровня каждого из полученных при финансовом анализе коэффициентов дает соответствующие в баллах значения для рейтинговой оценки.

Дополнительно 5 баллов присваиваются предприятию при соблюдении им так называемого «золотого правила экономики», в соответствии с которым рассматриваются темпы роста балансовой прибыли, объема реализации и суммы активов. Темпы роста рассчитываются как отношение соответствующего показателя за последний отчетный период к показателю за предыдущий (без учета нарастающего итога), умноженное на 100.

Наилучший вариант развития предприятия обеспечивается в том случае, если выдерживается следующее соотношение:

$$T_p^n > T_p^p > T_p^{ок} > 100\%,$$

где: T_p^n — темп роста прибыли, %;

T_p^p — темп роста реализации продукции, %;

$T_p^{ок}$ — темп роста основного капитала, %.

В этом случае $T_p^{ок}$ характеризует рост экономического потенциала предприятия. T_p^p больший, чем $T_p^{ок}$, характеризует рост эффективности использования ресурсов предприятия, T_p^n больший, чем $T_p^{ок}$, отражает высокую окупаемость затрат, возможность осуществлять расширенное воспроизводство.

В зависимости от суммы набранных баллов предприятию присваивается группа платежеспособности:

1-я группа — от 75 до 100 баллов, т.е. устойчиво платежеспособные предприятия;

2-я группа — от 50 до 70 баллов — предприятия, имеющие тенденцию снижения платежеспособности;

3-я группа — от 25 до 45 баллов — это предприятия, утратившие платежеспособность, но имеющие шансы ее восстановления;

4-я группа — менее 20 баллов, т.е. предприятия, утратившие платежеспособность и не имеющие шансов на ее восстановление.

В программу строительства включаются предприятия, имеющие первую и вторую группу платежеспособности. Оформляется лист согласования с указанием замечаний и предложений всех подразделений департамента. Окончательное решение о выделении льготного кредита принимается на комиссии под руководством начальника департамента сельского хозяйства.

Департамент сельского хозяйства заключает с получателями кредитов договоры на получение, целевое использование и возврат в областной бюджет денежных средств, предназначенных на капитальное строительство, реконструкцию, приобретение оборудования (приложение 7), производит перечисление их в порядке целевого финансирования, контролирует их

своевременный возврат заемщиками в областной бюджет, уплату начисленных процентов, штрафов, пени.

Обеспечением исполнения обязательств по возврату кредита является поручительство, предоставляемое в соответствии с решением представительного органа местного самоуправления муниципального района. Договор поручительства заключается между поручителем и департаментом сельского хозяйства. В качестве поручителей выступают районные администрации. В случае невыполнения предприятием обязательств по договору, поручитель полностью гасит основную сумму долга, начисленные проценты и издержки по взысканию долга.

Неотъемлемой частью договора поручительства является распоряжение об безакцептном списании средств, предоставляющее право списать в безакцептном порядке со счетов поручителя сумму просроченных обязательств перед департаментом сельского хозяйства.

В целях гарантированного возврата бюджетных средств выдача кредита может производиться под залог ликвидного имущества организаций (скота, зданий, сооружений, оборудования, объектов незавершенного строительства, материальных ценностей и др.).

Процентная ставка за пользование кредитом ежегодно устанавливается Законом об областном бюджете на финансовый год (на 2001 год установлена ставка в размере одной второй действующей на день выдачи средств ставки рефинансирования Центрального Банка Российской Федерации). Начисляются проценты ежемесячно с момента зачисления денежных средств на счет заемщика, а уплачиваются одновременно с возвратом кредитных средств, проценты за последний месяц — в срок погашения всего кредита. Если вносимая сумма недостаточна для погашения всей задолженности, то она направляется на погашение задолженности в следующем порядке:

- в первую очередь — штрафные санкции;
- во вторую очередь — проценты за пользование кредитом;
- в остальной части — погашение кредита.

Возврат кредита, а также уплата процентов за пользование им приравниваются к платежам в бюджет и осуществляются в порядке, установленном действующим законодательством.

Возврат средств в областной бюджет, предоставляемых на возмездной основе, производится заемщиками в сроки, предусмотренные договором, или досрочно через департамент сельского хозяйства на счет департамента финансов администрации области.

Возврат кредитов заемщиками производится денежными средствами или в иной форме, оговоренной дополнительным соглашением между заемщиком и департаментом сельского хозяйства по согласованию с департаментом финансов администрации области (зачет задолженности компенсациями на животноводческую продукцию, начисленными заемщику из

областного бюджета; другими расходами областного бюджета по разделу «Сельское хозяйство» и др.).

В случае нецелевого использования бюджетных средств, невозврата либо несвоевременного возврата бюджетных средств, полученных на возвратной основе, а также в случае неперечисления, либо несвоевременного перечисления процентов (платы) за пользование бюджетными средствами, предоставленными на возмездной основе, организации-получатели несут ответственность в соответствии со ст. 289, 290 и 291 Бюджетного кодекса РФ и с Законом об областном бюджете на очередной финансовый год. К заемщику применяются меры в соответствии со ст. 284.1, ст. 290 Бюджетного кодекса РФ, с Бюджетным кодексом области, Законом области о бюджете и заключенными договорами.

Финансирование строительства проводится в течение текущего года на основании предоставляемой заемщиком статистической отчетности (форма 2п) и справки о стоимости строительно-монтажных работ (форма 3) в пределах утвержденных лимитов финансирования.

Учет использования средств и отчетность. Департамент финансов администрации области ежемесячно перечисляет (по разделам функциональной классификации росписи расходов областного бюджета) департаменту сельского хозяйства ассигнования на капитальное строительство объектов сельского хозяйства производственного назначения.

Департамент сельского хозяйства в срок до 12 числа следующего за отчетным месяца направляет в департамент финансов администрации области сводный отчет по целевому использованию выделенных на возвратной основе средств по статье «Капитальное строительство» по форме приложения №19 «Карточка учета выданных ссуд (кредитов)» инструкции по бухгалтерскому учету исполнения бюджетов №15Н от 17.02.99 г.

Для оперативного контроля за бюджетным финансированием строительства пользователи средств представляют в департамент сельского хозяйства ежеквартально до 5 числа следующего за отчетным месяца отчет о целевом использовании средств.

Департамент сельского хозяйства ежемесячно обеспечивает учет бюджетных средств на возвратной основе, выделенных на капитальное строительство, отражает в бухгалтерской отчетности движение средств и производит начисление процентов, а также штрафов и пени.

Конкретный порядок предоставления льготного бюджетного кредита и оценка платежеспособности предприятия рассмотрим на примере сельскохозяйственного производственного кооператива «Агропромышленный комбинат «Надеево», где в рамках программы развития молочного скотоводства принято решение о необходимости строительства коровника на 200 голов для достижения следующих целей:

- увеличения объема производства и реализации наиболее рентабельного вида продукции;

- улучшения качества продукции и обеспечения ее конкурентоспособности;
- повышения технического уровня производства;
- решения социальных проблем.

На основе необходимых исследований и проработок об источниках финансирования, условиях и средствах реализации поставленной цели с использованием максимально возможной информационной базы данных предприятием проведена оценка возможностей инвестирования и разработано технико-экономическое обоснование.

В момент принятия решения о строительстве коровника предприятие имело возможность отвлечь на осуществление проекта собственные средства в размере 80% от его сметной стоимости. Недостающие средства могут быть только заемными.

Был проведен анализ инвестиционного проекта и оценка его эффективности в 2-х вариантах:

- 1) с предоставлением льготного бюджетного кредита на 3 года ($\frac{1}{2}$ учетной ставки Центробанка) на недостающий объем средств;
- 2) предусмотрен кредит банка по полной учетной ставке (25%).

Производственные исходные показатели приняты одинаковыми для обоих вариантов.

Одновременно были подготовлены и направлены в департамент сельского хозяйства необходимые документы с заявкой на выделение льготного бюджетного кредита.

Основным документом, предназначенным для определения потребности в капитале, выработки стратегии финансирования предприятия, а также для оценки эффективности его использования явился план денежных потоков (табл. 3.4).

Поскольку приток денежных средств распределен во времени, его дисконтирование производится по процентной ставке i . Важным моментом является выбор уровня процентной ставки, по которой производится дисконтирование. В нашем случае инвестором принят за основу коэффициент дисконтирования на уровне средней ставки банковского процента - 25%. Возможные риски от вложения инвестиций перекрываются определенной долей бюджетных инвестиций, предоставляемых предприятиям за счет средств областного бюджета по льготной ставке, т.е. $\frac{1}{2}$ учетной ставки Центрального Банка.

Опираясь на принятый (гл.1) метод экономического обоснования инвестиций на основе сопоставления чистой дисконтированной стоимости (NPV) и реальных инвестиций (K), примем в качестве критерия чистую дисконтированную стоимость (NPV) (табл. 3.5).

Таблица 3.4

План чистых денежных потоков

Показатели	Ед. изм.	2000 г.	2001 г.	2002 г.	2003 г.	2004 г.
Надой молока	кг	4933	5200	5500	5700	6000
Объем продаж в натуральном выражении	т	987	1040	1100	1140	1200
Цена реализации 1 т молока	руб.	4563	5521	6405	7237	7888
Объем реализации	тыс. руб.	4504	5742	7046	8250	9466
Затраты на производство 1 т молока	руб.	3290	3981	4618	5218	5688
Текущие расходы	тыс. руб.	3247	4140	5080	5948	6826
Валовая прибыль от реализации	тыс. руб.	1257	1602	1966	2302	2640
Амортизация	тыс. руб.		184	184	184	184
Чистая прибыль	тыс. руб.		1418	1782	2118	2456
Инвестиционная деятельность	тыс. руб.	3068				
в т.ч.:						
- кредит		600			-600	
- проценты за кредит		225	-75	-75	-75	
- собственные средства		2468				
Чистые денежные поступления	тыс. руб.		+1527	+1891	+1627	+2640

Таблица 3.5

Расчет текущей стоимости

Год	Денежные поступления, тыс.руб.	Коэффициент дисконтирования 25%	Текущая стоимость, тыс.руб.
2000	-3068	1	-3068
2001	1527	0,800	1221,6
2002	1891	0,640	1210,2
2003	1627	0,512	833,0
2004	2640	0,4096	1081,3
	7685		4346,1

$$NPV = 4346,1 - 3068 = 1278,1 > 0.$$

Чистая текущая стоимость положительная, а это означает, что данный инвестиционный проект приемлем. Предприняв такие инвестиции, предприятие может получить экономический выигрыш в сумме 1278,1 тыс. рублей.

Далее определим индекс доходности (PI) на основе отношения суммы приведенных эффектов к величине капиталовложений.

$$PI = 4346,1 \cdot 3068 \cdot 1,417 > 1 (141,7\%).$$

Индекс доходности выше норматива рентабельности, значит, проект эффективен и его следует принять к реализации.

Срок окупаемости (PP) определим как время, требуемое для того, чтобы доходы от инвестиционного проекта стали равны первоначальному вложению в данный проект.

Так как годовые денежные потоки планировались неравномерными, то распределение суммы окупаемости проведено следующим образом:

Годы	2001	2002	2003	2004
Поступление наличности. тыс. руб.	1527	1891	1627	2640

Сумма поступлений за первый год составит 1527 тыс. рублей, значит, из первоначальных инвестиций остаются не возмещенными: $3068 - 1527 = 1541$ тыс. рублей. Тогда, при стартовом объеме инвестиций в размере 3068 тыс. руб., период окупаемости составит:

$$1 \text{ год} - (1541 : 1891) = 1,81 \text{ года.}$$

Внутренняя норма доходности (IRR) сводится в расчете к нахождению такой ставки дисконтирования, при которой текущая стоимость ожидаемых от инвестиционного проекта доходов будет равна текущей стоимости необходимых денежных вложений, которую может заплатить инвестор, не потеряв при этом в деньгах, т.е. данным методом можно найти ставку дисконтирования, близкую к искомой.

Для определения данного показателя выберем два значения коэффициента дисконтирования и используем следующую формулу:

$$IRR = i1 + \frac{NPV(i1)}{NPV(i1) - NPV(i2)} \times (i2 - i1)$$

где $i1$ — значение процентной ставки в дисконтном множителе, при котором $f(i1) < 0$; $f(i1) > 0$;

$i2$ — значение процентной ставки в дисконтном множителе, при котором $f(i2) < 0$; $f(i2) > 0$;

Таблица 3.6

Расчет внутренней нормы доходности.

Год	Поток	Расчет 1		Расчет 2	
		$i1 = 40\%$	NPV	$i2 = 50\%$	NPV
2000	-3068	1,0	-3068	1,0	3068
2001	1527	0,7143	1091	0,6667	1018
2002	1891	0,5102	965	0,4444	840
2003	1627	0,3644	594	0,2963	482
2004	2640	0,2603	687	0,1975	521
			+ 269		- 207

По данным расчета 1 и 2 вычислим значение IRR:

$$IRR = 40 + \frac{269}{269 - (-207)} \times (50 - 40) = 45,7$$

IRR = 45,7 % — является верхним пределом процентной ставки, при которой предприятие может окупить кредит для финансирования инвестиционного проекта. Для получения прибыли предприятие должно брать кредит по ставке менее 45,7%.

Экономическая эффективность использования реальных инвестиций в результате реализации проекта характеризуется следующими показателями:

1) Рост (прирост) производительности труда на предприятии за счет увеличения объема реализации продукции. Его можно определить из выражения $ПТ - Y_p \cdot N$,

где Y_p — прирост объема реализации продукции в абсолютном выражении;

N среднесписочная численность работающих, чел.

$$ПТ - 972 : 19 = 51,2 \text{ тыс. руб. / чел.}$$

В результате реализации инвестиционного проекта прирост производительности труда составит 51,2 тыс. рублей на человека в год.

2) Изменение рентабельности за счет реализации проекта.

а) изменение рентабельности продаж (R_{np}):

$$R_{np} = П_p : Y_p \times 100,$$

где: $П_p$ — изменение величины прибыли после реализации проекта;

Y_p — объем реализации продукции после осуществления проекта;

$$R_{np} = 319 : 5476 = 5,8 \%;$$

Рентабельность продаж после реализации проекта увеличится на 5,8 %.

б) изменение рентабельности собственного капитала ($R_{ск}$):

$$R_{ск} = П_б : СК \times 100,$$

где: $П_б$ — изменение величины балансовой прибыли после реализации проекта;

$СК$ — средняя величина собственного капитала после реализации проекта;

$$R_{ск} = 319 : 2551 = 12,5 \%.$$

Рентабельность собственного капитала после реализации проекта возрастает на 12,5 %.

в) изменение рентабельности основной деятельности ($R_{од}$):

$$R_{од} = П_б : C_p \times 100,$$

где C_p — затраты на производство реализованной продукции после осуществления проекта.

$$R_{\text{од}} = 319 : 703 = 45,4 \% ;$$

Рентабельность основной деятельности после реализации проекта увеличится до 45,4 %.

Вариант 2 (предоставление кредита банка по полной учетной ставке).

Таблица 3.7

Расчет потока чистых денежных поступлений, тыс руб.

Показатели	2000г.	2001 г.	2002 г.	2003 г.	2004 г
Объем реализации	4504	5742	7046	8250	9466
Текущие расходы	3247	4140	5080	5948	6826
Валовая прибыль от реализации	1257	1602	1966	2302	2640
Амортизация		184	184	184	184
Чистая прибыль		1418	1782	2118	2456
Инвестиционная деятельность	3068				
В т.ч.					
– кредит	600	–200	–200	–200	
– проценты за кредит	300	–150	–100	–50	
– собственные средства	2468				
Чистые денежные поступления		+1252	+1666	+2052	+2640

Чистая дисконтированная стоимость (NPV)

Таблица 3.8

Расчет текущей стоимости

Год	Денежные поступления, тыс. руб.	Коэффициент дисконтирования 25%	Текущая стоимость, тыс. руб.
2000	–3068	1	–3068
2001	1252	0,800	1001,6
2002	1666	0,640	1066,2
2003	2052	0,512	1050,6
2004	2640	0,4096	1081,3
	7610		4199,7

$$NPV = 4199,7 - 3068 = 1131,7 > 0;$$

Чистая дисконтированная стоимость больше нуля, следовательно, данный проект следует принять к финансированию.

Индекс доходности (PI)

$$PI = 4199,7 : 3068 = 1,369 > 1 (136,9 \%);$$

Индекс доходности выше норматива рентабельности, значит, проект следует принять к реализации.

Срок окупаемости (PP).

Годы	2001	2002	2003	2004
Поступление наличности, тыс. руб.	1252	1666	2052	2640

Сумма поступлений за первые 2 года составляет в сумме 2918 тыс. руб., значит, из первоначальных инвестиций остается не возмещенными: 3068

-2918 = 150 тыс. рублей. Тогда, при стартовом объеме инвестиций в размере 3068 тыс. рублей, период окупаемости составит:

$$2 \text{ года} + (150 : 2052) = 2,1 \text{ года.}$$

Внутренняя норма доходности (IRR).

Для определения данного показателя выберем два значения процентной ставки коэффициента дисконтирования $i_1 = 30\%$ и $i_2 = 40\%$.

Таблица 3.9

Расчет внутренней нормы доходности

Год	Поток	Расчет 1		Расчет 2	
		$i_1 = 30\%$	NPV	$i_2 = 40\%$	NPV
2000	-3068	1,0	-3068	1,0	-3068
2001	1252	0,7692	963	0,7143	894
2002	1666	0,5917	986	0,5102	850
2003	2052	0,4552	934	0,3644	748
2004	2640	0,3501	924	0,2603	687
			+ 739		+111

По данным расчета 1 и 2 вычислим значение IRR:

$$IRR = 30 + \frac{739}{739 - 111} \times (40 - 30) = 41,7\%$$

IRR = 41,7 % — является верхним пределом процентной ставки, при которой предприятие может окупить кредит для финансирования инвестиционного проекта.

Для получения прибыли предприятие должно брать кредит по ставке менее 41,7%.

Расчитанные показатели эффективности инвестиционного проекта приведены в табл. 3.10.

Таблица 3.10

Показатели эффективности проекта

	NPV	PP	PI	IRR
1 вариант	1278,1	1,8	141,7	45,7
2 вариант	1131,7	2,1	136,9	41,7

Анализ данных, приведенных в таблице, позволяет сделать следующие выводы. По обоим вариантам чистая дисконтированная стоимость

положительная, индекс доходности больше единицы, значит, проект является эффективным (при данной норме дисконта). Внутренняя норма доходности в обоих случаях больше требуемой предприятием нормы дохода на капитал, значит, инвестиции в данный проект оправданы.

Следовательно, оба варианта реализации инвестиционного проекта приемлемы. Естественно, что вариант 1 более предпочтителен, так как при прочих равных условиях льготное кредитование обеспечивает лучшие показатели эффективности проекта:

- принятие данного варианта обещает наибольший прирост капитала;
- срок окупаемости 1,8 временного интервала, т.е. предприятие в кратчайший срок вернет свои вложения, имея меньше степень риска инвестирования;
- верхний предел процентной ставки выше.

В департаменте сельского хозяйства на комиссии было рассмотрено ходатайство СХПК «АПК «Надеево» о включении объекта в программу строительства. Проведенный анализ финансового состояния предприятия показал, что СХПК «АПК «Надеево» относится к 1-му классу платежеспособности.

На основании оценки финансового состояния предприятия департамент сельского хозяйства принял решение о выделении льготного кредита в сумме 600 тыс. рублей в ценах 2000 года (20% от общей стоимости объекта) на строительство коровника за счет средств областного бюджета.

3.3. Основные направления развития программно-целевого подхода к управлению обновлением производственных фондов в сельском хозяйстве

Программно-целевой подход к управлению обновлением производственных фондов в сельском хозяйстве должен всецело отражать принятую инновационную стратегию развития отрасли, представляющую собой комплекс действий, предпринимаемых организацией для достижения долгосрочного конкурентного преимущества. Как и всякая инновационная стратегия, она распадается на три типа: 1) по продукту; 2) по рынку; 3) по технологии. Но в каждый конкретный период времени предприятие само решает, что для него предпочтительнее: сосредоточиться на продуктовых или процессных (технологических) инновациях, а затем определяет в связи с этим возможности предприятия относительно масштабов инновационной деятельности, оценивает приемлемый уровень технологического, финансового и маркетингового риска.

Важнейшим этапом управления инновациями является определение целевых ориентиров и разработка инвестиционных программ развития по избранным приоритетам («точкам роста») с участием профильных научных учреждений и экспертов, а также обоснование эффективности их реализации, демонстрации всем заинтересованным лицам преимуществ, кото-

рые они могут получить, принимая участие в реализации проекта (программы).

Программно-целевое планирование на уровне конкретных сельскохозяйственных предприятий, являясь «атласом дорог» развития предприятия, должно постоянно совершенствоваться, дорабатываться по мере изменения внешних и внутренних условий, обеспечивая на всех уровнях управления организацией яснее осознание трех основополагающих вопросов: «Где мы сейчас? Где мы хотим быть? Что мы собираемся сделать для этого?». В то же время содержание целевых программ должно быть надежно защищено от доступа конкурентов, и основные их положения лучше все-таки оставлять конфиденциальными.

Следует ввести за правило активное, личное участие руководителя в разработке целевой программы. Это не значит, что нельзя пользоваться услугами консультантов. Руководитель, включаясь в процесс разработки программы, как бы моделирует будущую деятельность, проверяя целесообразность всего замысла. При этом цели должны быть четко разделены на финансовые и нефинансовые. Желательно иметь прогноз возможных реагирований конкурентов на реализацию основных программных положений.

Ни в настоящее время, ни в перспективе нельзя отказываться от государственных капитальных вложений в АПК. Получателями государственных капиталовложений могут являться предприятия, находящиеся в государственной собственности, создаваемые унитарные предприятия, а также любые юридические лица, участвующие в осуществлении государственных программ развития аграрной экономики.

Выбор получателей государственного бюджетного финансирования должен осуществляться на конкурсной основе под соответствующие проекты или программы. Возвратность государственных капитальных вложений должна обеспечиваться обязательствами получателя, которые необходимо фиксировать в договоре, заключаемом по итогам конкурса. До момента возврата средств государство должно владеть соответствующей долей основных фондов предприятий и, соответственно, участвовать в управлении ими.

На федеральном уровне финансируются федеральные программы и объекты федеральной собственности, на региональном — региональные программы и предприятия, находящиеся в собственности территорий. При распределении ответственности между бюджетами различных уровней важно учитывать приоритетность финансирования из федерального бюджета программ подготовки кадров и создания общих условий для функционирования рынка в АПК.

Государственные централизованные капитальные вложения, предусматриваемые в федеральных инвестиционных программах, и ассигнова-

ния на затраты капитального характера в сельском хозяйстве и выделяемые на безвозвратной основе, следует направлять на:

- строительство и реконструкцию государственных мелиоративных систем, относящихся к федеральной собственности и отдельно расположенных гидротехнических сооружений, осуществляющих межрегиональное и межхозяйственное водораспределение, подготовку торфоболог для добычи торфа на нужды сельского хозяйства;

- строительство межрегиональных и межхозяйственных важнейших водохозяйственных объектов;

- выполнение крупных природоохранных мероприятий;

- развитие бюджетной сферы вузов, техникумов, ветеринарной службы и службы химзащиты, госсортсети и других бюджетных организаций.

Выделяемые на возвратной основе бюджетные субсидии следует направлять на:

- строительство сельскохозяйственных и перерабатывающих производственных объектов по быстро окупаемым проектам, размещаемым на конкурсной основе;

- закладку многолетних насаждений;

- межфермерскую кооперацию.

Срок окупаемости проектов, осуществляемых за счет инвестиций, размещаемых на конкурсной основе, может быть для предприятий пищевой и перерабатывающей промышленности не более трех лет, а производственных объектов сельского хозяйства — пяти лет. При этом средства федерального бюджета надо предоставлять на срок не более трех–пяти лет.

Иностранные инвестиции, получаемые по межгосударственным соглашениям, предлагается направлять в первую очередь на развитие производства продуктов детского питания, закупку современной сельскохозяйственной техники для внедрения современных высокопроизводительных технологий производства продукции земледелия и животноводства, приобретение запасных частей, семян, племенного скота и птицы, средств защиты сельскохозяйственных культур от вредителей и болезней.

На современном этапе основным направлением привлечения иностранного капитала в АПК должно стать создание высокотехнологичных предприятий с долевым участием иностранного капитала, а также их дочерних предприятий и филиалов.

В целях оптимизации роли государства в инвестиционном процессе в аграрном секторе необходимо, как представляется, провести инвентаризацию федеральных целевых программ, программ развития регионов, финансируемых из федерального бюджета, федеральной адресной инвестиционной программы. По результатам инвентаризации целесообразно:

на федеральном уровне:

- в утверждаемых (одобряемых) федеральных целевых программах и программах, принимаемых к финансированию из федерального бюджета, отражать отдельной строчкой объемы финансирования в аграрной социально-экономической сфере;
- переработать и вновь утвердить отдельные федеральные целевые программы («Плодородия почв», «Возрождение российского льна») с учетом уточненных государственных потребностей и возможностей;
- провести унификацию перечня федеральных и региональных целевых программ, придав ему исчерпывающий характер, с полным и точным указанием объемов всех предусмотренных расходов по государственным инвестициям, НИОКР, прочим нуждам и общему объему финансирования;
- провести унификацию показателей и структуры Федеральной адресной инвестиционной программы, придав им исчерпывающий и «прозрачный» характер с тем, чтобы эти показатели являлись итоговыми по отношению к соответствующим статьям и позициям Федерального закона «О федеральном бюджете» и приложениям к нему; внести изменения в действующую процедуру разработки и реализации федеральных целевых программ, установив порядок распределения бюджетных ассигнований между государственными заказчиками по перечню федеральных целевых программ, предусмотренных к финансированию из федерального бюджета;
- упорядочить решение вопроса о статусе и порядке финансирования программ с дирекциями программ;
- обязать государственных заказчиков федеральных целевых программ строго соблюдать порядок реализации программ (создание дирекции программы, контроль за эффективным и целевым использованием средств, регулярная отчетность и др.);
- включать отчетные данные об объемах финансирования федеральных целевых программ, программ развития регионов и Федеральной адресной инвестиционной программы в проекты законов об исполнении федерального бюджета за соответствующие годы;
- провести инвентаризацию нормативных актов по вопросам формирования федеральных целевых программ, программ развития регионов, Федеральной адресной инвестиционной программы и организации их выполнения;
- восстановить систему обязательной отчетности государственных заказчиков федеральных целевых программ, программ развития регионов и Федеральной адресной инвестиционной программы;
- дополнить систему государственных банков Россельхозбанком, который выполнял бы и инвестиционные функции; государственный пакет акций этого банка закрепить за Министерством сельского хозяйства РФ.

В целях совершенствования программно-целевого подхода к управлению обновлением производственных фондов в сельском хозяйстве Вологодской области важно на региональном уровне:

во-первых, определиться с приоритетами в инвестировании нового строительства, реконструкции и модернизации сельскохозяйственных производственных объектов регионального значения и уточнять их ежегодным решением законодательного собрания области;

во-вторых, органам регионального руководства считать стратегической задачей формирование благоприятного инвестиционного климата и привлечение финансовых ресурсов на цели развития сельского хозяйства;

в-третьих, расширить перечень региональных целевых программ развития сельского хозяйства путем разработки и принятия к финансированию за счет регионального бюджета:

- программы «Сохранение и воспроизводство плодородия почв Вологодской области» (табл. 3.11.);
- программы «Капитальное строительство производственных объектов в сельском хозяйстве Вологодской области» (табл. 3.12.);
- программы «Техническое перевооружение предприятий АПК Вологодской области» (табл. 3.13.).

в-четвертых, для финансирования целевых программ сформировать специальные инвестиционные фонды, включив в них следующие источники:

- средства областного бюджета;
- возвратные средства по льготному кредиту;
- земельный налог и арендную плату за землю;

Важно также придать «прозрачность» отчетности в расходовании инвестиционных фондов.

В-пятых, сформировать на областном и районном уровнях систему мониторинга выполнения целевых аграрных программ, для чего произвести наделение соответствующими функциями профильные подразделения аппарата департамента и управлений сельского хозяйства. При этом следует усилить прогнозирование инвестиционной деятельности в сельском хозяйстве региона, по возможности, конкретизируя параметры финансирования, например, по группам платежеспособности сельскохозяйственных предприятий (табл. 3.14.).

В-шестых, сделать гласным ход и выполнение утвержденных целевых программ строительства, реконструкции и модернизации производственных объектов в сельском хозяйстве Вологодской области.

Обобщение первого опыта фрагментарного освоения программно-целевого подхода к управлению строительством и реконструкцией производственных объектов в сельском хозяйстве, его критический анализ и оценка, а также положительные отзывы руководителей сельскохозяйственных предприятий дают основания к выработке мер по его развитию и

Таблица 3.11

**Целевые установки и механизм финансирования региональной программы
"Сохранение и воспроизводства плодородия почв Вологодской области" (проект)**

(тыс. руб. в текущих ценах)

Источники финансирования и направления расходов средств	2001 г. факт	2002 г. план	2003 г. 2004 г. 2005 г.			Перечень основных мероприятий, выполняемых по программе
			проект			
Всего:	38 416	50 368	134 590	161 682	198 415	
в том числе						<p>Осуществление агролесоводческих и мелиоративных мероприятий, направленных на улучшение состояния плодородия почв, известкование и фосфоритование, внесение органических и минеральных удобрений</p>
Федеральный бюджет	28 556	19 500	47 800	61 900	80 300	
Областной бюджет	8 515	12 315	23 300	28 600	17 100	
Местный бюджет	1 345	18 553	63 290	71 182	81 015	
Капитальные вложения	24 000	20 000	48 544	63 153	81 217	<p>Достижение задач: - предотвратить дальнейшее снижение плодородия почв; - сохранить существующий уровень и поднять воспроизводство плодородия почв; - повысить кислотность и плодородие почв; - стимулировать дальнейшее расширение площадей сельскохозяйств</p>
в том числе						
Федеральный бюджет	21 000	16 800	16 400	47 000	61 000	
Областной бюджет	3 000	3 200	7 800	10 600	14 000	
Местный бюджет			4 344	5 553	6 217	

**Целевые установки и механизм финансирования региональной программы
"Капитальное строительство производственных объектов в сельском хозяйстве Вологодской области" (проект)**

Источники финансирования и направления расходов средств	2001 г. факт	2002 г. план	2003 г. 2004 г. 2005 г.			Перечень основных мероприятий выполняемых по программе
			проект			
Всего:			15 000	185 000	15 000	Реорганизация, техническое перевооружение производства Новое строительство объектов промышленного назначения Приобретение высокопроизводительного технологического оборудования
в том числе:						
Федеральный бюджет			12 000	15 000	15 000	
Областной бюджет			15 000	20 000	20 000	
Местный бюджет						
Привлеченные средства			130 000	150 000	150 000	
Капитальные вложения			157 000	185 000	15 000	Достижение задач - развития и повышения технического уровня производства - увеличения объемов реализации сельскохозяйственной продукции - увеличения производительности труда
в том числе:						
Федеральный бюджет			12 000	15 000	15 000	
Областной бюджет			15 000	20 000	20 000	
Местный бюджет						
Привлеченные средства			130 000	150 000	150 000	

Целевые установки и механизм финансирования региональной программы
 "Техническое перевооружение предприятий АПК Вологодской области" (проект)

(тыс. руб. в текущих ценах)

Источники финансирования и направления расходов средств	2001 г. факт	2002 г. план	2003 г.	2004 г.	2005 г.	Перечень основных мероприятий, выделенных по программе
			проект			
Всего:			100 (100)	120 (100)	140 (100)	Приобретение современных сельскохозяйственных машин по приоритетности и основным видам продукции Внедрение инноваций в сфере технологий и совершенствования предприятий пищевой промышленности области
в том числе:						
Федеральный бюджет						
Областной бюджет			100 (100)	120 (100)	140 (100)	
Местный бюджет						
Привлеченные средства						Достижение задач - модернизации пищевой и перерабатывающей промышленности в области - устойчивого производства и конкурентоспособной продукции - выхода продукции предприятий на рынок - приобретения сертификата качества международного образца ИСО-9000
Капитальные вложения			100 000	120 000	140 000	
в том числе:						
Федеральный бюджет						
Областной бюджет			100 000	120 000	140 000	
Местный бюджет						
Помощь от частных средств						

Таблица 3.14

Инвестиции в основной капитал сельскохозяйственным предприятиям
Вологодской области (по группам платежеспособности), млн. рублей

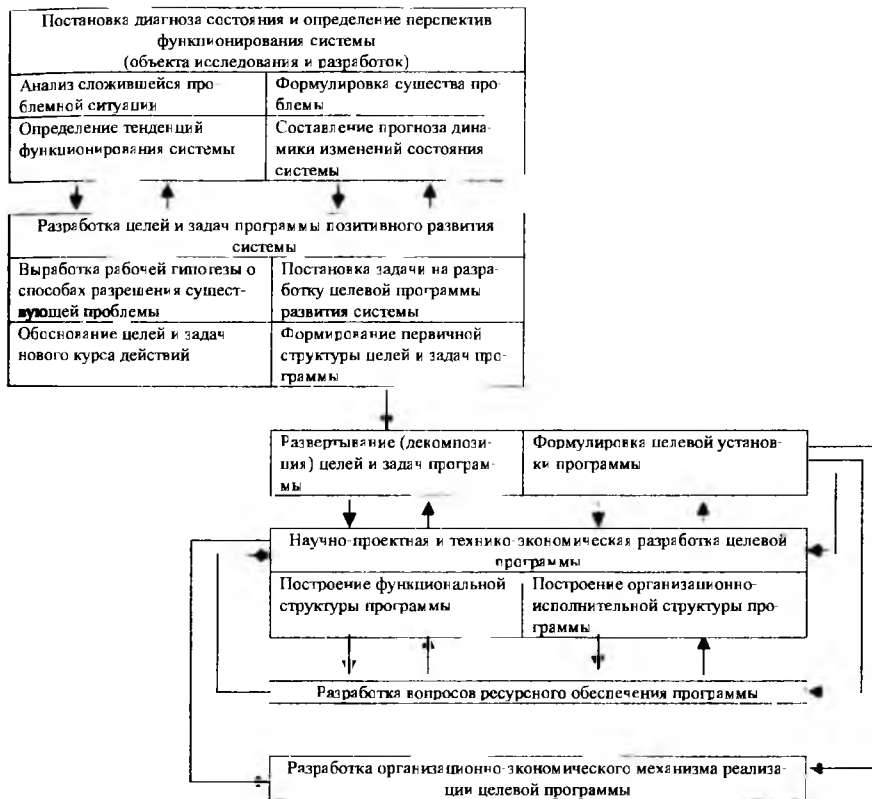
Группы сельхоз-предприятий	Источник финансирования	Инвестиции в основной капитал					
		2001	2002	2003	2004	2005	2001–2005
		факт	прогноз				
I	Всего	712	808	917	1020	1130	4587
	из них:						
	– собственные	626,2	709	804	897	990	4023,2
	– привлеченные	85,8	99	113	126	140	563,8
	в т.ч. бюджетные	3,2	2,2	2,5	2,5	2,5	12,9
II	Всего	155,8	182	202	217	235	991,8
	из них:						
	– собственные	124	148	165	176	192	805
	– привлеченные	31,8	34	37	41	43	186,8
	в т.ч. бюджетные	2,4	1,8	2,5	3	3	12,7
III	Всего	55	62	70	83	100	370
	из них:						
	– собственные	50	55	62	74	88	329
	– привлеченные	5	7	8	9	12	41
	в т.ч. бюджетные	2,2	4,9	5,5	6	7	25,6
Всего		922,8	1052	1189	1320	1465	5948,8
из них:							
– собственные		800,2	912	1031	1144	1270	5157,2
– привлеченные		122,6	140	158	176	195	791,6
в т.ч. бюджетные		7,8	8,9	10,5	11,5	12,5	51,2

на уровне сельскохозяйственных предприятий, где основными из них, на наш взгляд, являются

- определение «точек роста» и выбор приоритетов в реализации инновационной модели развития необходимо производить на основе всестороннего ситуационного анализа положения предприятия на рынке, выявления сильных и слабых сторон, возможностей и угроз устойчивому экономическому росту;
- разработку конкретных целевых программ и инвестиционных проектов вести с участием управленческого персонала, использования независимой экспертизы и финансирование их осуществлять на долевых условиях под имущественные гарантии предприятия и регионального бюджета;
- выбор подрядчиков на проведение строительства и реконструкции производственных объектов осуществлять на конкурсной основе.

3.4. Совершенствование методики разработки и формирования целевых программ

Разработка целевых программ представляет собой сложную цепь последовательных и взаимосвязанных операций прогнозно-аналитического, проектно-расчетного, технико-экономического, экспериментально-исследовательского характера, выстроенных в соответствии со структурой и логикой программы. Возможны различные представления о порядке проведения и содержании процесса программных разработок, один из которых можно представить в виде укрупненного, достаточно универсального по содержанию алгоритма, отображенного схематично на рис. 6.



Р и с 6 Алгоритм разработки целевой программы

Логическая схема предлагаемого алгоритма базируется на системном подходе — этом широко применяемом инструменте в области анализа проектирования и совершенствования систем управления, который дает возможность рассматривать ситуацию, процесс, как некий объект для изучения с большим диапазоном внутренних и внешних причинно-следственных связей и позволяет найти правильные решения проблемы”.

Методология системного подхода предполагает первым этапом квалифицированное выявление проблемы, выяснение причин ее появления, а также факторов дестабилизации ситуации.

При *анализе проблемной ситуации* следует изложить суть, истоки, корни проблемы, которую предполагается решить посредством реализации целевой программы. При этом важно четко сформулировать проблему и показать, возможные последствия в случае, если она не будет решена. Необходимо выяснить, как решалась данная проблема в предшествующий период и каковы исходные уровни решения проблемы в настоящее время. Исследуются способы решения родственных или аналогичных проблем в отечественной и зарубежной практике, выявляются прогрессивные тенденции в способах и направлениях их решения. Приводятся результаты анализа, свидетельствующие, что проблема не решается традиционными не программными методами управления и что только концентрация средств и комплексное проведение мероприятий в рамках целостной программы способно разрешить существующую проблему. Отмечается значимость избранного программно-целевого подхода в масштабе исследуемого объекта анализа и разработок и в экономическом и социальном развитии территориального сообщества.

При *выработке рабочей гипотезы* о направлениях, путях и способах разрешения проблемной ситуации на основе использования целевой программы важно не только дать укрупненное представление сущности предполагаемых программных действий, но и также укрупненно ожидаемые изменения тенденций функционирования системы, социально-экономические последствия осуществления основных программных положений. При этом прогнозируется в общих чертах воздействие мероприятий программы на окружающую среду, на естественные источники сырья и средства производства, на уровень занятости и образования населения, условий труда и квалификации кадров, оцениваются и нравственно-эстетические факторы, связанные с реализацией программы.

* Под алгоритмом здесь понимается система операций (или порядок действий) по строго определенным правилам, в определенной последовательности, которая приводит по выполнению их к решению поставленной задачи.

** Здесь под проблемой понимается несоответствие фактического состояния управляемого объекта, процесса (например, производства продукции) желаемому или заданному, запланированному.

Разработка целевой структуры программы сводится к представлению целей программы в виде упорядоченной системы соподчиненных целевых задач, расположенных по уровням общности, значимости и логической последовательности их достижения. В необходимых случаях (как правило, на уровне конкретных предприятий, объединений) процессу обоснования целей может предшествовать этап составления так называемого сценария наиболее вероятного хода событий в развитии системы, составляемого на основе прогноза специалистов в данной и смежной отраслях. Сценарий, представляя собой качественное описание системы в будущем, ее динамическую модель, дает возможность более четко определить цели деятельности системы и предположить пути достижения этих целей.

Независимо от специфики системы ее цели обычно выражают намерения стабилизации и развития. Цели стабилизации ориентируют на сохранение либо уровня потребления и производства имеющих ценность ресурсов (финансовых, трудовых и др.), либо состояний (безопасности, устойчивой занятости и пр.). Цели развития направлены на достижение состояний системы, к которым она стремится.

Существуют два подхода к формированию целей экономических программ. Первый, т.е. функциональный подход осуществляется путем последовательной детализации целей; второй — на основе реализации принципа воспроизводственно-технологических связей процесса решения проблемы.

После того, как цели сформированы, необходимо сформулировать их в виде, удобном для эффективного использования. Существуют два критерия, соблюдение которых позволяет получить содержательную формулировку цели. Первый критерий — простота (чем короче, тем лучше). Второй критерий — содержательность. Для этого формулировка цели должна быть несколько более пространной, чем необходимо или желательно. В то же время она не должна иметь характер декларации, убеждающей других в важности работы.

Формулировка целей должна, по мнению И.М. Шистерова [49, с. 34]:

- 1) начинаться с глагола неопределенной формы в повелительном наклонении, характеризующего выполняемое действие;
- 2) конкретизировать требуемый конечный результат;
- 3) конкретизировать заданный срок достижения цели;
- 4) конкретизировать максимальную величину допустимых затрат;
- 5) давать количественную характеристику требуемого результата работ, необходимую для подтверждения факта достижения цели.

В ходе обоснования целей и задач экономической программы желательно произвести определение научно-технических, проектных, производственно-экономических, технологических показателей программы, необходимых для формулирования программных мероприятий и расчета ресурсных затрат, а также выявления предпочтительных технико-

экономических решений в области развития производства и потребления искомого программного продукта.

Развертывание (декомпозиция) целей и задач программы, выполненное с использованием методологии системного анализа, их структуризация путем построения «дерева целей» имеет своим итогом формулирование целевой *установки программы*.

Таким образом, целевая установка программы, проистекая из проблемной ситуации, очерчивает круг и уровни потребностей, удовлетворяемых в результате осуществления программы, а также ориентировочные сроки решения программных задач при обозначенной совокупности внешних ограничений.

Главным инструментарием *проектно-научной разработки* программы выступают проектно-научные исследования, в ходе которых выполняются:

- анализ научно-технических достижений в области решения программных задач;
- изучение прогрессивных проектов и анализ их параметров;
- технические, физические, технико-экономические расчеты;
- аналитический поиск оптимальных характеристик программных объектов и программной продукции;
- моделирование процессов;
- предэскизное отображение и проектирование объектов и т.д.

Разработчикам содержательной части программы необходимо: 1) изложить способы и средства достижения программных целей; 2) описать действия, которые требуется выполнить для достижения поставленных задач; 3) определить состав программных мероприятий и представить их в систематизированном и структурированном виде, т.е. в виде упорядоченной совокупности.

Существуют различные подходы к структурной разработке программы.

Наиболее распространено деление программных мероприятий на группы по отдельным подпрограммам и проектам, входящим в целевую программу. Из других подходов представляется привлекательным тот, что основан на учете закономерностей технологического цикла программы, также отображающих системный характер направленности мероприятий программы. В этом случае осью, вокруг которой группируются мероприятия, является полный цикл производства, распределения и потребления программного продукта или полный цикл функционирования объектов программы.

Технологический подход помогает установлению комплекса программных мероприятий, исходя из естественных, свойственных программе закономерностей. Инструментарием его использования могут стать сетевые модели реализации программы. В узловые точки моделей вначале вво-

дятся цели (события), после чего определяется первичная система мероприятий (работ), обеспечивающая достижение этих целей. Затем вводятся дополнительные узловые точки сети (события), соответствующие промежуточным целям, которые вытекают из первичной системы мероприятий (работ).

При этом следует помнить, что цепи целевых и технологических связей, как правило, выходят за пределы одной разрабатываемой программы. Поэтому следует устанавливать границы распространения комплекса мероприятий. Здесь опять-таки нет универсальных рекомендаций и соображения по этому поводу обуславливаются в каждом конкретном случае характером решаемых задач. На практике обычно при разработке целевых программ не учитывают:

- мероприятия, которые могут быть реализованы или реализуются вне программы;
- мелкие мероприятия, не играющие важной роли, автоматически вытекающие из основных;
- производные мероприятия свыше третьего порядка в боковой цепи, не играющие принципиальной роли в осуществлении программы.

Построением функциональной структуры программы не заканчивается ее структурирование. В интересах успешной реализации программы необходимо выполнить преобразование структуры системы мероприятий, построенных по функциональному признаку, в совокупность мероприятий, построенных по организационно-управленческому признаку с группировкой их по принадлежности к организациям, входящим в круг исполнителей программы.

Здесь будет очень важно знать состав потенциальных исполнителей (физических и юридических лиц), по профилю и производственным возможностям, их перспективы, стоимость выполнения работ.

Структурирование программных мероприятий по организационно-управленческим признакам рационального исполнения может быть выражено в форме адресных поручений, в которых устанавливаются виды работ, их количественные характеристики, сроки исполнения. Выполнение адресных поручений должно предполагаться преимущественно на основе договоров или контрактов.

Ресурсное обеспечение целевой программы является ключевым разделом программы, ибо от своевременности и полноты ресурсного обеспечения зависит, в конечном счете, успех всей программы. Охватывает материальные, трудовые, природные, финансовые, информационные и др. виды ресурсов, необходимых для осуществления программы на всех ее этапах, начиная от разработки и завершая выпуском и потреблением программно-го продукта, ликвидацией возможных неблагоприятных последствий реализации программы. Ресурсное обеспечение необходимо распределить по времени и согласовать с мероприятиями всех подразделов программы и

входящих в ее состав инвестиционных проектов. Привязка ресурсного обеспечения к мероприятиям программы представляет основное условие выявления степени полноты учета ресурсов, требуемых для выполнения программы.

Состав ресурсного обеспечения программы формируется исходя как из потребностей программы в разного рода ресурсах, так и во взаимосвязи с наличием источников обеспечения этих потребностей. Потребности определяются в соответствии с содержанием и масштабностью мероприятий и видам ресурсного обеспечения, опираясь на нормативы расходования, затрат, потребления ресурсов. При установлении потребностей необходимо учитывать не только прямые затраты на создание конечного продукта программы, но и косвенные расходы, проистекающие в связи с наличием неизбежных побочных ветвей затрат (например, на создание инфраструктуры, обучение и переквалификацию, формирование рынка сбыта программного продукта). В таком всестороннем учете ресурсов заключается характерная особенность программы как элемента управления экономикой.

Полные затраты на реализацию программы могут быть разделены, как минимум, на следующие группы:

1) **прямые затраты**, включающие совокупность ресурсов, расходуемых непосредственно на выпуск целевого программного продукта. В эту группу включаются расходы на научные исследования и разработки, проектно-конструкторские работы, испытания, освоение производства программного продукта и затраты на его производство и обращение;

2) **сопряженные затраты**, включающие совокупность ресурсов, расходуемых на основные средства, необходимые для выпуска программного продукта;

3) **смежные затраты**, представляющие совокупность материальных, трудовых, финансовых ресурсов, необходимых для обеспечения производственного потребления программного продукта;

4) **связанные затраты**, составляющие совокупность материальных, трудовых, финансовых ресурсов, требующихся для обеспечения производственного потребления программного продукта, развития социальной сферы.

При определении ресурсов, необходимых для осуществления программы, используются результаты целевой, проектно- научной, структурной разработки и прогнозирования. Элементы ресурсной разработки присутствуют на всех предшествующих стадиях, поэтому к моменту итогового расчета ресурсов уже накоплена значительная предварительная информация о требуемых ресурсах, которую необходимо использовать для оценок и расчетов.

Наиболее естественным методом расчета ресурсных затрат следует признать **метод прямого счета по мероприятиям**. Для каждого меро-

приятия выявляются перечень и объем ресурсных затрат; затраты группируются по однотипным видам и суммируются. Оценка потребностей программы в ресурсах может проводиться и на основе **балансовых расчетов**, посредством составления межпродуктового программного баланса.

Ресурсная разработка программы включает не только установление потребностей в ресурсах, но и источников ресурсного обеспечения по периодам и важнейшим срокам реализации программы. Иначе говоря, в ресурсном обеспечении наряду с функциональным (содержательным) целесообразно выделять исполнительный (адресный) и временной аспект. Это означает, что уже в процессе разработки программы четко устанавливается, кто, когда и каким образом обеспечивает программу необходимыми ресурсами.

При разработке ресурсного блока программы значительное внимание должно быть уделено вариантному анализу и оптимизации структуры и объемов затрат. Использование взаимозаменяемых ресурсов, возможности совмещения однотипных ресурсов для решения разных задач, прогрессивность состава ресурсного обеспечения — все это должно способствовать минимизации совокупных затрат и сроков осуществления программы.

Источники ресурсного обеспечения устанавливаются с учетом реальной возможности их использования и достижения требуемой полноты ресурсного обеспечения. В условиях экономики, опирающейся на рыночные отношения, в отличие от централизованно управляемой экономики, даже при осуществлении государственных, федеральных программ ресурсное обеспечение может быть в значительной мере децентрализованным, не только бюджетным, но и внебюджетным. При осуществлении программ государственного значения в качестве источников ресурсного обеспечения могут выступать средства: **федерального бюджета, бюджетов субъектов Федерации, местных бюджетов, хозяйствующих субъектов**, заинтересованных в программе, а также привлекаемые внутренние и внешние **кредиты, займы** со стороны банков и других финансовых институтов, **вложения капитала** в проекты программы различными инвесторами. Государственные, региональные, местные органы власти могут способствовать расширению источников ресурсного обеспечения посредством введения льгот для субъектов, вкладывающих средства в программу.

Весь цикл осуществления программы, начиная с возникновения замысла, включая далее ее обоснование и разработку, принятие решения о реализации, практическое проведение мероприятий, завершение программы, требует организации процессов внешнего управления и самоуправления, контроля за ходом воплощения программной идеи в жизнь. С этой целью еще в процессе формирования программного заказа должен быть продуман и представлен в проекте программы *организационно-экономический (организационно-хозяйственный) механизм осуществления программы* в виде предусмотренного программой способа организации и вида организа-

ционных структур, органов управления, их функций и полномочий, а также мер по созданию экономической заинтересованности участников, исполнителей в успешной реализации программы.

В этой связи важно определить **социально-экономическую эффективность программы**.

Социальный эффект программы характеризуется тем, в какой мере она способствует решению и решает социальные проблемы страны, региона, отрасли, предприятия, муниципального образования или населения в целом в соответствии с уровнем, масштабностью, видом программы.

Экономический эффект от реализации программы проявляется во вкладе ее результатов в валовой национальный продукт страны, в валовой региональный продукт, прибыль предприятий, охватываемых действием мероприятий программы.

Типичный для экономической науки прием использования при подсчете параметров эффективности универсальных измерителей в виде стоимостных характеристик здесь весьма затруднен сложностью отнесения результата на счет действия мероприятий программы, не принимая во внимание вклад других управленческих воздействий. К тому же, большая часть экономического продукта создается производителями, а не управленцами. Теоретическое суждение об определении эффективности программы путем сопоставления ее эффекта в денежном выражении с общим объемом затрат финансовых ресурсов на программу, правомерное по сути своей, требует знания и понимания отдельных сторон понятий «эффект» и «эффективность» управленческих воздействий и умения определять количественные значения величин, находящихся в числителе и знаменателе привычной, классической формулы:

$$\text{Эффективность} = \frac{\text{Результат}}{\text{Затраты на получение результата}}$$

В целевой программе обычно содержатся расчетные значения социально-экономических эффектов и эффективности в виде количественных и качественных показателей. Реальные, достигнутые значения довольно часто оказываются ниже проектных, поэтому следует стремиться к повышению надежности и достоверности расчетов.

Разработка программы в целом должна завершаться выпуском **программной документации**, в состав которой входят проект программы и приложения к нему в виде документов, обосновывающих разработку и иллюстрирующих ее. Циклическая разработка всей программы в несколько итераций позволяет на каждом круге уточнять цели и задачи, более четко выявлять ресурсные потребности и возможности эффективной реализации программы в целом. Она дает простор для **вариантного подхода**, крайне

необходимого, чтобы построить программу рациональным образом, достичь ее высокой эффективности.

Завершенный проект программы рассматривается заказчиком на предмет установления его добротности, соответствия принятым нормам, правилам программно-целевого управления и передается затем на утверждение.

Для практического выполнения принятой программы чрезвычайно важно обеспечить управление реализацией программы. Оно включает мониторинг, то есть систематизированное наблюдение за ходом осуществления программы, внесение в нее необходимых корректив, содействие устранению препятствий, возникающих в процессе осуществления программы, жесткий контроль за выполнением намеченных мероприятий.

Основные контрольные функции на всех этапах реализации программы призван осуществлять государственный заказчик либо непосредственно, либо посредством создания, привлечения специальных контрольных органов. Для оперативного управления исполнением программ государственный заказчик создает специальный орган, именуемый исполнительской дирекцией. Такая практика принята для управления реализацией федеральных целевых программ в Российской Федерации. Текущее управление реализацией программы способны осуществлять также создаваемые в этих целях координационные советы, специальные фонды, в состав которых целесообразно включать инициаторов программы и представителей организаций, заинтересованных в осуществлении программы.

Государственный заказчик целевой программы уполномочен заключать с исполнителями программных мероприятий государственные контракты на закупку и поставку продукции, товаров и услуг, необходимых для осуществления программы и финансируемых из бюджетных источников. Одновременно государственный заказчик призван следить за финансированием из внебюджетных источников, предусмотренным в утвержденном проекте реализации программы.

Предусматривается специальная статистическая отчетность о реализации государственных программ.

Однако разрозненные действия отдельных, не скоординированных звеньев управления реализацией государственных федеральных и региональных программ в Российской Федерации представляют собой одно из слабых мест в программно-целевом управлении и снижает его результативность.

ЗАКЛЮЧЕНИЕ

Материалы выполненного исследования показывают, что выход сельского хозяйства из кризиса и формирование устойчивого, высокоэффективного производства, способного гибко реагировать на запросы рынка, обуславливается необходимостью применения инноваций и программно-целевых подходов в их осуществлении. Тем самым определяется важность обоснования эффективных методов организации и управления использованием капитальных вложений.

Изучение теоретических основ управления капитальными вложениями в производство позволяет утверждать, что стратегия управления инвестициями в агропромышленном комплексе должна, во-первых, отражать избранный тип его развития и, во-вторых, быть направлена на обеспечение процесса создания и массового распространения высокоэффективных инноваций всех основных видов.

Наиболее отвечающим данному подходу в условиях дефицита финансовых ресурсов средством реализации модели инновационного развития являются сориентированные на «точки роста» целевые комплексные программы, позволяющие осуществлять стратегическое управление в условиях неопределенности и непредсказуемости внешней среды. Программно-целевое управление развитием агропромышленного производства выступает одновременно формой государственного регулирования экономических процессов в аграрной сфере и в сочетании с маркетинговой ориентацией менеджмента предприятий АПК способно обеспечить вывод приоритетных отраслей на параметры устойчивого воспроизводства и опережающего развития.

СПИСОК ИСПОЛЬЗОВАННЫХ ИСТОЧНИКОВ

1. Абрамов С. И. Инвестирование. — М.: Центр экономики и маркетинга, 2000 — 440 с.
2. Андреев Л.С., Резниченко В.С. Определение экономической эффективности инвестиционных проектов и инвестиций в строительстве // Экономика строительства, 2001 — № 9.— С. 14–27.
3. Анализ производственно-финансовой деятельности предприятий АПК в 1990–2000 гг. Департамент сельского хозяйства Вологодской области (для служебного пользования).
4. Астапов К. Социально-экономическое развитие: Итоги и перспективы // Экономист, 2001.— № 9.— С. 16–24.
5. Безопасность жизнедеятельности / Под ред. О.Н. Русака.— СПб.: ЛТА, 1997.—293 с.
6. Бирман Г., Шмидт С. Экономический анализ инвестиционных проектов / Пер с англ. Под ред. Л.П. Белых.— М.: Банки и биржи, ЮНИТИ, 1997.— 631 с.
7. Богатин Ю.В., Швандар В.А. Оценка эффективности бизнеса и инвестиций: Учеб. пособие для вузов.— М.: Финансы, ЮНИТИ-ДАНА, 1999.— 254 с.
8. Бочаров В.В., Леонтьев В.Е. Корпоративные финансы.— СПб.: Питер. 2002 — 544 с.
9. Веселовский М.Я. Меры по активизации инновационной деятельности в АПК // Аграрная наука, 2002.— № 3.— С. 2–4.
10. Грицына В., Курнышева Н. Особенности инвестиционного процесса // Экономист. 2000.— № 3.— С. 8–12.
11. Гудушаури Г.В., Литвак Б.Г. Управление современным предприятием.— М.: Ассоциация авторов и издателей «Тандем», Изд-во ЭКМОС, 1998.— 336 с.
12. Гумеров Р. Инвестиционный кризис в АПК: причины, последствия, пути преодоления // Российский экономический журнал, 2000.— № 2.— С. 45–56.
13. Гусьян Г.М. Экономическая теория. Ключевые вопросы. М.: «ИНФРА-М», 1998.— 145 с.
14. Егоров Ю.Н., Варакута С.А. Планирование на предприятии.— М.: ИНФРА-М, 200 — 176 с.
15. Ендовицкий Д.А. Комплексный анализ и контроль инвестиционной деятельности: методология и практика / Под ред. проф. Л.Т. Гиляровой.— М.: Финансы и статистика, 2001.— 400 с.
16. Закон Вологодской области «Об инвестиционной деятельности на территории Вологодской области» № 211-ОЗ от 12.11.1997.
17. Зелтынь А.С. Инвестиционная активность в России, 2000 г. // ЭКО, 2001.— № 7. — С. 3–18
18. Коробейников М.М. Инвестиции — основной фактор долгосрочного финансирования // Экономист, 2001 — № 5. — С. 85–91.
19. Коробейников М.М. Пути совершенствования процесса инвестирования сельского хозяйства // ЭКО, 2001.— № 12. — С. 106–113.
20. Коваленко Н.Я. Экономика сельского хозяйства (с основами аграрных рынков). — М.: Ассоциация авторов и издателей. ТАНДЕМ: Изд-во ЭКМОС, 1998.— 448 с.

21. Костяев А.И. Обоснование стратегии развития АПК инновационный подход // Проблемы управления агропромышленным комплексом России. Т. 1. / Материалы междунаро- д. научно-практ. конференции (30–31 мая 2000 г.). – СПб –Пушкин — С 24–28.
22. Лысенко Е. Эколого-экономические основы устойчивого развития сельского хозяйства // Экономист, 2001.— № 5.— С. 81–85.
23. Маркетинг: Учеб./ А Н Романов, Ю.Ю. Корлюгов, С.А Красильников и др.; под ред А Н Романова.— М.: Банки и биржи, ЮНИТИ, 1996.— 560 с.
24. Мелкумов Я.С. Организация и финансирование инвестиций: Учеб пособие — М.: ИНФРА-М, 2000 — 248 с.
25. Методические рекомендации по оценке эффективности инвестиционных проектов (вторая редакция) /Минэкономики РФ, Минфин РФ, Госкомитет по строи- тельству, архитектуре и жилищной политике.— М.: ОАО «НПО «Изд-во «Экономика» 2000.
26. Методические указания по определению экономической эффективности капи- тальных вложений // Экономика строительства.— 1989.— № 8.— С 114–125
27. Основы предпринимательского дела. Благородный бизнес / Под ред. Ю.М. Осипова. М., 1992.— 432 с.
28. Отскочная З.В., Матузенко Е.В. Организация капитального строительства: Учеб. пособие.— М.: Информационно-внедренческий центр «Маркетинг», 2000.— 136 с.
29. Политическая экономия: Учеб. для вузов. / Медведев В.А., Абалкин Л.И. и др — М.: Политиздат, 1990.— 735 с.
30. Попов А. Об инвестировании АПК // Российский экономический журнал 1998 — № 4 — С. 76–83.
31. Райзберг Б.А. и др. Управление экономикой.— М.: ЗАО «Бизнес-школа» «Интел – синтез», 1999.— 784 с.
32. Российский статистический ежегодник: Стат. сб. // Госкомстат России М 2000 — 642 с
33. Рутковская Е.А. Основные проблемы инвестиционной деятельности в 1990-е годы // Экономика строительства, 2001.— № 9. — С. 33–52.
34. Сергеев И.В., Веретенникова И.И. Организация и финансирование инвести- ций: Учеб. пособие.— М.: Финансы и статистика, 2001.— 272 с.
35. Сmealов П.В., Корлович В.И. Инвестиционная региональная политика // Проблемы управления агропромышленным комплексом России. Т. 1. / Материалы между- народной научно-практ. конференции (30–31 мая 2000г.).— СПб – Пушкин — С 41–48.
36. Советов П.М. Инвестиции в агропромышленное производство Севера оправ- даны // Экономика и общество: состояние и перспективы регионального развития. Сб. науч. ст. Ч. 2 / Отв. ред. М.И. Иванова.— Вологда – Молочное: ВГМХА, 2000. С. 53–58.
37. Советов П.М. Инновационную стратегию развития АПК — в основу новой аграрной политики // Проблемы и перспективы социально-экономических реформ ре- гиона. Сб. науч. ст. Ч. 2. Под ред. А.А.Иванова.— Вологда – Молочное: ВГМХА 2001.— С. 14–17.
38. Советов П.М. Концептуальные и методологические аспекты управления агро- промышленным производством в условиях Севера // Менеджмент: теория и практи- ка. Изд-во Института экономики и управления УдГУ.— Ижевск, 2000 — № 1–3 — с.223–236.

39. Советов П.М. Проблемы адаптивной агроэкономики европейского Севера России // Монограф. исследование. Изд-во Кольского науч. центра РАН. — Апатиты, 2000.—192 с.— 17,2 п. л.
40. Статистический бюллетень № 8: Строительный комплекс России в 2000 году // Госкомстат РФ, октябрь 2001.— С. 5–46.
41. Статистический ежегодник Вологодской области, 2000 // Облкомстат, 2001.—287 с.
42. Тумусов Ф.С. Инвестиционный потенциал региона: Теория Проблемы. Практика. М.: Экономика, 1999.— 382 с.
43. Узун В. Станет ли инвестор главной фигурой аграрной реформы? // Экономика с.-х. и перерабат. предприятий, 2000.— № 12.— С. 13–16.
44. Управление инвестициями: В 2-х т. / В.В. Шеремет и др.— М.: Высшая школа, 1998 — 416 с.
45. Фатхутдинов Р.А. Разработка управленческих решений: Учеб. пособие.— М.: ЗАО «Бизнес-школа «Интел-Синтез», 1997.— 208 с.
46. Федеральный Закон Российской Федерации от 02.01.2000 г. № 22-ФЗ «Об инвестиционной деятельности в Российской Федерации, осуществляемой в форме капитальных вложений».
47. Федоров В. Инвестиции и производство // Экономист, 2000.— № 10.— С. 17–27.
48. Хачатуров Т.С. Итоги, очередные задачи определения эффективности капитальных вложений //Методы и практика определения эффективности капитальных вложений и новой техники. Вып. 25.— М.: Наука, 1985.— С. 3–9.
49. Шистеров И.М. Системный анализ.— СПб.: СПбГИЭА, 2000.— 95 с.

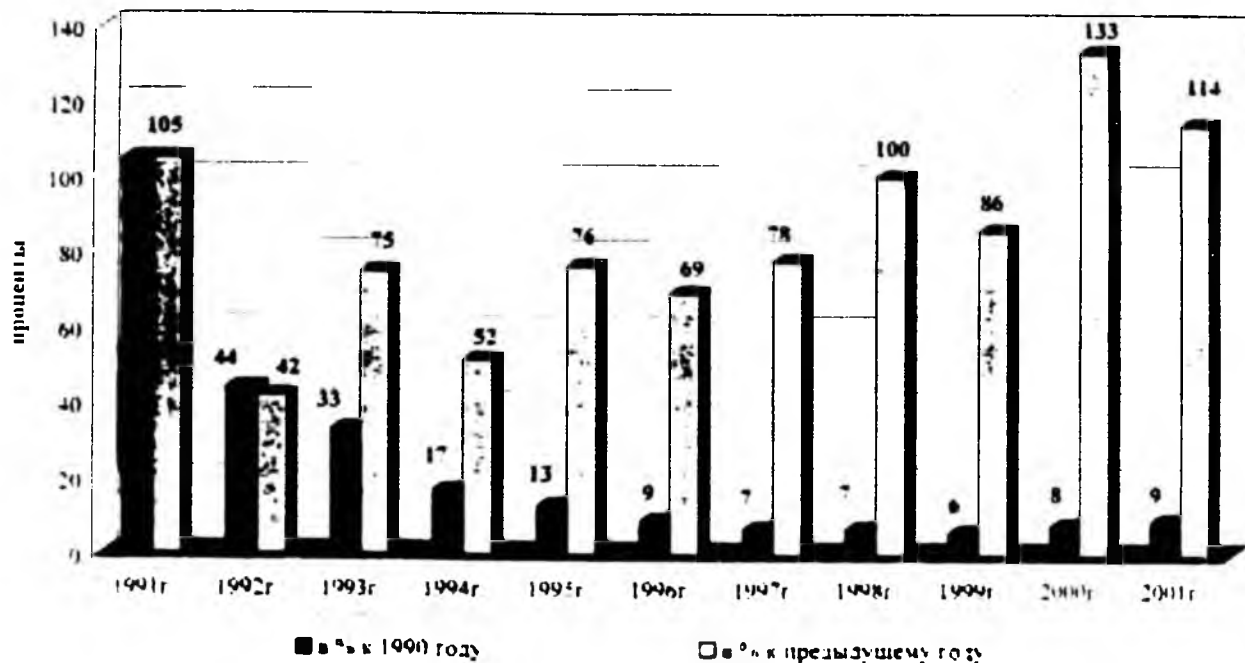
ПРИЛОЖЕНИЯ

Приложение 1

Динамика инвестиций в основной капитал по отраслям народного хозяйства РФ в 1990 - 2000 годы (1990 г. = 100%)*

Отрасли	1991 г.	1993 г.	1995 г.	1997 г.	1998 г.	1999 г.	2000 г.
Народное хозяйство	84	45	31	24	22	24	31
Производственная сфера	82	37	23	20	17	19	
в том числе:							
Промышленность	82	46	26	22	19	21	36
из нее							
- топливно - энергетический комплекс	83	65	39	35	27	28	59
- черная металлургия	93	66	36	23	24	26	51
- цветная металлургия	91	61	31	24	20	30	63
- химическая и нефтехимическая	88	45	24	20	18	17	32
- машиностроение	71	23	9	8	8	9	11
- лесная, деревообрабатывающая и целлюлозно-бумажная	88	14	12	7	6	11	29
- промышленность строительных материалов	105	30	21	12	8	11	13
- легкая промышленность	83	27	7	5	5	5	4
- пищевая промышленность	91	45	25	24	30	35	36
Строительство	83	22	15	16	15	14	17
Сельское и лесное хозяйство	93	20	6	3	3	3	6
Транспорт и связь	67	40	34	33	29	36	69
Сфера обращения	80	23	31	28	30	28	
Непроизводственная сфера	91	64	51	35	35	33	

* Рассчитано по данным Госкомстата РФ. Российский статистический ежегодник, 1995 г., 2000 г.

Инвестиции в основной капитал в АПК Вологодской области

**Отраслевая структура инвестиций в основной капитал
Вологодского агропромышленного комплекса
(в сопоставимых ценах 1991*г.), тыс.руб.**

Показатели	1991	1992	1993	1994	1995	1996	1997	1998	1999	2000	2001
Инвестиции в основной капитал	0,86	0,2%	0,139	0,100	0,062	0,057	0,023	0,033	0,040	0,053	0,057
из них по отраслям											
сельское хозяйство	0,50	0,013	0,006	0,004	0,005	0,013	0,004	0,006	0,004	0,009	0,040
пищевкусовая промышленность	0,04	0,013	0,011	0,008	0,006	0,005	0,003	0,005	0,005	0,003	0,010
мясная и молочная промышленность	0,02	0,013	0,011	0,008	0,006	0,005	0,003	0,003	0,003	0,003	0,004
мукомольно-крупяная и комбикормовая промышленность	0,002	0,004	0,003	0,002	0,002	0,001	0,001	0,001	0,001	0,001	0,00

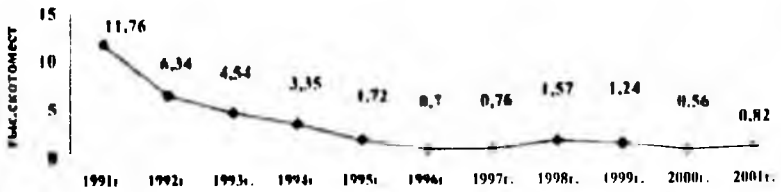
* до 1990 г. - в млн руб

**Индекс инвестиций в основной капитал
Вологодского агропромышленного комплекса, %% к 1991 г.**

Показатели	1991	1992	1993	1994	1995	1996	1997	1998	1999	2000	2001
Инвестиции в основной капитал	100	34,4	16,2	11,6	7,2	6,6	2,6	3,8	4,6	6,2	6,6
из них по отраслям											
сельское хозяйство	100	2,6	1,2	0,8	1,0	2,6	1,0	1,2	0,7	1,9	1,9
пищевкусовая промышленность	100	32,0	27,3	19,6	14,4	11,9	8,3	13,0	11,5	8,1	11,8
мясная и молочная промышленность	100	65,7	54,5	39,1	28,9	23,9	16,6	27,2	22,9	17,4	21,1
мукомольно-крупяная и комбикормовая промышленность	100	217,4	146,3	85,4	85,3	44,5	42,9	32,6	37,2	44,8	44,8

Ввод в действие производственных мощностей

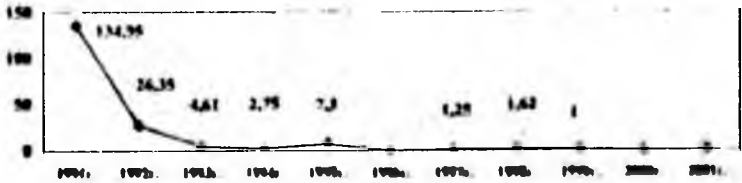
Помещения для крупного рогатого скота



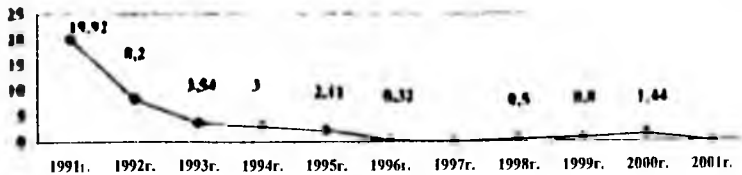
Зернохранилища



Силоно-сенажные сооружения



Сенохранилища



**Износ основных фондов
в сельскохозяйственных предприятиях
Вологодской области (на конец 2001 г.), процентов**

Районы	Процент износа основных фондов	
	здания и сооружения	машины, оборудование, транспортные средства
Бабаевский	33,9	67,6
Бабушкинский	42,7	74,2
Белозерский	48,3	81,0
Вашкинский	53,4	71,6
Великоустюгский	37,7	81,1
Верховажский	43,2	86,3
Вожегодский	47,2	76,5
Вологодский	37,9	55,5
Вытегорский	39,1	72,4
Грязовецкий	38,5	42,1
Кадуйский	49,2	59,4
Кирилловский	40,9	70,0
Кич - Городецкий	48,1	80,7
Междуреченский	42,8	79,6
Никольский	43,8	58,3
Пюксенский	31,1	56,3
Сокольский	46,2	32,6
Сямженский	49,8	84,3
Тарногский	44,2	62,0
Готемский	45,5	70,8
Усть - Кубинский	48,7	73,7
Устюженский	46,9	69,7
Харовский	47,8	79,4
Чагодощенский	42,8	54,1
Череповецкий	33,0	56,3
Шекснинский	44,9	65,5
В целом по области:	40,8	60,6

**Финансовое обеспечение
Программы оздоровления экономики неплатежеспособных хозяйств
Вологодской области на 2001 -2005 годы**

№ п.п	Направления финансирования	Сумма средств - всего, тыс.руб.	в том числе по годам				
			2001	2002	2003	2004	2005
1.	Техническое перевооружение	119 904	3 421	2 473	34 100	38 000	42 000
2.	Племенное животноводство	120 127	3 667	2 360	34 100	38 000	42 000
3.	На приобретение оборотных средств под производство	418 329	5 258	28 871	110 700	128 500	145 000
4.	в т.ч. - на сортовые семена	117 231	4 087	8 144	30 000	35 000	40 000
5.	- на минеральные удобрения	162 212	1 171	17 541	40 500	48 000	55 000
6.	- на поддержку комплексов	138 887		3 187	402 000	45 500	50 000
7.	Известкование почв	43 572		72	13 500	14 000	16 000
8.	Капитальные вложения на реконструкцию ферм	117 101	1 216	2 285	33 500	38 100	42 000
9.	Государственная поддержка на социальное обустройство руководителей и специалистов	4 550		50	1 500	1 500	1 500
10	Гарантированная оплата труда руководителей, вновь пришедших к руководству в хозяйство	5 491		91	1 800	1 800	1 800
11	Обучение кадров при ВИПК	2 400	300		700	700	700
Всего:		831 564	13 862	36 202	229 900	260 600	291 000
в том числе - субвенции		469 792	5 558	29 034	126 700	145 000	163 500
- кредит		361 772	8 304	7 168	103 200	115 600	127 500
Возврат кредита		99 238	1 944	4 944	40 810	61 460	78 966

ДОГОВОР № _____

о предоставлении кредита из областного бюджета

г. Вологда

" _____ " _____ 200__ г.

Департамент сельского хозяйства и продовольствия администрации Вологодской области, именуемый в дальнейшем "Кредитор" в лице начальника департамента _____, действующего на основании Положения с одной стороны, и предприятие _____, зарегистрированное

_____ (ИМЯ, ИДЯ, ВИТЕК)
 именуемое в дальнейшем "Заемщик", в лице руководителя _____

_____ (должность, фамилия, имя, отчество)
 действующего на основании, _____ с другой стороны,
 заключили настоящий договор о нижеследующем:

1. ПРЕДМЕТ ДОГОВОРА

1.1 "Кредитор" предоставляет "Заемщику" на основании Закона о бюджете области 2000 года по статье "Объекты сельского хозяйства" раздела "Капитальное строительство" на возвратной основе бюджетный кредит в сумме _____ тыс. руб.

со сроком погашения до " _____ " _____ (цифрами и прописью) года с взиманием процентов за пользование в размере 1/2 ставки Центробанка.

1.2. Кредит предоставляется на _____ (указать целевое направление средств)

1.3. "Заемщик" обязуется принять указанную в п.1.1 настоящего договора сумму кредита на отдельный счет, открытый для учета денежных средств, поступающих по кредиту.

1.4. Кредит предоставляется с текущего счета областного бюджета № _____ РКЦ ГУ ЦБ РФ г.Вологда БИК _____ по мере представления "Заемщиком" документов, подтверждающих предполагаемые расходы.

1.5. Проценты за пользование кредитом начисляются "Заемщиком" с даты перечисления средств со счета "Кредитора", уплачиваются по фактической задолженности одновременно с возвратом кредитных средств, проценты за последний месяц - в срок погашения всего кредита.

1.6. Кредит, предоставляемый по данному договору, обеспечивается

_____ (залогом, поручительством, гарантией)

2. ОБЯЗАННОСТИ ЗАЕМЩИКА

2.1.Использовать кредит по целевому назначению;

2.2.Обеспечить своевременное погашение кредита и процентов за пользование в соответствии с установленными настоящим договором сроками;

2.3.Погашать бюджетные кредиты досрочно, через год после ввода объекта в эксплуатацию;

2.4.Возврат кредита "Заемщиком", а также уплата процентов за пользование приравниваются к платежам в бюджет и осуществляются в порядке, установленным действующим законодательством и в соответствии с Положением о выделении бюджетных средств на финансирование строительства объектов сельского хозяйства и перерабатывающей промышленности, утвержденного постановлением №330 от 22.04.1998. Начисление процентов производится с даты получения кредита, а выплата процентов за пользование начинается с даты возврата кредита.

2.5.Представлять по требованию "Кредитора" документы, подтверждающие платежеспособность "Заемщика", обеспеченность возврата кредита, отчеты, балансы, не препятствовать проведению "Кредитором" проверки целевого использования кредита. Представлять для этого необходимые документы.

2.6.До получения кредита "Заемщик" предоставляет "Кредитору" документы, обязательные к предоставлению в силу предписаний действующего законодательства, и отметку банка о включении в список о беспорном списании со счета "Заемщика", "Заемщик" предоставляет "Кредитору" право на безакцептное списание денежных средств со счета "Заемщика" в неисполнения последних своих обязательств; отметку кредитной организации, в которой открыт счет "Заемщика", о согласии на совершении безакцептного списания на основании этого распоряжения. Если необходимые документы не будут получены "Кредитором" в разумные после заключения настоящего договора, то "Кредитор" вправе расторгнуть договор в одностороннем порядке.

3. ПРАВА КРЕДИТОРА

3.1.Требовать от "Заемщика" отчеты, балансы и другие документы, подтверждающие его платежеспособность и обеспеченность возврата предоставленного кредита с начисленными процентами.

3.2.Проверять целевое использование выданного кредита независимо от срока действия договора. При этом под не целевым использованием средств следует понимать такое их использование, которое не приводит к результатам, предусмотренным при их предоставлении, или приводит к этим результатам, но сопровождается противоправными действиями или событиями (направление этих средств на банковские депозиты, приобретение различных активов, валюты, ценных бумаг, иного имущества) с целью их продажи, осуществление взносов в уставной капитал другого юридического лица, оказание финансовой поддержки, расходование средств при отсутствии оправдательных документов, не оформление или неправильное оформление первичных документов, недостача материальных ценностей, приобретенных за счет бюджетного кредита.

3.3. Досрочно взыскивать выданную ссуду в случаях:

- использования средств не по целевому назначению;
- несвоевременной уплаты процентов;
- несвоевременного представления отчетности, а также в других случаях нарушения условий данного договора.

3.4.В случаях ухудшения финансово - хозяйственного положения "Заемщика" и использования ссуды не по целевому назначению, уклонения от контроля, несвоевременного возврата ранее полученного кредита, а также в случаях, если выданный

кредит окажется по различным причинам не обеспеченным, "Кредитор" имеет право приостановить дальнейшую выдачу ссуды и (или) досрочно взыскать выданную сумму. В том числе, и путем обращения взыскания на обеспечение.

3.5. При не целевом использовании денежных средств "Кредитор" в беспорядочном порядке, до наступления срока возврата ссуды, взыскивает со счета "Заемщика" сумму использованных не по назначению средств с наложением штрафа в размере двойной действующей учетной ставки рефинансирования Центробанка РФ с этой суммы за период не целевого использования кредита.

3.6. При нарушении срока возврата кредита и процентов за пользование взимаются пени в размере одной трехсотой ставки рефинансирования Центробанка РФ с учетом ее изменения за каждый день просрочки от суммы, подлежащей возврату.

IV. ПРАВА ЗАЕМЩИКА

4.1. Досрочно расторгнуть договор с "Кредитором", погасив задолженность по кредиту и уплатив проценты за пользование.

V. ДОПОЛНИТЕЛЬНЫЕ УСЛОВИЯ ДОГОВОРА

5.1. Если вносимая сумма "Заемщиком" недостаточна для погашения всей задолженности, то она направляется на погашение задолженности в следующем порядке:

- 1 - штрафные санкции;
- 2 - проценты за пользование;
- 3 - погашение кредита.

5.2. Споры, возникающие при исполнении настоящего договора, рассматриваются Арбитражным судом Вологодской области.

5.3. В случае реорганизации "Заемщика" его обязательства, предусмотренные настоящим договором, принимает на себя правопреемник "Заемщика".

VI. СРОК ДЕЙСТВИЯ ДОГОВОРА

6.1. Договор вступает в силу с момента подписания его сторонами и действует до момента погашения кредита, процентов и штрафных санкций.

6.2. Договор может быть изменен по соглашению сторон с заключением дополнительного соглашения, которое является неотъемлемой частью договора, кроме случая, предусмотренного п.3.3 настоящего договора, согласно которому договор изменяется департаментом сельского хозяйства в одностороннем порядке.

6.3. Настоящий договор составлен в двух экземплярах - по одному для каждой стороны.

6.4. Об изменениях реквизитов стороны уведомляют друг друга немедленно.

VII. ЮРИДИЧЕСКИЕ АДРЕСА СТОРОН

Кредитор

Департамент сельского хозяйства
г. Вологда ул. Предтеченская, 19
Счет _____
БИК _____
ИНН _____
РКЦ ГУ ЦБ РФ г. Вологда
Начальник департамента _____
Главный бухгалтер _____

Заемщик

Адрес _____
Счет _____
БИК _____
ИНН _____
банк _____
Руководитель _____ (_____)
Главный бухгалтер _____ (_____) _____

ОГЛАВЛЕНИЕ

ВВЕДЕНИЕ	3
I. ТЕОРЕТИЧЕСКИЕ ОСНОВЫ УПРАВЛЕНИЯ ИНВЕСТИЦИОННО-СТРОИТЕЛЬНОЙ ДЕЯТЕЛЬНОСТЬЮ	6
1.1. Понятие и сущность инвестиций в экономике	6
1.2. Методологические аспекты управления инвестиционно- строительной деятельностью.....	12
1.3. Концептуальные положения программно-целевого управления.....	16
1.4. Стратегия выработки и принятия инвестиционного решения в сельском хозяйстве	22
II. АНАЛИЗ И ПРОБЛЕМЫ ИНВЕСТИРОВАНИЯ КАПИТАЛЬНОГО СТРОИТЕЛЬСТВА В СЕЛЬСКОМ ХОЗЯЙСТВЕ	30
2.1. Сельскохозяйственное производство и инвестиции	30
2.2. Источники, структура и направления инвестиционно-строительной деятельности	36
2.3. Факторы, ограничивающие обновление производственных фондов.....	45
III. СОВЕРШЕНСТВОВАНИЕ ОРГАНИЗАЦИИ ПРОГРАММНО- ЦЕЛЕВОГО ПОДХОДА К УПРАВЛЕНИЮ ОБНОВЛЕНИЕМ ПРОИЗВОДСТВЕННЫХ ФОНДОВ В СЕЛЬСКОМ ХОЗЯЙСТВЕ ВОЛОГОДСКОЙ ОБЛАСТИ	52
3.1. Формирование программно-целевого подхода к планированию инвестиций в основной капитал сельского хозяйства.....	52
3.2. Характеристика организации программно-целевого управления строительством и реконструкцией производственных объектов в сельском хозяйстве, осуществляемыми из средств регионального бюджета.....	62
3.3. Основные направления развития программно-целевого подхода к управлению обновлением производственных фондов в сельском хозяйстве	74
3.4. Совершенствование методики разработки и формирования целевых программ	83
ЗАКЛЮЧЕНИЕ	92
СПИСОК ИСПОЛЬЗОВАННЫХ ИСТОЧНИКОВ	93
ПРИЛОЖЕНИЯ	96

Учебное пособие

Павел Михайлович Советов

**Программно-целевое управление инвестициями
в сельском хозяйстве региона**

Корректор *Г.Н.Елисеева*

Технический редактор *А.В.Теплов*

Подписано в печать 21.01.2003 г. Формат 60×90 ¹/₁₆ Усл. печ. л. 6,63.
Тираж 100 экз. Заказ № 25-Р

ИЦ ВГМХА 160555 г.Вологда, п.Молочное, ул. Емельянова, 1.