

K 1026375



Заповедная Мещера  
The Meshchera Natural Reserve

Природа России  
Russian Nature







# Заповедная Мещера

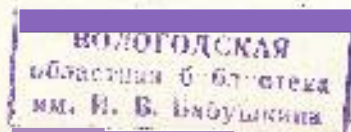
Окский  
заповедник

The  
Meshchera  
Natural  
Reserve

The Oka  
Reserve

К III 1026375

Москва  
„Советская Россия“  
1983



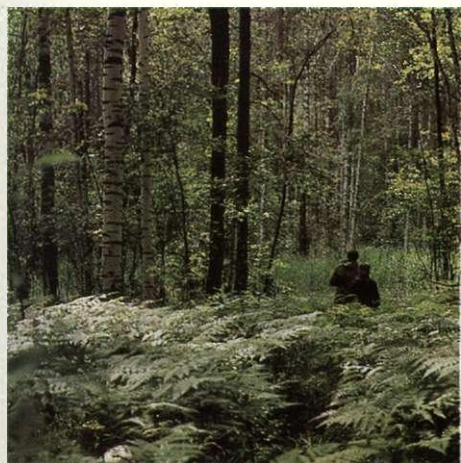


5 5(069)  
3-33 Заповедники 28.088164

Составитель и автор текста  
С.Г.ПРИКЛОНСКИЙ

Фотографии  
В.Е.ГИППЕНРЕЙТЕРА

Художник  
В.Н.ХОДОРОВСКИЙ



Заросли папоротника орляка  
характерны для мещерских лесов

Brake thickets are typical of  
the old Meshchera woods

Озерные мелководья почти сплошь  
покрыты водной растительностью

Small lakes are more often than not  
quite overgrown with water plants



Окский государственный заповедник – характерный участок, своего рода „эталон“, Мещерской низменности, расположенной на стыке трех областей: Московской, Рязанской и Владимирской. Она получила свое название от племени мещёра, жившего в первом тысячелетии нашей эры по среднему течению реки Оки. В Мещерской низменности преобладают лесные массивы, среди которых разбросаны поля, луга, болота. Леса растут в основном на влажных, часто заболоченных площадях. Наряду с крупными реками, такими, как Ока, Клязьма, Гусь, Колпь, Судогда, здесь много мелких речек и озер. Поверхность Мещерской низменности сложена водноледниковыми и речными песками и суглинками, лежащими на известняках и глинах. Рельеф ее плоскоровнинный, с террасами и песчаными гривами. Климат здесь умеренно континентальный. Средняя температура января минус 10–11°C, средняя температура июля плюс 18°C. Годовое количество осадков около 500 миллиметров. Большая часть их выпадает летом, а на зимний период приходится около 20 процентов.

Наиболее типична для Мещеры река Пра, которую часто называют основной водной артерией этой низменности. Начинается она в самом центре Мещеры в районе Великих озер, расположенных в Рязанской области. Они растянулись извилистой цепочкой почти на 50 километров. В массив Великих озер входят Святое, Дубовое, Великое, Ивановское, Сокорево, Дунинское, Лебединское, Мартыново. Общая площадь их достигает 3,5 тысячи гектаров, самое большое из них – Великое –

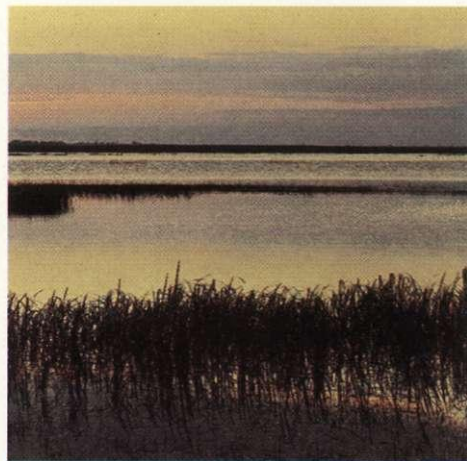


занимает более ее половины: 2,2 тысячи гектаров. На озерах богатые заросли камыша и тростника. Мелководья густо покрыты листьями желтой кубышки, кувшинки белоснежной и рдестом. Берега поросли осоками. Эти озера, как и большинство других озер Мещеры, – ледникового происхождения. В настоящее время идет интенсивный процесс их обмеления и зарастания. Дно их покрыто большим, часто многометровым слоем вязкого ила.

Река Пра – продолжение реки Бужи, берущей начало во Владимирской области и впадающей в систему Великих озер.

Константин Паустовский, живший немало лет в Мещерской стороне, писал: „Я много видел живописных и глухих мест в России, но вряд ли увижу когда-нибудь реку более девственную и таинственную, чем Пра“. Протяженность ее около 160 километров. Ее верховье находится в лесах Клепиковского района Рязанской области. На берегах иногда встречаются небольшие деревеньки и распаханное поля. 56 километров протекает Пра вдоль Окского заповедника, и уже за несколько километров до его границы ее полностью окружают леса, а при впадении в Оку она тянется среди лугов окской поймы.

Как почти у каждой реки, берущей начало среди болот, берега Пры низменные. Изредка встречаются холмы. Леса вдоль реки разнообразны. Это и великолепные хвойные чащи, и мелкий березняк, и ольшаники, и дубравы. Дубовые леса, чаще растущие по берегам Пры в нижнем течении, состоят из старых, иной раз даже двухсот-



Озерная гладь  
Mirror-like lake surface

Весной и летом слышен гомон  
птичьих стай

There are lots of noisy bird flocks  
here in spring and summer



летних, раскидистых деревьев. В середине лета вдоль всей реки появляются песчаные отмели, окаймленные густым ивняком.

В пойме Пры раскинулись заливы и старицы, над гладью которых нависают ветви деревьев, а из воды торчат корявые сучья и стволы упавших в воду дубов. Старицы заросли самыми разнообразными водными растениями.

Вода в реке довольно прозрачная, коричневатого цвета. Объясняется это тем, что она поступает из болот, и тем, что Пра течет по отложениям железистых песчаников, обнажения которых можно видеть по берегам в ее среднем течении.

Окский заповедник, как и вся Мещера, богат озерами. Наряду с ледниковыми здесь есть также озера карстового происхождения. Они обычно глубокие и слабо заросшие. Наиболее известны озера: Татарское, Святое (Лубяникское), Уханское, Ерус, Бельское.

85 процентов территории заповедника покрыто лесами. Наиболее широко представлены разные типы сосновых лесов. Здесь есть боры беломошники и зеленомошники, участки леса, заросшие лесным вейником, ландышем, майником или папоротником орляком.

Второе место занимает береза. Чаще всего она встречается как примесь в других лесных массивах. Но иногда, особенно по опушкам, можно увидеть и березовые леса, выросшие на местах гарей и вырубок. Береза придает среднерусским лесам неповторимый колорит.

Ельники в заповеднике относительно редки и находятся только в его северной части.



Гнездо озерной чайки  
Black-headed gull's nest



Около 18 процентов заповедной территории заболочено. Иногда на многие километры тянутся покрытые сфагнумом лесные болота. Это великолепные места для обитания типичнейших для Мещеры зверей и птиц: лосей, волков, журавлей, разных видов уток.

Состав растительности заповедника характерен для восточного Подмосковья. Здесь зарегистрировано более 800 видов высших растений. Среди них редкие и реликтовые формы, особо охраняемые в нашей стране: водяной папоротник – сальвиния, водяной орех – рогульник, или чилим, орхидея – венерин башмачок и многие другие.

Животный мир заповедника тоже типичен для центральных районов европейской части страны. Здесь встречаются около 50 видов млекопитающих, 230 видов птиц, 40 видов рыб, 15 видов рептилий и амфибий. Из зверей широко распространен лось, численность которого в последние годы резко возросла. Обычными стали также бобры, исчезнувшие в Мещере еще до революции и акклиматизированные здесь вновь в 1938–1940 годах. Не так давно в заповеднике обитал и медведь, но интенсивное посещение окрестных лесов человеком, обилие в них транспорта привели к исчезновению этого зверя. Из особенно редких и интересных зверей можно назвать рысь, выдру и выхухоль. Для сбережения этого вида в 1935 году и был создан заповедник.

Из пернатых в лесах обычно обитают глухарь и рябчик, а местами – тетерев. В пойме и на болотах многочисленны разнообразные виды уток и куликов. На лесных болотах много журавлей. В



Поддельник – растение, лишенное хлорофилла, произрастает под густым пологом леса

In the dense wood, you will come across this plant usually growing in the shade of fir-trees and completely devoid of chlorophyll

Ирис водяной  
Water iris





Прострел, или сон-трава  
Pasqueflower or sleeping grass

Топяная фиалка  
Marsh violet



последние годы здесь было обнаружено около 80 пар этих красивейших птиц.

Редчайшая птица заповедника – черный аист. В отличие от своего белого собрата он селится в самых глухих уголках леса, на заповедной территории он гнездится лишь в самых отдаленных и труднодоступных местах. В заповеднике обитают и другие редкие и редчайшие птицы, занесенные в Красную книгу: орлан-белохвост, беркут, скопа, сокол-балобан, орел-змееяд.

Реки и другие водоемы заповедника богаты рыбой. Стерлядь, встречающаяся в Оке, заходит иногда в реку Пру. Характерные обитатели рек и озер – плотва, язь, лещ, щука, окунь, карась.

Из пресмыкающихся и земноводных наибольший интерес представляют безногая ящерица-веретенница, тритоны и зеленая жаба. Мелодичную трель последней часто можно слышать в лесу теплым летним вечером.

В лесах, на лугах и в водоемах обитает несметное множество беспозвоночных: здесь встречаются все среднерусские виды бабочек, множество стрекоз, шмелей, диких ос. В период цветения растений жужжание насекомых-опылителей создает неповторимый звуковой фон.

Окский заповедник расположен в центре европейской части России, однако низменное положение и обилие влаги создают здесь несколько отличный от „среднерусского“ климат. Он характеризуется большей континентальностью: морозы зимой, как правило, сильнее и продолжительнее, чем в других местах Подмоскovie, засухи летом также более интенсивные и длительные.



Фенологическая весна начинается здесь в среднем 10 марта и продолжается около 73 дней. В первый период ранней весны наблюдаются частые заморозки, возврат холодов. В это время на реках образуются закраины, лед вздувается и темнеет. Поднимается вода. В лесу около стволов деревьев появляются кольцевые проталины. Прилетают грачи, к концу ранней весны можно увидеть полевых жаворонков, белых трясогузок. Это период токования глухаря и тетерева. Появляются журавль, кряква и чирки. К концу ранней весны, к 1–4 апреля, снег на лугах и полях исчезает, а в лесу он еще лежит сплошным покровом.

Позже, в период так называемой „пестрой“ весны, интенсивно тает снег. Реки выходят из берегов. Начинаются половодье, ледоход. Зацветают лещина, ольха, мать-и-мачеха. Происходит массовый прилет и пролет скворцов, зябликов, зарянок, куликов. Утки кружат в брачных хороводах. Выводят детенышей кабаны и волки. В водоемах урчат многочисленны лягушки.

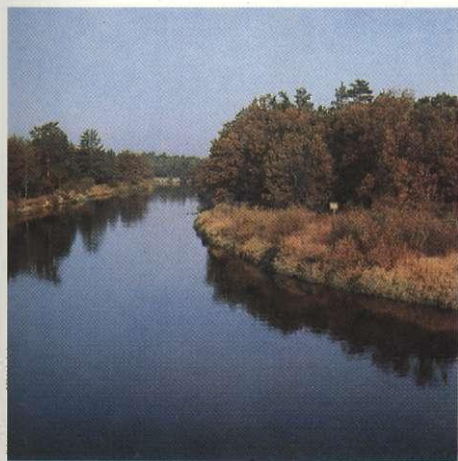
Примерно с 12 по 28 апреля протекает период „голой“ весны. В лесу в это время снег исчезает. Распускаются цветы волчьего лыка, сон-травы, хохлатки, медуницы, гусяного лука и других растений. Глухарки откладывают в гнезда, расположенные на земле, первые яйца. Начинается кладка и у других птиц: журавлей, ворон, уток. Половодье достигает пика. Вешние воды затапливают огромные пространства поймы. Жизнь концентрируется на островах. Здесь держатся все млекопитающие: и зайцы, и лисицы, и барсуки, и лоси, и разнообразные грызуны. Здесь же оста-



Разлив в дубраве  
Flooded oak grove

Весенняя хатка бобра  
Beaver's spring hut





Река Пра. Здесь начинается  
Окский заповедник

The Pra River. Here the Oka  
Reserve begins

В 20 километрах от устья Пры  
расположен поселок Брыкин Бор,  
где находится центральная усадьба  
заповедника

The reserve's central farmstead is  
located in Brykin Bor settlement,  
20 kilometres from the Pra mouth



навливаются стаи перелетных птиц: белолобые гуси, утки, серые цапли, кулики. В лесу рождается потомство у лис, белок, зайцев.

В начале мая приходит „зеленая“ весна. Распускается листва на деревьях. Зеленая волна катится от окраины лесного массива к его центру. Первыми зеленеют ивы, березы, осины, последними – дубы. Начинаются грозы. В это время идет кладка яиц у большинства видов птиц, а 10–12 мая появляются птенцы в гнездах скворцов. Продолжается прилет птиц. Турухтаны, садовые овсянки прилетают в первых числах мая, а иволга – к моменту, когда интенсивно распускаются листья березы. В лесу слышны первая песня соловья, кукование кукушки. Выводят детенышей лоси.

Конец весны – „предлетье“, 11–21 мая, характеризуется спадом паводковых вод, бурным ростом травы в лугах, массовым гнездованием большинства видов воробьиных, появлением птенцов. В конце весны начинается вылет кровососущих комаров. Цветет черемуха. В лесу расцветают ландыш, майник, купена.

Фенологическое лето начинается в заповеднике в среднем 22 мая и продолжается до 6 сентября – 108 дней. В начале лета еще прилетают птицы с юга. Около 22–25 мая появляются золотистые щурки и начинают рыть норы в оголившихся от воды песчаных обрывах реки Оки. К 10 июня прилетает овсянка-дубровник. В это время выводят потомство цапли, журавли, черный аист, многие хищные птицы. А птенцы кряквы, грача, серой вороны, скворчата уже поднимаются на крыло. В лесу обильно цветут ландыш, майник, седмичник.



Молодые лосята и кабанята в резвости бега уже лишь немного уступают родителям. Лисята начинают выбираться из нор и играть около них. К концу мая зацветают сирень и рябина.

В начале периода „жаркого“ лета, 10 июня – 21 августа, продолжается цветение ежевики, малины, отцветают клубника, земляника. Увеличивается число слетков. Многие птицы объединяются в стаи и кочуют в окрестностях гнездовий. К 20–25 июня в основном созревают луговые травы. Начинается сенокос. Конец июня – период буйного цветения луговой растительности в поймах рек. Цветы ландыша в середине июня еще можно найти в недавно освободившихся от полых вод низинах в лиственном лесу, а к концу месяца среди листвы виднеются лишь пожелтевшие и сморщившиеся цветки. Появляются птенцы у вальдшнепа, турухтана, веретенника. К 5–10 июля выводятся птенцы золотистой щурки и осоеда. Пустеют гнездовые колонии серой цапли, а птенцы чаек уже встречаются на путях пролета к местам зимовок. В конце „жаркого“ лета улетают на зиму иволга, черный стриж и овсянка-дубровник.

Последний период лета носит название „предосень“. В это время уже можно увидеть осеннюю раскраску листьев у березы. В лесу много грибов. В конце лета на юг отлетает большинство птиц, другие же собираются в стаи, готовясь к длительному осеннему перелету.

Осень, 7 сентября – 21 ноября, делится на „золотую“, „глубокую“ и „предзимье“. В первый период в осенний наряд одеваются все деревья. Желтеют листья березы, краснеют они у осины и кле-



Черный аист – редкий, особо охраняемый вид

Black stork is a rare and much protected species

Птенцы лугового луня  
Hen harrier's chicks

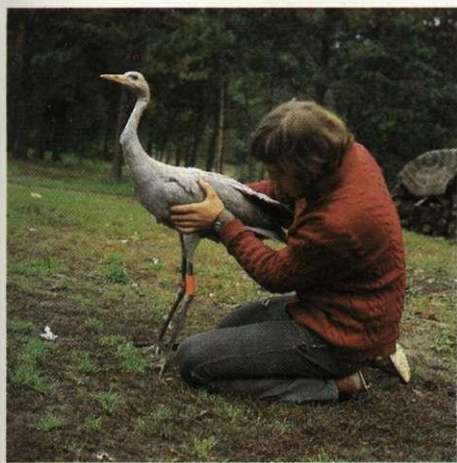


на, бурют – у рябины и дуба. К концу „золотой“ осени начинается листопад. Среди опавшей листвы яркими красными гроздьями сверкают плоды ландыша и костяники. В это время идет гон у лосей и оленей, продолжается отлет птиц. На опушках лесов появляется много дроздов, зябликов, овсянок, чижей. Иногда в глубине речного залива удастся увидеть одиноко стоящую серую цаплю. Ночами слышны крики пролетающих дроздов, выпей, серых цапель, уток.

К концу „золотой“ и в начале „глубокой“ осени лес пустеет. Лишь изредка слышится перекличка поползня и стайки синиц. В чаще деревьев мелькнет взлетевший глухарь или рябчик. Наступают заморозки. Часто в это время выпадает недолговечный первый снег.

В конце октября приходит „предзимье“. В это время многие звери впадают в спячку, например еж, сони. Реже выходят из нор барсук и енотовидная собака. Появляются зимние пернатые гости: свиристели, чечетки. Изредка можно увидеть в лугах белую сову, зимняка. Отлетают последние водоплавающие птицы. Пусто становится в лесу, на лугах и водоемах. Впадают в спячку лягушки и пресмыкающиеся.

Устойчивый снеговой покров ложится на землю в среднем 22 ноября. Это означает наступление зимы, которая длится с 22 ноября по 9 марта. На водоемах образуется ледяной панцирь. Начинаются обильные снегопады, морозы. Кажется, что жизнь замирает. Но если выйдешь в лес в ясный день, то увидишь, что весь снег испещрен цепочками следов. Здесь и мелкие прыжки мышей и зем-



Осмотр окольцованного журавля перед выпуском

Ringed crane inspected before it is set free



лероек, и строчка лисицы, следы зайцев и белки. А вот следы группы лосей, лежки на снегу, покусанные животными ветки березы и ивы. Следы пересекают реку в разных направлениях. Вот здесь прыжками перебежала по льду выдра, в нескольких местах скользила она по нему и ушла в нишу под берегом. Вот вылез бобра, выходявшего из полыньи за кустиками ивняка. На торчащих из-под снега травинках кормятся снегири и чечетки. На рябину, где еще есть несколько десятков ягод, села стайка свиристелей. Среди них и несколько дроздов-рябинников. У берега, на репейнике, кормятся щеглы, а по кустарникам и березняку кочует стайка синиц.

Зима вступила в свои права. Заметают метели. Холодно . . . Но уже в феврале пробуждается природа. В оттепель можно услышать барабанную дробь дятла и „бормотание“ тетеревов. Вот уже до наступления весны остаются считанные дни.

\* \* \*

Помимо охраны территории, заповедник выполняет большой комплекс научных исследований. Здесь создана первая в нашей стране Центральная орнитологическая станция, изучающая перелеты птиц и ведущая их массовое кольцевание. Сотрудниками станции помечено около полумиллиона птиц. Многие из них найдены на зимовках в различных странах Европы, Азии и Африки.

Для наблюдения за охотничьими животными центра европейской территории страны в 1959 году организована Группа биологической съемки. Она



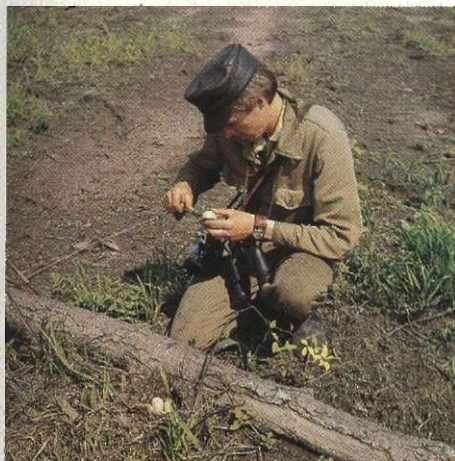
Для постоянного слежения за некоторыми зверьками применяется радио-аппаратура

Some animals are supplied with radio transmitters to follow their movements about the vicinity

Белка с радиопередатчиком

Squirrel tagged with a radio transmitter





Измерение яиц  
Eggs measured

ведет учет численности 20 видов зверей в 40 областях, а также изучает любительскую охоту в нашей стране.

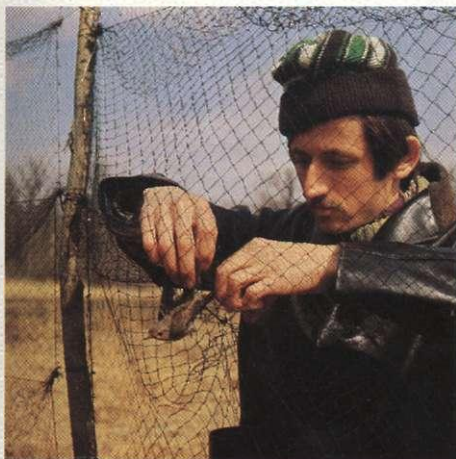
При заповеднике образованы также питомники чистокровных зубров и редких видов журавлей. В них ведется работа по спасению видов животных, численность которых у нас до недавнего времени снижалась.

На центральной усадьбе заповедника есть музей природы, созданный руками талантливого мастера-таксидермиста В.А.Корсакова.

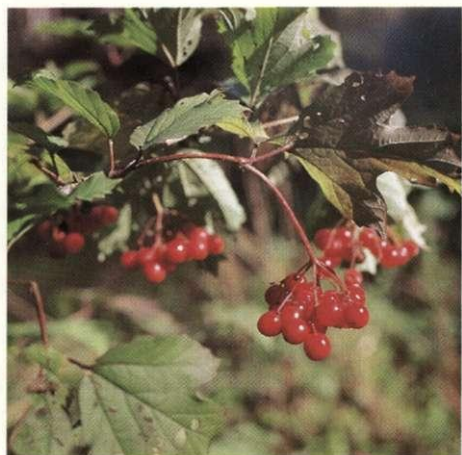
Итоги научно-исследовательской работы опубликованы в Трудах заповедника, в сотнях научных статей, помещенных в других изданиях. По роду своей деятельности заповедник связан с ведущими научно-исследовательскими учреждениями страны биологического профиля. Ряд исследований проводится в содружестве с советскими и иностранными специалистами.

Важнейший результат научной работы заповедника — „Летопись природы“, в которую заносят данные о всех наблюдениях, накопленные в течение года. Эти материалы позволяют судить о характере многолетних изменений погоды и о влиянии ее на численность и поведение животных. Сопоставление данных, полученных в заповеднике, с собранными на соседних территориях позволяет выяснить, как сказывается заповедность на состоянии природных комплексов, предсказать возможные последствия отдельных хозяйственных работ. Так научный коллектив заповедника вносит свой вклад в важное и сложное дело познания и охраны природы нашей Родины.

Отлов птиц паутиной сетью  
Bird catching with a mist net

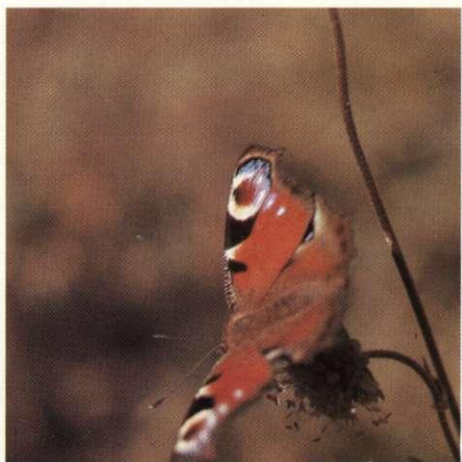






Плоды калины  
Viburnum berries

Бабочка павлиний глаз  
Peacock's eye butterfly

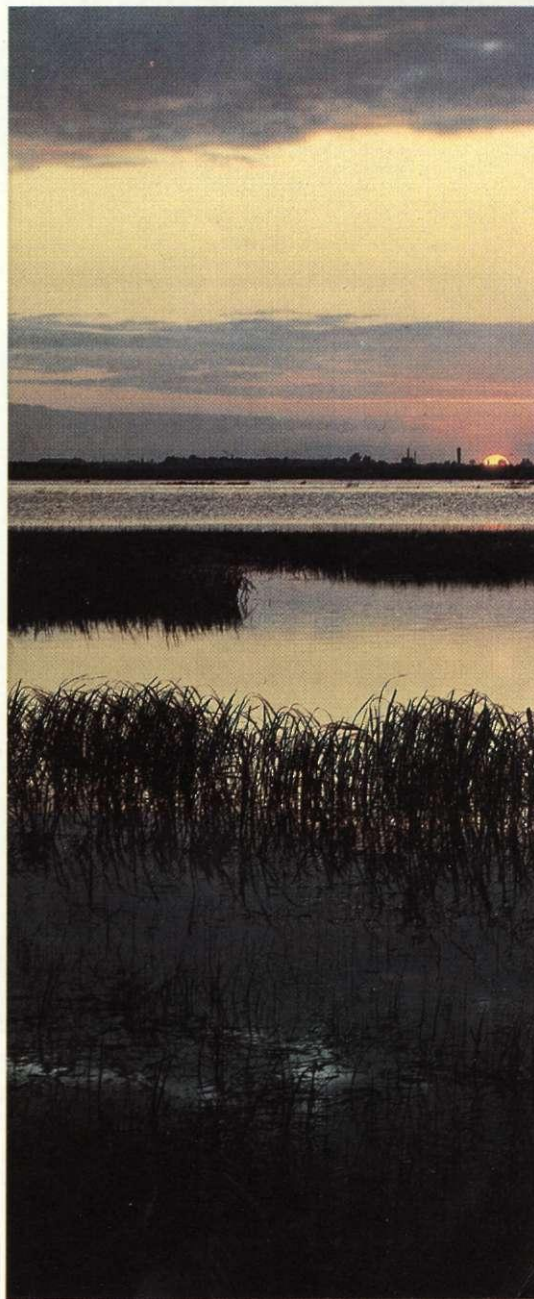


The Oka State Reserve was set up in 1935 in Central European part of the USSR to ensure nature protection in an area typical of the vast Meshchera Lowland (the Lowland's total area is 23,000 sq km), which lies several scores of kilometres northeast of Moscow stretching over the territory of Moscow, Vladimir and Ryazan regions. The reserve's nature is very typical of the whole locality, overgrown mostly with birch groves and pine woods and occasionally interspersed with lime and maple groves, with oak groves predominating along the numerous lake shores and river banks. Most of the woods here are boggy and in spring up to 60 per cent of the reserve's area is inundated by water from the thawed snow. Its wildlife is typical of the Soviet Union's central part, but the animals' numbers are far greater here than in the neighbouring areas. Elks, beavers, foxes, hares, squirrels, martens and ermines thrive in the reserve. You will see otters and minks near the water here, abounding in ducks, and wood-grouse and hazel-grouse in the wood. Rare animals written down in the Red Book of nature protection are to be found here, too, such as desman and the birds of prey such as short-toed eagle, white-tailed eagle, osprey, and saker falcon. In the virgin wood you will come across a variety of wild-growing orchid called Venus' shoe, and in the water you will see water chestnut and floating salvinia fern. The scientific staff of the reserve carry on research into natural complexes as well as some plant varieties and wildlife and insect species through observation and banding of birds, etc., in order to find optimal methods of preserving nature and putting it to use.

The Central Ornithological Station, functioning in the reserve, carries on research into bird migration and orientation. The reserve's Biological Survey Group is engaged in studies of sport hunting in the USSR's European part. Rare crane species and pure-bred auroch nurseries have been set up in the reserve. In the past few years a centre for breeding rare wildlife such as bisons, cranes and birds of prey has been set up here. In order to release them later on to live in their natural habitat. That is the way the problem of nature protection and restoration of natural resources is solved in this country.

# На стыке трех областей

At the Cross-Roads of Three Regions



1026375

ВОЛОГОДСКАЯ  
ОБЛАСТНАЯ БИБЛИОТЕКА  
им. Н. В. Гоголя



Окский заповедник – характерный участок огромной Мещерской низменности. Расположена она в центре европейской части страны, в междуречье Оки, Клязьмы и Москвы-реки, на стыке трех областей: Московской, Рязанской и Владимирской. Площадь низменности – 23 тысячи квадратных километров. Это немного более половины Швейцарии.

Почвы здесь преимущественно песчаные. На песчаных дюнах растут леса. Как и везде в центральных областях, в Мещере преобладают сосна и береза, но в глухих местах, на глинистых почвах, встречаются ельники, а по берегам водоемов тянутся дубравы, часто состоящие из могучих двухсот- и трехсотлетних деревьев-великанов. Главное же богатство Мещеры – вода. Она наполняет озера, соединяющиеся системами проток в длинные цепи, и озера карстовые, одиноко талящиеся в глуши лесов. Значительная часть площади покрыта болотами. Все эти водоемы объединяются сотнями ручьев, речек и рек, несущих воду в Оку. Знамениты мещерские места своей неброской неповторимой красотой, зверьями и птицами. Итак, эта глава о Мещере, о том, что характерно для природы Мещерского края.

The Oka Reserve is an area very typical of the vast Meshchera Lowland which had been seabottom in hoary antiquity. It is situated in Central European part of the USSR, borders naturally on the Oka, Klyazma and Moskva rivers, and has a total area of about 23,000 sq km, i.e., it is equal a little bigger than half of Switzerland. The soil is mostly sandy here and the sand dunes are overgrown with woods. Just like in most of the central areas, birch and pine predominate here, but you will also come across fir woods in the most outlying areas, and oak groves prevail near water, more often than not with two- and three-hundred-year-old giants growing there. But the Meshchera land's main wealth is water. Here you will see numerous lakes connected by a whole system of rivulets forming long water chains, as it were, as well as carst lakes hidden away deep in the wood. Most of the woods are very boggy. Hundreds of all sorts of rivers, large and small, streams and brooks run through all those natural water reservoirs to the Oka River. The Meshchera area is famous for its special quiet beauty as well its wildlife which is state protected. Thus this chapter is devoted to the Meshchera land and its specific features.





В центре мешерских лесов вытянулась цепочка озер, откуда берет начало река Пра. Одно из системы Великих озер

You will find a lake chain in the heart of Meshchera woods, and the Pra River takes its source from them. One of the Great Lakes system









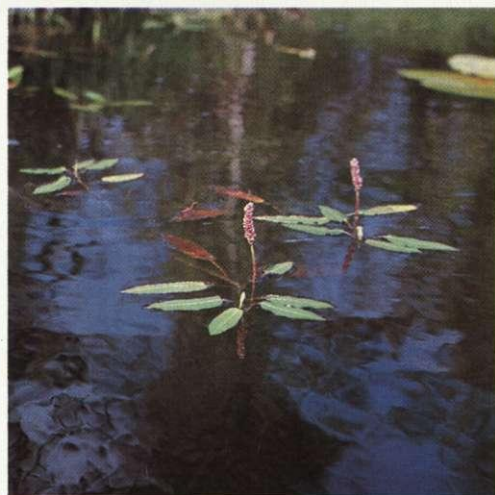




Озера мелководны  
Lakes are quite shallow here

◀ Лес и вода – богатство  
мещерского края  
Woods and water are the Mesh-  
chera Land's wealth

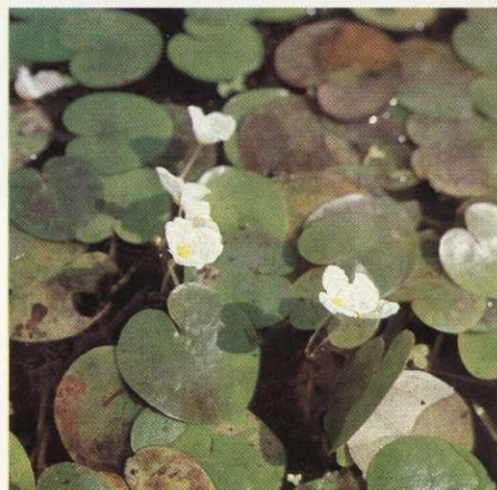
Земноводный горец – обыч-  
ный обитатель водоемов  
Bistort is usually growing near  
and in water reservoirs







Водокрас тоже растёт в  
озерах и реках  
Frogbit also grows in lakes  
and rivers







Мелководья покрыты густой растительностью  
Shallow water is overgrown with dense bushes





Одна из проток, соединяющих озера  
Channel connecting the lakes

Прибрежная дубрава ►  
Oak wood growing on the bank













Десятки таких речек и ручьев несут воду  
мещерских болот в Оку  
Scores of rivulets and streams running  
through Meshchera marshes fall into the Oka River

Юг Мещеры обрамляет Ока, образующая  
широкие плесы. У парома через Оку  
The Oka, forming wide reaches, serves as the Meshchera  
land's natural boundary in the south.  
At the ferry carrying passengers across the Oka













Лес подступает  
вплотную к воде

The wood has  
crept right to the  
water's edge





На берегах лесных рек часто можно увидеть зимородка  
Kingfishers are often to be seen on forest river banks













Характерный участок обитания зимородка.  
Затаившись на ветвях затопленного дерева  
или в нависших над водой корнях,  
он обычно выслеживает рыбешек

Kingfisher's typical habitat. Hiding among  
the branches of a submerged tree or in the roots hanging  
above the water, kingfisher will track fish

Вухоль – водный зверек,  
ведущий скрытный образ жизни.

Desman is a very furtive water animal

Естественные луга – зеленое золото Мещеры ►

Meshchera's natural meadows are described as its green gold

















Очиток едкий – обитатель песков  
Goldmoss stonecrop grows on the sand

Рогольник и водяной папоротник сальвиния –  
реликтовые растения  
Water chestnut and salvinia water fern are relict plants

Живописные места Мещеры, описанные Констан-  
тином Паустовским, привлекают любителей природы  
Meshchera's picturesque vicinity described by Kon-  
stantin Paustovsky in his stories, attracts numerous nature

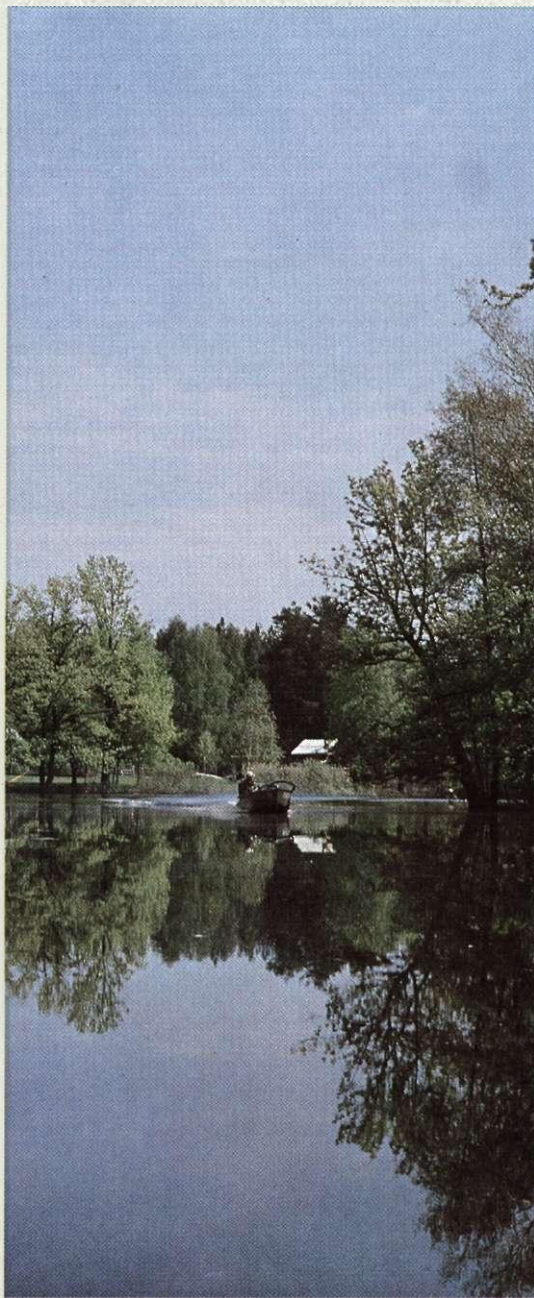






# Вниз по реке Пре

Down the Pra River





**М**ещерские воды бегут в красавицу Пру, впадающую в Оку. На Пре, в ее нижней части, расположен Окский государственный заповедник. Это эталон среднерусской природы. Здесь представлены все характерные природные комплексы Мещеры: сосновые, березовые и еловые леса, старые дубравы, лесные озера-блюдца, бескрайние болота, ручейки, прорезающие лесную глушь. Животный мир заповедника типичен для Подмосковья. Здесь можно встретить и великана лося, и крошечную землеройку Черского, вес которой не превышает четырех граммов. Лисицы, рыси, зайцы, белки, куницы заполняют заповедные леса. Живет здесь и редчайший зверек, занесенный в международную Красную книгу, — выхухоль. Из птиц встречаются журавли, редкие хищные птицы — скопа и змееяд, обитатель лесной глуши черный аист. На водоемах много уток и куликов, в лесах — глухарей, тетеревов, рябчиков.

**M**eshchera waters empty into the beautiful Pra River, a tributary of the Oka. The Oka State Reserve is situated in the lower part of the Pra. The area is justly described as representing standard Central Russian nature. You will find here all the natural complexes typical of the Meshchera land: pine and fir woods, birch and old oak groves, small forest lakes, endless marshes, forest streams and brooks. Wildlife here is typical of the Moscow area. You will come across giant elks and the miniature Chersky shrewmouse weighing scanty four grams. Foxes, linxes, hares, squirrels and martens are thriving in the Reserve. Desmans, rare animals mentioned in the International Red Book, are also to be found here. Cranes as well as rare birds of prey such as osprey and short-toed eagle are also among its inhabitants. Waterfowl such as ducks and sandpipes are in plenty here, and in the woods hazel-grouse, black-grouse and capercaillie.





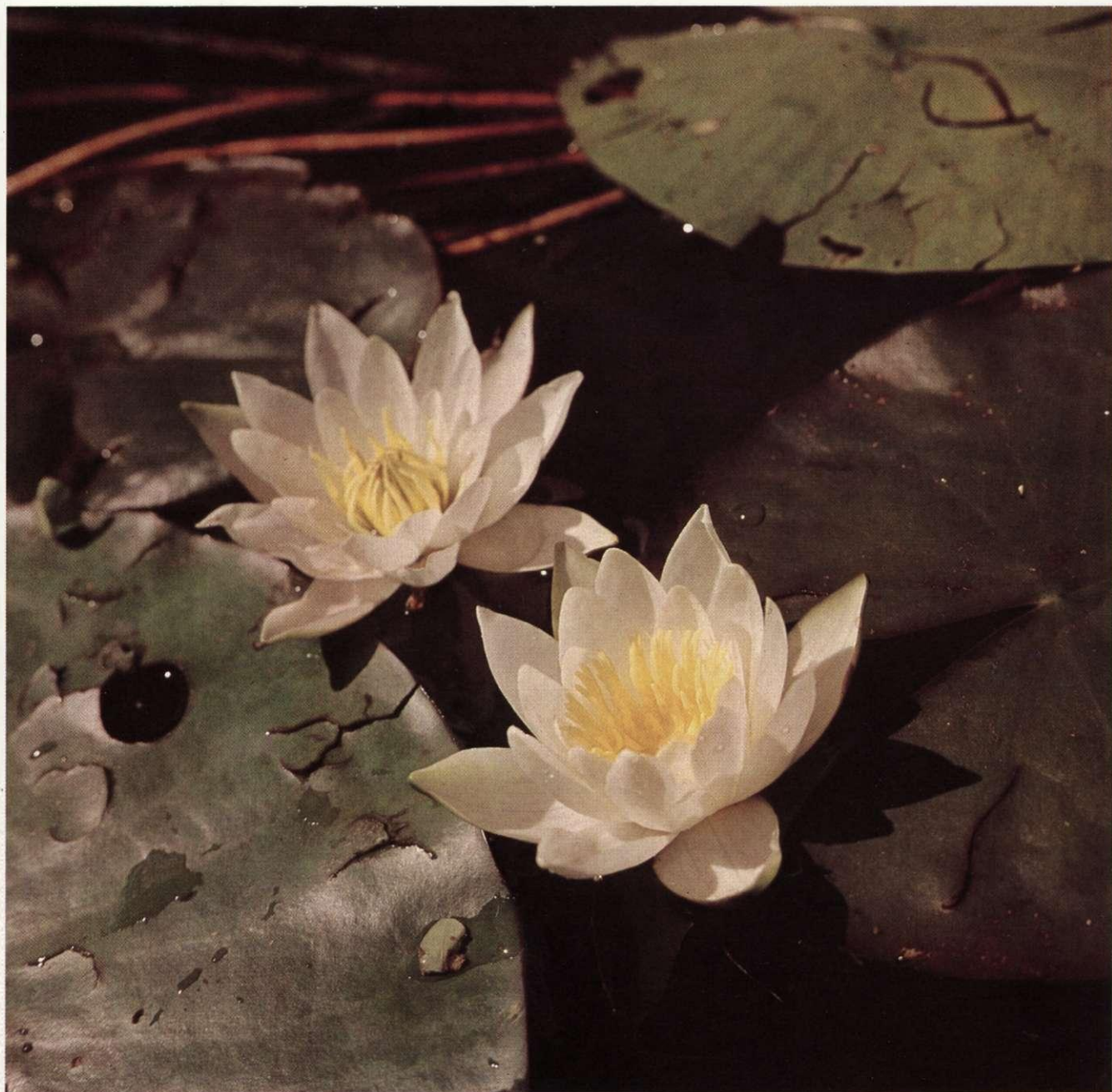
Одна из стариц реки Пры в среднем течении.  
Здесь проходит западная граница заповедника

Cut-off lake in the Pra middle reaches  
It serves as the reserve's western boundary









Подступающий к воде лес лишь изредка уступает  
место небольшим луговинам

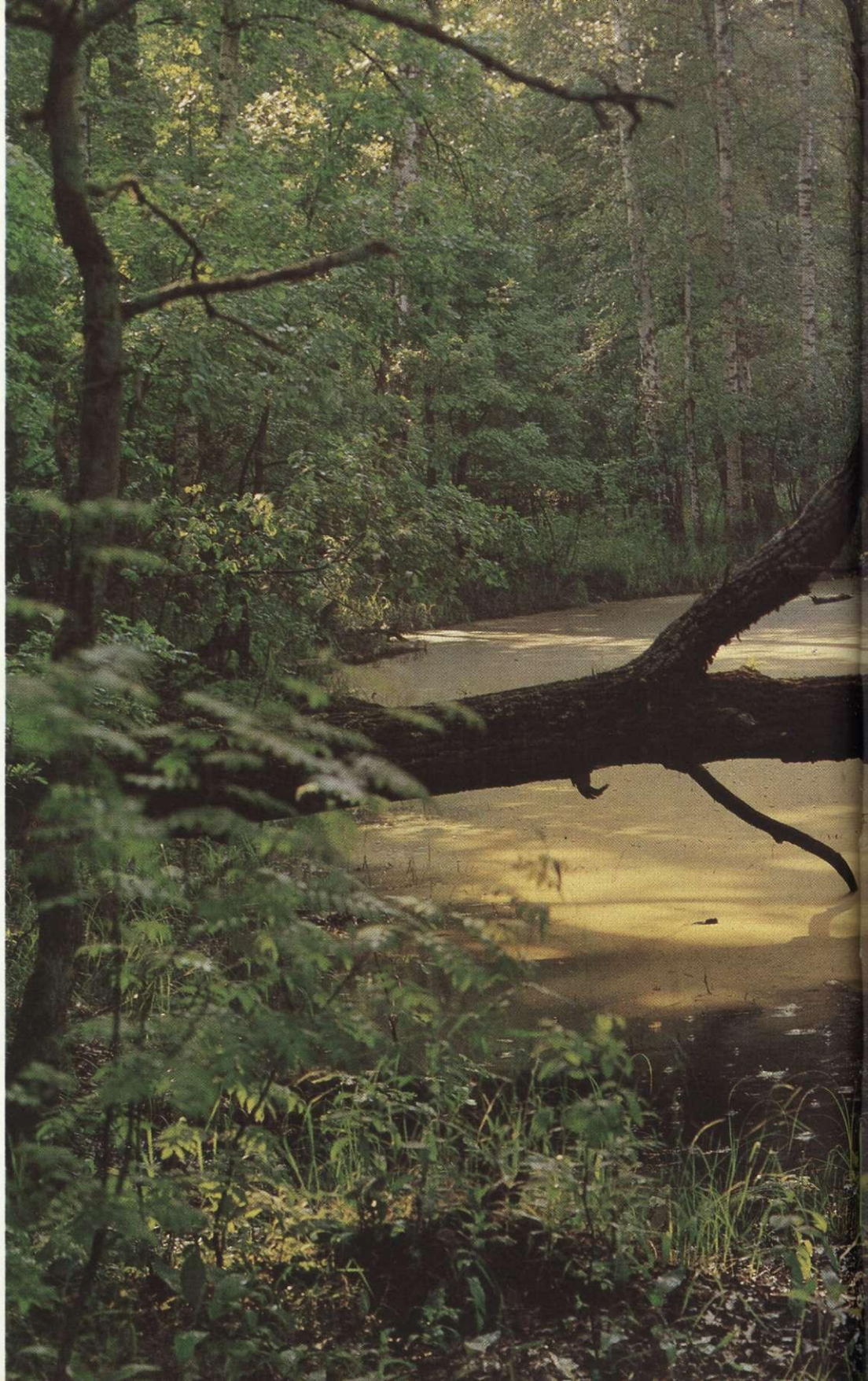
The woods creeping right to the water's edge are only  
rarely interspersed with small meadows

Кувшинка белоснежная встречается во всех заливах  
и старицах Пры

White water lilies will be seen in all Pra bays and cut-off  
lakes



Пересыхающая  
старица  
Drying cut-off lake













◀ Ольшаники – самые  
влажные леса  
заповедника  
Alder groves  
are the most moisturous  
of them all in the reserve

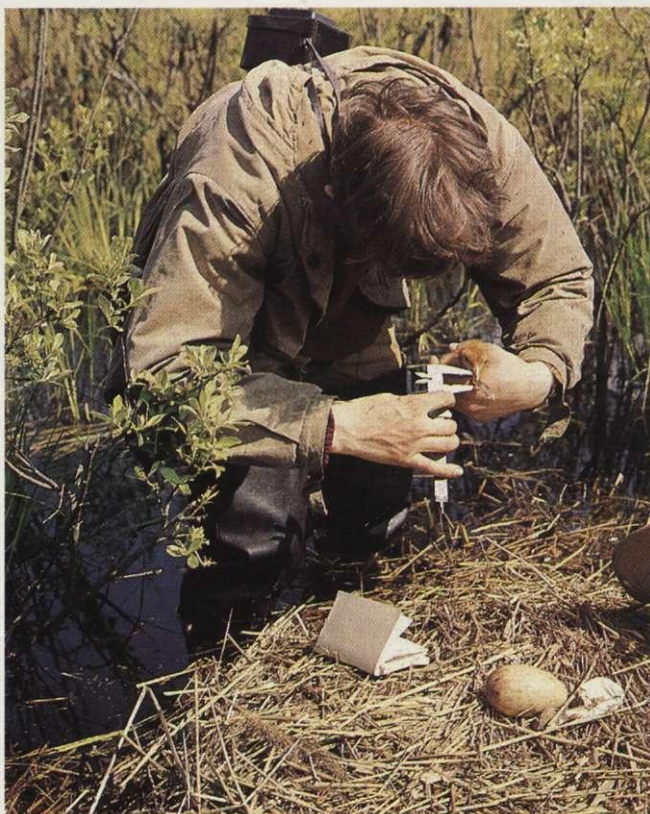
Новорожденный  
журавленок  
New-born crane chick



На поиски гнезд серого журавля.  
Вдоль Пры в западной части заповедника  
находятся основные его гнездовья

Heatching for grey crane's nests.  
They are mostly to be found along the Pra,  
in the reserve's western part

Измерение птенца  
Measuring a chick







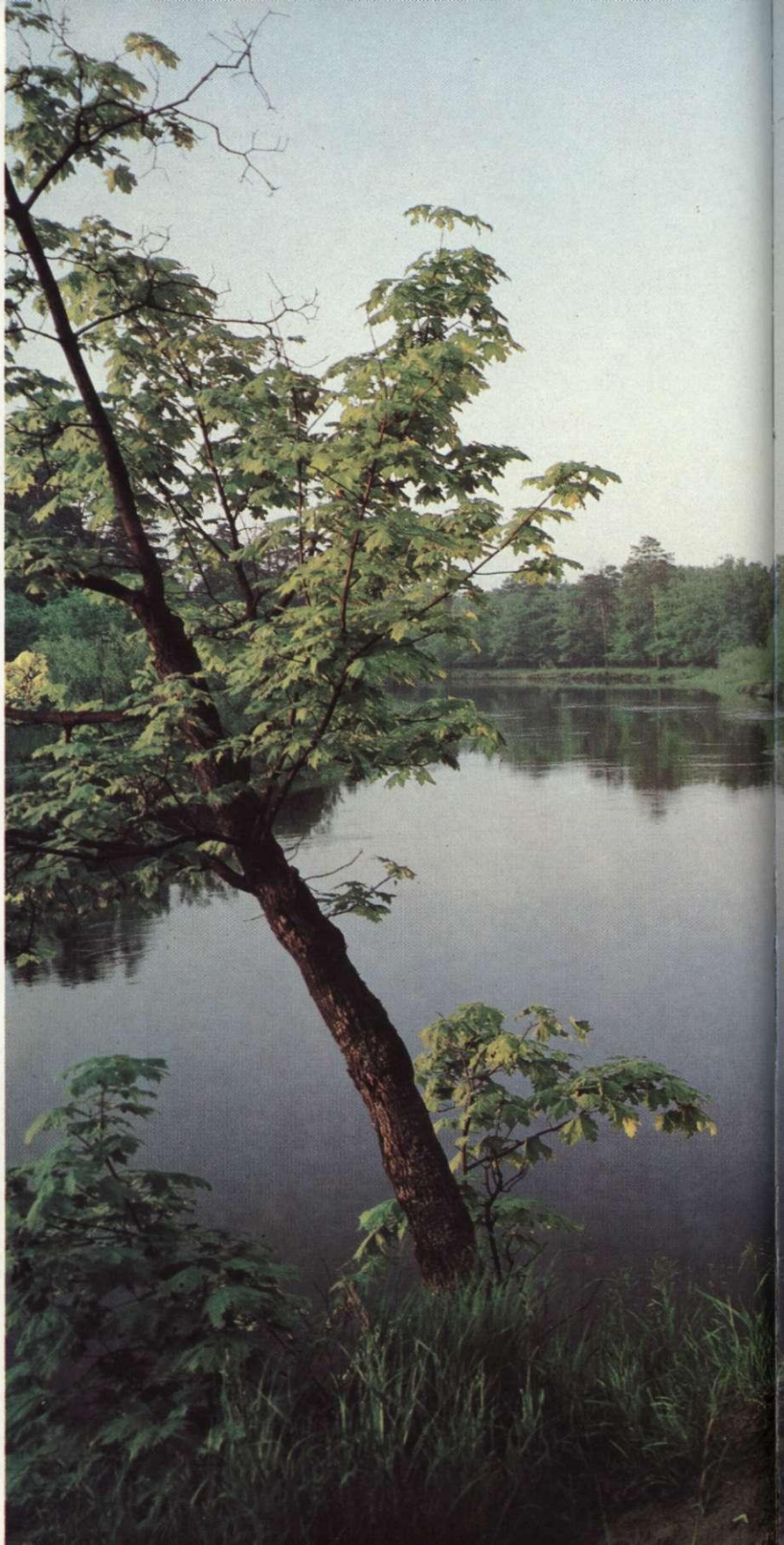
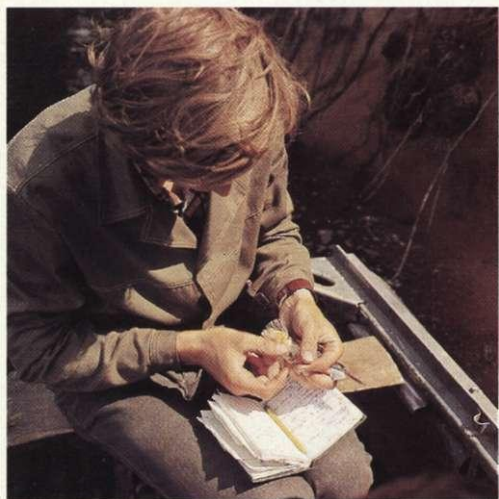
На пути к Оке берега Пры становятся выше и круче. Здесь живут в норах береговые ласточки и зимородки. Пара зимородков

On the way to the Oka. The Pra banks grow ever wider and steeper. They attract sand martins and kingfisher's nesting in holes on its steep sandy banks. Kingfisher couple

They attract sand martins and kingfisher's nesting in holes on its steep sandy banks. Kingfisher couple

Кольцевание. Каждой пойманной птице надевают кольцо

Bird banding. A band for every one of them



















На песчаных террасах произрастают светлые  
сосновые леса

Sand terraces are overgrown with light pine woods

Нередки в заповеднике вековые сосны-великаны

Age-old tall pine-trees are often to be met here













Заросли  
цветущего вереска  
привлекают  
насекомых

Flowering  
heather serves  
as an attraction  
to insects





Ландыш встречается в заповеднике повсюду  
Lilies-of-the-valley will be seen everywhere  
in the reserve

Весьма распространен здесь  
родственник кипариса – можжевельник  
Juniper, closely related to cypress,  
is quite widespread here







Цветет болотная  
незабудка  
Swamp forget-me-  
nots in flower











Колокольчик персиколистный  
Bell-flower

Чистяк степной – обитатель  
пойменных окских лугов  
Steppe crowfoot ficaria is typical  
of Oka meadows



Очиток пурпурный. Его часто называют  
заячьей капустой  
Purple stonecrop or live-forever stonecrop

Плакун-трава  
Willow herb









Земляника  
Strawberry

Костяника  
Stone-berry

Заросли ежевики опутывают прибрежные кустарники  
The riverbank bushes are what with dewberry thickets

Плоды бересклета бородавчатого  
Wartybark evonymus fruit

Цветущая калина  
Viburnum in flower









В лесах вдоль Пры встречается  
много грибов. Белые

There are lots of mushrooms in the woods  
along the Pra. Boletuses



Саркосцифа ярко-красная  
*Sarcoscypha coccinea*

Подосиновики  
Aspen mushrooms









Чем ближе к устью реки, тем чаще  
попадают следы деятельности бобров.  
На отлов бобра

The closer you approach the river mouth  
the more often you come across the  
beavers' activity traces. They aim to catch  
a beaver

Бобр. В заповеднике обитает около 500  
этих зверей. Отловлено для расселения  
в другие места более 600 животных

Beaver. About 500 of them live in the reserve.  
More than 600 beavers have been caught  
for resettlement in other places

Дуб, поваленный бобром  
Oak felled by a beaver











Для разведения чистокровных зубров при заповеднике в 1959 году создан питомник. В нем ежегодно рождаются 8–12 зубрят, которых в трех-четырёхлетнем возрасте вывозят на Кавказ и в Карпаты для вольного выпаса





An auroch nursery was set up in the reserve in 1959. Some 8 or 12 baby aurochs are born there every year, who, three or four years later, are resettled in the Caucasus or in the Carpathians where they are set at liberty





Гвоздика травянка  
Pinks

Зубренок  
Baby auroch



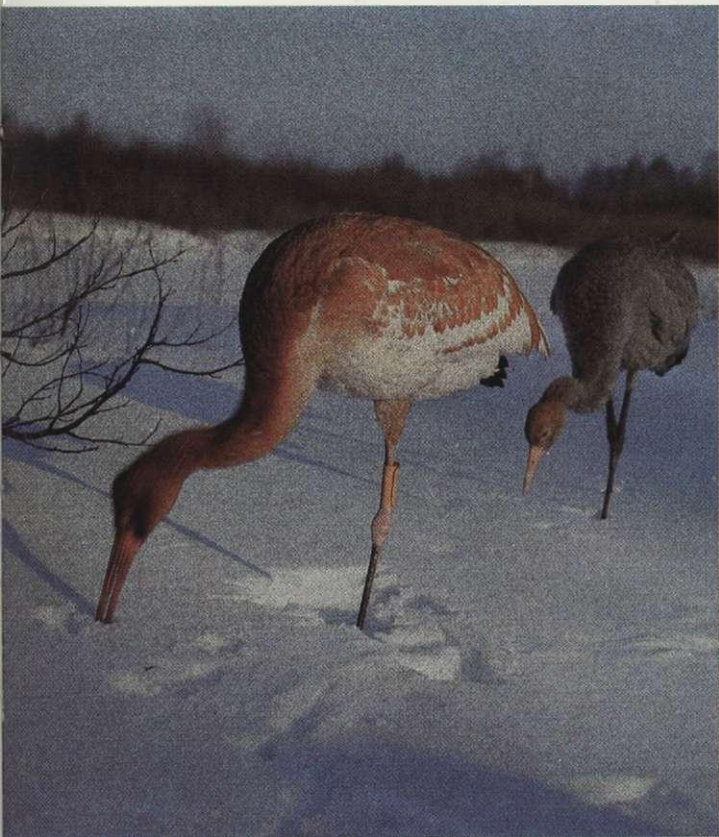




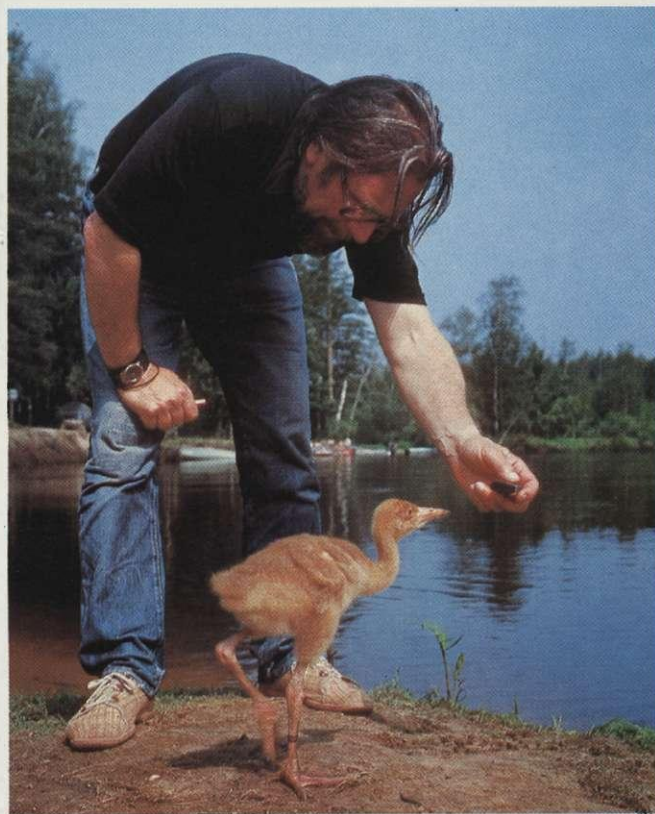




Некоторые виды животных нельзя спасти, только охраняя их в природе, – так изменилась среда их обитания. Поэтому решено выращивать их в питомниках, а после выпускать на волю, создавая новые „искусственные“ популяции. Так обстоит дело со стерхом и другими журавлями. В 1979 году при Окском заповеднике образован питомник редких видов журавлей



Some animal species are impossible to preserve while they are at large because of the changes in their habitats. So it was decided to set up nurseries for them and later on to set them at large. Thus new man-made wildlife populations have been created, e.g. that of Siberian and white-necked cranes. In 1979 a rare crane species nursery was set up at the Oka Reserve to breed Siberian white storks as well as Canadian and other rare storks



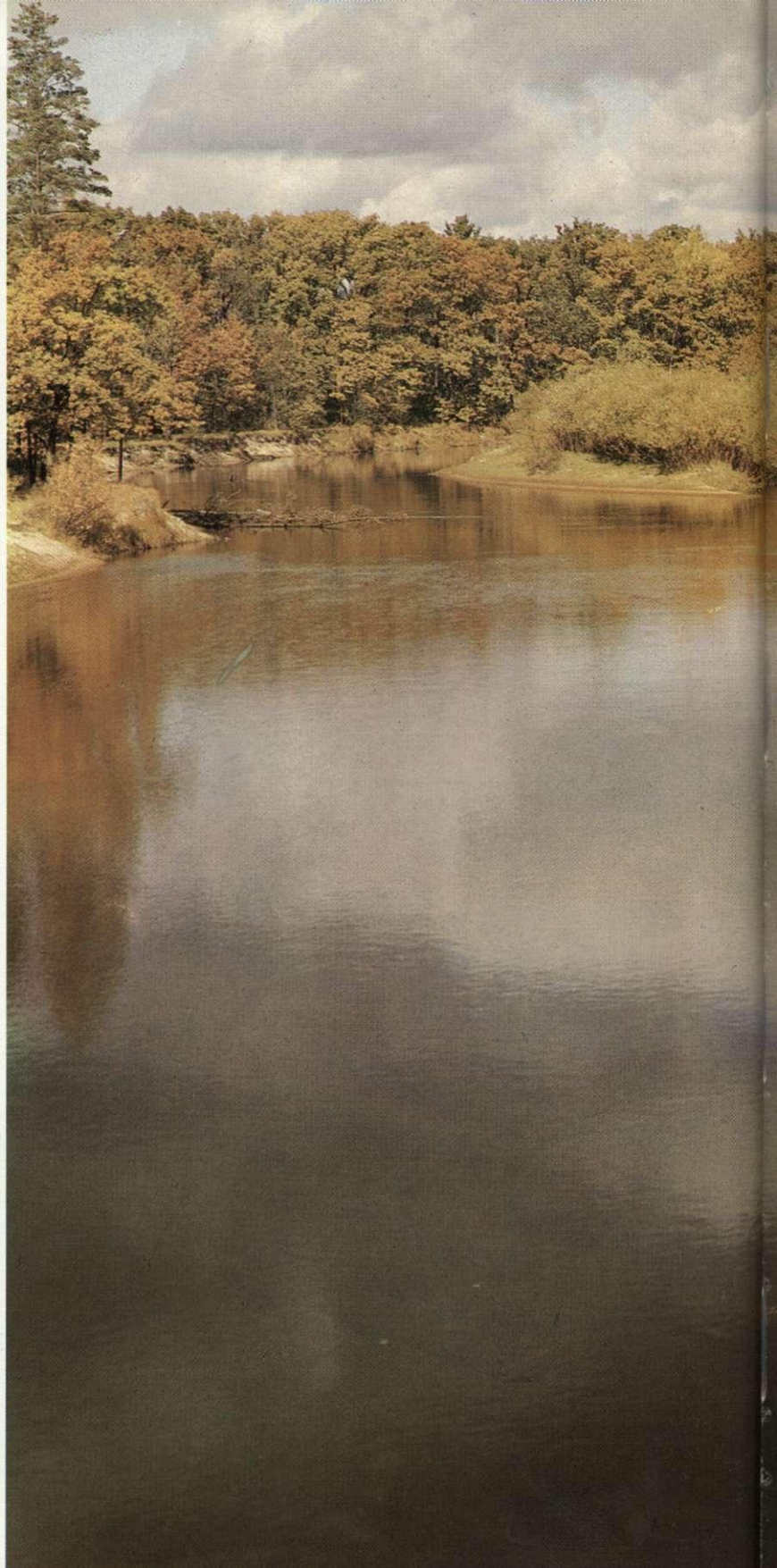




Птенец зеленого дятла  
Green woodpecker chick

В прибрежных лесах обитает  
много птиц  
There are many birds in the woods  
overgrowing the river shores

Птенцы дрозда рябинника  
Fieldfare chicks













Поползень  
Nuthatch



Птенец серой неясыти  
Tawny owl chick



Канюк обыкновенный, или сарыч  
Buzzard



Портрет осоеда  
Honey buzzard's picture





Птенцы лугового луны  
Hen-harrier chicks

Гнездо зяблика – самой многочисленной  
лесной птицы из отряда воробьиных

The nest of a finch, the most numerous  
wood bird species of the Sparrow Order

Гнездо мородунки, она предпочитает  
гнездиться в открытой пойме Оки

Nest of a bird of the Terek sand-piper.  
It nests in the open Oka flood-plain











Валериана лекарственная  
Common valerian

Двигаясь вниз по течению Пры, ►  
мы можем увидеть сплошные заросли  
желтой кубышки

Travelling down the Pra you will see  
thickets of yellow water lilies

Цветущий шиповник сплошь  
покрывает берега Пры у ее устья  
Pra banks at its mouth are overgrown  
with flowering dog rose

Смолка обыкновенная  
Fumigating resin



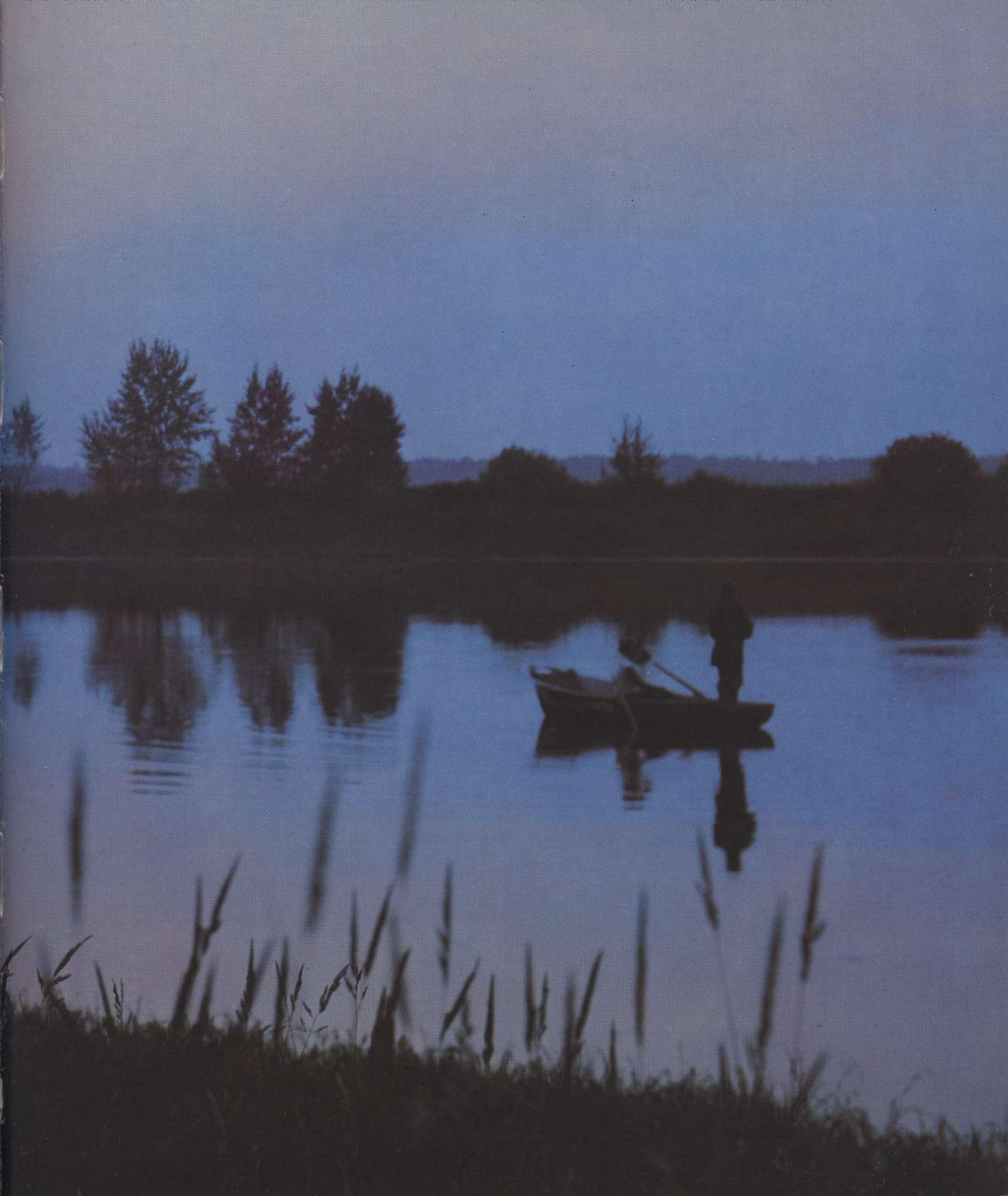
















Цветущий рогульник-чили́м, или водяной орех  
Water chestnut in flower

◀ Старица Оки Лопата в районе впадения в нее Пры  
Cut-off Lake Spade, formed by the Oka, not far  
from the Pra mouth

Плоды водяного ореха  
Water chestnuts













Озеро Ерус. В этом озере под  
слоем воды лежит многометровая  
толща жидкого ила (с. 88)

Yerus Lake

Отлов уток для меченья

Ducks caught for tagging

Заливные луга ►

Flood meadows

Пойманный для кольцевания  
чирик-свистунок

Teal caught for banding



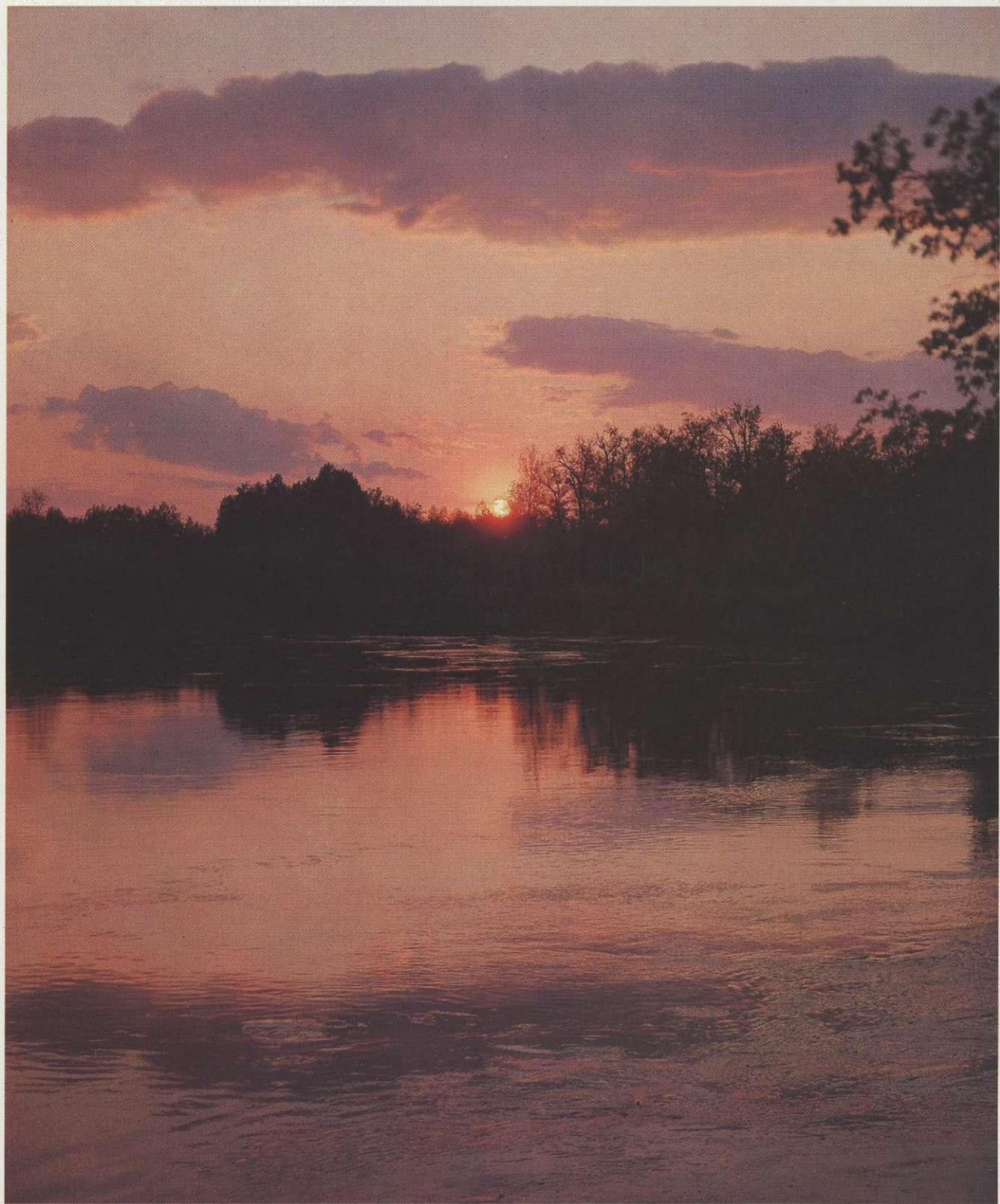








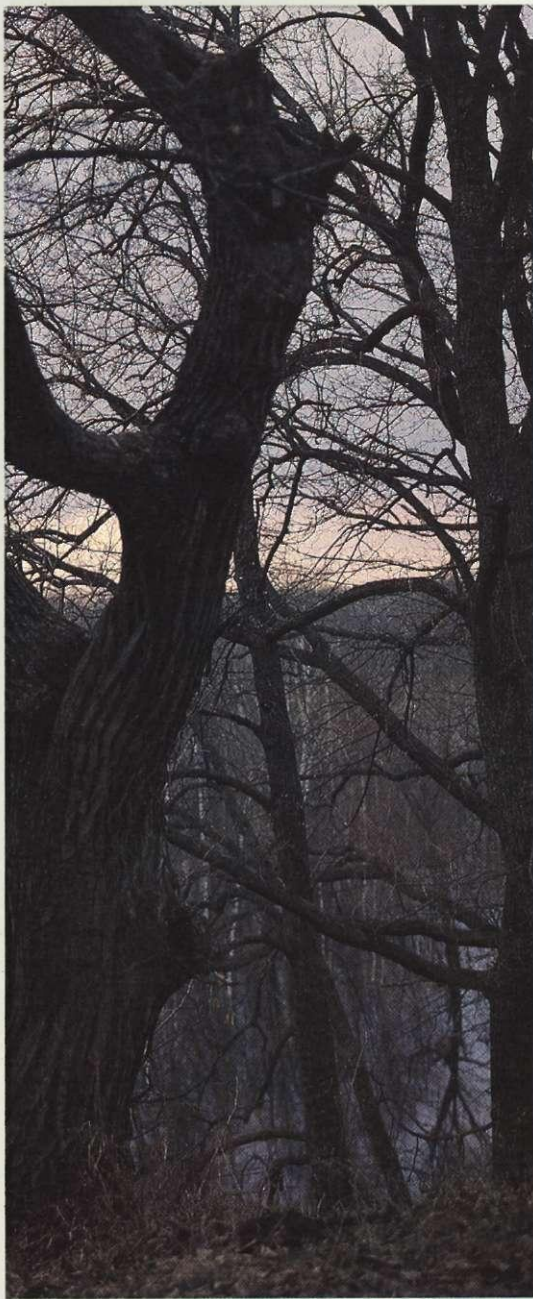






# Фенологический календарь

Phenological Calendar





**Ф**енология изучает сезонные периодические явления в природе. Вся жизнь заповедника и его специалистов идет по фенологическому календарю. Весной, с которой обычно начинают отсчет „фенологического года“, сотрудники следят за миграциями птиц, наблюдают за особенностями пробуждения природы. По характеру весеннего развития, по тому, насколько обильно зацвели и распускаются деревья, можно строить прогноз об их урожае, а следовательно, и об условиях существования обитателей заповедника. Весной и летом ведется кольцевание птиц. Специальными радиопередатчиками метят зверей, чтобы потом, не беспокоя, следить за их перемещениями, питанием, особенностями жизни. Осенью необходимо оценить, насколько удачным был год для животных, с какими запасами корма вступят они в самое суровое и трудное для них время – зиму. А зимой надо провести учет животных, чтобы сравнить их численность с прошлогодней, выяснить прогноз на будущее, узнать, нужна ли им помощь людей.

**P**henology deals with the relations between climate and periodic biological phenomena. The life of the reserve and of its research staff is regulated by the phenological calendar. In spring bird migration is studied and nature observation is carried on. Harvest forecasts are made depending on the observations made in spring, e.g., the intensity of flowering and the speed of leaf growing on the trees are indicative of the conditions to be expected in the reserve. In spring and in summer the bird-banding campaign is conducted. Animals are supplied with special radio-transmitting devices to follow their movement about the area, to study their eating habits, etc. In autumn it is time to assess the results of the year, i.e., whether or not the animals will have enough food for winter, the hardest period for them. And, finally, in winter the animals should be counted and their populations compared with those the year before to make forecasts for the future on this basis and to decide whether or not some measures will be needed to improve the situation.

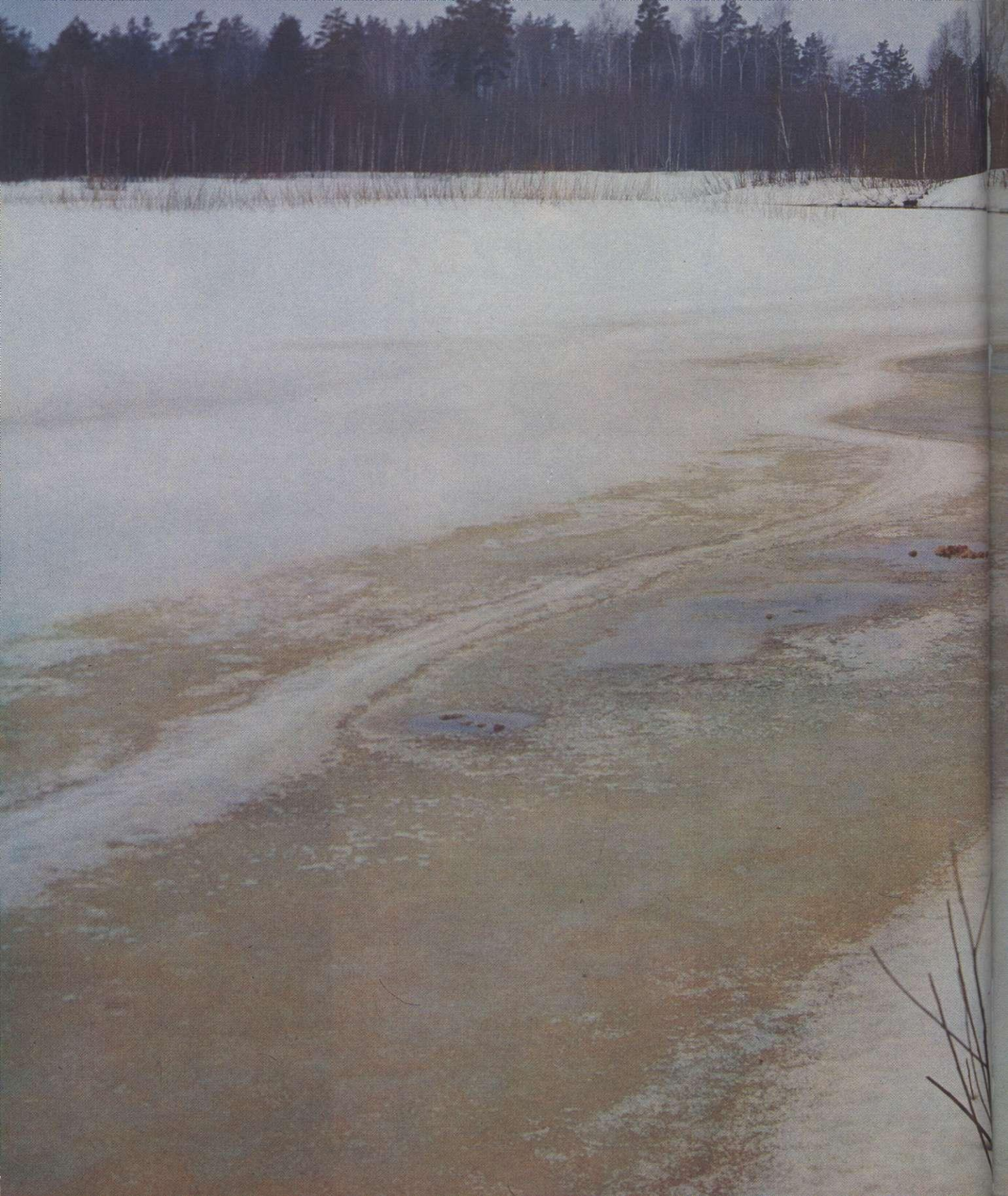




Середина марта.  
Ольховое болото переполнено водой.  
Еще немного тепла, и воды хлынут в мешчерские реки  
Mid-March.  
The marsh overgrown with aspen trees  
is overflowing with water. As soon as it grows warmer  
the water will flow into Meshchera rivers

На реках появляются закраины, замерзающие в  
ночные, иногда тридцатиградусные, морозы ►  
The edge of water in the rivers will be ice-bound at night,  
with freezing temperatures falling down to 30 degrees  
Centigrade

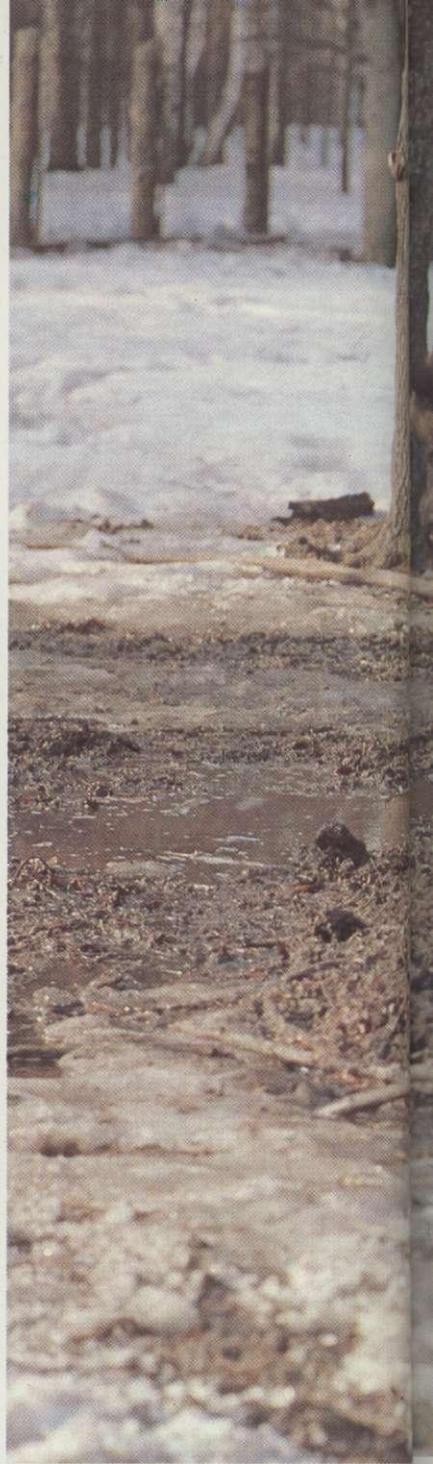
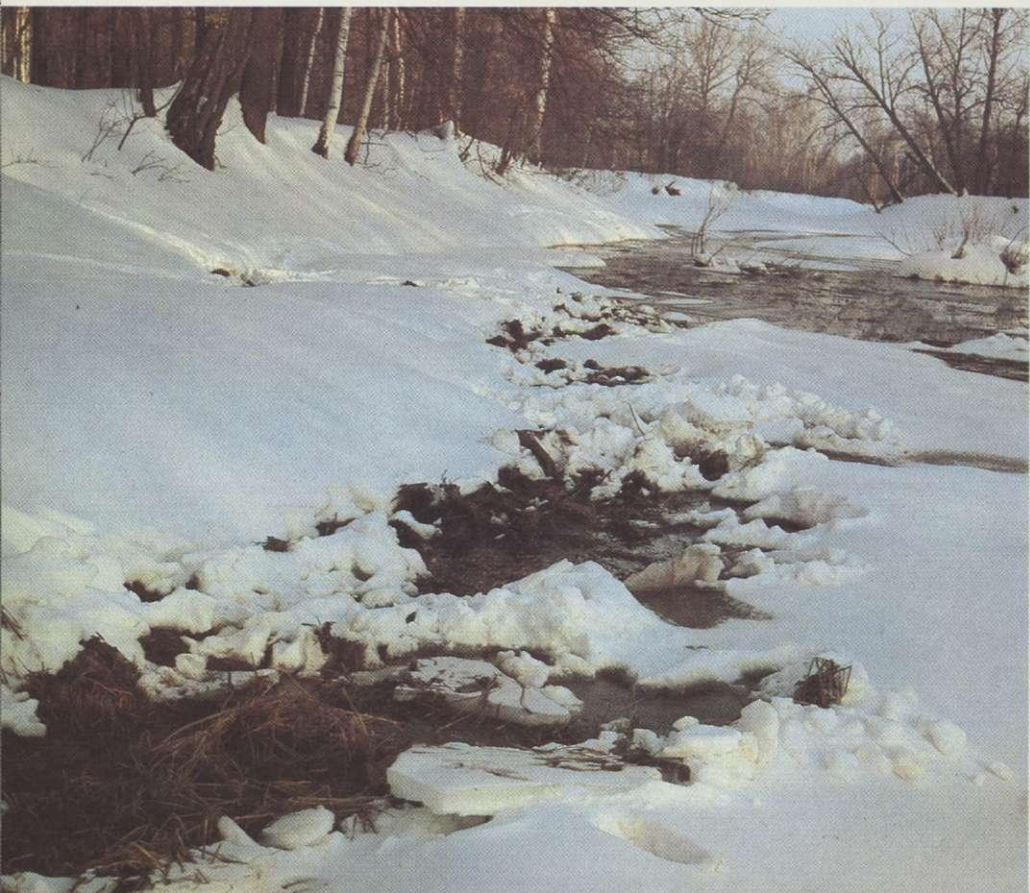












1. The first photograph shows a stream flowing through a snowy landscape. The banks are covered in snow, and bare trees are visible in the background. The water is dark and reflects the surrounding environment. Some ice is visible on the left bank.





На левом верхнем снимке видны тропы, протоптанные бобрами. Весной, воспользовавшись тем, что появились промоины, они готовы полакомиться свежей ивой

In the above left picture you can see beaver paths.  
In spring, making use of the ravines, they regale themselves on fresh willow

Кабаны перекапывают оттаявшие берега стариц, добывая из ила корневища водных растений и осыпавшиеся еще осенью желуди

In spring wild boars dig the sand on cut-off lake shores for last season's acorns and water plants' roots



Середина апреля.  
Ледоход на реке Пре  
Mid-April.  
Floating of ice on the Pra

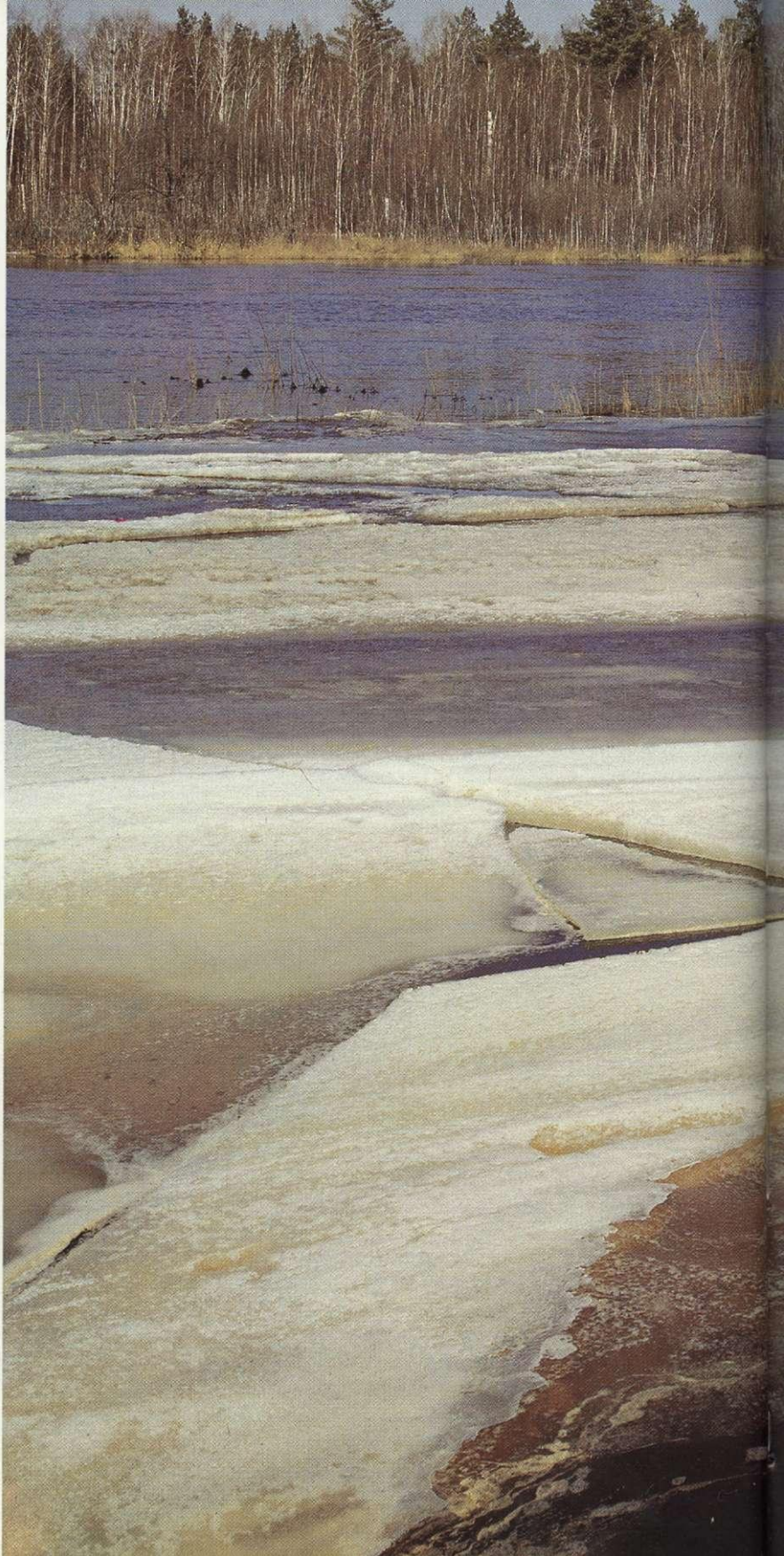


Белая трясогузка прилетает одной из первых. В народе говорят: „Белая трясогузка хвостом лед разбивает“

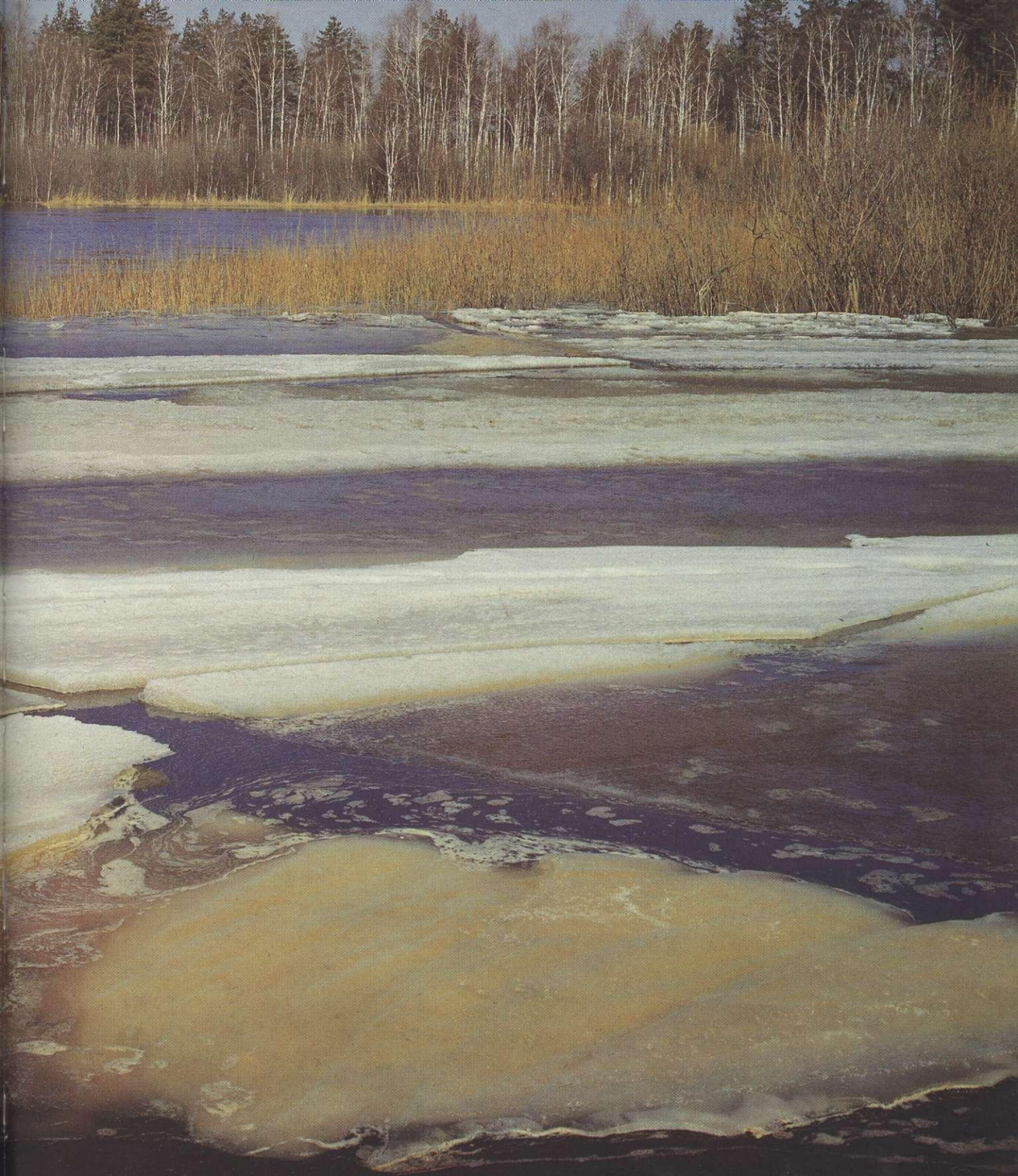
White wagtail arrives among the first. So the popular saying is: "White wagtail breaks the ice with its tail".

На плывущих льдинах спасаются от наступающей воды зайцы. В это время их можно ловить для меченья

Hares will jump on ice-floes for dear life during spring floods. It's the right time to catch them for tagging







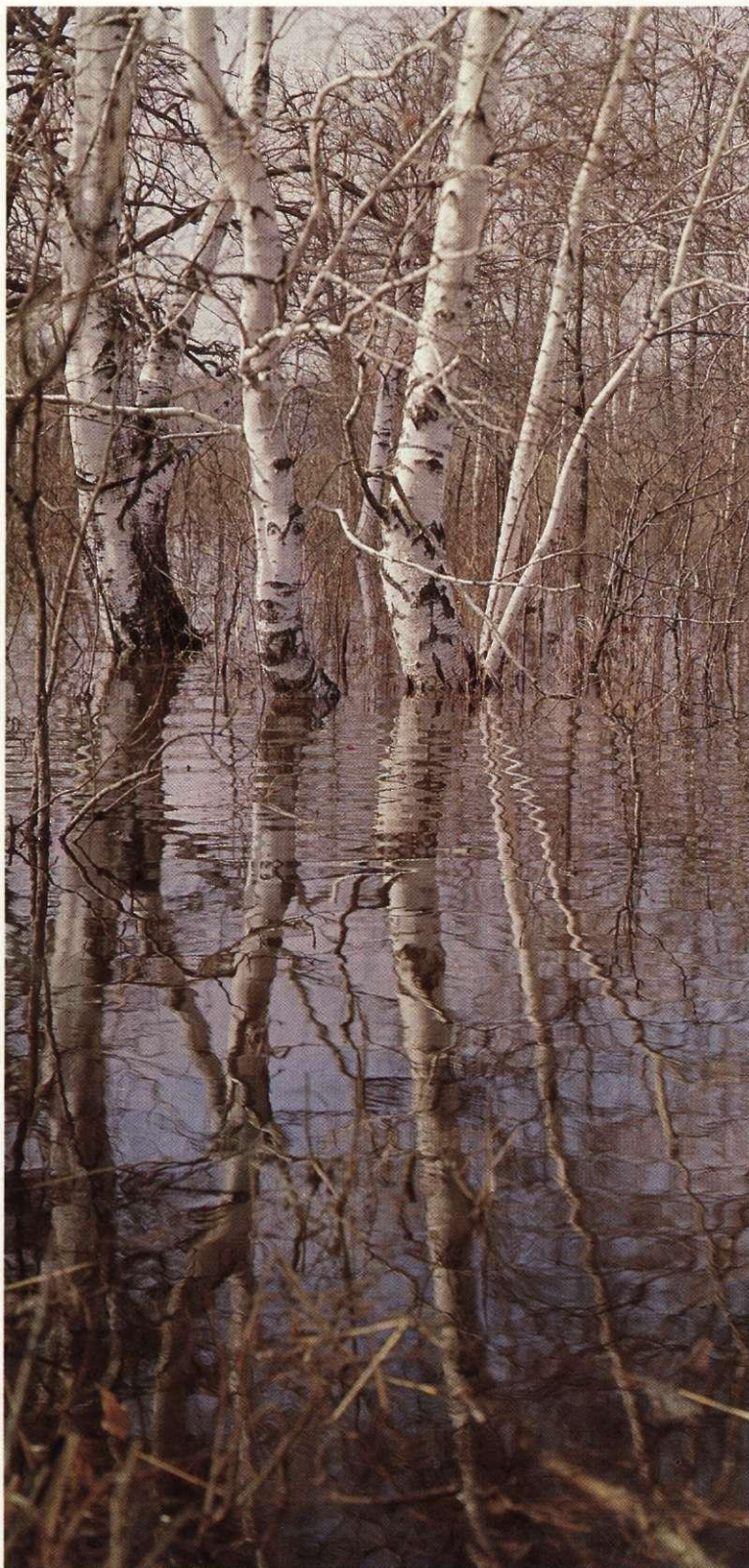












Не менее половины площади  
заповедника заливаются полыми водами.  
В затопленном лесу

Almost half the reserve's area is inun-  
dated by thawing waters. Flooded wood



Снегири, проводившие зиму в средней  
полосе, готовятся к отлету на родину --  
в северные края

Bullfinches that have spent the  
winter in the temperated climate areas  
are preparing to fly to the north

Конец апреля – начало мая.  
Ивняки уже зазеленели  
Late April – early May.  
Willows have already  
put on foliage









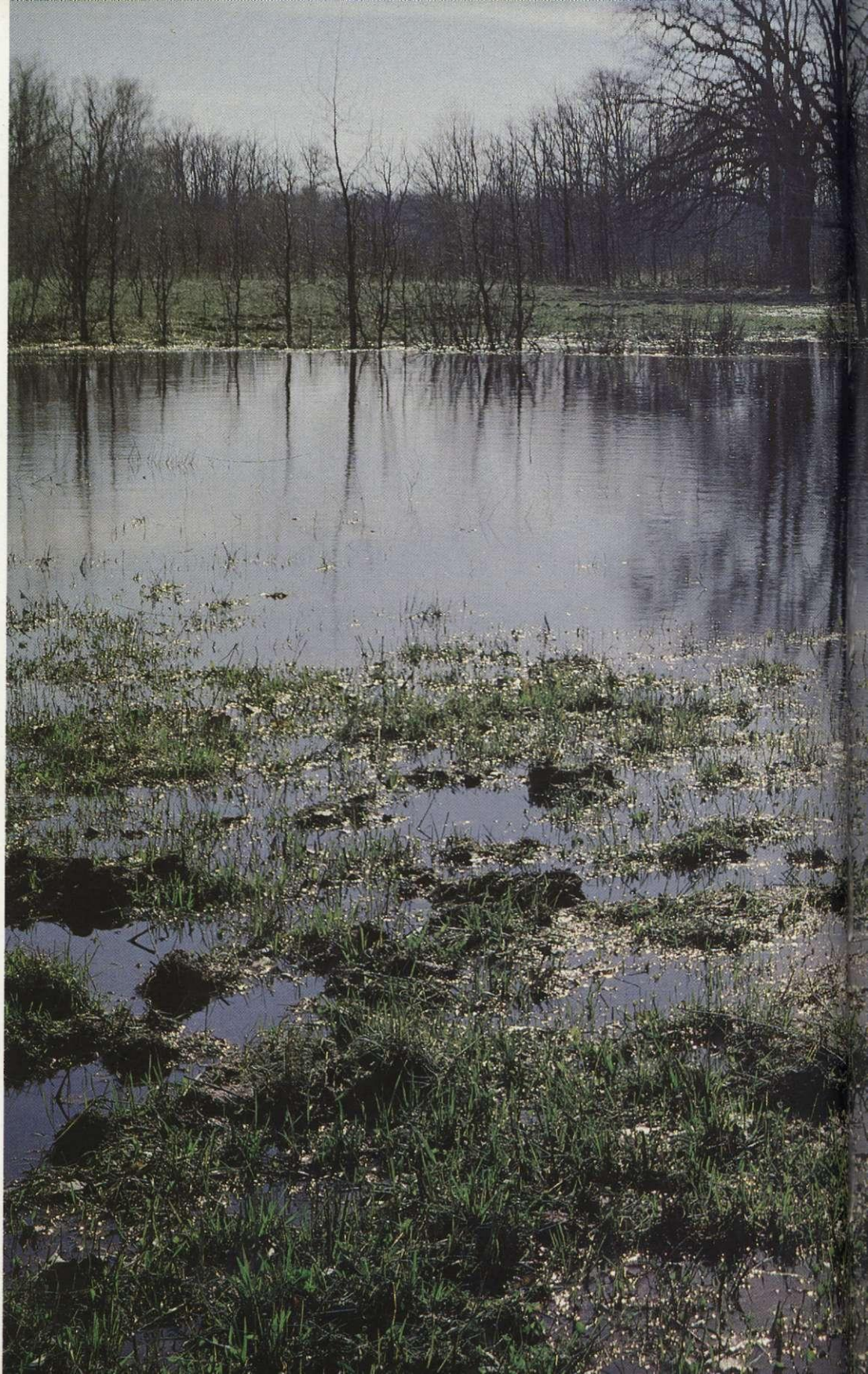






◀ Цветет прострел  
Pasqueflower in bloom

Первая зелень  
на спаде воды  
First greenery after the  
water abated





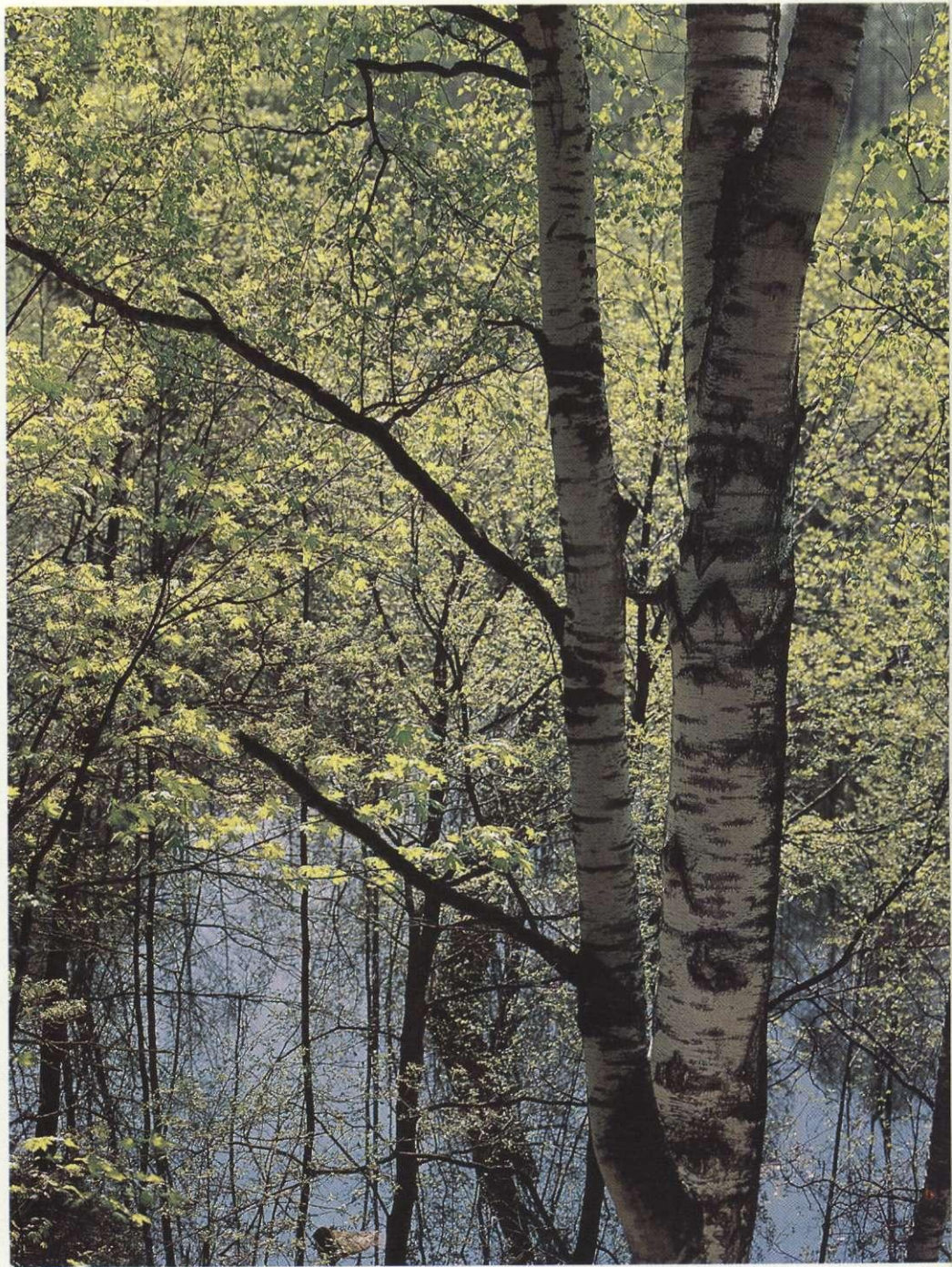






Луга все еще под водой  
Meadows are still flooded





Распускаются листья  
березы

Birches have donned  
foliage













Середина и конец мая.  
Выводят потомство звери и птицы. У серого журавля  
началось вылупление птенцов

Mid- and late May.  
Young animals grow mature the plants' seeds ripen.  
Grey crane's chicks hatching



Серая жаба  
Grey toad



Ширина водной глади разлившейся  
Оки весной в некоторые годы достигает  
20 километров. Здесь на оставшихся не-  
затопленными островах держатся мно-  
гочисленные стаи гусей, уток, куликов.

Основную массу мигрантов в среднем  
течении Оки составляют белолобые гуси

During spring floods the Oka reaches  
up to 20km in width sometimes. Soflocks  
of migratory birds, such as wild geese,  
ducks and waders, find refuge on the  
small islets left from spring floods. White-  
fronted geese form the bulk of the migra-  
tory birds in the Oka middle reaches





Еще продолжается  
ток тетеревов

Black grouse mating  
period has not ended  
yet











Во время пролета проводится массовое кольцевание птиц. Их отлавливают специальными ловушками и сетями. Окольцованные лесная завирушка и щегол

Bird banding is carried on a mass scale during migration seasons. They are caught by special catching devices and nets. Banded hedgesparrow and goldfinch





Начало июня.  
Зазеленевшая дубрава

Early in June.  
Oak wood has just donned its summer attire





В лесу появились молодые зверята. Зайчонок  
Young animals have appeared in the wood. Baby hare

Олененок  
Baby deer













К о н е ц и ю н я.  
Взрослеет молодняк, созревают плоды растений.  
Птенец серой цапли покинул гнездо

L a t e J u n e.  
A grey heron chick has left the nest

И ю л ь. Жарко  
It's hot in July

А в г у с т. ►  
Реки мелеют. В конце месяца  
можно увидеть осеннюю раскраску  
листвы у некоторых деревьев

A u g u s t.  
Rivers grow shallow by its end. There are already  
autumn hues on some trees' foliage





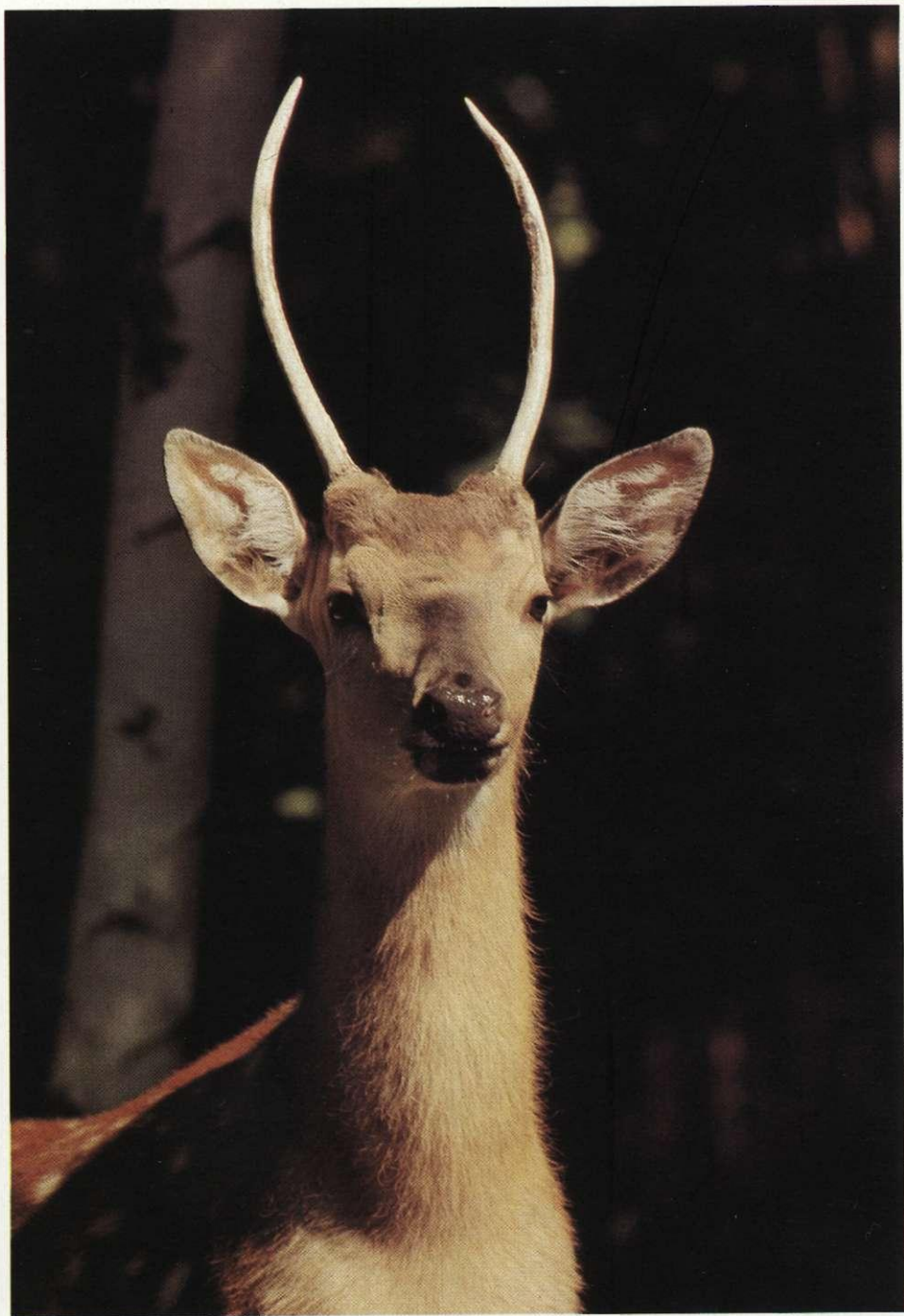








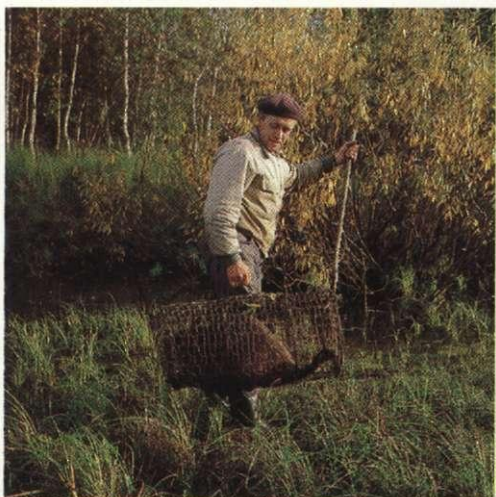




Сентябрь.  
Дубрава побурела  
September.  
Oak wood

Годовалый олень  
One-year-old sika deer





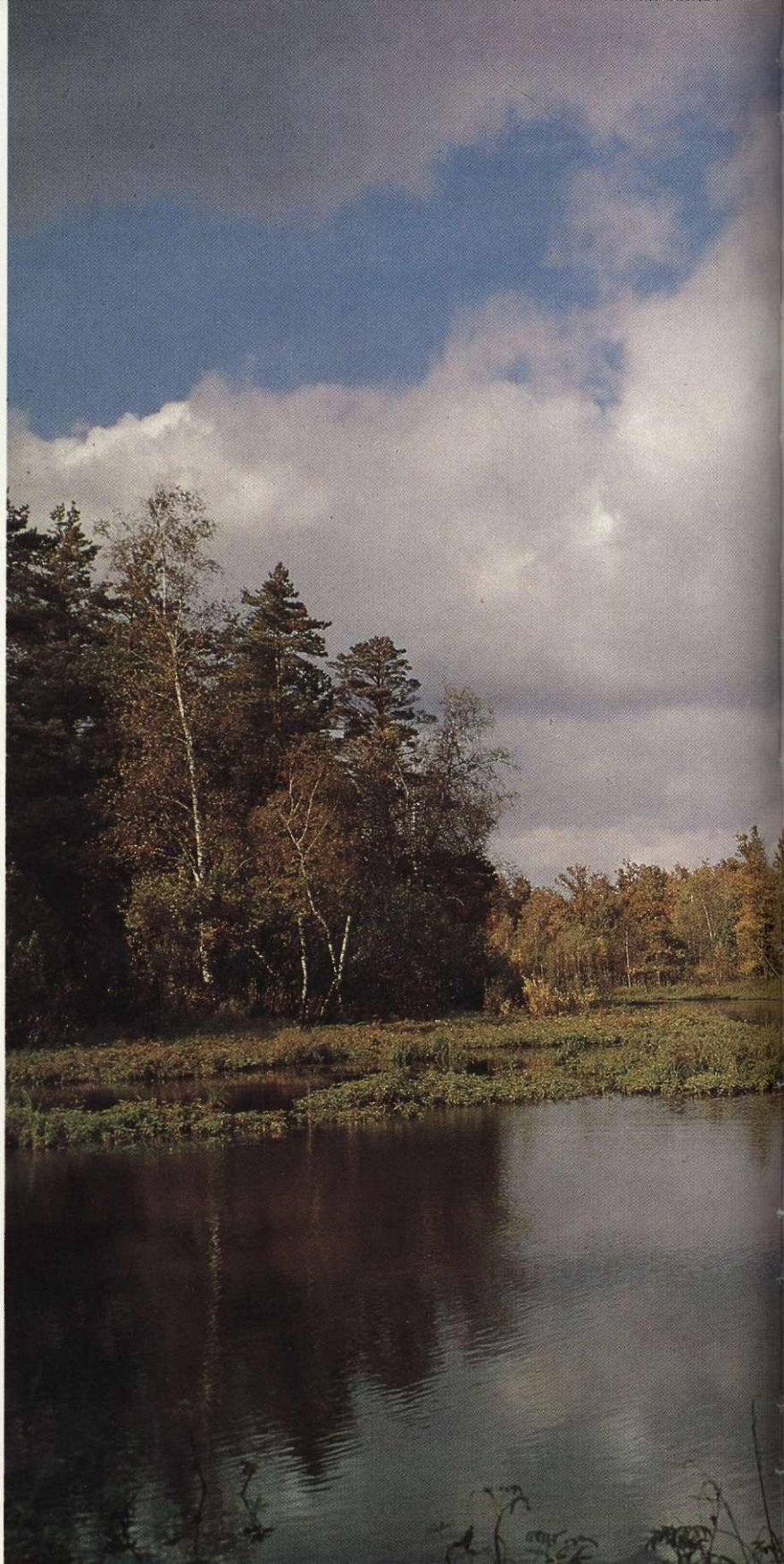
Осень – лучшее время для отлова бобров. Ловят их с целью меченья и получения научных данных. В результате удалось установить закономерности образования бобровых семей

You should catch them in autumn, in order to tag and collect the necessary data. Regularities in beaver family formation were established as a result

Старица Пры – характерный участок обитания семьи бобров ▶

Pra cut-off lakes are a typical habitat for beavers

Взвешивание бобра  
Beaver being weighed











На кустах шиповника блестят  
ярко-красные плоды  
Crimson berries on dog rose bush

Осень на лесной протоке  
Autumn has come to this part of the wood

В конце сентября интенсивный  
листопад  
Defoliation comes late in September



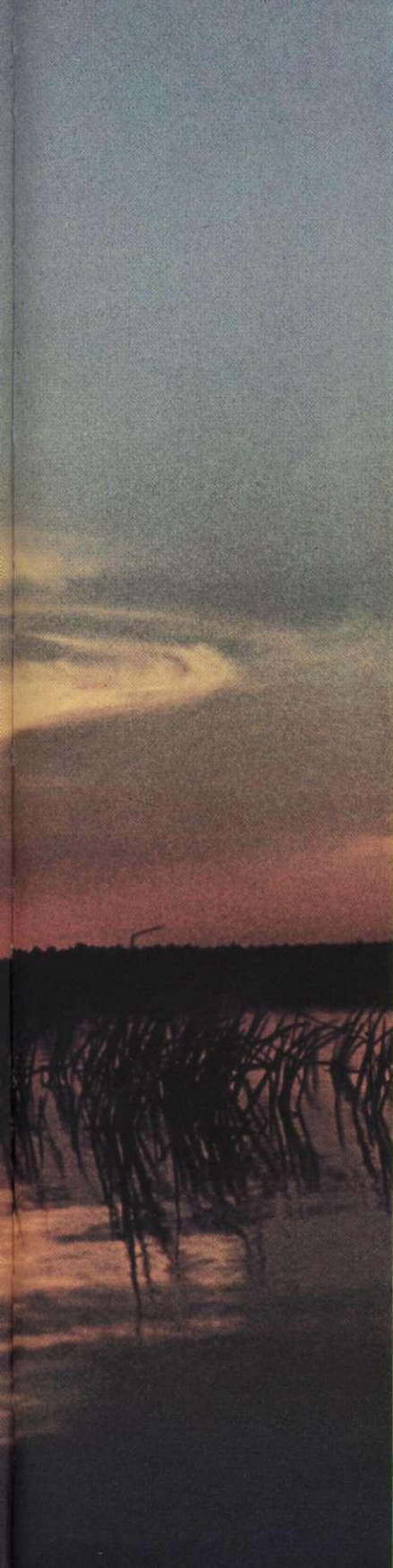












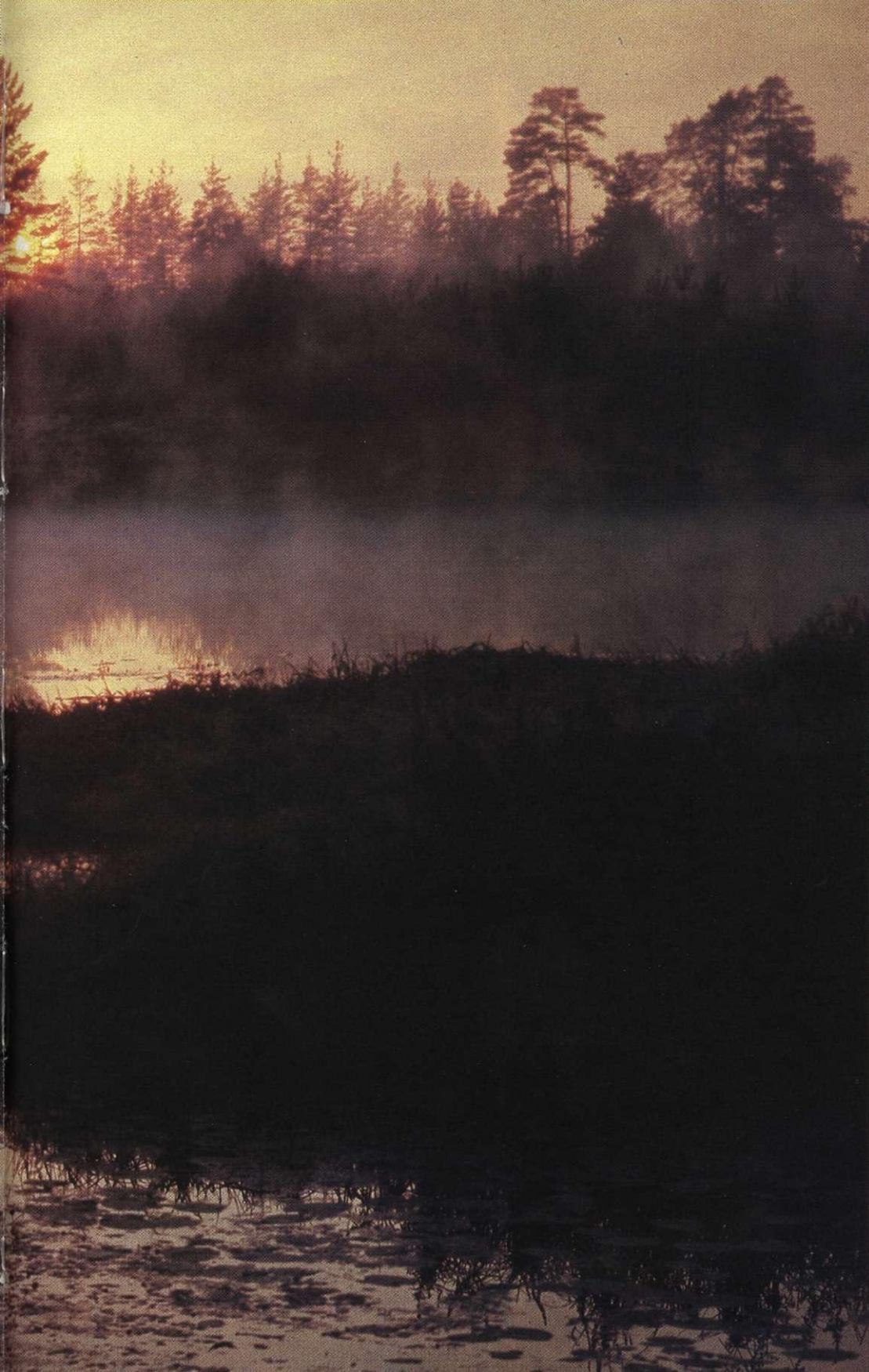
Начало октября.  
В это время отлетают последние  
стаи журавлей  
Early October.  
The last cranes fly away

Первый снег обычно лежит  
не больше 2-3 дней  
First snow keeps no longer than two  
or three days









Ноябрь.  
Первые заморозки  
November.  
First frost set in













Бобры приготовили ветки – запас корма  
к долгой зимовке

Beavers' supplies of branches to last them  
throughout the winter

Первые сильные морозы  
First severe frosts have struck









Декабрь.  
Наступает самый суровый период  
в жизни животных. Остатки лося,  
которого загрызли волки

December.  
The hardest time for animals.  
Remains of an elk killed by wolves

Середина зимы.  
Снежные шапки застыли на деревьях

Midwinter.  
Snow-capped trees

Река Пра  
The Pra











Пятнистый олень. 28 этих зверей было перевезено  
в заповедник с Дальнего Востока в 1940 году  
Sika deer. In 1940, 28 sika deer were brought to the  
reserve from the Far East

















По следам можно узнать много интересного из жизни зверей. Следы на снегу помогают выяснить их численность

You can learn a lot by studying animals' tracks, for instance, to establish their populations

Конец зимы.  
Все еще укрыто снегом, но синие тени от деревьев напоминают о том, что уже близко весна

Late winter.  
The land is yet snowbound, but red willow branches are the first manifestation of the coming spring







Святослав Георгиевич  
ПРИКЛОНСКИЙ

## ЗАПОВЕДНАЯ МЕЩЕРА

*ФОТОАЛЬБОМ*

Консультант  
доктор биологических наук  
профессор  
В. Н. ТИХОМИРОВ

Редактор  
З. С. ГУРЕВИЧ  
Художественный редактор  
В. Д. ДЕМИДОВ

Технический редактор  
В. В. ГОРШКОВА

Корректор  
Н. Д. БУЧАРОВА

Перевод на английский язык  
Р. А. КОВАЛЕВОЙ

Корректор английского текста  
Л. Т. ЗИНЬКО

Сдано в набор 28.05.82. Подписано в печать 26.04.83. А01270.  
Формат 84 × 100/16. Бумага мелованная.  
Гарнитура „Таймс“. Печать офсетная.  
Усл. печ. л. 14,43. Уч.-изд. л. 18,89. Тираж 50000 экз.  
Заказ 005224 Изд. инд. И30—180.  
Цена бр. 80к.

Издательство „Советская Россия“  
Государственного комитета РСФСР по делам издательств,  
полиграфии и книжной торговли.  
Москва, пр. Сапунова, 13/15  
Типография Фортшритт Эрфурт – ГДР



