

Ель аянская



Кедр атласский





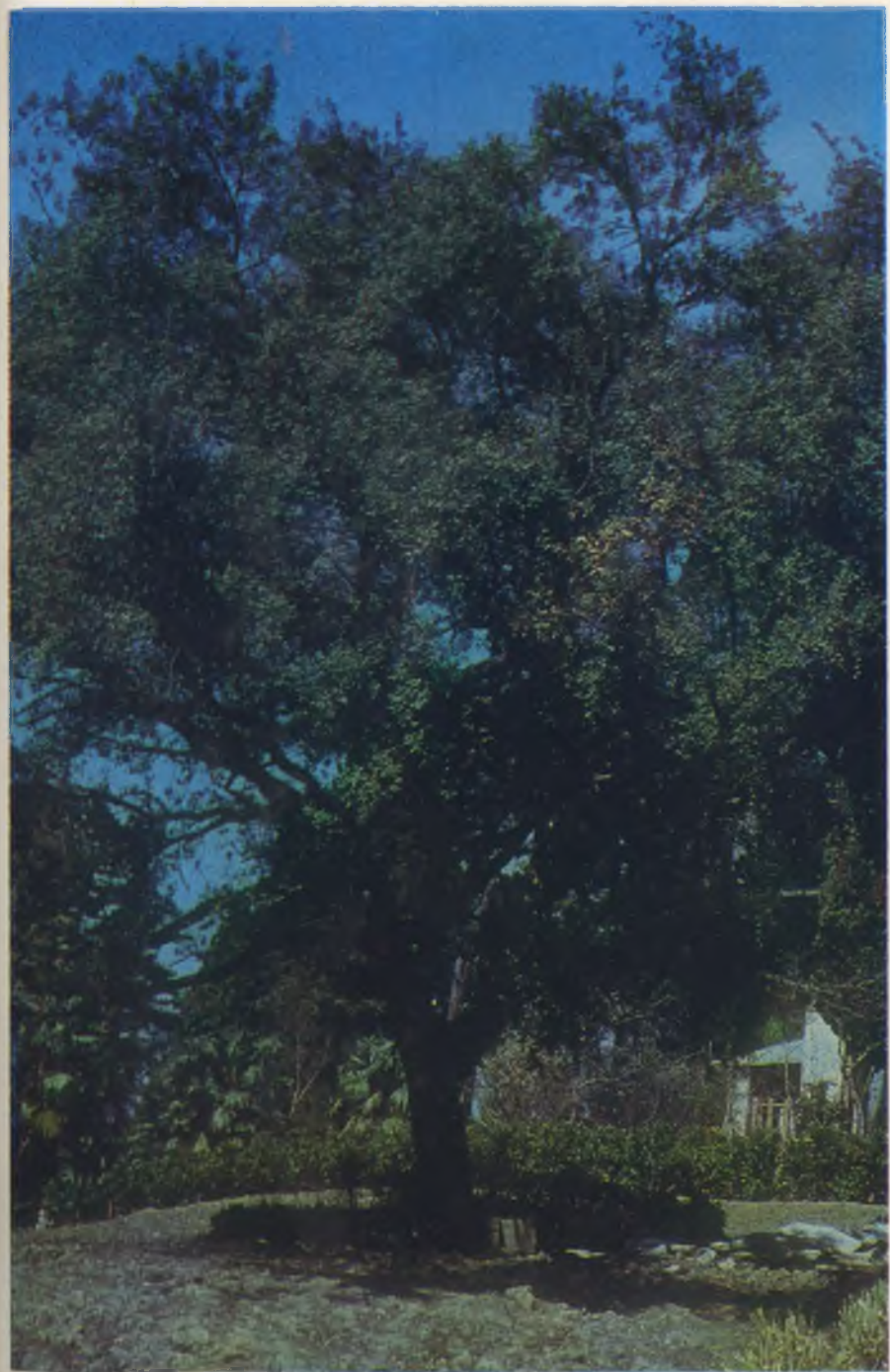


Секвойядендрон гигантский

Кедр гималайский



Сосна итальянская





Орех грецкий

Эвкалипт

Тюльпанное дерево





Гинкго двулопастный



Араукария бразильская



Ель колючая



Кедр ливанский





Кипарисовик горохоплодный



Кипарис вечнозеленый

Тис ягодный





Сосна Монтезумы



Тис остроконечный



Туя западная

Дуб каменный



*Катальпа
бигнониевидная*



*Конский каштан
обыкновенный*





Клен ложнозибольдов

Коричник камфорный

Клен пальмовидный







*Магнолия
крупноцветковая*

Церцис китайский

Магнолия Суланжа



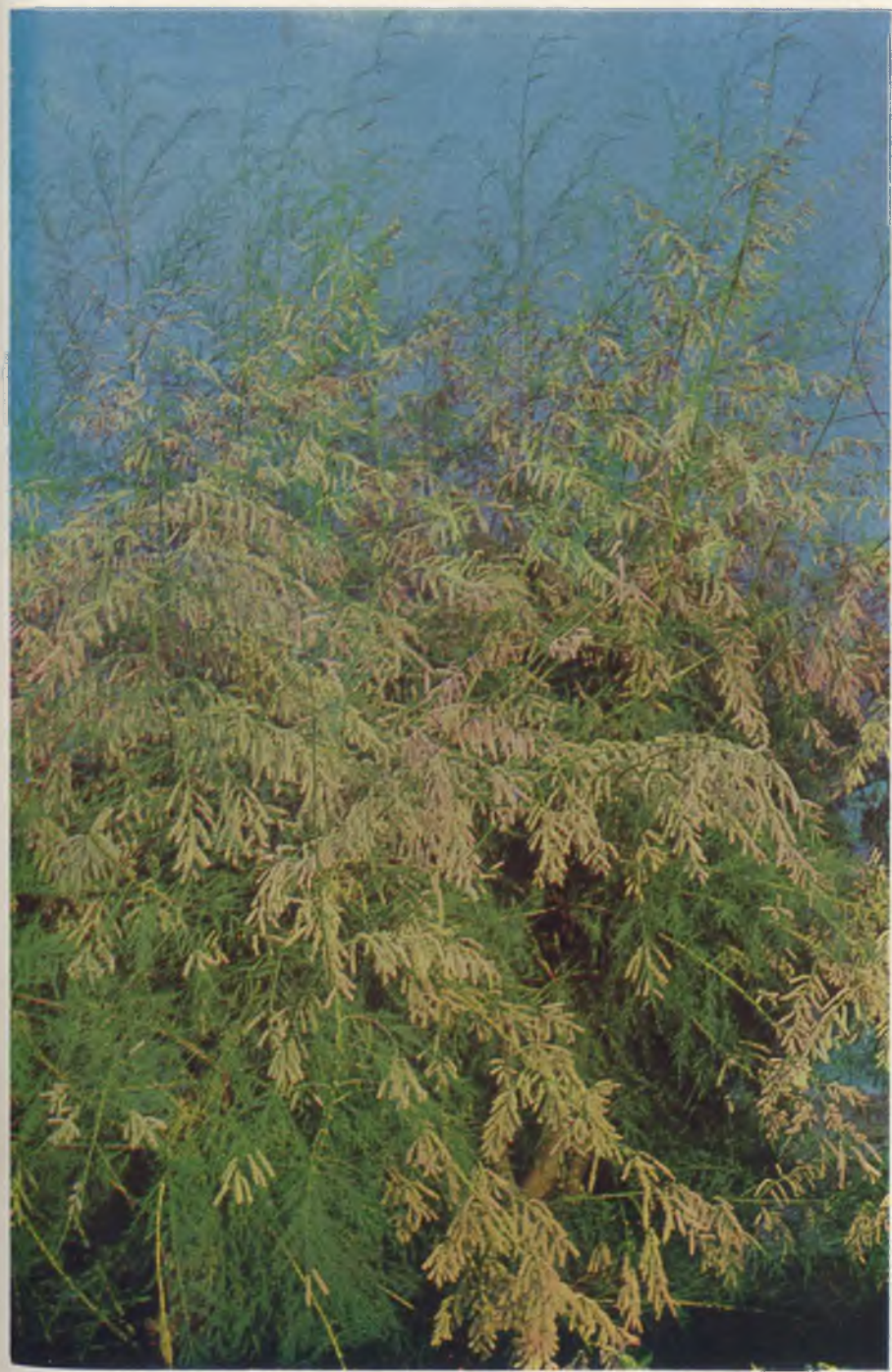


Prunella
sp. (Prunella)
1954



Гортензия

Гребенщик Гогенакера





Чубушник







Олеандр

Сирень

→
Форзиция



бив. К почве малотребователен, но не переносит застойного переувлажнения. Предпочитает суглинистые, гумусные достаточно влажные почвы без избытка извести. Устойчив против дымовых газов.

В диком виде растет в Юго-Западном Китае и Японии. Интродуцирован на Черноморском побережье Кавказа, где его рекомендуется широко применять для озеленения влажных субтропиков от Сочи на юг.

Лавр благородный — *Laurus nobilis* L. Вечнозеленое дерево высотой до 16—18 м и 50 см диаметром с густой продолговатояйцевидной кроной. Листья простые, кожистые, широколанцетные 8—20 см длины и 2—8 см ширины с большим содержанием эфирных масел, применяются в пищевой промышленности. Душистые желтоватые цветы по 4—6 на одном цветоносе. Плод-костянка овальный, 1,5—2 см длиной, по созреванию фиолетово-черный. Цветет в марте—мае, плоды созревают в сентябре—ноябре. Теплолюбив, при температуре -15°C подмерзают молодые побеги. Довольно засухоустойчив, к почве требователен, но предпочитает свежие дренированные известково-глинистые почвы. Относительно светолюбив.

В диком виде растет в лесах Средиземноморья. В СССР культивируется в Западном Закавказье от Туапсе и южнее, в Южном Крыму, где его и следует широко рекомендовать в декоративных и промышленных целях.

Липа разнолистная — *Tilia heterophylla* Vent. Дерево высотой до 20—30 м и 1 м в диаметре с округлой кроной и крупными серебристыми широкояйцевидными листьями длиной 10—18 см, шириной 8—10 см, сверху темно-зелеными, голыми, снизу войлочными. Цветки в соцветиях по 10—20 шт. Цветет в июне-июле. Плоды созревают в сентябре. Довольно зимостойка. В Москве несколько чувствительна к морозу, в Полтавской обл. вполне морозостойка. Относительно требовательна к плодородию и влажности почвы. Растет в лесах восточной части Северной Америки (от Нью-Йорка до Алабамы и Иллинойса). Может быть рекомендована для озеленения европейской части СССР к югу от Москвы.

Магнолия крупнолистная — *Magnolia macrophylla* Michx. Дерево высотой до 18 м и 50—60 см диаметром с округлой кроной, серой толстой корой. Побеги вначале опушенные, зеленые. Листья продолговато-обратнояйцевидные, кожистые, длиной 30—90 см, шириной до 30 см, вверху тупые, у основания сердцевидные, сверху ярко-зеленые, снизу сизоватые. Цветки чашевидные, 25—30 см в диаметре, молочно-белые, душистые. Цветет в мае-июне, после распускания листьев. Плоды — сборная листовка — овальные, розовые длиной 6—8 см, опушенные. Одна из наиболее морозостойких и быстрорастущих магнолий. В диком виде растет на юго-востоке Северной Америки от Кентукки до Флориды и на запад до Луизианы.